



Count on it.

Betjeningsvejledning

**Greensmaster® 3250-D-
traktionsenhed med 2-hjulstræk**

Modelnr. 04383—Serienr. 31000001 og derover



Dette produkt overholder alle relevante EU-direktiver.
Yderligere oplysninger fås på den separate produktspecifikke overensstemmelseserklæring.

ADVARSEL

CALIFORNIEN

Advarsel i henhold til erklæring nr. 65

Dieselmotorens udstødningsgas og nogle af dens bestanddele er ifølge staten Californien kræftfremkaldende og kan medføre fødselsskader eller andre forplantningsskader.

Vigtigt: Denne motor er ikke udstyret med en gnistfangerlydpotte. Det er en overtrædelse af California Public Resource Code Section 4442 at bruge eller betjene denne motor på et skovbegrøet, buskbegrøet eller græsbegrøet område. Andre stater eller føderale områder kan have lignende lovgivning.

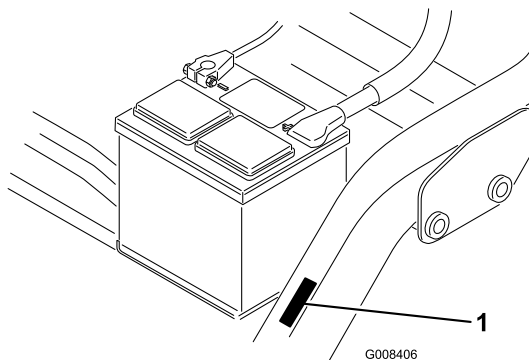
Indledning

Dette er en plænetraktor med knivcylindre, der er beregnet til brug af professionelle, ansatte operatører i kommercielle anvendelsesområder. Den er primært beregnet til klipning af græs på velholdte plæner i parker, golfbaner, på sportsbaner og kommercielle områder. Den er ikke beregnet til at klippe krat, slå græs eller anden bevoksning langs motorveje eller til landbrugsformål.

Læs denne vejledning omhyggeligt, så du kan lære at betjene og vedligeholde produktet korrekt samt undgå person- og produktskade. Det er dit ansvar at betjene produktet korrekt og sikkert.

Du kan kontakte Toro direkte på www.Toro.com for at få oplysninger om produkter og tilbehør, hjælp til at finde en forhandler eller for at registrere dit produkt.

Når du har brug for service, originale Toro-dele eller yderligere oplysninger, bedes du kontakte en autoriseret serviceforhandler eller Toros kundeservice samt have produktets model- og serienummer parat. Figur 1 angiver, hvor model- og serienummeret er placeret på produktet. Skriv numrene, hvor der er gjort plads til dette.



Figur 1

1. Model- og serienummerets placering

Modelnr. _____

Serienr. _____

Denne betjeningsvejledning beskriver potentielle risici og indeholder sikkerhedsmeddelelser, der angives med advarselssymbolet (Figur 2). Dette angiver en farekilde, der kan medføre alvorlig personskade eller død, hvis du ikke følger de anbefalede forholdsregler.



Figur 2

1. Advarselssymbol

Denne betjeningsvejledning bruger også to ord til at fremhæve oplysninger. **Vigtigt** henleder opmærksomheden på særlige mekaniske oplysninger, og **Bemærk** angiver generel information, som det er værd at lægge særligt mærke til.

Indhold

Indledning	2
Sikkerhed	4
Sikker betjeningspraksis	4
Toro-plæneklippersikkerhed	6
Lydeffektniveau	7
Lydtryksniveau.....	7
Vibrationsniveau	7
Sikkerheds- og instruktionsmærkater	8
Opsætning	13
1 Montering af baghjulene	14
2 Montering af sædet.....	14
3 Aktivering og opladning af batteriet	15
4 Montering af batteriet.....	16
5 Montering af frontruller.....	17
6 Justering af bærerrammens ruller.....	17
7 Oliekøler som ekstraudstyr.....	18
8 Montering af klippeenhederne (<i>Kun til klippeenhedsmodeller 04610, 04611 og 04616</i>).....	18
9 Justering af transporthøjden	21
10 Tilføjelse af ballast bagtil	22
11 Påsæt EU-mærkater	22
12 Læsning af vejledningerne og gennemgang af uddannelsesmateriale	22
Produktoversigt	23
Betjeningsanordninger	23
Specifikationer	25
Redskaber/tilbehør	25
Betjening	26
Sæt sikkerheden i højsædet.....	26
Kontrol af motorolien.....	26
Opfyldning af brændstoftanken.....	27
Kontrol af kølesystemet	28
Kontrol af hydraulikvæskestanden	28
Tømning af vand fra brændstoffilteret	30
Kontrol af dæktrykket.....	30
Kontrol af kontakt mellem knivcylinder og bundkniv	30
Kontrol af hjulmøtrikkernes tilspændingsmo- ment	30
Indkøringsperiode.....	30
Start og standsning af maskinen.....	30
Udluftning af brændstofsysteet	31
Kontrol af sikkerhedslåsesystemet	31
Indstilling af knivcylinderhastigheden.....	32
Klargøring af maskinen til klipning.....	32
Uddannelsesperiode	33
Før græsklipning	33
Klippeprocedurer.....	33
Betjening ved transport	34
Eftersyn og rengøring efter brug.....	34
Trækning af maskinen	34
Vedligeholdelse	35
Skema over anbefalet vedligeholdelse	35
Kontrolliste for daglig vedligeholdelse.....	36
Smøring	37
Smøring af lejerne og bøsningerne	37

Motorvedligeholdelse	38
Eftersyn af luftfilteret.....	38
Udskiftning af motorolie og filter.....	38
Justering af gashåndtaget	38
Justering af tomgangshastigheden	39
Vedligeholdelse af brændstofsysteet	39
Brændstoffilter/vandudskillere	39
Brændstofslanger og -forbindelser	40
Vedligeholdelse af elektrisk systeet	40
Serviceeftersyn af batteriet.....	40
Opbevaring af batteriet	41
Sikringer	41
Vedligeholdelse af drivsystem	42
Justering af transmission til neutral.....	42
Justering af transporthastighed	42
Justering af klippehastigheden	42
Vedligeholdelse af kølesysteet	43
Rengøring af kølegitter.....	43
Vedligeholdelse af bremsere	44
Justering af bremserne.....	44
Vedligeholdelse af remme	44
Justering af remmen.....	44
Vedligeholdelse af betjeningsanordningssystem	45
Justering af klippeenhedsløftet/-sænkningen.....	45
Baglapning	45
Vedligeholdelse af hydrauliksystem	46
Skift af hydraulikolien og filteret	46
Kontrol af hydraulikrør og slanger.....	47
Opbevaring	47
Diagrammer	48

Sikkerhed

Denne maskine opfylder eller overstiger CEN-standard EN 836:1997, ISO-standard 5395:1990 og ANSI B71.4-2004-specifikationer, der var gældende på produktionstidspunktet, når en ballast på 18 kg tilføjes baghjulene.

Hvis operatøren eller ejeren anvender eller vedligeholder maskinen forkert, kan det medføre personskade.

Operatøren skal altid følge sikkerhedsforskrifterne og være opmærksom på advarselssymbolet (Figur 2), der betyder Forsigtig, Advarsel eller Fare – ”personlige sikkerhedsforanstaltninger”, for at nedsætte risikoen for personskade. Hvis sikkerhedsanvisningen ikke overholdes, kan det medføre personskade eller død.

Sikker betjeningspraksis

Følgende instruktioner er fra CEN-standard EN 836:1997, ISO-standard 5395:1990 og ANSI B71.4-2004.

Uddannelse

- Læs *Betjeningsvejledningen* og andet uddannelsesmateriale omhyggeligt. Bliv fortrolig med betjeningsanordningerne og sikkerhedssymbolerne, samt hvordan udstyret bruges korrekt.
- Hvis operatøren eller en mekaniker ikke kan læse og forstå det sprog, som vejledningen er skrevet på, er det ejerens ansvar at forklare dette materiale for dem.
- Lad aldrig børn eller andre personer, der ikke kender denne vejledning, bruge eller foretage eftersyn af plæneklipperen. Vær opmærksom på, at lokale forskrifter kan angive en mindstealder for operatøren.
- Klip aldrig græs, når der er mennesker, især børn, eller kæledyr i nærheden.
- Husk, at operatøren eller brugeren er ansvarlig for ulykker eller fare, der måtte ramme andre mennesker eller deres ejendom.
- Kør ikke med passagerer.
- Alle førere og mekanikere skal indhente og få professionel og praktisk vejledning. Ejeren er ansvarlig for uddannelsen af brugerne. En sådan vejledning skal understrege:
 - behovet for omtanke og koncentration, når der arbejdes med plænetraktorer;
 - herredømmet over en plænetraktor, der glider på en bakkeskråning, kan ikke genvindes ved at bruge bremsen. Hovedårsagerne til mistet herredømme er:
 - ◇ utilstrækkeligt hjulgreb;
 - ◇ for hurtig kørsel;
 - ◇ utilstrækkelig opbremsning;
 - ◇ maskintypen er uegnet til formålet;
 - ◇ manglende kendskab til jordforholdenes betydning, især skråninger.

- ◇ Ejeren/brugeren kan forhindre og er ansvarlig for ulykker eller personskader, som måtte ramme vedkommende selv, andre personer eller ejendom

Forberedelser

- Brug altid hensigtsmæssigt fodtøj, lange bukser, sikkerhedshjelm, sikkerhedsbriller og høreværn, når du anvender plæneklipperen. Langt hår, løsthængende tøj eller smykker kan blive filtret ind i bevægelige dele. Betjen ikke udstyret, når du går med bare fødder eller med åbne sandaler.
- Undersøg nøje området, hvor udstyret skal anvendes, og fjern alle genstande, som kan blive slynget ud af maskinen.
- **Advarsel** – brændstof er meget brandfarligt. Træf følgende forholdsregler:
 - Opbevar brændstof i beholdere, der er specielt konstrueret til formålet.
 - Påfyld kun brændstof udendørs. Der må ikke ryges under påfyldning af brændstof.
 - Fyld brændstof på, før du starter motoren. Fjern aldrig dækslet til brændstoftanken, og fyld aldrig brændstof på, mens motoren kører eller er varm.
 - Hvis du spilder brændstof, skal du ikke forsøge at starte motoren, men flytte maskinen væk fra det sted, hvor brændstoffet er spildt. Foretag dig ikke noget, der kan antænde brændstoffet, før dampene er spredt.
 - Sæt alle dæksler til brændstoftank og beholdere forsvarligt på igen.
- Udskift defekte lydpotter.
- Bedøm terrænet, så du kan vælge det nødvendige tilbehør og udstyr til korrekt og sikker udførelse af opgaven. Brug kun tilbehør og udstyr, der er godkendt af producenten.
- Kontroller, at dødemandsgrebene, sikkerhedskontakter og afskærmninger er korrekt påmonteret og fungerer korrekt. Betjen ikke maskinen, medmindre disse fungerer korrekt.

Betjening

- Lad ikke motoren køre i et uventileret rum, hvor der kan samles farlige kulilte-dampe.
- Klip kun græs i dagslys eller i godt, kunstigt lys.
- Før du forsøger at starte motoren, skal du udkoble alle koblinger til fastspændte knivanordninger, sætte maskinen i frigear og aktivere parkeringsbremsen.
- Husk, at der ikke findes sikre skråninger. Kørsel på græsskråninger kræver særlig opmærksomhed. For at forhindre, at maskinen vælter, skal følgende forholdsregler overholdes:
 - undgå pludselig standsning eller start, når der køres op og ned ad skråninger,
 - kørselshastigheden bør være lav på skråninger og i skarpe sving,

- vær opmærksom på små forhøjninger og huller samt andre skjulte farer,
- anvend aldrig plæneklipperen på tværs af en skråning, medmindre den er beregnet til dette formål.
- Vær opmærksom på huller i terrænet samt andre skjulte risici.
- Hold øje med trafikken, når du krydser eller kører i nærheden af veje.
- Stop skæreknavens rotation, før du krydser andre overflader end græs.
- Når du bruger påmonterede redskaber, må du aldrig rette udblæsning af materiale mod omkringstående eller tillade nogen at komme nær maskinen, mens den kører.
- Brug aldrig plæneklipperen med beskadigede værn, afskærmninger eller uden korrekt påmonterede sikkerhedsanordninger. Sørg for, at alle sikkerhedskontakter er påmonteret, korrekt justeret og fungerer korrekt.
- Lav ikke om på motorens regulatorindstillinger, og køр ikke motoren ved for høj hastighed. Hvis motoren betjenes ved for høj hastighed, kan risikoen for personskade øges.
- Inden du forlader førersædet:
 - stands på plan grund;
 - udkobl kraftudtaget, og sænk redskaberne,
 - skift til frigear, og aktiver parkeringsbremsen;
 - stop motoren, og fjern nøglen.
- Sørg for at udkoble drevet til redskaberne, når du transporterer maskinen fra et sted til et andet, eller når den ikke anvendes.
- Sørg for at standse motoren, og kontroller, at drevet til redskaberne er udkoblet:
 - før du påfylder brændstof,
 - før græsfanget/græsfangene fjernes,
 - før du foretager højdejusteringer, medmindre justeringen kan foretages fra førersædet.
 - før du fjerner blokeringer,
 - før du efterser, rengør eller arbejder på plæneklipperen,
 - efter at du har ramt et fremmedlegeme, eller hvis der forekommer en unormal vibration. Efterser plæneklipperen for skader, og foretag udbedringer, før du starter og betjener udstyret igen.
- Nedsæt motorens motorens omdrejningstal, før motoren standses, og hvis motoren er udstyret med en brændstofafbryderventil, skal du lukke ventilen, når du er færdig med at slå græs.
- Hold hænder og fødder væk fra klippeenhederne.
- Se bagud og ned for at sikre, at der er fri bane, før du bakker.
- Sænk farten, og vær forsigtig, når du vender og krydser veje og fortove. Stop cylinderknivene, når du ikke klipper.
- Betjen ikke plæneklipperen, hvis du er påvirket af alkohol eller medicin.
- Lyn kan forårsage alvorlig personskade eller død. Hvis der observeres lyn eller høres torden i området, må maskinen ikke anvendes. Søg ly.
- Vær forsigtig, når du lægger maskinen på eller af en trailer eller lastbil.
- Vær forsigtig, når du nærmer dig blinde hjørner, buske, træer eller andre genstande, der kan blokere for udsynet.

Vedligeholdelse og opbevaring

- Hold alle møtrikker, bolte og skruer tilspændte for at sikre, at udstyret er i sikker driftsmæssig stand.
- Opbevar aldrig udstyret med brændstof i tanken i en bygning, hvor brandfarlige dampe kan nå åben ild eller gnister.
- Lad motoren køle af, før du opbevarer maskinen på et lukket sted.
- Mindsk brandfaren ved at holde motoren, lydpotten, batterirummet og brændstofopbevaringsområdet fri for græs, blade eller for meget fedt.
- Udskift af sikkerhedsmæssige årsager slidte eller beskadigede dele.
- Efterser jævnlgt græsfanget for slid eller skader.
- Hold alle dele i god driftsmæssig stand og alle beslag og hydraulikfittings tilspændt. Udskift alle slidte eller beskadigede dele og mærkater.
- Hvis brændstoftanken skal tømmes, skal dette foregå udendørs.
- Vær forsigtig, når du justerer maskinen, for at undgå at få fingrene ind mellem roterende knive og maskinens faste dele.
- I forbindelse med maskiner med flere skæreknive skal du være forsigtig, da blot én roterende skærekniv kan få de øvrige skæreknive til at rotere.
- Udkobl drevene, sænk klippeenhederne, aktiver parkeringsbremsen, stop motoren, og tag nøglen ud. Vent, til al bevægelse er standset, før du justerer, rengør eller reparerer udstyret.
- Fjern græs og andet affald fra klippeenhederne, drevene, lydpotterne og motoren for at forhindre brand. Tør spildt olie eller brændstof op.
- Brug om nødvendigt støttebukke til at understøtte komponenter.
- Tag forsigtigt trykket af komponenter, hvori der er oplagret energi.
- Frakobl batteriet, før du foretager reparationer. Frakobl minuspolen først og pluspolen sidst. Tilslut pluspolen først og minuspolen sidst.
- Vær forsigtig, når du efterser knivcylindrene. Pak knivene ind, eller bær handsker, og vær forsigtig, når du efterser dem.

- Hold hænder og fødder væk fra bevægelige dele. Undgå om muligt at foretage justeringer, mens motoren kører.
- Oplad batterierne på et åbent sted med god ventilation, væk fra gnister og åben ild. Træk stikket til opladeren ud af stikkontakten, før den tilsluttes eller frakobles batteriet. Brug beskyttelsesdragt og isoleret værktøj.
- Græsopsamlere skal være monteret ved brug af knivcylindrene eller stråklippeenheder for at opnå maksimal sikkerhed. Sluk for motoren, før opsamlere tømmes.
- Klippeenhederne skal være hævet ved kørsel fra et arbejdsområde til et andet.

Toro-plæneklippersikkerhed

Nedenstående liste indeholder oplysninger om sikkerhed specifikt i forbindelse med Toro-produkter eller andre sikkerhedsoplysninger, som du skal kende, og som ikke er indeholdt i ANSI-standarderne.

Dette produkt kan afskære hænder og fødder samt udslynge genstande. Følg altid sikkerhedsforskrifterne for at undgå alvorlig personskade eller død.

Brug af dette produkt til andre formål, end det er beregnet til, kan være farligt for brugeren og omkringstående personer.

Betjening

- Du skal vide, hvordan man standser motoren hurtigt.
- Brug altid kraftige sko. Betjen ikke maskinen iført sandaler, tennisko eller gummisko. Brug af sikkerhedsfodtøj og lange bukser anbefales og kræves i henhold til visse lokale forskrifter og forsikringsbestemmelser.
- Operatøren skal være erfaren og uddannet i kørsel på skråninger. Manglende udvisning af forsigtighed på skråninger kan medføre, at man mister herredømmet over køretøjet, samt at det vælter eller ruller rundt, hvilket evt. kan medføre personskade eller død.
- Brændstof skal håndteres forsigtigt. Tør eventuelt spildt brændstof op.
- Kontroller hver dag, om sikkerhedskontakterne fungerer korrekt. Hvis en kontakt ikke fungerer korrekt, skal den udskiftes, før maskinen betjenes.
- Før du forsøger at starte motoren, skal du tage plads i sædet, træde løftepedalen helt ned og løfte den igen for at sikre, at klippeenhederne er deaktiveret. Sørg for, at traktionssystemet er i neutral position, og at parkeringsbremsen er aktiveret.
- Det kræver koncentration at bruge maskinen. Gør følgende for at undgå at miste herredømmet over maskinen:
 - Kør ikke tæt på bunkere, grøfter, vandløb eller andre farer.
 - Sænk hastigheden, når du foretager skarpe drejninger. Undgå at stoppe og starte pludseligt.
 - Hold øje med trafikken, når du krydser eller kører i nærheden af veje. Hold altid tilbage for andre.
 - Aktiver driftsbremserne, når du kører ned ad en bakke for at bevare den langsomme fremdrift og kontrollen over maskinen.
- Rør ikke ved motoren, lyd-potten eller udstødningsrøret, mens motoren kører, eller kort tid efter at den er stoppet, da disse områder kan være så varme, at de kan forårsage brandsår.
- Hold sikker afstand til den roterende skærm på siden af motoren for at forebygge direkte kontakt med din krop eller dit tøj.
- Hvis motoren sætter ud eller taber fremdriftsmoment, så den ikke kan køre helt til toppen af skråningen, skal du ikke vende maskinen. Bak altid langsomt lige ned ad skråningen.
- Før du stiger af køretøjet, skal du sætte funktionsbevægelsehåndtaget i neutral (N) position, hæve klippeenhederne og vente på, at knivcylindrene holder op med at dreje. Aktiver parkeringsbremsen. Stop motoren, og tag nøglen ud af tændingen.
- Skråninger skal krydses forsigtigt. Undgå pludselig standsning eller start, når der køres op og ned ad skråninger.
- Operatøren skal være erfaren og uddannet i kørsel på skråninger. Maskinen kan tippe eller vælte, hvilket kan medføre personskade eller død, hvis man ikke er forsigtig ved kørsel på skråninger eller bakker.
- Hvis motoren sætter ud eller taber fremdriftsmoment, så den ikke kan køre helt til toppen af skråningen, skal du ikke vende maskinen. Bak altid langsomt lige ned ad skråningen.
- **Stop klipningen**, hvis en person eller et dyr uventet dukker op i eller nær klipningsområdet. Skødesløs betjening kan i kombination med terrænets hældning, rikochetterede genstande eller forkert anbragte sikkerhedsafskærmninger føre til skader på grund af udslyngning af genstande. Genoptag ikke klipningen, før området er ryddet.
- Hvis maskinen er udstyret med et valgfrit styrtøjlesystem (ROPS), skal sikkerhedsselen altid bruges, når maskinen betjenes.
- Før du stiger af køretøjet, skal du sætte funktionsbevægelsehåndtaget i neutral (N) position, hæve klippeenhederne og vente på, at knivcylindrene holder op med at dreje. Aktiver parkeringsbremsen. Stop motoren, og tag nøglen ud af tændingen.
- Når maskinen efterlades uden opsyn, skal du sikre dig, at klippeenhederne er helt løftede, at knivcylindrene ikke drejer, at nøglen er taget ud af tændingen, og at parkeringsbremsen er aktiveret.

Vedligeholdelse og opbevaring

- Sørg for, at alle hydraulikrørsforbindelser er fast tilspændte, og at alle hydraulikslanger og rør er i god stand, før der sættes tryk på systemet.
- Hold kroppen og hænderne væk fra små lækagehuller eller dyser, der sprøjter hydraulikvæske ud under højtryk. Brug papir eller pap, ikke dine hænder, til at finde lækager. Hydraulikvæske, der trænger ud under tryk, kan have tilstrækkelig kraft til at gå gennem huden og forårsage alvorlig personskade.
- Før du afbryder eller udfører arbejde på hydrauliksystemet, skal hele trykket tages af systemet ved at stoppe motoren og sænke klippeenhederne og redskaberne ned på jorden.
- Kontroller regelmæssigt alle brændstofrørs tæthed og slid. Tilspænd eller reparer dem som nødvendigt.
- Hvis motoren skal køre for at udføre en vedligeholdelsesjustering, skal du holde hænder, fødder, tøj og alle kropsdele væk fra klippeenhederne, redskaber og eventuelle bevægelige dele, især skærmen ved siden af motoren. Hold alle personer på afstand.
- Få en autoriseret Toro-forhandler til at kontrollere det maksimale motoromdrejningstal med en omdrejningstæller af hensyn til sikker og nøjagtig drift. Det maksimale regulerede motoromdrejningstal skal være 2900 omdrejninger/min.
- Motoren skal slukkes, før du kontrollerer oliestanden eller hælder olie i krumtaphuset.
- Kontakt en autoriseret Toro-forhandler, hvis større reparationer er nødvendige, eller hvis du har brug for anden hjælp.
- Brug kun originale Toro-reservedele og tilbehør for at sikre optimal ydelse og sikre, at maskinen fortsat overholder sikkerhedscertificeringen. Reservedele og tilbehør, der er fremstillet af andre producenter, kan være farlige, og brug heraf kan gøre garantien ugyldig.

Målt vibrationsniveau for højre hånd = 0,27 m/s²

Målt vibrationsniveau for venstre hånd = 0,29 m/s²

Usikkerhedsværdi (K) = 0,5 m/s²

De målte værdier er fastlagt i overensstemmelse med procedurerne beskrevet i EN 836.

Hele kroppen

Målt vibrationsniveau = 0,5 m/s²

Usikkerhedsværdi (K) = 0,5 m/s²

De målte værdier er fastlagt i overensstemmelse med procedurerne beskrevet i EN 836.

Lydeffektniveau

Maskinen har et garanteret lydstyrkeniveau på 99 dBA, hvori der er medtaget en usikkerhedsværdi (K) på 1 dBA.

Lydeffektniveauet er fastlagt i overensstemmelse med procedurerne beskrevet i ISO 11094.

Lydtryksniveau

Maskinen har et lydtryksniveau ved brugerens øre på 86 dBA, hvori der er medtaget en usikkerhedsværdi (K) på 1 dBA.

Lydtrykniveauet er fastlagt i overensstemmelse med procedurerne beskrevet i EN 836.

Vibrationsniveau

Hånd-Arm

Sikkerheds- og instruktionsmærkater



Sikkerheds- og instruktionsmærkaterne kan nemt ses af operatøren og er placeret tæt på potentielle risikoområder. Beskadigede eller bortkomne mærkater skal udskiftes.

GREENSMASER 3250-D

QUICK REFERENCE AID

SEE OPERATOR'S MANUAL

CHECK/SERVICE (daily)

1. OIL LEVEL, ENGINE
2. OIL LEVEL, HYDRAULIC TANK
3. BRAKE FUNCTION
4. INTERLOCK SYSTEM:
 - 4a. SEAT INTERLOCK
 - 4b. NEUTRAL SENSOR
 - 4c. MOW SENSOR
 - 4d. PARKING BRAKE INTERLOCK
5. WATER SEPARATOR/FUEL FILTER
6. AIR CLEANER
7. RADIATOR SCREEN
8. TIRE PRESSURE (8-12 psi front, 8-15 psi rear)
9. BATTERY
10. GREASE POINT (8)
11. FUEL - DIESEL #2
12. WHEEL NUT TORQUE (70-90 FT-LBS)
13. FAN/ALTERNATOR/WATER PUMP BELT
14. COOLANT LEVEL

FLUID SPECIFICATIONS / CHANGE INTERVALS

See operator's manual for initial change	FLUID TYPE	CAPACITY		CHANGE INTERVALS		FILTER PART NO.
		L	QT.	FLUID	FILTER	
A. ENGINE OIL	API SJ, SAE 10W-30	3.3	3.5	150 hrs.	150 hrs.	108-3842
B. HYDRAULIC OIL*	MOBIL DTE 15M	20.8	22	800 hrs.	800 hrs.	107-9531
C. AIR CLEANER (CLEAN EVERY 50 HOURS)	---	---	---	---	200 hrs.	108-3811
D. FUEL FILTER	---	---	---	---	800 hrs.	112-9188
E. FUEL TANK	NO. 2 DIESEL	22.7	6.0 GAL.	Drain and flush, 2 years		
F. COOLANT	50/50 ETHYLENE GLYCOL/ WATER MIX	3.4	3.6	Drain and flush, 2 years		

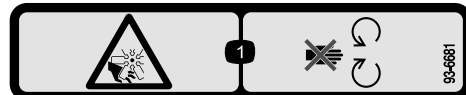
*Including filter

115-3028



93-8068

1. Læs betjeningsvejledningen for at få oplysninger om, hvorledes svingarmen låses/låses op.



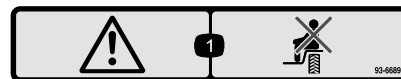
93-6681

1. Risiko for skæring/amputation, ventilator – hold afstand til bevægelige dele.



93-6686

1. Hydraulikolie
2. Læs betjeningsvejledningen.



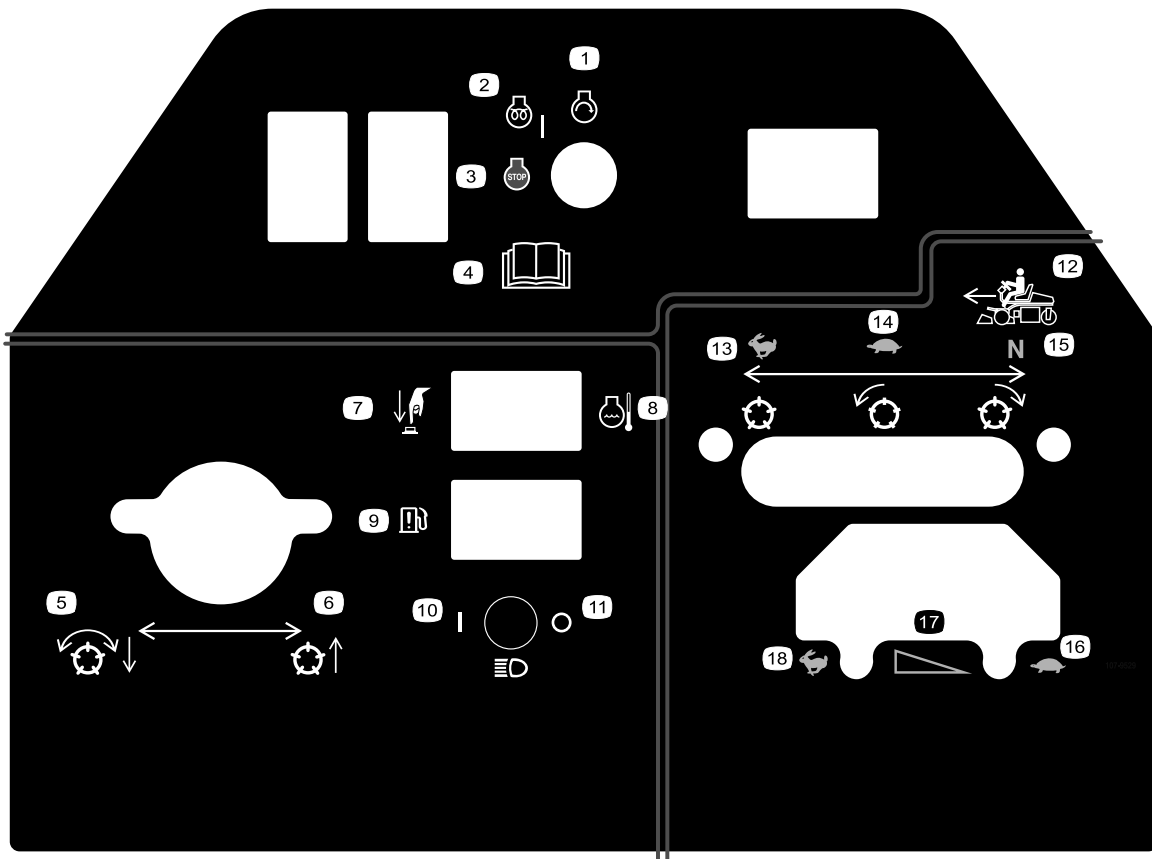
93-6689

1. Advarsel - medtag ikke passagerer.



93-9051

1. Læs betjeningsvejledningen.



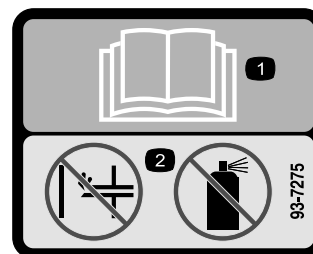
107-9529

- | | | |
|--|--|---|
| 1. Motorstart | 7. Temperaturomgåelseskontakt | 13. Anvendes til transport. |
| 2. Motor slået til/forvarmning | 8. Temperatur for motorkølvæske | 14. Anvendes til plæneklipping |
| 3. Motorstop | 9. Advarsel lampe om vand i brændstoffet | 15. Neutral – bruges til baglapning af knivcylindre |
| 4. Læs <i>betjeningsvejledningen</i> . | 10. Forlygter tændt | 16. Gashåndtag – langsom |
| 5. Sænk, og kobl knivcylindrene ind. | 11. Forlygter slukket | 17. Gashåndtag – trinløs regulerbar indstilling |
| 6. Hæv knivcylindrene. | 12. Funktionsbevægelseshåndtag | 18. Gashåndtag – hurtig |

CALIFORNIA SPARK ARRESTER WARNING

Operation of this equipment may create sparks that can start fires around dry vegetation. A spark arrester may be required. The operator should contact local fire agencies for laws or regulations relating to fire prevention requirements. 117-2718

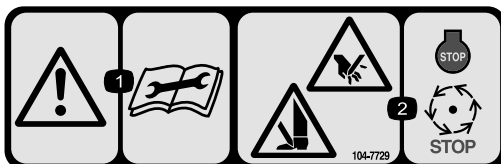
117-2718



93-7275

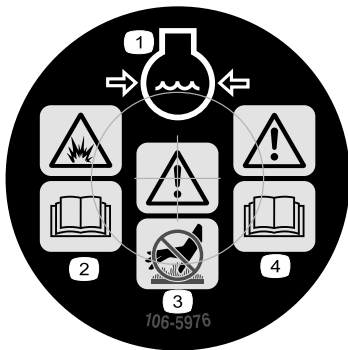
(Model 30630 og 30631)

1. Læs *betjeningsvejledningen*.
2. Benyt ikke starthjælpemidler.



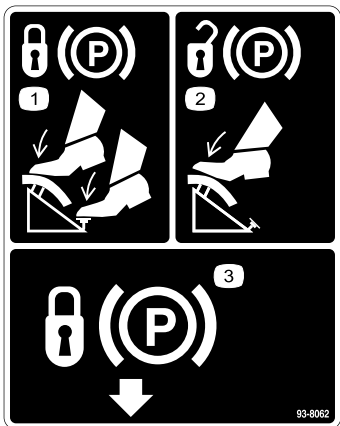
104-7729

1. Advarsel – læs instruktionerne, før der foretages servicering eller vedligeholdelse.
2. Risiko for at skære hænder og fødder – stop motoren, og vent til de bevægelige dele er standset.



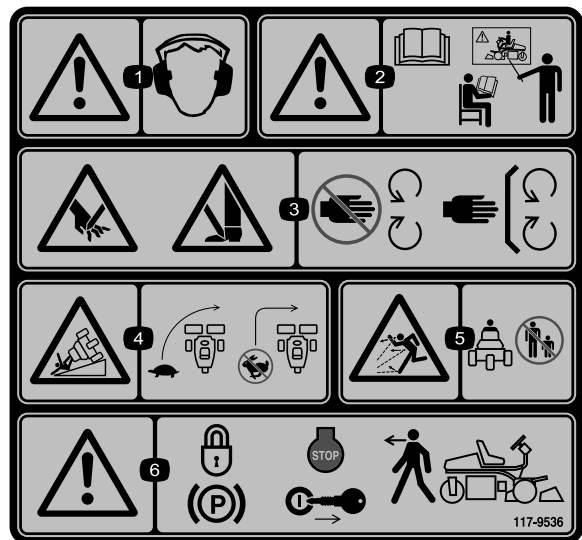
106-5976

1. Motorkølevæske under tryk
2. Eksplosionsfare – læs *betjeningsvejledningen*.
3. Advarsel – rør ikke ved den varme overflade.
4. Advarsel – læs *betjeningsvejledningen*.



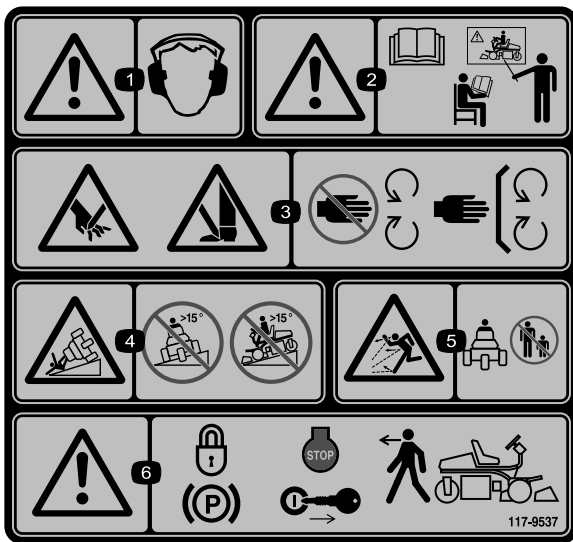
93-8062

1. Træd på bremsepedalen og parkeringsbremselåsen for at låse parkeringsbremsen.
2. Træd på bremsepedalen for at låse parkeringsbremsen op igen.
3. Parkeringsbremselås



117-9536

1. Advarsel – bær høreværn.
2. Advarsel – læs *betjeningsvejledningen*, og brug ikke denne maskine uden at være uddannet til det.
3. Risiko for at skære hænder og fødder (af), plæneklipperkniv – hold afstand til bevægelige dele, og hold alle afskærmninger og værn på plads.
4. Tippefare – sænk maskinens fart, før du drejer, drej ikke ved høj hastighed.
5. Fare for udslyngede genstande – hold sikker afstand til maskinen.
6. Advarsel – lås parkeringsbremsen, sluk motoren, og tag tændingsnøglen ud, før du forlader maskinen.



117-9537

Træder i stedet for 117-9536 til CE.

* Denne sikkerhedsmærkat omfatter en advarsel om skråninger, som er påkrævet på maskinen for at overholde den europæiske standard vedrørende plæneklippersikkerhed, EN 836:1997. De konservative maksimale hældningsvinkler, der er anført for betjening af denne maskine, er fastsat og påkrævet af denne standard.

1. Advarsel – bær høreværn.
2. Advarsel – læs *betjeningsvejledningen*, og brug ikke denne maskine uden at være uddannet til det.
3. Risiko for at skære hænder og fødder (af), plæneklipperkniv – hold afstand til bevægelige dele, og hold alle afskærmninger og værn på plads.
4. Risiko for væltning – betjen ikke på skråninger med en hældning på over 15 grader.
5. Fare for udslyngede genstande – hold sikker afstand til maskinen.
6. Advarsel – lås parkeringsbremsen, sluk motoren, og tag tændingsnøglen ud, før du forlader maskinen.






Batterisymboler

Nogle af eller alle disse symboler findes på batteriet.

1. Eksplosionsfare
2. Ingen ild, flammer eller rygning.
3. Kaustisk væske/fare for kemisk forbrænding
4. Bær beskyttelsesbriller.
5. Læs *betjeningsvejledningen*.
6. Hold omkringstående på sikker afstand af batteriet.
7. Bær beskyttelsesbriller; eksplosive gasser kan forårsage blindhed og andre personskader.
8. Batterisyre kan forårsage blindhed og alvorlige forbrændinger.
9. Skyl omgående øjnene med vand, og søg hurtigt læge.
10. Indeholder bly; må ikke kasseres.

GREENSMATER 3150/3250

1	5 2		3 3		4 4		5
	3.8 MPH 6.1 Km/h	5.0 MPH 8.0 Km/h	3.8 MPH 6.1 Km/h	5.0 MPH 8.0 Km/h	3.8 MPH 6.1 Km/h	5.0 MPH 8.0 Km/h	
0.062" / 1.6mm	N/R	N/R	9	N/R	9	N/R	6  7  8 
0.094" / 2.4mm	N/R	N/R	9	N/R	9	N/R	
0.125" / 3.2mm	N/R	N/R	9	N/R	9	N/R	
0.156" / 4.0mm	N/R	N/R	9	N/R	9	N/R	
0.188" / 4.8mm	N/R	N/R	9	N/R	7	N/R	
0.218" / 5.5mm	N/R	N/R	9	N/R	6	N/R	
0.250" / 6.4mm	7	N/R	6	7	5	7	
0.312" / 7.9mm	6	N/R	5	6	4	6	
0.375" / 9.5mm	6	7	4	5	4	5	
0.438" / 11.1mm	6	6	4	5	3	4	
0.500" / 12.7mm	5	6	3	4	N/R	N/R	
0.625" / 15.9mm	4	5	3	3	N/R	N/R	
0.750" / 19.0mm	3	4	3	3	N/R	N/R	
0.875" / 22.2mm	3	4	N/R	3	N/R	N/R	
1.000" / 25.4mm	3	3	N/R	N/R	N/R	N/R	

114-4615

- | | |
|--------------------------|---------------------------------------|
| 1. Klippehøjde | 5. Knivcylinder – klippehastighed |
| 2. Cylinder med 5 knive | 6. Hurtig |
| 3. Cylinder med 8 knive | 7. Kontinuerlig, variabel indstilling |
| 4. Cylinder med 11 knive | 8. Langsom |

Opsætning

Løsdele

Brug skemaet herunder til at kontrollere, at alle dele er blevet leveret.

Fremgangsmåde	Beskrivelse	Antal	Anvendelse
1	Hjulnav	1	Monter baghjulene
	Hjulmøtrikker	4	
	Hjul	1	
	Hjulbolt	1	
	Låsemøtrik	1	
	Afstandsklodser	2	
2	Sæde	1	Monter sædet på sædepladen
	Møtrik (5/16 tomme)	4	
3	Kræver ingen dele	–	Aktiver og oplad batteriet.
4	Bolt (1/4 x 5/8 tomme)	2	Monter batteriet.
	Møtrik (1/4 tomme)	2	
5	Antiskalperingsrulle	2	Monter frontrullerne
	Trækledssamling	2	
	Rulleaksel	2	
	Afstandsklods	2	
	Spændeskive	4	
	Låsemøtrik, 3/8–16	2	
6	Kræver ingen dele	–	Juster bærrammens ruller
7	Kræver ingen dele	–	
8	Forskudt løftekrog	1	Monter klippeenhederne.
	Bolte, M10 –1.5	2	
	Målestang	1	
	Bolt (nr. 10 x 5/8 tomme)	1	
	Møtrik nr. 10	1	
	Klippeenhed	3	
	Spændeskive	6	
	Kugletapskrue	6	
	Græsopsamler	3	
9	Kræver ingen dele	–	Juster transporthøjden
10	Kalciumklorid (købes separat)	18 kg	Tilføj ballast bagtil
11	Advarselmærkat (117–9537)	1	Påsæt om nødvendigt EU-mærkater.
12	Betjeningsvejledning (traktionsenhed)	1	Læs vejledningerne, og se uddannelsesmaterialerne, før maskinen betjenes.
	Betjeningsvejledning til motor (motor)	1	
	Reservedelskatalog	1	
	Uddannelsesmateriale til operatøren	1	
	Skema til kontrol før levering	1	
	Støjcertifikat	1	
	Overensstemmelsescertifikat	1	
	Tændingsnøgler	2	

Bemærk: Fastgørelsesbolte til klippeenhederne til Greensmaster 3250D følger med klippeenhederne.

1

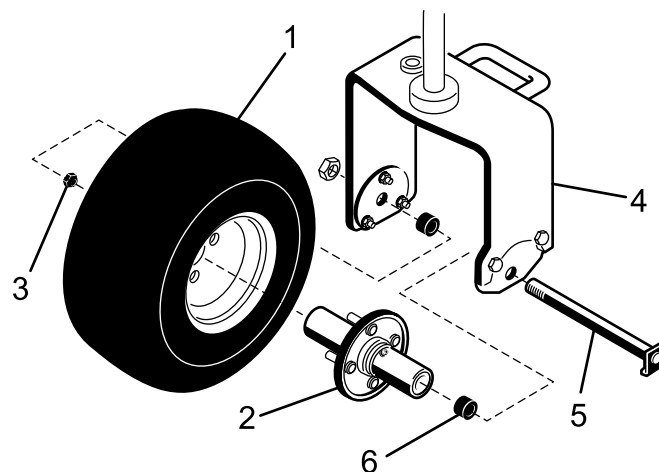
Montering af baghjulene

Dele, der skal bruges til dette trin:

1	Hjulnav
4	Hjilmøtrikker
1	Hjul
1	Hjulbolt
1	Låsemøtrik
2	Afstandsklodser

Fremgangsmåde

1. Monter hjulnavet på baghjulets fælg med 4 monteringsmøtrikker (Figur 3). Tilspænd møtrikkerne med et moment på 95-122 Nm
2. Afmonter hjulboltene og låsemøtrikken fra hjulets monteringshuller på bageste styrehjulsgaffel (Figur 3).
3. Monter baghjulet på styrehjulsgafflen. Sæt hjulboltene i et af styrehjulsgafflens monteringshuller, monter en afstandsklod (leveret som løsdele), og skub hjulboltene gennem hjulet.
4. Monter en anden afstandsklod på boltene, og før boltene gennem det resterende af styrehjulsgafflens monteringshuller.
5. Placer bøjningen på hjulboltens hoved under adapterpladens nederste kant (Figur 3). Monter, og tilspænd låsemøtrikken for at fastgøre hjulet til styrehjulsgafflen. Stram ikke låsemøtrikken for meget, da hjulet skal kunne dreje frit rundt.



G008407

Figur 3

- | | |
|------------|-----------------------------|
| 1. Baghjul | 4. Bageste styrehjulsgaffel |
| 2. Nav | 5. Hjulbolt |
| 3. Møtrik | 6. Afstandsklods (2) |

6. Aftør fedtfittingerne på hjulsamlingen. Pump fedt ind i hjulnavet, indtil der begynder at løbe fedt ud af navets lejer. Tør overskydende fedt af.

2

Montering af sædet

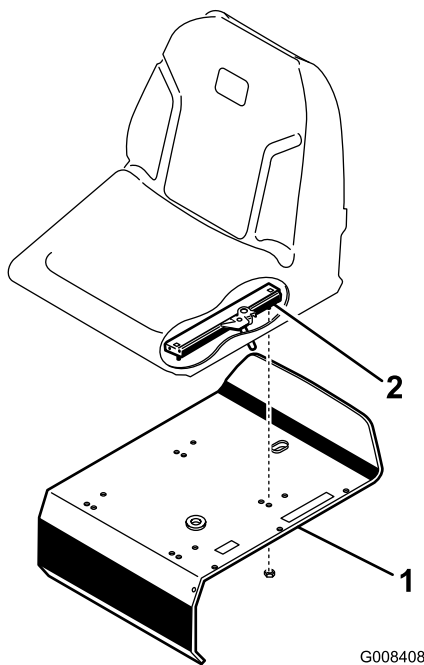
Dele, der skal bruges til dette trin:

1	Sæde
4	Møtrik (5/16 tomme)

Fremgangsmåde

Bemærk: Monter sædets slæder på de forreste monteringshuller for at få ekstra 7,6 cm til justering i fremadgående retning eller i de bageste monteringshuller for at få ekstra 7,6 cm til justering i bagudgående retning.

1. Fjern låsemøtrikkerne, der fastgør sædets slæder til leveringsunderlagets krydsfiner. Kasser låsemøtrikkerne.
2. Forbind sædets kontakt med ledningsnettet.
3. Fastgør sædet, sædepanel og sædeslæder til sædets bærende konstruktion med låsemøtrikkerne (5/16 tomme) (Figur 4) leveret som løsdele.



Figur 4

1. Sædestøtte

2. Sædets slæde

3

Aktivering og opladning af batteriet

Kræver ingen dele

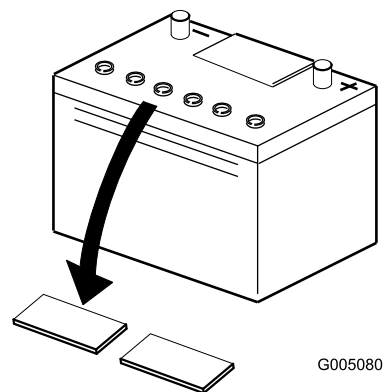
Fremgangsmåde

Benyt kun elektrolyt (vægtfylde 1,265) til at fylde batteriet med første gang.

1. Fjern vingemøtrikker, spændeskiver og batteriklemme, og løft batteriet ud.

Vigtigt: Påfyld ikke elektrolyt, mens batteriet sidder i maskinen. Du kan risikere at spilde og dermed forårsage korrosion.

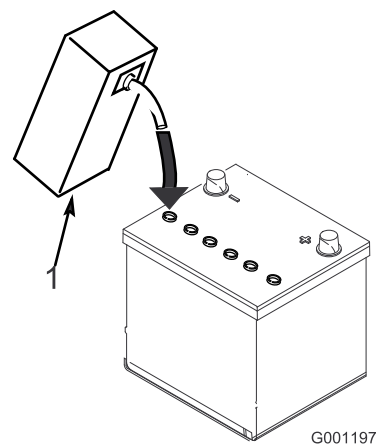
2. Rengør batteriet ovenpå, og fjern ventilationshætterne (Figur 5).



Figur 5

1. Ventilationshætter

3. Fyld forsigtigt hver celle med elektrolyt, indtil pladerne er dækket med ca. 6 mm væske (Figur 6).



Figur 6

1. Elektrolyt

4. Vent ca. 20 til 30 minutter, mens elektrolytten trænger ind i pladerne. Fyld efter behov for at bringe elektrolytstanden op til ca. 6 mm fra bunden af påfyldningshullet (Figur 6).

⚠ ADVARSEL

Opladning af batteriet producerer gasser, der kan eksplodere.

Der må aldrig rygges i nærheden af batteriet, og gnister og åben ild skal holdes væk fra batteriet.

5. Tilslut en 2-4 A-batterioplader til batteripolerne. Oplad batteriet i 2 timer ved 4 A eller i 4 timer ved 2 A, indtil vægtfylden er 1,250 eller derover, og temperaturen er mindst 16 °C, og lad gasserne fra alle celler spredes frit.
6. Når batteriet er opladet, tages opladeren ud af stikkontakten og frakobles batteripolerne.

Bemærk: Når batteriet er blevet aktiveret, må kun destilleret vand påfyldes for at erstatte normalt tab.

Vedligeholdelsesfri batterier bør dog ikke kræve vand under normale driftsforhold.

ADVARSEL

CALIFORNIEN

Advarsel i henhold til erklæring nr. 65

Batteripoler og tilbehør indeholder bly og bly sammensætninger samt kemikalier, som ifølge staten Californien er kræftfremkaldende og forårsager forplantningsskader. Vask hænder efter håndtering.

⚠ ADVARSEL

Batteripoler eller metalværktøj kan kortslutte mod traktorens metaldele og forårsage gnister. Gnister kan få batterigasserne til at eksplodere og medføre personskade.

- Når batteriet skal fjernes eller monteres, må batteriets poler ikke berøre nogen metaldele på traktoren.
- Metalværktøj må ikke kortslutte mellem batteripolerne og traktorens metaldele.

⚠ ADVARSEL

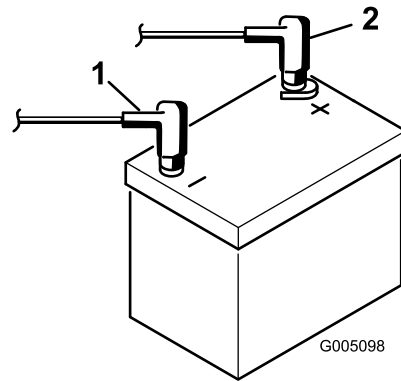
Hvis batteriet ikke aktiveres korrekt, kan det medføre batterigassing og/eller for tidligt batterisvigt.

7. Sæt først pluskablet (rødt) på pluspolen (+) og minuskablet (sort) på minuspolen (-) på batteriet, og fastgør dem derefter med bolte og møtrikker (Figur 7). Skyd gummikappen ind over pluspolen for at forhindre eventuel kortslutning.

⚠ ADVARSEL

Forkert batterikabelføring kan danne gnister og beskadige maskinen og kablerne. Gnister kan få batterigasserne til at eksplodere og medføre personskade.

- Frakobl altid batteriets (sorte) minuskabel, før du frakobler det røde pluskabel.
- Tilslut altid batteriets røde pluskabel, før du tilslutter det sorte minuskabel.



Figur 7

1. Minuspol (-)
2. Pluspol (+)

4

Montering af batteriet

Dele, der skal bruges til dette trin:

2	Bolt (1/4 x 5/8 tomme)
2	Møtrik (1/4 tomme)

Fremgangsmåde

1. Monter batteriet med batteripolerne mod hydrauliktanken.

ADVARSEL

CALIFORNIEN

Advarsel i henhold til erklæring nr. 65

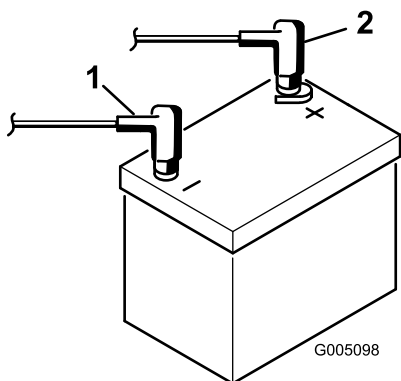
Batteripoler og tilbehør indeholder bly og bly sammensætninger samt kemikalier, som ifølge staten Californien er kræftfremkaldende og forårsager forplantningsskader. Vask hænder efter håndtering.

⚠ ADVARSEL

Batteripoler eller metalværktøj kan kortslutte mod traktorens metaldele og forårsage gnister. Gnister kan få batterigasserne til at eksplodere og medføre personskade.

- Når batteriet skal fjernes eller monteres, må batteriets poler ikke berøre nogen metaldele på traktoren.
- Metalværktøj må ikke kortslutte mellem batteripolerne og traktorens metaldele.

- Tilslut batteriets pluskabel (rød) fra startmotorens magnetventil til pluspolen (+) på batteriet (Figur 8). Fastgør den med en skrueøgle, og smør polen ind med vaseline. Sørg for, at kablet er fri af sædet i den bageste position, som kan forårsage slitage eller skade på kablet.



Figur 8

- Minuspol (-)
- Pluspol (+)

- Tilslut det sorte jordkabel til minuspolen (-) på batteriet. Fastgør det med en skrueøgle, og smør polen ind med vaseline.

⚠ ADVARSEL

Forkert batterikabelføring kan danne gnister og beskadige maskinen og kablerne. Gnister kan få batterigasserne til at eksplodere og medføre personskade.

- Frakobl altid batteriets (sorte) minuskabel, før du frakobler det røde pluskabel.
- Tilslut altid batteriets røde pluskabel, før du tilslutter det sorte minuskabel.

- Placer poldækslet over batteripolerne.
- Installer batteriklemmen og dækslerne, og fastgør dem med vingemøtrikker.

5

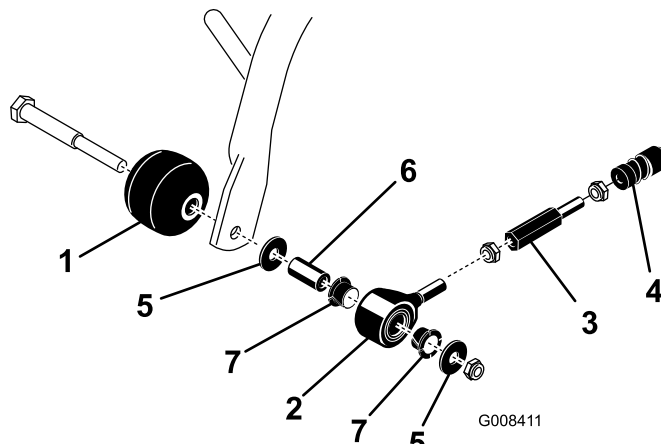
Montering af frontruller

Dele, der skal bruges til dette trin:

2	Antiskalperingsrulle
2	Trækledssamling
2	Rulleaksel
2	Afstandsklods
4	Spændeskive
2	Låsemøtrik, 3/8–16

Fremgangsmåde

- Monter en antiskalperingsrulle og en trækledssamling på den ydre ende af hver enkelte forreste bærerramme med en rulleaksel, en afstandsklods, skiver og en låsemøtrik (Figur 9). Sørg for, at komponenterne er arrangeret som vist, og at nylonbøsningerne er placeret i trækledet.



Figur 9

- Antiskalperingsrulle
- Trækledssamling
- Trækledsforlænger
- Kugleledsrecipient
- Skive (2)
- Afstandsklods
- Nylonbøsning (2)

- Sørg for, at alle dæk er oppumpet til 8–12 psi.

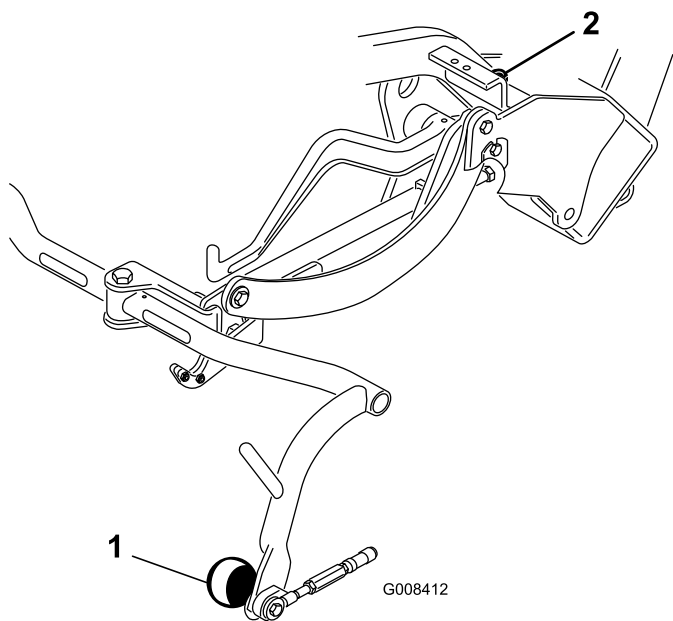
6

Justering af bærerrammens ruller

Kræver ingen dele

Fremgangsmåde

1. Parker maskinen på en plan overflade, og sænk klippeenhedens bærerrammer til gulvniveau.
2. Bekræft, at der er 13 mm afstand mellem bærerrammens ruller og underlaget.
3. Hvis det er nødvendigt at foretage en justering, skal du løsne kontramøtrikken på bærerrammens stopskruer (Figur 10) og dreje skruen op eller ned for at hæve eller sænke bærerrammen. Tilspænd kontramøtrikken efter justeringen.



Figur 10

1. Bærerrammens rulle
2. Bærerrammens stopskruer

7

Oliekøler som ekstraudstyr

Kræver ingen dele

Fremgangsmåde

Hvis du betjener maskinen i et varmt klima, hvor omgivelsestemperaturer varierer fra 20° C til 49° C, eller hvis du bruger den til mere vanskelige formål (klipper andet end greens, f.eks. fairways eller vertikal klipning), skal du montere et hydraulisk olie kølersæt, delnr. 104–7701 på maskinen.

8

Montering af klippeenhederne (Kun til klippeenhedsmodeller 04610, 04611 og 04616)

Dele, der skal bruges til dette trin:

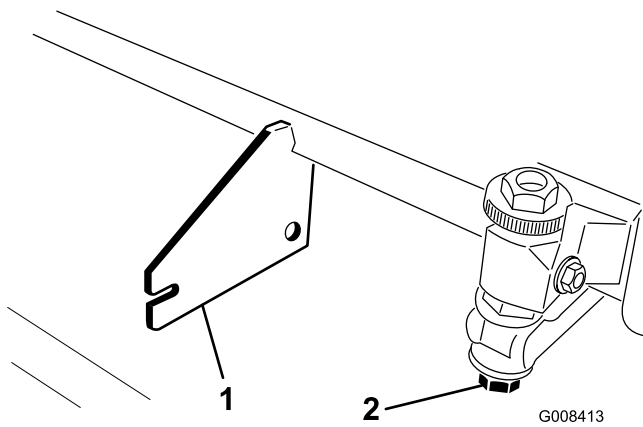
1	Forskudt løftekrog
2	Bolte, M10 –1.5
1	Målestang
1	Bolt (nr. 10 x 5/8 tomme)
1	Møtrik nr. 10
3	Klippeenhed
6	Spændeskive
6	Kugletapskrue
3	Græsopsamler

Fremgangsmåde

Bemærk: Opbevar klippeenhedens cylindermotorer i støtterør at forhindre skader på slangerne, når du sliber, indstiller klippehøjden eller udfører andre vedligeholdelsesprocedurer på klippeenhederne.

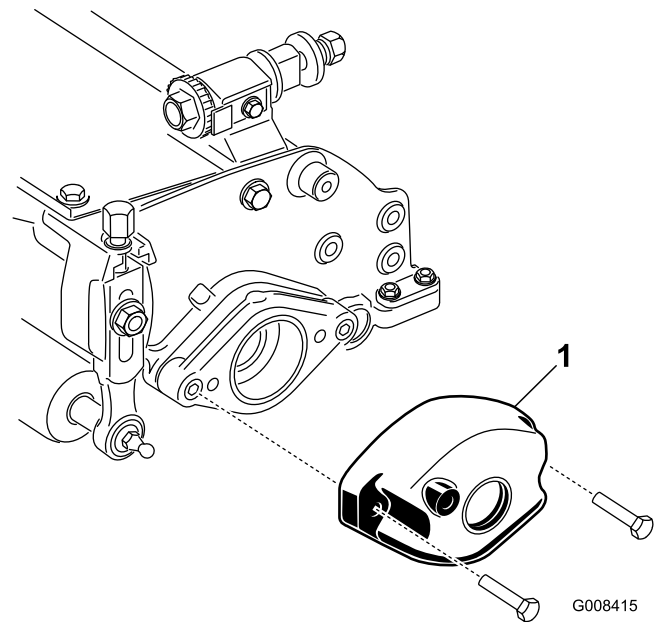
Vigtigt: Hæv ikke ophænget til transportposition, når cylindermotorerne er i holderne på maskinens stel. Dette kan resultere i beskadigelse af motorerne eller slangerne.

Vigtigt: Når det er nødvendigt at vippe klippeenheden, så bundkniven/knivcylinderen kommer til syne, skal det bageste af klippeenheden understøttes for at sikre, at møtrikkerne på den bageste del af bundtværstangens justeringsskruer ikke hviler på arbejdsfladen (Figur 11).



Figur 11

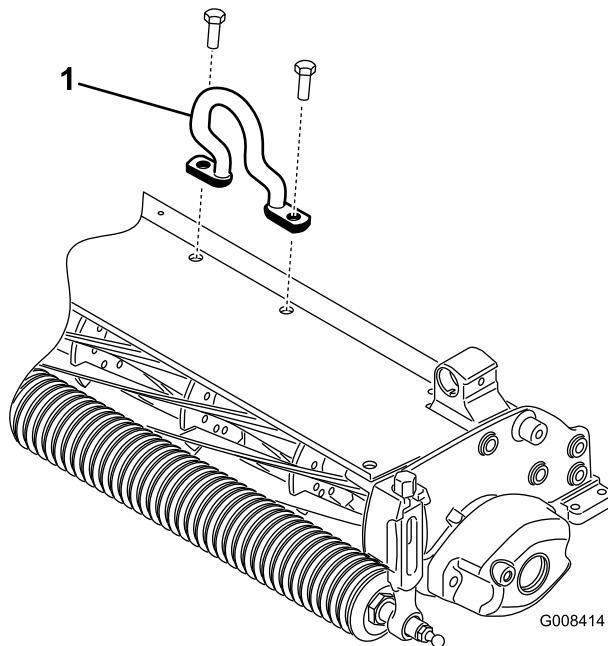
1. Støtte (medfølger ikke)
2. Møtrik til bundknivens justeringskrue (2)



Figur 13

1. Kontravægt

1. Tag klippeenhederne ud af papkasserne. Saml og juster dem som beskrevet i klippeenhedens *betjeningsvejledning*. Benyt målerstangen fra sættet med løse dele til at justere klippehøjden.
2. Monter den forskudte løftkrog (Figur 12) på toppen af klippeenheden med (2) M10–1.5 bolte. Tilspænd boltene med et moment på 34-40 Nm. Den forskudte løftkrog skal placeres, så krogen vender fremad.



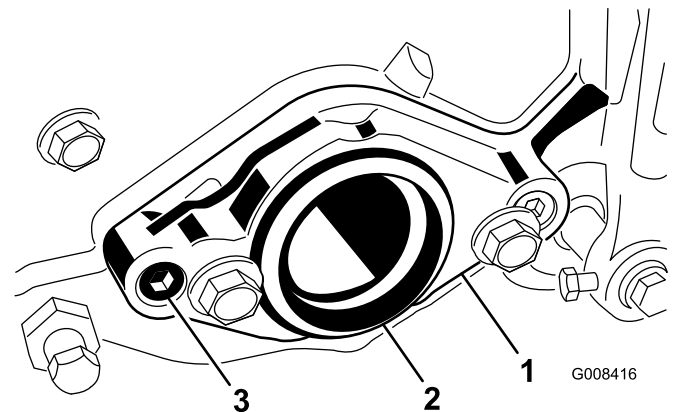
Figur 12

1. Forskudt løftkrog

- B. Fjern plastproppen fra lejehuset i højre ende af klippeenheden (Figur 14).

Bemærk: Opbevar beskyttelsesbetækkene til klippeenhederne. Monter dem, hver gang knivcylindermotorerne fjernes, for at beskytte klippeenhedernes lejer mod kontaminering.

- C. Fjern de 2 unbrakohovedskruer, der fastgør motorophænget i højre ende af klippeenheden. Fjern motorophænget (Figur 14).



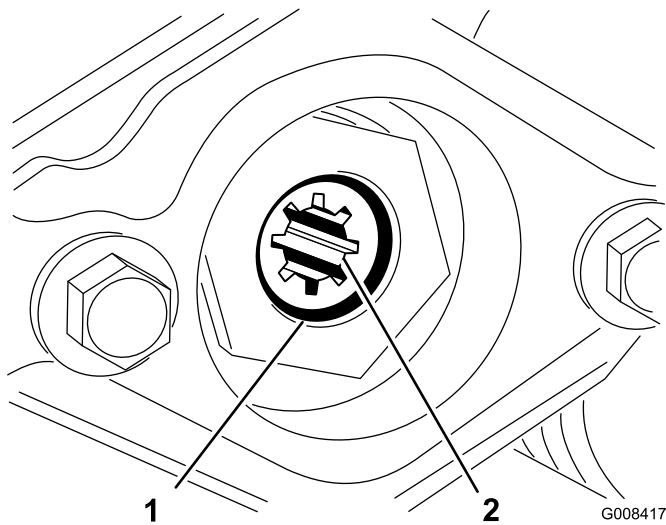
Figur 14

1. Motorophæng
2. Plastprop
3. Unbrakohovedskrue (2)

3. Alle klippeenheder leveres med modvægten monteret i venstre ende og motorophænget og drivkoblingen monteret i højre ende af klippeenheden. Gør følgende for at montere klippeenheden i højre frontposition:

- A. Fjern de 2 bolte, der fastgør kontravægten på venstre ende af klippeenheden. Fjern kontravægten (Figur 13).

- D. Fjern låseringen, der holder drivkoblingen på plads i knivcylinderrøret (Figur 15). Fjern drivkoblingen.



Figur 15

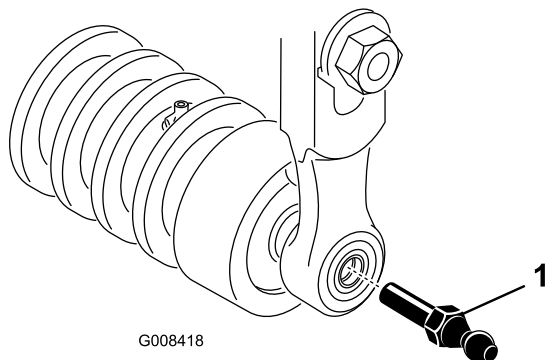
1. Låsering 2. Drivkobling

E. Smør indersiden af drivkoblingen med fedt. Monter drivkoblingen i venstre ende af klippeenhedens knivcylinderrør med en låsering.

F. Monter motorophænget i venstre ende af klippeenheden med de (2) unbrakohovedskruer, du fjernede tidligere. Tilspænd skrueerne med et moment på 16-20 Nm.

G. Monter modvægten i højre ende af klippeenheden med de skrueer, du fjernede tidligere.

4. Der er ikke monteret frontrulle ved levering af klippeenheden. Anskaf en rulle (modelnr. 04625, 04626 eller 04627) fra din lokale Toro-forhandler. Monter rullen ved hjælp af de løse dele, der leveres med klippeenheden, og monteringsvejledningen, som følger med rullen.
5. Skru en kugletapskrue på hver ende af klippeenhedens frontrulle (Figur 16).

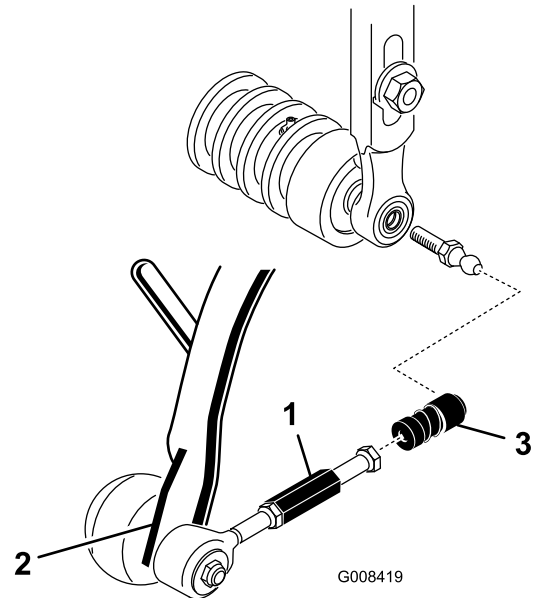


Figur 16

1. Kugletapskrue

6. Skyd klippeenheden ind under trækrammen, samtidig med at du fastgør løftebogen på løftearmen.

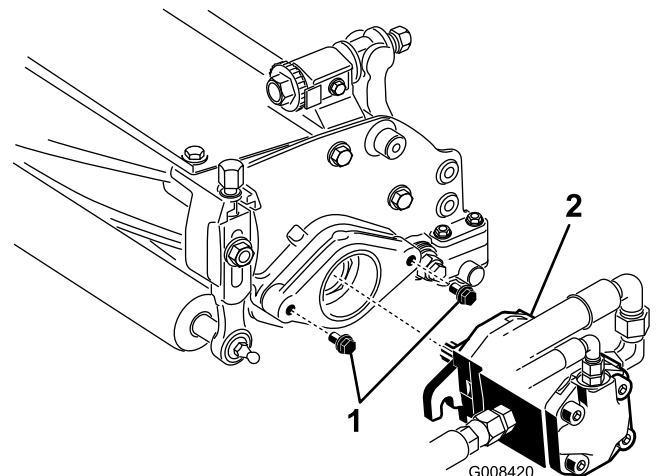
7. Skyd manchetten tilbage på kugleledet, og sæt modtageren på klippeenhedens kugletapskrue (Figur 17).



Figur 17

1. Trækledsforlænger 3. Kugleledsrecipient
2. Trækarm

8. Monter opsamlere på bærerrammen.
9. Juster trækledene, indtil der er en afstand på 2 til 3 mm mellem opsamlere kant og knivcylindrene. Sørg for, at opsamlere kanten har samme afstand fra knivcylindrene på tværs af knivcylindrene.
10. Sæt monteringskrueene på knivcylinderdrevets motor på hver klippeenhed. Efterlad ca. 13 mm af gevind synligt på hver monteringsbolt (Figur 18).



Figur 18

1. Skrue 2. Drivmotor

11. Fyld hulheden for enden af klippeenheden med universalfedt nr. 2 ved hjælp af en håndpumpefedtpistol.

12. Indfedt motorens notaksel med rent fedt, og monter motoren ved at dreje motoren med uret, så motorflangerne går fri af tapskruerne. Drej motoren mod uret, indtil flangerne indeslutter tapskruerne (Figur 18).

13. Spænd monteringsboltene (Figur 18).

9

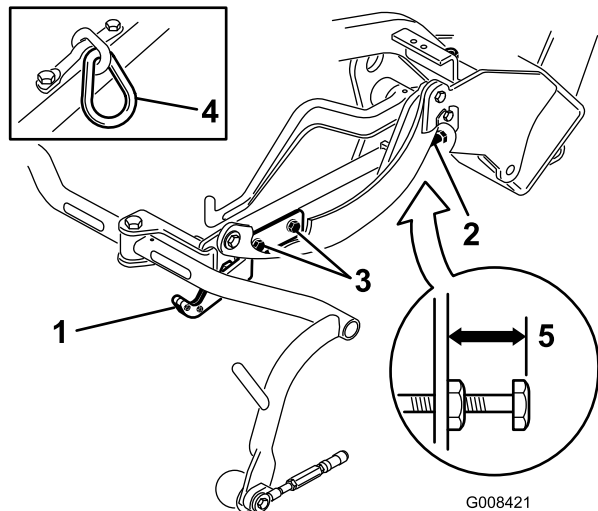
Justering af transporthøjden

Kræver ingen dele

Fremgangsmåde

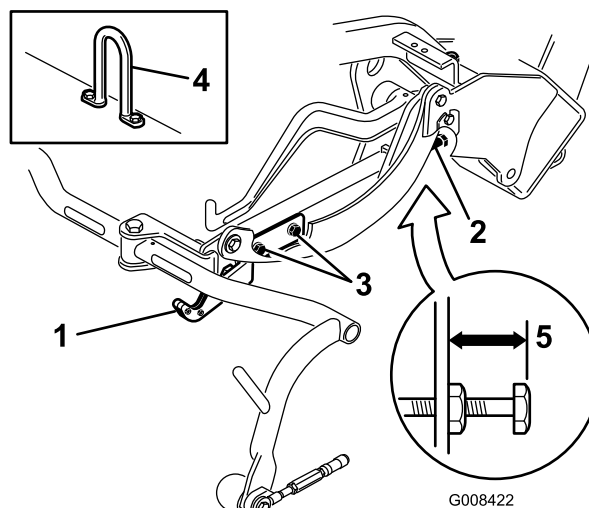
Kontroller, og juster om nødvendigt transporthøjden (Figur 19 og Figur 20).

1. Parker maskinen på en plan flade.
2. På klippeenheder med et kædeled eller en lige løftekrog (Figur 19 og Figur 20, indsat) skal det kontrolleres, at afstanden fra toppen af bærerrammens justeringskrue til bagsiden af bærerrammen er 22 mm. Fortsæt til trin 4, hvis afstanden ikke er 22 mm. Hvis klippeenheden er udstyret med et forskudt løfteled (Figur 21), skal du gå videre til næste trin.



Figur 19

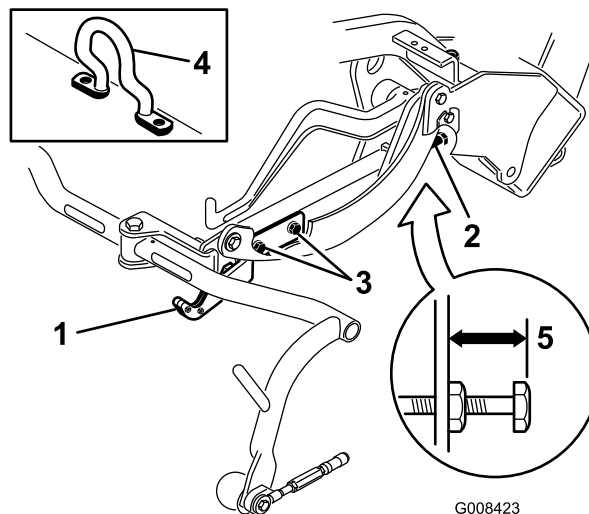
- | | |
|------------------------------------|------------|
| 1. Transportplade | 4. Kædeled |
| 2. Justeringskrue | 5. 22 mm |
| 3. Transportpladens monteringskrue | |



Figur 20

- | | |
|------------------------------------|------------|
| 1. Transportplade | 4. Ledkrog |
| 2. Justeringskrue | 5. 22 mm |
| 3. Transportpladens monteringskrue | |

3. På klippeenheder med en forskudt løftekrog (Figur 21, indsat) skal det kontrolleres, at afstanden fra toppen af bærerrammens justeringskrue til bagsiden af bærerrammen er 25 mm. Fortsæt til trin 4, hvis afstanden ikke er 22 mm.



Figur 21

- | | |
|------------------------------------|-----------------------|
| 1. Transportplade | 4. Forskudt løftekrog |
| 2. Justeringskrue | 5. 25 mm |
| 3. Transportpladens monteringskrue | |

4. Løsn transportpladens monteringskrue (Figur 19, Figur 20 og Figur 21).
5. Hæv klippeenhederne til transportposition.

Vigtigt: Hæv ikke ophængt til transportposition, når cylindermotorerne er i holderne på maskinens

stel. Dette kan resultere i beskadigelse af motorerne eller slangerne.

6. Sørg for, at den enkelte bærerramme er indstillet til den samme højde fra jorden. Gå videre til punkt 8, hvis dette er tilfældet.
7. Hvis bærerrammerne ikke har den samme højde, skal du løsne kontramøtrikken på bærerrammen, der justerer skruen (Figur 19, Figur 20 og Figur 21). Drej skruen udad for at hæve og indad for at sænke dem. Spænd kontramøtrikken, når den rette højde er opnået.
8. Drej transportpladen, indtil den låser trækrammen fast. Stram skruerne.

10

Tilføjelse af ballast bagtil

Dele, der skal bruges til dette trin:

18 kg	Kalciumklorid (købes separat)
-------	-------------------------------

Fremgangsmåde

Denne maskine opfylder ANSI B71.4-2004- og EN 836-standarden, når der tilføjes en ballast på 18 kg kalciumklorid til baghjulet.

Vigtigt: Fjern maskinen fra græsområdet så hurtigt som muligt, hvis et dæk med kalciumklorid punkterer. Overhæld omgående det pågældende område med vand for at forhindre eventuelle skader på grønsværen.

11

Påsæt EU-mærkater

Dele, der skal bruges til dette trin:

1	Advarselmærkat (117-9537)
---	---------------------------

Fremgangsmåde

Hvis denne maskine skal bruges i EU, skal advarselmærkaten 117-9537 påsættes over den engelske mærkat (117-9536).

12

Læsning af vejledningerne og gennemgang af uddannelsesmateriale

Dele, der skal bruges til dette trin:

1	Betjeningsvejledning (traktionsenhed)
1	Betjeningsvejledning til motor (motor)
1	Reservedelskatalog
1	Uddannelsesmateriale til operatøren
1	Skema til kontrol før levering
1	Støjcertifikat
1	Overensstemmelsescertifikat
2	Tændingsnøgler

Fremgangsmåde

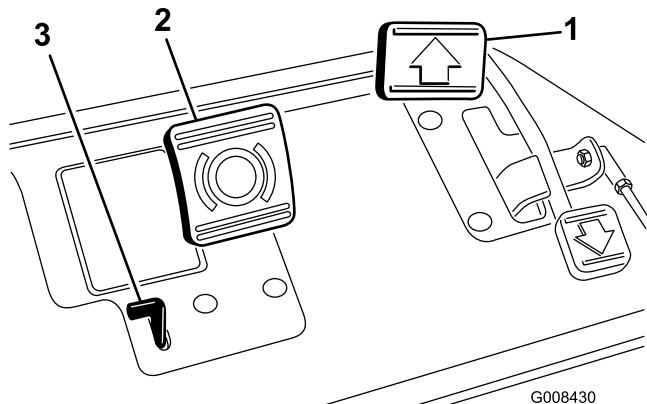
1. Læs vejledningerne.
2. Se uddannelsesmateriale til operatøren.
3. Opbevar al dokumentation på et sikkert sted.

Produktoversigt

Betjeningsanordninger

Traktions- og stoppedal

Traktionspedalen (Figur 22) har tre funktioner: at få maskinen til at køre fremad, bakke og stoppe. Træd den øverste del af pedalen ned for at køre fremad og den nederste del af pedalen ned for at bakke eller som hjælp til at stoppe, når maskinen kører fremad. Lad også pedalen gå til den neutrale position for at standse maskinen. Af hensyn til førerens komfort skal du ikke hvile hælen på bak, når du kører fremad (Figur 23).



Figur 22

1. Traktionspedal
2. Bremsepedal
3. Parkeringsbremsehåndtag



G005105
Figur 23

Bremsepedal

Bremsepedalen (Figur 22) aktiverer en selvbevægende, mekanisk tromlebremse ved hvert traktionshjul.

Parkeringsbremsehåndtag

Bremserne aktiveres til parkering ved at træde på bremsepedalen for at aktivere bremsesamlingen og herefter holde den lille knap nede som angivet (Figur 22). Udkobl

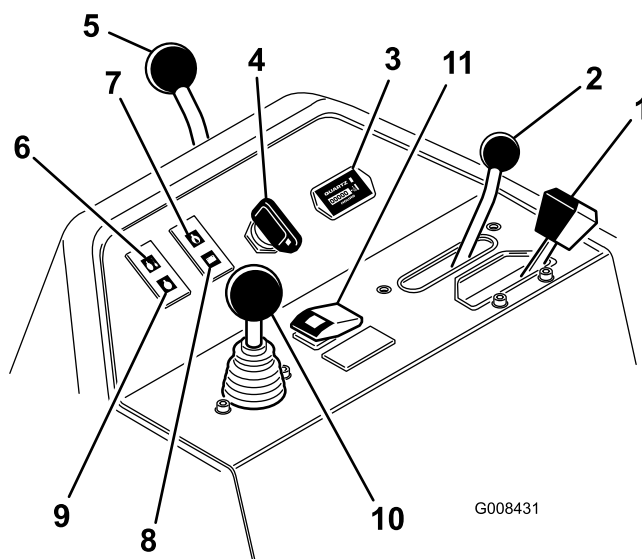
den ved at træde ned på bremsepedalen. Væn dig til at låse parkeringsbremsen, før du forlader maskinen. Lås parkeringsbremsen, hver gang du forlader maskinen.

Gashåndtag

Gashåndtaget (Figur 24) giver føreren mulighed for at kontrollere motorens hastighed. Ved at flytte gashåndtaget til hurtig position øges motorens o/min. Ved at flytte gashåndtaget til langsom position reduceres motorens o/min. Kørselshastighederne er som følger:

- 3 til 8 km/t i fremadgående retning
- Maksimum transporthastighed 14 km/t
- Hastighed ved bakning 4 km/t

Bemærk: Motoren kan ikke stoppes ved hjælp af gashåndtaget.



Figur 24

1. Gashåndtag
2. Funktionsbevægelseshåndtag
3. Timetæller
4. Tændingskontakt
5. Styrearmens låsegreb
6. Advarselslampe for vandtemperatur
7. Advarselslampe for motorolietryk
8. Batterilampe
9. Kontrollampe for gløderør
10. Hæv/sænk klippekontrolhåndtag
11. Temperaturomgælseskontakt

Funktionsbevægelseshåndtag

Funktionsbevægelseshåndtaget (Figur 24) giver to traktionsvalg plus en neutral position. Det er tilladt at skifte fra klipning til transport eller fra transport til klipning (ikke

til neutral), mens maskinen er i bevægelse. Dette medfører ikke nogen skade.

- Bageste position – neutral og baglapning
- Midterste position – anvendes til klipning
- Forreste position – anvendes til transport

Timetæller

Timetælleren (Figur 24) angiver samlet antal timer, hvor maskinen har været i brug. Det begynder at tælle, så snart tændingen drejes til position "On".

Tændingskontakt

Sæt nøglen i tændingen (Figur 24), og drej den med uret, indtil startpositionen nås, for at starte motoren. Slip nøglen, når motoren starter. Nøglen flyttes automatisk til startpositionen. Drej nøglen mod uret til stoppositionen for at standse motoren.

Styrearmens låsegreb

Drej håndtaget (Figur 24) bagud for at løsne justeringen, hæve eller sænke styrearmen af hensyn til førerens komfort. Drej herefter håndtaget fremad for at låse justeringen.

Advarselslampe for vandtemperatur

Lampen (Figur 24) lyser, og motoren stopper automatisk, når kølevæsken når op på en meget høj temperatur.

Olietrykslampe

Kontrollampen for olietryk (Figur 24) lyser, når olietrykket i motoren falder til under et sikkert niveau.

Batterilampe

Lampen (Figur 24) lyser, når batteriladningen er lav.

Kontrollampe for gløderør

Kontrollampen for gløderøret (Figur 24) lyser, når gløderørene er aktiveret.

Bemærk: Kontrollampen for gløderøret lyser muligvis et øjeblik, efter at motoren er startet. Dette er normalt.

Hæv/sænk klippekontrolhåndtag

Hvis klippekontrollfunktionen (Figur 24) bevæges fremad under klipning, vil klippeenhederne sænkes, og knivcylindrene startes. Træk klippekontrollfunktionen bagud for at stoppe knivcylindrene og hæve klippeenhederne. Knivcylindrene kan stoppes under klipningen ved at trække klippekontrollfunktionen kortvarigt bagud og

herefter slippe den. Genstart knivcylindrene ved at bevæge klippekontrollfunktionen fremad.

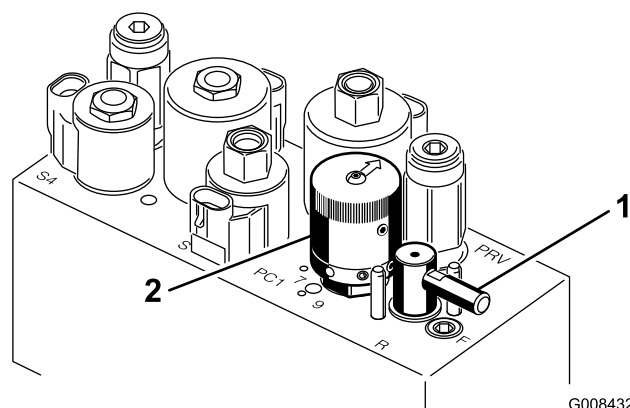
Temperaturomgåelseskontakt

Hvis motoren standser på grund af overophedning, skal du trykke på omgåelseskontakten (Figur 24) og vente, indtil maskinen kan flyttes til et sikkert sted og herefter lade den afkøle.

Bemærk: Når omgåelseskontakten anvendes, skal den holdes nede konstant for at være i drift. Brug den ikke i længere perioder af gangen.

Baglapningsgreb

Brug baglapningsgrebet (Figur 25) sammen med håndtaget til hævnings/sænkning af klippeenhederne til baglapning af knivcylindrene.



Figur 25

1. Baglapningsgreb
2. Hastighedsregulator til knivcylindre

Hastighedsregulator til knivcylindre

Brug knappen til regulering af knivcylinderhastigheden (Figur 25) til at tilpasse knivcylinderens omdrejningstal.

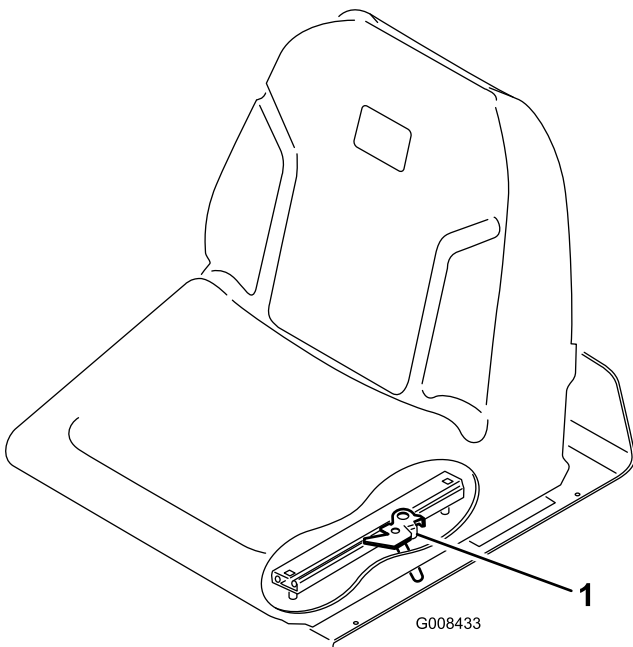
Sædejusteringshåndtag

Sædejusteringshåndtaget på venstre side af sædet (Figur 26) giver mulighed for en før- og efterjustering på 18 cm.

Specifikationer

Bemærk: Specifikationer og design kan ændres uden forudgående varsel.

Klippebredde	150 cm
Sporvidde	128 cm
Akselafstand	123 cm
Samlet længde (med opsamlere)	238 cm
Samlet bredde	173 cm
Samlet højde	128 cm
Nettovægt med knivcylindre (8 skæreknive 4 bolte)	608 kg

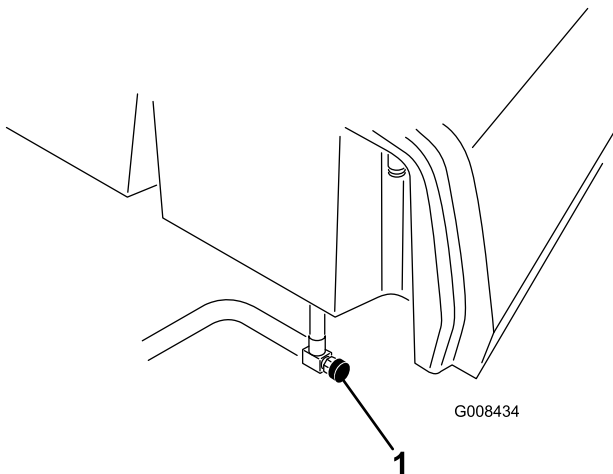


Figur 26

1. Sædejusteringshåndtag

Brændstofsafbryderventil

Luk brændstofsafbryderventilen (Figur 27) under brændstoftanken, når maskinen opbevares eller transporteres på en lastbil eller trailer.



Figur 27

1. Brændstofsafbryder (under brændstoftanken)

Redskaber/tilbehør

Der kan fås en række forskelligt Toro-godkendt udstyr og tilbehør til brug sammen med maskinen, som gør den bedre og mere alsidig. Kontakt en autoriseret serviceforhandler eller gå ind på www.Toro.com for at få en liste over alt godkendt udstyr og tilbehør.

Betjening

Bemærk: Maskinens venstre og højre side er som set fra den normale betjeningsposition.

Sæt sikkerheden i højsædet

Læs alle sikkerhedsforskrifterne omhyggeligt, og gør dig bekendt med de symboler, der findes i afsnittet om sikkerhed. Disse oplysninger kan hjælpe dig eller omkringstående personer med at undgå at komme til skade.

Det anbefales at anvende beskyttelsesudstyr som f.eks. (men ikke kun) til øjne, ører, fødder og hoved.

Kontrol af motorolien

Motoren leveres med olie i krumtaphuset, men oliestanden skal alligevel kontrolleres, før og efter motoren startes første gang.

Krumtaphusets kapacitet er ca. 3,3 l med filteret.

Brug motorolie af høj kvalitet, der overholder følgende specifikationer:

- Krævet API-klassifikationsniveau: CH-4, CI-4 eller højere.
- Anbefalet olie: SAE 10W-30 Alternativ olie: SAE 5W-30
- Alternativ olie: SAE 5W-30

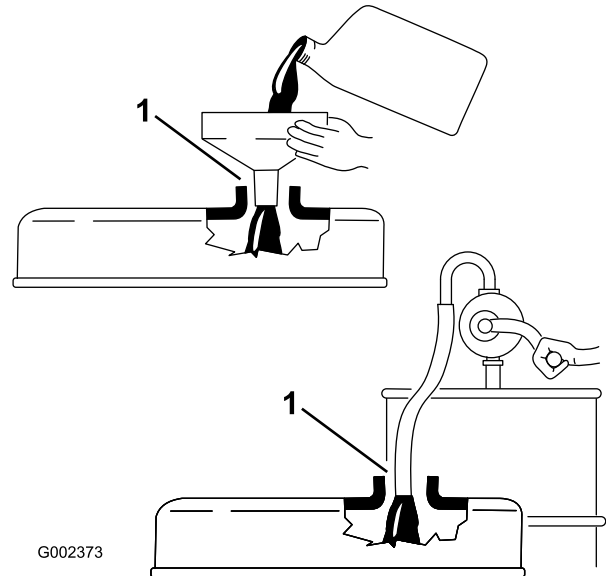
Toro Premium-motorolie kan købes hos forhandleren med en viskositet på 10W-30. Reservedelsnumrene kan findes i reservedelskataloget.

Bemærk: Det bedste tidspunkt at kontrollere motorolien på er, når motoren er kold, og inden den startes første gang på en dag. Hvis motoren allerede har kørt, skal olien drænes tilbage i sumpen ca. 10 minutter før, der udføres kontrol. Hvis oliestanden er på eller under mærket "add" på målepinden, skal du tilsætte olie for at bringe oliestanden op på mærket "full". **FYLD IKKE FOR MEGET PÅ.** Hvis oliestanden er mellem "full"- og "add"-mærket, skal der ikke fyldes mere olie på.

Vigtigt: Sørg for at holde motoroliestanden mellem den øvre og nedre grænse på oliemåleren. Motorsammenbrud kan opstå som resultat af for meget eller for lidt motorolie.

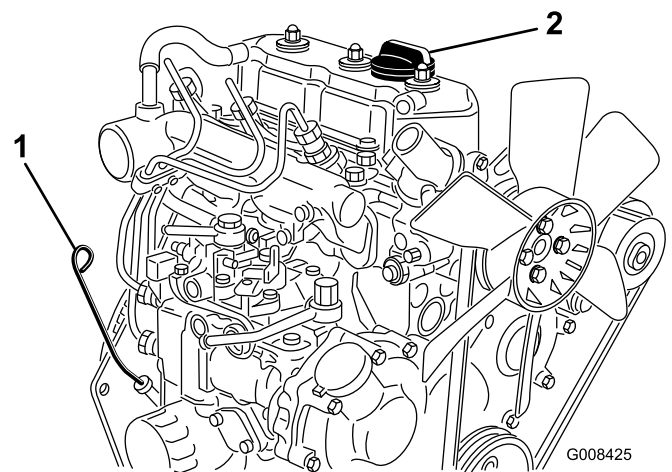
1. Parker maskinen på en plan flade.
2. Fjern målepinden, og aftør den med en ren klud (Figur 29). Sæt målepinden ned i målepindrøret, og sørg for, at den sidder helt i bund. Tag målepinden ud af røret igen, og kontroller oliestanden. Hvis oliestanden er lav, skal du fjerne påfyldningsdækslet fra ventildækslet og **langsomt** påfylde så meget olie, at oliestanden stiger til Full-mærket på målepinden. Hæld langsomt olie på, og kontroller niveauet ofte under denne proces. **Fyld ikke for meget på.**

Vigtigt: Sørg for, at målepinden er fjernet, når der fyldes olie på motoren. Når der tilsættes motorolie eller fyldes olie på, *skal der være* afstand mellem oliepåfyldningsenheden og påfyldningshullet i ventildækslet som vist i Figur 28. Denne afstand er nødvendig af hensyn til udluftning under påfyldningen, hvilket forhindrer olie i at løbe over og ned i ånderøret.



Figur 28

1. Bemærk afstand



Figur 29

1. Målepind
2. Påfyldningsdæksel

3. Udskift målepinden.
4. Start og lad motoren gå i tomgang i 30 sekunder. Sluk herefter motoren. Vent 30 sekunder, gentag herefter trinene 2-3.

Vigtigt: Kontroller oliestanden for hver 8. driftstime eller dagligt. Skift olie og filter første gang efter de første 50 driftstimer; skift derefter olie og filter for hver 150 timer. Olien skal dog

skiftes mere hyppigt, når motoren bruges under meget støvede eller beskidte forhold.

5. Sæt oliepåfyldningsdækslet og målepinden forsvarligt på plads.

Opfyldning af brændstoftanken

Brug kun ren, frisk dieselolie eller biodieselbrændstoffer med lavt (<500 ppm) eller ekstra lavt (<15 ppm) svovlindhold. Det minimale cetantal bør være 40. Køb brændstof i mængder, der kan bruges inden for 180 dage for at sikre, at brændstoffet er friskt.

Brændstoftankens kapacitet: 22,7 l.

Brug sommerdieselbrændstof (nr. 2-D) ved temperaturer over -7 °C og vinterdieselbrændstof (nr. 1-D eller en blanding af nr. 1-D/2-D) ved temperaturer under -7 °C. Brug af vinterdieselbrændstof ved lavere temperaturer giver et lavere flammepunkt og en kold flowkarakteristik, som letter start og minimerer tilstopning af brændstoffilteret.

Brug af sommerdieselolie over -7 °C bidrager til at forlænge brændstofpumpens levetid, og giver øget kraft sammenlignet med vinterdieselolie.

▲ FARE

Under visse forhold er dieselbrændstof og brændstofdampe meget brandfarlige og eksplosive. En brand eller eksplosion forårsaget af brændstof kan give forbrændinger samt forårsage tingsskade.

- Anvend en tragt, og fyld tanken udendørs på et åbent område, mens motoren er slukket og kold. Tør eventuelt spildt brændstof op.
- Fyld ikke brændstoftanken helt op. Fyld brændstof på brændstoftanken, indtil niveauet er 6 til 13 mm under bunden af påfyldningsstudsens. Dette tomrum i tanken giver brændstoffet plads til at udvide sig.
- Ryg aldrig under håndtering af brændstof, og hold afstand til åben ild eller steder, hvor brændstofdampe kan antændes af en gnist.
- Opbevar brændstof i en ren, tætsluttende, sikkerhedsgodkendt beholder.

Forberedelse til biodiesel

Denne maskine kan også bruge et blandet biodieselbrændstof på op til B20 (20% biodiesel, 80% petrodiesel). Andelen af petrodiesel bør være lav eller have et ekstra lavt svovlindhold. Træf følgende forholdsregler:

- Andelen af biodiesel skal opfylde specifikationen anført i ASTM D6751 eller EN 14214.
- Brændstofsammensætningen skal opfylde ASTM D975 eller EN 590.

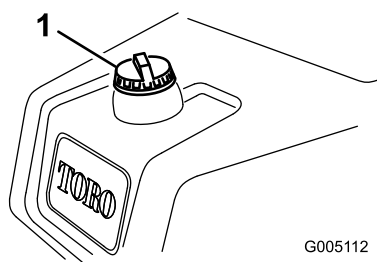
- Malede overflader kan beskadiges af biodieselblandinger.
- Brug B5 (biodieselindhold på 5 %) eller blandinger med et lavere biodieselindhold under kolde vejrforhold
- Efterse tætninger, slanger og pakninger, der kommer i berøring med brændstoffet, da de kan forringes over tid.
- Tilstopning af brændstoffilteret kan forventes i tiden efter, at du er gået over til at bruge biodieselblandinger.
- Kontakt din forhandler for at få flere oplysninger om biodiesel

▲ FARE

Under visse forhold er brændstof meget brandfarligt og yderst eksplosivt. En brand eller eksplosion forårsaget af brændstof kan give dig eller andre forbrændinger samt medføre tingsskade.

- Fyld tanken udendørs i et åbent område, når motoren er kold. Tør eventuelt spildt brændstof op.
- Fyld ikke brændstoftanken helt op. Hæld brændstof i brændstoftanken, indtil standen står 25 mm under bunden af påfyldningsstudsens. Dette tomrum giver brændstoffet i tanken plads til at udvide sig.
- Ryg aldrig under håndtering af brændstof, og hold afstand til åben ild eller steder, hvor brændstofdampe kan antændes af en gnist.
- Opbevar brændstof i en godkendt beholder og utilgængeligt for børn. Køb aldrig benzin til mere end 30 dages forbrug.
- Anbring altid brændstofbeholdere på jorden et stykke fra køretøjet, før påfyldningen påbegyndes
- Fyld ikke brændstofbeholdere inde i et køretøj eller på en lastbil eller anhænger, da indvendige tæpper eller plastikforinger i lastbiler kan isolere dunken og forsinke tabet af eventuel statisk elektricitet.
- Når det er praktisk muligt, skal benzindrevent udstyr fjernes fra lastbilen eller anhængerens og fyldes op igen, mens hjulene står på jorden.
- Hvis dette ikke er muligt, skal påfyldningen af udstyret finde sted på en lastbil eller anhænger med en bærbar beholder i stedet for direkte fra brændstofstanderen.
- Hvis det er nødvendigt at benytte brændstofstanderen, skal spidsen af slangen hele tiden være i kontakt med kanten af åbningen i brændstoftanken eller -beholderen, indtil påfyldningen er afsluttet.

1. Rengør området rundt om brændstoftankens dæksel (Figur 30).



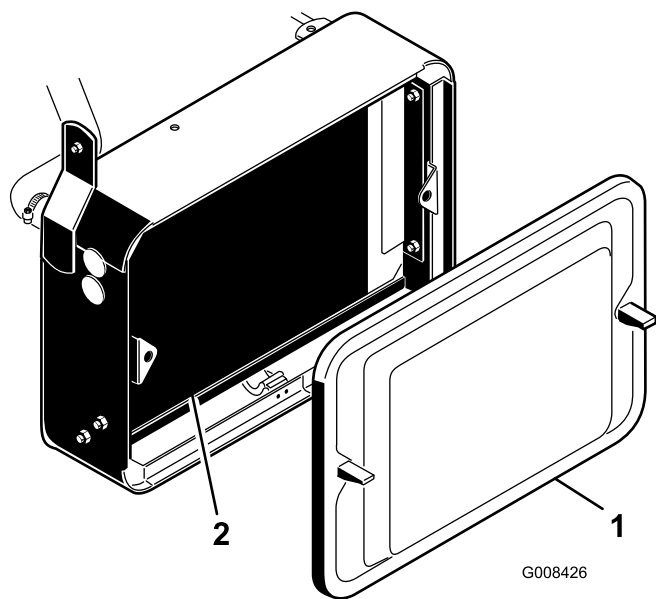
Figur 30

1. Brændstofdæksel

2. Fjern brændstofdækslet.
3. Fyld brændstof på, indtil niveauet er 6 til 13 mm under bunden af påfyldningsstuds. **Fyld ikke for meget på.** Sæt dækslet på.
4. Tør eventuel spildt brændstof op.

Kontrol af kølesystemet

Kølesystemets kapacitet er ca. 3,4 l. Se afsnittet Rengøring af køler og gitter.



Figur 31

1. Kølergitter
2. Køler

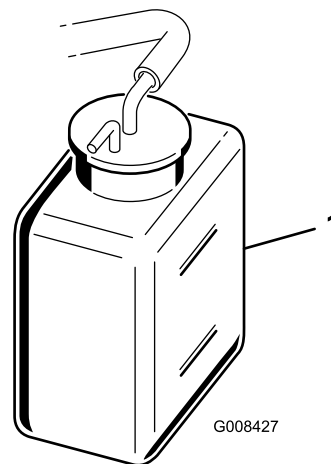
Kølesystemet er fyldt med en 50/50-opløsning af vand og permanent ethylenglycolfrostvæske. Kontroller kølevæskestanden ved dagens begyndelse hver dag, før motoren startes.

▲ FORSIGTIG

Hvis motoren har kørt, kan varm kølevæske under tryk slippe ud og forårsage forbrændinger.

- Tag ikke kølerdækslet af, når motoren kører.
- Brug en klud, når kølerdækslet åbnes, og åbn det langsomt, så damp kan slippe ud.

1. Parker maskinen på en plan flade.
2. Kontroller kølevæskestanden (Figur 32). Kølevæskens skal være mellem linjerne på reservetanken, når motoren er kold.



Figur 32

1. Reservetank

3. Hvis kølevæskestanden er lav, tilsættes der en 50/50 blanding af vand og permanent ethylenglycolfrostvæske. **Fyld ikke for meget på.**
4. Sæt reservetankens dæksel på.

Kontrol af hydraulikvæskestanden

Anbefalet hydraulikvæske

Maskinens beholder fyldes på fabrikken med ca. 20,8 l hydraulikvæske af høj kvalitet. **Kontroller hydraulikvæskestanden, før motoren startes første gang, og derefter dagligt.** Følgende udskiftningsvæske anbefales:

Toro Premium All Season Hydraulic Fluid (Fås i spande med 19 l eller tromler med 208 l. Reservedelsnumrene kan findes i reservedelskataloget, eller spørg din Toro-forhandler.)

Alternative væsker: Såfremt Toro-væsken ikke kan fås, kan man anvende andre væsker, forudsat at de overholder alle følgende materialeegenskaber og branchespecifikationer. Vi anbefaler ikke brug af syntetisk væske. Spørg din smøremiddelforhandler til råds for at finde frem til et tilfredsstillende produkt

Bemærk: Toro påtager sig intet ansvar for skader forårsaget af forkerte erstatningsprodukter. Brug derfor kun produkter fra producenter med et godt omdømme, som står bag deres anbefaling.

Slidhæmmende hydraulikvæske med højt viskositetsindeks/lavt flydepunkt, ISO VG 46

Materialeegenskaber:

Viskositet, ASTM D445 cSt ved 40°C 44 til 48
cSt ved 100°C 7,9 til 8,5

Viskositetsindeks ASTM D2270 140:160

Flydepunkt, ASTM D97 -37°C til -45°C

Branchespecifikationer:

Vickers I-286-S (kvalitetsniveau), Vickers M-2950-S (kvalitetsniveau), Denison HF-0

Vigtigt: ISO VG 46 Multigrade-væsken har vist sig at give den optimale ydeevne under meget forskellige temperaturforhold. Til drift ved konstant høje omgivende temperaturer, 18°C til 49°C, kan ISO VG 68 hydraulikvæske give en bedre ydeevne.

Premium bionedbrydelig hydraulikvæske – Mobil EAL EnviroSyn 46H

Vigtigt: Mobil EAL EnviroSyn 46H er den eneste syntetiske bionedbrydelige væske godkendt af Toro. Væsken er kompatibel med elastomerne anvendt i Toro-hydrauliksystemer og egnet til en lang række temperaturforhold. Denne væske er kompatibel med traditionelle mineralolier, men til maksimal bionedbrydelighed og ydeevne skal hydrauliksystemet skylles grundigt igennem med traditionel væske. Denne olie fås i beholdere med 19 liter eller tromler med 208 liter fra Mobil-forhandleren.

Bemærk: Mange hydraulikvæsker er næsten farveløse, og det kan derfor være svært at få øje på lækager. Der kan fås et rødt tilsætningsstof til hydraulikolien i flasker med 20 ml. Én flaske er nok til 15-22 l hydraulikolie. Bestil delnr. 44-2500 fra den autoriserede Toro-forhandler. **Denne røde farve anbefales ikke til brug med bionedbrydelige væsker.**

Vigtigt: Uanset den anvendte hydraulikvæsketype skal alle maskiner, der bruges til klipning af fairways, vertikal klipning eller anvendt ved omgivende temperaturer 18° C til 49° C, have olie kølersæt, delnr. 104-7701 monteret.

Bionedbrydelig hydraulikvæske – Mobil 224H

Toro Biodegradable Hydraulic Fluid (Fås i spande med 19 l eller tromler med 208 l. Reservedelsnumrene kan findes i reservedelskataloget, eller spørg din Toro-forhandler.)

Alternativ væske: Mobil EAL 224H

Dette er bionedbrydelig olie, der er baseret på vegetabilsk olie, som er afprøvet og godkendt af Toro til denne model. Denne væske er ikke så modstandsdygtig over for høje temperaturer som normal væske, så monter eventuelt en olie køler i henhold til betjeningsvejledningen, og følg de anbefalede væskeskifteintervaller for denne væske. Forurening med mineralbaserede hydraulikvæsker ændrer denne olies

biologiske nedbrydelighed og giftighed. Når du skifter fra standardvæsken til den bionedbrydelige type, skal du sørge for at følge den godkendte udskylningsprocedure. Kontakt din lokale Toro-forhandler for at få nærmere oplysninger.

Bemærk: Brug af denne væske kræver installation af et olie kølersæt, del nr. 104-7701, på maskinen. Denne bionedbrydelige væske nedbrydes hurtigt, hvis temperaturen overstiger 82° C.

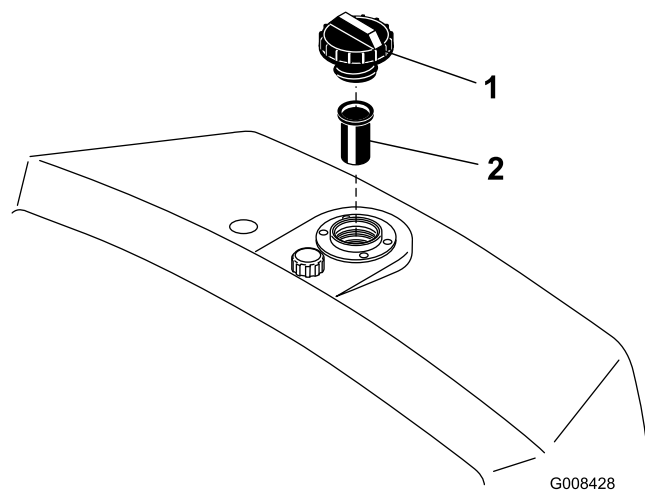
Premium bionedbrydelig hydraulikvæske – Mobil EAL EnviroSyn 46H

Vigtigt: Mobil EAL EnviroSyn 46H er den eneste syntetiske bionedbrydelige væske godkendt af Toro. Væsken er kompatibel med elastomerne anvendt i Toro-hydrauliksystemer og egnet til en lang række temperaturforhold. Denne væske er kompatibel med traditionelle mineralolier, men til maksimal bionedbrydelighed og ydeevne skal hydrauliksystemet skylles grundigt igennem med traditionel væske. Denne olie fås i beholdere med 19 liter eller tromler med 208 liter fra Mobil-forhandleren.

Bemærk: Mange hydraulikvæsker er næsten farveløse, og det kan derfor være svært at få øje på lækager. Der kan fås et rødt tilsætningsstof til hydraulikolien i flasker med 20 ml. Én flaske er nok til 15-22 l hydraulikolie. Bestil delnr. 44-2500 hos den autoriserede Toro-forhandler. **Denne røde farve anbefales ikke til brug med bionedbrydelige væsker. Brug farvestoffer til fødevarer.**

Opfyldning af hydrauliktanken

1. Parker maskinen på en plan flade. Sørg for, at maskinen er nedkølet, så olien er kold.
2. Tag målepinden ud af røret igen, og kontroller oliestanden. Væskestanden skal nå op til bunden af påfyldningsfilteret i påfyldningstudsens (Figur 33).



Figur 33

1. Hydraulikvæskebeholder
2. Skærm

3. Hvis væskenniveauet er lavt, skal der langsomt påfyldes hydraulikvæske i beholderen, indtil niveauet når bunden af påfyldningsfilteret. **Fyld ikke for meget på.**

Vigtigt: For at forhindre forurening i systemet skal hydraulikvæskebeholderens låg renses før punktering. Sørg for, at hældetuden og tragten er ren.

4. Sæt beholderens dæksel på. Tør eventuel spildt benzin op.

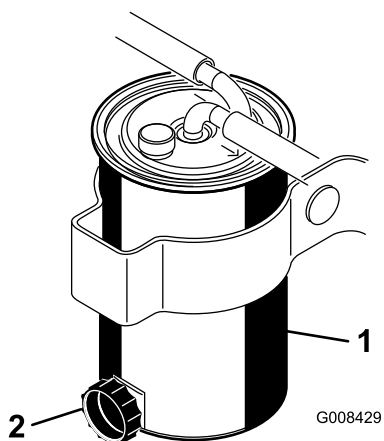
Vigtigt: Kontroller hydraulikvæskestanden, før motoren startes første gang, og derefter dagligt.

Tømning af vand fra brændstoffilteret

Eventuel vandansamling skal tappes af brændstoffilteret/vandudskilleren før hver anvendelse.

1. Stil maskinen på et plant underlag, og afbryd motoren.
2. Anbring en dræningsbakke under filteret.
3. Åbn dræningsventilen på brændstoffilteret/vandudskilleren ca. en omgang, og aftap eventuel ansamlet vand (fig. 26). Spænd proppen efter aftapning.

Bemærk: Da det akkumulerede vand vil blive blandet med dieselolien, skal brændstoffilteret drænes i en passende beholder og bortskaffes på sikker vis.



Figur 34

1. Brændstoffilter
2. Aftapningsprop

Kontrol af dæktrykket

Dækkene er for hårdt oppumpede med henblik på forsendelse. Reducer trykket til rette niveau, før enheden startes.

Varier dæktrykket på forhjulene, afhængig af plæneforholdene, fra minimum 55 til maksimum 83 kPa (8 til 12 psi).

Varier dæktrykket på baghjulet fra minimum 55 til maksimum 103 kPa (8 til 15 psi).

Kontrol af kontakt mellem knivcylinder og bundkniv

Kontroller kontakten mellem knivcylindre og bundkniven dagligt, før maskinen tages i brug, uanset om kvaliteten af klipningen tidligere har været acceptabel. Der skal være let kontakt i hele knivcylinderens og bundknivens længde (se Justering af knivcylinder mod bundkniv i klippeenhedens betjeningsvejledning).

Kontrol af hjulmøtrikkernes tilspændingsmoment

▲ ADVARSEL

Hvis du ikke opretholder det rette tilspændingsmoment på hjulmøtrikkerne, kan det medføre personskaade.

Tilspænd hjulmøtrikkerne med et moment på 95-122 Nm efter 1-4 timers brug og igen efter 10 timers brug. Tilspænd derefter for hver 200. time.

Indkøringsperiode

Se i den medfølgende motorvejledning for at få oplysninger om anbefalet olieskift og vedligeholdelse i løbet af tilkørselsperioden.

Kun otte timers klipning er nødvendigt som indkøringsperiode.

Eftersom de første timers brug er afgørende for maskinens fremtidige pålidelighed, skal funktioner og ydelse overvåges nøje, så mindre problemer, der kan føre til større problemer, bliver opdaget og kan udbedres. Efterse maskinen hyppigt under indkøringen for at se tegn på olietab, løse monteringskruer eller andre fejl.

For at sikre optimal bremsesystemydelse skal bremsene trykpoleres (tilkøres) før brug. For at trykpolere bremsene skal du bremse godt og køre maskinen ved klippehastighed, indtil bremsene er varme som indikeret ved lugten. En justering af bremsene kan være nødvendig efter tilkørslen. Se afsnittet Justering af bremsene.

Start og standsning af maskinen

Bemærk: Kontroller områderne under plæneklipperne for at sikre, at der ikke er noget i vejen.

Start

Vigtigt: Brændstofsysteemet skal muligvis udluftes, hvis en af følgende situationer har fundet sted:

- Første gang en ny motor startes.
- Motoren er gået i stå på grund af brændstofmangel.
- Vedligeholdelse er udført på brændstofs-systemets komponenter, dvs. udskiftning af filtre osv.

Se afsnittet Udluftning af brændstofs-systemet.

Vigtigt: Brug ikke æter eller anden type startvæske.

1. Sørg for, at parkeringsbremsen er indstillet, håndtaget til hævnings/sænkning af klippeenhederne er deaktiveret og at funktionsbevægelseshåndtaget er i neutral position.
2. Tag foden væk fra traktionspedalen, og sørg for, at pedalen er i den neutrale position.
3. Flyt gashåndtaget til positionen Langsom.
4. Sæt nøglen i tændingen, og drej til positionen On. Hold den i positionen On, indtil kontrollampen for gløderøret slukkes (ca. 6 sekunder).
5. Drej umiddelbart efter tændingsnøglen til startpositionen. Slip nøglen med det samme, når motoren starter, og lad den vende tilbage til positionen On. Flyt gashåndtaget til langsom.

Vigtigt: Aktiver ikke starteren længere end 10 sekunder for at forhindre overophedning af startermotoren. Efter 10 sekunders fortsat tørring skal du vente i 60 sekunder, før startermotoren aktiveres igen.

6. Lad motoren varme op i nogle få minutter, inden den belastes.
7. Når motoren startes første gang, eller efter et hovedeftersyn af motoren, skal maskinen betjenes i fremadgående og baglæns retning i et til to minutter. Drej rattet til højre og venstre for at kontrollere styretojet. Sluk herefter motoren (se Start og standsning af motoren på side), og vent på, at alle bevægelige dele stopper. Kontroller for olielækager, løse dele og andre tegn på fejlfunktioner.

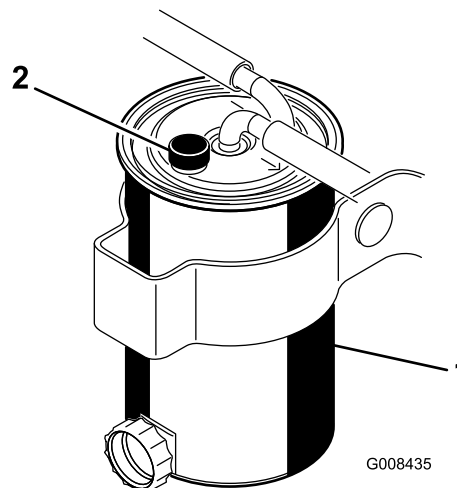
Stand-sning

1. Flyt gashåndtaget til langsom position, deaktivér håndtaget til hævnings/sænkning af klippeenhederne, og flyt funktionsbevægelseshåndtaget til neutral position.
2. Drej nøglen til positionen Off for at slukke motoren. Fjern nøglen fra tændingen for at forhindre utilsigtet start.
3. Luk brændstofafbryderventilen før opbevaring af maskinen.

Udluftning af brændstofs-systemet

1. Parker maskinen på en plan flade. Sørg for, at brændstoftanken er mindst halvt fuld.

2. Åbn ånderørsventilen øverst på dåsen, indtil der løber brændstof ud (Figur 35).
3. Luk ånderørsventilen.



Figur 35

1. Brændstoffilter 2. Ånderørsventil

4. Tørn motoren i 5 sekunder, og hold derefter pause. Gentag proceduren, indtil motoren starter og kører gnidningsløst.

Kontrol af sikkerhedslåsesystemet

▲ FORSIGTIG

Hvis kontakterne til sikkerhedslåsesystemet frakobles eller bliver beskadigede, kan maskinen fungere uventet og forårsage personskade.

- Pål ikke ved sikkerhedskontakterne.
- Kontroller dagligt, at sikkerhedskontakterne fungerer, og udskift eventuelle beskadigede kontakter, før du betjener maskinen.

Formålet med sikkerhedslåsesystemet er at forhindre drift af maskinen i tilfælde, hvor der er risiko for skade på føreren eller maskinen.

- Traktionspedalen er i neutral position
- Funktionsbevægelseshåndtaget er i neutral position

Sikkerhedslåsesystemet er udviklet med henblik på at forhindre, at motoren starter, medmindre:

- Parkeringsbremsen er deaktiveret.
- Føreren sidder på sædet.
- Funktionsbevægelseshåndtaget er i klippe- eller transportposition.

Sikkerhedslåsesystemet forhindrer knivcylindrene i at fungere, medmindre funktionsbevægelseshåndtaget er i klippeposition.

Kontroller dagligt følgende systemer for at sikre, at sikkerhedslåsesystemet fungerer korrekt:

1. Sæt dig på sædet, flyt traktionspedalen til neutral position, flyt funktionsbevægelseshåndtaget til neutral position, og aktiver parkeringsbremsen. Træd traktionspedalen ned. Pedalen bør ikke kunne trædes ned, hvilket vil sige, at sikkerhedslåsesystemet fungerer korrekt. Afhjælp problemet, hvis maskinen ikke fungerer korrekt.
2. Sæt dig på sædet, flyt traktionspedalen til neutral position, flyt funktionsbevægelseshåndtaget til neutral position, og aktiver parkeringsbremsen. Flyt funktionsbevægelseshåndtaget til klippe- eller transportposition, og prøv at starte motoren. Motoren bør ikke kunne tørne, hvilket vil sige, at sikkerhedslåsesystemet fungerer korrekt. Afhjælp problemet, hvis maskinen ikke fungerer korrekt.
3. Sæt dig på sædet, flyt traktionspedalen til neutral position, flyt funktionsbevægelseshåndtaget til neutral position, og aktiver parkeringsbremsen. Start motoren, og flyt funktionsbevægelseshåndtaget til klippe- eller transportposition. Motoren bør standse, hvilket vil sige, at sikkerhedslåsesystemet fungerer korrekt. Afhjælp problemet, hvis maskinen ikke fungerer korrekt.
4. Sæt dig på sædet, flyt traktionspedalen til neutral position, flyt funktionsbevægelseshåndtaget til neutral position, og aktiver parkeringsbremsen. Start motoren, og flyt funktionsbevægelseshåndtaget til klippe- eller transportposition, og rejst dig fra førersædet. Motoren bør standse, hvilket vil sige, at sikkerhedslåsesystemet fungerer korrekt. Afhjælp problemet, hvis maskinen ikke fungerer korrekt.
5. Sæt dig på sædet, flyt traktionspedalen til neutral position, flyt funktionsbevægelseshåndtaget til neutral position, og aktiver parkeringsbremsen. Start motoren. Flyt klippekontrollen for hævs/sænk fremad for at sænke klippeenhederne. Klippeenhederne bør sænkes, men bør ikke begynde at dreje. Hvis de gør, fungerer sikkerhedslåsesystemet ikke korrekt. Afhjælp problemet.

Indstilling af knivcylinderhastigheden

For at opnå en konstant, høj klippekvalitet og et ensartet udseende efter klipningen er det vigtigt, at hastighedsregulatoren til knivcylindrene (placeret på manifoldblokken under sædet) indstilles korrekt.

Juster hastighedsregulatoren til knivcylindrene som følger:

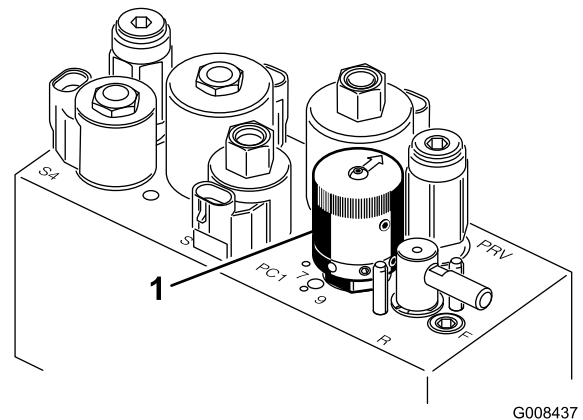
1. Vælg den klippehøjde, som klippeenhederne er indstillet til.
2. Vælg den ønskede kørehastighed, der er bedst egnet til forholdene.

3. Find den rigtige indstilling af knivcylinderhastigheden for klippeenheder med 5, 8 eller 11 knive ved hjælp af den relevante kurve (se Figur 36).

GREENSMMASTER 3150/3250						
1	5		8		11	
	3,8 MPH 6,1 Km/h	5,0 MPH 8,0 Km/h	3,8 MPH 6,1 Km/h	5,0 MPH 8,0 Km/h	3,8 MPH 6,1 Km/h	5,0 MPH 8,0 Km/h
0,062" / 1,6mm	N/R	N/R	9	N/R	9	N/R
0,094" / 2,4mm	N/R	N/R	9	N/R	9	N/R
0,125" / 3,2mm	N/R	N/R	9	N/R	9	N/R
0,156" / 4,0mm	N/R	N/R	9	N/R	9	N/R
0,188" / 4,8mm	N/R	N/R	9	N/R	7	N/R
0,218" / 5,5mm	N/R	N/R	9	N/R	6	N/R
0,250" / 6,4mm	7	N/R	6	7	5	7
0,312" / 7,9mm	6	N/R	5	6	4	6
0,375" / 9,5mm	6	7	4	5	4	5
0,438" / 11,1mm	6	6	4	5	3	4
0,500" / 12,7mm	5	6	3	4	N/R	N/R
0,625" / 15,9mm	4	5	3	3	N/R	N/R
0,750" / 19,0mm	3	4	3	3	N/R	N/R
0,875" / 22,2mm	3	4	N/R	3	N/R	N/R
1,000" / 25,4mm	3	3	N/R	N/R	N/R	N/R

Figur 36

4. Knivcylindrenes hastighed indstilles ved at dreje grebet (Figur 37), indtil indikatorpilene står ud for det tal, der angiver den ønskede indstilling.



Figur 37

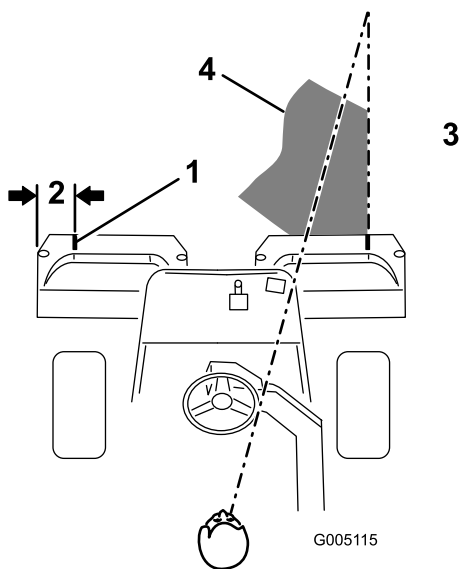
1. Hastighedsregulator til knivcylindre

Bemærk: Knivcylinderhastigheden kan øges eller mindskes for at kompensere for plænsens tilstand.

Klargøring af maskinen til klipning

For at rette maskinen ind efter tidligere kørte baner, foreslås det, at der gøres følgende ved klippeenhedernes opsamlere nr. 2 og nr. 3:

1. Mål ca. 13 cm fra yderkanten fra hver opsamler.
2. Placer enten et stykke hvidt tape, eller tegn en linje på hver enkelt opsamler parallelt med den ydre kant på hver enkelt opsamler (Figur 38).



Figur 38

- | | |
|----------------------|--|
| 1. Justeringsstriber | 3. Klip græsset på højre side |
| 2. Ca. 13 cm | 4. Bevar et fokuspunkt 1,8-3 m foran maskinen. |

Uddannelsesperiode

Før du klipper greens med maskinen, anbefaler vi, at du finder et rent område og øver dig på at starte og stoppe, hæve og sænke klippeenhederne, dreje osv. Denne uddannelsesperiode vil være gavnlig for, at føreren kan lære maskinen at kende.

Før græsklipning

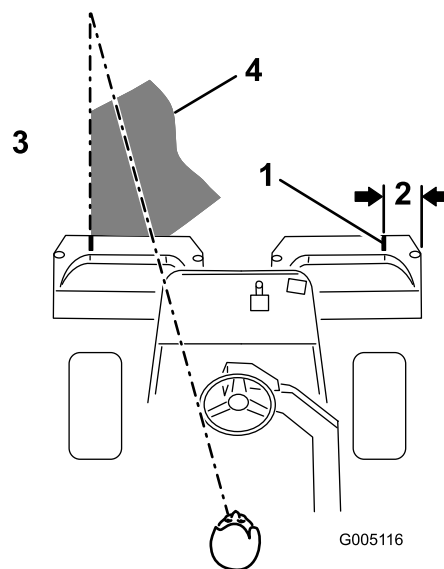
Efterse greenen for affald, fjern flaget fra fordybningen, og find den bedste klipperetning. Baser klipperetningen på den forrige klipperetning. Klip altid skiftevis i forhold til den forrige klipning, så græsstråene i mindre grad vil lægge sig ned og blive svære at fange mellem cylinderknivene og underkniven.

Klippeprocedurer

1. Kør hen til greenen med gearskiftevalgeren i position nr. 1. Start i kanten af greenen, så båndproceduren ved klipningen kan anvendes. Dette holder kompakteringen på et minimumniveau, og efterlader et pænt, attraktivt mønster på greenen.
2. Aktiver klippepedalen i takt med, at forkanten på græsopsamlerne krydser greenens ydre kant. Denne procedure lader klippeenhederne falde ned på plænen og starter knivcylindrene.

Vigtigt: Gør dig bekendt med den kendsgerning, at klippeenhedsknivcylinder nr. 1 forsinkes, og derfor bør du derfor øve dig i at prøve at opnå den nødvendige timing for at minimere rengøringsklipningen.

3. Sørg for at overlape minimalt med den forudgående klipning ved tilbagekørsler. Skab en imaginær, lige sigtelinje på ca. 1,8-3 m foran maskinen til kanten af den uklippede del af greenen (Figur 39), som hjælp til at bevare en lige linje på tværs af greenen og for at holde maskinen i en tilsvarende afstand fra kanten af den foregående klipning. Der er nogle, der finder det nyttigt at medtage rattets ydre kant som en del af sigtelinjen, dvs. holde rattets kant på linje med et punkt, der altid holdes i samme afstand fra maskines forende (Figur 39).



Figur 39

- | | |
|------------------------------|--|
| 1. Tilretningsmærke | 3. Bevar et fokuspunkt 1,8-3 m foran maskinen. |
| 2. Klip græsset til venstre. | |

4. Når opsamlernes forende krydser greenens kant, skal du trykke ned på løftepedalen. Dette vil stoppe knivcylindrene og løfte klippeenhederne. Timing for denne procedure er vigtig, så plæneklipperne ikke klipper i kantområdet. Dog skal så meget som muligt af greenen klippes for at minimere den mængde græs, der skal klippes omkring den ydre periferi
5. Reducer klippetiden og let trimningen for den næste bane ved kortvarigt at vende maskinen i den modsatte retning og herefter dreje i retning af den uklippede del. Det vil sige, at hvis intentionen er at dreje til højre, skal du først svinge lidt til venstre og derefter til højre. Dette vil medvirke til at få maskinen hurtigere rettet ind på den næste bane. Følg den samme procedure for drejning i den modsatte retning. Det er en god idé at forsøge at foretage så korte drejninger som muligt. Dog skal du dreje i en større bue i varmere vejr for at minimere risikoen for at ødelægge plænen.

Vigtigt: Du bør aldrig stoppe maskinen på en green med klippeenhederne i drift, da det kan medføre skade på græsplænen. At stoppe med

maskinen på en våd green kan betyde, at der efterlades mærker eller fordybninger fra hjulene.

6. Afslut klipning af greenen ved at klippe den ydre periferi. Sørg for at ændre klipperetning i forhold til den tidligere klipning. Husk altid at tænke på vej og plæneforhold, og sørg for at ændre klipperetning i forhold til den tidligere klipning. Sæt flaget på plads igen.

Når periferiklipningen er afsluttet, skal du kortvarigt trække håndtaget til hævnning/sænkning af klippeenhederne bagud for at slukke for knivcylindrene uden at hæve dem. Fortsæt med klipningen, indtil knivcylindrene holder op med at dreje. Kør herefter uden for greenen, og hæv knivcylindrene (dette vil forhindre, at der tabes græs på greenen, mens knivcylindrene hæves).

Bemærk: Når periferiklipningen er afsluttet, skal du kortvarigt trække håndtaget til hævnning/sænkning af klippeenhederne bagud for at slukke for knivcylindrene uden at hæve dem. Fortsæt med klipningen, indtil knivcylindrene holder op med at dreje. Kør herefter uden for greenen, og hæv knivcylindrene (dette vil forhindre, at der tabes græs på greenen, mens knivcylindrene hæves).

7. Tøm græsopsamlerne for al afklippet græs før transport til den næste green. Tungt og vådt afklippet græs giver en unødvendig byrde for opsamlerne og en unødvendig vægt på maskinen og øger derved belastningen på motoren, hydrauliksystemet, bremserne osv.

Betjening ved transport

Sørg for, at klippeenhederne er helt hævet. Flyt funktionsbevægelseshåndtaget til transportposition. Brug bremserne til at sænke maskinens hastighed, når du kører ned ad stejle bakker for at undgå at miste kontrollen over køretøjet. Når du nærmer dig ujævnt terræn, skal du altid sænke farten og krydse meget bølget terræn med forsigtighed. Gør dig fortrolig med maskinens bredde. Forsøg ikke at køre mellem genstande, der er placeret tæt på hinanden, så bekostelig skade og spildtid kan undgås.

Eftersyn og rengøring efter brug

Når klipningen er færdig, skal maskinen vaskes grundigt med en haveslange uden dyse, så for stort et vandtryk ikke forårsager kontaminering og skader på pakninger og lejer. **Vask aldrig en varm motor eller elektriske forbindelser med vand.**

Efter rengøring anbefales det, at maskinen efterses for evt. hydraulikvæskelækager, skader eller slitage på hydrauliske og mekaniske komponenter. Klippeenhederne skal efterses for skarphed. Sørg også for at smøre klippe og løftepedalen og bremseakselsamlingen med SAE30-olie eller

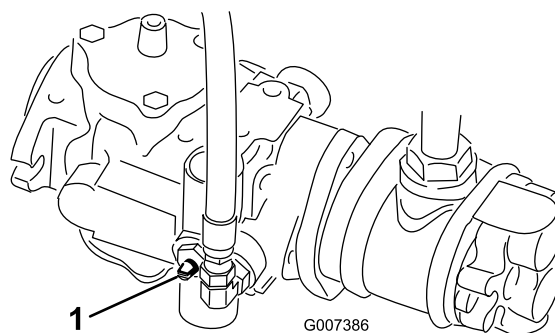
spraysmøremiddel for at hindre rusttæring og medvirke til maskinens tilfredsstillende drift under næste klipning.

Trækning af maskinen

I nødtilfælde kan maskinen trækkes over en kort afstand (mindre end 0,4 km). Toro anbefaler imidlertid ikke dette som standardprocedure.

Vigtigt: Træk ikke maskinen hurtigere end 3-5 km/t, da styresystemet kan være beskadiget. Hvis maskinen skal flyttes over en betydelig afstand, skal den transporteres på en lastbil eller trailer.

1. Find omløbsventilen på pumpen, og drej den, så rillen er vertikal (Figur 40).



Figur 40

1. Omløbsventilen – rille nede i lukket (horisontal) position

2. Luk omløbsventilen ved at dreje den, så rillen er horisontal (Figur 40), før du starter motoren. Start ikke motoren, mens ventilen er åben.

Vedligeholdelse

Bemærk: Maskinens venstre og højre side er som set fra den normale betjeningsposition.

Skema over anbefalet vedligeholdelse

Vedligeholdelsesintervaller	Vedligeholdelsesprocedure
Efter den første time	<ul style="list-style-type: none">• Kontroller hjulmøtrikkernes tilspændingsmoment.
Efter de første 8 timer	<ul style="list-style-type: none">• Kontroller spændingen på drivremmene.
Efter de første 10 timer	<ul style="list-style-type: none">• Kontroller hjulmøtrikkernes tilspændingsmoment.
Efter de første 50 timer	<ul style="list-style-type: none">• Skift motorolien og filteret.• Udskiftning af hydraulikoliefilteret.• Kontroller motorens omdrejningstal (ved tomgang og fuld gas).
Hver anvendelse eller dagligt	<ul style="list-style-type: none">• Kontroller motorolien.• Fjern snavs fra kølergitteret og olie køleren. Rens hver time, hvis forholdene er meget snavsede og beskidte.• Kontroller hydraulikvæskestanden.• Kontroller kontakten mellem knivcylinderen og bundkniven.• Kontroller hydraulikrør og slanger
For hver 25 timer	<ul style="list-style-type: none">• Kontrol af batteriets elektrolytstand. (Hvis maskinen er taget ud af drift, skal denne kontrolleres en gang om måneden).
For hver 50 timer	<ul style="list-style-type: none">• Smør lejerne og bøsningerne (oftere ved brug under støvede eller beskidte forhold)• Efterse skumlufffilterets forfilter (oftere ved brug under støvede eller beskidte forhold).• Kontrol af batterikabelforbindelserne.
For hver 150 timer	<ul style="list-style-type: none">• Skift motorolien og filteret.
For hver 200 timer	<ul style="list-style-type: none">• Kontroller hjulmøtrikkernes tilspændingsmoment.• Efterse luftfilterindsatsen (oftere ved brug under støvede eller beskidte forhold).• Kontrol af justering af forspændingen på knivcylinderlejerne.
For hver 800 timer	<ul style="list-style-type: none">• Udskift filteret.• Udskift hydraulikolien og filteret.• Kontroller motorens omdrejningstal (ved tomgang og fuld gas).• Kontroller ventilafstand.
Hvert 2. år	<ul style="list-style-type: none">• Efterse brændstofsletter og -forbindelser.• Udskift slanger, der bevæger sig.

Vigtigt: Se betjeningsvejledningen til motoren for at få oplysninger om yderligere vedligeholdelsesprocedurer.

▲ FORSIGTIG

Hvis du lader nøglen sidde i tændingen, kan andre personer utilsigtet komme til at starte motoren og forårsage alvorlig personskade på dig eller andre omkringstående.

Fjern nøglen fra tændingen.

Kontrolliste for daglig vedligeholdelse

Kopier denne side til daglig brug.

Vedligeholdelsespunkter	I ugen:						
	Man.	Tirs.	Ons.	Tors.	Fre.	Lør.	Søn.
Kontroller sikkerhedslåsesystemets funktion.							
Kontrol af instrumenternes funktion							
Kontroller bremsefunktionen.							
Kontrol af brændstoffilteret/vandudskilleren.							
Kontroller brændstofstanden.							
Kontroller motoroliestanden.							
Rengøring af gitteret og køleren.							
Eftersyn af luftfilteret.							
Kontroller for usædvanlige motorlyde.							
Kontroller afstanden mellem knivcylinderen og bundkniven.							
Kontroller, om hydraulikslangerne er beskadigede.							
Kontroller for væskelækager.							
Kontroller dæktrykket.							
Kontroller justeringen af klippehøjden.							
Smør alle fedtfitings. ¹							
Smøring af traktions- og bremseleddet.							
Reparation af beskadiget maling.							

1. Umiddelbart efter hver vask, uanset det angivne interval.

Bemærkninger om problemområder

Eftersyn foretaget af:		
Punkt	Dato	Oplysninger

Smøring

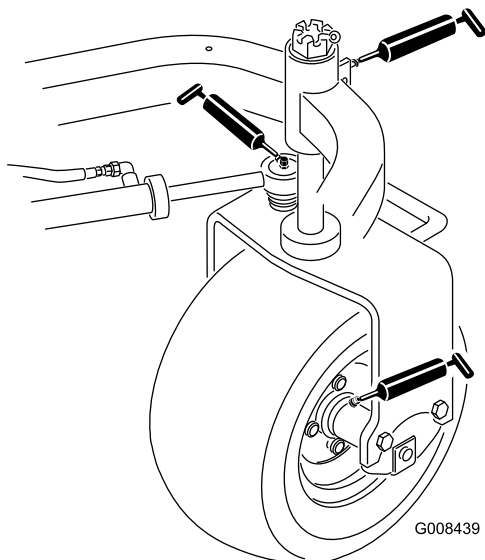
Smøring af lejerne og bøsningerne

Eftersynsinterval: For hver 50 timer (oftere ved brug under støvede eller beskidte forhold)

Maskinen har smørenipler, som skal smøres jævnligt med litiumbaseret universalfedt nr. 2. Hvis maskinen anvendes under normale forhold, skal alle lejer og bøsninger smøres **for hver 50. driftstime**. Smør fittings umiddelbart efter hver vask, uanset det angivne interval.

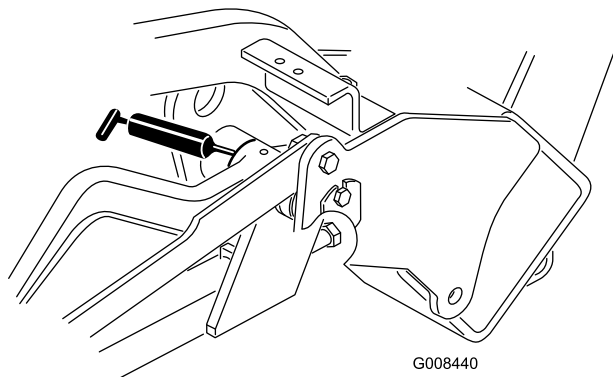
De lejer og bøsninger i traktionsenheden, der skal smøres, er:

- Bageste hjulnav (1) (Figur 41)



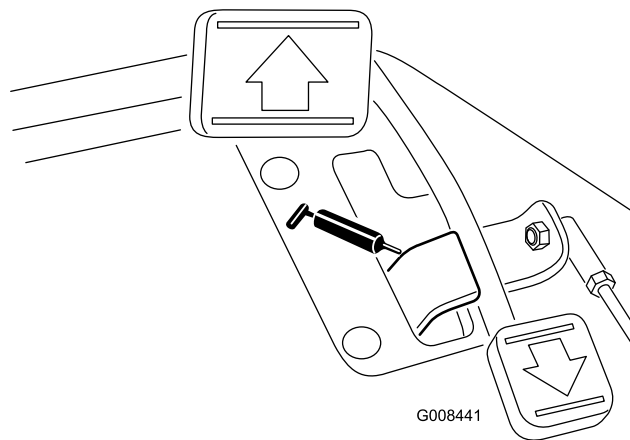
Figur 41

- Styrehjulets leje (1) (Figur 41)
- Styretøjscylinderen (2) (Figur 41)
- Løftearme (3) (Figur 42)



Figur 42

- Traktionspedaldrejeled (1) (Figur 43)



Figur 43

1. Tør smøreniplen ren, så der ikke kan komme fremmedlegemer ind i lejet eller bøsningen.
2. Pump fedt ind i lejer eller bøsninger.
3. Tør overskydende fedt af.
4. Indfedt cylindermotorens notaksel og løftearmen, når klippeenheten afmonteres med henblik på eftersyn.
5. Påfør nogle få dråber SAE 30-motorolie, eller spray smøremiddel (WD 40) på alle drejepunkter dagligt efter rengøring.

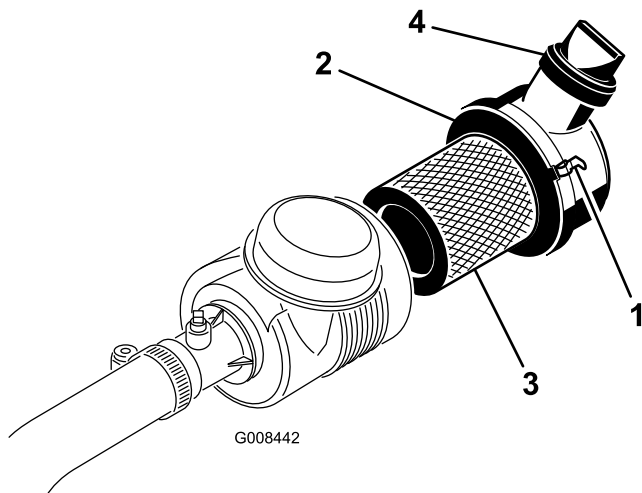
Bemærk: Se *betjeningsvejledningen til klippeenheten* for at få oplysninger om kravene til smøring af klippeenheten.

Motorvedligeholdelse

Eftersyn af luftfilteret

Eftersynsinterval: For hver 50 timer

- Kontroller luftfilterets hovedelement for beskadigelser, som kan medføre en luftlækage. Udskift det, hvis det er beskadiget. Kontroller hele indsugningssystemet for lækager, beskadigelse eller løse slangeklemmer.
 - Servicer luftfilteret hver 200 timer eller før, hvis motorens ydeevne er nedsat på grund af meget støvede, snavsede forhold. Hvis du udskifter luftfilteret, før det er nødvendigt, øger du blot risikoen for, at der kommer snavs ind i motoren, når filteret afmonteres.
 - Sørg for, at dækslet sidder korrekt og slutter tæt sammen med luftfilterelementet.
1. Åbn låsene, der fastgør luftfilterdækslet til luftfilterhuset (Figur 44).



Figur 44

- | | |
|-------------------|-----------------|
| 1. Luftfilterlåse | 3. Filter |
| 2. Støvhætte | 4. Udløbsventil |

2. Fjern dækslet fra luftfilterets hovedelement. Før du afmonterer filteret, skal du ved hjælp af trykluft med lavt tryk (276 kPa [40 psi], ren og tør) fjerne større ansamlinger af snavs, der har ophobet sig mellem ydersiden af primærfilteret og filterskålen. Undgå at bruge trykluft med højt tryk, som evt. kan presse snavs gennem filteret og ind i indsugningsrøret. Denne rengøringsmetode forhindrer, at der kommer snavs ind i indsugningen, når primærfilteret afmonteres.
3. Afmonter og udskift primærfilteret. Det anbefales ikke at rengøre det brugte filter på grund af muligheden for at beskadige filtermediet. Efterse det nye filter for forsendelseskader, og kontroller filterets forseglingsende og selve filterelementet. Benyt ikke et beskadiget filter. Isæt det nye filter ved at trykke på den udvendige kant af filterelementet og skubbe det på plads i filterskålen. Tryk ikke på den bløde del i midten af filteret.

4. Rengør åbningen til udblæsning af snavs i det aftagelige dæksel. Afmonter gummiudløbsventilen i dækslet, rengør fordybningen, og udskift udløbsventilen.
5. Monter dækslet således, at gummiudløbsventilen vender nedad – i en position mellem ca. klokken 5 og klokken 7 set fra enden.
6. Monter dækslet igen, og fastgør låsene (Figur 44).

Udskiftning af motorolie og filter

Eftersynsinterval: Efter de første 50 timer

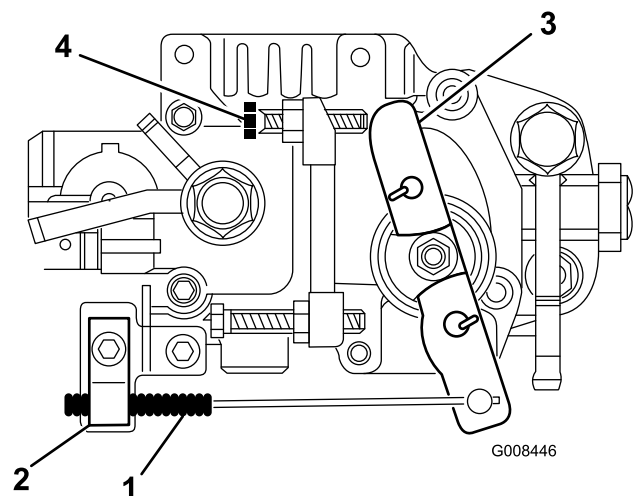
For hver 150 timer

1. Fjern aftapningsproppen, og lad olien løbe ned i en bakke. Monter aftapningsproppen igen, når olien holder op med at løbe.
2. Fjern oliefilteret. Påfør et let lag ren olie på den nye filterpakning.
3. Skru filteret på med hånden, indtil pakningen berører filteradapteren, og stram dernæst yderligere 1/2 til 3/4 omgang. **Overspænd ikke.**
4. Fyld olie på krumtaphuset. Se afsnittet Kontrol af motorolien.
5. Brugt olie skal bortskaffes på forsvarlig vis.

Justering af gashåndtaget

Korrekt brug af gashåndtaget afhænger af korrekt justering af gashåndtaget. Før justering af karburatoren skal du sørge for, at gashåndtaget fungerer korrekt.

1. Skub det fjernmonterede gashåndtag fremad til positionen langsom.
2. Løsn kabeltilspændingsskruen, der fastgør kablet til motoren (Figur 45).



Figur 45

- | | |
|----------------|-----------------------------|
| 1. Gaskabel | 3. Hastighedskontrolhåndtag |
| 2. Kabelklemme | 4. Tomgangshastighedsskrue |

3. Flyt kablet, indtil hastighedskontrolhåndtaget er i kontakt med tomgangshastighedsskruen (Figur 45).
4. Stram kabeltilspændingsskruen, og kontroller motorens indstilling for omdrejninger pr. minut.
 - Høj tomgang: 2925 ± 50 o/min.
 - Lav tomgang: 1500 ± 50 o/min.

Justering af tomgangshastigheden

1. Skub det fjernmonterede gashåndtag fremad til positionen langsom.
2. Løsn låsemøtrikken på tomgangshastighedsskruen (Figur 45).
3. Juster tomgangshastighedsskruen for at opnå 1500 o/min.
4. Tilspænd låsemøtrikken.

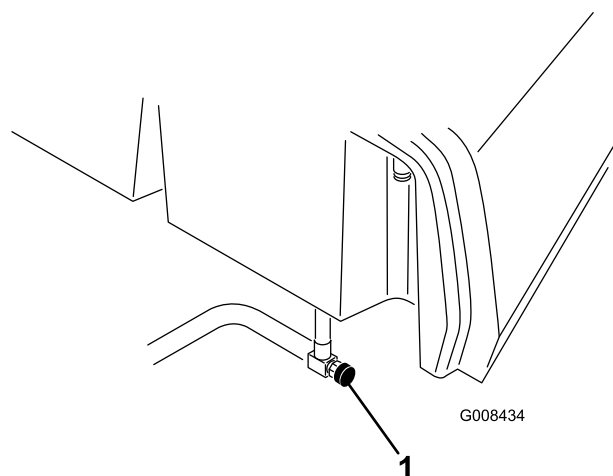
Vedligeholdelse af brændstofsytstem

Brændstoffilter/vandudskiller

Eftersynsinterval: For hver 800 timer

Serviceeftersyn af filteret

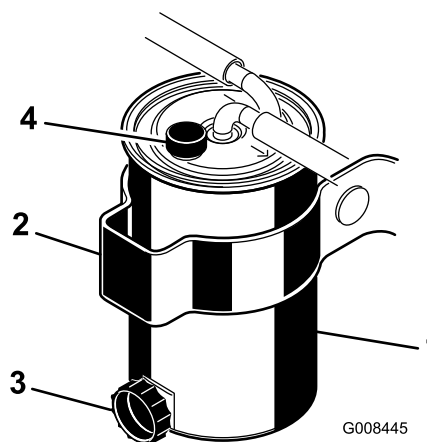
1. Luk brændstofafbryderventilen (Figur 46) under brændstoftanken.



Figur 46

1. Brændstofafbryderventil

2. Rengør området, hvor filterskålen monteres (Figur 47).
3. Anbring en dræningsbakke under filteret.
4. Åbn filteraftapningsventilen og ånderørsventilen (Figur 47).



Figur 47

1. Brændstoffilter/vandudskiller
2. Filterets monteringsbånd
3. Filterets aftapningsprop
4. Ånderørsventil

5. Løsn slangeklemmerne, og frakobl brændstofslangerne fra toppen af filteret.

6. Løsn bræddebolten på filterets monteringsbånd, og fjern filterskålen. Den skal bortskaffes på forsvarlig vis.
7. Monter den nye filterskål, og stram monteringsbåndets bræddboltmøtrik.
8. Monter brændstovslangerne og klemmerne i henhold til indgangs- og udgangsmarkeringerne på toppen af filtret.
9. Sørg for, at filteraftapningsventilen er lukket. Åbn brændstofafbryderventilen.
10. Udluft brændstofssystemet. Se afsnittet Udluftning af brændstofssystemet.

Brændstovslanger og -forbindelser

Eftersynsinterval: Hvert 2. år

Efterse brændstovslangerne for slitage, skader eller løse forbindelser.

Vedligeholdelse af elektrisk system

Serviceeftersyn af batteriet

ADVARSEL

CALIFORNIEN

Advarsel i henhold til erklæring nr. 65

Batteripoler og tilbehør indeholder bly og bly sammensætninger samt kemikalier, som ifølge staten Californien er kræftfremkaldende og forårsager forplantningsskader. *Vask hænder efter håndtering.*

Spænding: 12 V, 530 ampere ved tønning af kold motor

Batteriets elektrolytstand skal holdes ordentligt ved lige, og batteriets top skal holdes ren. Hvis maskinen opbevares på et sted, hvor temperaturerne er ekstremt høje, vil batteriet aflades hurtigere, end hvis maskinen opbevares på et sted med kølige temperaturer.

Vedligehold celleniveauet med destilleret eller demineraliseret vand. Fyld ikke cellerne op til over bunden af splitringen i hver celle.

▲ FARE

Batterielektrolyt indeholder svovlsyre, som er en dødelig gift, der forårsager alvorlige forbrændinger.

- **Drik ikke elektrolyt, og undgå kontakt med hud, øjne og tøj. Brug sikkerhedsbriller for at beskytte øjnene og gummihandsker for at beskytte hænderne.**
- **Fyld batteriet op på et sted, hvor der altid er rent vand i nærheden til at skylle huden med.**

Hold oversiden af batteriet rent ved at vaske det periodisk med en børste dyppet i ammoniak eller en opløsning af tvekulsurt natron. Skyl overfladen på batteriet med vand efter rengøring. Fjern ikke påfyldningsdækslerne under rengøring af batteriet.

Batteriledningerne skal være strammet til på polerne for at sikre god elektrisk kontakt.

⚠ ADVARSEL

Batteripoler eller metalværktøj kan kortslutte mod traktorens metaldele og forårsage gnister. Gnister kan få batterigasserne til at eksplodere og medføre personskaade.

- Når batteriet skal fjernes eller monteres, må batteriets poler ikke berøre nogen metaldele på traktoren.
- Metalværktøj må ikke kortslutte mellem batteripolerne og traktorens metaldele.

⚠ ADVARSEL

Forkert batterikabelføring kan danne gnister og beskadige maskinen og kablerne. Gnister kan få batterigasserne til at eksplodere og medføre personskaade.

Hvis der opstår korrosion ved polerne, skal du frakoble kablerne – minuskablet (-) først – og skrabe klemmerne og polerne af separat. Tilslut ledningerne igen, pluskablet (+) først, og smør polerne med vaseline.

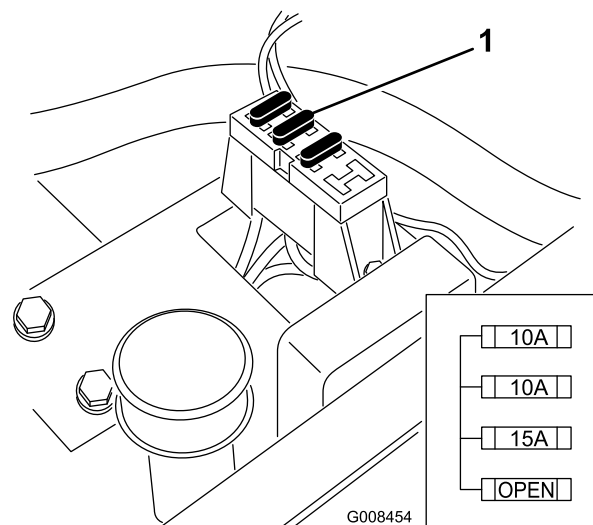
- Frakobl altid batteriets (sorte) minuskabel, før du frakobler det røde pluskabel.
- Tilslut altid batteriets røde pluskabel, før du tilslutter det sorte minuskabel.

Opbevaring af batteriet

Hvis maskinen skal tages ud af drift i mere end 30 dage, skal du fjerne batteriet og oplade det helt. Opbevar det evt. på maskinens hylde. Lad kablerne være frakoblede, hvis det opbevares på maskinen. Opbevar batteriet et køligt sted for at undgå hurtig afladning af batteriet. Sørg for, at batteriet er helt opladet, så det ikke fryser til. Et fuldt opladet batteris massefylde er 1,265-1,299.

Sikringer

Sikringerne i maskinens elektriske system er placeret under sædet (Figur 48).



Figur 48

1. Sikringer

Vedligeholdelse af drivsystem

Justering af transmission til neutral

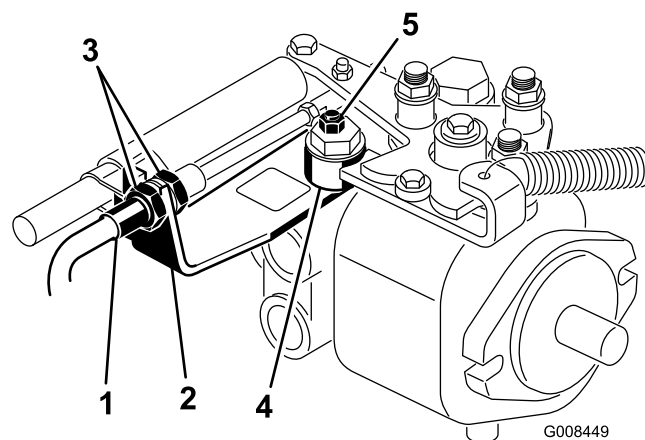
Hvis maskinen kryber, når traktionspedalen er i neutral position, skal den neutrale returneringsmekanisme justeres.

1. Klods maskinens ramme op, så det ene af forhjulene slipper jorden.

Bemærk: Bemærk: Hvis maskinen er udstyret med et 3-hjulstræksæt, skal du også hæve og klodse op under baghjulet.

2. Start motoren, flyt gashåndtaget til langsom position, og kontroller forhjulet, som slipper jorden. Det må ikke dreje.
3. Hvis hjulet drejer, skal du stoppe motoren og gøre følgende:
 - A. Løsn begge kontramøtrikkerne, der fastgør traktionskontrollkablet til kantpladen på hydrostaten (Figur 49). Sørg for, at kontramøtrikkerne er løsnet lige meget og kan justeres tilstrækkeligt.
 - B. Løsn den bolt, der fastgør den excentriske bolt til den øverste del af hydrostaten (Figur 49).
 - C. Skub funktionsbevægelsehåndtaget til neutral position og gashåndtaget til langsom position. Start motoren.
 - D. Drej den excentriske bolt, indtil der ikke forekommer krybning i nogen retning. Når hjulet holder op med at dreje, skal den møtrik, der låser den excentriske bolt og justeringen, tilspændes (Figur 49). Kontroller indstillingen med gashåndtaget i positionerne langsom og hurtig.
 - E. Låsemøtrikkerne skal tilspændes **lige meget** fra hver side af kantpladen for at fastgøre traktionskablet til kantpladen (Figur 49). Vrid ikke kablet.

Bemærk: Hvis der er kabelstramning, når funktionsbevægelsehåndtaget er i neutral position, kan maskinen krybe, når håndtaget flyttes til positionen klipning eller transport.



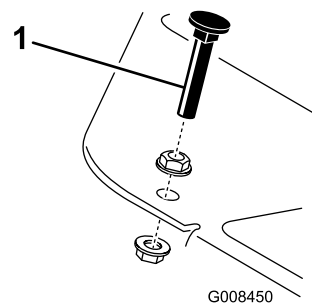
Figur 49

- | | |
|--------------------|--------------------|
| 1. Traktionskabel | 4. Excentrisk bolt |
| 2. Kantplade | 5. Låsemøtrik |
| 3. Kontramøtrikker | |

Justering af transporthastighed

Traktionspedalen justeres på fabrikken for at opnå maksimal transporthastighed, men det kan være nødvendigt at foretage justering, hvis pedalen når sin fulde vandring, før den har kontakt med pedalstopet, eller hvis en sænkning af transporthastigheden ønskes.

Tryk traktionspedalen ned. Hvis pedalen når stoppet (Figur 50), før stramning mærkes på kablet, er det nødvendigt med justering:



Figur 50

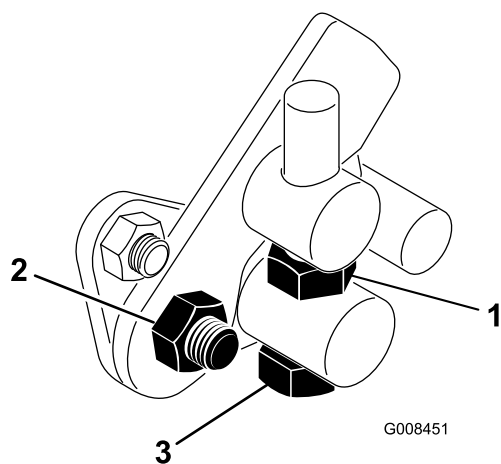
1. Pedalstop
 1. Løsn de låsemøtrikker på flangehovedet, der fastgør pedalstopet til gulvpladen (Figur 50).
 2. Juster pedalstopet, så det har kontakt med pedalstangen, og tilspænd boltene.

Justering af klippehastigheden

Maskinen justeres på fabrikken, men hastigheden kan varieres efter behov.

1. Løsn kontramøtrikken på trækbojlen (Figur 51).

2. Løsn den møtrik, der fastgør låse- og klippebeslagene på pedalens drejetap.



Figur 51

1. Kontramøtrik
2. Møtrik
3. Trækbøjle

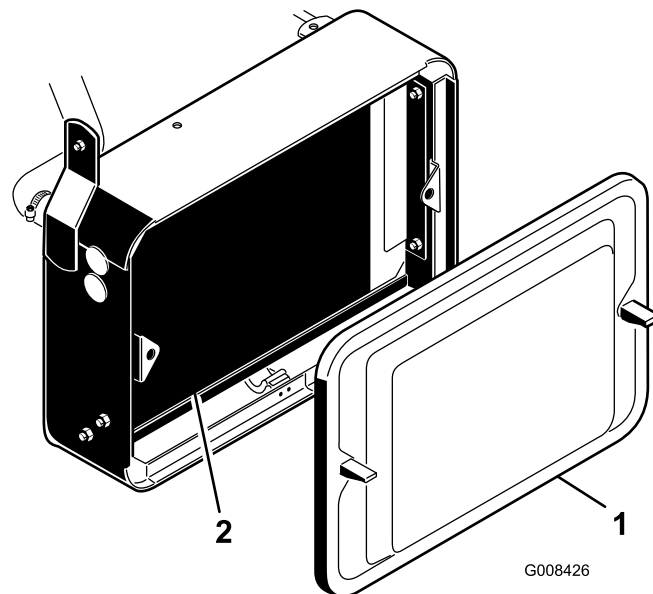
3. Drej tappens maskinskrue med uret for at sænke klippehastigheden og mod uret for at øge klippehastigheden.
4. Tilspænd kontramøtrikken på tappens maskinskrue og møtrikken på pedalens drejetap for at låse justeringen (Figur 51). Kontroller justeringen, og juster som påkrævet.

Vedligeholdelse af kølesystem

Rengøring af kølegitter

Kølegitteret og køleren skal holdes rene for at forhindre systemet i at overophede. Kontroller, og rens gitteret og køleren hver dag eller – om nødvendigt – hver time. Rens disse komponenter oftere under støvede og snavsede forhold.

1. Afmonter kølegitteret (Figur 52).
2. Arbejd fra kølerens ventilatorside, og blæs køleren med trykluft.



Figur 52

1. Kølegitter
2. Køler

3. Rengør gitteret, og monter det igen.

Vedligeholdelse af bremsler

Justering af bremslerne

Der sidder en bremsejusteringsstang på hver side af maskinen, så bremslerne kan justeres ligeligt. Juster bremslerne som følger:

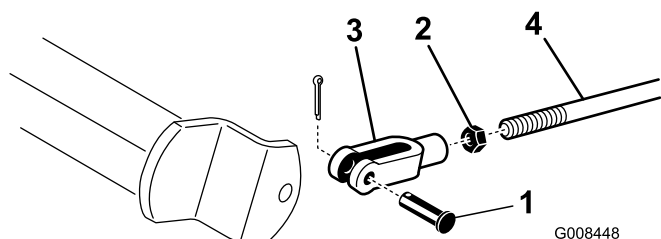
1. Kør forlæns med transporthastigheden, og tryk på bremsepedalen. Begge hjul skal låse lige meget.

⚠ FORSIGTIG

Kontrol af bremslerne på et afgrænset område, hvor omkringstående personer er til stede, kan forårsage personskade.

Før og efter justering skal du altid kontrollere bremslerne på et bredt, fladt, frit område, som er fri for andre personer og forhindringer.

2. Hvis bremslerne ikke låser lige meget, skal du afmontere bremsestængerne ved at fjerne låseclipsen og gaffelbolten (Figur 53).



Figur 53

- | | |
|----------------------------|-----------------|
| 1. Gaffelbolt og låseclips | 3. Gaffelstykke |
| 2. Kontramøtrik | 4. Bremseaksel |

3. Løsn kontramøtrikken, og juster gaffelstykket tilsvarende (Figur 53).
4. Monter gaffelstykket på bremseakslen (Figur 53).
5. Kontroller bremsepedalens frie vandring, når justeringen er udført. Der bør være 13-25 mm vandring, før bremsekoene berører bremsetromlerne. Juster om nødvendigt for at opnå denne indstilling.
6. Kør forlæns med transporthastigheden, og tryk på bremsepedalen. Begge bremse skal låse lige meget. Juster om nødvendigt.
7. Det anbefales, at bremslerne trykpoleres årligt. Se Tilkørselsperiode.

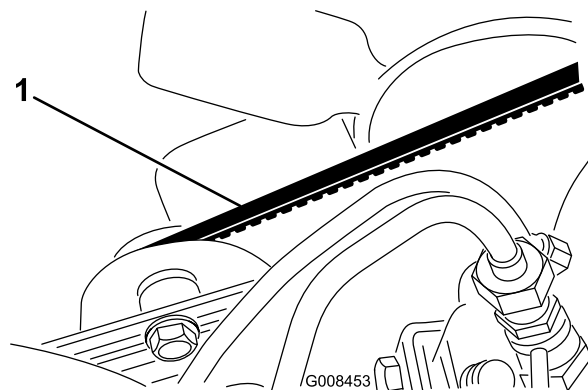
Vedligeholdelse af remme

Justering af remmen

Eftersynsinterval: Efter de første 8 timer

Sørg for, at remmene er strammet ordentligt for at sikre korrekt maskindrift og undgå unødvendig slitage.

1. Løsn boltene, der fastgør generatoren til motoren og den justerbare strop.



Figur 54

1. Motorremmen
-
2. Juster remmen, så den får den rigtige stramning, og tilspænd boltene.

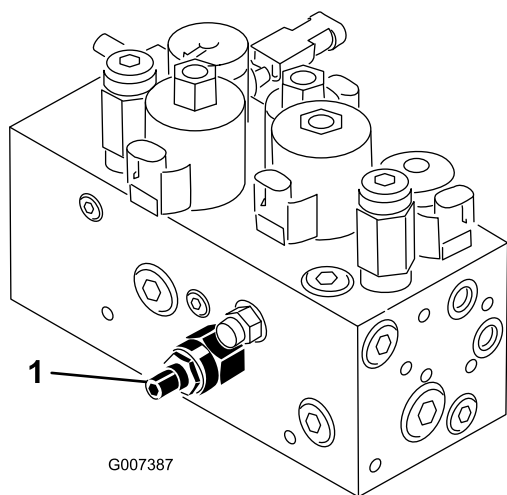
Vedligeholdelse af betjeningsanordningssystem

Justering af klippeenhedsløftet/-sænkningen

Klippeenhedsløftet/-sænkningens kredsløb er udstyret med en strømreguleringsventil (Figur 55). Denne ventil er fabriksindstillet, men det kan være nødvendigt at justere den for at kompensere for forskelle i hydraulikolietemperaturerne, græsklipningshastigheder mv. Hvis det er nødvendigt at foretage justering, gøres det som følger:

Bemærk: Lad hydraulikolien nå fuld driftstemperatur, før strømreguleringsventilen justeres.

1. Hæv sædet, og find strømreguleringsventilen til den midterste trækramme (Figur 55), som er placeret på siden af hydraulikmanifolden.
2. Løsn kontramøtrikken på strømreguleringsventilen.
3. Drej knappen 1/4 omgang mod uret, hvis den midterste klippeenhed sænkes for sent, eller drej 1/4 omgang med uret, hvis den midterste klippeenhed sænkes for tidligt.
4. Tilspænd kontramøtrikken, når den ønskede indstilling er nået.



Figur 55

1. Strømreguleringsventil

Baglapning

⚠ ADVARSEL

Berøring af knivcylindrene eller andre bevægelige dele kan medføre personskader.

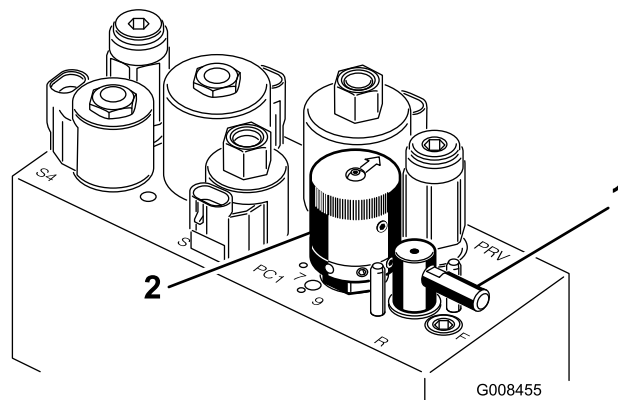
- Hold fingre, hænder og beklædningsgenstande væk fra knivcylindrene eller andre bevægelige dele.
- **Forsøg aldrig at dreje knivcylindrene med hænderne eller fødderne, mens motoren kører.**

1. Placer maskinen på en plan flade, sænk klippeenhederne, stop motoren, og aktiver parkeringsbremsen.
2. Lås sædet op, og løft det, så betjeningsanordningerne bliver tilgængelige.
3. Foretag de første justeringer mellem knivcylinder og bundkniv, der er relevante for baglapning, på alle klippeenheder, som skal baglappes. Se *betjeningsvejledningen til klippeenhederne*.

⚠ FARE

Ændring af motorhastighed under baglapning kan få knivcylindrene til at sætte ud.

- **Reguler aldrig motorhastigheden under baglapning.**
 - **Foretag kun baglapning, når motoren kører i tomgang.**
4. Start motoren, og lad den køre ved lav tomgangshastighed.
 5. Drej baglappingsgrebet til positionen "R" (Figur 56).



Figur 56

1. Baglappingsgreb
2. Hastighedsregulator til knivcylindre

6. Drej hastighedsregulatoren til knivcylindre til indstillingen 1 (Figur 56).
7. Når klippe-/transportgrebet er i neutral position, skal håndtaget til sænkning/hævning af klippeenhederne

- flyttes fremad for at starte baglapningen på de valgte knivcylindre.
8. Påfør lappedepasta med en langskaftet pensel. Brug aldrig en kortskaftet pensel.
 9. Hvis knivcylindrene går i stå eller kører uregelmæssigt under baglapningen, så vælg en højere hastighed for knivcylindrene, indtil hastigheden stabiliseres, og sæt så knivcylinderhastigheden tilbage til position 1 eller den ønskede hastighed.
 10. Klippeenhederne justeres under baglapning ved at slå knivcylindrene fra ved at flytte håndtaget til sænkning/hævning af klippeenhederne bagud og standse motoren. Gentag trin 4 til 8, når justeringerne er foretaget.
 11. Gentag proceduren for alle de klippeenheder, du ønsker at baglappe.
 12. Når du er færdig, sættes baglapningshåndtagene tilbage til position "F", sædet sænkes, og al lappedepasta vaskes af klippeenhederne. Juster klippeenhedernes knivcylindre i forhold til bundknivene efter behov. Flyt hastighedsregulatorerne for klippeenhedernes knivcylindre til den ønskede klippeposition.

Vigtigt: Hvis baglapningsgrebet ikke returneres til positionen "F" efter baglapningen, kan klippeenhederne ikke hæves, og fungerer dermed ikke korrekt.

Vedligeholdelse af hydrauliksystem

Skift af hydraulikolien og filteret

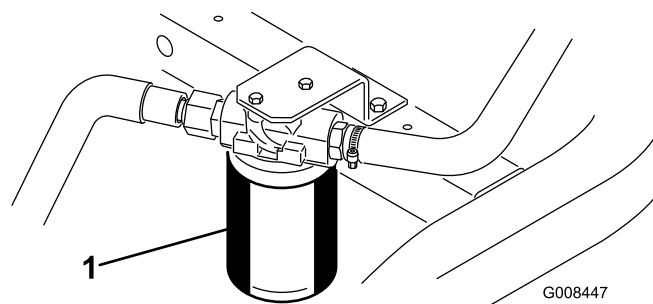
Eftersynsinterval: Efter de første 50 timer

For hver 800 timer

Hvis væsken bliver forurenet, skal du kontakte den lokale Toro-forhandler, eftersom systemet skal skylles ud. Forurenet olie ser mælkeagtig eller sort ud sammenlignet med ren olie.

1. Rengør det område, hvor filteret monteres (Figur 57). Anbring en drænbakke under filteret, og afmonter filteret.

Bemærk: Hvis olien ikke skal drænes, skal du frakoble hydraulikrøret, der fører hen til filteret.



Figur 57

1. Hydraulikoliefilter
-
2. Fyld det nye filter op med den korrekte hydraulikvæske, smør forseglingspakningen, og drej den med hånden, indtil pakningen berører filterhovedet. Stram dernæst endnu 3/4 omgang. Filteret skulle nu være forsejlet.
 3. Fyld hydraulikbeholderen med ca. 19 l hydraulikolie. Se afsnittet Kontrol af hydraulikvæsken på side.
 4. Start maskinen, og kød den i tomgang i 3 til 5 minutter for at cirkulere væsken og fjerne luft, som er fanget i systemet.
 5. Stop maskinen, kontroller væskestanden igen, og fyld på efter behov.
 6. Olie og filteret skal bortskaffes på forsvarlig vis.

Kontrol af hydraulikrør og slanger

⚠ ADVARSEL

Hydraulikvæske, der slipper ud under tryk, kan trænge ind i huden og dermed forårsage personskader.

- Sørg for, at alle slanger og rør til hydraulikvæske er i god stand, og at alle hydrauliske forbindelser og fittings slutter tæt, før der sættes tryk på det hydrauliske system.
- Hold kroppen og hænderne væk fra små lækagehuller eller dyser, der sprøjter hydraulikvæske under højt tryk ud.
- Brug pap eller papir til at finde eventuelle hydrauliklækager.
- Tag hele trykket af det hydrauliske system, før der udføres arbejde på det.
- Søg straks lægehjælp, hvis der sprøjtes væske ind under huden.

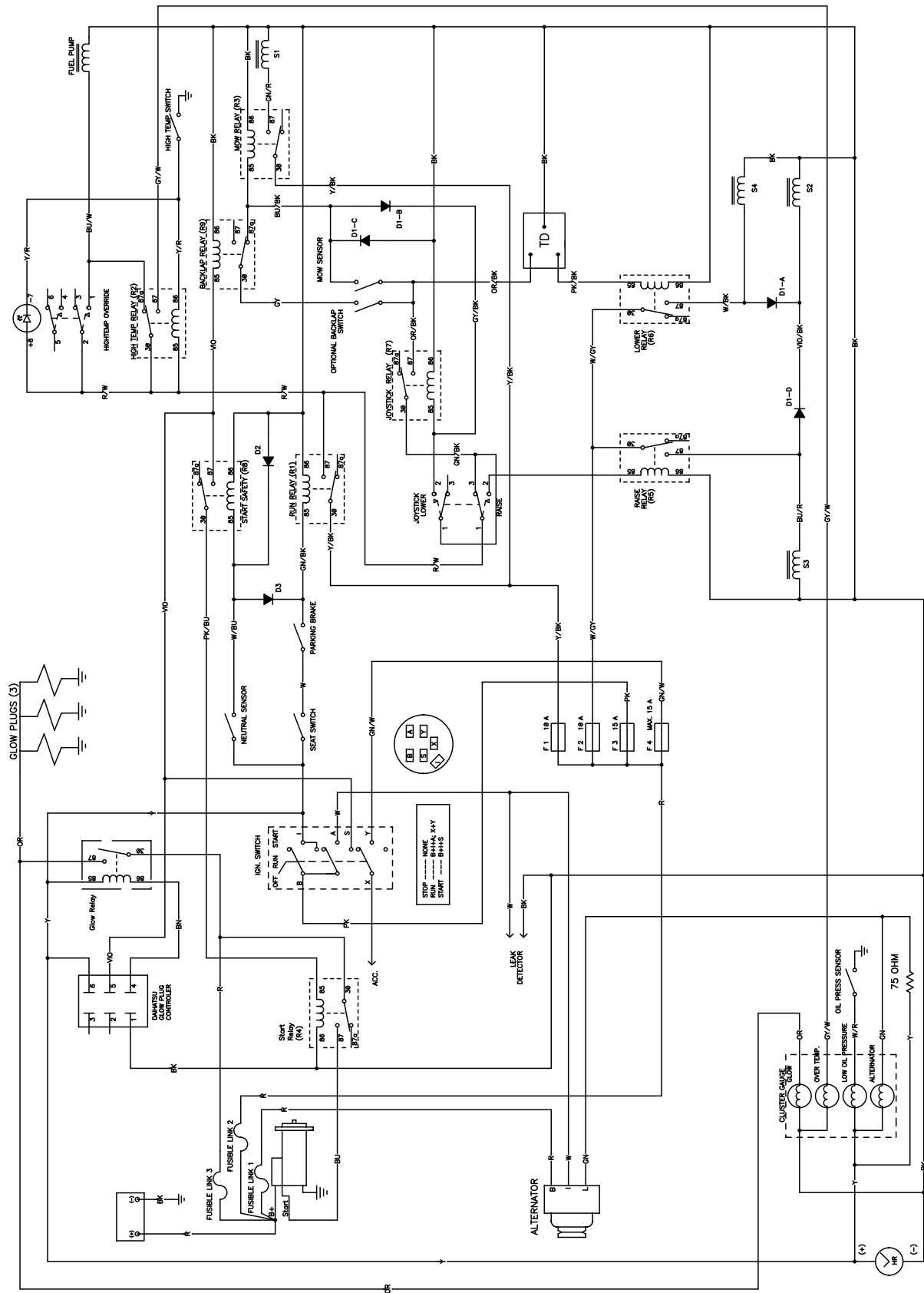
Efterse dagligt hydraulikrør og -slanger for lækager, bøjede rør, løse monteringsholdere, slid, løse fittings, forringelser på grund af vejrlig og kemisk forringelse. Foretag alle nødvendige udbedringer før drift.

Opbevaring

Hvis du vil opbevare maskinen i længere tid, skal følgende trin udføres før opbevaring:

1. Fjern ophobninger af snavs og gammelt græsaffald. Slib knivcylinderne og underknivene, om nødvendigt. Se *betjeningsvejledningen til klippebeden*. Brug rustbeskytter på underknive og cylinderknive. Smør alle smøringspunkter. Se Smøring.
2. Klods hjulene op for at tage vægten af dækkene.
3. Tøm og udskift hydraulikvæsken og filteret, og efterse hydraulikrør og fittings. Udskift om nødvendigt. Se Skift af hydraulikolien og filteret og Kontrol af hydraulikrør og slanger.
4. Alt brændstof skal fjernes fra brændstoftanken. Lad motoren køre, indtil den stopper af brændstofmangel. Udskift brændstoffilteret. Se Udskiftning af brændstoffilter.
5. Aftap olien fra krumtaphuset, mens motoren stadig er varm. Genopfyld med frisk olie. Se Skift af motorolie og filter.
6. Fjern snavs og avner fra cylinderen, køleribberne og blæserhuset.
7. Fjern batteriet, og oplad det helt. Opbevar det enten på hylden eller på maskinen. Lad kablerne være frakoblede, hvis det opbevares på maskinen. Opbevar batteriet et køligt sted for at undgå hurtig afladning af batteriet.
8. Opbevar om muligt maskinen på et varmt, tørt sted.

Diagrammer



G009458

Ledningsdiagram (Rev. B)

Bemærkninger:

Bemærkninger:



Toro Total dækningsgaranti

En begrænset garanti

Fejl og produkter, der er dækket

The Toro® Company og dets søsterselskab, Toro Warranty Company, garanterer i fællesskab i henhold til en aftale mellem dem, at dit Toro-produkt ("produktet") er frit for materialefejl og fejl i den håndværksmæssige udførelse i to år eller 1500 driftstimer*, hvad end der måtte indtræde først. Denne garanti gælder for alle produkter med undtagelse af dybdelufte (se de separate garantierklæringer for disse produkter). Hvis der forekommer en fejl, som er dækket af garantien, vil vi reparere produktet uden omkostninger for dig. Dette inkluderer fejl diagnose, arbejds løn, reservedele og transport. Denne garanti træder i kraft på den dato, produktet leveres til den person, som oprindeligt køber det i detailledet. * Produkt udstyret med timetæller.

Sådan får du udført service, der er dækket af garantien

Det påhviler dig at underrette produktforhandleren eller den autoriserede produktforhandler, som du har købt produktet hos, så snart du tror, der er opstået en fejl, som er dækket af garantien. Hvis du har brug for hjælp til at finde frem til en produktforhandler eller en autoriseret forhandler, eller hvis du har spørgsmål vedrørende dine rettigheder eller ansvar i henhold til garantien, kan du kontakte os her:

Commercial Products Service Department
Toro Warranty Company
8111 Lyndale Avenue South
Bloomington, MN 55420-1196, USA
E-mail: commercial.warranty@toro.com

Ejerens ansvar

Du er som ejer af produktet ansvarlig for at udføre den vedligeholdelse og de justeringer, som er nødvendige i henhold til din betjeningsvejledning. Hvis du ikke udfører den nødvendige vedligeholdelse og de nødvendige justeringer, kan dette danne grundlag for at afvise en reklamation i henhold til garantien.

Genstande og fejl, der ikke er dækket

Det er ikke alle produktfejl eller funktionsfejl, der måtte opstå i garantiperioden, som udgør materialefejl eller fejl i den håndværksmæssige udførelse. Denne garanti dækker ikke følgende:

- Produktfejl, som er en følge af brug af ikke-originale Toro-reservedele eller af installation og brug af ekstra eller modificeret eller ikke-originalt Toro-tilbehør og -produkter. Der kan medfølge en separat garantierklæring fra producenten af sådanne enheder.
- Produktfejl, som er en følge af manglende udførelse af anbefalet vedligeholdelse og/eller justeringer. Undladelse af at udføre korrekt vedligeholdelse af Toro-produkterne i henhold til skemaet over anbefalet vedligeholdelse i *betjeningsvejledningen* kan danne grundlag for afvisning af et garantikrav.
- Produktfejl, som er en følge af at have betjent produktet på en ødelæggende, uagtensom eller hensynsløs måde.
- Reservedele, som forbruges ved brug, medmindre de skønnes at være defekte. Eksempler på reservedele, som forbruges eller opbruges under normal betjening af produktet omfatter, men er ikke begrænset til, bremseklodser og -belægninger, koblingsbelægninger, skæreknive, knivcylindre, bundknive, piber, tænder, styrehjul, dæk, filtre, remme samt visse sprøjtekomponenter såsom membraner, dyser og kontraventiler osv.
- Fejl, der forårsages af eksterne forhold. Forhold, der anses for at være eksterne forhold, omfatter, men er ikke begrænset til, vejrlig, opbevaringsforhold, forurening, brug af ikke-godkendte kølevæsker, smøremidler, tilsætningsstoffer, gødningsmidler, vand eller kemikalier osv.

Andre lande end USA og Canada

Kunder, som har købt Toro-produkter, der er eksporteret fra USA eller Canada, skal kontakte deres Toro-forhandler for at få en garantipolice, som gælder for deres land, provins eller stat. Såfremt du af en eller anden grund er utilfreds med din forhandlers service eller har problemer med at få oplysninger om garantien, bedes du kontakte Toro-importøren. Hvis alt andet svigter, kan du kontakte os hos Toro Warranty Company.

- Normal støj, vibration, slid og ælde samt forringelse.
- Normalt slid omfatter, men er ikke begrænset til, beskadigelse af sæder som følge af slitage eller afslidning, slid på malede overflader, ridsede mærkater eller vinduer osv.

Reservedele

Reservedele, der planmæssigt skal udskiftet i forbindelse med nødvendig vedligeholdelse, er kun dækket af garantien i tidsrummet frem til det planmæssige tidspunkt for udskiftning af den pågældende reservedel. Reservedele, der udskiftes i henhold til denne garanti, er dækket af garantien i den originale produktgarantis løbetid og bliver Toros ejendom. Toro træffer endelig beslutning om, hvorvidt en reservedel eller en samlet enhed skal repareres eller udskiftes. Toro har ret til at bruge fabriksreoverede reservedele til reparationer, der er dækket af garantien.

Bemærkning vedrørende garanti for dybdeafladningsbatteri:

Dybdeafladningsbatterier kan levere et samlet, specificeret antal kilowatttimer i løbet af deres levetid. Brugs-, opladnings- og vedligeholdelsesteknikker kan forlænge eller forkorte den samlede batterilevetid. I takt med at batterierne i dette produkt forbruges, vil mængden af nyttigt arbejde mellem opladningsintervaller langsomt formindskes, indtil batteriet er helt faldt. Udskiftning af slidte batterier som følge af normalt forbrug påhviler ejeren af produktet. Det kan være nødvendigt at udskifte batterier under produktets normale garantiperiode for ejerens regning.

Omkostninger til vedligeholdelse afholdes af ejeren

Motorjustering, smøring, rengøring og polering, udskiftning af genstande og fejl, der ikke er dækket, kølevæske og udførelse af anbefalet vedligeholdelse er eksempler på normal service, som Toro-produkter kræver, for hvilken omkostningerne afholdes af ejeren.

Generelle betingelser

Det eneste retsmiddel, du har til rådighed i henhold til nærværende garanti, er reparation hos en autoriseret Toro-forhandler.

Hverken The Toro Company eller Toro Warranty Company er ansvarlig for følgeskader eller indirekte eller hændelige skader i forbindelse med brugen af de Toro-produkter, der er dækket af nærværende garanti, herunder omkostninger eller udgifter til at fremskaffe erstatningsudstyr eller service i de perioder, der med rimelighed medgår i forbindelse med funktionsfejl eller manglende rådighed over produktet, mens der udføres reparationer i henhold til garantien. Bortset fra den emissionsgaranti, der er nævnt nedenfor, og kun såfremt denne måtte finde anvendelse, gives ingen anden udtrykkelig garanti.

Alle underforståede garantier om salgbarhed og brugsegnethed er begrænset til denne udtrykkelige garantis varighed. I visse stater er det ikke tilladt at fragå ansvar for hændelige og følgeskader eller at begrænse tidsrummet for en underforstået garantis varighed, så ovenstående ansvarsfrågørelser og begrænsninger gælder muligvis ikke for dig.

Denne garanti giver dig bestemte juridiske rettigheder, men derudover kan du også have andre rettigheder, som varierer fra stat til stat.

Bemærk vedrørende motorgaranti:

Emissionskontrollsystemet på dit produkt kan være dækket af en separat garanti, som overholder de krav, der er fastsat af det amerikanske miljøbeskyttelsesagentur (Environmental Protection Agency, EPA) og/eller rådet for luftressourcer i Californien (California Air Resources Board, CARB). De tilmæssige begrænsninger, der er anført ovenfor, gælder ikke for garantien på emissionskontrollsystemet. Læs garantierklæringen om motoremissionskontrol, som er trykt i *betjeningsvejledningen* eller indeholdt i motorproducentens dokumentation, for at få yderligere oplysninger.