



Count on it.

Käyttöopas

**Kaksipyörävetoinen
Greensmaster® 3250-D
-ajoyksikkö**

Mallinro: 04383—Sarjanro: 311000001 tai suurempi



Tämä tuote on asianmukaisten eurooppalaisten direktiivien mukainen. Lisätietoja on erillisessä tuotekohtaisessa vaatimustenmukaisuusvakuutuksessa.

VAARA

KALIFORNIA

Lakiesityksen 65 mukainen varoitus

Dieselmoottorin tuottamat pakokaasut ja jotkin niiden aineosat sisältävät kemikaaleja, jotka Kalifornian osavaltion tietojen mukaan aiheuttavat syöpää, synnynnäisiä epämuodostumia tai muuta lisääntymiseen liittyvää haittaa.

Tärkeää: Tässä moottorissa ei ole kipinänsammuttimella varustettua äänenvaimenninta. Kalifornian laki (California Public Resource Code Section 4442) kieltää tämän moottorin käytön metsissä, pensaikoissa tai ruohikkoalueilla. Muissa maissa ja valtioissa voi olla vastaavia rajoituksia.

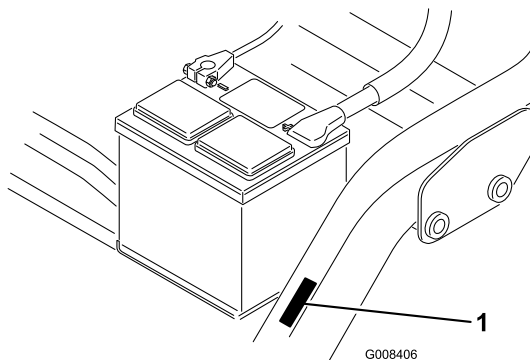
Johdanto

Tämä kone on ajettava kelateräleikkuri, joka on tarkoitettu ammattimaiseen kaupalliseen käyttöön. Se on tarkoitettu pääasiassa puistojen, golfkenttien, urheilukenttien ja kaupallisten kiinteistöjen viheralueiden ruohonleikkuuseen. Sitä ei ole tarkoitettu pensaiden leikkuuseen tai ruohon tai muun kasvuston leikkuuseen teiden varsilla eikä maatalouskäyttöön.

Lue nämä tiedot huolellisesti, jotta oppisit käyttämään ja huoltamaan laitetta asianmukaisesti sekä välttämään tapaturmia ja tuotevaurioita. Olet itse vastuussa tuotteen asianmukaisesta ja turvallisesta käytöstä.

Voit ottaa yhteyden Toroon suoraan osoitteessa www.Toro.com, jos tarvitset tietoja tuotteista, lisävarusteista tai lähimmästä jälleenmyyjästä tai haluat rekisteröidä tuotteesi.

Aina kun tarvitset huoltoa, alkuperäisiä Toro-varaosia tai lisätietoja, ota yhteys valtuutettuun huoltoliikkeeseen tai Toron asiakaspalveluun. Ota tällöin tuotteen malli- ja sarjanumerot valmiiksi esiin. Kuva 1 näyttää laitteen malli- ja sarjanumeron sijainnin. Kirjoita numerot annettuun tilaan.



Kuva 1

1. Malli- ja sarjanumeron sijainti

Mallinro: _____

Sarjanro: _____

Tässä käyttöoppaassa esiintyvä varoitusmerkintä (Kuva 2) ilmaisee vaaratilannetta, josta saattaa olla seurauksena vakava tapaturma tai jopa kuolema, jos suositellut varotoimenpiteet laiminlyödään.



Kuva 2

1. Varoitusmerkintä

Tässä käyttöoppaassa käytetään myös kahta termiä tietojen korostamiseksi. **Tärkeää** kiinnittää huomiota mekaanisiin erikoistietoihin ja **Huomautus** korostaa erityishuomion ansaitsevia yleistietoja.

Sisältö

Johdanto	2
Turvaohjeet	4
Turvalliset käyttötavat	4
Toro-leikkurin turvallisuus	6
Äänitehon taso	7
Äänenpainetaso	7
Värinätaaso	7
Turva- ja ohjetarrat	7
Käyttöönotto	12
1 Takapyörän asennus	13
2 Istuimen asennus	13
3 Akun käyttöönotto ja lataus	14
4 Akun asennus	15
5 Eturullien asennus	16
6 Kannatinrungon rullien säätö	16
7 Lisävarusteena saatava öljynjäähdytin	17
8 Leikkuuyksikköjen asennus <i>(vain leikkuuyksikkömallit 04610, 04611 ja 04616)</i>	17
9 Kuljetuskorkeuden säätö	20
10 Takapainon lisäys	21
11 Kiinnitä EU-tarrat	21
12 Käyttöoppaisiin ja koulutusmateriaaliin tutustuminen	21
Laitteen yleiskatsaus	22
Ohjauslaitteet	22
Tekniset tiedot	24
Lisätarvikkeet/lisävarusteet	24
Käyttö	24
Muista aina turvallisuus	24
Moottoriöljyn tarkistus	24
Polttoainesäiliön täyttö	25
Jäähdytysjärjestelmän tarkistus	26
Hydraulinesteen tarkistus	27
Veden tyhjennys polttoainesuodattimesta	28
Rengaspaineen tarkistus	28
Kelan ja kiinteän terän kosketuksen tarkistus	29
Pyöränmuttereiden kireyden tarkistus	29
Sisäänaajo	29
Koneen käynnistys ja pysäytys	29
Polttoainejärjestelmän ilmaus	29
Turvajärjestelmän tarkistus	30
Kelanopeuden säätö	30
Koneen valmistelu leikkuuta varten	31
Harjoittelu	31
Ennen leikkuuta	31
Leikkuu	31
Kuljetus	32
Leikkuun jälkeinen tarkastus ja puhdistus	32
Koneen hinaus	32
Kunnossapito	34
Kunnossapitotaulukko	34
Päivittäisen huollon tarkastuslista	35
Voitelu	36
Laakerien ja holkkien rasvaus	36
Moottorin huolto	37

Ilmanpuhdistimen huolto	37
Moottoriöljyn ja öljynsuodattimen vaihto	37
Kaasuivun säätö	37
Joutokäyntinopeuden säätö	38
Polttoainejärjestelmän huolto	38
Polttoainesuodatin/vedenerotin	38
Polttoaineletkut ja liitännät	39
Sähköjärjestelmän huolto	39
Akun huolto	39
Akun säilytys	40
Sulakkeet	40
Vetojärjestelmän huolto	40
Vaihteiston Vapaa-asennon säätö	40
Kuljetusnopeuden säätö	41
Leikkuunopeuden säätö	41
Jäähdytysjärjestelmän huolto	42
Jäähdyttimen säleikön puhdistus	42
Jarrujen huolto	42
Jarrujen säätö	42
Hihnan huolto	43
Hihnan säätö	43
Ohjausjärjestelmän huolto	43
Leikkuuyksikön noston ja laskun säätö	43
Läppäys	43
Hydraulijärjestelmän huolto	45
Hydrauliöljyn ja öljynsuodattimen vaihto	45
Hydrauliletkujen ja putkien tarkistus	45
Varastointi	46
Kaaviot	47

Turvaohjeet

Tämä kone täyttää tai ylittää seuraavat valmistushetkellä voimassa olevat standardit: CEN-standardi EN 836:1997, ISO-standardi 5395:1990 ja ANSI B71.4-2004 -spesifikaatiot 18 kg:n painon ollessa asennettuna takapyörään.

Laitteen epäasianmukainen käyttö tai huolto voi aiheuttaa tapaturman. Vähennä loukkaantumisriskiä noudattamalla näitä turvallisuusohjeita ja kiinnittämällä aina huomiota varoitusmerkkiin (Kuva 2), joka tarkoittaa varoitusta, vaaraa tai hengenvaaraa – henkilöturvallisuusohjeet. Ohjeiden noudattamatta jättäminen saattaa johtaa henkilövahinkoon tai kuolemaan.

Turvalliset käyttötavat

Seuraavat ohjeet ovat CEN-standardista EN 836:1997, ISO-standardista 5395:1990 ja ANSI-standardista B71.4-2004.

Koulutus

- Lue *käyttöopas* ja muu koulutusmateriaali huolellisesti. Tutustu ohjauslaitteisiin, turvamerkintöihin ja laitteen oikeaoppiseen käyttöön.
- Jos käyttäjä tai mekaanikko ei ymmärrä oppaan kieltä, omistajan on selitettävä heille sen sisältö.
- Älä koskaan anna lasten tai näihin ohjeisiin perehtymättömien henkilöiden käyttää tai huoltaa leikkuria. Paikalliset säännökset saattavat asettaa rajoituksia käyttäjän iälle.
- Älä koskaan leikkaa ruohoa, kun lähistöllä on ihmisiä (varsinkin lapsia) tai lemmikkieläimiä.
- Muista, että käyttäjä vastaa muille ihmisille tai heidän omaisuudelleen aiheutuneista vahingoista.
- Älä kuljeta mukana matkustajia.
- Konetta käyttävien ja sitä huoltavien henkilöiden tulee vaatia ja saada ammattitaitoista ja käytännöllistä opastusta. Omistaja vastaa käyttäjien koulutuksesta. Opastuksen tulee painottaa seuraavia seikkoja:
 - Ajoleikkureilla on työskenneltävä huolellisesti ja keskittyneesti.
 - Rinteessä luisuvaa ajoleikkuria ei saada takaisin hallintaan painamalla jarrua. Hallinnan menettämisen yleisimmät syyt ovat
 - ◇ pyörien riittämätön pito
 - ◇ liian suuri ajonopeus
 - ◇ puutteellinen jarrutus
 - ◇ konetyypin sopimattomuus tehtävään.
 - ◇ piittaamattomuus maaperän ominaisuuksista, varsinkin kaltevuudesta.

- ◇ Omistaja/käyttäjä voi estää itselleen tai muille henkilöille tai omaisuudelle aiheutuneet vahingot ja on siksi vastuussa niistä

Valmistelut

- Käytä aina leikatessa lujatekoisia kenkiä, pitkiä housuja, suojakypärää, suojalaseja ja kuulosuojaimia. Pitkät hiukset, löysät vaatteet ja roikkuvat korut voivat takertua liikkuviin osiin. Älä käytä laitetta avojaloin tai avoimissa sandaaleissa.
- Tarkasta huolellisesti alue, jolla laitetta on tarkoitus käyttää, ja poista kaikki esineet, jotka se voi singota.
- **Vaara:** polttoaine on erittäin tulenarkaa. Noudata seuraavia varo-ohjeita:
 - Säilytä polttoaine tarkoitukseen suunnitelluissa astioissa.
 - Täytä polttoainesäiliö aina ulkona äläkä tupakoi täyttäessäsi polttoainesäiliötä.
 - Lisää polttoaine ennen moottorin käynnistämistä. Älä koskaan irrota polttoainesäiliön korkkia tai lisää polttoainetta moottorin ollessa käynnissä tai lämmin.
 - Jos polttoainetta roiskuu, älä yritä käynnistää moottoria vaan siirrä kone pois alueelta, jolla on polttoaineroiskeita. Vältä luomasta minkäänlaisia kipinälähteitä, ennen kuin polttoainehöyryt ovat hälvenneet.
 - Asenna polttoainesäiliöiden ja muiden säiliöiden korkit huolellisesti.
- Vaihda vialliset äänenvaimentimet.
- Tutki maasto, jotta voit arvioida, mitä lisälaitteita ja -varusteita työn turvallinen suorittaminen edellyttää. Käytä vain valmistajan hyväksymiä lisälaitteita ja varusteita.
- Tarkista, että käyttäjän pitokytkimet, turvakytkimet ja kilvet ovat paikoillaan ja toimivat oikein. Älä käytä konetta, mikäli ne eivät toimi kunnolla.

Käyttö

- Älä käytä moottoria ahtaissa tiloissa, joihin voi kertyä vaarallista häkäkaasua.
- Leikkaa ruohoa vain päivänvalossa tai hyvässä keinovalaistuksessa.
- Vapauta kaikki terien kiinnikkeet, siirrä vaihde vapaalle ja kytke seisontajarru ennen kuin käynnistät moottorin.
- Muista, että turvallista rinnettä ei ole. Ruohorinteilla ajettaessa on oltava erityisen varovainen. Ehkäise kaatuminen seuraavilla tavoilla:
 - Älä käynnistä tai pysähdy äkillisesti ajaessasi ylä- tai alamäkeen.

- Pidä koneen nopeus alhaisena rinteillä ja jyrkissä käännoksissä.
- varo töyssyjä, kuoppia ja muita piileviä vaaroja
- älä koskaan leikkaa ruohoa rinteiden poikittaissuunnassa, ellei leikkuria ole suunniteltu tähän tarkoitukseen.
- Pidä silmällä monttuja ja muita piileviä vaaroja.
- Varo liikennettä, kun ylität tien tai työskentelet tien lähistöllä.
- Pysäytä terät, ennen kuin ylität muun kuin ruohopinnan.
- Kun käytät lisälaitteita, älä koskaan ohjaa leikkuujätteen poistoa ihmisiä kohti tai päästä ketään koneen lähelle käytön aikana.
- Älä koskaan käytä konetta, jonka suojukset tai suojalevyt ovat vaurioituneet tai jossa ei ole suojalaitteita. Varmista, että kaikki turvalaitteet ovat paikoillaan, ne on säädetty oikein ja ne toimivat kunnolla.
- Älä muuta moottorin kierrosnopeuden säätimen asetuksia tai käytä moottoria ylikierroksilla. Moottorin käyttäminen ylikierroksilla lisää henkilövahingon riskiä.
- Ennen käyttäjän paikalta poistumista
 - Pysähdy tasaiselle alustalle.
 - Vapauta voimanulosotto ja laske lisälaitteet alas.
 - Vaihda vapaalle ja kytke seisontajarru.
 - Pysäytä moottori ja irrota virta-avain.
- Kytke lisälaitteiden käyttö pois, kun konetta siirretään tai se ei ole käytössä.
- Pysäytä moottori ja kytke lisälaitteen käyttö pois:
 - ennen polttoainesäiliön täyttämistä
 - ennen ruohonkerääjän/-kerääjien irrottamista
 - ennen korkeuden säätämistä, paitsi jos säätö voidaan tehdä kuljettajan istuimelta käsin
 - ennen tukkeuman poistamista
 - ennen leikkurin tarkistamista, puhdistamista tai huoltamista
 - jos leikkuri osuu vieraaseen esineeseen tai värisee poikkeavasti. Tarkista, onko leikkurissa vaurioita, ja korjaa ne ennen laitteen käynnistämistä ja käyttämistä.
- Pienennä kaasusetusta ennen moottorin sammuttamista. Jos moottorissa on polttoaineen sulkuventtiili, katkaise polttoaineen syöttö, kun lopetat leikkaamisen.
- Älä pane käsiä tai jalkoja leikkuuyksiköihin.
- Varmista ennen peruuttamista, että reitti on vapaa katsomalla taakse ja alas.
- Hidasta ja ole varovainen kääntyessäsi sekä teitä ja jalkakäytäviä ylittäessäsi. Pysäytä kelat, kun et leikkaa ruohoa.
- Älä käytä leikkuria alkoholin tai huumausaineiden vaikutuksen alaisena.
- Salamanisku voi aiheuttaa vakavan loukkaantumisen tai hengenvaaran. Jos alueella on ukonilma, konetta ei saa käyttää. Tällöin on hakeuduttava suojaan.

- Ole varovainen lastatessasi konetta perävaunuun tai kuorma autoon.
- Ole varovainen lähestyessäsi kulkimia, joissa on huono näkyvyys, pensaita, puita tai muita näköesteitä.

Kunnossapito ja varastointi

- Huolehdi, että mutterit, pultit ja ruuvit ovat tiukalla, jotta laite on turvallisessa käyttökunnossa.
- Konetta, jonka säiliössä on polttoainetta, ei saa säilyttää sisätiloissa, jossa kaasut voivat joutua kosketuksiin avotulen tai kipinän kanssa.
- Anna moottorin jäähtyä, ennen kuin varastoit koneen suljettuun tilaan.
- Vähennä palovaaraa puhdistamalla moottori, äänenvaimennin, akkutila ja polttoaineen säilytysalue ruohosta, lehdistä ja liiallisesta rasvasta.
- Vaihda kuluneet tai vaurioituneet osat turvallisuuden parantamiseksi.
- Tarkista säännöllisesti, ettei ruohonkerääjässä ole kulumia tai vaurioita.
- Pidä kaikki osat hyvässä kunnossa ja kaikki laitteiden ja hydrauliosien kiinnitykset tiukalla. Vaihda kuluneet tai vaurioituneet osat ja tarrat.
- Tyhjennä polttoainesäiliö ulkona.
- Varo konetta säätäessäsi, etteivät sormet jää jumiin leikkurin liikkuvien terien ja kiinteiden osien väliin.
- Ole varovainen käsitellessäsi monikelaisia koneita, sillä yhden kelan kääntäminen saattaa kääntää myös muita keloja.
- Vapauta käytöt, laske leikkuuyksiköt, kytke seisontajarru, sammuta moottori ja irrota avain. Odota, että kaikki osat pysähtyvät kokonaan ennen säätämistä, puhdistamista tai korjaamista.
- Poista ruoho ja leikkuujäte leikkuuyksiköistä, käytöistä, äänenvaimentimista ja moottorista tulipalon estämiseksi. Puhdista öljy ja polttoaineroiskeet.
- Tue osat tarvittaessa pukkien avulla.
- Vapauta paine huolellisesti osista, joihin on varastoitunut energiaa.
- Irrota akku ennen kuin korjaat konetta. Irrota kaapeli ensin negatiivisesta navasta ja vasta sitten positiivisesta navasta. Kytke kaapeli ensin plusnapaan ja vasta sitten miinusnapaan.
- Ole varovainen, kun tarkastat keloja. Kiedo kelojen ympärille esimerkiksi kangas tai käytä käsineitä ja noudata varovaisuutta teriä huoltaessasi.
- Pidä kädet ja jalat poissa liikkuvista osista. Älä tee säätöjä moottorin ollessa käynnissä, jos mahdollista.
- Lataa akut avoimessa tilassa, jossa on hyvä ilmanvaihto, kaukana kipinöistä ja avotulesta. Irrota laturin virtajohto, ennen kuin kytket laturin akkuun tai irrotat sen akusta. Käytä suojavaatetusta ja eristettyjä työkaluja.

Toro-leikkurin turvallisuus

Seuraavassa luettelossa on Toro-tuotteita koskevia turvaohjeita ja muita turvallisuustietoja, jotka sinun on syytä tietää ja jotka eivät sisälly ANSI-standardeihin.

Tämä tuote voi katkaista jalan tai käden sekä singota esineitä. Noudata aina kaikkia turvallisuusohjeita vakavan loukkaantumisen tai kuoleman välttämiseksi.

Tuotteen käyttäminen muuhun kuin sen aiottuun käyttötarkoitukseen voi olla vaarallista käyttäjälle ja sivullisille.

Käyttö

- Selvitä, miten moottorin saa sammutettua nopeasti.
- Käytä lujatekoisia kenkiä. Älä käytä konetta sandaaleissa tai tennis tai lenkkiosuissa. On suositeltavaa käyttää turvakenkiä ja pitkiä housuja. Jotkin paikalliset säädökset ja vakuutusäännöt saattavat myös edellyttää niiden käyttämistä.
- Käyttäjän on oltava koulutettu ajamaan rinteillä. Jos rinteillä ajettaessa ei noudateta varovaisuutta, ajoneuvon hallinta voidaan menettää. Ajoneuvo saattaa tällöin kallistua tai pyörähtää ympäri, jolloin kuljettaja voi loukkaantua tai kuolla.
- Käsittele polttoainetta varoen. Pyyhi läikkynyt polttoaine pois.
- Tarkista päivittäin, että turvakytkimet toimivat oikein. Jos jokin kytkimistä on viallinen, vaihda se ennen koneen käyttöä
- Ennen kuin käynnistät moottorin, istu istuimelle ja varmista, että leikkuuyksiköt on kytketty pois käytöstä painamalla nostopoljinta ja vapauttamalla se. Vahvista, että vetojärjestelmä on vapaalla ja että seisontajarru on kytkettynä.
- Koneen käyttäminen vaatii valppautta. Toimi seuraavasti, jotta et menettäisi ajoneuvon hallintaa:
 - Älä aja hiekaesteiden, oijen, poukamien tai muiden vaarallisten paikkojen lähellä.
 - Hidasta vauhtia, kun teet jyrkkiä käännoiksi. Vältä äkkilähtöjä ja -pysäytyksiä.
 - Varo liikennettä lähellä teitä ja ylittäessäsi niitä. Anna muille aina etuajo-oikeus.
 - Käytä alamäissä ajonopeuden hallintaa ja ajonopeuden pitämistä riittävän alhaisena.
- Turvallisuuden takaamiseksi ruohonkeräimien on oltava paikoillaan kelojen tai oljenpoistolaitteen ollessa toiminnassa. Sammuta moottori ennen keräimien tyhjentämistä.
- Nosta leikkuuyksiköt ylös siirryttäessä leikkuualueelta toiselle.
- Älä koske moottoriin, äänenvaimentimeen tai pakoputkeen moottorin ollessa käynnissä tai pian sen sammuttamisen jälkeen, sillä nämä osat voivat olla polttavan kuumia.

- Pysy kaukana moottorin sivussa sijaitsevasta pyörivästä sihdistä, jotta ruumiinosat tai vaatteet eivät tartu siihen.
- Jos moottori sammuu tai vauhti hiipuu etkä pääse rinteeseen päälle, älä käännä konetta. Peruuta aina hitaasti ja suoraan alas rinnettä.
- Ennen kuin poistut istuimelta, siirrä toiminnonohjausvipu vapaalle (N), nosta leikkuuyksiköt ja odota, että kelojen pyörintä lakkaa. Kytke seisontajarru. Sammuta moottori ja irrota virta avain virtalukosta.
- Aja rinteiden poikki varoen. Älä lähde liikkeelle tai pysähdy äkillisesti ajaessasi ylä- tai alamäkeen.
- Käyttäjän on oltava koulutettu ajamaan rinteillä. Jos rinteillä ajettaessa ei noudateta varovaisuutta, ajoneuvon hallinta voidaan menettää. Ajoneuvo saattaa tällöin kallistua tai pyörähtää ympäri, jolloin kuljettaja voi loukkaantua tai kuolla.
- Jos moottori sammuu tai vauhti hiipuu etkä pääse rinteeseen päälle, älä käännä konetta. Peruuta aina hitaasti ja suoraan alas rinnettä.
- Jos havaitset yllättäen leikkuualueella tai sen välittömässä läheisyydessä ihmisen tai lemmikkieläimen, **keskeytä leikkaaminen**. Huolimaton käyttö epätasaisella maalla, kimmokkeet tai väärin sijoitetut turvalaitteet voivat aiheuttaa sinkoutuvista esineistä aiheutuvia vammoja. Älä jatka leikkaamista ennen kuin alueella ei enää ole ketään.
- Jos koneessa on kaatumissuojajärjestelmä (ROPS, lisävaruste), käytä aina turvavyötä koneen käytön aikana.
- Ennen kuin poistut istuimelta, siirrä toiminnonohjausvipu vapaalle (N), nosta leikkuuyksiköt ja odota, että kelojen pyörintä lakkaa. Kytke seisontajarru. Sammuta moottori ja irrota virta avain virtalukosta.
- Varmista aina, kun kone jätetään ilman valvontaa, että leikkuuyksiköt on nostettu kokonaan ylös, kelat eivät pyöri, virta-avain on irrotettu virtalukosta ja seisontajarru on kytketty.

Kunnossapito ja varastointi

- Varmista, että kaikki hydrauliputkien liittimet ovat tiukalla ja kaikki hydrauliletkut ja putket hyvässä kunnossa, ennen kuin lisää järjestelmän painetta.
- Pidä kehosi ja kätesi kaukana vuotavista rei'istä ja suuttimista, joista suihkuua korkeapaineista hydraulinestettä. Etsi vuotokohtia paperin tai pahvin avulla, älä käsilläsi. Paineella suihkuuva hydraulineste voi läpäistä ihon ja aiheuttaa vakavia vammoja.
- Ennen kuin kytket hydraulijärjestelmän pois päältä tai huollat sitä, järjestelmästä on poistettava kaikki paine sammuttamalla moottori ja laskemalla leikkuuyksiköt sekä lisälaitteet alas.
- Tarkista kaikkien polttoaineletkujen liitännät ja kunto säännöllisesti. Kiristä tai korjaa tarvittaessa.
- Jos moottorin on oltava käynnissä huoltosäädön aikana, pidä kätesi, jalkasi, vaatteesi ja kaikki kehosi osat kaukana leikkuuyksiköistä, lisälaitteista ja liikkuvista osista

(erityisesti moottorin sivulla sijaitsevasta sihdistä). Älä päästä ulkopuolisia lähelle.

- Turvallisuus- ja tarkkuussyistä kannattaa antaa valtuutetun Toro-jälleenmyyjän tarkistaa moottorin suurin käyntinopeus kierrosnopeusmittarilla. Moottorin säädetty enimmäisnopeus on 2900 kierr./min.
- Moottori on sammutettava ennen öljyn tarkistusta tai lisäystä kampikammioon.
- Jos ajoneuvo vaatii suurempaa korjausta tai jos tarvittavat apua, ota yhteys valtuutettuun Toro-jälleenmyyjään.
- Käytä vain aitoja Toro-varaosia ja -lisävarusteita, jotta kone toimisi parhaalla mahdollisella tavalla ja sen turvasertifiointi pysyisi voimassa. Muiden valmistajien varaosat ja lisävarusteet voivat osoittautua vaarallisiksi, ja niiden käyttö voi johtaa tuotteen takuun raukeamiseen.

Äänitehon taso

Tämän laitteen taattu äänitehon taso on 99 dB(A), johon sisältyy epävarmuusarvo (K) 1 dB(A).

Äänitehon taso on määritetty standardissa ISO 11094 kuvatus menettelyn mukaisesti.

Äänenpainetaso

Tämän laitteen äänenpainetaso käyttäjän korvan kohdalla on 86 dBA, johon sisältyy epävarmuusarvo (K) 1 dBA.

Äänenpainetaso on määritetty standardissa EN 836 kuvatus menettelyn mukaisesti.

Värinätaso

Käsi-käsivarsi

Oikealle kädelle mitattu värinätaso = 0,27 m/s²

Vasemmalle kädelle mitattu värinätaso = 0,29 m/s²

Epävarmuusarvo (K) = 0,5 m/s²

Mitatut arvot on määritetty standardissa EN 836 määritetyn menettelyn mukaisesti.

Koko vartalo

Mitattu värinätaso = 0,5 m/s²

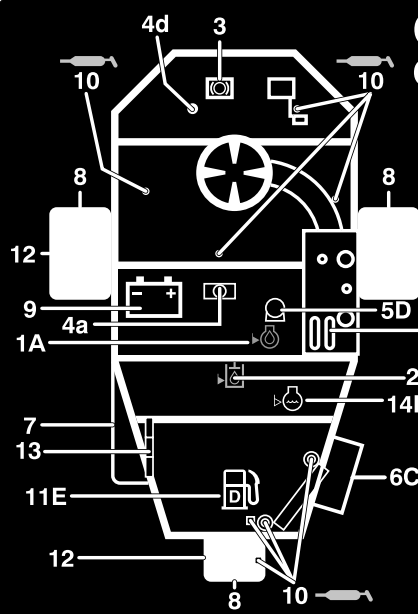
Epävarmuusarvo (K) = 0,5 m/s²

Mitatut arvot on määritetty standardissa EN 836 määritetyn menettelyn mukaisesti.

Turva- ja ohjetarrat



Turva- ja ohjetarrat on sijoitettu hyvin näkyville paikoille mahdollisten vaara-alueiden lähetyville. Korvaa vioittuneet tai kadonneet tarrat uusilla.



GREENSMASER 3250-D

QUICK REFERENCE AID

SEE OPERATOR'S MANUAL

CHECK/SERVICE (daily)

1. OIL LEVEL, ENGINE
2. OIL LEVEL, HYDRAULIC TANK
3. BRAKE FUNCTION
4. INTERLOCK SYSTEM:
 - 4a. SEAT INTERLOCK
 - 4b. NEUTRAL SENSOR
 - 4c. MOW SENSOR
 - 4d. PARKING BRAKE INTERLOCK
5. WATER SEPARATOR/FUEL FILTER
6. AIR CLEANER
7. RADIATOR SCREEN
8. TIRE PRESSURE (8-12 psi front, 8-15 psi rear)
9. BATTERY
10. GREASE POINT (8)
11. FUEL - DIESEL #2
12. WHEEL NUT TORQUE (70-90 FT-LBS)
13. FAN/ALTERNATOR/WATER PUMP BELT
14. COOLANT LEVEL

FLUID SPECIFICATIONS / CHANGE INTERVALS

See operator's manual for initial change	FLUID TYPE	CAPACITY		CHANGE INTERVALS		FILTER PART NO.
		L	QT.	FLUID	FILTER	
A. ENGINE OIL	API SJ, SAE 10W-30	3.3	3.5	150 hrs.	150 hrs.	108-3842
B. HYDRAULIC OIL*	MOBIL DTE 15M	20.8	22	800 hrs.	800 hrs.	107-9531
C. AIR CLEANER (CLEAN EVERY 50 HOURS)					200 hrs.	108-3811
D. FUEL FILTER					800 hrs.	112-9188
E. FUEL TANK	NO. 2 DIESEL	22.7	6.0 GAL.	Drain and flush, 2 years		
F. COOLANT	50/50 ETHYLENE GLYCOL/ WATER MIX	3.4	3.6	Drain and flush, 2 years		

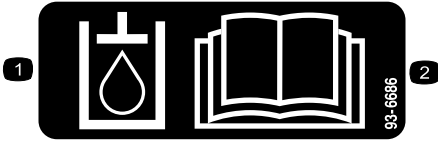
*Including filter

115-3028



93-8068

1. Lue ohjausvarren lukitus- ja vapautusohjeet käyttöoppaasta.
-



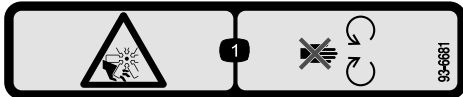
93-6686

1. Hydraulioöljy
 2. Lue käyttöopas.
-



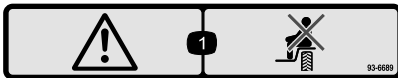
93-9051

1. Lue käyttöopas.
-



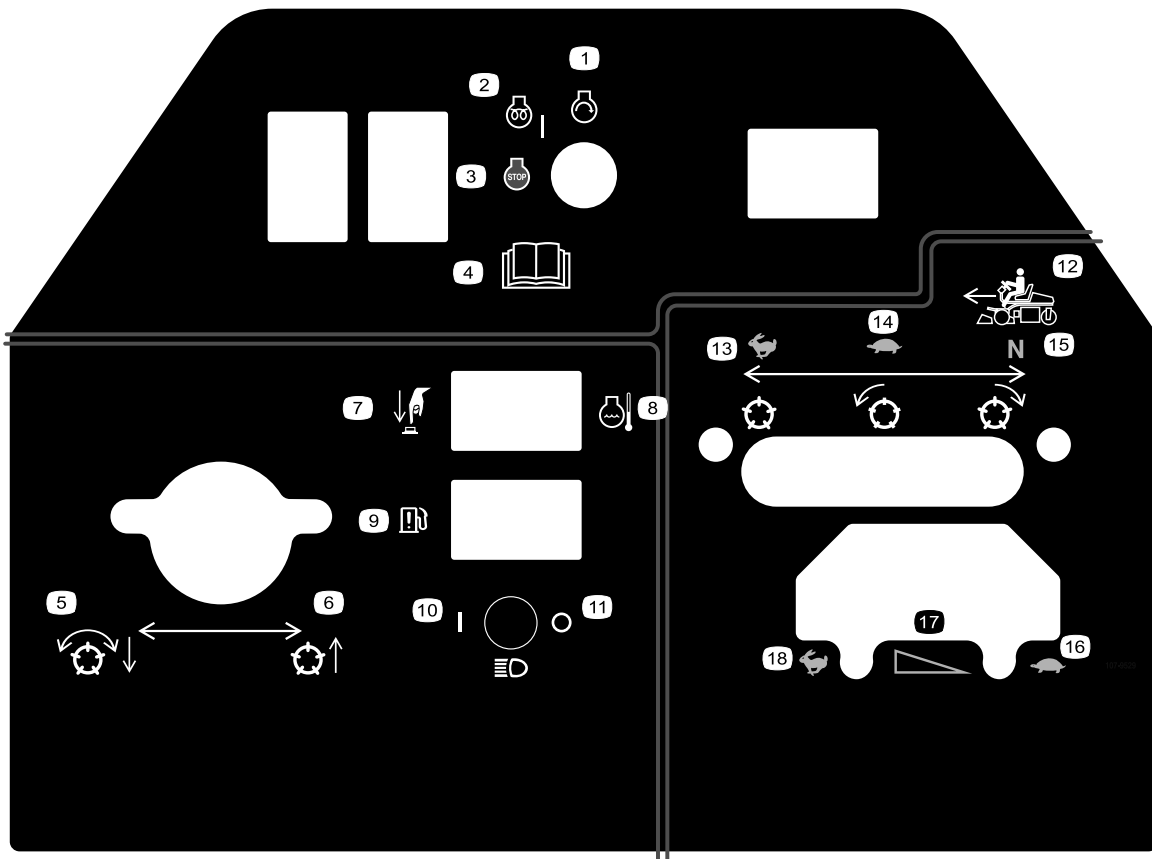
93-6681

1. Loukkaantumiswaara, tuuletin – pysy etäällä liikkuvista osista.
-



93-6689

1. Varoitus – Älä kuljeta matkustajia.
-



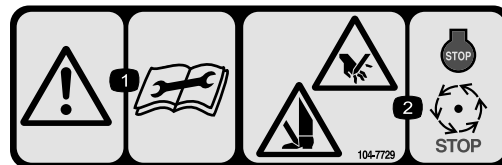
107-9529

- | | | | |
|----------------------------------|--|---|-----------------------------|
| 1. Moottori – käynnistys | 6. Nosta kelat | 11. Ajovalot pois päältä | 16. Kaasu – hidas |
| 2. Moottori – esilämmitys/päällä | 7. Korkean lämpötilan ohitus | 12. Toiminnonohjausvipu | 17. Kaasu – portaaton säätö |
| 3. Moottori – pysäytys | 8. Jäähdytysnesteen lämpötila | 13. Käytetään kuljetukseen | 18. Kaasu – nopea |
| 4. Lue käyttöopas. | 9. Vettä polttoaineen seassa -merkkivalo | 14. Käytetään leikkuuseen | |
| 5. Laske ja kytke kelat | 10. Ajovalot päällä | 15. Vapaa – käytetään kelojen läppäykseen | |

CALIFORNIA SPARK ARRESTER WARNING

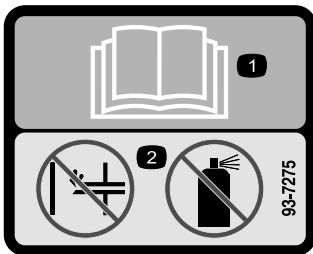
Operation of this equipment may create sparks that can start fires around dry vegetation. A spark arrester may be required. The operator should contact local fire agencies for laws or regulations relating to fire prevention requirements. 117-2718

117-2718



104-7729

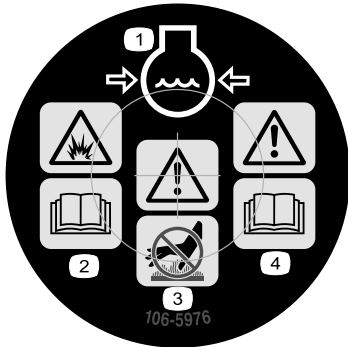
1. Varoitus – lue käyttöohjeet ennen korjaamista tai huoltamista.
2. Käsien tai jalkojen leikkautumis-/silpoutumisvaara – sammuta moottori ja odota, kunnes osat pysähtyvät.



93-7275

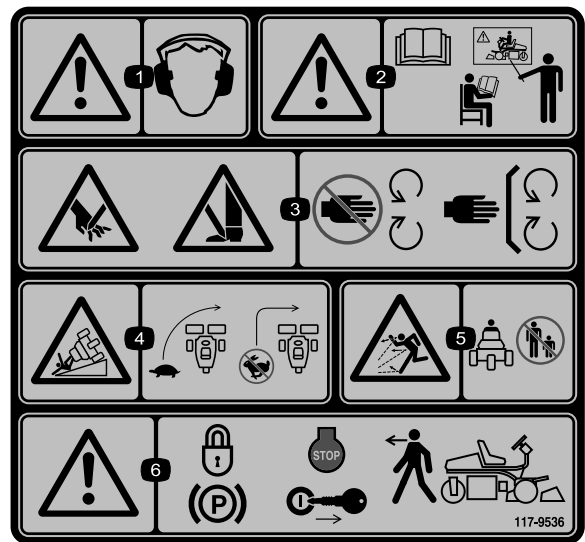
(Mallit 30630 ja 30631)

1. Lue käyttöopas.
2. Älä käytä käynnistysapuja.



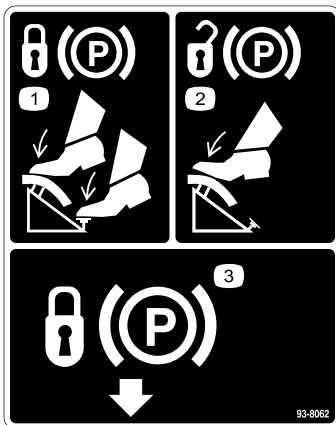
106-5976

- | | |
|--|--|
| <ol style="list-style-type: none"> 1. Moottorin jäähtytysjärjestelmä paineenalainen 2. Räjähdysvaara – lue käyttöopas. | <ol style="list-style-type: none"> 3. Vaara – älä kosketa kuumia pintoja. 4. Vaara – lue käyttöopas. |
|--|--|



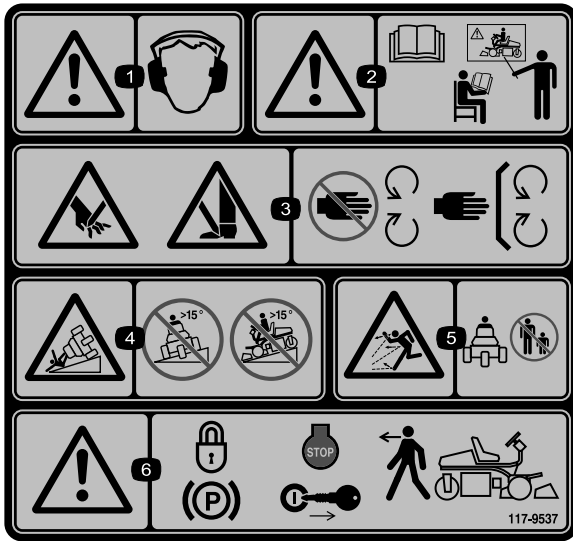
117-9536

1. Vaara – käytä kuulosuojaimia.
2. Vaara – lue käyttöopas. Älä käytä konetta, jos et ole saanut asianmukaista koulutusta.
3. Käsien ja jalkojen loukkaantumisvaara, leikkuuterä – pysy etäällä liikkuvista osista ja pidä kaikki suojukset ja suojalevyt paikoillaan.
4. Kaatumisvaara – hidasta ennen kääntymistä, älä käänny suurilla nopeuksilla.
5. Esineiden sinkoutumisvaara – pidä sivulliset turvallisen matkan päässä koneesta.
6. Vaara – kytke seisontajarru, pysäytä moottori ja irrota virta-avain ennen koneelta poistumista.



93-8062

- | | |
|---|---|
| <ol style="list-style-type: none"> 1. Lukitse seisontajarru painamalla jarrupoljinta ja seisontajarrun salpaa. 2. Poista seisontajarrun lukitus painamalla jarrupoljinta. | <ol style="list-style-type: none"> 3. Seisontajarrun salpa |
|---|---|



117-9537

Korvaa 117-9536:n (CE).

* Tässä turvatarrassa on ruohonleikkureiden turvallisuutta koskevan eurooppalaisen standardin EN 836:1997 mukainen, rinteissä ajoa koskeva varoitus. Tämä standardi määrittää ja edellyttää tämän koneen käytön konservatiiviset enimmäisrinnekulmat.

1. Vaara – käytä kuulosuojaimia.
2. Vaara – lue käyttöopas. Älä käytä konetta, jos et ole saanut asianmukaista koulutusta.
3. Käsien ja jalkojen loukkaantumisaara, leikkuuterä – pysy etäällä liikkuvista osista ja pidä kaikki suojukset ja suojalevyt paikoillaan.
4. Kaatumisaara – ei saa käyttää rinteillä, joiden kaltevuus on yli 15 astetta.
5. Esineiden sinkoutumisaara – pidä sivulliset turvallisen matkan päässä koneesta.
6. Vaara – kytke seisontajarru, pysäytä moottori ja irrota virta-avain ennen koneelta poistumista.



Akkusymbolit

Akussa on joitain tai kaikki näistä symboleista

1. Räjähdyshaara
2. Ei tulta, liekkiä eikä tupakointia.
3. Syövyttävien nesteiden / kemiallisten palovammojen vaara
4. Käytä silmäsuojaimia
5. Lue käyttöopas.
6. Pidä sivulliset turvallisen matkan päässä akusta.
7. Käytä silmäsuojaimia: räjähtävät kaasut voivat sokeuttaa ja aiheuttaa muita vammoja.
8. Akkuhappo voi sokeuttaa tai aiheuttaa vakavia syöpymiä.
9. Huuhtelee silmät heti vedellä ja hankkiudu heti lääkärin hoitoon.
10. Sisältää lyijyä, ei saa hävittää tavallisen jätteen mukana.

GREENSMaster 3XXX							
1	2		3		4		5
	3.8 MPH 6.1 Km/h	5.0 MPH 8.0 Km/h	3.8 MPH 6.1 Km/h	5.0 MPH 8.0 Km/h	3.8 MPH 6.1 Km/h	5.0 MPH 8.0 Km/h	3.8 MPH 6.1 Km/h
0.062" / 1.6mm	N/R	N/R	9	N/R	9	N/R	9
0.094" / 2.4mm	N/R	N/R	9	N/R	9	N/R	9
0.125" / 3.2mm	N/R	N/R	9	N/R	9	N/R	9
0.156" / 4.0mm	N/R	N/R	9	N/R	9	N/R	N/R
0.188" / 4.8mm	N/R	N/R	9	N/R	7	N/R	N/R
0.218" / 5.5mm	N/R	N/R	9	N/R	6	N/R	N/R
0.250" / 6.4mm	7	N/R	6	7	5	7	N/R
0.312" / 7.9mm	6	N/R	5	6	4	6	N/R
0.375" / 9.5mm	6	7	4	5	4	5	N/R
0.438" / 11.1mm	6	6	4	5	3	4	N/R
0.500" / 12.7mm	5	6	3	4	N/R	N/R	N/R
0.625" / 15.9mm	4	5	3	3	N/R	N/R	N/R
0.750" / 19.0mm	3	4	3	3	N/R	N/R	N/R
0.875" / 22.2mm	3	4	N/R	3	N/R	N/R	N/R
1.000" / 25.4mm	3	3	N/R	N/R	N/R	N/R	N/R

115-8156

1. Kelan korkeus
2. 5-teräinen leikkuuksikkö
3. 8-teräinen leikkuuksikkö
4. 11-teräinen leikkuuksikkö
5. 14-teräinen leikkuuksikkö
6. Kelan nopeus
7. Hidas
8. Nopea

Käyttöönotto

Irralliset osat

Tarkista alla olevasta taulukosta, että kaikki osat on toimitettu.

Ohjeet	Kuvaus	Määrä	Käyttökohde
1	Pyörännapa	1	Asenna takapyörä
	Pyörän mutterit	4	
	Pyörä	1	
	Pyörän pultti	1	
	Lukkomutteri	1	
	Välikappaleet	2	
2	Istuin	1	Asenna istuin jalustaan
	Mutteri (5/16 tuumaa)	4	
3	Mitään osia ei tarvita	–	Ota akku käyttöön ja lataa se.
4	Pultti (1/4 × 5/8 tuumaa)	2	Asenna akku.
	Mutteri (1/4 tuumaa)	2	
5	Nurmisuojarulla	2	Eturullien asennus
	Vetolinkkikokoonpano	2	
	Rulla-akseli	2	
	Välikappale	2	
	Aluslaatta	4	
	Mutteri, 3/8-16	2	
6	Mitään osia ei tarvita	–	Säädä kannatinrunгон rullia
7	Mitään osia ei tarvita	–	
8	Taivutettu nostokoukku	1	Asenna leikkuuyksiköt
	Pultit, M10-1.5	2	
	Mittapalkki	1	
	Pultti (#10 × 5/8 tuumaa)	1	
	Vastamutteri #10	1	
	Leikkuuyksikkö	3	
	Aluslaatta	6	
	Pallotappi	6	
Ruohonkeräin	3		
9	Mitään osia ei tarvita	–	Kuljetuskorkeuden säätö
10	Kalsiumkloridia (ostettava erikseen)	18 kg	Lisää takapainoa
11	Varoitustarra (117–9537)	1	Kiinnitä EU-tarrat tarvittaessa.
12	Käyttöopas (ajoyksikkö)	1	Tutustu käyttöoppaisiin ja koulutusmateriaaliin ennen koneen käyttöä.
	Moottorin käyttöopas	1	
	Osaluettelo	1	
	Käyttäjän koulutusmateriaali	1	
	Valmistajan tarkistuslomake	1	
	Melutodistus	1	
	Tyyppihyväksyntä	1	
	Virta-avaimet	2	

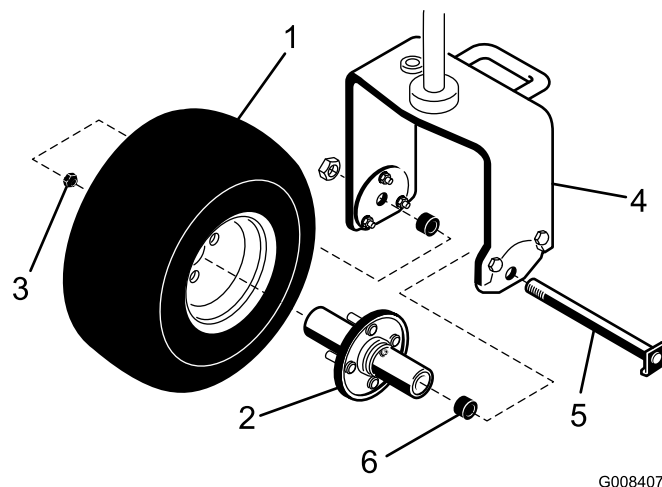
Huomaa: Greensmaster 3250-D -leikkuuyksikön kiinnikkeet toimitetaan leikkuuyksikön mukana.

1

Takapyörän asennus

Vaiheeseen tarvittavat osat:

1	Pyörännapa
4	Pyörän mutterit
1	Pyörä
1	Pyörän pultti
1	Lukkomutteri
2	Välikappaleet



G008407

Kuva 3

- | | |
|--------------|------------------------------|
| 1. Takapyörä | 4. Takakääntöpyörän haarukka |
| 2. Napa | 5. Pyörän pultti |
| 3. Mutteri | 6. Välikappale (2) |

Ohjeet

- Asenna pyörännapa takapyörän vanteeseen neljällä kiinnitysmutterilla (Kuva 3). Kiristä mutteri momenttiin 95-122 Nm.
- Irrota pyörän pultti ja lukkomutteri takakääntöpyörän haarukan takareunaan kiinnitysrei'istä (Kuva 3).
- Asenna takapyörä kääntöpyörän haarukkaan. Asenna pyörän pultti toiseen kääntöpyörän haarukan kiinnitysreikään, asenna mukana toimitettu välikappale ja liu'uta pultti pyörän läpi.
- Asenna pulttiin toinen välikappale ja vie pultti toisen kääntöpyörän haarukan kiinnitysreiän läpi.
- Aseta pyörän pultin pään hahlo sovitinlevyn alareunan alle (Kuva 3). Asenna ja kiinnitä pyörä kääntöpyörän haarukkaan kiristämällä lukkomutteri. Älä kiristä lukkomutteriä liikaa, jotta pyörä voisi pyöriä vapaasti.

- Pyyhi pyöräkokoontalon rasvanipat puhtaaksi. Pumpkaa rasvaa pyörän napaan, kunnes navan molemmista laakereista tulee rasvaa. Pyyhi pois ylimääräinen rasva.

2

Istuimen asennus

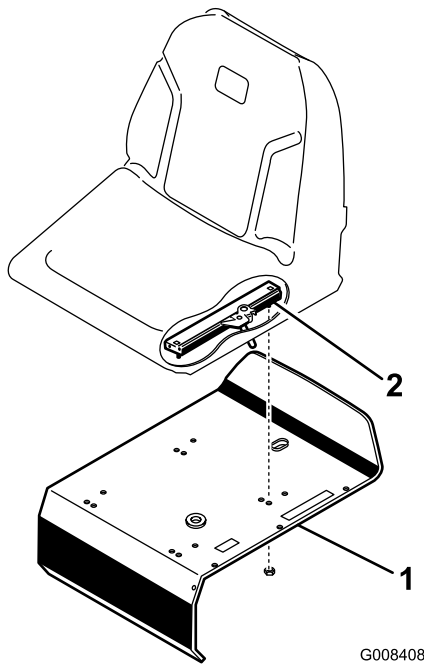
Vaiheeseen tarvittavat osat:

1	Istuin
4	Mutteri (5/16 tuumaa)

Ohjeet

Huomaa: Asenna istuimen liukukiskot etummaisiiin asennusaukkoihin, jos haluat 7,6 cm lisää säätövaraa eteenpäin, tai takimmaisiiin asennusaukkoihin, jos haluat 7,6 cm lisää säätövaraa taaksepäin.

- Irrota lukkomutterit, jotka kiinnittävät istuimen liukukiskot vaneriseen kuljetusalustaan. Hävitä lukkomutterit.
- Kytke johdinsarja istuinkytkimeen.
- Kiinnitä istuin, istuimen paneeli ja istuimen liukukiskot istuimen tukeen mukana toimitetuilla lukkomuttereilla (5/16 tuumaa) (Kuva 4).



Kuva 4

1. Istuimen tuki

2. Istuimen liukukisko

3

Akun käyttöönotto ja lataus

Mitään osia ei tarvita

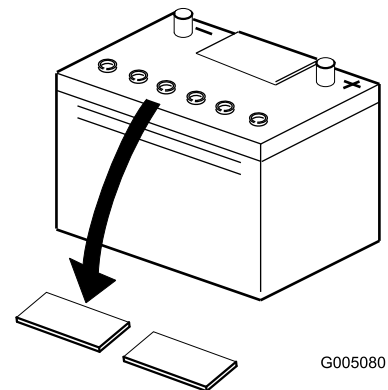
Ohjeet

Täytä akku aluksi vain akkunesteellä (ominaispaino 1,265).

1. Irrota siipimutterit, aluslaatat ja kaapelikenkä, ja nosta akku pois.

Tärkeää: Älä lisää akkunestettä akun ollessa koneessa. Roiskunut akkuneste saattaa aiheuttaa syöpymiä.

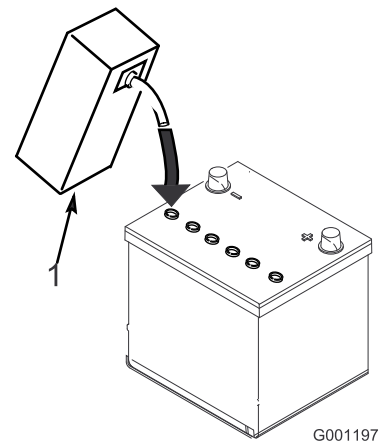
2. Puhdista akun yläosa ja irrota tuuletusaukkojen kannet (Kuva 5).



Kuva 5

1. Tuuletusaukkojen kannet

3. Täytä kaikki kennot hitaasti akkunesteellä, kunnes levyjen pinnan yläpuolella on noin 6 mm nestettä (Kuva 6).



Kuva 6

1. Akkuneste

4. Anna akkunesteen imeytyä levyihin noin 20–30 minuuttia. Täytä tarvittaessa niin, että akkunesteen pinta on noin 6 mm täyttöaukon pohjasta (Kuva 6).

⚠ VAARA

Akun latauksen yhteydessä syntyy räjähdysriskiä kaasuja.

Älä tupakoi akun lähetyvillä. Älä päästä kipinöitä tai liekkejä kosketuksiin akun kanssa.

5. Kytke 2 tai 4 A:n akkulaturi akun napoihin. Lataa akkua kahden tunnin ajan 4 ampeerin virralla tai neljän tunnin ajan 2 ampeerin virralla, kunnes ominaispaino on 1,250 tai korkeampi, lämpötila on vähintään 16 °C ja kaikki kennot muodostavat kaasukuplia.
6. Kun akku on latautunut, irrota laturi virtalähteestä ja akun navoista.

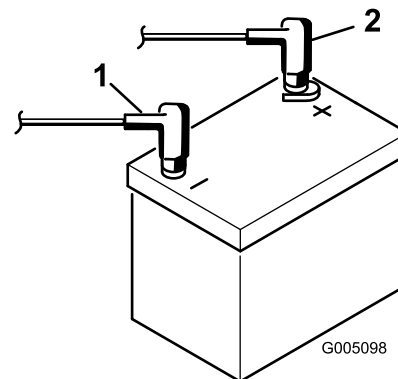
Huomaa: Kun akku on otettu käyttöön, lisää vain tislattua vettä korvaamaan normaali hävikki. Huoltovapaat akut eivät kuitenkaan tarvitse vettä normaaleissa käyttöolosuhteissa.

VAARA

KALIFORNIA

Lakiesityksen 65 mukainen varoitus

Akun liitännät, navat ja niihin liittyvät lisävarusteet sisältävät lyijyä ja lyijy-yhdisteitä, joiden tiedetään aiheuttavan syöpää ja haittaavan lisääntymistä. Pese kädet, kun olet käsitellyt akkua.



Kuva 7

1. Miinus (-)
2. Plus (+)

VAARA

Akun navat tai metallityökalut voivat aiheuttaa oikosulun koskettaessaan ajoneuvon metalliosia, mistä voi seurata kipinöitä. Kipinät voivat saada akun kaasut räjähtämään ja aiheuttaa siten henkilövahingon.

- Akkua irrotettaessa tai asennettaessa akun napojen ei saa antaa koskettaa ajoneuvon metalliosia.
- Metalliset työkalut voivat aiheuttaa oikosulun akun napojen ja koneen metalliosien välille.

VAARA

Jos akkua ei oteta oikein käyttöön, seurauksena saattaa olla akun kaasuuntuminen ja/tai akun toimintahäiriö.

7. Asenna ensin pluskaapeli (punainen) akun plusliitäntään (+) ja sitten miinuskaapeli (musta) miinusliitäntään (-) sekä varmista pulteilla ja muttereilla (Kuva 7). Työnnä kumisuojus plusnavan päälle mahdollisen oikosulun ehkäisemiseksi.

VAARA

Akun kaapeleiden virheellinen kytkentä voi vahingoittaa ajoneuvoa ja kaapeleita sekä aiheuttaa kipinöitä. Kipinät voivat saada akun kaasut räjähtämään ja aiheuttaa siten henkilövahingon.

- Irrota aina akun miinuskaapeli (musta) ennen pluskaapelin (punainen) irrottamista.
- Kytke aina akun pluskaapeli (punainen) ennen miinuskaapelia (musta).

4

Akun asennus

Vaiheeseen tarvittavat osat:

2	Pultti (1/4 × 5/8 tuumaa)
2	Mutteri (1/4 tuumaa)

Ohjeet

1. Asenna akku siten, että akunnavat osoittavat hydraulisäiliötä kohti.

VAARA

KALIFORNIA

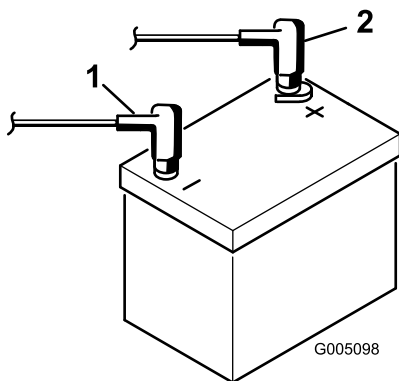
Lakiesityksen 65 mukainen varoitus

Akun liitännät, navat ja niihin liittyvät lisävarusteet sisältävät lyijyä ja lyijy-yhdisteitä, joiden tiedetään aiheuttavan syöpää ja haittaavan lisääntymistä. Pese kädet, kun olet käsitellyt akkua.

⚠ VAARA

Akun navat tai metallityökalut voivat aiheuttaa oikosulun koskettaessaan ajoneuvon metalliosia, mistä voi seurata kipinöitä. Kipinät voivat saada akun kaasut räjähtämään ja aiheuttaa siten henkilövahingon.

- Akkua irrotettaessa tai asennettaessa akun napojen ei saa antaa koskettaa ajoneuvon metalliosia.
 - Metalliset työkalut voivat aiheuttaa oikosulun akun napojen ja koneen metalliosien välille.
2. Kytke akun pluskaapeli (punainen) käynnistyssole-
noidista akun plusnapaan (+) (Kuva 8). Kiinnitä se kiintoavaimella ja levitä napojen päälle vaseliinia. Varmista että kaapeli ei kosketa takimmaisessa asennossa olevaa istuinta, sillä se voi kuluttaa tai vaurioittaa kaapelia.



Kuva 8

1. Miinus (-) 2. Plus (+)

3. Kytke musta maadoituskaapeli akun miinusnapaan (-). Kiinnitä se kiintoavaimella ja levitä napojen päälle vaseliinia.

⚠ VAARA

Akun kaapeleiden virheellinen kytkentä voi vahingoittaa ajoneuvoa ja kaapeleita sekä aiheuttaa kipinöitä. Kipinät voivat saada akun kaasut räjähtämään ja aiheuttaa siten henkilövahingon.

- Irrota aina akun miinuskaapeli (musta) ennen pluskaapelin (punainen) irrottamista.
 - Kytke aina akun pluskaapeli (punainen) ennen miinuskaapelia (musta).
4. Asenna navan suojukset akun napojen päälle.
5. Asenna kaapelikenkä ja suojukset ja kiinnitä ne siipimuttereilla.

5

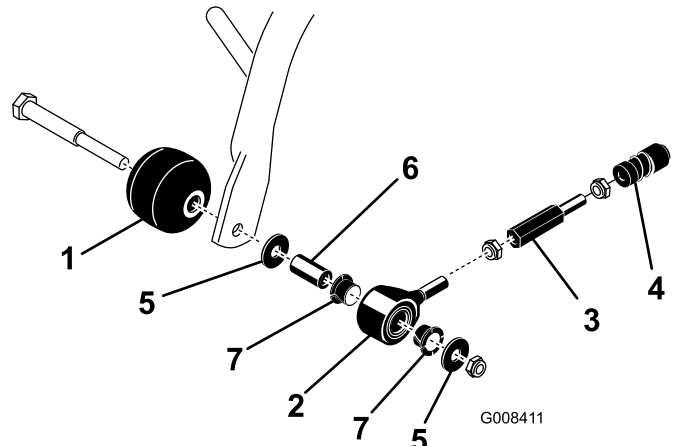
Eturullien asennus

Vaiheeseen tarvittavat osat:

2	Nurmisuojarulla
2	Vetolinkkikokoonpano
2	Rulla-akseli
2	Välikappale
4	Aluslaatta
2	Mutteri, 3/8-16

Ohjeet

1. Asenna nurmisuojarulla ja vetolinkkikokoonpano kunkin etukannatinrungon ulompaan päähän rulla-akselin, välikappaleen, aluslaattojen ja lukkomutterin avulla (Kuva 9). Varmista, että osat on järjestetty kuten kuvassa ja että nailonholkit ovat vetolinkissä.



Kuva 9

1. Nurmisuojarulla 5. Aluslaatta (2)
2. Vetolinkkikokoonpano 6. Välikappale
3. Vetolinkin jatkokappale 7. Nailonholkki (2)
4. Pallonivelen vastakappale

2. Varmista, että kaikkien renkaiden ilmanpaine on 55–83 kPa (8–12 psi).

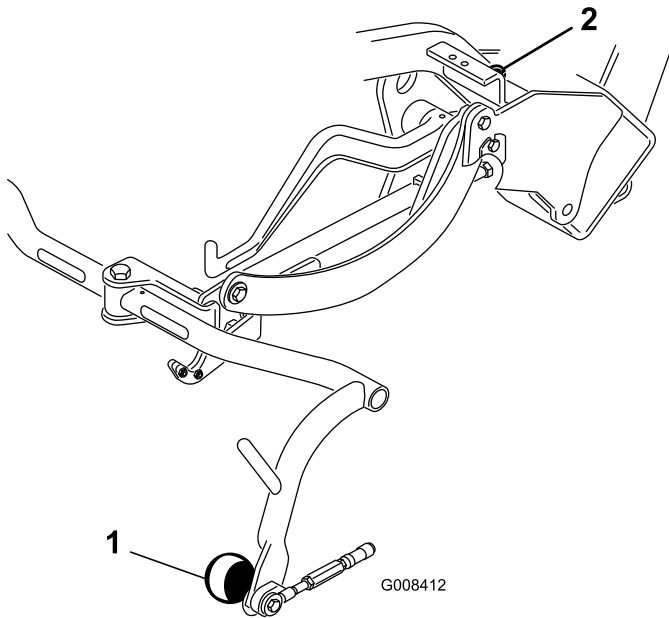
6

Kannatinrungon rullien säätö

Mitään osia ei tarvita

Ohjeet

1. Sijoita kone tasaiselle alustalle ja laske leikkuuyksikön kannatinrullat alas.
2. Varmista, että kannatinrungon rullien ja alustan välissä on 13 mm:n rako.
3. Jos rakoa on tarpeen säätää, löysää kannatinrungon vastaruuvien vastamutteria (Kuva 10) ja pyöritä ruuvia ylös tai alas, jolloin kannatinrunko nousee tai laskee. Kiristä vastamutteri säädön jälkeen.



Kuva 10

1. Kannatinrungon rulla
2. Kannatinrungon vastaruuvi

7

Lisävarusteena saatava öljynjäähdytin

Mitään osia ei tarvita

Ohjeet

Jos laitetta käytetään kuumissa ilmastoissa, joissa lämpötila vaihtelee 20 ja 49 asteen välillä, tai jos sitä käytetään raskaisiin

töihin (muiden kuin viheriöiden, kuten peliväylän leikkuuseen tai pystysuuntaiseen verticutting-leikkuuseen), asenna koneeseen hydraulioöljyn jäähdytinsarja, osanro 104-7701.

8

Leikkuuyksikköjen asennus (vain leikkuuyksikkömallit 04610, 04611 ja 04616)

Vaiheeseen tarvittavat osat:

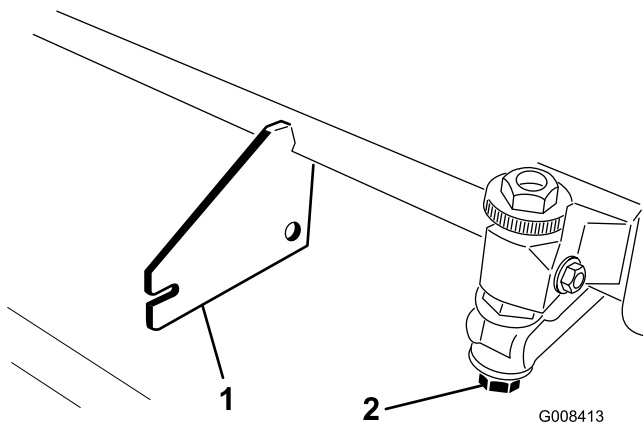
1	Taivutettu nostokoukku
2	Pultit, M10-1.5
1	Mittapalkki
1	Pultti (#10 × 5/8 tuumaa)
1	Vastamutteri #10
3	Leikkuuyksikkö
6	Aluslaatta
6	Pallotappi
3	Ruohonkeräin

Ohjeet

Huomaa: Kun teroitat teriä, säädät leikkuukorkeutta tai muuten huollat leikkuuyksiköitä, suojaa leikkuuyksikön kelamoottorit tukiputkiin, jotta letkut eivät vahingoittuisi.

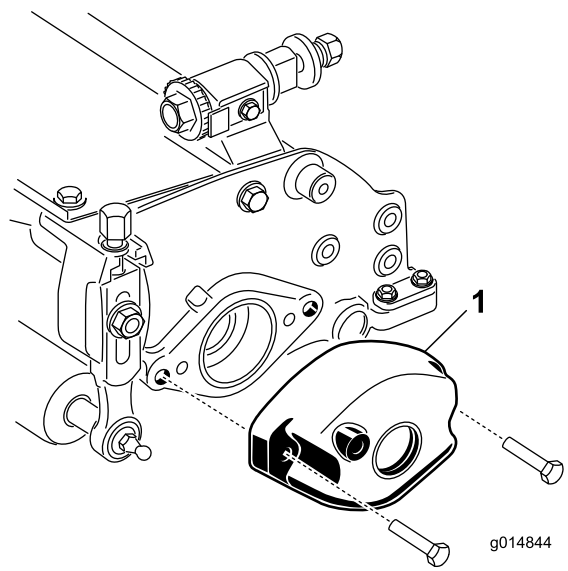
Tärkeää: Älä nosta ripustusta kuljetusasentoon, kun kelamoottorit ovat kannattimissa koneen rungossa. Tämä voi vaurioittaa moottoreita tai letkuja.

Tärkeää: Aina, kun leikkuuyksikköä on kallistettava kiinteän terän tai kelan esiin saamiseksi, tue leikkuuyksikön takaosa ylös, jotta kiinteän terän säätöruuvien mutterit eivät olisi työpintaa vasten (Kuva 11).



Kuva 11

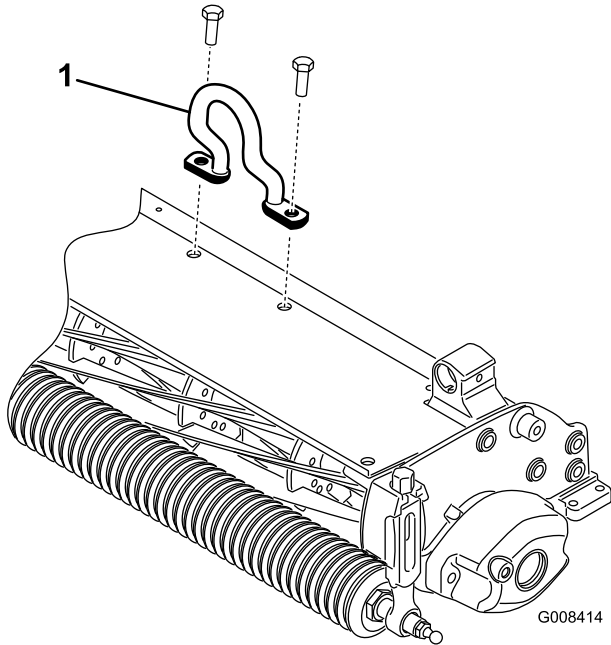
1. Tuki (ei sisälly)
2. Kiinteän terän säätöruuvimutteri (2)



Kuva 13

1. Vastapaino

1. Ota leikkuuyksiköt pois pahvilaatikoista. Kokoa ja säädä ne leikkuuyksikön *käyttöoppaan ohjeiden mukaan*. Säädä leikkuukorkeus irrallisiin osiin kuuluvan mittapalkin avulla.
2. Asenna taivutettu nostokoukku (Kuva 12) leikkuuyksikön päälle kahdella (2) kantaruuvilla, koko M10-1.5. Kiristä pultit momenttiin 34–40 Nm. Taivutettu nostokoukku on asetettava siten, että koukku osoittaa eteenpäin.



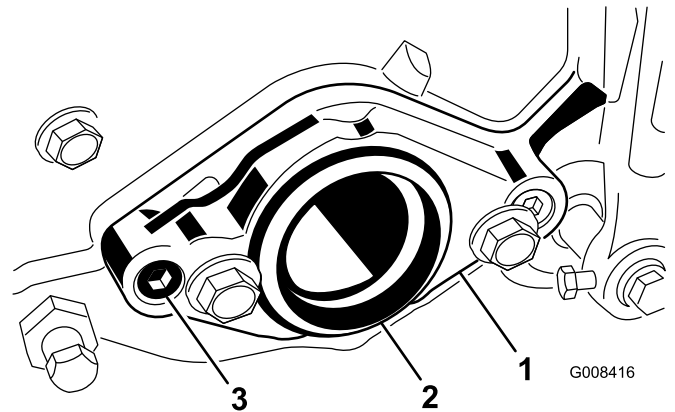
Kuva 12

1. Taivutettu nostokoukku

- B. Irrota muovitulppa leikkuuyksikön oikeassa päässä olevasta laakeripesästä (Kuva 14).

Huomaa: Säilytä leikkuuyksiköiden suojukset. Asenna ne paikoilleen aina, kun kelamoottorit otetaan pois paikoiltaan, jotta leikkuuyksikön laakerit eivät likaannu.

- C. Irrota kaksi kuusiokoloruuvia, joilla moottorin pidin on kiinnitetty leikkuuyksikön oikeaan päähän. Irrota moottorin pidin (Kuva 14).

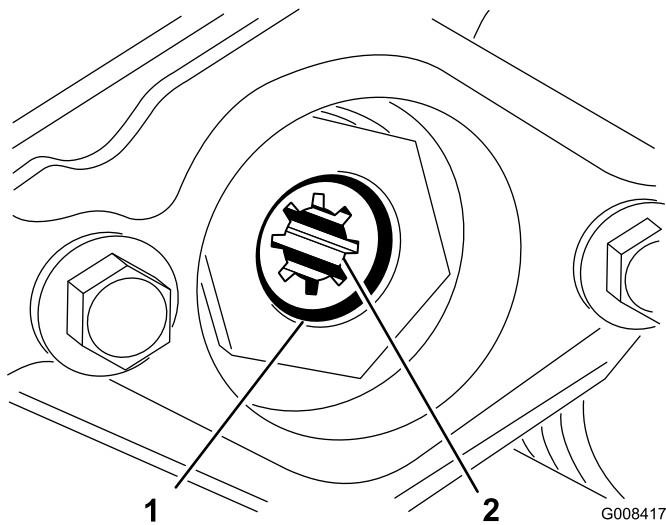


Kuva 14

1. Moottorin pidin
2. Muovitulppa
3. Kuusiokoloruuvi (2)

3. Kaikkien toimitettujen leikkuuyksiköiden vasempaan päähän on asennettu vastapaino sekä oikeaan päähän moottorin pidin ja käytön kytkentäkappale. Asenna leikkuuyksikkö laitteen etuosaan oikealle seuraavasti:
 - A. Irrota kaksi pulttia, joilla vastapaino on kiinnitetty leikkuuyksikön vasempaan päähän. Irrota vastapaino (Kuva 13).

- D. Irrota lukitusrenkas, jolla käytön kytkentäkappale on kiinnitetty kelan putkeen (Kuva 15). Irrota käytön kytkentäkappale.



Kuva 15

1. Lukitusrenkas 2. Käytön kytkentäkappale

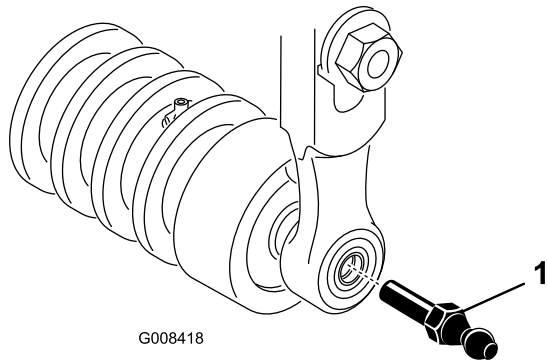
E. Levitä rasvaa käytön kytkentäkappaleen sisäpinnalle. Asenna käytön kytkentäkappale leikkuuyksikön kelan putken vasempaan päähän lukitusrenkaalla.

F. Asenna moottorin pidin leikkuuyksikön vasempaan päähän kahdella (2) aiemmin irrotetulla kuusiokoloruuvilla. Kiristä ruuvit momenttiin 16–20 Nm.

G. Asenna vastapaino leikkuuyksikön oikeaan päähän aiemmin irrotetuilla ruuveilla.

4. Leikkuuyksikkö toimitetaan ilman eturullaa. Hanki rulla (mallinro 04625, 04626 tai 04627) paikalliselta Toro-jälleenmyyjältä. Asenna rulla leikkuuyksikön mukana toimitettujen osien ja rullan mukana toimitettujen asennusohjeiden avulla.

5. Kierrä leikkuuyksikön eturullan molempiin päihin pallotappi (Kuva 16).

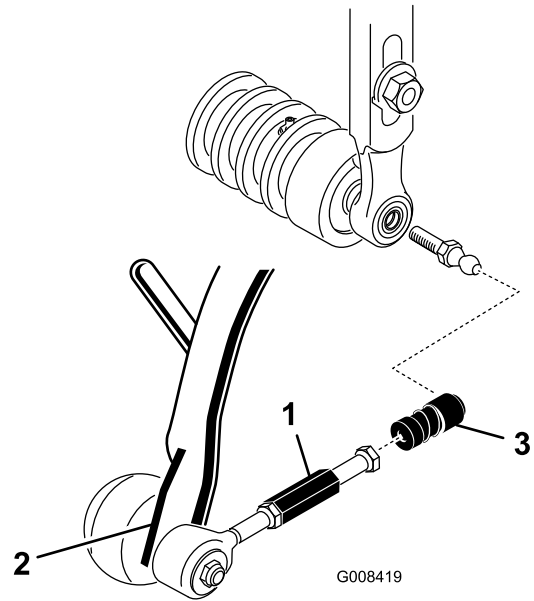


Kuva 16

1. Pallotappi

6. Liu'uta leikkuuyksikkö vetokehysten alle ja kiinnitä samalla nostokoukku nostovarteen.

7. Liu'uta holkki takaisin alas kunkin pallonivelen vastakappaleen päälle ja kiinnitä vastakappale leikkuuyksikön pallotappiin (Kuva 17).



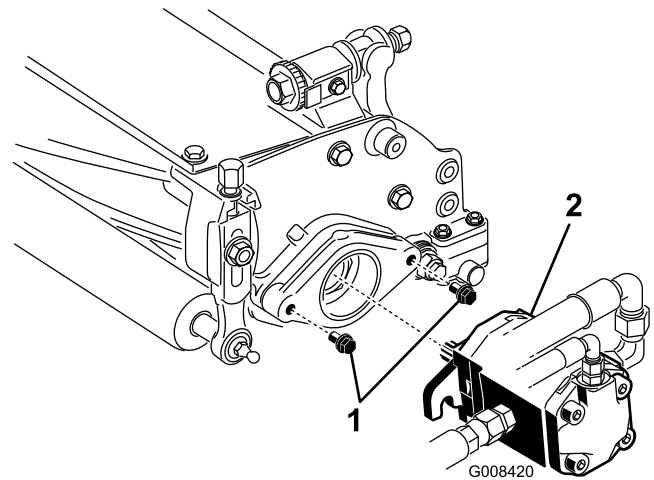
Kuva 17

1. Vetolinkin jatkokappale 3. Pallonivelen vastakappale
2. Vetovarsi

8. Asenna kori kannatinrunkoon.

9. Säädä vetolinkkejä, kunnes keräimen reunan ja kelaterien välissä on 2–3 mm:n rako. Varmista, että keräimen reunat ovat yhtä etäällä kelateristä niiden koko mitalta.

10. Asenna kelamoottorin kiinnitysruuvit jokaiseen leikkuuyksikköön. Jätä jokaisen kiinnityspultin kierteistä näkyviin noin 13 mm (Kuva 18).



Kuva 18

1. Ruuvit 2. Moottori

11. Täytä leikkuuyksikön päässä oleva kolo yleirasvalla nro 2 käyttäen käsin pumpattavaa voitelupistoolia.

12. Rasvaa moottorin ura-akseli puhtaalla rasvalla ja asenna moottori paikoilleen kääntämällä sitä myötäpäivään antamatta moottorin laippojen koskea tappeihin. Käännä moottoria vastapäivään, kunnes laipat ympäröivät tapit (Kuva 18).
13. **Kiristä kiinnityspultit** (Kuva 18).

9

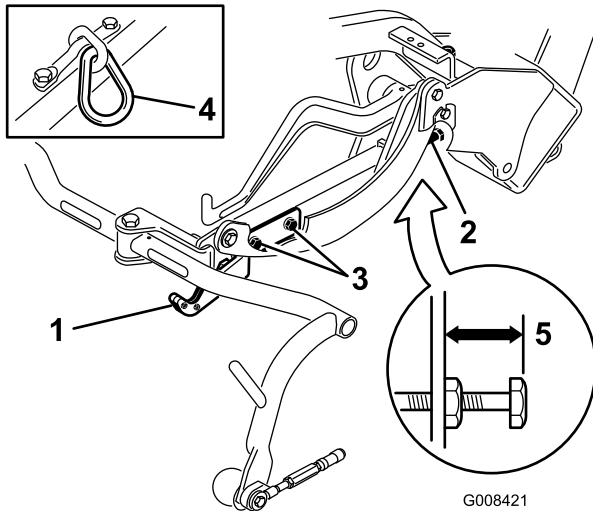
Kuljetuskorkeuden säätö

Mitään osia ei tarvita

Ohjeet

Tarkista kuljetuskorkeus (Kuva 19 ja Kuva 20) ja säädä tarvittaessa.

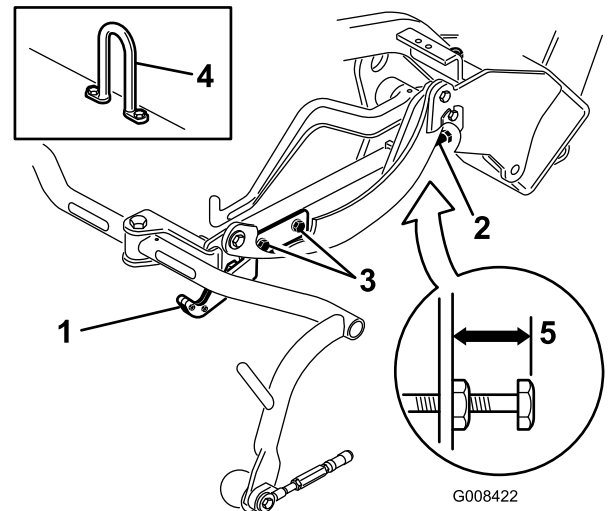
1. Pysäköi ajoneuvo tasaiselle alustalle.
2. Jos leikkuuyksikkö on varustettu rengaslinkillä tai suoralla nostokoukulla (Kuva 19 ja Kuva 20, piirroksiset), tarkista, että kannatinrungon säätömutterin ja kannatinrungon takaosan etäisyys on 22 mm. Jos etäisyys ei ole 22 mm, jatka vaiheeseen 4. Jos leikkuuyksikkö on varustettu taivutetulla nostokoukulla (Kuva 21), jatka seuraavaan vaiheeseen.



Kuva 19

G008421

- | | |
|---------------------------------|-----------------|
| 1. Kuljetuslevy | 4. Rengaslinkki |
| 2. Säätöruuvi | 5. 22 mm |
| 3. Kuljetuslevyn kiinnitysruuvi | |

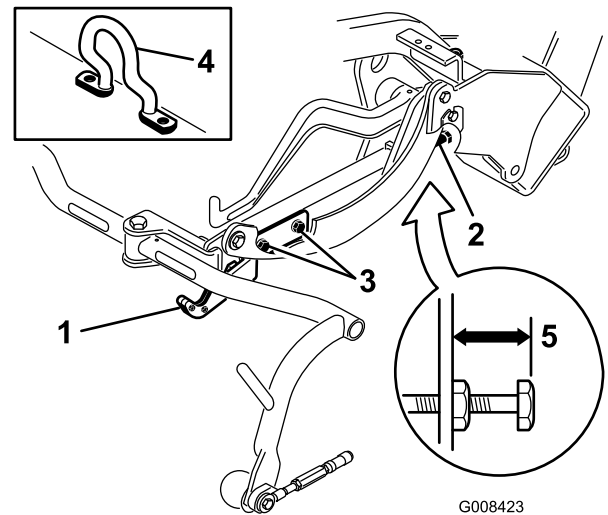


Kuva 20

G008422

- | | |
|---------------------------------|----------------------|
| 1. Kuljetuslevy | 4. Suora nostokoukku |
| 2. Säätöruuvi | 5. 22 mm |
| 3. Kuljetuslevyn kiinnitysruuvi | |

3. Jos leikkuuyksikkö on varustettu taivutetulla nostokoukulla (Kuva 21, piirros), tarkista, että kannatinrungon säätömutterin ja kannatinrungon takaosan etäisyys on 25 mm. Jos etäisyys ei ole 25 mm, jatka vaiheeseen 4.



Kuva 21

G008423

- | | |
|---------------------------------|---------------------------|
| 1. Kuljetuslevy | 4. Taivutettu nostokoukku |
| 2. Säätöruuvi | 5. 25 mm |
| 3. Kuljetuslevyn kiinnitysruuvi | |

4. Löysää kuljetuslevyn kiinnitysruuvit (Kuva 19, Kuva 20 ja Kuva 21).
5. Nosta leikkuuyksiköt kuljetusasentoon.

Tärkeää: Älä nosta ripustusta kuljetusasentoon, kun kelamoottorit ovat kannattimissa koneen

rungossa. Tämä voi vaurioittaa moottoreita tai letkuja.

6. Varmista, että kannatinrungot ovat yhtä korkealla maasta. Kun näin on, jatka vaiheeseen 8.
7. Jos kannatinrungot eivät ole samalla korkeudella, löysää kannatinrungon säätöruuvien vastamutteria (Kuva 19, Kuva 20 ja Kuva 21). Nosta kiertämällä ruuvia ulospäin ja laske kiertämällä sisäänpäin. Kiristä vastamutteri, kun korkeus on oikea.
8. Käännä kuljetuslevyä, kunnes se lukitsee vetokehysten. Kiristä ruuvit.

10

Takapainon lisäys

Vaiheeseen tarvittavat osat:

18 kg	Kalsiumkloridia (ostettava erikseen)
-------	--------------------------------------

Ohjeet

Tämä yksikkö on standardien ANSI B71.4-2004 ja EN 836 mukainen, kun takapyörään lisätään 18 kg:n kalsiumkloridipaino.

Tärkeää: Jos kalsiumkloridi puhkaisee renkaan, poista kone nurmialueelta mahdollisimman pian. Jotta nurmi ei vahingoittuisi, kastele alue vedellä läpimäräksi.

11

Kiinnitä EU-tarrat

Vaiheeseen tarvittavat osat:

1	Varoitustarra (117–9537)
---	--------------------------

Ohjeet

Jos konetta käytetään EU:n alueella, varoitustarra (117–9537) on kiinnitettävä englanninkielisen varoitustarran (117–9536) päälle.

12

Käyttöoppaisiin ja koulutusmateriaaliin tutustuminen

Vaiheeseen tarvittavat osat:

1	Käyttöopas (ajoyksikkö)
1	Moottorin käyttöopas
1	Osaluettelo
1	Käyttäjän koulutusmateriaali
1	Valmistajan tarkistuslomake
1	Melutodistus
1	Tyyppihyväksyntä
2	Virta-avaimet

Ohjeet

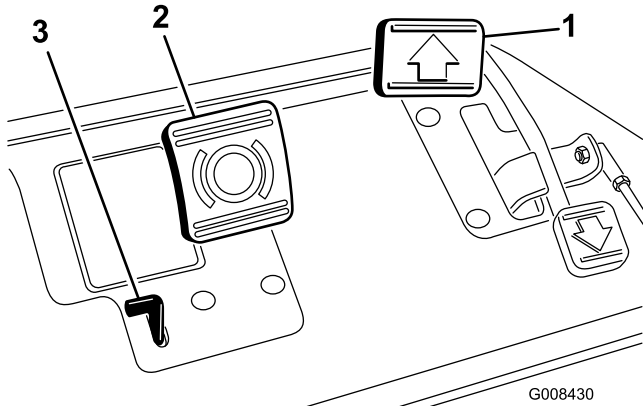
1. Lue käyttöoppaat.
2. Tutustu käyttäjän koulutusmateriaaliin.
3. Pidä oppaat tallessa.

Laitteen yleiskatsaus

Ohjauslaitteet

Ajo- ja pysäytyspoljin

Ajopolkimella (Kuva 22) on kolme toimintoa: eteenpäin ajo, peruutus ja koneen pysäytys. Kun haluat koneen liikkuvan eteenpäin, paina polkimen yläosaa. Kun haluat koneen liikkuvan taaksepäin tai kun tarvitset apua jarrutukseen, paina polkimen alaosaa. Kun päästät polkimen vapaalle, kone pysähtyy. Käyttäminen on helpompaa, kun et pidä kantapäätäsi peruutuksella samalla, kun ajat eteenpäin (Kuva 23).



Kuva 22

1. Ajopoljin
2. Jarrupoljin
3. Seisontajarruvipu



Kuva 23

Jarrupoljin

Jarrupoljin (Kuva 22) ohjaa vetävien pyörien mekaanisia rumpujarruja.

Seisontajarruvipu

Kun jarrut kytketään painamalla jarrupoljinta ja pientä vipua painetaan (Kuva 22), jarrut pysyvät kytkettyinä pysäköintiä

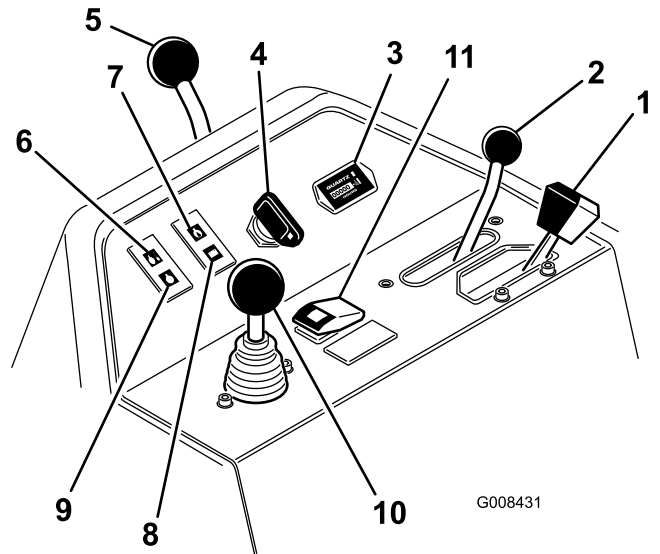
varten. Vapauta jarrut painamalla jarrupoljinta. Ota tavaksi kytkeä seisontajarru aina ennen kuin poistut koneesta. Käytä seisontajarrua aina, kun poistut koneelta.

Kaasuvipu

Kaasuvivun (Kuva 24) avulla kuljettaja voi ohjata moottorin kierrosnopeutta. Kun kaasuvipua siirretään nopealle, moottorin kierrosnopeus kasvaa. Kun kaasuvipua siirretään hitaalle, moottorin kierrosnopeus laskee. Ajonopeudet ovat seuraavat:

- Leikkuunopeus eteenpäin 3–8 km/h
- Enimmäiskuljetusnopeus 14 km/h
- Peruutusnopeus 4 km/h.

Huomaa: Moottoria ei voida pysäyttää kaasuvivulla.



Kuva 24

1. Kaasuvipu
2. Toiminnonohjausvipu
3. Tuntilaskuri
4. Virtalukko
5. Ohjausvarren lukitusvipu
6. Jäähdytysnesteen lämpötilan varoitusvalo
7. Moottorin öljypaineen varoitusvalo
8. Akun varauksen varoitusvalo
9. Hehkutulppien merkkivalo
10. Leikkuunohjausvipu
11. Korkean lämpötilan ohituspainike

Toiminnonohjausvipu

Toiminnonohjausvivulla (Kuva 24) voidaan valita kaksi erilaista ajotoimintoa ja Vapaa-asento. Vipu voidaan siirtää leikkuusta kuljetukselle ja kuljetuksesta leikkuulle (ei vapaalle) koneen liikkussa. Tämä ei vaurioita konetta.

- Taka-asento – vapaa ja läppäys
- Kesiasento – leikkuu
- Etuasento – kuljetus

Tuntilaskuri

Tuntilaskuri (Kuva 24) ilmoittaa koneen käyttötuntien kokonaismäärän. Se käynnistyy, kun virtaavain siirtyy Päällä-asentoon.

Virtalukko

Käynnistä moottori työntämällä virta-avain virtalukkoon (Kuva 24) ja kääntämällä avainta myötäpäivään Käynnistys-asentoon niin pitkälle kuin mahdollista. Vapauta avain heti, kun moottori käynnistyy. Avain siirtyy Päällä-asentoon. Sammuta moottori kääntämällä avain vastapäivään Pois-asentoon.

Ohjauksen lukitusvipu

Löysää säätöä kääntämällä vipua (Kuva 24) taaksepäin, nosta tai laske ohjauksen sopivalle korkeudelle ja lukitse säätö kääntämällä vipua eteenpäin.

Jäähdytysnesteen lämpötilan varoitusvalo

Varoitusvalo (Kuva 24) syttyy ja moottori sammuu automaattisesti, jos jäähdytysnesteen lämpötila nousee liian korkeaksi.

Öljynpaineen varoitusvalo

Öljynpaineen varoitusvalo (Kuva 24) palaa, jos moottorin öljynpaine laskee turvallisen tason alapuolelle.

Akun varauksen valo

Valo (Kuva 24) syttyy, kun akun varaus on alhainen.

Hehkutulppien merkkivalo

Kun hehkutulppien merkkivalo (Kuva 24) palaa, hehkutulpat ovat käytössä.

Huomaa: Hehkutulppien merkkivalo saattaa syttyä hetkeksi moottorin käynnistytyn jälkeen, mikä on täysin normaalia.

Leikkuunohjausvipu

Kun vipua (Kuva 24) siirretään käytön aikana eteenpäin, leikkuuyksiköt laskeutuvat alas ja kelat käynnistyvät. Kun haluat pysäyttää kelat ja nostaa leikkuuyksiköt, vedä vipua taaksepäin. Käytön aikana kelat voidaan pysäyttää vetämällä vipua hetkeksi taakse ja vapauttamalla se. Käynnistä kelat uudelleen siirtämällä vipua eteenpäin.

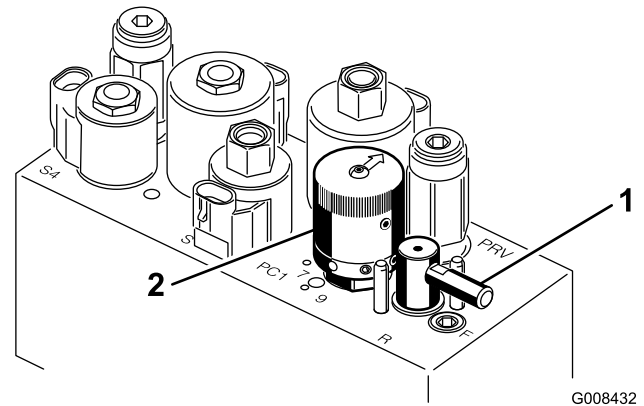
Korkean lämpötilan ohituspainike

Jos moottori sammuu ylikuumentumisen takia, paina ohituspainiketta (Kuva 24) ja pidä sitä painettuna, kunnes kone on siirretty jäähtymään turvalliseen paikkaan.

Huomaa: Jotta ohituspainike toimisi, sitä on painettava koko ajan. Älä käytä sitä pitkiä aikoja kerrallaan.

Läppäysvipu

Läppäysvivulla (Kuva 25) läpätään keloja yhdessä leikkuunohjausvivun ja kelanopeuden säätimen kanssa.



Kuva 25

1. Läppäysvipu

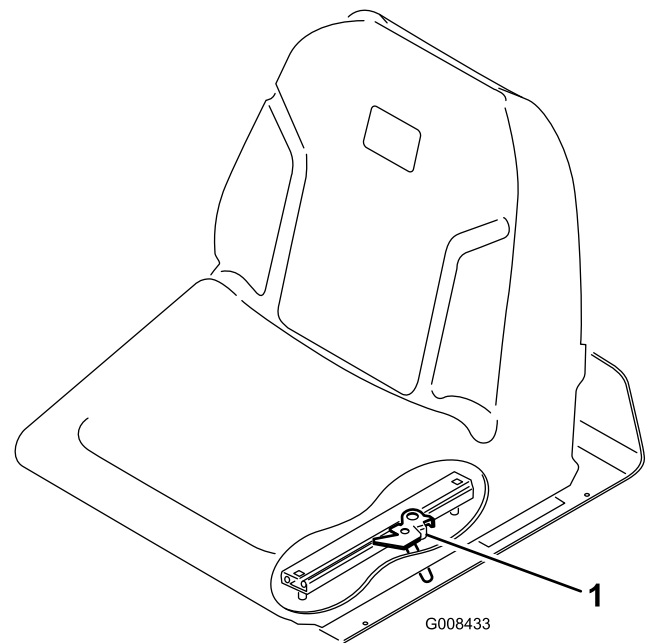
2. Kelanopeuden säädin

Kelanopeuden säädin

Säädä kelan kierrosnopeutta kelanopeuden säätimellä (Kuva 25).

Istuimen säätövipu

Istuinta voidaan säätää sen vasemmalla puolella sijaitsevalla vivulla (Kuva 26) 18 cm eteen- tai taaksepäin.

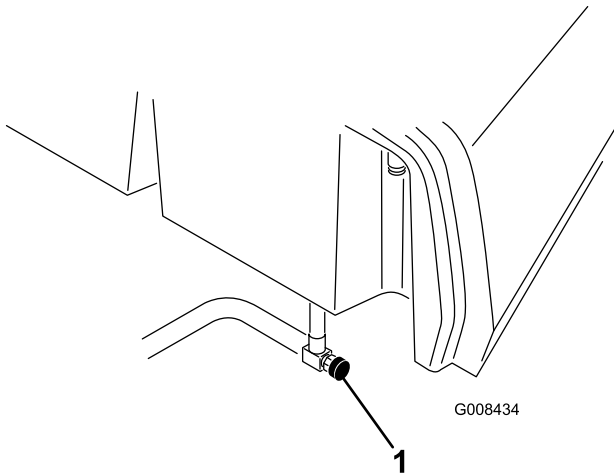


Kuva 26

1. Istuimen säätövipu

Polttoaineen sulkuventtiili

Sulje polttoainesäiliön alla oleva polttoaineen sulkuventtiili (Kuva 27), kun kone varastoidaan tai kun sitä siirretään kuorma autolla tai peräkärryllä.



Kuva 27

1. Polttoaineen sulkuventtiili (polttoainesäiliön alla)

Tekniset tiedot

Huomaa: Ominaisuuksia ja rakennetta voidaan muuttaa ilmoittamatta.

Leikkuleveys	150 cm
Raideväli	128 cm
Akseliväli	123 cm
Kokonaispituus (keräimineen)	238 cm
Kokonaisleveys	173 cm
Kokonaiskorkeus	128 cm
Nettopaino keloineen (8-teräinen, 4-pulttinen)	608 kg

Lisätarvikkeet/lisävarusteet

Laitteeseen on saatavana valikoima Toron hyväksymiä lisälaitteita ja -varusteita, joiden avulla voidaan parantaa ja laajentaa sen ominaisuuksia. Ota yhteys valtuutettuun huoltoliikkeeseen tai jälleenmyyjään tai siirry osoitteeseen www.Toro.com, jossa on luettelo hyväksytyistä lisälaitteista ja -varusteista.

Käyttö

Huomaa: Koneen vasen ja oikea puoli määrittellään normaalista käyttöasennosta käsin.

Muista aina turvallisuus

Lue huolellisesti kaikki turvallisuusohjeet ja perehdy merkintöihin. Nämä tiedot auttavat suojaamaan sinua ja sivullisia loukkaantumiselta.

Muun muassa silmiä, korvia, jalkoja ja päätä suojaavien varusteiden käyttö on suositeltavaa.

VAROITUS

Tämä kone tuottaa 85 dB(A):n ylittävän äänitason kuljettajan korvan korkeudella ja voi aiheuttaa kuulovamman pitkäaikaisessa käytössä.

Käytä kuulosuojaimia käyttäessäsi konetta.

Moottoriöljyn tarkistus

Moottori toimitetaan kampikammio öljyllä täytettynä, mutta öljymäärä on kuitenkin tarkistettava ennen moottorin ensimmäistä käynnistystä ja sen jälkeen.

Kampikammion ja suodattimen öljytilavuus on yhteensä noin 3,3 l.

Käytä seuraavien määritysten mukaista korkealaatuista moottoriöljyä:

- Vaadittu API-luokitus: CH-4, CI-4 tai korkeampi.
- Suositus: SAE 10W-30 Vaihtoehto: SAE 5W-30
- Vaihtoehto: SAE 5W-30

Toro Premium -moottoriöljyä on saatavana jälleenmyyjältä (viskositeetti 10W-30). Katso näiden osien osanumerot osaluettelosta.

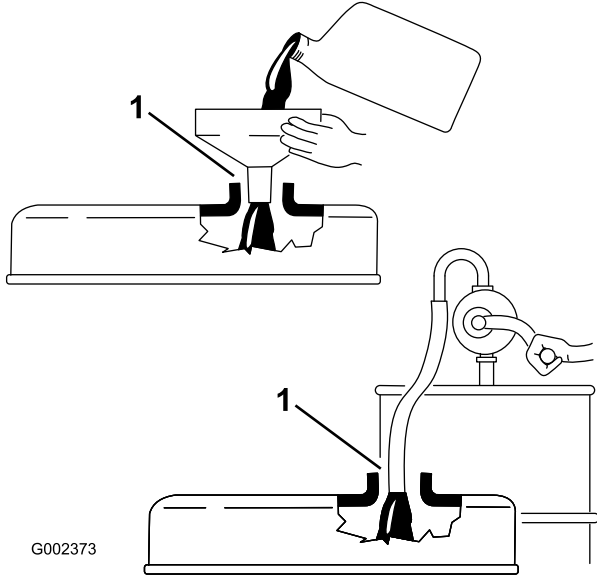
Huomaa: Paras aika tarkistaa moottoriöljy on moottorin ollessa viileä ennen päivän ensimmäistä käynnistystä. Jos moottori on ollut käynnissä, anna öljyn valua takaisin öljypohjaan ainakin 10 minuutin ajan ennen tarkistusta. Jos öljyn taso on mittatikun Add-merkinnän kohdalla tai sen alapuolella, lisää öljyä mittatikun Full-merkintään saakka. **ÄLÄ TÄYTÄ LIIAN TÄYTEEN.** Jos öljyn pinta on mittatikun Full- ja Add-merkintöjen välissä, öljyä ei tarvitse lisätä.

Tärkeää: Pidä moottoriöljyn määrä mittatikun ylä- ja alarajojen välissä. Jos moottorissa on liikaa tai liian vähän öljyä, seurauksena voi olla moottorivika.

1. Pysäköi kone tasaiselle alustalle.
2. Irrota mittatikku ja pyyhi se puhtaalla liinalla (Kuva 29). Työnnä mittatikku putkeen ja tarkista, että se asettuu kunnolla paikalleen. Irrota mittatikku ja tarkista öljypinnan taso. Jos öljypinta on alhaalla, irrota täyttöaukon korkki venttiilikopasta ja lisää öljyä

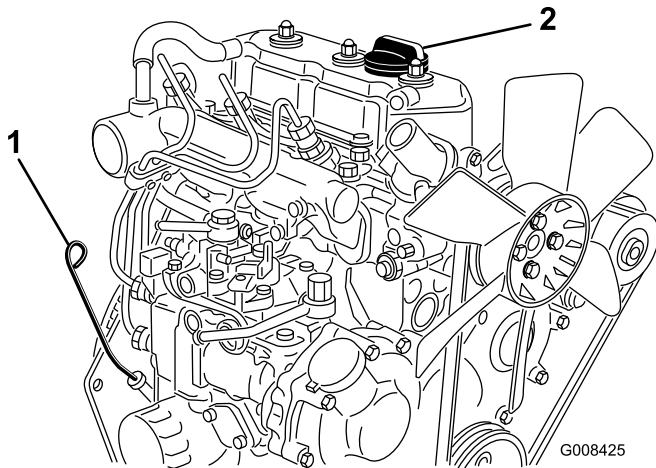
hitaasti, kunnes pinta ulottuu mittatikun Full-merkkiin saakka. Lisää öljyä hitaasti ja tarkista määrä useamman kerran täyttämisen aikana. **Älä täytä liikaa.**

Tärkeää: Varmista, että mittatikku ei ole täytön aikana paikallaan. Öljyä lisättäessä on **varmistettava**, että öljykaatimen ja täyttöaukon väliin jää ilmarako kuvan osoittamalla tavalla (Kuva 28). Ilmarako on välttämätön ilmanvaihdon vuoksi, jotta öljyn pääsy huohottimeen estyisi.



Kuva 28

1. Huomaa rako



Kuva 29

1. Mittatikku
2. Täyttöaukon korkki

3. Aseta mittatikku paikalleen.
4. Käynnistä moottori, käytä joutokäynnillä 30 sekunnin ajan ja sammuta moottori. Odota 30 sekuntia ja toista vaiheet 2–3.

Tärkeää: Tarkasta öljyn määrä kahdeksan käyttötunnin välein tai päivittäin. Vaihda öljy ja öljynsuodatin ensimmäisen kerran 50 käyttötunnin

jälkeen sekä sen jälkeen öljy ja suodatin 150 käyttötunnin välein. Öljy on kuitenkin syytä vaihtaa useammin, jos moottoria käytetään erittäin pölyisissä tai likaisissa olosuhteissa.

5. Asenna täyttöaukon korkki ja mittatikku huolellisesti paikoilleen.

Polttoainesäiliön täyttö

Käytä vain puhdasta, tuoretta dieselpolttoainetta tai biodieseliä, joiden rikkipitoisuus on alhainen (<500 ppm) tai erittäin alhainen (<15 ppm). Setaaniluvun on oltava vähintään 40. Jotta polttoaine olisi tuoretta, osta sitä vain 180 päivän tarpeeseen.

Polttoainesäiliön tilavuus: 22,7 l

Käytä kesäläätuista dieselpolttoainetta (Nro 2-D) yli -7°C :n lämpötiloissa ja talviläätuista dieselpolttoainetta (Nro 1-D tai Nro 1-D/2-D-seosta) alle -7°C :n lämpötiloissa. Talviläätuisten polttoaineen leimahduspiste on alhaisempi, ja sen kylmävirtausominaisuudet helpottavat käynnistystä ja vähentävät polttoainesuodattimen tukkeutumista.

Kesäläätuisten polttoaineen käyttö lämpötilan ollessa yli -7°C pidentää polttoainepumpun käyttöikä ja antaa talviläätuista polttoainetta enemmän tehoa.

▲ HENGENVAAARA

Tietyissä olosuhteissa dieselpolttoaine ja polttoainehöyryt ovat erittäin tulenarkoja ja räjähdysherkkiä. Polttoaineen aiheuttamasta tulipalosta tai räjähdyksestä voi olla seurauksena palovammoja ja omaisuusvahinkoja.

- Täytä polttoainesäiliö suppilon avulla ulkona tai avoimessa tilassa, kun moottori on sammutettu ja jäähtynyt. Pyyhi läikkynyt polttoaine pois.
- Polttoainesäiliötä ei saa täyttää aivan täyteen. Lisää polttoainetta säiliöön, kunnes pinta on 6–13 mm täyttökaulan alareunan alapuolella. Säiliöön jäävä tyhjä tila antaa polttoaineen laajentua.
- Älä tupakoi polttoainetta käsitellessäsi ja pysy kaukana avotulesta tai paikoista, joissa kipinä voi sytyttää polttoainehöyryt.
- Säilytä polttoainetta suljetussa, puhtaassa ja hyväksytyssä astiassa.

Biodieselille sopiva

Tässä laitteessa voidaan käyttää myös polttoaineseosta, jossa on enintään 20 % biodieseliä (B20). Seoksen petrodieselosuuden rikkipitoisuuden on oltava alhainen tai erittäin alhainen. Noudata seuraavia varo-ohjeita:

- Polttoaineen biodieselosuuden on oltava ASTM D6751:n tai EN 14214:n mukainen.

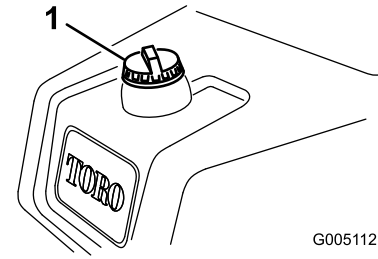
- Polttoaineseoksen koostumuksen on oltava ASTM D975:n tai EN 590:n mukainen.
- Biodieselseokset voivat vahingoittaa maalattuja pintoja.
- Käytä kylmällä säällä korkeintaan B5-seosta (biodieselpitoisuus 5 %).
- Tarkkaile polttoaineen kanssa kosketuksiin joutuvia tiivisteitä ja letkuja, sillä ne voivat haurastua ajan mittaan.
- Polttoainesuodattimeen voi muodostua tukoksia jonkin aikaa biodieselseosten käytön aloittamisen jälkeen.
- Lisätietoja biodieselistä saa jälleenmyyjältä

▲ HENGENVAARA

Tietyissä oloissa polttoaine on hyvin tulenarkaa ja räjähdysherkkää. Polttoaineen aiheuttama tulipalo tai räjähdys voi aiheuttaa palovammoja ja omaisuusvahinkoja.

- Täytä polttoainesäiliö ulkona avoimessa tilassa, kun moottori on jäähtynyt. Pyyhi läikkynyt polttoaine pois.
- Polttoainesäiliötä ei saa täyttää aivan täyteen. Lisää polttoainetta polttoainesäiliöön, kunnes pinta on 25 mm täyttökaulan alareunan alapuolella. Säiliöön jäävä tyhjä tila sallii polttoaineen laajenemisen.
- Älä tupakoi polttoainetta käsitellessäsi ja pysy kaukana avotulesta tai paikoista, joissa kipinä voi sytyttää polttoainehöyryt.
- Polttoainetta tulee säilyttää hyväksytyssä polttoaineastiassa, joka tulee pitää poissa lasten ulottuvilta. Älä osta polttoainetta enempää kuin 30 päivän tarpeeseen.
- Aseta polttoaineastiat aina maahan ja pois ajoneuvon läheltä ennen polttoaineen lisäämistä
- Polttoaineastioita ei saa täyttää ajoneuvon sisällä tai kuorma-auton tai perävaunun lavalla, sillä sisämatot tai muoviset lavan päällysteet saattavat eristää astian ja hidastaa staattisen sähköön purkautumista.
- Poista polttoainekäyttöiset laitteet kuorma-autosta tai perävaunusta ja tankkaa laite, kun sen pyörillä on kosketus maahan, mikäli tämä on käytännössä mahdollista.
- Jos se ei ole mahdollista, tankkaa tällainen laite kannettavasta astiasta kuorma-auton tai perävaunun lavalla mieluummin kuin polttoaineen jakelupistoolilla.
- Jos polttoaineen jakelupistoolia on käytettävä, pidä pistoolia polttoainesäiliön reunaa tai astian aukkoa vasten koko tankkaamisen ajan.

1. Puhdista polttoainesäiliön korkin ympäristö (Kuva 30).



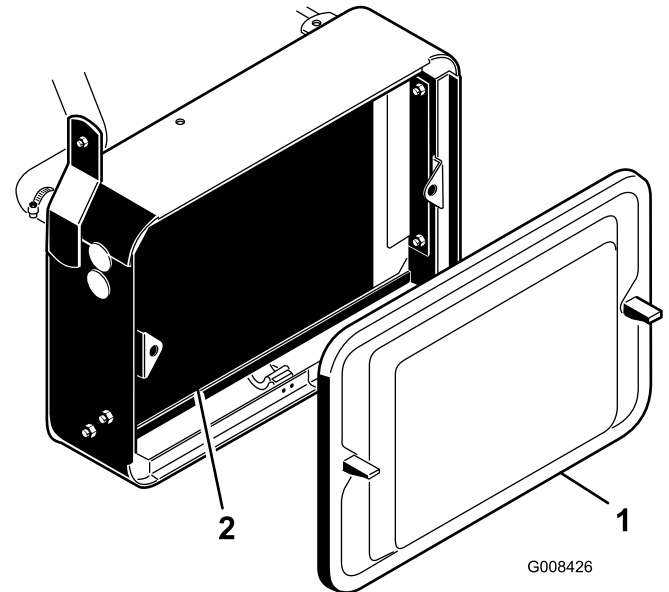
Kuva 30

1. Polttoainesäiliön korkki

2. Irrota polttoainesäiliön korkki.
3. Lisää polttoainetta säiliöön, kunnes pinta on 6–13 mm täyttökaulan alareunan alapuolella. **Älä täytä liikaa.** Asenna korkki.
4. Pyyhi läikkynyt polttoaine pois.

Jäähdytysjärjestelmän tarkistus

Järjestelmän tilavuus on noin 3,4 l. Katso kohtaa Jäähdyttimen ja säleikön puhdistus.



Kuva 31

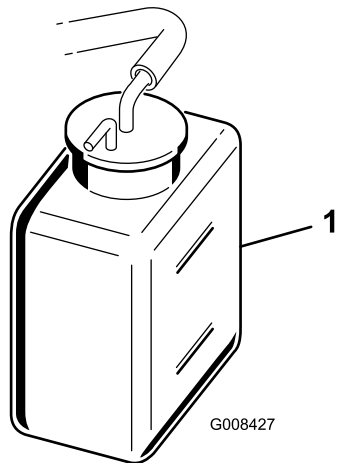
1. Jäähdyttimen säleikkö
2. Jäähdytyn

Jäähdytysjärjestelmä on täytetty veden ja pysyvän etyleeniglykolipakkasnesteen seoksella (seossuhde 50:50). Tarkista jäähdytysnesteen määrä jokaisen työpäivän alussa ennen moottorin käynnistämistä.

VAROITUS

Jos moottori on juuri sammutettu, kuuma, paineenalainen jäähdytysneste saattaa roiskua ja aiheuttaa palovammoja.

- Älä aukaise jäähdyttimen korkkia moottorin käydessä.
 - Käytä korkkia käsitellessäsi liinaa ja aukaise korkki hitaasti, jotta paine pääsee pois.
1. Pysäköi kone tasaiselle alustalle.
 2. Tarkista jäähdytysnesteen määrä (Kuva 32). Sen tulee olla paisuntasäiliön kyljessä olevien viivojen välissä, kun moottori on kylmä.



Kuva 32

1. Paisuntasäiliö
3. Jos jäähdytysnestettä on liian vähän, irrota paisuntasäiliön korkki ja lisää veden ja etyleeniglykolipakkasnesteen seosta (seossuhde 50:50). **Älä täytä liikaa.**
4. Aseta paisuntasäiliön korkki paikalleen.

Hydraulinesteen tarkistus

Suosittelava hydraulineeste

Koneen nestesäiliö on täytetty tehtaalla noin 20,8 litralla korkealaatuista hydraulineestettä. Tarkista hydraulinesteen määrä ennen moottorin ensimmäistä käynnistystä ja sen jälkeen päivittäin. Suositettu neste:

Toro Premium All Season Hydraulic Fluid (Saatavana 19 l:n astioissa tai 208 l:n tynnyreissä. Katso näiden osien osanumerot osaluettelosta tai pyydä Toro-jälleenmyyjältä.)

Vaihtoehtoiset nesteet: Jos Toro-nesteitä ei ole saatavana, voidaan käyttää muita nesteitä, jotka täyttävät kaikki jäljempänä luetellut vaatimukset (ominaisuudet ja standardit). Emme suosittele synteettisten nesteiden käyttöä. Pyydä voiteluaineiden jälleenmyyjältä neuvoja sopivan tuotteen valitsemiseen

Huomaa: Toro ei vastaa vääränlaisten nesteiden käytöstä aiheutuneista vaurioista, joten käytä vain sellaisten tunnettujen valmistajien tuotteita, joiden luokituksiin voi luottaa.

Kulumista estävä hydraulineeste, jolla on korkea viskositeetti-indeksi / alhainen jähmepiste, ISO VG 46

Ominaisuudet:

Viskositeetti, ASTM D445 cSt / 40 °C 44–48
cSt / 100 °C 7,9–8,5

Viskositeetti-indeksi, ASTM D2270 140–160

Jähmepiste, ASTM D97 –37 °C...–45 °C

Standardit:

Vickers I-286-S (laatutaso), Vickers M-2950-S (laatutaso), Denison HF-0

Tärkeää: ISO VG 46 -moniaستنesteen on todettu tarjoavan optimaaliset käyttöominaisuudet useissa lämpötiloissa. Jatkuvasti korkeissa lämpötiloissa (18 °C...49 °C) työskenneltäessä ISO VG 68 -hydraulineeste saattaa olla parempi vaihtoehto.

Luonnossa hajoava hydraulineeste – Mobil EAL EnviroSyn 46H

Tärkeää: Mobil EAL EnviroSyn 46H on ainoa Toron testaama ja hyväksymä luonnossa hajoava synteettinen neste. Neste on yhteensopiva Toro-hydraulijärjestelmissä käytettyjen elastomeerien kanssa, ja sitä voidaan käyttää useissa lämpötiloissa. Neste on yhteensopiva perinteisten mineraaliöljyjen kanssa, mutta paras mahdollinen luonnossa hajoavuus ja suorituskyky saavutetaan huuhtelemalla perinteinen neste perusteellisesti pois hydraulijärjestelmästä. Öljyä on saatavissa 19 litran säiliöissä tai 208 litran tynnyreissä Mobil-jälleenmyyjiltä.

Huomaa: Monet hydraulinesteet ovat lähes värittömiä, mikä vaikeuttaa vuotojen toteamista. Hydraulinestejärjestelmään tarkoitettua punaista värilisäainetta on saatavana 20 ml:n pulloissa. Yksi pullo riittää 15–22 litralle hydrauliöljyä. Tilaa valtuutetulta Toro-jälleenmyyjältä, osanro 44-2500. **Tätä punaista väriainetta ei suositella käytettäväksi luonnossa hajoavien nesteiden kanssa.**

Tärkeää: Käytetyn hydraulinesteen tyyppistä riippumatta väylien leikkaukseen, pystysuuntaiseen verticutting-leikkaukseen tai lämpötiloissa 18–49 °C leikkaukseen käytettyihin leikkuuyksiköihin tulee asentaa öljynjäähdytinsarja, osanro 104-7701.

Luonnossa hajoava hydraulineeste – Mobil 224H

Toro Biodegradable Hydraulic Fluid (Saatavana 19 l astioissa tai 208 l tynnyreissä. Katso näiden osien osanumerot osaluettelosta tai pyydä Toro-jälleenmyyjältä.)

Vaihtoehtoinen neste: Mobil EAL 224H

Tämä on Toron testaama ja hyväksymä, luonnossa hajoava kasviöljypohjainen öljy. Tämä neste ei kestä korkeita lämpötiloja yhtä hyvin kuin tavallinen neste, joten asenna tarvittaessa öljynjäähdytin (katso käyttöopas) ja noudata tälle nesteelle suositeltuja vaihtovälejä. Jos tämä öljy joutuu kosketuksiin mineraalipohjaisten hydraulineesteiden kanssa,

sen hajoavuus ja myrkyllisyys muuttuvat. Kun vaihdat standardinesteestä luonnollisesti hajoavaan nestetyyppiin, noudata huolellisesti hyväksytyjä huuhtelumenetelmiä. Jos haluat lisätietoja, ota yhteys paikalliseen Toro-jälleenmyyjäsi.

Huomaa: Tämän nesteen käyttö edellyttää öljynjähdytinsarjan (osanumero 104-7701) asentamista koneeseen. Tämä luonnossa hajoava neste hajoaa nopeasti lämpötilan noustessa yli 82 °C:een.

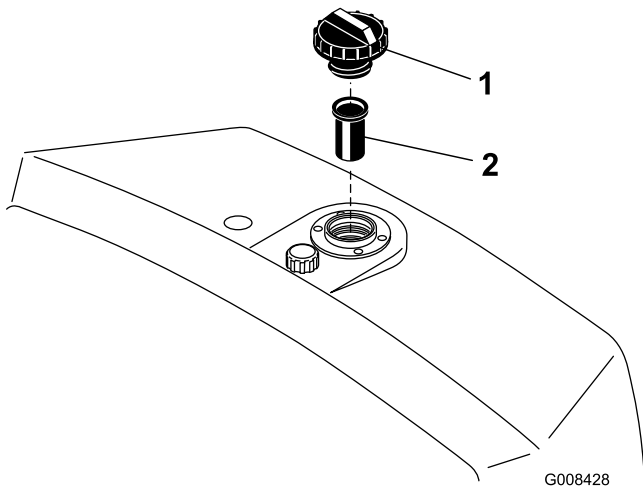
Luonnossa hajoava hydraulineeste – Mobil EAL EnviroSyn 46H

Tärkeää: Mobil EAL EnviroSyn 46H on ainoa Toron testaama ja hyväksymä luonnossa hajoava synteettinen neste. Neste on yhteensopiva Toro-hydraulijärjestelmissä käytettyjen elastomeerien kanssa, ja sitä voidaan käyttää useissa lämpötiloissa. Neste on yhteensopiva perinteisten mineraaliöljyjen kanssa, mutta paras mahdollinen luonnossa hajoavuus ja suorituskyky saavutetaan huuhtelemalla perinteinen neste perusteellisesti pois hydraulijärjestelmästä. Öljyä on saatavissa 19 litran säiliöissä tai 208 litran tynnyreissä Mobil-jälleenmyyjiltä.

Huomaa: Monet hydraulinesteet ovat lähes värittömiä, mikä vaikeuttaa vuotojen toteamista. Hydraulinestejärjestelmään tarkoitettua punaista värilisäainetta on saatavana 20 ml:n pulloissa. Yksi pullo riittää 15–22 litralle hydrauliöljyä. Tilaa valtuutetulta Toro-jälleenmyyjältä, osanro 44-2500. **Tätä punaista väriainetta ei suositella käytettäväksi luonnossa hajoavien nesteiden kanssa. Käytä elintarvikeväriä.**

Hydraulinesesäiliön täyttö

1. Pysäköi kone tasaiselle alustalle. Varmista, että kone on jäähtynyt, jotta öljy on kylmää.
2. Irrota korkki säiliöstä ja tarkista nestepinnan taso. Nesteen pinnan tulisi olla täyttökaulan suodattimen pohjan tasalla (Kuva 33).



Kuva 33

1. Hydraulinesesäiliö
2. Sihti

3. Jos nestettä on liian vähän, täytä säiliö oikealla hydraulinesteellä, kunnes nesteen pinta on suodattimen pohjan tasalla. **Älä täytä liikaa.**

Tärkeää: Puhdista hydraulinesteastioiden kannet ennen avaamista, jotta hydraulijärjestelmään ei joutuisi likaa. Tarkista, että kaatonokka ja suppilo ovat puhtaat.

4. Asenna säiliön korkki. Pyyhi läikkyneet neste pois.

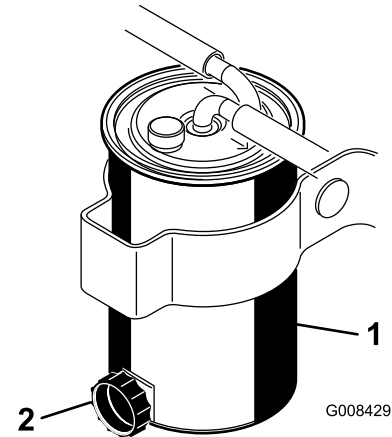
Tärkeää: Tarkasta hydraulinesteen taso ennen moottorin ensimmäistä käynnistystä ja sen jälkeen päivittäin.

Veden tyhjennys polttoainesuodattimesta

Polttoainesuodattimeen mahdollisesti kertynyt vesi on poistettava ennen jokaista käyttöä.

1. Pysäköi kone tasaiselle alustalle ja sammuta moottori.
2. Aseta tyhjennysastia polttoainesuodattimen alle.
3. Avaa polttoainesuodattimen tyhjennystulppaa noin yksi kierros ja tyhennä kertynyt vesi (kuva 26). Kiristä tulppa tyhjennyksen jälkeen.

Huomaa: Koska kertynyt vesi on sekoittunut dieselpolttoaineeseen, polttoainesuodatin on tyhjennettävä sopivaan astiaan ja hävitettävä asianmukaisesti.



Kuva 34

1. Polttoainesuodatin
2. Tyhjennystulppa

Rengaspaineen tarkistus

Renkaat on ylitäytetty tehtaalla kuljetusta varten. Vähennä paine sopivaksi ennen laitteen käyttämistä.

Vaihteleturenkaiden painetta nurmiolojen mukaan välillä 55–83 kPa (8–12 psi).

Takarenkaiden sopiva paine on 55–103 kPa (8–15 psi).

Kelan ja kiinteän terän kosketuksen tarkistus

Tarkista kelan ja kiinteän terän kosketus joka päivä ennen koneen käyttöä, vaikka leikkuun laatu olisikin täysin hyväksyttävää. Kelan ja kiinteän terän tulee koskettaa toisiaan kevyesti koko pituudeltaan. Katso lisätietoja leikkuuyksikön käyttöoppaan kohdasta Kelan kohdistaminen kiinteään terään.

Pyöränmuttereiden kireyden tarkistus

▲ VAARA

Pyöränmuttereiden väärä kireys saattaa johtaa henkilövahinkoihin.

Kiristä pyöränmutterit momenttiin 95-122 N m 1-4 tunnin käytön jälkeen, ja uudelleen 10 tunnin käytön jälkeen. Kiristä mutterit tämän jälkeen 200 tunnin välein.

Sisäänajo

Katso sisäänajojakson suositellut öljynvaihto- ja huolto-ohjeet koneen mukana toimitetusta moottorin käyttöoppaasta.

Sisäänajoon tarvitaan vain 8 leikkuutuntia.

Koska ensimmäiset käyttötunnit ovat erittäin tärkeitä koneen tulevan luotettavuuden kannalta, seuraa sen toimintoja ja toimintaa tarkkaavaisesti, jotta mahdolliset pienet viat voidaan korjata, ennen kuin ne pahenevat. Tarkasta kone usein sisäänajon aikana öljynvuodon merkkien, löysien kiinnittimien tai muiden vikojen varalta.

Jarrujärjestelmän parhaan mahdollisen toiminnan varmistamiseksi aja jarrut sisään ennen koneen käyttöä. Aja jarrut sisään painamalla jarruja tukevasti ja ajamalla konetta leikkuunopeudella, kunnes jarrut ovat erittäin kuumat. Tämän huomaa jarrujen hajusta. Sisäänajon jälkeen voi olla tarpeen säätää jarrut. Katso kohta Jarrujen säätö.

Koneen käynnistys ja pysäytys

Huomaa: Tarkista, ettei leikkureiden alla olevilla alueilla ole jätteitä.

Käynnistys

Tärkeää: Polttoainejärjestelmän ilmaaminen voi olla tarpeellista seuraavissa tapauksissa:

- Käynnistettäessä uutta moottoria ensimmäisen kerran.
- Moottori on sammunut polttoaineen loppumisen vuoksi.
- Polttoainejärjestelmää on huollettu eli suodatín on vaihdettu jne.

Katso kohtaa Polttoainejärjestelmän ilmaus.

Tärkeää: Älä käytä eetteriä tai muun tyyppisiä käynnistysnesteitä.

1. Varmista, että seisontajarru on kytketty, leikkuunohjausvipu on vapautettu ja toiminnonohjausvipu on vapaa-asennossa.
2. Nosta jalka ajopolkimelta ja varmista, että se on vapaalla.
3. Siirrä kaasuvipu hitaalle.
4. Laita avain virtalukkoon ja käännä se Päällä-asentoon. Pidä avainta Päällä-asennossa, kunnes hehkutulppien merkkivalo sammuu (noin 6 sekuntia).
5. Käynnistä heti kääntämällä virta-avainta Käynnistys-asentoon. Vapauta virta-avain moottorin käynnistyttyä ja anna sen palata Päällä-asentoon. Siirrä kaasuvipu hitaalle.

Tärkeää: Käytä käynnistysmoottoria korkeintaan 10 sekuntia, jotta se ei ylikuumene. Odota 10 sekunnin yhtäjaksoisen käynnistämisen jälkeen minuutin verran, ennen kuin yrität uudelleen.

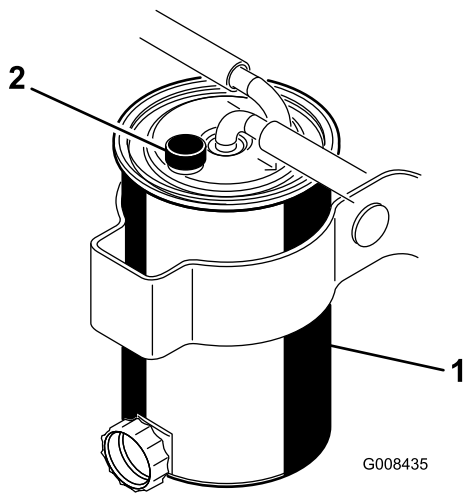
6. Anna moottorin lämmetä muutaman minuutin ajan ennen kuormitusta.
7. Kun moottori käynnistetään ensimmäisen kerran tai kun se on huollettu, aja koneella eteen- ja taaksepäin 1-2 minuutin ajan. Tarkasta ohjauksen toiminta kääntämällä ohjauspyörää vasemmalle ja oikealle. Sammuta sitten moottori (katso Pysäytys kohdasta Moottorin käynnistys ja pysäytys) ja odota, kunnes kaikki liikkuvat osat ovat pysähtyneet. Tarkista, ettei öljyvuotoja, irtonaisia osia tai muita havaittavia vikoja ole.

Pysäytys

1. Siirrä kaasuvipu hitaalle, vapauta leikkuunohjausvipu ja siirrä toiminnonohjausvipu vapaalle.
2. Sammuta moottori kääntämällä avain Pysäytys-asentoon. Irrota avain virtalukosta, jotta moottori ei käynnisty vahingossa.
3. Sulje polttoaineen sulkuhana ennen koneen varastoimista.

Polttoainejärjestelmän ilmaus

1. Pysäköi kone tasaiselle alustalle. Tarkista, että polttoainesäiliö on ainakin puolillaan.
2. Avaa kotelon päällä olevaa huohotinventtiiliä, kunnes polttoainetta tulee ulos (Kuva 35).
3. Sulje huohotinventtiili.



Kuva 35

1. Polttoainesuodatin 2. Huuhotinventtiili

4. Käynnistä moottoria 5 sekunnin ajan ja pidä sitten tauko. Toista, kunnes moottori käynnistyy ja käy tasaisesti.

Turvajärjestelmän tarkistus

VAROITUS

Jos turvakytkimet ovat irronneet tai vaurioituneet, laite saattaa toimia odottamattomalla tavalla ja aiheuttaa henkilövahinkoja.

- Älä kajoa turvakytkimiin.
- Tarkista turvakytkimien toimivuus päivittäin ja vaihda mahdolliset vaurioituneet kytkimet ennen koneen käyttämistä.

Turvajärjestelmän tarkoituksena on estää koneen käyttö silloin, kun koneen käyttäjä altistuisi tapaturmalle tai laitteelle aiheutuksi vahinkoa.

- Ajopoljin on vapaalla.
- Toiminnonohjausvipu on vapaalla.
- Turvajärjestelmä huolehtii siitä, että kone liikkuu vain kun:
 - Seisontajarru on vapautettuna.
 - Käyttäjät istuu istuimella.
 - Toiminnonohjausvipu on Leikkuu tai Kuljetus-asennossa.

Turvajärjestelmä huolehtii siitä, että kelat toimivat vain, kun toiminnonohjausvipu on Leikkuu-asennossa.

Varmista turvajärjestelmän toimivuus tekemällä seuraavat tarkistukset päivittäin:

1. Istu istuimelle, siirrä ajopoljin vapaalle, siirrä toiminnonohjausvipu vapaalle ja kytke seisontajarru. Yritä painaa ajopoljinta. Jos poljin ei painu, turvajärjestelmä toimii oikein. Korjaa ongelma, jos kone ei toimi asianmukaisesti.

2. Istu istuimelle, siirrä ajopoljin vapaalle, siirrä toiminnonohjausvipu vapaalle ja kytke seisontajarru. Siirrä toiminnonohjausvipu leikkuu tai kuljetusasentoon ja yritä käynnistää moottori. Jos moottori ei käynnisty, turvajärjestelmä toimii oikein. Korjaa ongelma, jos kone ei toimi asianmukaisesti.
3. Istu istuimelle, siirrä ajopoljin vapaalle, siirrä toiminnonohjausvipu vapaalle ja kytke seisontajarru. Käynnistä moottori ja siirrä toiminnonohjausvipu leikkuu- tai kuljetusasentoon. Jos moottori sammuu, turvajärjestelmä toimii oikein. Korjaa ongelma, jos kone ei toimi asianmukaisesti.
4. Istu istuimelle, siirrä ajopoljin vapaalle, siirrä toiminnonohjausvipu vapaalle ja kytke seisontajarru. Käynnistä moottori. Vapauta seisontajarru, siirrä toiminnonohjausvipu leikkuulle ja nouse istuimelta. Jos moottori sammuu, turvajärjestelmä toimii oikein. Korjaa ongelma, jos kone ei toimi asianmukaisesti.
5. Istu istuimelle, siirrä ajopoljin vapaalle, siirrä toiminnonohjausvipu vapaalle ja kytke seisontajarru. Käynnistä moottori. Laske leikkuuyksiköt alas siirtämällä leikkuunohjausvipu eteenpäin. Leikkuuyksiköiden tulisi laskeutua, mutta ne eivät saa alkaa pyöriä. Jos ne pyöriivät, turvajärjestelmä ei toimi oikein. Korjaa vika.

Kelanopeuden säätö

Tasaisen, korkealuokkaisen leikkuulaadun ja leikkuujäljen saavuttamiseksi on tärkeää, että kelanopeuden säädin (istuimen alla asennuslohkossa) on asetettu oikein.

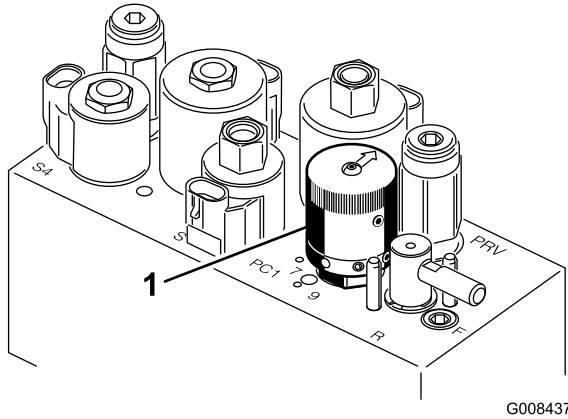
Säädä kelanopeuden säädintä seuraavasti:

1. Valitse leikkuukorkeus, johon leikkuuyksiköt on asetettu.
2. Valitse olosuhteisiin parhaiten sopiva ajonopeus.
3. Määritä 5-, 8-, 11- tai 14-teräiselle leikkuuyksikölle sopiva kelanopeuden asetus kaavion avulla (katso Kuva 36).

GREENSMATER 3XXX										
1	2		3		4		5	6	7	8
	3,8 MPH 6,1 Km/h	5,0 MPH 8,0 Km/h	3,8 MPH 6,1 Km/h	5,0 MPH 8,0 Km/h	3,8 MPH 6,1 Km/h	5,0 MPH 8,0 Km/h				
0,062" / 1,6mm	N/R	N/R	9	N/R	9	N/R	9			
0,094" / 2,4mm	N/R	N/R	9	N/R	9	N/R	9			
0,125" / 3,2mm	N/R	N/R	9	N/R	9	N/R	9			
0,156" / 4,0mm	N/R	N/R	9	N/R	9	N/R	N/R			
0,188" / 4,8mm	N/R	N/R	9	N/R	7	N/R	N/R			
0,218" / 5,5mm	N/R	N/R	9	N/R	6	N/R	N/R			
0,250" / 6,4mm	7	N/R	6	7	5	7	N/R			
0,312" / 7,9mm	6	N/R	5	6	4	6	N/R			
0,375" / 9,5mm	6	7	4	5	4	5	N/R			
0,438" / 11,1mm	6	6	4	5	3	4	N/R			
0,500" / 12,7mm	5	6	3	4	N/R	N/R	N/R			
0,625" / 15,9mm	4	5	3	3	N/R	N/R	N/R			
0,750" / 19,0mm	3	4	3	3	N/R	N/R	N/R			
0,875" / 22,2mm	3	4	N/R	3	N/R	N/R	N/R			
1,000" / 25,4mm	3	3	N/R	N/R	N/R	N/R	N/R			

Kuva 36

4. Aseta kelanopeus kiertämällä nuppia (Kuva 37), kunnes ilmaisinnuolet ovat kohdakkain oikeaa asetusta osoittavan numeron kanssa.



Kuva 37

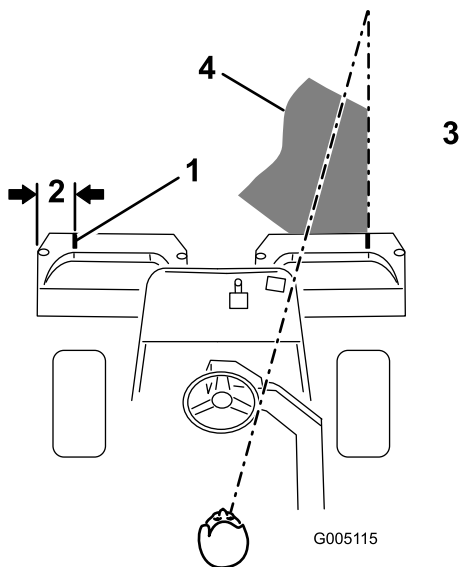
1. Kelanopeuden säädin

Huomaa: Kelanopeutta voidaan lisätä tai vähentää nurmiolosuhteiden mukaan.

Koneen valmistelu leikkuuta varten

Vierekkäisten leikkuukaistojen kohdistamisen helpottamiseksi suositellaan toisen ja kolmannen leikkuuyksikön keräimille tehtäväksi seuraavaa:

1. Mittaa noin 13 cm kunkin keräimen ulkoreunasta.
2. Kohdista keräimien ulkoreunat asettamalla niihin suikale valkoista teippiä tai maalamalla niihin viivat (Kuva 38).



Kuva 38

- | | |
|----------------|--|
| 1. Ohjausviiva | 3. Leikattua ruohoa oikealla |
| 2. Noin 13 cm | 4. Pidä kiintopiste 1,8–3 m:n päässä koneesta. |

Harjoittelu

Ennen viheriöiden leikkuuta koneella kannattaa harjoitella koneen käyttöä (käynnistämistä ja pysäyttämistä, leikkuuyksiköiden nostamista ja laskemista jne.) esteettömällä alueella, jotta käyttäjä oppii tuntemaan koneen toiminnan.

Ennen leikkuuta

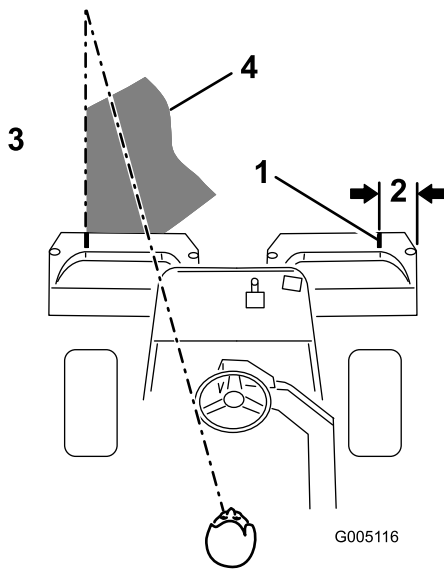
Tarkista, ettei viheriöllä ole jätteitä, poista lippu reiästä ja määrittele paras ruohonleikkaussuunta. Valitse suunta edellisen leikkaussuunnan perusteella. Leikkaa ruoho aina edellisen leikkausmallin vastaisesti. Näin ruohonkorret eivät niin helposti taivu alas, jolloin niitä on vaikea saada kelaterien ja kiinteän terän väliin.

Leikkuu

1. Lähesty viheriötä vaihteenvalitsin asennossa 1. Aloita viheriön reunalta, jotta leikkuussa voidaan käyttää ”nauhamenetelmää”. Näin ruoho tiivistyy vähemmän ja leikkuukuviosta tulee siisti.
2. Käytä leikkuupoljinta, kun ruohonkeräimien etureuna ylittää viheriön ulkoreunan. Tämä laskee leikkuuyksiköt nurmelle ja käynnistää kelat.

Tärkeää: Muista, että leikkuuyksikön 1 kela toimii viiveellä. Harjoittele ajoitusta, jotta leikkuuta ei tarvitse siistiä jälkikäteen.

3. Kun leikkaat edellisen leikkuukaistan vierestä, leikkaa hieman myös edellistä kaistaa. Jotta suora linja ja yhdenmukainen etäisyys edellisen leikkuukaistan reunasta olisi helpompi säilyttää, kuvittele kiintopiste noin 1,8–3 m:n päähän koneen eteen leikkaamattoman viheriön reunaan (Kuva 39). Kiintopisteen määrittämisen apuna voidaan käyttää myös ohjauspyörän ulkoreunaa: kohdista ohjauspyörän reuna kiintopisteeseen, jota pidät aina samalla etäisyydellä koneen etuosasta (Kuva 39).



Kuva 39

1. Kohdistusmerkki
2. Leikattua ruohoa oikealla
3. Pidä kiintopiste 1,8–3 m:n päässä koneesta.

4. Kun keräimien etureuna ylittää viheriön reunan, paina nostopoljinta. Tämä pysäyttää kelat ja nostaa leikkuuyksiköt. Ajoitus on tässä tärkeä, jotta leikkurit eivät leikkaa reuna-aluetta. Viheriöstä kannattaa kuitenkin leikata mahdollisimman suuri osa, jotta ulkolaidalle jää mahdollisimman vähän ruohoa leikattavaksi.
5. Käyttöajan lyhentämiseksi ja leikkuukaistojen kohdistamisen helpottamiseksi ohjaa kone hetkeksi vastakkaiseen suuntaan ja käännä sitten leikkaamattoman alueen suuntaan. Eli kun aiot kääntyä oikealle, tee ensin pieni mutka vasemmalle ja käänny vasta sitten oikealle. Näin kone on helpompi kohdistaa seuraavaan leikkuukaistaan. Toimi samalla tavalla kääntyessäsi vastakkaiseen suuntaan. Käännökset on hyvä pitää mahdollisimman lyhyinä. Jos sää on lämmin, käänny kuitenkin suuremmassa kaarella, jotta nurmi vahingoittuisi vähemmän.

Tärkeää: Koneita ei saa koskaan pysäyttää viheriölle leikkuuyksikön kelojen käydessä, koska tämä voi vahingoittaa nurmea. Koneen pysäyttäminen märeille nurmelle voi aiheuttaa jälkiä tai painumia.

6. Leikkaa lopuksi viheriön ulkolaita. Varmista, että leikkaat ruohon edelliseen leikkuuseen nähden vastakkaiseen suuntaan. Huomioi aina sää ja nurmiolosuhteet ja muista leikata edelliseen leikkuuseen nähden vastakkaiseen suuntaan. Aseta lippu takaisin reikään.

Vedä ulkolaidan leikkuun lopussa leikkuunohjausvipua hetkeksi taaksepäin, jotta kelat pysähtyisivät nousematta ylös. Aja eteenpäin, kunnes kelat lakkaavat pyörimästä. Aja sitten viheriön ulkopuolelle ja nosta kelat. Tämä

estää keloja nostettaessa putoavaa ruohoa päätyvästä viheriölle.

Huomaa: Vedä ulkolaidan leikkuun lopussa leikkuunohjausvipua hetkeksi taaksepäin, jotta kelat pysähtyisivät nousematta ylös. Aja eteenpäin, kunnes kelat lakkaavat pyörimästä. Aja sitten viheriön ulkopuolelle ja nosta kelat. Tämä estää keloja nostettaessa putoavaa ruohoa päätyvästä viheriölle.

7. Tyhjennä kaikki leikkuujätteet ruohonkeräimistä ennen kuin siirryt seuraavalle viheriölle. Märät ja raskaat leikkuujätteet rasittavat keräimiä liiaksi ja lisäävät koneeseen turhaa painoa, mikä lisää moottorin, hydraulijärjestelmän, jarrujen jne. kuormitusta.

Kuljetus

Varmista, että leikkuuyksiköt ovat kokonaan ylhäällä. Siirrä toiminnonohjausvipu kuljetusasentoon. Kun ajat alas jyrkkiä rinteitä, hidasta konetta jarruilla, jotta et menettäisi koneen hallintaa. Hidasta aina epätasaisia alueita lähestyessäsi ja ylitä kummut varovaisesti. Opettele tuntemaan koneen leveys. Älä yritä ajaa lähemmäksi olevien esteiden välistä, jotta koneeseen ei tule vakavia vaurioita ja jotta koneen käyttöä ei tarvitse keskeyttää.

Leikkuun jälkeinen tarkastus ja puhdistus

Pese kone leikkuun jälkeen huolellisesti puutarhaletkun avulla mutta ilman suutinta, jottei liiallinen vedenpaine aiheuttaisi veden pääsyä laitteen sisälle tai vaurioittaisi tiivisteitä tai laakereita. **Älä koskaan pese lämmintä moottoria tai sähköliitäntöjä vedellä.**

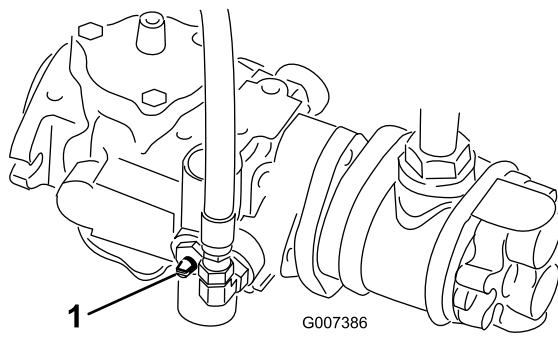
Koneen pesun jälkeen kannattaa tarkistaa, ettei hydraulineustetta vuoda ja että hydrauliset ja mekaaniset osat eivät ole vaurioituneet tai kuluneet. Leikkuuyksiköiden terävyys on tarkistettava. Voitele myös ajopoljin- ja jarruakselikokoonpanot SAE 30- tai 31-öljyllä tai suihkuta niihin voiteluainetta korroosion estämiseksi. Tämä auttaa myös pitämään koneen suorituskyvyn hyvänä seuraavassakin leikkuussa.

Koneen hinaus

Hätätapauksissa konetta voidaan hinata lyhyitä matkoja (alle 0,4 km). Toro ei kuitenkaan suosittele sitä tavanomaiseksi käytännöksi.

Tärkeää: Älä hinaa konetta yli 3–5 km/h nopeudella, sillä vetojärjestelmä voi vahingoittua. Jos konetta on siirrettävä pidempi matka, suorita kuljetus kuorma-autolla tai perävaunulla.

1. Paikanna pumpun ohitusventtiili ja käännä sitä siten, että aukko on pystysuunnassa (Kuva 40).



Kuva 40

1. Ohitusventtiili – aukko suljetussa (vaakasuorassa) asennossa
-
2. Sulje ohitusventtiili ennen moottorin käynnistämistä kääntämällä sitä siten, että aukko on vaakasuorassa (Kuva 40). Älä käynnistä moottoria venttiilin ollessa auki.

Kunnossapito

Huomaa: Koneen vasen ja oikea puoli määritellään normaalista käyttöasennosta käsin.

Kunnossapitotaulukko

Huoltoväli	Huoltotoimenpide
Ensimmäisen käyttötunnin jälkeen	<ul style="list-style-type: none">Tarkista pyöränmuttereiden kireys.
8 ensimmäisen käyttötunnin jälkeen	<ul style="list-style-type: none">Tarkista laturin hinnan kireys.
10 ensimmäisen käyttötunnin jälkeen	<ul style="list-style-type: none">Tarkista pyöränmuttereiden kireys.
50 ensimmäisen käyttötunnin jälkeen	<ul style="list-style-type: none">Vaihda moottoriöljy ja suodatin.Vaihda hydraulioöljyn suodatin.Tarkista moottorin pyörintänopeus (joutokäynnillä ja täydellä kaasulla).
Aina ennen käyttöä tai päivittäin	<ul style="list-style-type: none">Tarkista moottoriöljy.Puhdista lika ja roskat jäähdyttimen säleikön ja jäähdyttimen päältä. Puhdista jäähdytin tunnin välein, jos työolot ovat erittäin pölyisiä ja likaisia.Tarkista hydraulinesteen määrä.Tarkista kelan ja kiinteän terän kosketus.Tarkista hydrauliletkut ja -putket
25 käyttötunnin välein	<ul style="list-style-type: none">Tarkista akkunesteen määrä. (Jos kone on varastossa, tarkista 30 päivän välein.)
50 käyttötunnin välein	<ul style="list-style-type: none">Rasvaa laakerit ja holkit (useammin erittäin pölyisissä ja likaisissa oloissa).Huolla ilmanpuhdistimen vaahtomuovinen esipuhdistin (useammin erittäin pölyisissä ja likaisissa oloissa).Tarkista akkukaapelien liitännät.
150 käyttötunnin välein	<ul style="list-style-type: none">Vaihda moottoriöljy ja suodatin.
200 käyttötunnin välein	<ul style="list-style-type: none">Tarkista pyöränmuttereiden kireys.Huolla ilmanpuhdistimen kenno (useammin erittäin pölyisissä ja likaisissa oloissa).Tarkista kelalaakerin esikuormitussäätö.
800 käyttötunnin välein	<ul style="list-style-type: none">Vaihda suodatinelementti.Vaihda hydraulioöljy ja -suodatin.Tarkista moottorin pyörintänopeus (joutokäynnillä ja täydellä kaasulla).Tarkista venttiilivällys.
Kahden vuoden välein	<ul style="list-style-type: none">Tarkista polttoaineletkut ja liitännät.Vaihda liikkuvat letkut.

Tärkeää: Lisää huoltotoimenpiteitä on moottorin käyttöohjeessa.

VAROITUS

Jos jätät avaimen virtalukkoon, joku saattaa vahingossa käynnistää moottorin ja vahingoittaa vakavasti sinua tai muita lähellä olijoita.

Ota avain pois virtalukosta.

Päivittäisen huollon tarkastuslista

Ota tästä sivusta kopioita.

Tarkistettavat kohdat	Viikolle:						
	Ma	Ti	Ke	To	Pe	La	Su
Tarkista turvajärjestelmän toiminta.							
Tarkista mittareiden toiminta							
Tarkista jarrujen toiminta.							
Tarkista polttoaineen/vedenerottimen suodatin.							
Tarkista polttoaineen määrä.							
Tarkista moottoriöljyn määrä.							
Puhdista säleikkö ja jäähdytin.							
Tarkista ilmansuodatin.							
Tarkista, kuuluuko moottorista epätavallisia ääniä.							
Tarkista kelan ja kiinteän terän kohdistus.							
Tarkista, ettei hydrauliletkuissa ole vaurioita.							
Tarkista nestevuodot.							
Tarkista rengaspaine.							
Tarkista leikkuukorkeussäätö.							
Voitele kaikki rasvanipat. ¹							
Voitele veto- ja jarruvivustot.							
Korjaa maalipinnan vauriot.							
1. Välittömästi jokaisen pesun jälkeen, luettelon mukaisesta huoltovälistä riippumatta.							

Todetut viat

Tarkastuksen suoritti:		
Vika	Päivämäärä	Huomio

Voitelu

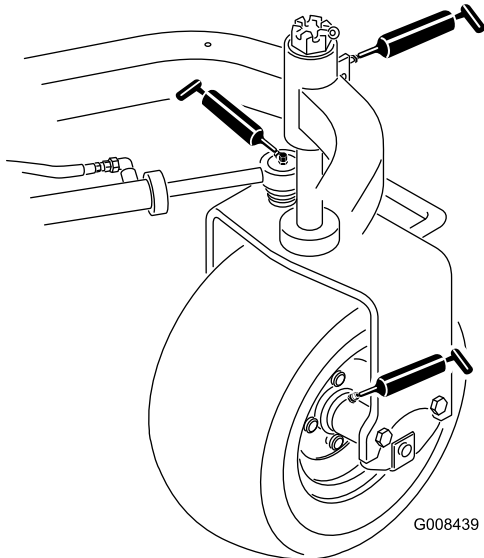
Laakerien ja holkkien rasvaus

Huoltoväli: 50 käyttötunnin välein (useammin erittäin pölyisissä ja likaisissa oloissa).

Koneessa on rasvanippoja, jotka on voideltava säännöllisesti litiumpohjaisella yleisrasvalla nro 2. Jos konetta käytetään normaaleissa olosuhteissa, voitele kaikki laakerit ja holkit **50 käyttötunnin välein**. Voitele rasvanipat välittömästi jokaisen pesun jälkeen luettelon mukaisesta huoltovälistä riippumatta.

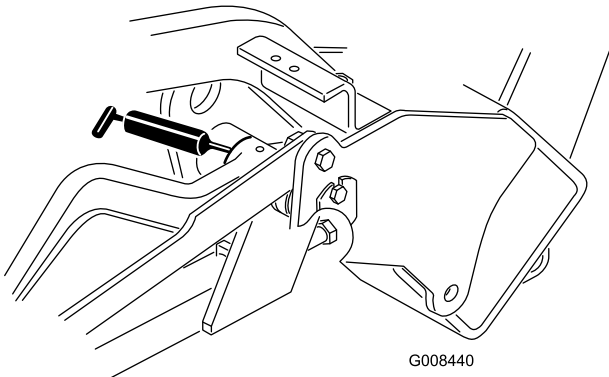
Koneen voideltavat laakerit ja holkit ovat:

- Takimmainen pyörännapa (1) (Kuva 41)



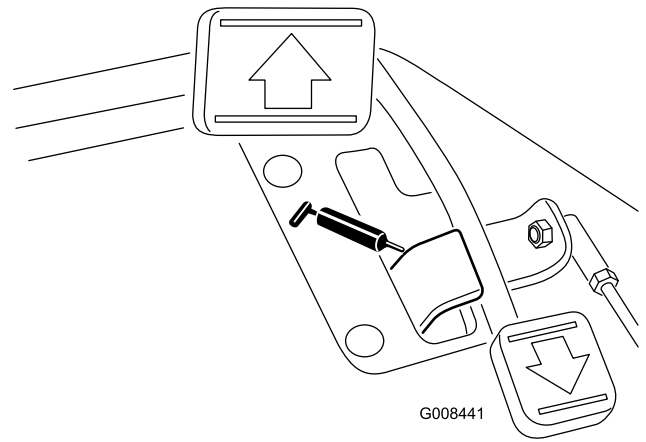
Kuva 41

- Kääntöpyörän laakeri (1) (Kuva 41)
- Ohjaussylinterit (2) (Kuva 41)
- Nostovarret (3) (Kuva 42)



Kuva 42

- Ajopolkimen tappi (1) (Kuva 43)



Kuva 43

1. Pyyhi rasvanippa puhtaaksi, ettei epäpuhtauksia pääse laakeriin tai holkkiin.
2. Pumpkaa laakeriin tai holkkiin rasvaa.
3. Pyyhi pois ylimääräinen rasva.
4. Levitä rasvaa kelamoottorin ura-akseliin ja nostovarteen, kun leikkuyksikkö ei ole käytössä.
5. Levitä muutama tippa SAE 30 -moottoriöljyä tai voitelusuihketta (WD 40) kaikkiin nivelkohtiin joka päivä puhdistuksen jälkeen.

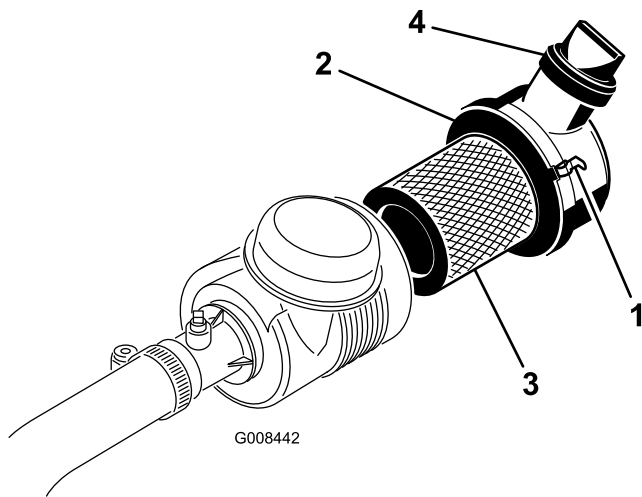
Huomaa: Leikkuyksikön voiteluohjeet löytyvät *leikkuyksikön käyttöoppaasta*.

Moottorin huolto

Ilmanpuhdistimen huolto

Huoltoväli: 50 käyttötunnin välein

- Tarkista, ettei ilmanpuhdistimen rungossa ole vaurioita, jotka voivat aiheuttaa ilmapuodon. Vaihda, jos runko on vaurioitunut. Tarkista koko ilmanottojärjestelmä vuotojen, vaurioiden ja löysien letkunkiristimien varalta.
 - Huolla ilmanpuhdistimen suodatin 200 tunnin välein tai aiemmin, jos moottorin suorituskyky kärsii erittäin pölyisten tai likaisten olosuhteiden takia. Ilmansuodattimen tarpeeton vaihtaminen vain kasvattaa mahdollisuutta, että moottoriin pääsee likaa suodattimen irrotuksen yhteydessä.
 - Tarkista, että suojus on asetettu oikein ja että se on tiiviisti ilmanpuhdistimen rungon ympärillä.
1. Vapauta lukitsimet, joilla ilmanpuhdistimen suojus on kiinni ilmanpuhdistimen rungossa (Kuva 44).



Kuva 44

- | | |
|--------------------------------|--------------------|
| 1. Ilmanpuhdistimen lukitsimet | 3. Suodatin |
| 2. Pölysuoja | 4. Poistoventtiili |

4. Puhdista irrotettavassa suojuksessa oleva lianpoistoaukko. Irrota kuminen poistoventtiili suojuksesta, puhdista ontelo ja asenna poistoventtiili takaisin.
5. Asenna suojus siten, että kuminen poistoventtiili osoittaa alaspäin, eli noin kello viiden ja kello seitsemän välille päältä katsottuna.
6. Asenna suojus ja sulje lukitsimet (Kuva 44).

Moottoriöljyn ja öljynsuodattimen vaihto

Huoltoväli: 50 ensimmäisen käyttötunnin jälkeen

150 käyttötunnin välein

1. Poista öljyn tyhjennystulppa ja anna öljyn valua tyhjennysastiaan. Kun öljyä ei enää valu, asenna tyhjennystulppa takaisin.
2. Irrota öljynsuodatin. Levitä ohut kerros puhdasta öljyä uuden suodattimen tiivisteeseen.
3. Kierrä suodatin käsin paikoilleen, kunnes tiiviste koskettaa suodattimen istukkaa. Kiristä sitten vielä puoli kierrosta tai 3/4-kierrosta. **Älä kiristä liikaa.**
4. Lisää öljyä kampikammioon. Katso kohta Moottorin öljymäärän tarkistus.
5. Hävitä käytetty öljy asianmukaisesti.

Kaasuvivun säätö

Kaasu toimii oikein vain, jos kaasuvipu on oikein säädetty. Ennen kuin säädät kaasutinta, varmista, että kaasuvipu toimii asianmukaisesti.

1. Siirrä kaasuvipu Hidas-asentoon.
2. Löysää pidätinruuvia, joka kiinnittää vaijerin moottoriin (Kuva 45).

2. Irrota ilmanpuhdistimen rungon suojus. Ennen kuin irrotat suodattimen, poista pääsuodattimen ja kotelon väliin kertynyt lika matalapaineisella (276 kPa [40 psi], puhdas ja kuiva) ilmalla. Älä käytä korkeapaineista ilmaa, sillä se voi työntää lian suodattimen läpi ilmanottokanavaan. Puhdistaminen estää lian joutumisen ilmanottoon pääsuodattimen irrottamisen yhteydessä.
3. Irrota ja vaihda pääsuodatin. Älä puhdista käytettyä elementtiä, sillä elementin materiaali saattaa vaurioitua. Tarkasta, että uudessa suodattimessa ei ole kuljetusvaurioita. Tarkasta myös suodattimen tiivistetty pää ja runko. Älä käytä viallista elementtiä. Työnnä uusi suodatin paikoilleen puristamalla samalla elementin ulkokehää, jotta se asettuu koteloon. Älä paina suodattimen joustavaa keskikohtaa.

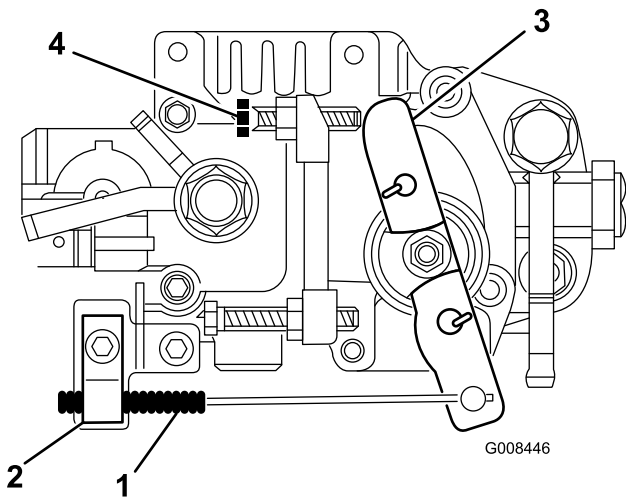
Polttoainejärjestelmän huolto

Polttoainesuodatin/vedenerotin

Huoltoväli: 800 käyttötunnin välein

Suodattimen huolto

1. Sulje polttoainesäiliön alla oleva polttoaineen sulkuventtiili (Kuva 46).



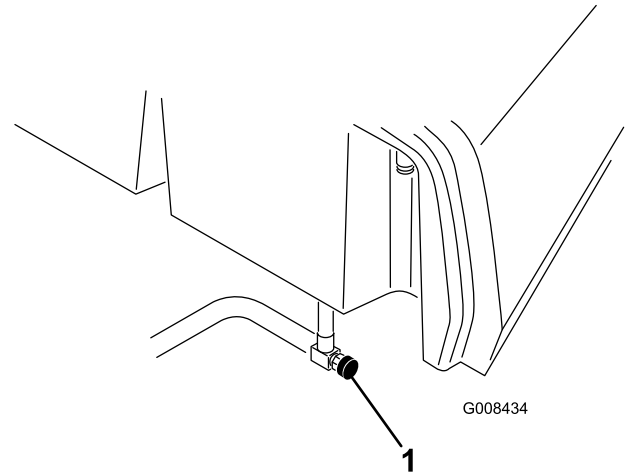
Kuva 45

- | | |
|---------------------|-----------------------------------|
| 1. Kaasuvaijeri | 3. Nopeudensäätövipu |
| 2. Vaijerin pidätin | 4. Joutokäyntinopeuden säätöruuvi |

3. Siirrä kaapelia, kunnes nopeudensäätövipu koskettaa joutokäyntinopeuden säätöruuvia (Kuva 45).
4. Kiristä vaijerin pidätinruuvi ja tarkista moottorin pyörimisnopeuden säädöt.
 - Korkein joutokäyntinopeus: 2925 ± 50 kierr./min
 - Alhaisin joutokäyntinopeus: 1500 ± 50 kierr./min

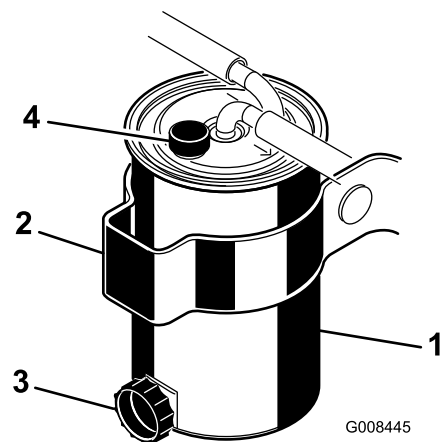
Joutokäyntinopeuden säätö

1. Siirrä kaasuvipu Hidas-asentoon.
2. Löysää joutokäyntinopeuden säätöruuvin lukkomutteria (Kuva 45).
3. Säädä joutokäyntinopeudeksi ruuvin avulla 1500 kierr./min.
4. Kiristä lukkomutteri.



Kuva 46

1. Polttoaineen sulkuventtiili
2. Puhdista suodatinkotelon kiinnitysalueen ympäristö (Kuva 47).
3. Aseta tyhjennysastia polttoainesuodattimen alle.
4. Avaa suodattimen tyhjennystulppa ja huohotinventtiili (Kuva 47).



Kuva 47

- | | |
|-----------------------------------|--------------------------------|
| 1. Polttoainesuodatin/vedenerotin | 3. Suodattimen tyhjennystulppa |
| 2. Suodattimen asennusvanne | 4. Huohotinventtiili |

5. Löysää letkukiristimiä ja irrota polttoaineletkut suodattimen yläosasta.
6. Löysää suodattimen asennusvanteessa olevaa lukkopulttia ja irrota suodatinkotelo. Hävitä se asianmukaisesti.
7. Asenna uusi suodatinkotelo ja kiristä asennusvanteen lukkopultti.
8. Asenna polttoaineletkut ja kiristimet suodattimen yläosassa olevien tulo- ja poistoaukkomerkitöjen mukaisesti.
9. Tarkista, että suodattimen tyhjennystulppa on suljettu. Avaa polttoaineen sulkuventtiili.
10. Ilmaa polttoainejärjestelmä. Katso kohtaa Polttoainejärjestelmän ilmaus.

Polttoaineletkut ja liitännät

Huoltoväli: Kahden vuoden välein

Tarkista, että polttoaineputkissa ei ole haurastumia, vaurioita tai löysiä liitäntöjä.

Sähköjärjestelmän huolto

Akun huolto

VAARA

KALIFORNIA

Lakiesityksen 65 mukainen varoitus

Akun liitännät, navat ja niihin liittyvät lisävarusteet sisältävät lyijyä ja lyijy-yhdisteitä, joiden tiedetään aiheuttavan syöpää ja haittaavan lisääntymistä. *Pese kädet, kun olet käsitellyt akkua.*

Jännite: 12 v, kylmäkäynnistysvirta 530 A

Akkunesteen määrää on seurattava säännöllisesti ja akun päällys on pidettävä puhtaana. Jos kone varastoidaan erityisen kuumaan paikkaan, akku tyhjenee nopeammin kuin viileässä.

Pidä akkunesteen pinta kennojen tasolla tislattulla vedellä tai vedellä, josta on poistettu suolat. Älä täytä kennoja joka kennon sisällä olevan rengasliittimen yli.

▲ HENGENVAARA

Akkuneste sisältää rikkihappoa, joka on tappava myrky ja aiheuttaa vakavia syöpymiä.

- Älä juo akkunestettä äläkä anna sen päästä kosketuksiin ihon, silmien tai vaatteiden kanssa. Käytä suojalaseja ja kumikäsineitä.
- Akku on täytettävä paikassa, jossa on aina saatavilla puhdasta vettä ihon huuhtelua varten.

Pidä akun yläosa puhtaana pesemällä se ajoittain ammoniakkiin tai natriumbikarbonaattiliuokseen kastetulla harjalla. Huuhtelee yläosan pinta vedellä puhdistuksen jälkeen. Älä irrota täyttöaukkojen korkkeja akun puhdistuksen ajaksi.

Akun kaapeleiden on oltava tiukasti kiinni akun navoissa, jotta sähkökytkentä toimii hyvin.

▲ VAARA

Akun navat tai metallityökalut voivat aiheuttaa oikosulun koskettaessaan ajoneuvon metalliosia, mistä voi seurata kipinöitä. Kipinät voivat saada akun kaasut räjähtämään ja aiheuttaa siten henkilövahingon.

- Akkua irrotettaessa tai asennettaessa akun napojen ei saa antaa koskettaa ajoneuvon metalliosia.
- Metalliset työkalut voivat aiheuttaa oikosulun akun napojen ja koneen metalliosien välille.

▲ VAARA

Akun kaapeleiden virheellinen kytkentä voi vahingoittaa ajoneuvoa ja kaapeleita sekä aiheuttaa kipinöitä. Kipinät voivat saada akun kaasut räjähtämään ja aiheuttaa siten henkilövahingon.

Jos navat ruostuvat, irrota kaapelit – miinuskaapeli (–) ensin – ja raaputa liittimiä ja napoja erikseen. Kytke kaapelit takaisin – pluskaapeli (+) ensin – ja levitä napojen päälle vaseliinia.

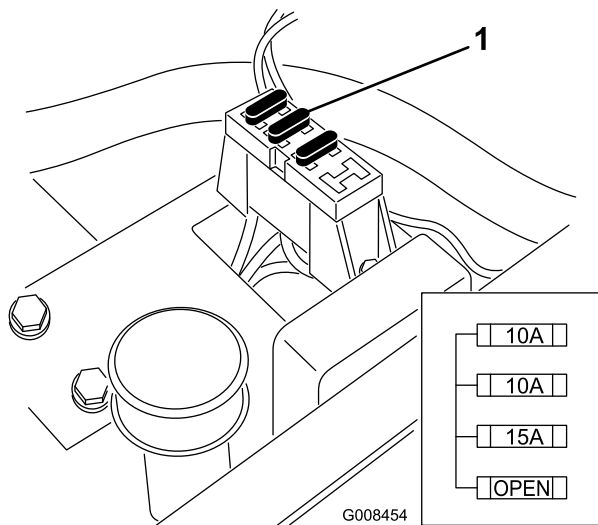
- Irrota aina akun miinuskaapeli (musta) ennen pluskaapelin (punainen) irrottamista.
- Kytke aina akun pluskaapeli (punainen) ennen miinuskaapelia (musta).

Akun säilytys

Jos ajoneuvo laitetaan säilytykseen yli 30 päivän ajaksi, irrota akku ja lataa se täyteen. Säilytä sitä hyllyllä tai koneessa. Älä kytke kaapeleita, jos akkua säilytetään koneessa. Varastoi akku viileään tilaan, jotta sen lataus purkautuu mahdollisimman hitaasti. Varmista, että akku on ladattu täyteen, jotta se ei jäädy. Täysin ladatun akun ominaispaino on 1,265–1,299.

Sulakkeet

Koneen sähköjärjestelmän sulakkeet ovat istuimen alla (Kuva 48).



Kuva 48

1. Sulakkeet

Vetojärjestelmän huolto

Vaihteiston Vapaa-asennon säätö

Jos kone liikkuu ajopolkimen ollessa vapaalla, vapaa-asennon mekanisme on säädettävä.

1. Aseta pukit rungon alle siten, että yksi etupyörä on irti alustasta.
2. Käynnistä moottori, siirrä kaasu hitaalle ja tarkista, että lattiasta irti oleva etupyörä ei pyöri.
3. Jos pyörä pyörii, sammuta moottori ja toimi seuraavasti:

Huomaa: Huomaa: Jos kone on varustettu kolmipyöräkäytöllä, nosta ja tue myös takapyörä.

A. Löysää molemmat vastamutterit, joilla ajopolkimen vaijeri on kiinnitetty hydrostaatin laipioon (Kuva 49). Varmista, että vastamuttereita on löysätty yhtä paljon ja riittävästi, jotta säätäminen on mahdollista.

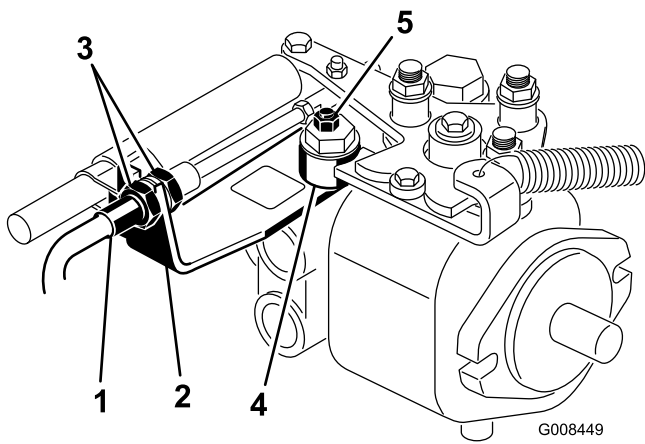
B. Löysää mutteria, joka kiinnittää epäkeskon hydrostaatin yläosaan (Kuva 49).

C. Siirrä toiminnonohjausvipu vapaalle ja kaasu hitaalle. Käynnistä moottori.

D. Käännä epäkeskoa, kunnes kone ei liiku kumpaankaan suuntaan. Kun pyörä lakkaa pyörimästä, lukitse epäkesko ja säätö kiristämällä mutteri (Kuva 49). Tarkista säätö kaasuvivun ollessa Hidas ja Nopea-asennoissa.

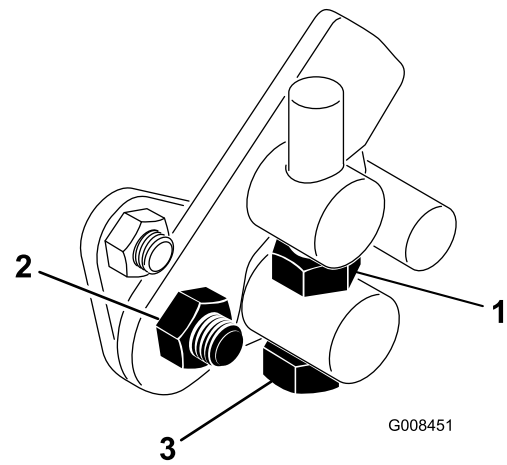
E. Kiristä ajopolkimen vaijerin laipioon kiinnittävät lukkomutterit **tasaisesti** laipion molemmilta puolilta (Kuva 49). Älä kierrä vaijeria.

Huomaa: Jos vaijeri on kireällä toiminnonohjausvivun ollessa vapaalla, kone voi liikkua, kun vipu siirretään leikkuu- tai kuljetusasentoihin.



Kuva 49

- | | |
|------------------------|-----------------|
| 1. Ajopolkimen vaijeri | 4. Epäkesko |
| 2. Laipio | 5. Lukkomutteri |
| 3. Vastamutterit | |



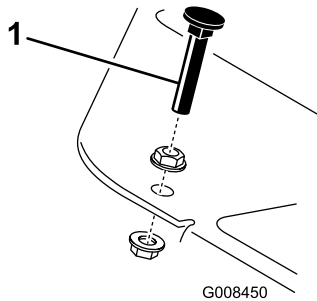
Kuva 51

- | | |
|-----------------|----------------|
| 1. Vastamutteri | 3. Keskiötappi |
| 2. Mutteri | |

Kuljetusnopeuden säätö

Ajopoljin on säädetty tehtaalla enimmäiskuljetusnopeudelle, mutta säätö voi olla tarpeen, jos poljin saavuttaa täyden iskunpituuden ennen kuin se koskettaa polkimen pysäyttimeen, tai jos kuljetusnopeutta halutaan vähentää.

Paina ajopoljin alas. Jos poljin koskettaa pysäytintä (Kuva 50) ennen kuin vaijerissa tuntuu kireyttä, säätö on tarpeen:



Kuva 50

1. Polkimen pysäytin

1. Löysää laippakantalukkomutterit, joilla polkimen pysäytin on kiinnitetty lattialevyyn (Kuva 50).
2. Sääda polkimen pysäytintä niin, että se koskettaa polkimen tankoa, ja kiristä mutterit.

Leikkuunopeuden säätö

Kone on säädetty tehtaalla, mutta nopeutta voidaan säätää haluttaessa.

1. Löysää keskiötappin vastamutteria (Kuva 51).
2. Löysää mutteria, joka kiinnittää lukitus- ja leikkuukiinnikkeet polkimen tappiin.

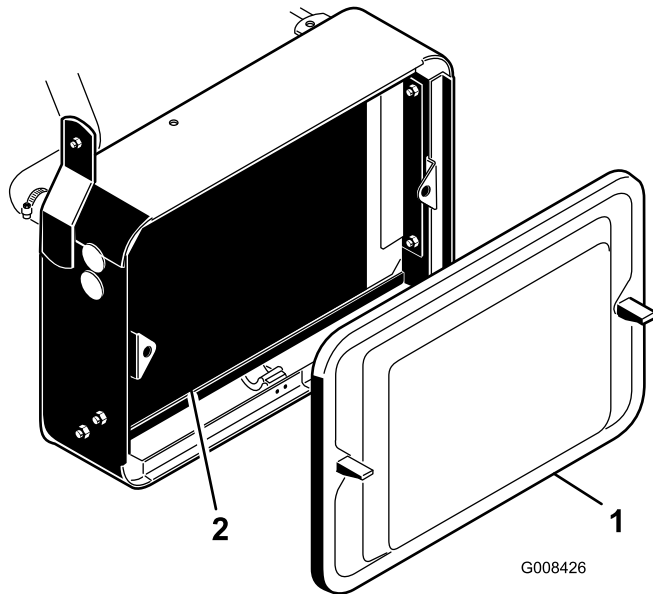
3. Käännä keskiötappia myötäpäivään, kun haluat vähentää leikkuunopeutta, ja vastapäivään, kun haluat lisätä leikkuunopeutta.
4. Lukitse säätö kiristämällä keskiötappi ja polkimen tapin mutteri (Kuva 51). Tarkista asetus ja säädä tarvittaessa.

Jäähdytysjärjestelmän huolto

Jäähdyttimen säleikön puhdistus

Jäähdyttimen säleikkö ja jäähdytin on pidettävä puhtaina, jotta laite ei ylikuumenisi. Tarkista säleikkö ja jäähdytin päivittäin tai tarvittaessa tunneittain. Puhdista osat pölyisissä ja likaisissa oloissa tätäkin useammin.

1. Irrota jäähdyttimen säleikkö (Kuva 52).
2. Työskentele jäähdyttimen tuulettimen puolelta käsin ja puhalla jäähdytin puhtaaksi paineilmalla.



Kuva 52

1. Jäähdyttimen säleikkö
2. Jäähdytin

3. Puhdista ja asenna säleikkö.

Jarrujen huolto

Jarrujen säätö

Jarrujen säätötanko sijaitsee koneen molemmilla puolilla, joten jarrut voidaan säätää tasaisesti. Säädä jarruja seuraavasti:

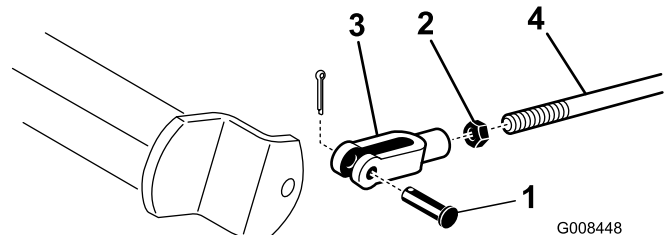
1. Aja eteenpäin kuljetusnopeudella ja paina jarrupoljinta. Molempien pyörien on lukkiuduttava tasaisesti.

VAROITUS

Jarrujen testaus suljetulla alueella muiden läsnä ollessa voi aiheuttaa tapaturmia.

Tarkista jarrut aina ennen säätöä ja sen jälkeen laajalla, avoimella ja tasaisella alueella, jolla ei ole muita ihmisiä tai esteitä.

2. Jos jarrut eivät lukitu tasaisesti, irrota jarrutangot poistamalla sokka ja liitintappi (Kuva 53).



Kuva 53

1. Liitintappi ja sokka
2. Vastamutteri
3. Liitintappi
4. Jarruakseli

3. Löysennä vastamutteria ja säädä vastaavasti liitintappia (Kuva 53).
4. Asenna haarukka jarruakseliin (Kuva 53).
5. Tarkista jarrupolkimen vapaan liikkeen määrä, kun säädöt on suoritettu. Vapaata liikettä tulee olla 13–25 mm, ennen kuin jarrukengät koskettavat jarrurumpuihin. Säädä tarvittaessa, jotta saat tämän tuloksen.
6. Aja eteenpäin kuljetusnopeudella ja paina jarrupoljinta. Molempien jarrujen on lukkiuduttava tasaisesti. Säädä tarvittaessa.
7. Jarrut kannattaa ajaa sisään vuosittain. Katso kohta Sisäänajo.

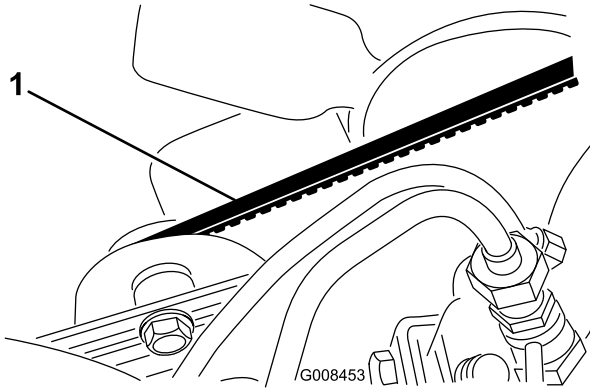
Hihnan huolto

Hihnan säätö

Huoltoväli: 8 ensimmäisen käyttötunnin jälkeen

Varmista, että hihna on oikeassa kireydessä. Näin varmistat koneen toiminnan ja estät turhan kulumisen.

1. Löysää pultit, joilla laturi on kiinnitetty moottoriin ja säätöhihnaan.



Kuva 54

1. Moottorin hihna

2. Säädä hihna oikeaan kireyteen ja kiristä pultit.

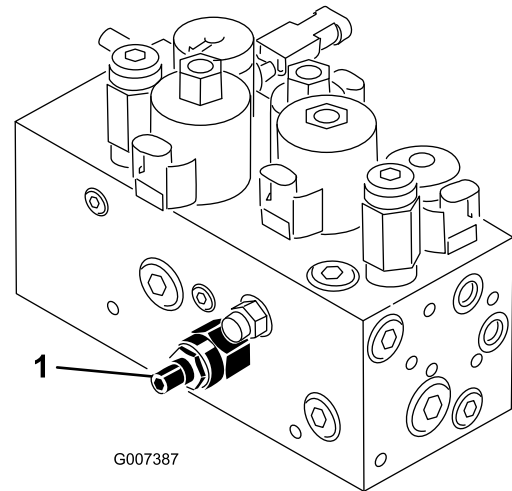
Ohjausjärjestelmän huolto

Leikkuuyksikön noston ja laskun säätö

Leikkuuyksikön noston/laskun piirissä on virtaussäädin (Kuva 55). Säädin on asetettu tehtaalla, mutta säätö saattaa olla tarpeen esimerkiksi hydraulilijjien lämpötilojen tai leikkuunopeuksien erojen kompensoimiseksi. Jos säätöä tarvitaan, toimi seuraavasti:

Huomaa: Anna hydraulilijjyn lämmetä käyttölämpötilaan ennen virtaussäätimen säätöä.

1. Nosta istuinta ja paikanna virtaussäädin hydrauliputkiston sivussa olevan vetokehysten keskeltä (Kuva 55).
2. Löysää virtaussäätimen vastamutteria.
3. Käännä nuppia 1/16 kierrosta vastapäivään, jos keskimäinen leikkuuyksikkö laskeutuu liian myöhään. Käännä nuppia 1/16 kierrosta myötäpäivään, jos keskimäinen leikkuuyksikkö laskeutuu liian aikaisin.
4. Kun säätö on sopiva, kiristä vastamutteri.



Kuva 55

1. Virtaussäädin

Läppäys

▲ VAARA

Kelojen tai muiden liikkuvien osien koskettaminen saattaa johtaa loukkaantumiseen.

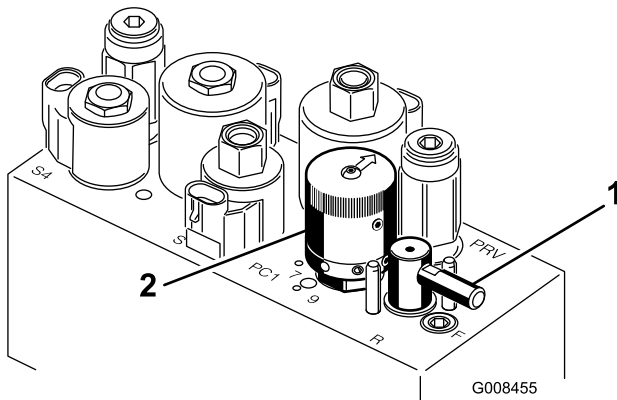
- Pidä sormet, kädet ja vaatteet etäällä keloista ja muista liikkuvista osista.
- Älä yritä kääntää keloja kädellä tai jalalla moottorin käydessä.

1. Sijoita kone tasaiselle alustalle, laske leikkuuyksiköt alas, sammuta moottori ja kytke seisontajarru.
2. Irrota salpa ja nosta istuin, jotta pääsisit käsiksi ohjaimiin.
3. Tee kaikille läpättäville leikkuuyksikölle asianmukaiset kelan ja kiinteän terän kohdistukset läppäystä varten. Katso *leikkuuyksikön käyttöopasta*.

⚠ HENGENVAARA

Moottorin nopeuden muuttaminen läppäyksen aikana saattaa aiheuttaa kelojen pysähtymisen.

- **Älä muuta moottorin nopeutta läppäyksen aikana.**
 - **Läppää ainoastaan moottorin joutokäynnin aikana.**
4. Käynnistä moottori ja anna sen käydä alhaisella joutokäynnillä.
 5. Käännä läppäysvipu R-asentoon (Kuva 56).



Kuva 56

1. Läppäysvipu
2. Kelanopeuden säädin

6. Käännä kelanopeuden säädin asetukseen 1 (Kuva 56).
7. Aseta leikkuu/kuljetusvipu vapaalle ja aloita määritettyjen kelojen läppäys siirtämällä leikkuunohjausvipua eteenpäin.
8. Levitä läppäysainetta pitkävartisella harjalla. Älä käytä lyhytvartista harjaa.
9. Jos kelat pysähtyvät tai oikuttelevat läppäyksen aikana, valitse suurempi nopeus, kunnes nopeus tasaantuu, ja palauta sitten kelan nopeus asentoon 1 tai haluttuun nopeuteen.
10. Jos haluat säätää leikkuuyksikköjä läppäyksen aikana, pysäytä kelat siirtämällä leikkuunohjausvipua taaksepäin ja sammuta moottori. Kun säädöt on tehty, toista vaiheet 4–8.
11. Toista kaikilla läpättävillä leikkuuyksiköillä.
12. Kun läppäys on tehty, palauta läppäysviput F-asentoon, laske istuin ja pese läppäysaine leikkuuyksiköistä.

Kohdista leikkuuyksikön kela ja kiinteä terä tarvittaessa. Siirrä leikkuuyksikön kelanopeuden säädin haluttuun leikkuuasentoon.

Tärkeää: Jos läppäysvipua ei palauteta F-asentoon läppäyksen jälkeen, leikkuuyksiköt eivät nouse eivätkä toimi oikein.

Hydraulijärjestelmän huolto

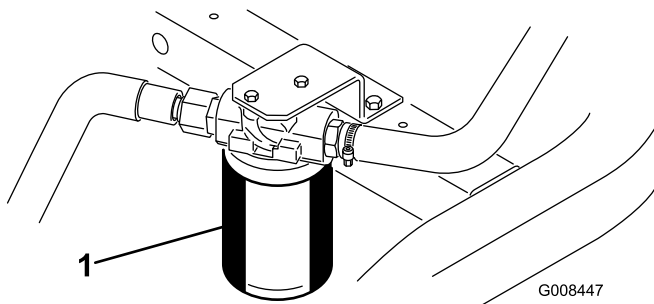
Hydrauliöljyn ja öljynsuodattimen vaihto

Huoltoväli: 50 ensimmäisen käyttötunnin jälkeen
800 käyttötunnin välein

Jos öljy saastuu, ota yhteys paikalliseen Toro-jälleenmyyjäsi, sillä koko järjestelmä pitää huuhdella. Saastunut öljy näyttää maitomaiselta tai mustalta puhtaaseen öljyyn verrattuna.

1. Puhdista suodattimen kiinnitysalueen ympäristö (Kuva 57). Aseta tyhjennysastia suodattimen alle ja irrota suodatin.

Huomaa: Jos öljyä ei tyhjennetä, irrota ja kiinnitä suodattimeen menevä hydrauliputki.



Kuva 57

1. Hydrauliöljyn suodatin

2. Täytä uusi suodatin oikealla hydraulineesteellä. Voitele tiivisterengas ja pyöritä sitä kiinni käsin, kunnes tiiviste koskettaa suodatinpäähän. Kiristä sitten vielä 3/4 kierrosta. Suodattimen pitäisi nyt olla tiivistetty.
3. Täytä säiliö noin 20,8 litralla hydraulioöljyä. Katso kohta Hydraulijärjestelmän nesteen huolto.
4. Käynnistä kone ja käytä sitä joutokäynnillä 3–5 minuuttia, jolloin neste kiertää ja järjestelmässä oleva ilma poistuu.
5. Pysäytä kone, tarkista nesteen määrä uudelleen ja lisää tarvittaessa.
6. Hävitä öljy ja suodatin asianmukaisesti.

Hydrauliletkujen ja putkien tarkistus

⚠ VAARA

Paineella suihkuava hydraulineeste voi läpäistä ihon ja aiheuttaa vammoja.

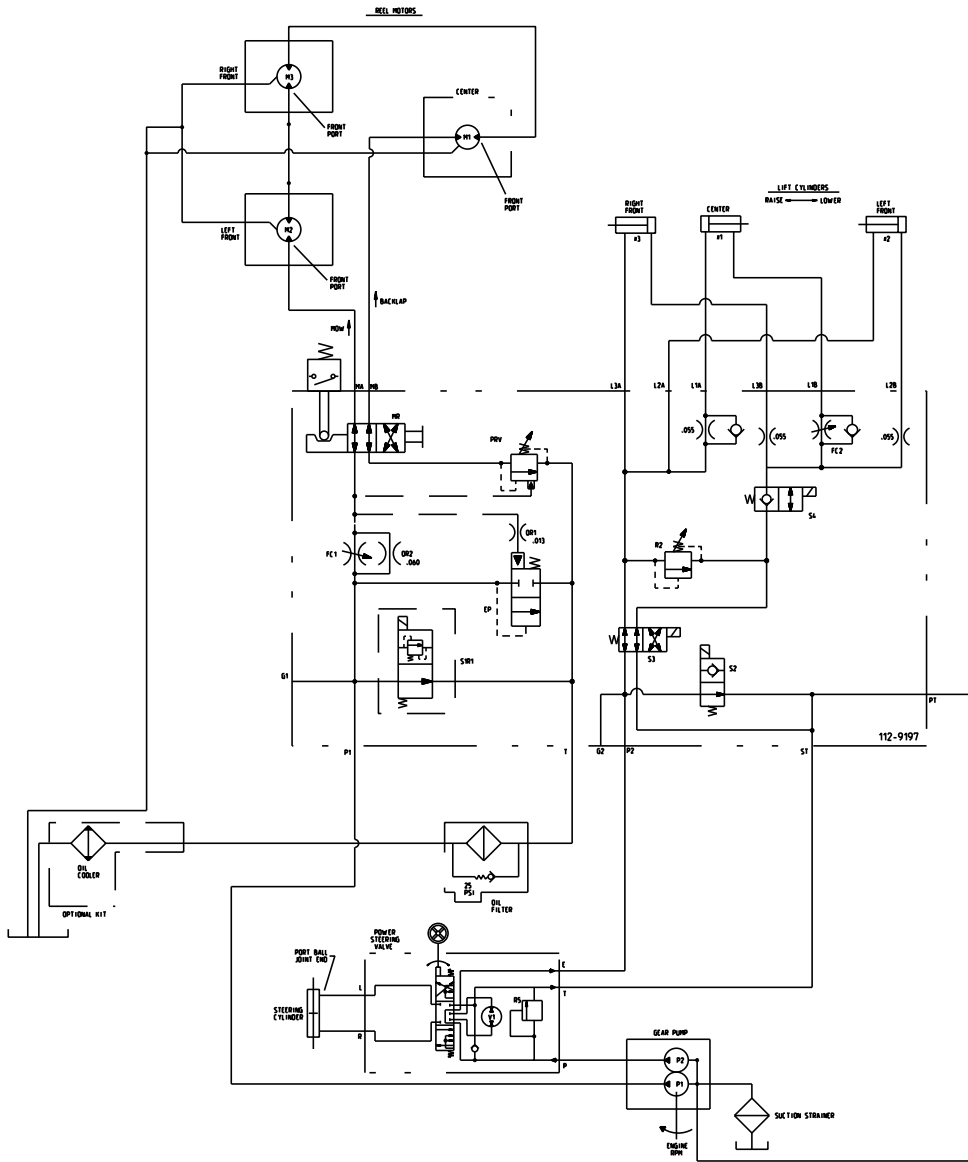
- Varmista, että kaikki hydrauliletkut ja -putket ovat hyvässä kunnossa ja että kaikki hydrauliputkien liittimet ovat tiukalla, ennen kuin lisää järjestelmän painetta.
- Pidä keho ja kädet kaukana vuotavista rei'istä ja suuttimista, joista suihkuua korkeapaineista hydraulineestettä.
- Etsi hydraulineestevuotoja pahvin tai paperin avulla.
- Poista paine varovasti hydraulijärjestelmästä, ennen kuin huollat järjestelmää.
- Jos nestettä joutuu ihon alle, hakeudu välittömästi lääkäriin.

Tarkista päivittäin, ettei hydrauliletkuissa ja -putkissa ole vuotoja, kulumia, säävahinkoja tai kemiallisia vaurioita ja etteivät letkut ole kiertyneet eivätkä kiinnitykset tai liitännät löystyneet. Suorita kaikki tarvittavat korjaukset ennen koneen käyttöä.

Varastointi

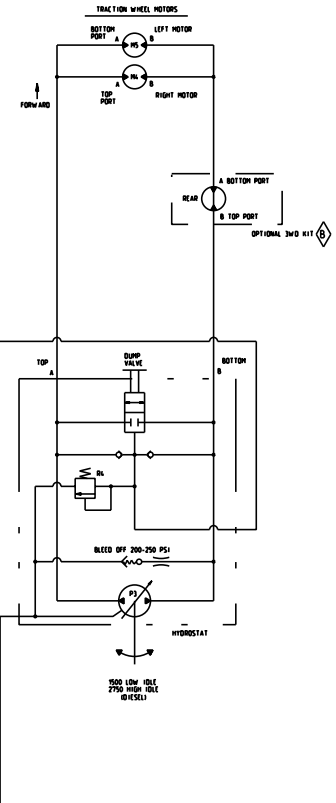
Jos haluat varastoida koneen pidemmäksi aikaa, toimi sitä ennen seuraavasti:

1. Poista kerääntynyt lika ja vanhat leikkuujätteet. Teroita kelat ja kiinteät terät. Katso tarvittaessa ohjeita *leikkuuyksikön käyttöoppaasta*. Käytä ruosteenestoainetta kiinteisiin teriin ja kelateriin. Rasvaa ja öljyä kaikki voitelukohdat. Katso kohta Voitelu.
2. Nosta pyörät tukien varaan, jotta renkailla ei ole painoa.
3. Tyhjennä ja vaihda hydraulineste ja suodatin, tarkista hydrauliputket ja liitännät. Vaihda tarvittaessa. Katso kohdat Hydraulioöljyn ja öljynsuodattimen vaihto ja Hydrauliputkien ja letkujen tarkistus.
4. Tyhjennä polttoainesäiliö kokonaan. Käytä moottoria, kunnes se sammuu polttoaineen loputtua. Vaihda polttoainesuodatin. Katso kohta Polttoainesuodattimen vaihto.
5. Kun moottori on vielä lämmin, tyhjennä öljy kampikammioista. Täytä uudelleen tuoreella öljyllä. Katso kohta Moottoriöljyn ja öljynsuodattimen vaihto.
6. Puhdista lika ja roskat sylinteristä, sylinterinkannen rivoista ja tuulettimen kotelosta.
7. Irrota akku ja lataa se täyteen. Säilytä sitä hyllyllä tai koneessa. Älä kytke kaapeleita, jos akkua säilytetään koneessa. Varastoi akku viileään tilaan, jotta sen lataus purkautuu mahdollisimman hitaasti.
8. Jos mahdollista, säilytä kone lämpimässä, kuivassa paikassa.



DISPLACEMENT	FLOW RATE AND PRESSURE LIMIT		DISPLACEMENT	PRESSURE		FLOW RATE
	in ³ /rev	cm ³ /rev		in ² /in	cm ² /cm	
P1	58	955	-	-	14.5	26.3
P2	31	511	-	-	3.7	13.0
P3	1.25	20.2	-	-	56.8	56.8
M1	7.1	12.0	-	-	-	-
M2	7.1	12.0	-	-	-	-
M3	7.1	12.0	-	-	-	-
M4	10.3	16.9	-	-	-	-
M5	10.3	16.9	-	-	-	-
M6	10.3	16.9	-	-	-	-
M7	1.58	26.0	-	-	-	-
S1M1	-	-	3000	207	-	-
S2	-	-	100	7	-	-
S3	-	-	100	7	-	-
S4	-	-	170	12	-	-
S5	-	-	150	20	-	-

● FLOW RATE CALCULATED AT 2000 RPM AND 90% EFFICIENCY



Hydraulikaavio (Rev. D)

G010354

Huomautuksia:

Huomautuksia:

Huomautuksia:



Toron kokonaistakuu

Rajoitettu takuu

Ehdot ja takuunalaiset tuotteet

Toro® Company ja sen sisaryhtiö Toro Warranty Company antavat yhteisen sopimuksensa mukaisesti tälle Toron kaupalliselle tuotteelle ("tuote") kahden vuoden tai 1500 käyttötunnin* (kumpi ensin saavutetaan) materiaali- ja valmistusvirhetakuun. Tämä takuu koskee kaikkia tuotteita ilmastajia lukuun ottamatta (katso näiden tuotteiden erillinen takuulauselmä). Jos takuehdot täyttyvät, korjaamme tuotteen veloitusetta. Tähän sisältyy vianmääritys, työ, osat ja kuljetus. Tämä takuu alkaa sinä päivämääränä, jolloin tuote toimitetaan alkuperäiselle ostajalle.

* Koskee tuotteita, joissa on tuntiaskuri.

Takuuhuollon ohjeet

Ostajan vastuulla on ilmoittaa heti tuotteen maahantuojalle tai valtuutetulle jälleenmyyjälle, jolta tuote on ostettu, jos hän uskoo tuotteessa olevan takuunalaisen vian. Maahantuoja ja jälleenmyyjien yhteystiedot sekä tiedot takuuseen liittyvistä oikeuksista ja vastuista ovat saatavana osoitteesta:

Commercial Products Service Department
Toro Warranty Company
8111 Lyndale Avenue South
Bloomington, MN 55420-1196
Sähköpostiosoite: commercial.warranty@toro.com

Omistajan vastuut

Tuotteen omistajan vastuulla on huolehtia käyttöoppaassa esitetyistä huolloista ja säädöistä. Vaadittavien huoltojen ja säätöjen laiminlyönti voi johtaa takuuvaatimuksen hylkäämiseen.

Takuun ulkopuoliset kohteet ja viat

Kaikki takuuajana ilmenevät tuoteviat ja häiriöt eivät ole valmistus- tai materiaali- tai virheitä. Tämä takuu ei kata seuraavia:

- Tuoteviat, jotka aiheutuvat muiden kuin Toron varaosien käytöstä tai ylimääräisten tai muutettujen ei-Toro-lisävarusteiden ja tuotteiden asennuksesta ja käytöstä. Näiden valmistaja saattaa antaa erillisen takuun.
- Tuoteviat, jotka johtuvat suositeltujen huoltojen ja/tai säätöjen laiminlyönnistä. Jos Toro-tuotetta ei huolleta asianmukaisesti *käyttöoppaassa* olevien huolto-ohjeiden mukaisesti, takuu voidaan evätä.
- Tuoteviat, jotka johtuvat tuotteen liian rajusta, huolimattomasta tai piittaamattomasta käytöstä.
- Kuluvat osat, ellei niitä havaita viallisiksi. Tuotteen normaalissa käytössä kuluvia osia ovat esimerkiksi jarrupalat ja -päällysteet, kytkimen päällysteet, terät, kelat, kiinteät terät, piikit, sytytystulpat, kääntöpyörät, renkaat, suodattimet, hihnat ja tietyt ruiskuttimen osat, kuten kalvot, suuttimet ja sulkuventtiilit jne.
- Ulkopuolisen tekijän aiheuttamat viat. Ulkopuolisina tekijöinä pidetään esimerkiksi säätä, varastointimenetelmiä, likaantumista, hyväksymättömien jäähdytysnesteiden, voiteluaineiden, lisäaineiden, lannoitteiden, veden tai kemikaalien yms. käyttöä.
- Normaali melu, värinä, kulumisen ja haurastuminen.
- Normaali "kulumisen" kattaa esimerkiksi istuinten vaurioitumisen kulumisen tai hankaamisen seurauksena, maalipintojen kulumisen, naarmuuntuneet tarrat tai ikkunat jne.

Muut maat kuin Yhdysvallat ja Kanada

Asiakkaat, jotka ovat ostaneet Yhdysvalloista tai Kanadasta maahantuotuja Toro-tuotteita, saavat maansa, maakuntansa tai osavaltionsa mukaiset takuehdot Toro-jälleenmyyjältä. Jos Toro-jälleenmyyjä ei pysty jostain syystä toimittamaan takuuehtoja, on otettava yhteys Toro-maahantuojaan. Jos siitäkään ei ole apua, on otettava yhteys Toro Warranty Companyyn.

Osat

Huoltoaikataulun mukaisesti vaihdettavat osat kuuluvat takuun piiriin niiden määritettyyn vaihtoajankohtaan asti. Tämän takuun mukaisesti vaihdetuille osille annetaan takuu alkuperäisen tuotetakuun ajaksi, ja ne siirtyvät Toron omistukseen. Toro tekee lopullisen päätöksen siitä, korjataanko osa tai kokoonpano vai vaihdetaanko se. Toro voi käyttää takuukorjauksiin kunnostettuja osia.

Syväpurkausakun takuuta koskeva huomautus:

Syväpurkausakun käyttöikänsä aikana luovuttama kokonaiskilowattituntimäärä on rajallinen. Tapa, jolla akkua käytetään, ladataan ja huolletaan, voi joko pidentää tai lyhentää akun kokonaiskäyttöikää. Kun laitteen akkuja käytetään, niiden mahdollistama työmäärä latauskertojen välillä vähenee hitaasti, kunnes akut ovat kuluneet loppuun. Normaalissa käytössä loppuun kuluneiden akkujen vaihto on tuotteen omistajan vastuulla. Akkujen vaihto voi olla tarpeen tuotteen normaalin takuuajan sisällä omistajan kustannuksella.

Omistaja tekee huollot omalla kustannuksellaan

Moottorin viritys, voitelu, puhdistus ja kiillotus, takuun piiriin kuulumattomien suodattimien ja jäähdytysnesteiden vaihto sekä suositeltujen huoltojen suorittaminen ovat esimerkkejä normaaleista huoltotoimista, jotka Toro-tuotteen omistajan on tehtävä omalla kustannuksellaan.

Yleiset ehdot

Tämä takuu oikeuttaa ainoastaan valtuutetun Toro-maahantuojan tai jälleenmyyjän tekemään korjaukseen.

Toro Company ja Toro Warranty Company eivät ole vastuussa epäsuorista, satunnaisista tai välillisistä vahingoista, jotka liittyvät tämän takuun kattamiin Toro-tuotteisiin. Tällaisia vahinkoja voivat olla esimerkiksi korvaavan tuotteen tai huollon hankkimiseen liittyvät kustannukset kohtuullisten vikajaksojen aikana tai kustannukset, jotka aiheutuvat siitä, että tuote ei ole käytettävissä takuuhuollon aikana. Alla esitetty päästötakuu, jos se on sovellettavissa, on ainoa nimenomainen takuu.

Kaikki hiljaiset takuut tuotteen sopivuudesta kauppatavaraksi tai tiettyyn tarkoitukseen ovat voimassa vain tämän nimenomaisen takuun ajan. Joissakin osavaltioissa ei sallita satunnaisten tai välillisten vahinkojen poissulkemista tai hiljaisen takuun keston liittyviä rajoituksia, joten yllä mainitut poikkeukset ja rajoitukset eivät välttämättä koske kaikkia ostajia.

Tämä takuu antaa ostajalle tiettyjä laillisia oikeuksia. Ostajalla voi olla myös muita oikeuksia, jotka vaihtelevat osavaltioittain.

Moottorin takuuta koskeva huomautus:

Tuotteen päästöjen rajoitusjärjestelmä saattaa kuulua erillisen takuun piiriin Yhdysvaltojen Environmental Protection Agency:n EPA:n ja/tai California Air Resources Boardin CARB:n vaatimusten mukaisesti. Yllä mainitut tuntirajoitukset eivät koske päästöjen rajoitusjärjestelmän takuuta. Lisätietoja on *käyttöoppaassa* olevassa moottorin päästöjärjestelmän takuulauselmassa (Engine Emission Control Warranty Statement) tai moottorin valmistajan oppaissa.