



# CCR® 6053 Quick Clear™ Snöslunga

Modellnr 38571—Serienr 280000001 och högre

Modellnr 38575—Serienr 280000001 och högre

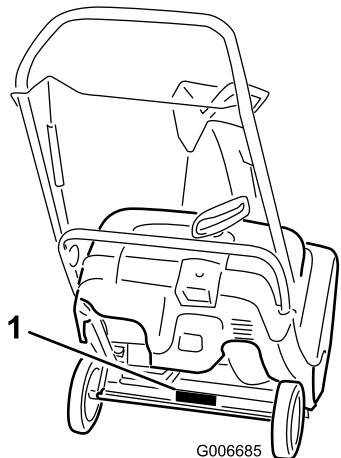
## Bruksanvisning

## Introduktion

Läs denna information noga så att du lär dig att använda och underhålla produkten på rätt sätt, och för att undvika person- och produktskador. Du är ansvarig för att produkten används på ett korrekt och säkert sätt.

Kontakta gärna Toro direkt på [www.Toro.com](http://www.Toro.com) för information om produkter och tillbehör, hjälp med att hitta en återförsäljare eller för att registrera din produkt.

Kontakta en auktoriserad återförsäljare eller Toros kundservice och ha produktens modell- och serienummer till hands om du har behov av service, Toro-originaldelar eller ytterligare information. Figur 1 visar var du finner produktens modell- och serienummer. Skriv in numren i det tomma utrymmet.



Figur 1

1. Modell- och serienummer

Modellnr _____
Serienr _____

I denna bruksanvisning anges potentiella risker och alla säkerhetsmeddelanden har markerats med en varningssymbol (Figur 2), som anger fara, som kan leda till allvarlig personskada eller dödsfall om föreskrifterna inte följs.



Figur 2

1. Varningssymbol

Två ord används också i den här bruksanvisningen för att markera information. **Viktigt** anger speciell teknisk information och **Observera** anger allmän information som är värd att notera.

## Säkerhet

Den här snöslungan uppfyller eller överträffar ISO-standarden 8437 som var i kraft när snöslungan tillverkades.

Läs och förstå innehållet i denna bruksanvisning innan du startar motorn för första gången.

**⚠** Detta är varningssymbolen. Den används för att göra dig uppmärksam på eventuella risker för personskador. Följ samtliga säkerhetsmeddelanden som följer efter denna symbol för att undvika eventuella skador eller dödsfall.

Felaktigt bruk eller underhåll av denna snöslunga kan leda till personskada eller dödsfall. Följ nedanstående säkerhetsföreskrifter för att minska denna risk.

## Utbildning

- Läs, förstå och följ alla anvisningar på maskinen och i instruktionsböckerna innan du använder den här enheten. Bekanta dig ordentligt med reglagen och hur utrustningen ska användas. Lär dig hur man stannar maskinen och hur reglagen snabbt kopplas ur.
- Låt aldrig barn använda utrustningen. Låt aldrig vuxna använda utrustningen utan att ha fått ordentliga instruktioner.
- Håll arbetsområdet fritt från människor, speciellt småbarn.
- Var försiktig så att du inte halkar eller ramlar.

## Förberedelser

- Undersök noga det område där maskinen ska köras och avlägsna alla dörrmattor, kälkar, plankor, ledningar och andra föremål.
- Använd inte utrustningen utan att ha på dig ordentliga vinterkläder. Undvik löst sittande kläder som kan fastna i rörliga delar. Bär skor som ger bra fotfäste på hala underlag.
- Var försiktig med bränslet; det är mycket brandfarligt.
  - Använd en godkänd bränsledunk.
  - Fyll aldrig på bensin medan motorn är igång eller är varm.
  - Fyll på bränsletanken utomhus och iaktta stor försiktighet. Fyll aldrig på bränsletanken inomhus.
  - Fyll aldrig på behållarna inuti ett fordon eller på lastbilsflak eller släp med plastklädsel. Ställ alltid dunkar på marken, en bit bort från ditt fordon före påfyllning.
  - Lasta av bensindrivna maskiner från lastbilen eller släpet om så är praktiskt möjligt och fyll på bensin när maskinen står på marken. Fyll på maskinen från en dunk hellre än med munstycket på en bensinpump om det inte är möjligt att lasta av maskinen från släpet.
  - Håll munstycket i kontakt med bränsletankens kant eller dunköppningen tills tankningen är klar. Använd inte en läsöppningsanordning för munstycket.
  - Skruva på tanklocket ordentligt och torka upp eventuellt utspillt bränsle.
  - Om du spiller bränsle på kläderna måste du byta dem omedelbart.
  - Rök aldrig när du handskas med bensin.
- Använd förlängningssladdar och kärl enligt tillverkarens anvisningar för alla enheter med elektriska startmotorer.
- Försök inte röja snö från grusunderlag. Denna produkt är endast avsedd för snöröjning på stenbelagda underlag.
- Gör aldrig några justeringar med motorn igång (utom då det särskilt rekommenderas av tillverkaren).
- Använd alltid skyddsglasögon eller visir under körning och vid justering och reparation för att skydda ögonen från främmande föremål som kan kastas iväg av maskinen.
- Låt motorn och maskinen vänja sig vid utomhustemperaturen innan du påbörjar snöröjningen.

## Körning

- Håll inte händer eller fötter nära eller under roterande delar. Håll alltid avstånd till utkastaröppningen.
- Var mycket försiktig när du kör på eller korsar grusgångar, stigar och vägar. Se upp för dolda faror och trafik.
- Stanna motorn om du har kört på något föremål. Ta ut tändningsnyckeln och se noga efter om snöslungan skadats. Reparera skadorna innan du startar och använder den igen.
- Stanna genast motorn och leta rätt på orsaken om maskinen börjar vibrera onormalt. Vibrationer är vanligtvis ett tecken på att något är fel.
- Stanna motorn när du lämnar körpositionen, innan du rensar rotorbladhuset eller utkastaren samt vid reparationer, justeringar och kontroller.
- Stanna motorn och se till att rotorbladen och alla rörliga delar har stannat före rengöring, reparation och kontroller på snöslungan.
- Kör inte motorn inomhus utom vid motorstart och när snöslungan körs in eller ut ur byggnaden där den förvaras. Öppna ytterdörrarna; avgaser är farliga.
- Var mycket försiktig vid körning i sluttningar.
- Kör aldrig snöslungan utan att skydd och andra säkerhetsanordningar sitter på plats och fungerar.
- Rikta aldrig utkastet mot människor eller områden där det kan uppstå egendomsskador. Håll barn och andra på avstånd.
- Överbelasta inte maskinen genom att försöka röja för snabbt.
- Ha uppsikt bakåt och var försiktig då du backar med snöslungan.
- Koppla ur drivningen till rotorbladen när snöslungan transporteras eller inte används.
- Kör aldrig snöslungan om inte sikten och belysningen är bra. Se till att du har bra fotfäste och håll ordentligt i handtaget. Gå! Spring aldrig.
- Röra aldrig vid en varm motor eller ljuddämpare.

## Rensa en igensatt utkastare

Den vanligaste orsaken till skador i anknytning till snöslungor är handkontakt med roterande rotorblad inuti utkastaren. Använd aldrig händerna för att rensa utkastaren.

Så här rensar du utkastaren:

- **Stäng av motorn.**

- Vänta i 10 sekunder tills du är säker på att rotorbladen har stannat.
- Använd alltid en rensningsverktyg och inte händerna.

## Underhåll och förvaring

- Kontrollera regelbundet att alla skruvar, muttrar och bultar är korrekt åtdragna så att maskinen är i säkert bruksskick.
- Förvara aldrig maskinen med bränsle i tanken i en byggnad där det finns gnistkällor, som t.ex. varmvattenberedare, värmeelement och torkskåp. Låt motorn svalna innan maskinen ställs undan i ett slutet utrymme.
- Läs alltid den här *bruksanvisningen* för viktig information om hur snöslungan ska förvaras under längre perioder.
- Underhåll eller byt efter behov ut etiketter med säkerhetsanvisningar och instruktioner.
- Fortsätt att ha maskinen påslagen ett par minuter efter användning så att rotorbladen inte fryser fast.

## Toro Säkerhetsföreskrifter för snöslungor

Nedan finns säkerhetsinformation som gäller specifikt för Toro-produkter och annan säkerhetsinformation som du måste känna till.

- **Roterande rotorblad kan skada fingrar och händer.** Håll dig bakom handtagen och håll avstånd till utkastaröppningen när du kör snöslungan. **Håll ansikte, händer, fötter och andra kroppsdelar och klädesplagg borta från rörliga och roterande delar.**
- Stanna motorn, ta ur nyckeln och vänta tills alla rörliga delar har stannat **före justering, rengöring, reparation och kontroll av snöslungan, samt innan utkastaren rensas.**
- Stanna motorn, ta ur nyckeln och vänta tills alla rörliga delar har stannat **innan** du lämnar körpositionen.
- Före körning ska du reparera eller ersätta eventuella skydd, säkerhetsanordningar eller dekaleringar som är trasiga, oläsliga eller saknas. Se också till att alla skruvar, bultar och muttrar är åtdragna.
- **Kör inte** snöslungan på tak.
- Rör aldrig motorn när den är igång eller strax efter att den har stannat eftersom den då kan vara så varm att du bränner dig.

- Utför endast det underhåll som beskrivs i denna bruksanvisning. Stanna motorn och ta ut nyckeln innan underhåll, service och justering utförs. Kontakta en auktoriserad återförsäljare om större reparationer krävs.
- Ändra inte motorns varvtalsinställningar.
- Töm bränsletanken när du ska förvara snöslungan under längre tid än 30 dagar för att undvika eventuella risker. Förvara bränslet i en godkänd bränsledunk. Ta ut nyckeln ur tändningslåset vid förvaring.
- Köp endast Toro originalreservdelar och tillbehör.

## Ljudtryck

Maskinen har en maximal ljudtrycksnivå vid förarens öra på 94 dBA, grundat på mätningar på identiska maskiner enligt EN 11201.

## Ljudstyrka

Maskinen har en garanterad ljudeffektsnivå på 105 dBA, grundat på mätningar på identiska maskiner i enlighet med anvisningarna i EN 3744.

## Vibration

Maskinen ger en maximal hand-/armvibration på 12,7 m/s<sup>2</sup>, grundat på mätningar på identiska maskiner i enlighet med anvisningarna i EN 1033.

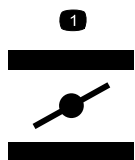
# Säkerhets- och instruktionsdekaler

**Viktigt:** Säkerhets- och instruktionsdekalerna sitter nära potentiella farozoner. Byt ut skadade dekaler.



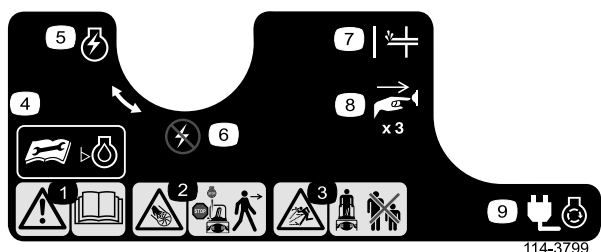
94-2577

1. Håll styrstängan mot handtaget för att starta rotorbladen.
2. Släpp styrstängan för att stoppa rotorbladen.



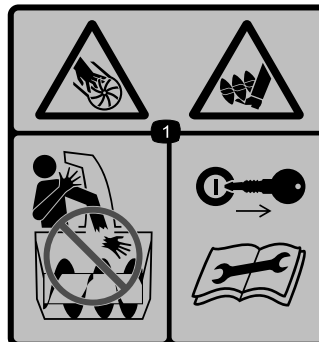
110-9363

1. Choke



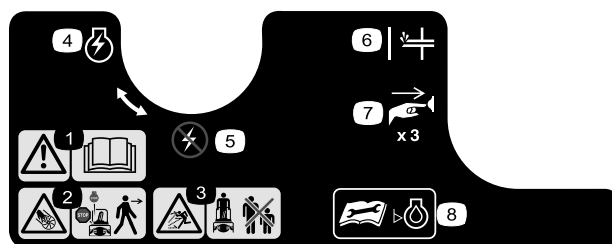
108-4930 (Model 38571 only)

1. Varning – läs *Bruksanvisningen*.
2. Kapnings-/avslitningsrisk, rotorblad – stanna motorn innan du lämnar maskinen.
3. Risk för utslungade föremål – håll kringstående på behörigt avstånd från maskinen.
4. Läs *bruksanvisningen* innan du kontrollerar motorns oljenivå.
5. Motorn påslagen
6. Motorn avstängd
7. Snapspump
8. Tryck på knappen tre gånger för att snapsa motorn.
9. Anslut maskinen för att för att starta den elektriska startmotorn.



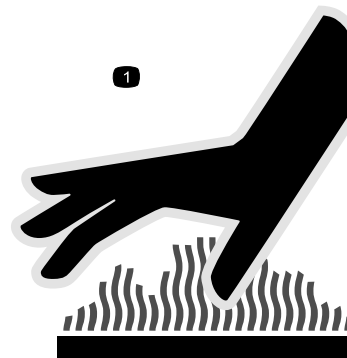
114-1711

1. Kapnings-/avslitningsrisk, rotorblad – placera aldrig handen i utkastaren. Ta ur tändningsnyckeln och läs anvisningarna innan du utför service eller underhåll.



114-3753 (Model 38575 only)

1. Varning – läs *Bruksanvisningen*.
2. Kapnings-/avslitningsrisk, rotorblad – stanna motorn innan du lämnar maskinen.
3. Risk för utslungade föremål – håll kringstående på behörigt avstånd från maskinen.
4. Motorn påslagen
5. Motorn avstängd
6. Snapspump
7. Tryck på knappen tre gånger för att snapsa motorn.
8. Läs *bruksanvisningen* innan du kontrollerar motorns oljenivå.



114-3794

1. Varm yta (på avgasskärmen)

# Instalação

## Lösa delar

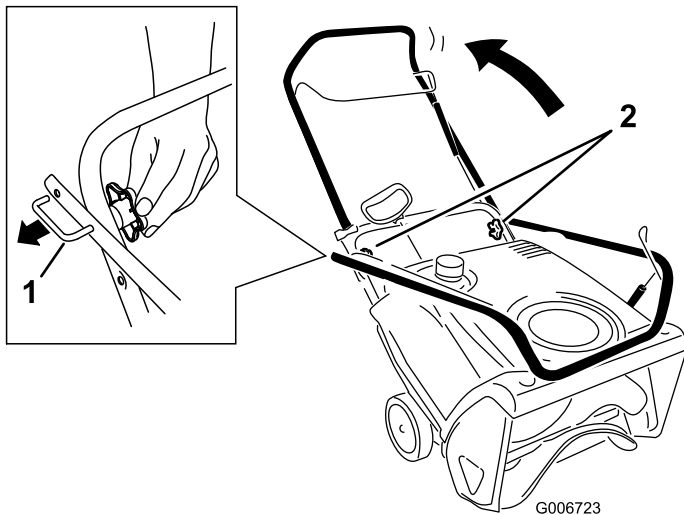
Använd diagrammet nedan för att kontrollera att alla delar finns med.

Tillvägagångssätt	Beskrivning	Antal	Användning
1.	Inga delar krävs	–	Fäll upp handtaget.
2.	Skrudar Utkastarenhet Utkastarhandtag	3 1 1	Montera utkastaren.

## 1. Fälla upp handtaget

### Tillvägagångssätt

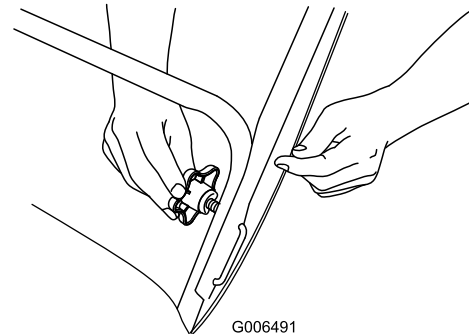
1. Lossa knapparna, dra ur de U-formade handtagsspärrarna tills du kan röra handtaget fritt och rotera handtaget till arbetsläge (Figur 3).



Figur 3

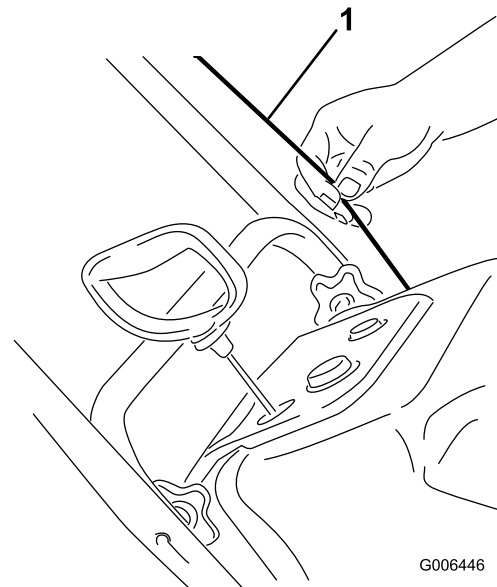
1. U-formad handtagsspärr (2)
2. Handtagsvred

2. Sätt i änden av den U-formade handtagsspärren i det öppna hålet i handtaget och dra åt handtagsknapparna tills de sitter ordentligt (Figur 4).



Figur 4

**Viktigt:** Kontrollera att styrkabeln inte kommer i kläm eller vrids (Figur 5).



Figur 5

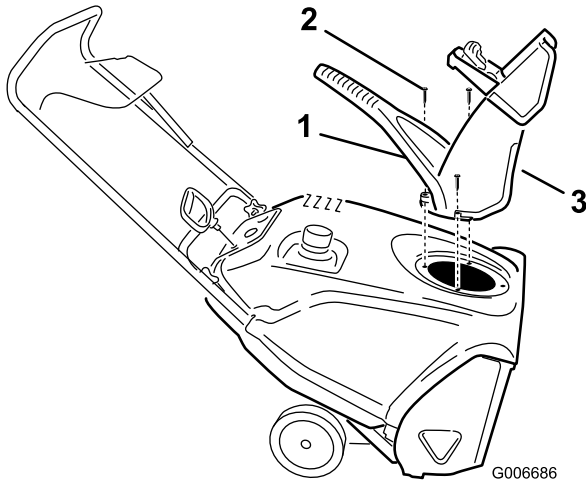
1. Styrkabel

## 2. Montering av utkastare

3	Skrudar
1	Utkastarenhet
1	Utkastarhandtag

### Tillvägagångssätt

Montera utkastaren enligt beskrivningen (Figur 6).



Figur 6

1. Utkastarhandtag
2. Skruv (3)
3. Utkastare

**Obs:** Monteringen blir enklare om du använder en liten spärrnyckel för att dra åt skruvarna.

**Viktigt:** Överdra inte skruvarna eftersom du kan skada utkastaren och hindra den från att rotera fritt.

## 3. Fylla på olja i motorn

### Tillvägagångssätt

Snöslungan levereras inte med olja i motorn, men en oljeflaska medföljer.

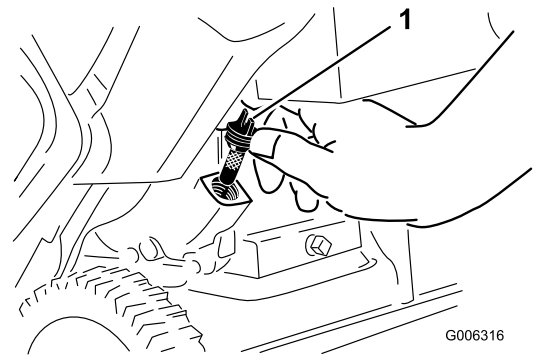
**Viktigt:** Fyll motorn med olja innan du startar den.

**Obs:** Oljeflaskan kan innehålla mer olja än det behövs. Fyll inte på motorn för mycket.

Maximal påfyllning: 0,62 l, typ: renad fordonsolja med API-klassificering SJ, SL eller högre.

- Vid temperaturer över 0 °C ska SAE 30 användas.
- Vid temperaturer mellan -18 °C och 0 °C ska SAE 5W30 eller SAE 10 användas.
- Vid lufttemperaturer under -18 °C ska SAE 0W30 användas.

1. Flytta snöslungan till ett plant underlag.
2. Rengör runt oljepåfyllningslocket (Figur 7).



Figur 7

1. Oljepåfyllningslock

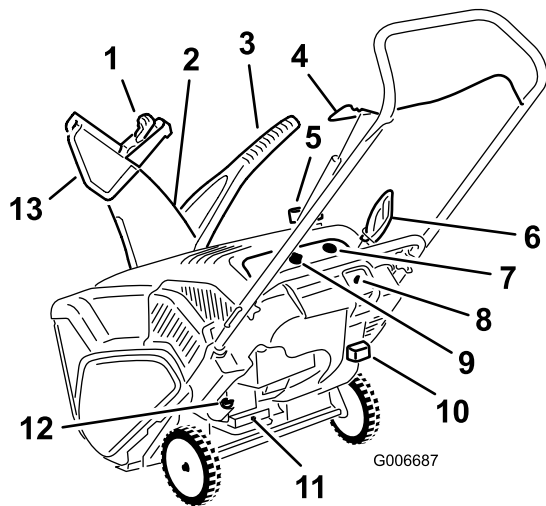
3. Skruva loss oljepåfyllningslocket och ta bort det.
4. Placera snöslungan i arbetsläge och håll **försiktigt** i olja i vevhuset tills det nästan rinner över.
5. Skruva dit oljepåfyllningslocket i hålet och dra åt det ordentligt.

## 4. Justera styrkabeln

### Tillvägagångssätt

Se Justera styrkabeln under Underhåll.

# Produktöversikt



Figur 8

- |                              |  |
|------------------------------|--|
| 1. Strålriktarens avtryckare | 8. Elektrisk startknapp (endast på modell 38571) |
| 2. Utkastare                 | 9. Tändningsnyckel                               |
| 3. Utkastarhandtag           | 10. Choke  |
| 4. Styrstång                 | 11. Avtappningsplugg                             |
| 5. Tanklock                  | 12. Oljepåfyllningslock                          |
| 6. Startsnöre                | 13. Strålriktare                                 |
| 7. Snapspump                 |  |

# Körning

**Obs:** Vänster och höger sida på maskinen är lika med förarens vänstra respektive högra sida vid normal körning.

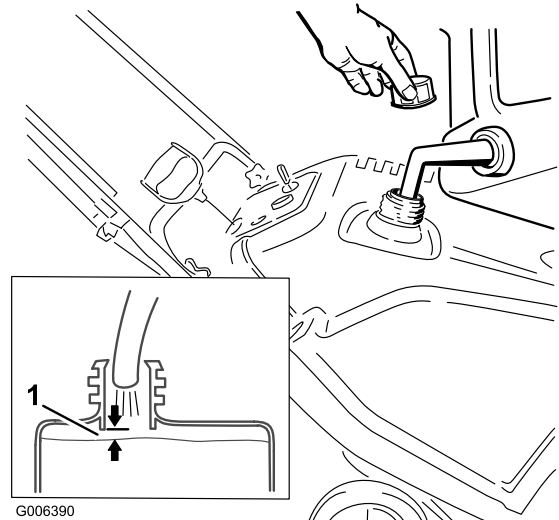


Bensin är mycket brandfarligt och explosivt. Brand eller explosion i bensin kan ge dig och andra personer brännskador.

- För att förhindra att statisk elektricitet antänder bensinen ska bensindunken och/eller snöslungan placeras på marken före påfyllning, inte i ett fordon eller ovanpå ett föremål.
- Fyll tanken utomhus, då motorn är kall. Torka upp utspillt bränsle.
- Hantera inte bensin när du röker eller är i närheten av en öppen låga eller gnistor.
- Förvara bensin i en godkänd bränsledunk som förvaras oåtkomlig för barn.

# Fylla bränsletanken

Fyll på färsk blyfri bensin i bränsletanken (Figur 9).



Figur 9

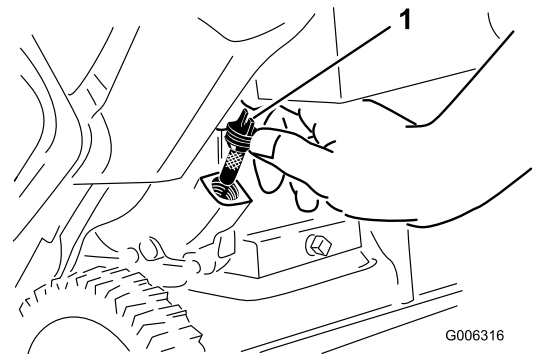
1. 6 mm

**Viktigt:** Använd inte E85- eller E20-bränsle. Alternativa bränslen med högt alkoholinnehåll kan leda till trög start och dålig motorkapacitet och kan orsaka inre motorskador.

# Kontrollera oljenivån i motorn

**Serviceintervall:** Varje användning eller dagligen—Kontrollera oljenivån och fyll på olja vid behov.

1. Flytta snöslungan till ett plant underlag.
2. Rengör runt oljepåfyllningslocket (Figur 10).



Figur 10

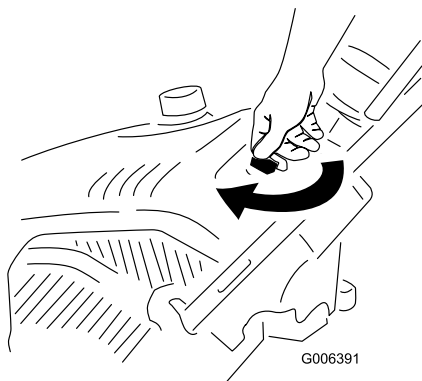
1. Oljepåfyllningslock
3. Skruva loss oljepåfyllningslocket och ta bort det.
4. Om oljenivån är låg placerar du snöslungan i arbetsläge och håller **försiktigt** i olja i vevhuset tills det nästan rinner över. (Maximal påfyllning:

0,62 l, typ: SAE 30 renad fordonsolja med API-klassificering SJ, SL eller högre.)

5. Skruva dit oljepåfyllningslocket i hålet och dra åt det ordentligt.

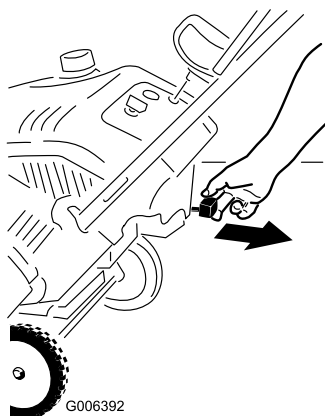
## Starta motorn

1. Vrid tändningsnyckeln medsols till det påslagna läget (Figur 11).



Figur 11

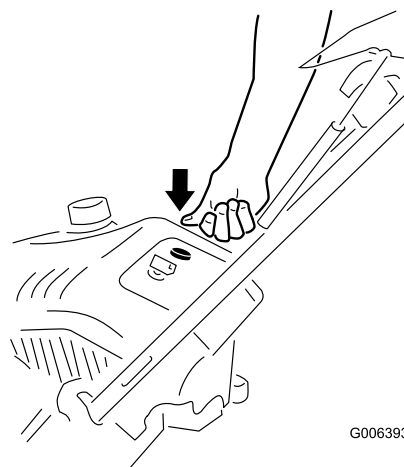
2. Dra ut choken (Figur 12).



Figur 12

1. Choke

3. Snapsa genom att trycka in knappen ordentligt med tummen tre gånger, och hålla in knappen en sekund vid varje tryckning innan du släpper den igen (Figur 13).

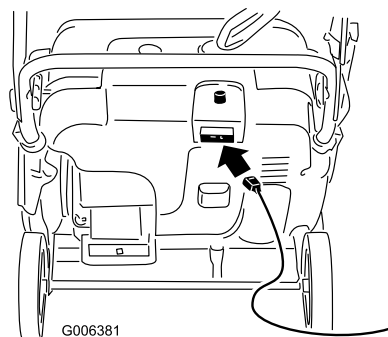


Figur 13

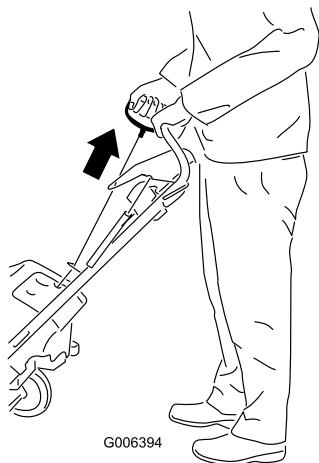
**Obs:** Ta av dig handsken när du snapsar så att ingen luft kan komma ut ur snapshålet.

**Viktigt:** Snapsa eller choka inte om motorn har körts och är varm. För mycket snapsning kan flöda motorn och göra att den inte startar.

4. Anslut en förlängningsladd till en strömkälla och snöslungan och tryck på den elektriska startknappen (endast modell 38571) (Figur 14) eller dra i startsnörets handtag (Figur 15).



Figur 14



Figur 15

**Viktigt:** Aktivera elstarten högst 10 gånger med intervaller om 5 sekunder, där snöslungan först får vara på i 5 sekunder och sedan av i 5 sekunder. Överdriven användning av elstarten kan leda till överhettning och skada. Om motorn inte startar efter dessa försök, väntar du minst 40 minuter så att startern kan kallna innan ett nytt startförsök görs. Ta med snöslungan till en auktoriserad återförsäljare för reparation om motorn inte startar efter andra försöket (endast modell 38571).

5. Tryck långsamt in choken med motorn igång.
6. Koppla från förlängningssladden från strömkällan och snöslungan (endast modell 38571).

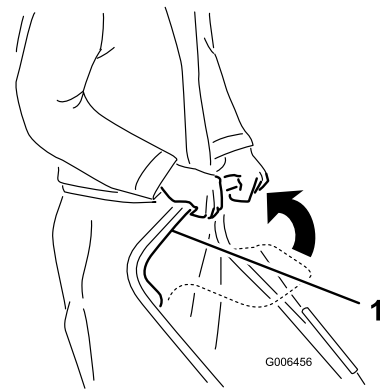


Om du lämnar snöslungan ansluten till ett eluttag kan någon råka starta snöslungan av misstag och skada människor eller föremål (endast modell 38571).

Koppla bort strömkabeln så snart du inte ska starta snöslungan.

## Koppla in rotorbladen

Håll styrstången mot handtaget för att starta rotorbladen (Figur 16).



Figur 16

1. Styrstång

## Urkoppling av rotorbladen

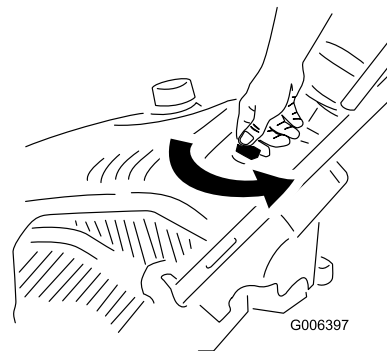
Släpp styrstången för att stoppa rotorbladen (Figur 17).



Figur 17

## Stänga av motorn

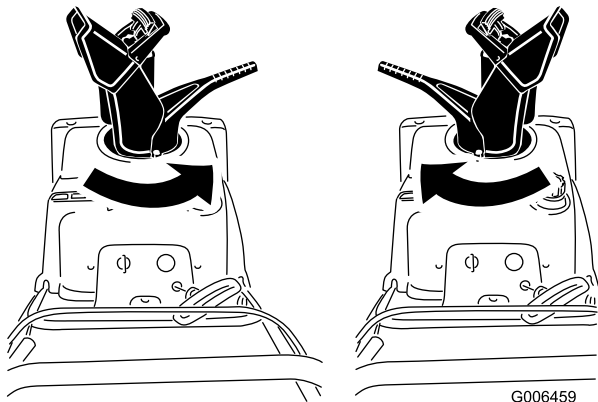
Stanna motorn genom att vrida tändningsnyckeln motsols till det avslagna läget (Figur 18).



Figur 18

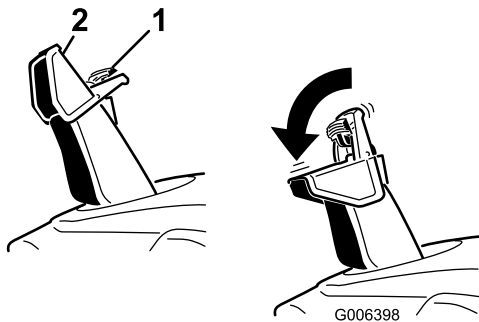
## Justera utkastaren och strålriktaren

Justera utkastaren genom att flytta utkastarhandtaget enligt bilden (Figur 19).



Figur 19

Om du vill höja eller sänka strålriktarens vinkel trycker du på strålriktarens avtryckare och flyttar den uppåt eller nedåt (Figur 20).



Figur 20

1. Strålriktarens avtryckare    2. Strålriktare

## Förhindra fastfrysning efter användning

- Låt motorn vara påslagen ett par minuter för att förhindra att rörliga delar fryser fast. Stäng av motorn, vänta tills alla rörliga delar har stannat och ta sedan bort is och snö från snöslungan.
- Rensa bort eventuell snö och is från utkastarens nederdel.
- Vrid utkastaren åt vänster och höger för att frigöra den från eventuell ispåbyggnad.
- Låt tändningsnyckeln vara i läget AV, dra i startsnörets handtag flera gånger eller tryck på den elektriska

startknappen en gång (endast modell 38571) för att undvika att startsnöret och elstarten fryser fast.

- Under snöiga och kalla väderförhållanden kan vissa reglage och rörliga delar frysa fast. Använd inte för mycket kraft för att försöka manövrera reglage som har frusit fast. Starta motorn och låt den gå några minuter om du har problem med att manövrera ett reglage eller en del.

## Arbetstips



**Rotorbladen kan kasta stenar, leksaker och andra främmande föremål och ge föraren eller kringstående allvarliga personskador.**

- **Håll området som ska röjas fritt från föremål som kan plockas upp och slungas omkring av rotorbladen.**
- **Håll barn och husdjur på avstånd från det område som ska röjas.**
- Röj snön så snart som möjligt efter snöfallet.
- Om snöslungan inte driver sig själv framåt på hala underlag eller i tung snö, ska du trycka handtaget framåt men låta snöslungan arbeta i sin egen takt.
- Låt stråken överlappa varandra för effektiv snöröjning.
- Låt snön slungas ut mot lä när så är möjligt.

# Underhåll

**Obs:** Vänster och höger sida på maskinen är lika med förarens vänstra respektive högra sida vid normal körning.

## Rekommenderat underhåll

Underhållsintervall	Underhållsförfarande
Efter den första timmen	<ul style="list-style-type: none"><li>• Kontrollera styrkabeln och justera den vid behov.</li><li>• Kontrollera fästelementen och dra åt dem om de är lösa.</li></ul>
Efter de första 2 timmarna	<ul style="list-style-type: none"><li>• Byt ut motoroljan.</li></ul>
Varje användning eller dagligen	<ul style="list-style-type: none"><li>• Kontrollera oljenivån och fyll på olja vid behov.</li></ul>
Årligen	<ul style="list-style-type: none"><li>• Kontrollera styrkabeln och justera den vid behov.</li><li>• Kontrollera rotorbladen och låt en auktoriserad återförsäljare byta ut dem och skrapan vid behov.</li><li>• Byt ut motoroljan.</li><li>• Utför service på tändstiftet och byt ut det vid behov.</li><li>• Kontrollera fästelementen och dra åt dem om de är lösa.</li><li>• Låt en auktoriserad återförsäljare inspektera drivremmen och byta ut den vid behov.</li></ul>
Årligen eller före förvaring	<ul style="list-style-type: none"><li>• Förbered snöslungan för förvaring.</li></ul>

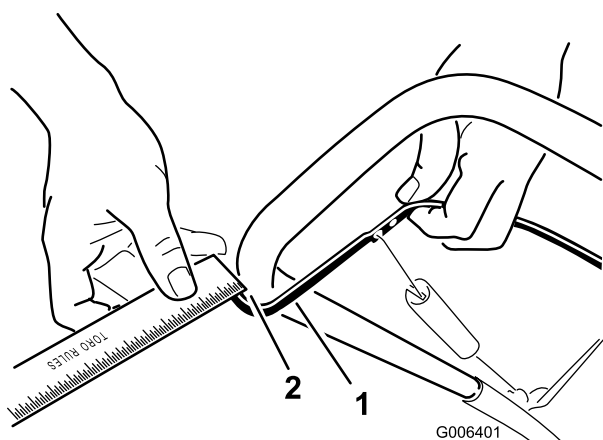
## Justera styrkabeln

### Kontrollera styrkabeln

**Serviceintervall:** Efter den första timmen—Kontrollera styrkabeln och justera den vid behov.

Årligen—Kontrollera styrkabeln och justera den vid behov.

För styrstången tillbaka mot handtaget för att få bort slacket i styrkabeln (Figur 21).



Figur 21

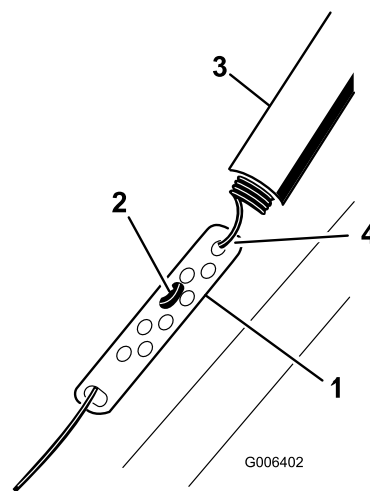
1. Styrstång
2. 2 till 3 mm mellanrum

**Obs:** Kontrollera att det finns ett mellanrum på 2 till 3 mm mellan styrstången och handtaget (Figur 21).

**Viktigt:** Styrkabeln måste ha ett visst slack när du släpper styrstången för att rotorbladen ska kunna stanna normalt.

### Justera styrkabeln

1. Skjut upp fjäderkåpan och haka loss fjädern från justerlänken (Figur 22).



Figur 22

1. Justerlänk
2. Z-inpassning
3. Fjäderkåpa
4. Haka loss fjädern här.

**Obs:** Du kan dra upp justerlänken och vajern för att underlätta lossandet av fjädern.

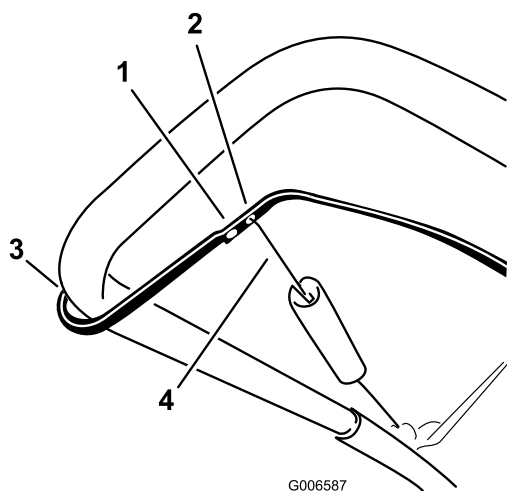
2. Flytta Z-inpassningen till ett högre eller lägre hål i justerlänken efter behov för att erhålla mellanrummet

på 2–3 mm mellan styrstången och handtaget (Figur 21).

**Obs:** Om Z-inpassningen flyttas upp, minskar mellanrummet mellan styrstången och handtaget. Om den flyttas ned ökar mellanrummet.

3. Haka fast fjädern på justerlänken och skjut dit fjäderkåpan över justerlänken.
4. Se Kontrollera styrkabeln för mer information om att kontrollera justeringen.

**Obs:** När snöslungan har använts en längre tid kan drivremmen bli sliten och förlora sin ursprungliga remspänning. Om drivremmen slirar (och man hör ett oavbrutet gnisslande) vid tung belastning lossar du fjädern från justerlänken och flyttar fjädern överände till det hål som är längst från styrstångens vridpunkt (Figur 23). Haka därefter fast fjädern i justerlänken och justera styrkabeln.



Figur 23

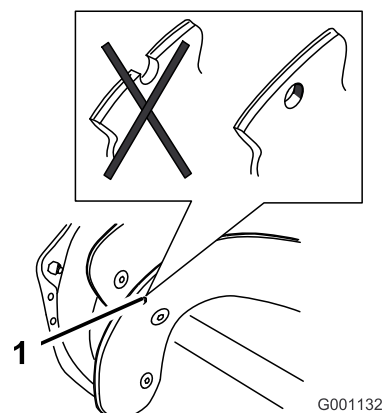
1. Ta bort den övre änden av fjädern från det här hålet
2. Sätt i den övre änden av fjädern i det här hålet
3. Vridpunkt
4. Fjäders övre ände

**Obs:** Remmen kan slira (gnissla) vid våta förhållanden. Torka ut drivsystemet genom att starta rotorn och köra den utan belastning i 30 sekunder.

## Kontrollera rotorbladen

**Serviceintervall:** Årligen—Kontrollera rotorbladen och låt en auktoriserad återförsäljare byta ut dem och skrapan vid behov.

Kontrollera rotorbladen före varje arbetspass så att de inte är slitna. När eggen på ett rotorblad har slitits ned till slitageindikatorhålet, ska en auktoriserad återförsäljare byta ut alla tre rotorbladen och skrapan (Figur 24).



Figur 24

1. Slitageindikatorhål

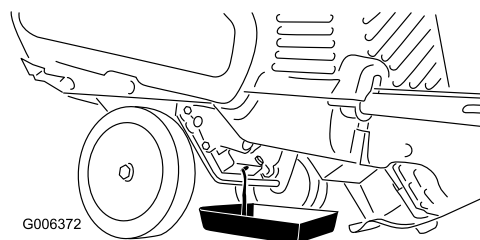
## Byta ut motoroljan

**Serviceintervall:** Efter de första 2 timmarna

Årligen

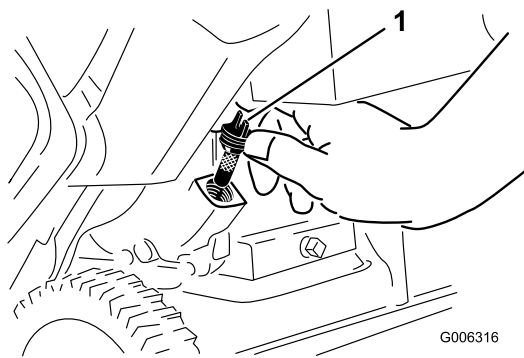
Kör motorn i några minuter före oljebytet för att värma oljan. Varm olja rinner lättare och för med sig mer föroreningar.

1. Stanna motorn och vänta tills alla rörliga delar har stannat.
2. Flytta snöslungan till ett plant underlag.
3. Placera ett kärl under oljepluggen och skruva sedan ur oljepluggen och fäll snöslungan bakåt och töm ut den använda oljan i kärlet (Figur 25).



Figur 25

4. När du har tömt ur oljan återställer du snöslungan i arbetsläge.
5. Sätt i oljepluggen och dra åt den ordentligt.
6. Rengör runt oljepåfyllningslocket (Figur 26).



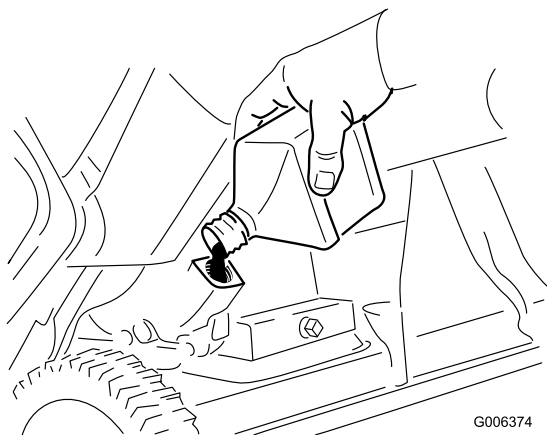
Figur 26

1. Oljepåfyllningslock

7. Skruva loss oljepåfyllningslocket och ta bort det (Figur 26).
8. Placera snöslungan i arbetsläge och håll **försiktigt** i olja i vevhuset tills det nästan rinner över (Figur 27).

Maximal påfyllning: 0,62 l, typ: renad fordonsolja med API-klassificering SJ, SL eller högre.

- Vid temperaturer över 0 °C ska SAE 30 användas.
- Vid temperaturer mellan -18 °C och 0 °C ska SAE 5W30 eller SAE 10 användas.
- Vid lufttemperaturer under -18 °C ska SAE 0W30 användas.



Figur 27

9. Skruva dit oljepåfyllningslocket i hålet och dra åt det ordentligt.
10. Torka upp all utspilld olja.
11. Kassera den använda oljan enligt lokala föreskrifter på en återvinningsstation.

## Utför service på tändstiftet

**Serviceintervall:** Årligen—Utför service på tändstiftet och byt ut det vid behov.

Använd ett **Champion RN4C** eller motsvarande tändstift.

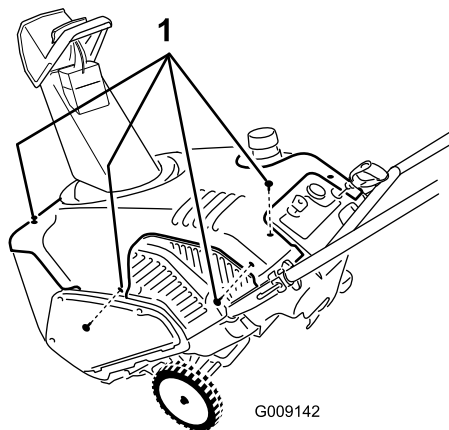
1. Stanna motorn och vänta tills alla rörliga delar har stannat.
2. Vänta tills motorn har svalnat helt.



När motorn har varit igång är ljuddämparen och andra motorkomponenter mycket heta och du kan få allvarliga brännskador om du vidrör dem.

I den här proceduren måste du lossa avgasskärmen som sitter ovanpå ljuddämparen och lägga din hand nära ljuddämparen och motorn. Låt maskinen svalna helt innan du påbörjar proceduren.

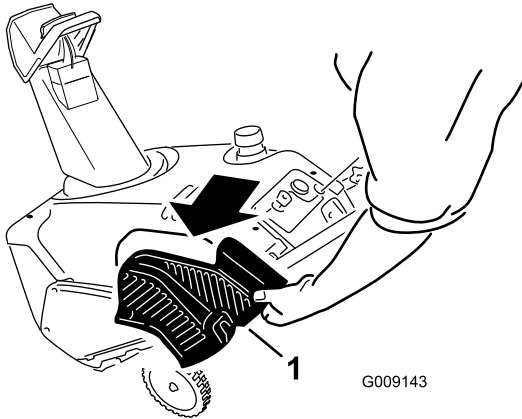
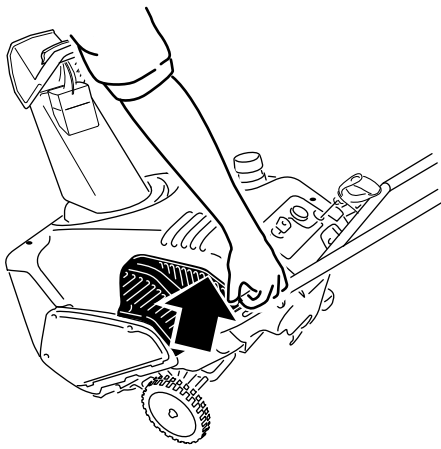
3. Lossa och spara fästelementen som håller fast höljet enligt figuren (Figur 28).



Figur 28

1. Lossa de fyra fästelementen

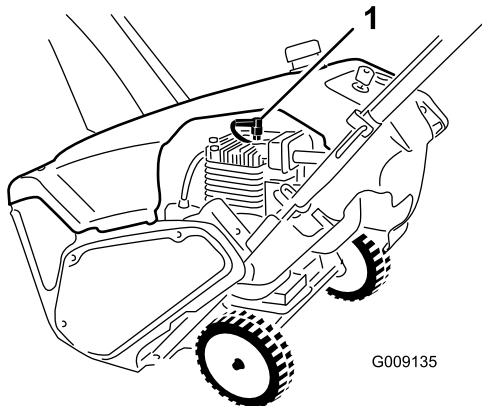
4. Lyft upp höljets bakre vänstra hörn och dra avgasskärmen nedåt och utåt från motorrummet (Figur 29).



Figur 29

1. Avgasskärm

5. Lossa kabeln från tändstiftet (Figur 30).



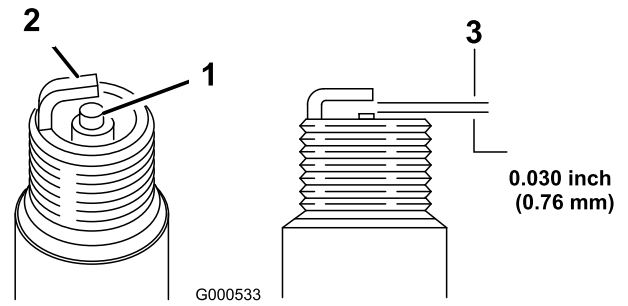
Figur 30

1. Tändkabel

6. Rengör runt tändstiftet.
7. Skruva bort tändstiftet ur cylindertoppen.

**Viktigt:** Ett sprucket, skadat eller smutsigt tändstift måste bytas ut. Rengör inte elektroderna eftersom flagor kan ta sig in i cylindern och orsaka skador på motorn.

8. Ställ in gapet på det nya stiftet till 0,76 mm (Figur 31).



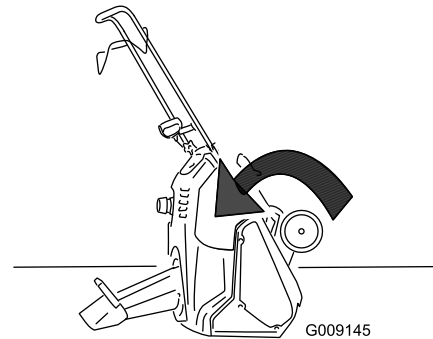
Figur 31

1. Mittelektrodisisolator
2. Sidoelektrod
3. Luftgap (ej i skala)

9. Montera tändstiftet och dra åt det ordentligt.

10. Anslut tändkabeln till tändstiftet.

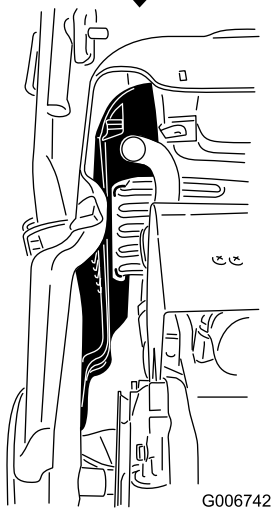
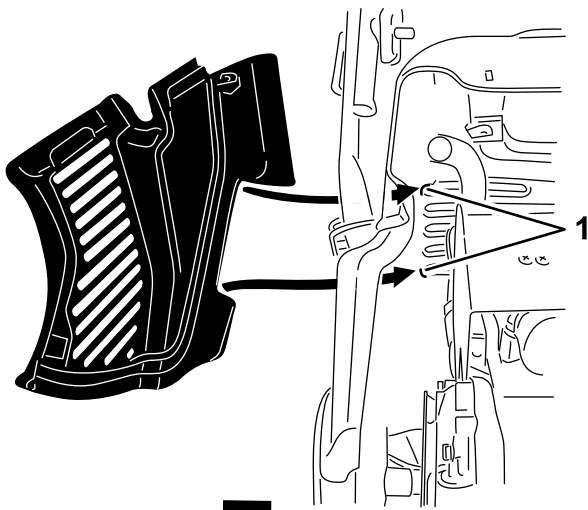
11. Tippa snöslungan framåt på dess framsida så blir det enklare att montera avgasskärmen (Figur 32).



Figur 32

12. För upp avgasskärmen i höljet bakifrån från vänster.

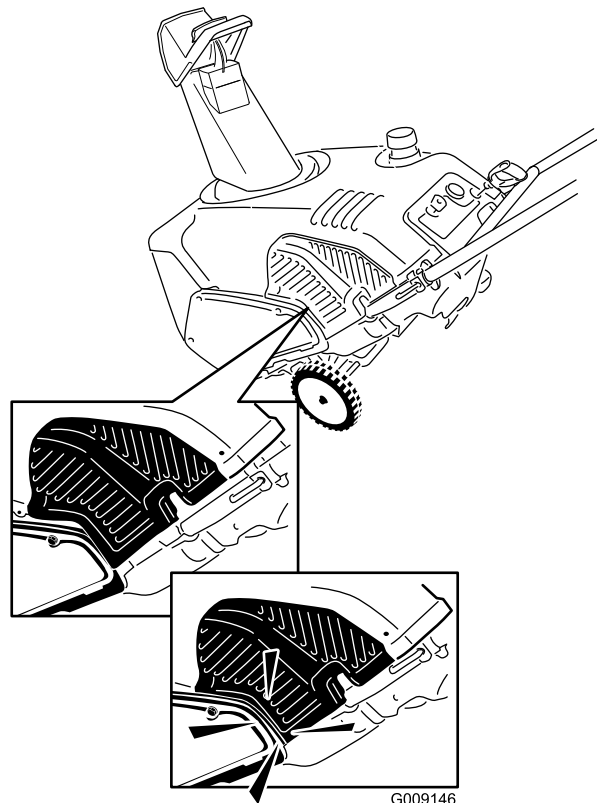
**Obs:** Kontrollera att avgasskärmens övre klack passar i flikarna på höljets insida (Figur 33).



**Figur 33**

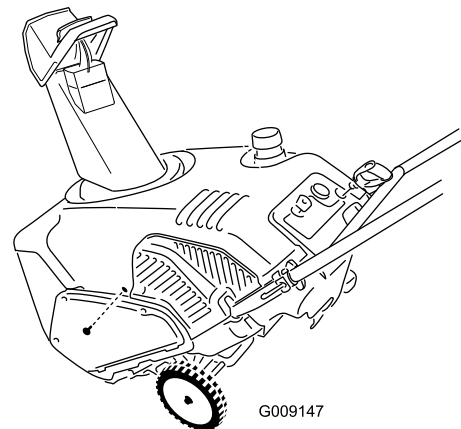
1. Flikar

13. Fäst de två skruvarna i avgasskärmen.
14. Återgå till snöslungans arbetsläge.
15. Stoppa ned skyddets nedre klack bakom remkåpan (Figur 34).



**Figur 34**

16. Fäst avgasskärmen med den lilla sidoskruv som du tog bort tidigare (Figur 35).



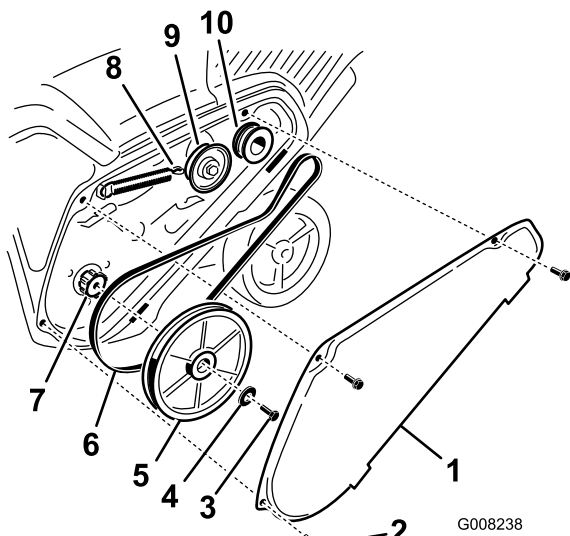
**Figur 35**

1. Här sitter den lilla sidoskruven

## Byta ut drivremmen

Byt drivremmen om den har blivit sliten, oljeindränkt, sprucken, nött eller fått andra skador.

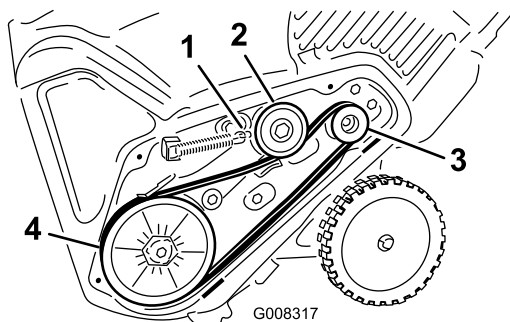
1. Ta bort drivremskåpan genom att lossa de tre bultarna enligt figuren Figur 36.



Figur 36

- |                         |  |
|-------------------------|--|
| 1. Drivremskåpa         | 6. Drivrem   |
| 2. Bult (3)             | 7. Rotorspindel                                      |
| 3. Bult till rotorskiva | 8. Bromsfjäder (haka loss från mellandrevsarmen här) |
| 4. Böjd bricka          | 9. Mellanremskiva                                    |
| 5. Rotorskiva           | 10. Motorremskiva                                    |

2. Haka loss bromsfjäders från mellandrevsarmen för att minska remspänningen (Figur 36).
3. Lossa skruven och den böjda brickan som håller fast rotorskivan (Figur 36).
4. Ta bort rotorskivan och drivremmen (Figur 36).
5. Montera den nya drivremmen så som visas i (Figur 37).



Figur 37

- |  |                  |
|--|------------------|
| 1. Bromsfjäder (montera på mellandrevsarmen här) | 3. Motorremskiva |
| 2. Mellanremskiva                                | 4. Rotorskiva    |

**Obs:** Dra först den nya drivremmen runt motorremskivan, runt mellanremskivan och slutligen runt den lösa rotorskivan precis ovanför rotorspindelns (Figur 36).

6. Montera rotorskivan på rotorspindelns (Figur 36).

7. Montera den böjda brickan och rotorskivans bult och dra åt dem ordentligt (Figur 36).

**Obs:** De böjda brickornas konkava sida passar mot skivans utsida.

8. Montera bromsfjäders på mellandrevsarmen (Figur 37).
9. Montera drivremskåpan med de bultar som du tog bort i steg 1.

**Obs:** Kontrollera att drivremmen är korrekt justerad och fungerar som den ska; se Kontrollera styrkabeln och Justera styrkabeln.

# Förvaring

## Förvara snöslungan



- **Bensinångor är extremt lättantändliga, explosiva och farliga att andas in. Om du förvarar produkten i ett utrymme med öppen eld kan bensinångorna antändas och orsaka en explosion.**
- **Förvara inte snöslungan i ett hus (bostadsutrymme), i en källare eller något annat utrymme där är det finns gnistkällor som t.ex. varmvattenberedare, värmelement, torkskåp och liknande apparater.**

1. När du ska fylla på bränsle för sista gången på året ska du tillsätta bränslestabiliserare till färskt bränsle enligt motortillverkarens anvisningar.
2. Kör motorn under 10 minuter så att det stabiliserade bränslet fördelas i bränslesystemet.
3. Stanna motorn, låt den svalna och tappa ur bränsletanken, eller kör motorn tills den stannar.
4. Starta motorn igen och kör den tills den stannar.
5. Choka eller snapsa motorn, starta den en tredje gång och kör tills den inte startar igen.
6. Kassera oanvänt bränsle på lämpligt sätt. Lämna in bränslespill till återvinning eller använd det i bilen.  
**Obs:** Lagra inte stabiliserat bränsle längre än 90 dagar.
7. Byt motorolja medan motorn fortfarande är varm. Se Byta ut motorolja.
8. Ta bort tändstiftet.
9. Spruta in två teskedar olja i tändstiftshålet.
10. Montera tändstiftet för hand och dra åt det ordentligt. Se till att skruva åt stiftet ordentligt om du inte har en skiftnyckel.
11. Slå av tändningen och dra i startsnöret långsamt för att fördela oljan på cylinderns insida.
12. Rengör snöslungan.
13. Måla i lackskador med färg som du köpt från en auktoriserad återförsäljare. Slipa skadade ytor innan du målar dem och använd rostskydd så att metalldelarna inte rostar.

14. Se till att alla skruvar, bultar och muttrar är åtdragna. Reparera eller byt ut skadade delar.
15. Täck över snöslungan och förvara den på en ren, torr plats utom räckhåll för barn. Låt motorn svalna innan maskinen ställs undan i ett slutet utrymme.

# Anteckningar:

## International Distributor List

<b>Distributor:</b>	<b>Country:</b>	<b>Phone Number:</b>
Atlantis Su ve Sulama Sistemleri Lt	Turkey	90 216 344 86 74
Balama Prima Engineering Equip	Hong Kong	852 2155 2163
B-Ray Corporation	Korea	82 32 551 2076
Casco Sales Company	Puerto Rico	787 788 8383
Ceres S.A	Costa Rica	506 239 1138
CSSC Turf Equipment (pvt) Ltd	Sri Lanka	94 11 2746100
Cyril Johnston & Co	Northern Ireland	44 2890 813 121
Equivier	Mexico	52 55 539 95444
Femco S.A.	Guatemala	502 442 3277
G.Y.K. Company ltd.	Japan	81 726 325 861
Geomechaniki of Athens	Greece	30 10 935 0054
Guandong Golden Star	China	86 20 876 51338
Hako Gorund and Garden	Sweden	46 35 10 0000
Hayter Limited (U.K.)	United Kingdom	44 1279 723 444
Hydroturf Int. Co Dubai	United Arab Emirates	97 14 347 9479
Hydroturf Egypt LLC	Egypt	202 519 4308
Ibea S.p.A.	Italy	39 0331 853611
Irriamc	Portugal	351 21 238 8260
Jean Heybroek b.v.	Netherlands	31 30 639 4611
Lely (U.K.) Limited	United Kingdom	44 1480 226 800
Maquiver S.A.	Colombia	57 1 236 4079
Maruyama Mfg. Co. Inc.	Japan	81 3 3252 2285
Metra Kft	Hungary	36 1 326 3880
Mountfield a.s.	Czech Republic	420 255 704 220
Munditol S.A.	Argentina	54 11 4 821 9999
Oslinger Turf Equipment SA	Ecuador	593 4 239 6970
Oy Hako Ground and Garden Ab	Finland	358 987 00733
Parkland Products Ltd	New Zealand	64 3 34 93760
Prochaska & Cie	Austria	43 1 278 5100
RT Cohen 2004 Ltd	Israel	972 986 17979
Riversa	Spain	34 9 52 83 7500
Roth Motorgerate GmBh & Co	Germany	49 7144 2050
Sc Svend Carlsen A/S	Denmark	45 66 109 200
Solvart S.A.S	France	33 1 30 81 77 00
Spypros Stavrinides Limited	Cyprus	357 22 434131
Surge Systems India Limited	India	91 1 292299901
T-Markt Logistics Ltd	Hungary	36 26 525 500
Toro Australia	Australia	61 3 9580 7355
Toro Europe BVBA	Belgium	32 14 562 960



## Toro garanti

### Fel och produkter som omfattas

The Toro® Company och dess dotterbolag, Toro Warranty Company, lovar tillsammans, enligt ett gemensamt avtal, den ursprungliga köparen\* att reparera en Toro-produkt som använts för normalt arbete i hemmet\* om ett material- eller utförandefel uppstått. Följande tidsperioder gäller från det ursprungliga inköpsdatumet:

#### Produkter

Manuell motordriven klippare  
Åkgräsklippare med motor bak  
Åkgräsklippare  
Elektriska handhållna produkter  
Snöslungor  
Konsumentklippare med noll vändradie

#### Garantiperiod

Två års begränsad garanti  
Två års begränsad garanti  
Två års begränsad garanti  
Två års begränsad garanti  
Två års begränsad garanti  
Två års begränsad garanti

\* Med "Ursprunglig köpare" avses den person som ursprungligen köpte Toro-produkterna.

\* Med "Normalt arbete i hemmet" avses bruk av produkten i hemmet. Om produkten används på fler än ett ställe räknas det som kommersiellt bruk och då gäller garantin för kommersiellt bruk.

### Begränsad garanti för kommersiellt bruk

Garantin gäller Toro-konsumentprodukter och tillbehör som används i kommersiellt syfte, utbildnings- eller uthyrningssyfte rörande material- eller utförandefel under följande tidsperioder från inköpsdatum:

#### Produkter

Manuell motordriven klippare  
Åkgräsklippare med motor bak  
Åkgräsklippare  
Elektriska handhållna produkter  
Snöslungor  
Konsumentklippare med noll vändradie

#### Garantiperiod

90 dagars garanti  
90 dagars garanti  
90 dagars garanti  
90 dagars garanti  
90 dagars garanti  
45 dagars garanti

### Anvisningar för garantiservice

Följ denna procedur om du tror att det är något fel på din Toro-produkt rörande material eller utförande:

1. Kontakta din försäljningsrepresentant för att ordna produktservice. Om du av någon anledning inte kan kontakta din representant kan du i stället kontakta en Toro-auktoriserad återförsäljare för att få service där.
2. Ta med produkten och inköpsbeviset (kvitto) till försäljningsstället eller återförsäljaren.

Om du av någon anledning är missnöjd med din återförsäljares analys eller med den hjälp du får kontaktar du Toro-importören eller oss på:

Customer Care Department, Consumer Division  
Toro Warranty Company  
8111 Lyndale Avenue South  
Bloomington, MN 55420-1196  
Chef: Teknisk produktsupport: 001-952-887-8248

Se bifogad återförsäljarlista.

### Ägarens ansvar

Du måste underhålla din Toro-produkt enligt de underhållsprocedurer som beskrivs i användarhandboken. Sådant rutinunderhåll bekostas av dig, oavsett om det utförs av en återförsäljare eller av dig själv.

### Produkter och fel som inte omfattas

Denna uttryckliga garanti omfattar inte:

- Kostnader för regelbundet underhåll rörande service och reservdelar, exempelvis filter, bränsle, smörjmedel, delar för finjustering av motorn, knivslipning, broms- och kopplingsjustering.
- Alla produkter eller delar som ändras, används felaktigt eller som måste bytas ut eller repareras på grund av normalt slitage, olyckshändelse eller felaktigt underhåll.
- Nödvändiga reparationer på grund av felaktigt bränsle, föroreningar i bränslesystemet eller fel som uppstår på grund av otillräcklig förberedelse av bränslesystemet för en inaktiv period som är längre än tre månader.
- Motor och transmission. Täcks av respektive tillverkares garanti med separata villkor och regler.

Alla reparationer som täcks av denna garanti måste utföras av en auktoriserad Toro-återförsäljare med reservdelar som godkänts av Toro.

### Allmänna villkor

Köparens rättigheter regleras av de nationella lagar som gäller i respektive land. De rättigheter köparen har i dessa lagar begränsas inte genom denna garanti.