



# Kit de refroidissement du système hydraulique

Tondeuse GrandStand®

N° de modèle 121-7480

Form No. 3373-398 Rev A

## Instructions de montage

# Montage

## Pièces détachées

Reportez-vous au tableau ci-dessous pour vérifier si toutes les pièces ont été expédiées.

Procédure	Description	Qté	Utilisation
<b>1</b>	Aucune pièce requise	–	Préparez la machine.
<b>2</b>	Aucune pièce requise	–	Déposez les flexibles basse pression.
<b>3</b>	Groupe de refroidissement du système hydraulique Boulon (5/16 x 3/4") Écrou (5/16")	1 2 2	Posez le groupe de refroidissement du système hydraulique.
<b>4</b>	Flexible de 61 cm (24") Flexible avec raccord en T Serre-câble Colliers de flexible	1 1 2 5	Posez les flexibles basse pression.
<b>5</b>	Faisceau de câblage Serre-câble	1 10	Acheminez le faisceau de câblage.
<b>6</b>	Aucune pièce requise	–	Purge du système hydraulique.



# 1

## Préparation de la machine

### Aucune pièce requise

### Procédure

#### ⚠ ATTENTION

Le liquide hydraulique qui s'échappe sous pression peut transpercer la peau et causer des blessures graves.

- Vérifiez l'état des flexibles et conduites hydrauliques, ainsi que le serrage de tous les raccords et branchements avant de mettre le système hydraulique sous pression.
- N'approchez pas les mains ou autres parties du corps des fuites en trou d'épingle ou des gicleurs d'où sort du liquide hydraulique sous haute pression.
- Utilisez un morceau de papier ou de carton pour détecter les fuites.
- Dépressurisez soigneusement le circuit hydraulique avant de travailler dessus.
- Consultez immédiatement un médecin si du liquide est injecté sous la peau.

1. Placez la machine sur une surface plane et horizontale.
2. Désengagez la prise de force (PDF) et serrez le frein de stationnement.
3. Coupez le moteur et attendez l'arrêt de toutes les pièces mobiles avant de quitter la position de conduite.
4. Enlevez la clé de contact.
5. Enlevez le couvercle de la batterie (Figure 33).
6. Débranchez le câble négatif de la batterie.
7. Réglez le tablier à la hauteur de coupe la plus basse.
8. Abaissez la plate-forme (Figure 1).

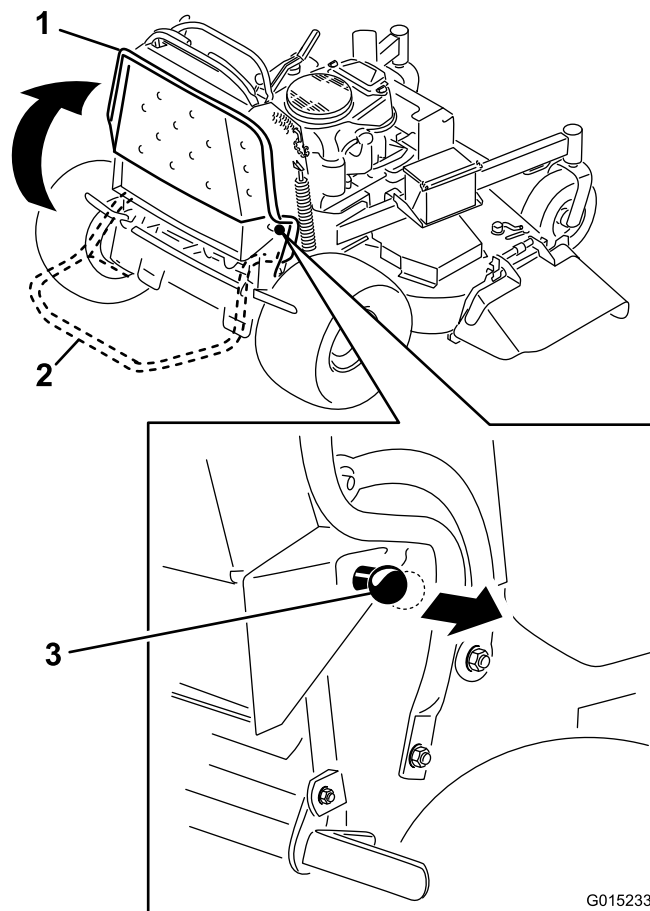


Figure 1

1. Plate-forme relevée
2. Plate-forme abaissée
3. Tirez sur le bouton pour débloquer la plate-forme

9. Retirez la goupille fendue qui fixe le support d'amortissement arrière (Figure 2).
10. Glissez la bague près de la machine (Figure 2).
11. Abaissez le support d'amortissement arrière sur la plate-forme (Figure 1 et Figure 2).

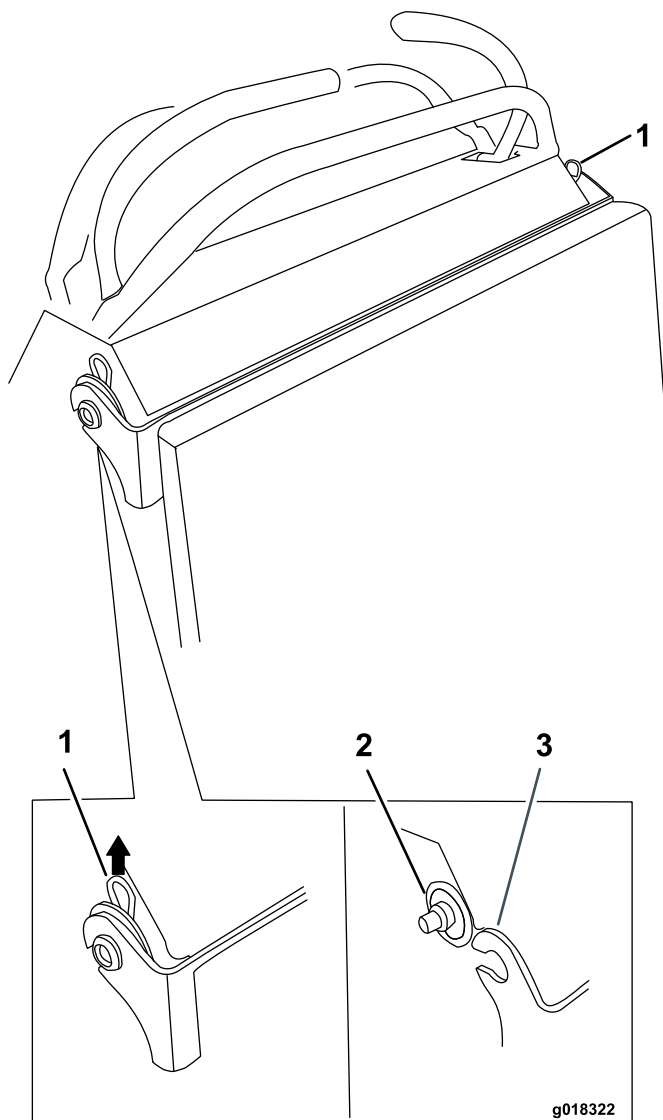


Figure 2

- |                    |                                    |
|--------------------|------------------------------------|
| 1. Goupille fendue | 3. Support d'amortissement arrière |
| 2. Bague           |                                    |

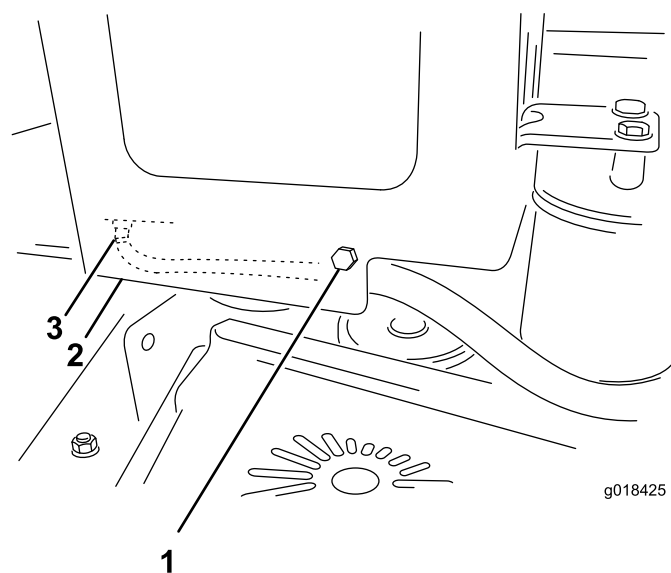


Figure 3

- |                                     |  |
|-------------------------------------|--|
| 1. Boulon de fixation du flexible   | 3. Raccord avant sur réservoir hydraulique |
| 2. Support de réservoir hydraulique |  |

2. Débranchez le flexible basse pression du raccord avant situé sous le réservoir hydraulique (Figure 3).

**Remarque:** Vidangez l'huile dans un bac de vidange.

3. Retirez et mettez au rebut les serre-câbles qui attachent les flexibles basse pression (Figure 4 et Figure 5).

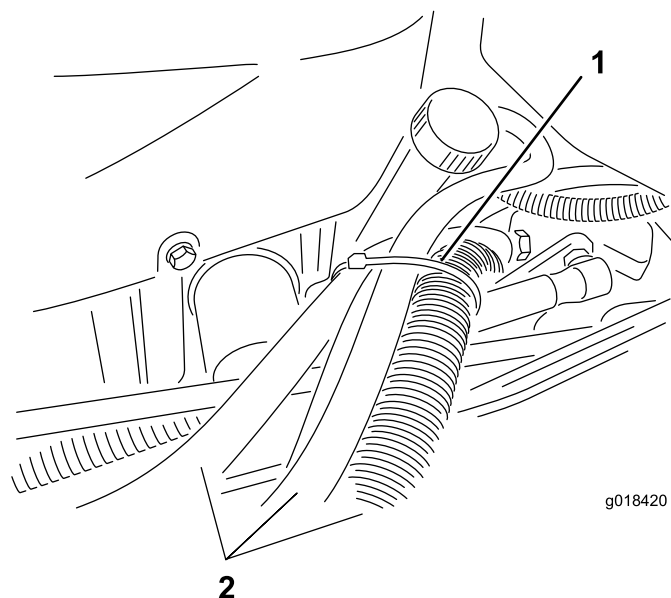


Figure 4

Votre modèle peut être différent de celui représenté.

- |                |              |
|----------------|--------------|
| 1. Serre-câble | 2. Flexibles |
|----------------|--------------|

## 2

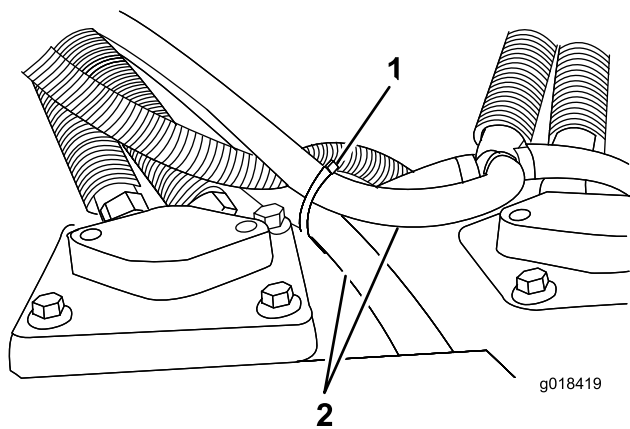
### Dépose des flexibles basse pression

Aucune pièce requise

#### Procédure

1. Retirez le boulon, l'écrou et le collier en R qui fixent le flexible qui relie la pompe droite au support du réservoir hydraulique (Figure 3).

**Remarque:** Mettez le collier en R au rebut.

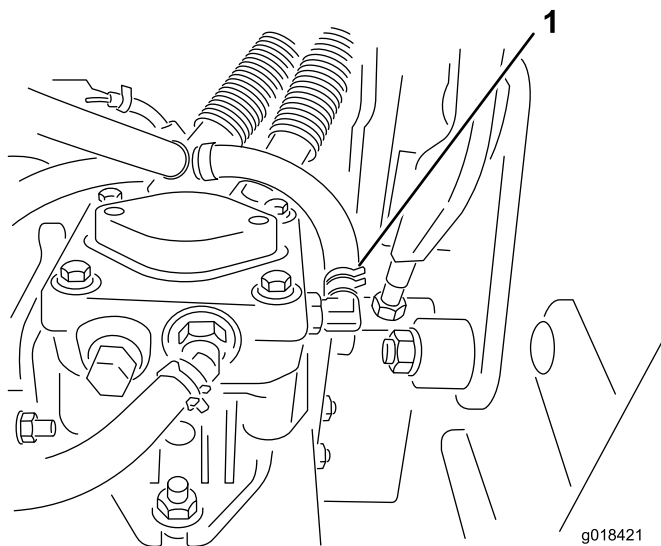


**Figure 5**

Votre modèle peut être différent de celui représenté.

1. Serre-câble
2. Flexibles basse pression

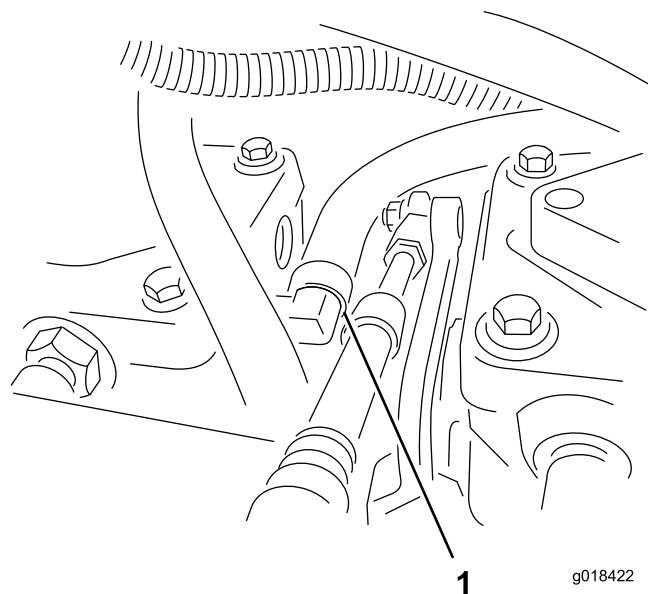
4. Débranchez le flexible basse pression de la pompe droite (Figure 6).



**Figure 6**

1. Débrancher ici

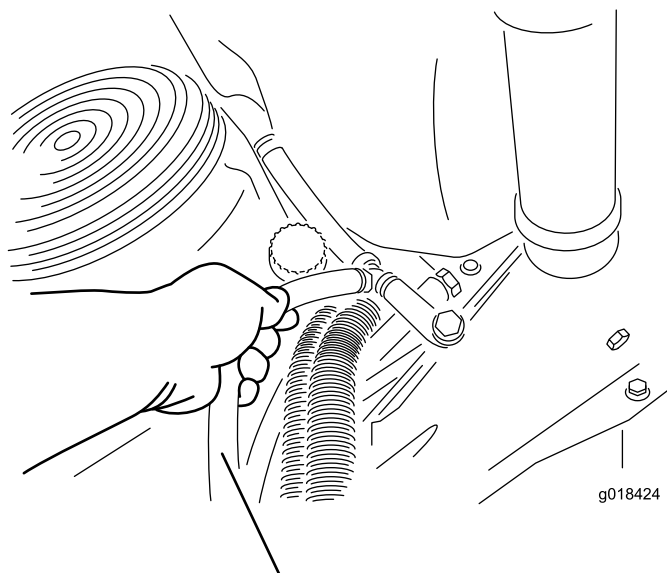
5. Débranchez le flexible basse pression de la pompe gauche (Figure 7).



**Figure 7**

1. Débrancher ici

6. Débranchez le flexible de la machine (Figure 8).



**Figure 8**

1. Débrancher le flexible

# 3

## Pose du groupe de refroidissement du système hydraulique

### Pièces nécessaires pour cette opération:

1	Groupe de refroidissement du système hydraulique
2	Boulon (5/16 x 3/4")
2	Écrou (5/16")

### Procédure

1. Au moyen d'un foret de 5/16 pouce, alésez le trou dans le support de réservoir (Figure 9).

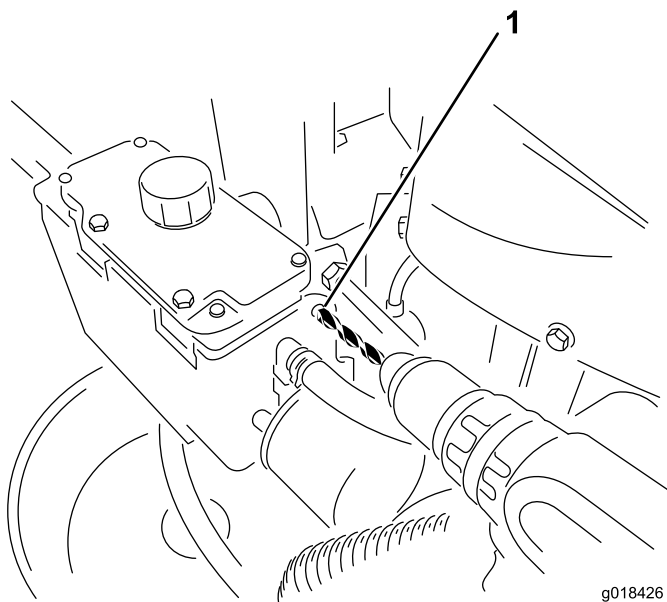


Figure 9

1. Trou

2. Localisez l'autocollant portant le numéro de série.

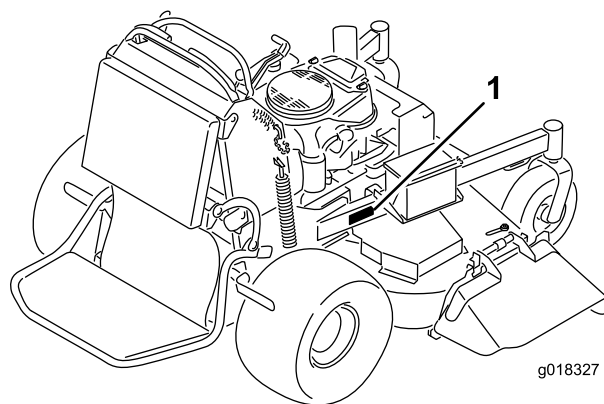


Figure 10

1. Emplacement des numéros de modèle et de série

3. Déterminez l'année-modèle d'après le numéro de série.
  - 2009 – numéros de série à partir de 290000001
  - 2010 – numéros de série à partir de 310000001
  - 2011 – numéros de série à partir de 311000001
4. Dans le groupe de refroidissement, localisez les trous de fixation dont vous aurez besoin pour votre machine.

**Remarque:** Utilisez les trous supérieurs pour les modèles 2011.

Utilisez les trous inférieurs pour les modèles 2009 et 2010.

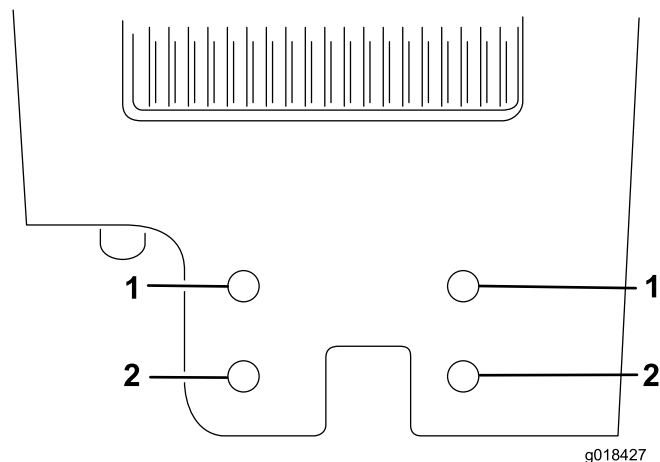
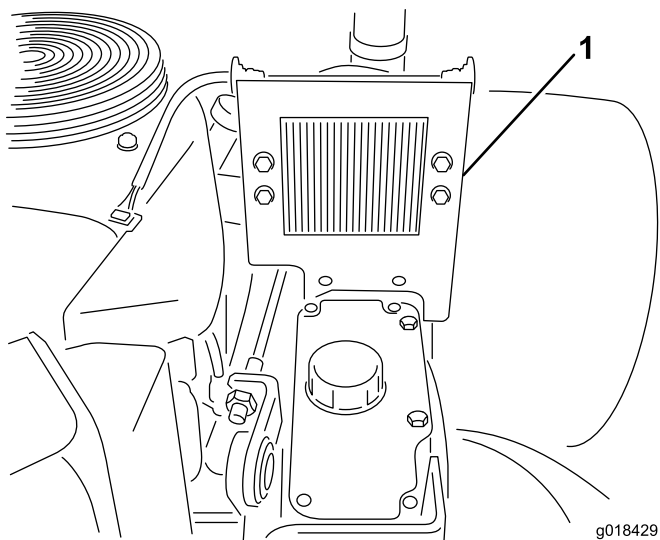


Figure 11

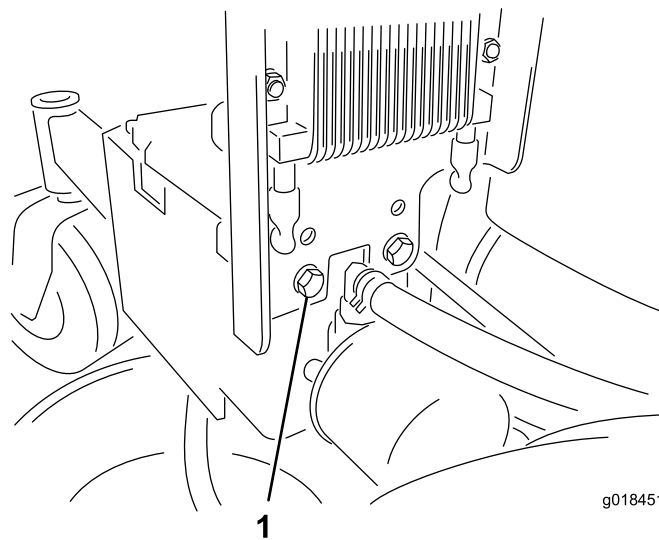
1. Trous supérieurs pour les modèles 2011.
2. Trous inférieurs pour les modèles 2009 et 2010.

5. Alignez le groupe de refroidissement sur le support du réservoir (Figure 12).



**Figure 12**

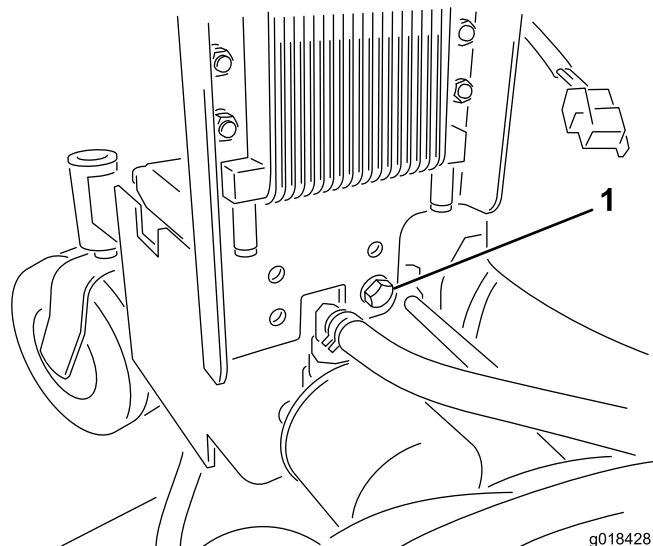
1. Groupe de refroidissement



**Figure 14**

1. Boulon et écrou

6. Utilisez la série de trous correcte pour votre machine et fixez le côté droit du groupe de refroidissement au support du réservoir hydraulique au moyen d'un boulon (5/16 x 1") et d'un écrou (5/16") (Figure 12 et Figure 13).



**Figure 13**

1. Boulon et écrou

7. En vous servant du support du refroidisseur comme gabarit, percez le second trou 5/16" dans le support du réservoir (Figure 12, Figure 13, et Figure 14).

8. Fixez le groupe de refroidissement avec le boulon et l'écrou (Figure 14).

## 4

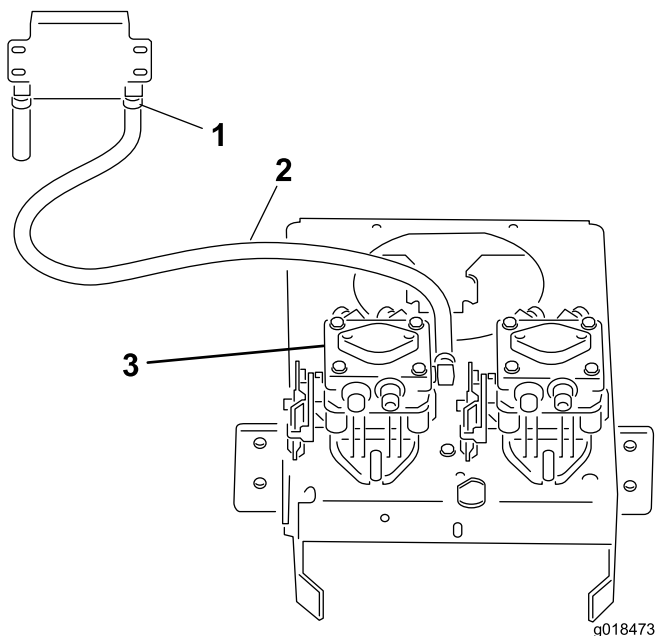
### Pose des flexibles basse pression

#### Pièces nécessaires pour cette opération:

1	Flexible de 61 cm (24")
1	Flexible avec raccord en T
2	Serre-câble
5	Colliers de flexible

#### Procédure

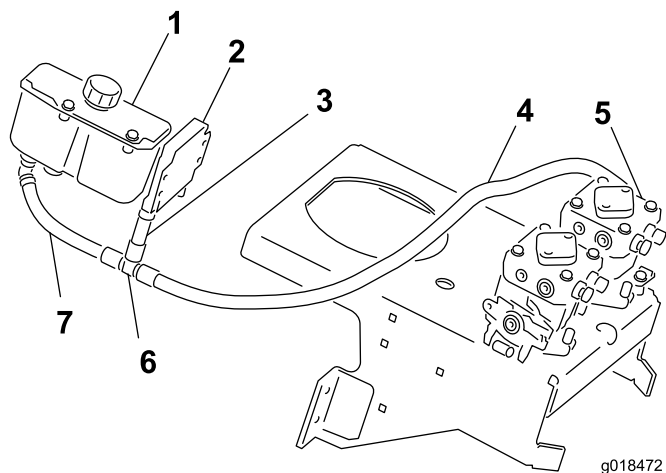
**Remarque:** Le flexible partant de la pompe gauche est raccordé à l'orifice d'entrée de radiateur (Figure 15).



**Figure 15**

1. Orifice d'entrée de groupe de refroidissement
2. Flexible reliant la pompe gauche et l'orifice d'entrée du groupe de refroidissement
3. Pompe gauche

**Remarque:** Le flexible partant de la pompe droite se branche à un raccord en T. Le flexible court partant du raccord en T se branche à l'orifice de sortie du radiateur. L'autre flexible se branche au réservoir hydraulique.

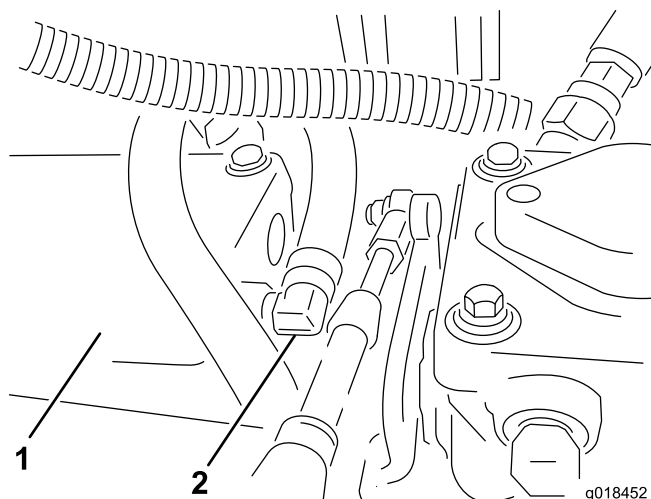


**Figure 16**

1. Réservoir hydraulique
2. Groupe de refroidissement
3. Flexible court
4. Flexible partant de la pompe droite et branché au raccord en T
5. Pompe droite
6. Raccord en T
7. Flexible branché au réservoir hydraulique

1. Branchez le flexible de 61 cm (24") à la pompe gauche (Figure 17).

**Remarque:** Fixez le flexible au moyen d'un collier en orientant les languettes du collier vers le bas comme illustré.

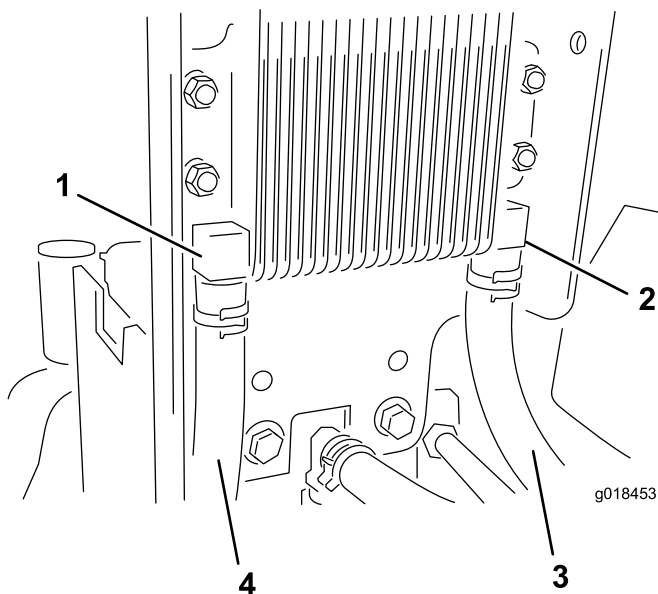


**Figure 17**

1. Pompe gauche
2. Orifice de retour

2. Acheminez le flexible et branchez l'autre extrémité à l'entrée du groupe de refroidissement.

**Remarque:** Tournez les languettes du collier de flexible comme montré à la Figure 18.

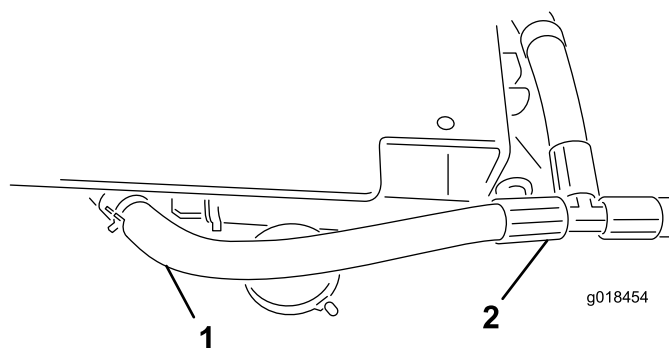


**Figure 18**

1. Sortie du groupe de refroidissement
2. Entrée du groupe de refroidissement
3. Flexible partant de la pompe gauche
4. Flexible relié au raccord en T
5. Languettes sur collier

3. Branchez le flexible qui relie le raccord en T à la sortie du groupe de refroidissement (Figure 16 et Figure 19).

**Remarque:** Tournez les languettes du collier de flexible comme montré à la Figure 18.

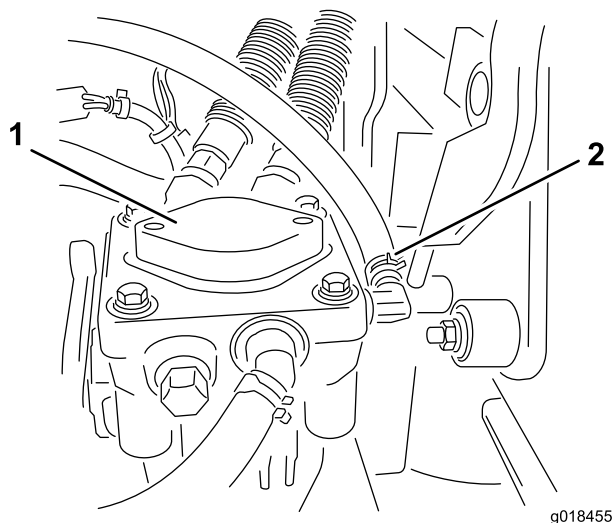


**Figure 19**

1. Flexible relié au réservoir
2. Raccord en T hydraulique

4. Branchez le flexible qui relie le raccord en T à la pompe droite (Figure 16 et Figure 20).

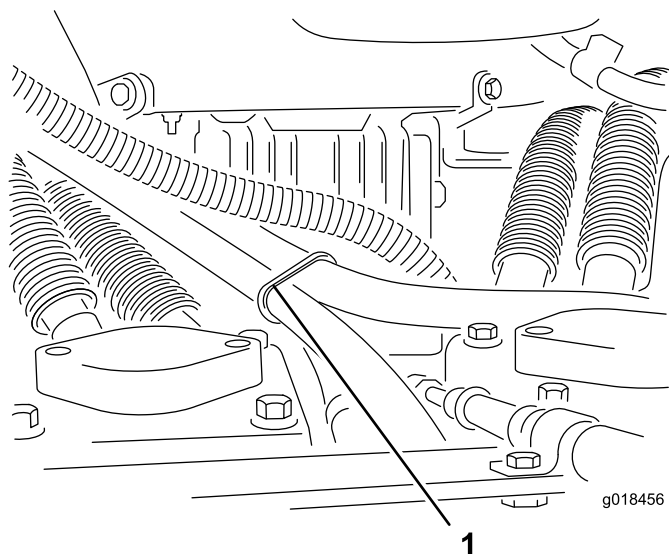
**Remarque:** Tournez les languettes du collier de flexible vers le bas.



**Figure 20**

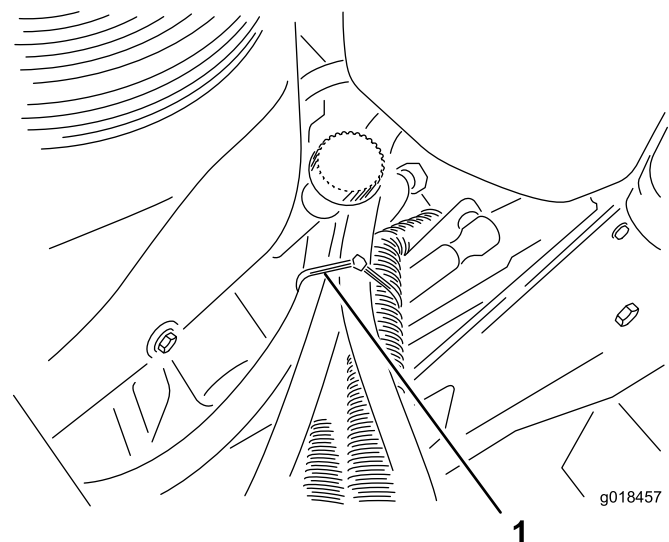
1. Pompe droite
2. Collier

5. Attachez les flexibles avec 2 serre-câbles (Figure 21 et Figure 22).



**Figure 21**

1. Serre-câble



**Figure 22**

1. Serre-câble

6. Levez le tablier de coupe de la hauteur la plus élevée à la plus basse.
  - Répétez cette opération tout en observant les flexibles.
  - Vérifiez que les flexibles ne touchent pas de surfaces chaudes, d'arêtes vives ou la tringlerie des commandes mobiles.
  - Réglez les serre-câbles et modifiez l'acheminement du flexible pour éviter tout contact à chacune des hauteurs de coupe.



# 5

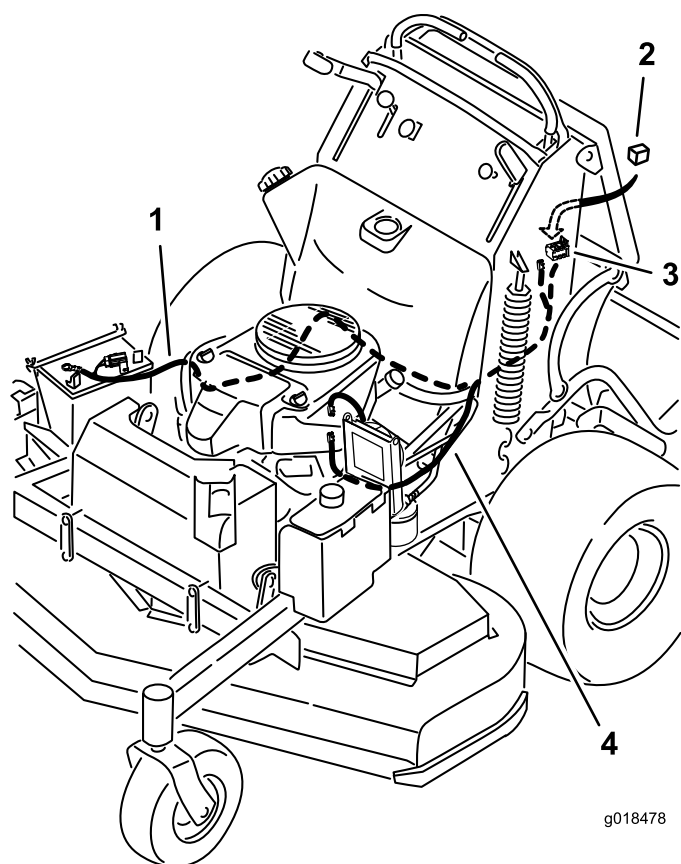
## Acheminement du faisceau de câblage

### Pièces nécessaires pour cette opération:

1	Faisceau de câblage
10	Serre-câble

### Procédure

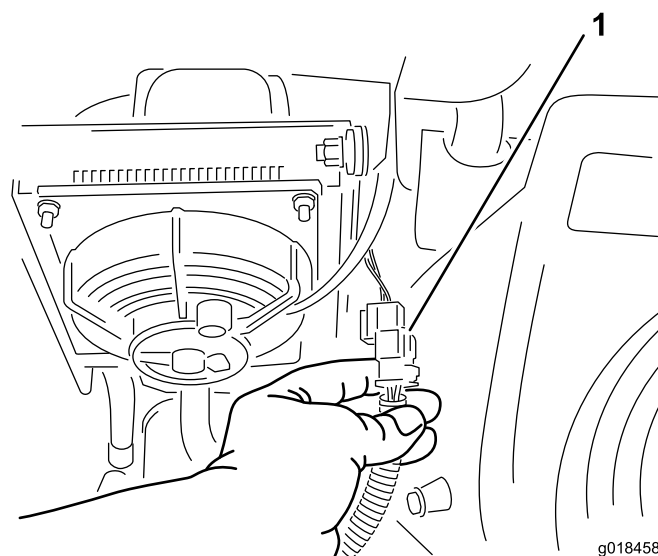
1. Avant cette procédure, déterminez le trajet du faisceau de câblage.



**Figure 23**

- |   |   |
|---|---|
| 1. Acheminement du faisceau de câblage vers la batterie | 3. Douille de relais                                  |
| 2. Relais   | 4. Faisceau de câblage vers groupe de refroidissement |

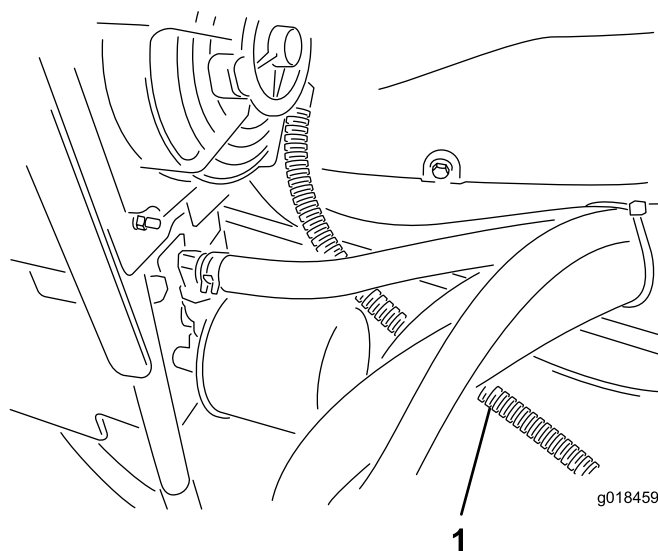
2. Branchez le connecteur du groupe de refroidissement au faisceau (Figure 24).



**Figure 24**

1. Connecteur du groupe de refroidissement

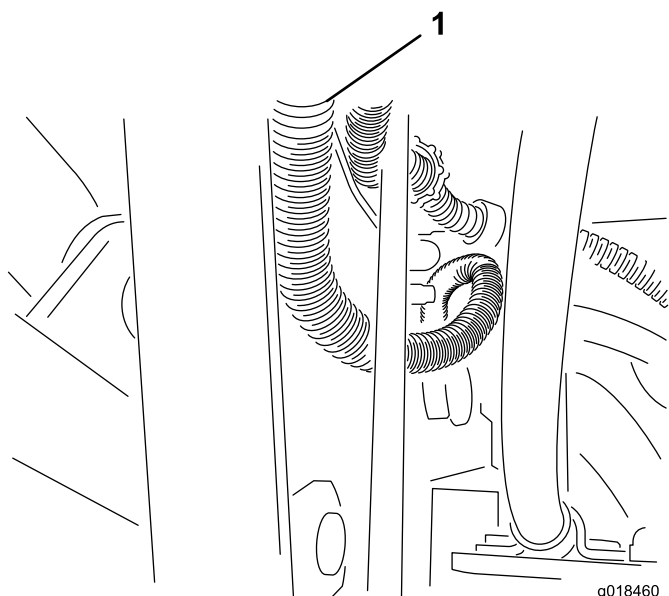
3. Acheminez le faisceau de câblage du groupe de refroidissement sous tous les flexibles et dans le compartiment des pompes (Figure 25).



**Figure 25**

1. Faisceau de câblage du groupe de refroidissement

4. Continuez d'acheminer le faisceau du groupe de refroidissement entre la tige de frein et le cadre (Figure 26).

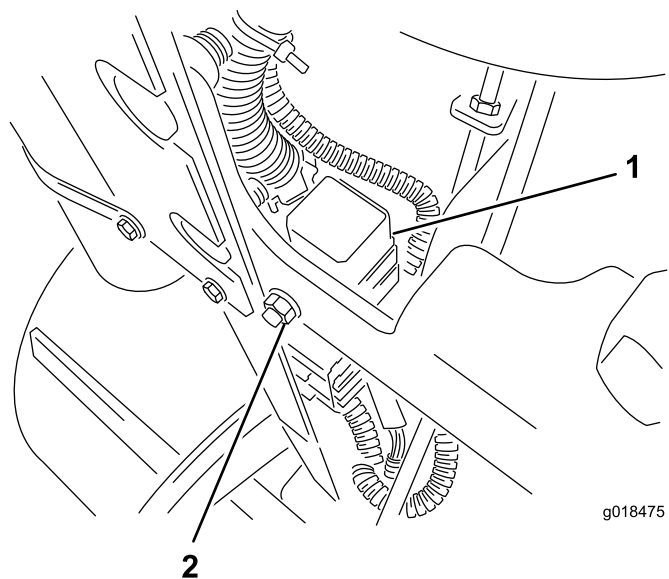


**Figure 26**

1. Faisceau de câblage du groupe de refroidissement

5. Retirez le relais de la douille sur le faisceau de câblage (le cas échéant).
6. Posez la douille de relais sur la traverse de cadre.
  - Pour les modèles 2011, fixez la douille de relais à la traverse au moyen d'un écrou et d'un boulon (Figure 27).
  - Pour les modèles 2009 et 2010, fixez la douille de relais à la traverse et/ou au faisceau de câblage au moyen d'un serre-câble.

**Remarque:** La traverse des modèles 2009 et 2010 ne comprend pas de trou permettant d'y fixer la douille de relais.

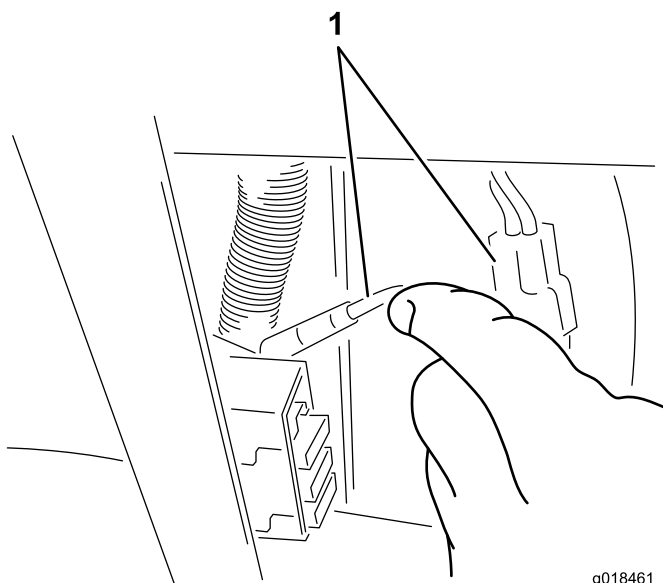


**Figure 27**

Modèle 2011 illustré

1. Douille de relais      2. Écrou

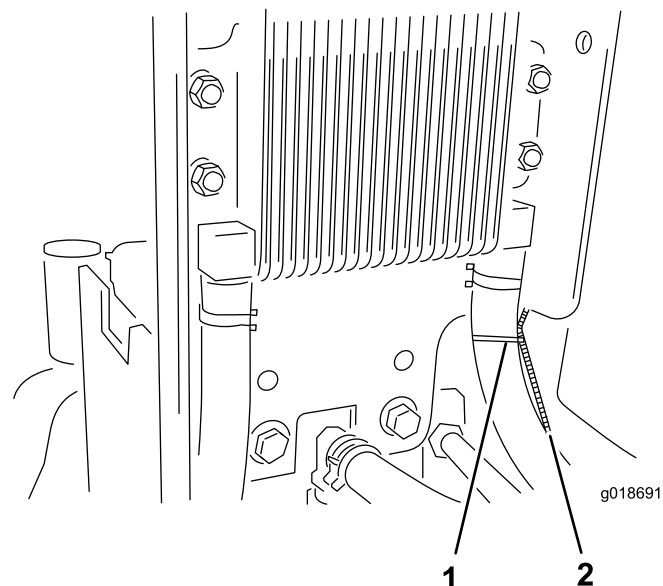
7. Placez le relais dans la douille.
8. Retirez et mettez au rebut le capuchon protecteur au bout du connecteur AUX sur le faisceau de câblage, près du porte-fusibles.
9. Branchez le faisceau de câblage du groupe de refroidissement au connecteur AUX du faisceau de câblage situé sur le porte-fusibles (Figure 28).



**Figure 28**

1. Faisceaux de câblage

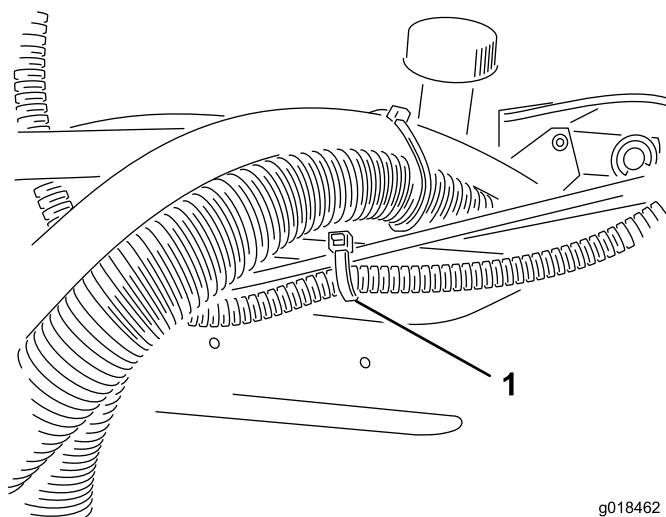
10. Attachez le faisceau de câblage au flexible relié à l'entrée du groupe de refroidissement au moyen d'un serre-câble (Figure 29).



**Figure 29**

1. Serre-câble      2. Faisceau de câblage

11. Fixez le clip du faisceau de câblage au cadre (Figure 30).

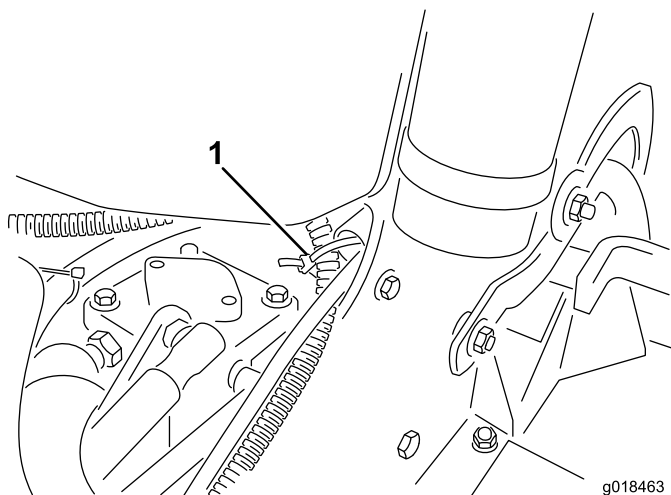


g018462

**Figure 30**

1. Fixez le clip du faisceau de câblage au cadre.

12. Avec un serre-câble, attachez le faisceau de câblage du groupe de refroidissement au collier en R situé dans le coin avant inférieur gauche de la tour de commande (Figure 31).

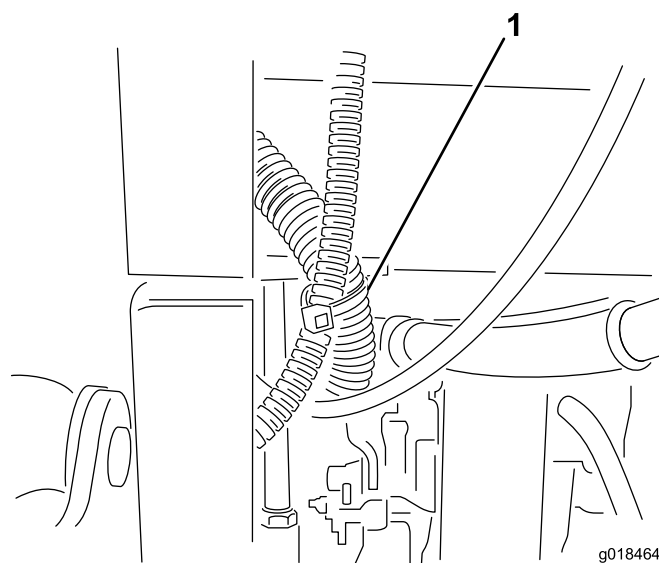


g018463

**Figure 31**

1. Serre-câble

13. Supprimez le mou du faisceau de câblage à son point de passage dans le compartiment des pompes.
14. Attachez le faisceau de câblage du groupe de refroidissement au faisceau de câblage principal avec un serre-câble (Figure 32).

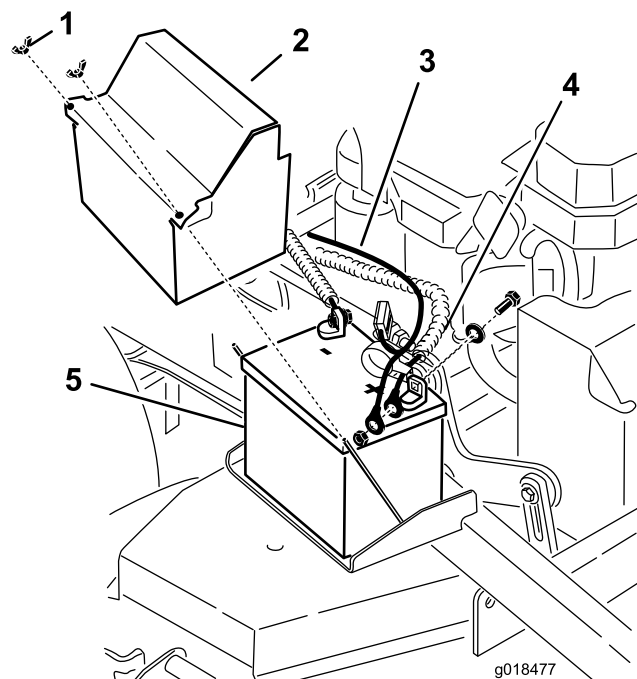


g018464

**Figure 32**

1. Serre-câble

15. Acheminez l'autre extrémité du faisceau de câblage jusqu'à la batterie (Figure 23) et (Figure 33).



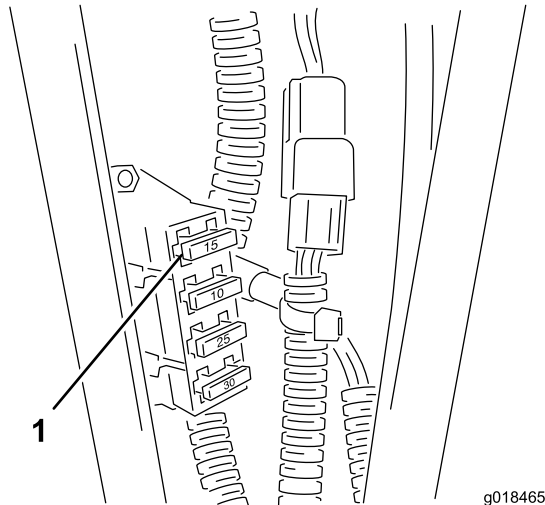
g018477

**Figure 33**

- |  |                                  |
|--|----------------------------------|
| 1. Écrou à oreilles  | 4. Borne positive de la batterie |
| 2. Couvercle de la batterie                                  | 5. Batterie                      |
| 3. Faisceau de câblage vers la borne positive de la batterie |                                  |

16. Ouvrez le capuchon rouge qui protège la borne positive de la batterie.
17. Branchez le connecteur du faisceau de câblage du groupe de refroidissement à la borne positive de la batterie (Figure 33).

18. Remettez le capuchon rouge en place.
19. Branchez le câble négatif de la batterie à la batterie.
20. Attachez le faisceau de câblage du groupe de refroidissement au moyen de serre-câbles.
21. Reposez le couvercle de la batterie.
22. Placez le fusible de 15 A dans le porte-fusibles (Figure 34).



**Figure 34**

1. Fusible

23. Tournez la clé en position contact et vérifiez que le ventilateur électrique fonctionne, puis ramenez la clé en position arrêt.
24. Reposez le support d'amortissement arrière (Figure 2).

## 6

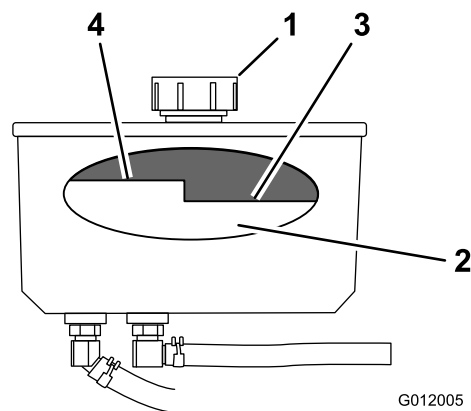
## Purge du système hydraulique

### Aucune pièce requise

### Procédure

**Remarque:** Type d'huile hydraulique : Toro® HYPR-OIL™ 500 ou huile moteur synthétique Mobil® 1 15W-50.

1. Nettoyez la surface autour du bouchon et du goulot de remplissage du réservoir hydraulique (Figure 35).



**Figure 35**

1. Bouchon
2. Déflecteur
3. Niveau maximum à froid
4. Niveau maximum à chaud

2. Retirez le bouchon du goulot de remplissage. (Figure 35).
  3. Ajoutez de l'huile dans le réservoir jusqu'à ce qu'elle atteigne le repère de niveau à froid sur le déflecteur (Figure 35).
  4. Placez des chandelles suffisamment hautes sous l'arrière de la machine pour décoller les roues motrices du sol.
  5. Desserrez le frein de stationnement.
  6. Mettez le moteur en marche et placez la manette d'accélérateur en position ralenti.
- Remarque:** Si la roue motrice ne tourne pas, il est possible de faciliter la purge du système en tournant la roue doucement en avant.
7. Vérifiez le niveau d'huile hydraulique à mesure qu'il baisse et faites l'appoint pour conserver le niveau correct.
  8. Répétez ces opérations pour l'autre roue.
  9. Remettez le bouchon sur le goulot de remplissage.
  10. Nettoyez soigneusement la surface autour de chaque corps de pompe de charge.
  11. Vérifiez l'étanchéité des raccords du système de refroidissement.