



## Kit Recycler®

Tondeuse autoportée Z Master® avec tablier de coupe de  
48 pouces, 52 pouces et 60 pouces

N° de modèle 120-2401

N° de modèle 120-2402

N° de modèle 120-2403

### Instructions de montage

**Remarque:** Les côtés gauche et droit de la machine sont déterminés d'après la position de conduite.

## Sécurité

### Éjection latérale ou déchiquetage de l'herbe

#### ⚠ ATTENTION

Si le déflecteur d'herbe, l'obturateur d'éjection ou le bac à herbe complet ne sont pas en place sur la machine, l'utilisateur ou d'autres personnes peuvent être touchés par une lame ou des débris projetés. Les lames en rotation et les débris projetés peuvent occasionner des blessures graves ou mortelles.

- N'enlevez jamais le déflecteur d'herbe de la tondeuse, sa présence est nécessaire pour diriger l'herbe tondue sur le gazon. Si le déflecteur d'herbe est endommagé, remplacez-le immédiatement.
- Ne mettez jamais les mains ou les pieds sous le tablier de coupe.
- N'essayez jamais de dégager l'ouverture d'éjection ou les lames du tablier de coupe sans avoir au préalable désengagé la prise de force (PDF) et coupé le contact. Enlevez aussi la clé de contact et débranchez la ou les bougies.

La tondeuse doit être équipée du déflecteur d'herbe pivotant qui permet de disperser les déchets d'herbe sur le côté et vers le bas sur la pelouse quand le mode éjection latérale est sélectionné.

Pour broyer les déchets d'herbe, les déflecteurs doivent être montés sur la tondeuse comme expliqué dans la procédure suivante.



# Montage

## Pièces détachées

Reportez-vous au tableau ci-dessous pour vérifier si toutes les pièces ont été expédiées.

Procédure	Description	Qté	Utilisation
<b>1</b>	Aucune pièce requise	–	Préparez la tondeuse.
<b>2</b>	Aucune pièce requise	–	Enlevez les lames existantes.
<b>3</b>	Aucune pièce requise	–	Déposez le déflecteur existant.
<b>4</b>	Plaque d'éjection Boulon de carrosserie (5/16 x 7/8") Écrou à embase (5/16") Écrou à embase (3/8") Boulon de carrosserie (3/8 x 1")	1 1 1 2 2	Montez la plaque d'éjection.
<b>5</b>	Déflecteur gauche Déflecteur central Déflecteur droit Écrou à embase (3/8") Boulon de carrosserie (3/8 x 1")	1 1 1 9 9	Montez les déflecteurs sur les tabliers de coupe de 48 pouces et 52 pouces.
<b>6</b>	Déflecteur gauche Déflecteur central Déflecteur droit Écrou à embase (3/8") Boulon de carrosserie (3/8 x 1")	1 1 1 9 9	Montez les déflecteurs sur les tabliers de coupe de 60 pouces.
<b>7</b>	Lames Recycler	3	Montez les lames neuves.
<b>8</b>	Aucune pièce requise	–	Serrez toutes les fixations.

# 1

## Préparation de la tondeuse

**Aucune pièce requise**

### Procédure

1. Nettoyez soigneusement le tablier de coupe. Tous les débris doivent être éliminés pour que les déflecteurs s'adaptent correctement au tablier de coupe.
2. Réparez les surfaces faussées ou endommagées du tablier de coupe et remplacez les pièces manquantes.

# 2

## Retrait des lames existantes

**Aucune pièce requise**

### Procédure

1. Pour maintenir l'axe, placez une clé à fourche (1-1/2") sur son extrémité hexagonale.
2. Enlevez de l'axe, le boulon, la rondelle bombée et la lame (Figure 1).

**Remarque:** Mettez les lames de côté, elles serviront pour le mode d'éjection latérale. Utilisez le boulon et la rondelle de fixation existants pour monter les lames de recyclage à l'Étape 4.

## ⚠ ATTENTION

Les lames sont tranchantes. Des blessures graves sont possibles à leur contact.

Portez des gants ou enveloppez la lame d'un chiffon.

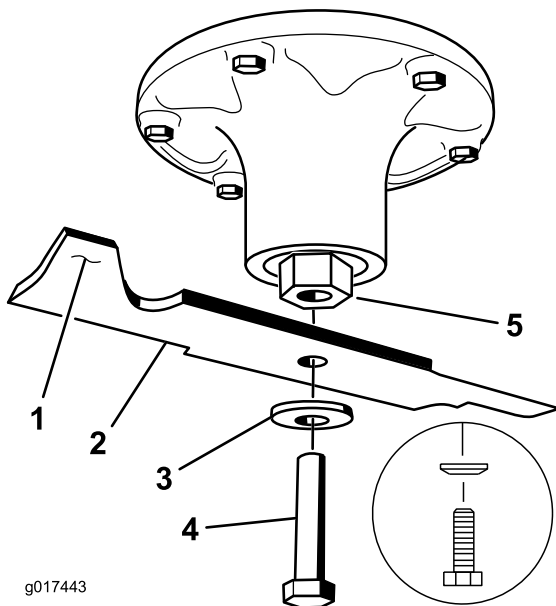


Figure 1

- |                    |                                  |
|--------------------|----------------------------------|
| 1. Partie relevée  | 4. Boulon de lame                |
| 2. Lame            | 5. Extrémité hexagonale de l'axe |
| 3. Rondelle bombée |                                  |

# 3

## Retrait du déflecteur existant

Aucune pièce requise

### Procédure

1. Enlevez les écrous à embase qui fixent le déflecteur en place (Figure 2).
2. Enlevez les boulons qui fixent le déflecteur en place (Figure 2).
3. Déposez le déflecteur et remettez les écrous et boulons dans les trous prévus pour le déflecteur (Figure 2).
4. Retirez les fixations comme indiqué à la (Figure 2). Conservez les fixations.

**Remarque:** Mettez le déflecteur et les fixations de côté, ils serviront pour passer au mode d'éjection latérale.

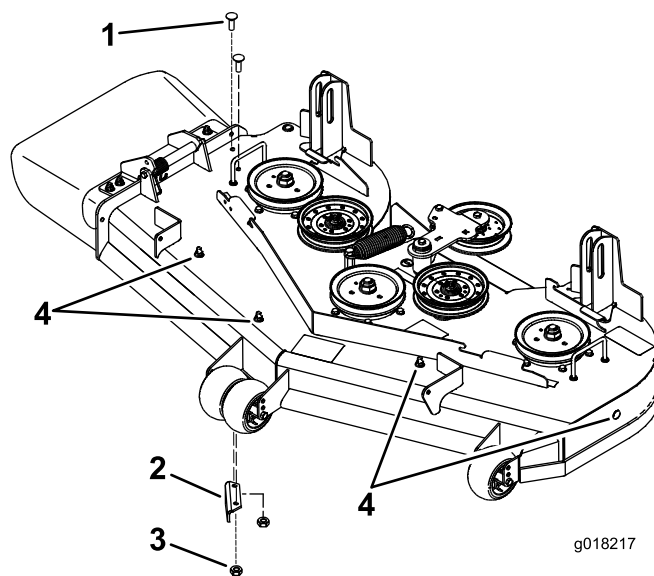


Figure 2

- |               |  |
|---------------|--|
| 1. Boulons    | 3. Écrous  |
| 2. Déflecteur | 4. Enlevez les fixations avant de poser les déflecteurs. |

# 4

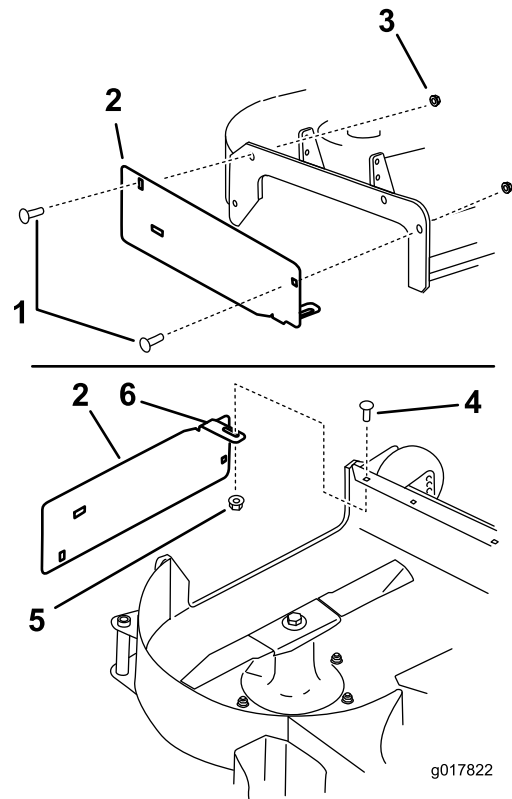
## Montage de la plaque d'éjection

### Pièces nécessaires pour cette opération:

1	Plaque d'éjection
1	Boulon de carrosserie (5/16 x 7/8")
1	Écrou à embase (5/16")
2	Écrou à embase (3/8")
2	Boulon de carrosserie (3/8 x 1")

### Procédure

1. Montez la plaque d'éjection à l'extérieur du support à l'aide de 2 boulons de carrosserie (3/8 x 1-1/4") et 2 écrous à (petite) embase (3/8") (Figure 3).
2. Installez la languette à l'intérieur du tablier de coupe avec 1 boulon de carrosserie (5/16 x 7/8") et 1 écrou à embase (5/16") (Figure 3).



**Figure 3**

1. Boulon de carrosserie (3/8 x 1")
2. Plaque d'éjection
3. Écrou à embase (3/8")
4. Boulon de carrosserie (5/16 x 7/8")
5. Écrou à embase (5/16")
6. La languette doit être placée à l'intérieur du tablier de coupe.

# 5

## Montage des déflecteurs sur les tabliers de coupe de 48 pouces et 52 pouces

### Pièces nécessaires pour cette opération:

1	Déflecteur gauche
1	Déflecteur central
1	Déflecteur droit
9	Écrou à embase (3/8")
9	Boulon de carrosserie (3/8 x 1")

### Procédure

**Remarque:** Montez les déflecteurs, sans les serrer, en face des trous correspondants du tablier de coupe (Figure 4).

1. Placez le déflecteur droit dans le tablier de coupe.

2. Fixez légèrement le déflecteur droit sur la plaque d'éjection avec 1 boulon de carrosserie (3/8 x 1") et 1 écrou à embase (3/8") (Figure 4).
3. Fixez légèrement le déflecteur droit au sommet du tablier de coupe avec 1 boulon de carrosserie (3/8 x 1") et 1 écrou à embase (3/8") (Figure 4). Reportez-vous aux Figures Figure 5 et Figure 6 pour utiliser les trous corrects.
4. Fixez légèrement le déflecteur droit au tablier de coupe avec 1 boulon de carrosserie (3/8 x 1") et 1 écrou à embase (3/8") (Figure 4).
5. Placez le déflecteur gauche dans le tablier de coupe.
6. Fixez légèrement le déflecteur gauche au sommet du tablier de coupe avec 1 boulon (3/8 x 1") et 1 écrou à embase (3/8") (Figure 4). Reportez-vous aux Figures Figure 5 et Figure 6 pour utiliser les trous corrects.
7. Fixez légèrement le déflecteur gauche au tablier de coupe avec 1 boulon de carrosserie (3/8 x 1") et 1 écrou à embase (3/8") (Figure 4).
8. Fixez légèrement le déflecteur gauche au côté du tablier de coupe avec 1 boulon de carrosserie (3/8 x 1") et 1 écrou à embase (3/8") (Figure 4).

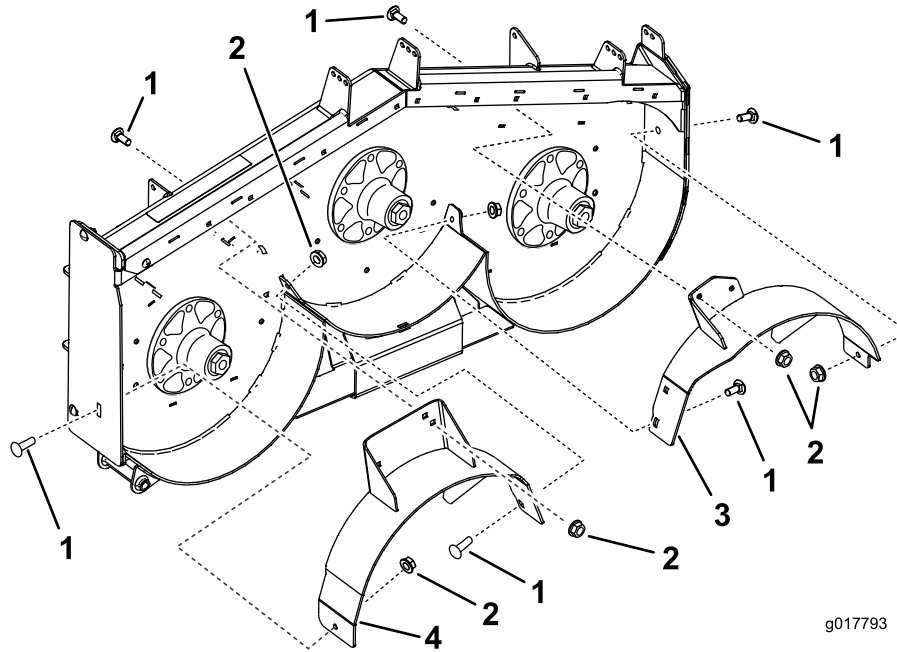
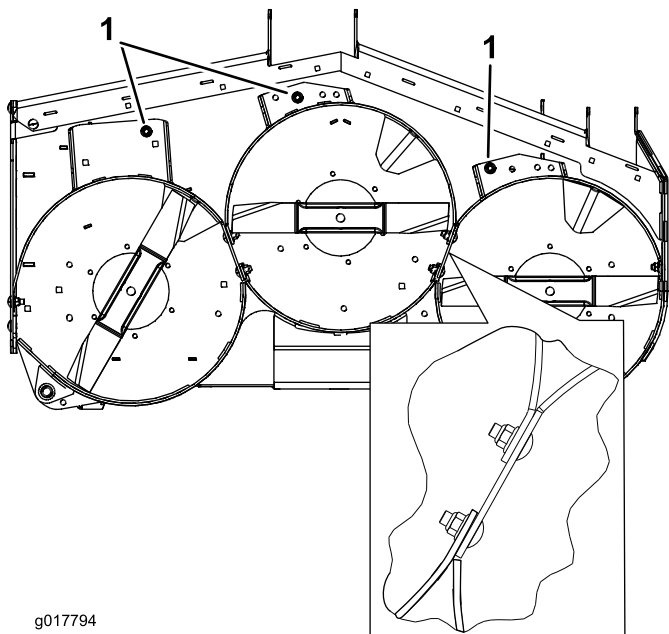


Figure 4

Tablier de coupe de 52 pouces montré

1. Boulon de carrosserie (3/8 x 1")
2. Écrou à embase (3/8")
3. Déflecteur gauche
4. Déflecteur droit

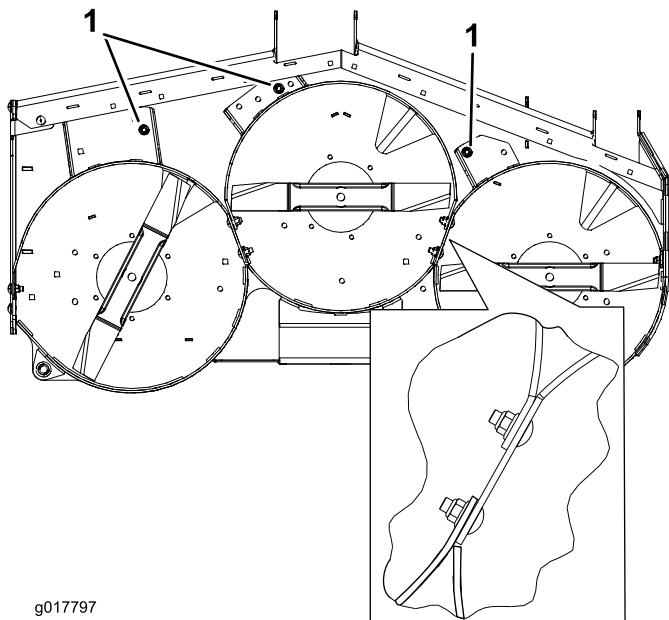


g017794

**Figure 5**

Tablier de coupe de 48 pouces montré

1. Utilisez ces pour les tabliers de coupe de 48 pouces



g017797

**Figure 6**

Tablier de coupe de 52 pouces montré

1. Utilisez ces pour les tabliers de coupe de 52 pouces

9. Placez le déflecteur central dans le tablier de coupe.
10. Fixez légèrement le déflecteur central au déflecteur gauche avec 1 boulon de carrosserie (3/8 x 1") et 1 écrou à embase (3/8") (Figure 7). Reportez-vous à la Figure 5 et la Figure 6 pour utiliser les trous corrects.
11. Fixez légèrement le déflecteur central au déflecteur droit avec 1 boulon de carrosserie (3/8 x 1") et 1 écrou à embase (3/8") (Figure 7).

12. Fixez légèrement le déflecteur central au sommet du tablier de coupe avec 1 boulon (3/8 x 1") et 1 écrou à embase (3/8") (Figure 7).

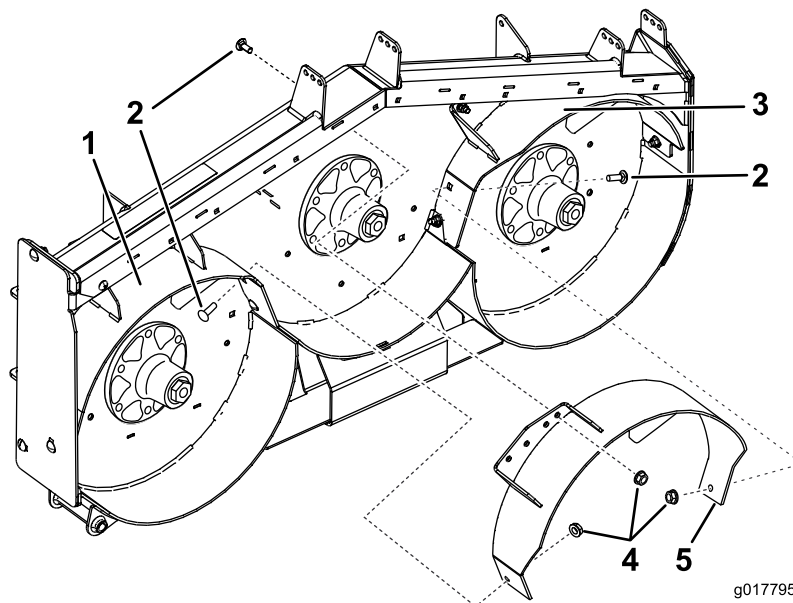


Figure 7

- |                                     |                          |                       |
|-------------------------------------|--------------------------|-----------------------|
| 1. Déflecteur droit                 | 3. Déflecteur gauche     | 5. Déflecteur central |
| 2. Boulon de carrosserie (3/8 x 1") | 4. Écrou à embase (3/8") |                       |

# 6

## Montage des déflecteurs sur les tabliers de coupe de 60 pouces

### Pièces nécessaires pour cette opération:

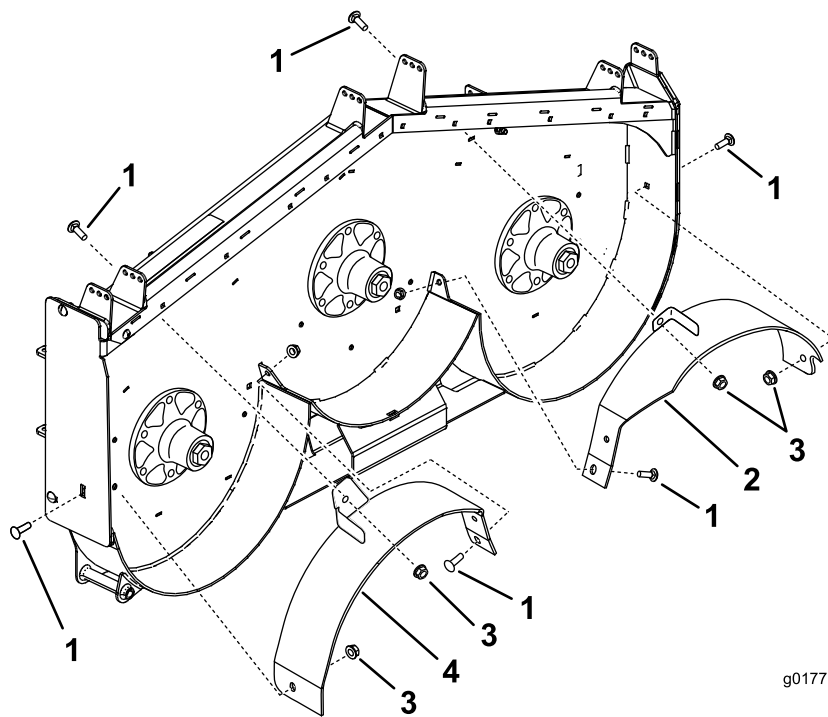
1	Déflecteur gauche
1	Déflecteur central
1	Déflecteur droit
9	Écrou à embase (3/8")
9	Boulon de carrosserie (3/8 x 1")

- Fixez légèrement le déflecteur droit au tablier de coupe avec 1 boulon de carrosserie (3/8 x 1") et 1 écrou à embase (3/8") (Figure 8).
- Placez le déflecteur gauche dans le tablier de coupe.
- Fixez légèrement le déflecteur gauche au sommet du tablier de coupe avec 1 boulon (3/8 x 1") et 1 écrou à embase (3/8") (Figure 8).
- Fixez légèrement le déflecteur gauche au tablier de coupe avec 2 boulons de carrosserie (3/8 x 1") et 2 écrous à embase (3/8") (Figure 8).

### Procédure

**Remarque:** Montez les déflecteurs, sans les serrer, en face des des trous correspondants du tablier de coupe (Figure 8).

- Placez le déflecteur droit dans le tablier de coupe.
- Fixez légèrement le déflecteur droit sur la plaque d'éjection avec 1 boulon de carrosserie (3/8 x 1") et 1 écrou à embase (3/8") (Figure 8).
- Fixez légèrement le déflecteur droit au sommet du tablier de coupe avec 1 boulon de carrosserie (3/8 x 1") et 1 écrou à embase (3/8") (Figure 8).



g017791

**Figure 8**

Tablier de coupe de 60 pouces montré

- |                                     |                          |                      |                     |
|-------------------------------------|--------------------------|----------------------|---------------------|
| 1. Boulon de carrosserie (3/8 x 1") | 2. Écrou à embase (3/8") | 3. Déflecteur gauche | 4. Déflecteur droit |
|-------------------------------------|--------------------------|----------------------|---------------------|

8. Placez le déflecteur central dans le tablier de coupe.
9. Fixez légèrement le déflecteur central au déflecteur gauche avec 1 boulon de carrosserie (3/8 x 1") et 1 écrou à embase (3/8") (Figure 9).
10. Fixez légèrement le déflecteur central au déflecteur droit avec 1 boulon de carrosserie (3/8 x 1") et 1 écrou à embase (3/8") (Figure 9).
11. Fixez légèrement le déflecteur central au sommet du tablier de coupe avec 1 boulon (3/8 x 1") et 1 écrou à embase (3/8") (Figure 9).

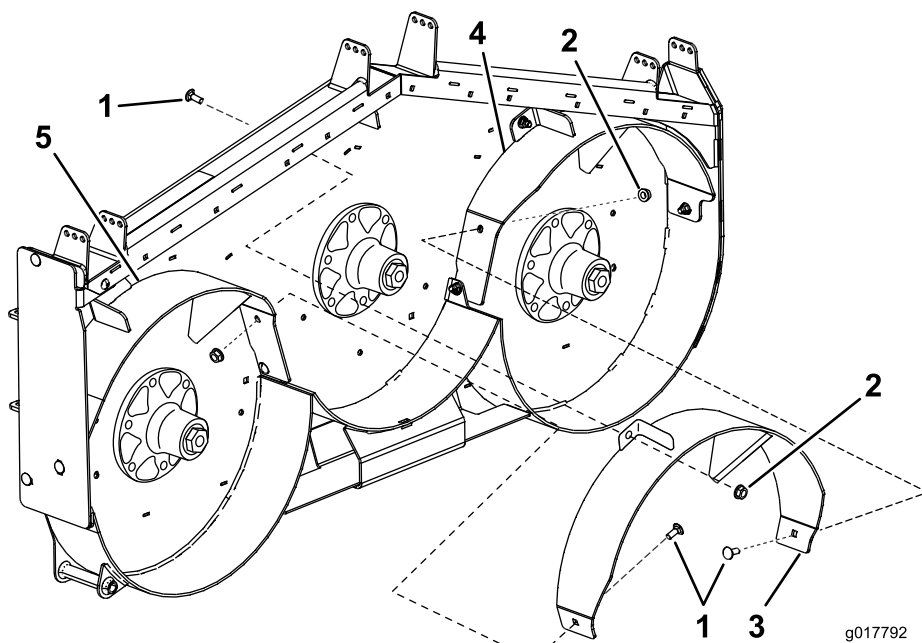


Figure 9

- |                                     |                       |                     |
|-------------------------------------|-----------------------|---------------------|
| 1. Boulon de carrosserie (3/8 x 1") | 3. Déflecteur central | 5. Déflecteur droit |
| 2. Écrou à embase (3/8")            | 4. Déflecteur gauche  |                     |

# 7

## Montage des lames neuves

### Pièces nécessaires pour cette opération:

3	Lames Recycler
---	----------------

### Procédure

**Important:** La partie relevée de la lame doit faire face à l'intérieur du tablier de coupe (Figure 10).

1. Pour maintenir l'axe, placez une clé à fourche (1-1/2") sur son extrémité hexagonale (Figure 10).
2. Mettez en place la lame, la rondelle élastique et le boulon de la lame. Le côté bombé de la rondelle élastique doit être dirigé vers la tête du boulon (Figure 79). Serrez le boulon à un couple de 115 à 150 Nm (85 à 110 pi-lb).

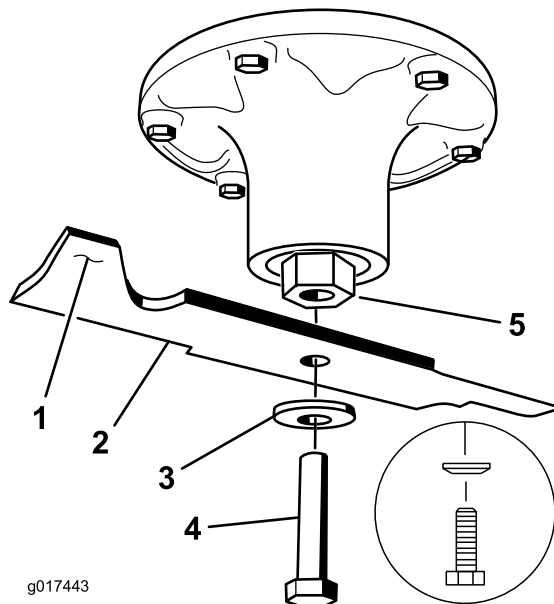


Figure 10

- |                    |                                  |
|--------------------|----------------------------------|
| 1. Partie relevée  | 4. Boulon de lame                |
| 2. Lame            | 5. Extrémité hexagonale de l'axe |
| 3. Rondelle bombée |                                  |

## ⚠ ATTENTION

Les lames sont tranchantes. Des blessures graves sont possibles à leur contact.

Portez des gants ou enveloppez la lame d'un chiffon.

# 8

## Serrage de toutes les fixations

### Aucune pièce requise

### Procédure

1. Serrez tous les écrous et boulons des déflecteurs (Figure 3, Figure 4, Figure 7, Figure 8 et Figure 9).
2. Faites tourner les lames et vérifiez qu'elles ne touchent pas les déflecteurs. Si elles les touchent, desserrez et repositionnez les déflecteurs.

## Utilisation

### Sélection de la hauteur de coupe appropriée

Ne coupez pas plus de 25 mm (1") environ ou 1/3 de la hauteur de l'herbe. Si l'herbe est extrêmement drue et fournie, il peut être préférable d'augmenter la hauteur de coupe ou de convertir la machine à l'éjection latérale ou au ramassage.

### La tonte dans des conditions extrêmes

L'air doit pouvoir circuler pour bien couper et recouper l'herbe dans le carter du tablier de coupe. Pour cette raison, ne sélectionnez pas une hauteur de coupe trop basse et évitez d'entourer complètement la tondeuse d'herbe haute. Placez-vous toujours de sorte qu'un côté de la tondeuse se trouve à l'extérieur de la zone non-coupée. L'air pourra ainsi circuler librement dans la tondeuse. Lorsque vous commencez à tondre au centre d'une surface encore intacte, avancez plus lentement et reculez si la machine commence à bloquer.

### Respecter la fréquence de tonte

La plupart du temps, il suffit de tondre tous les 4 à 5 jours. Cependant, tenez compte du fait que l'herbe pousse plus ou moins vite selon l'époque. Pour conserver une même hauteur de coupe, ce qui est conseillé, la fréquence de la tonte doit être adaptée à la vitesse de croissance de l'herbe. Autrement dit, tondez souvent au début du printemps et seulement tous les 8 à 10 jours au milieu de l'été, quand l'herbe pousse moins vite. Si les conditions météorologiques, ou autres, vous empêchent de tondre pendant un certain temps, choisissez l'éjection latérale ou le ramassage, ou coupez l'herbe assez haut la première fois, puis un peu plus bas 2 ou 3 jours plus tard.

## Tondre avec des lames bien aiguisées

Une lame bien aiguisée assure une coupe nette, sans arracher ni déchiqueter l'herbe. Une lame émoussée arrache et déchiquète l'herbe. L'herbe arrachée ou déchiquetée brunît sur les bords, sa croissance ralentit et elle devient plus sensible aux maladies.

### Après l'utilisation

Pour obtenir des résultats optimaux, nettoyez le dessous du carter du tablier de coupe après chaque utilisation. Ne laissez pas l'herbe s'accumuler à l'intérieur, car la qualité de la tonte finira par en souffrir.

**Remarques:**



**Count on it.**