



Installation

Einzelteile

Prüfen Sie anhand der nachstehenden Tabelle, dass Sie alle im Lieferumfang enthaltenen Teile erhalten haben.

Beschreibung	Menge	Verwendung
Hängeprofil, hinten links	1	Bauen Sie das Kit ein.
Hängeprofil, hinten rechts	1	
Mähwerkstützhalterung	2	
Lastösenbolzen	2	
Splint	2	
Ansatzschraube	2	
Sicherungsmutter	2	
Flachscheibe	2	

Einbauen des Kits

1. Stellen Sie den Motor ab, warten Sie, bis alle Teile zum Stillstand gekommen sind und ziehen Sie den Zündschlüssel ab.
2. Entfernen Sie das Mähwerk, wie in der *Bedienungsanleitung* beschrieben.
3. Entfernen Sie die vorhandenen Hängeprofile von den Mähwerkhalterungen (Bild 1).

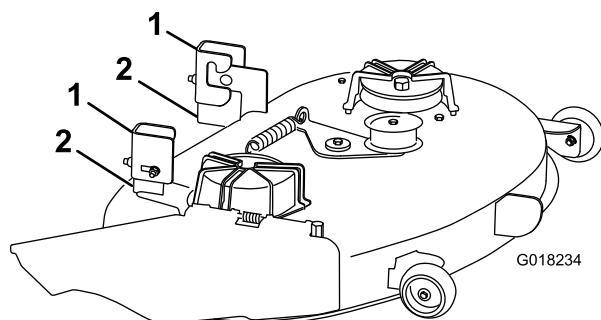


Bild 1

1. Hängeprofil 2. Mähwerkhalterung

Hinweis: Bewahren Sie die Schrauben für den Einbau der neuen Hängeprofile auf.

4. **Nur Modell 71254:** Bei einem 38"-Mähwerk (für Modell 71254) müssen Sie die Mähwerkhalterungen hinten links teilweise entfernen, damit das neue Hängeprofil passt und das Mähwerk ungehindert

angehoben und abgesenkt werden kann. Führen Sie folgende Schritte aus:

- A. Bohren Sie zum leichteren Entfernen von Teilen von der Mähwerkhalterung hinten links ein 13 mm großes Loch in die Halterung an der Stelle, die in Bild 2 dargestellt ist.

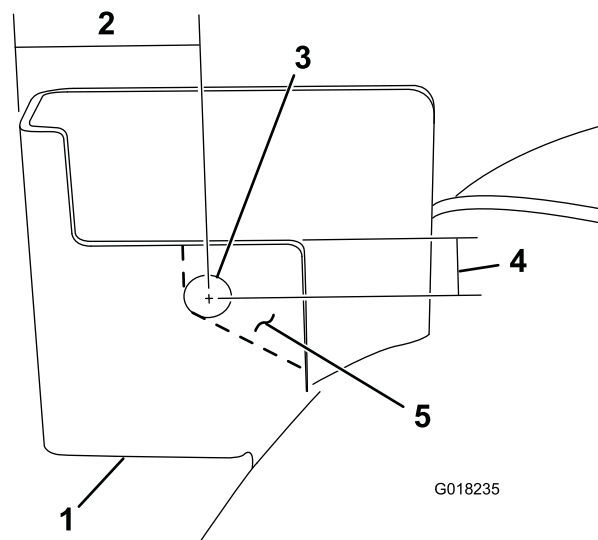


Bild 2

- | | |
|-----------------------|------------------------|
| 1. Hängeprofil | 4. 16 mm (5/8") |
| 2. 51 mm (2") | 5. Entferntes Material |
| 3. Loch, 13 mm (1/2") | |

B. Entfernen Sie das Teil der Mähwerkhalterung hinten links, wie in Bild 2 dargestellt.

Hinweis: Feilen Sie scharfen Kanten und Grate ab und bessern Sie Bereiche, an denen das Metall blank liegt, mit Toro Lack aus.

5. Befestigen Sie die neuen Hängeprofile an den Mähwerkhalterungen, wie in Bild 3 und Bild 4 dargestellt.

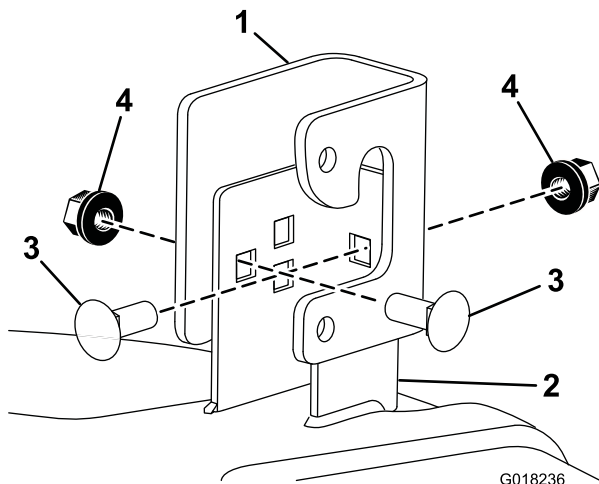


Bild 3

Bild zeigt hinten rechts von der linken Seite

- | | |
|---------------------|--------------------------------|
| 1. Hängeprofil | 3. Schlossschraube (vorhanden) |
| 2. Mähwerkhalterung | 4. Mutter (vorhanden) |

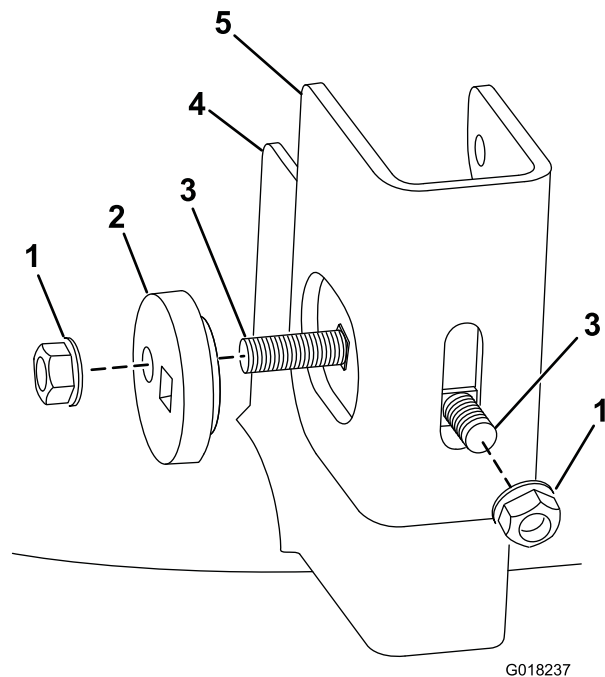


Bild 4

Bild zeigt hinten links von hinten

- | | |
|--------------------------------|---------------------|
| 1. Mutter (vorhanden) | 4. Mähwerkhalterung |
| 2. Exzenter | 5. Hängeprofil |
| 3. Schlossschraube (vorhanden) | |

6. Befestigen Sie eine Mähwerkstützhalterung mit einer Ansatzschraube und einer Sicherungsmutter an jedem Hängeprofil (Bild 5).

Hinweis: Stecken Sie die Ansatzschraube durch das obere Loch in jedem Hängeprofil (Bild 5).

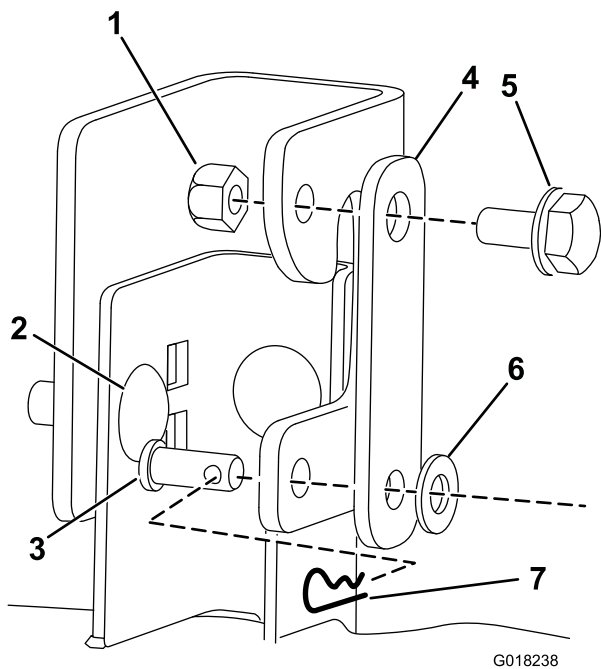


Bild 5

Bild zeigt rechte Seite

- | | |
|-----------------------------------|-------------------|
| 1. Sicherungsmutter | 5. Ansatzschraube |
| 2. Schlossschraube
(vorhanden) | 6. Flachscheibe |
| 3. Lastösenbolzen | 7. Splint |
| 4. Mähwerkstützhalterung | |

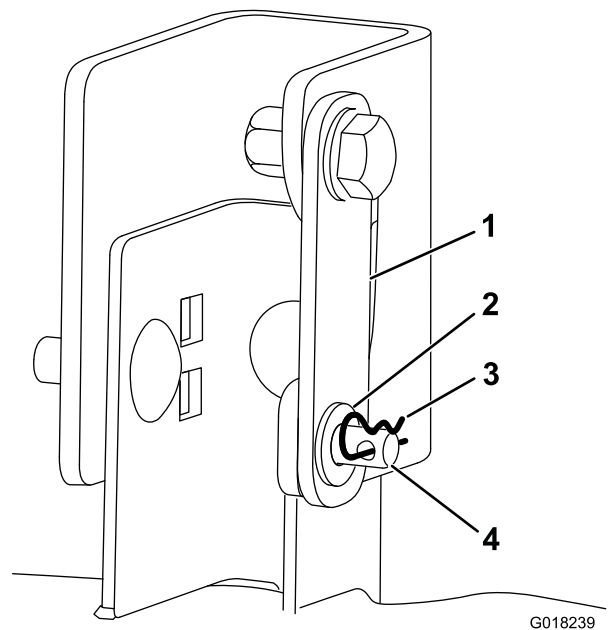


Bild 6

Bild zeigt hintere Hubstange

- | | |
|--------------------------|-------------------|
| 1. Mähwerkstützhalterung | 3. Splint |
| 2. Flachscheibe | 4. Lastösenbolzen |

7. Befestigen Sie nach dem Befestigen des Hängeprofils an der hinteren Hubstange das offene Ende jeder Mähwerkstützhalterung mit einem Lastösenbolzen, einer flachen Scheibe und einem Splint (Bild 5 und Bild 6).

8. Befestigen Sie das Mähwerk und nivellieren Sie es seitlich und in Längsrichtung. Im Kapitel 'Messerwartung' in der *Bedienungsanleitung* finden Sie Anweisungen für die folgenden Schritte: Einbauen des Mähwerks, seitliches Nivellieren des Mähwerks, Einstellen der Messerneigung in Längsrichtung.



Count on it.