



Count on it.

Manuel de l'utilisateur

Tondeuse rotative de 72 pouces
Tondeuse rotative de 62 pouces
Tondeuse rotative de 60 pouces
Groupe de déplacement Groundsmaster®
Séries 360 et 7200

N° de modèle 30353—N° de série 312000001 et suivants

N° de modèle 30354—N° de série 312000001 et suivants

N° de modèle 30456—N° de série 312000001 et suivants

N° de modèle 30457—N° de série 312000001 et suivants

N° de modèle 30481—N° de série 312000001 et suivants

Introduction

Lisez attentivement cette notice pour apprendre à utiliser et entretenir correctement votre produit, et éviter de l'endommager ou de vous blesser. Vous êtes responsable de l'utilisation sûre et correcte du produit.

Vous pouvez contacter Toro directement à www.Toro.com pour tout renseignement concernant un produit ou un accessoire, pour obtenir l'adresse des concessionnaires ou pour enregistrer votre produit.

Lorsque vous contactez un distributeur ou un réparateur Toro agréé pour l'entretien de votre machine, pour vous procurer des pièces Toro d'origine ou pour obtenir des renseignements complémentaires, vous devez lui fournir les numéros de modèle et de série du produit. Inscrivez les numéros dans l'espace réservé à cet effet.

N° de modèle _____

N° de série _____

Les mises en garde de ce manuel soulignent des dangers potentiels et sont signalées par le symbole de sécurité (Figure 1), qui indique un danger pouvant entraîner des blessures graves ou mortelles si les précautions recommandées ne sont pas respectées.



Figure 1

1. Symbole de sécurité

Deux autres termes sont également utilisés pour faire passer des informations essentielles : **Important**, pour attirer l'attention sur des informations mécaniques spécifiques, et **Remarque**, pour signaler des informations d'ordre général méritant une attention particulière.

Les tondeuses portant les numéros de modèle 30353, 30457 et 30354 sont conformes aux directives européennes pertinentes. Pour tout détail, reportez-vous à la Déclaration de conformité spécifique du produit fournie séparément.

La tondeuse modèle numéro 30456 est conforme aux directives européennes pertinentes lorsqu'elle est équipée du kit CE (réf. 117-9248). Pour tout détail, reportez-vous à la Déclaration de conformité spécifique du produit fournie séparément.

La tondeuse modèle numéro 30481 n'est pas conforme aux directives européennes pertinentes.

Table des matières

Introduction.....	2
Sécurité	3
Consignes de sécurité	3
Informations concernant la sécurité des tondeuses autoportées Toro.....	4
Autocollants de sécurité et d'instruction	5
Mise en service	7
Dépose du plateau de coupe existant (le cas échéant).....	7
Montage d'un plateau de coupe neuf	8
Mise à niveau du plateau de coupe	9
Utilisation.....	10
Réglages	10
Conseils d'utilisation.....	13
Entretien	14
Programme d'entretien recommandé	15
Liste de contrôle pour l'entretien journalier.....	15
Lubrification	16
Contrôle de la pression des pneus.....	18
Remplacement des courroies d'entraînement de lames	18
Entretien des lames de coupe	18
Nettoyage du dessous du plateau de coupe	22
Remisage.....	23

Sécurité

Consignes de sécurité

Les instructions qui suivent sont extraites de la norme EN 836:1997 du CEN et de la norme ANSI B71.4-2004.

Ce produit peut sectionner les mains ou les pieds et projeter des objets. Respectez toujours toutes les mesures de sécurité pour éviter des blessures graves, voire mortelles.

Apprendre à se servir de la machine

- Lisez attentivement le *Manuel de l'utilisateur* et toute autre documentation de formation. Familiarisez-vous avec les commandes, les symboles de sécurité et l'utilisation correcte de la machine.
- Ne laissez jamais des enfants, ou des adultes n'ayant pas pris connaissance de ces instructions, utiliser cette machine. Certaines législations imposent un âge minimum pour l'utilisation de ce type d'engin.
- N'utilisez jamais la machine lorsque des personnes, et surtout des enfants ou des animaux familiers, se trouvent à proximité.
- N'oubliez jamais que l'utilisateur est responsable de tout accident ou dommage causé aux autres personnes et à leurs possessions.
- Ne transportez pas de passagers.
- Tout utilisateur est tenu de suivre une formation professionnelle et pratique. La formation doit insister sur les points suivants :
 - la nécessité de consacrer toute son attention à la conduite lorsqu'on utilise une tondeuse autoportée.
 - l'application du frein ne permet pas de regagner le contrôle d'une tondeuse autoportée en cas de problème sur une pente. La perte de contrôle est due le plus souvent :
 - ◇ au manque d'adhérence des roues, surtout sur herbe humide ;
 - ◇ à une conduite trop rapide
 - ◇ à un freinage inadéquat
 - ◇ à un type de machine non adapté à la tâche
 - ◇ à l'ignorance de l'importance de la nature du terrain, surtout sur pente
 - ◇ à une mauvaise répartition de la charge.

Avant d'utiliser la machine

- Portez toujours un pantalon et des chaussures solides pour utiliser la machine. Ne tondez pas pieds nus ou en sandales.
- Inspectez soigneusement la zone à tondre et enlevez tout objet susceptible d'être projeté par la machine.
- **Attention** – Le carburant est extrêmement inflammable.
 - Conservez le carburant dans un récipient spécialement conçu à cet effet.
 - Faites toujours le plein à l'extérieur, et ne fumez jamais durant cette opération.
 - Faites le plein de carburant avant de mettre le moteur en marche. N'enlevez jamais le bouchon du réservoir de carburant et n'ajoutez jamais de carburant lorsque le moteur tourne ou qu'il est chaud.
 - Si vous renversez du carburant, ne mettez pas le moteur en marche. Éloignez la machine et évitez toute source possible d'inflammation jusqu'à dissipation complète des vapeurs de carburant.
 - Refermez soigneusement tous les réservoirs et récipients contenant du carburant.
- Remplacez les silencieux défectueux.
- Si la machine est équipée d'un plateau de coupe, avant de l'utiliser, vérifiez que les lames, les boulons des lames et l'ensemble de coupe ne sont pas usés ou endommagés. Remplacez les boulons et les lames usés ou endommagés par paires pour ne pas modifier l'équilibre.

Utilisation

- Restez vigilant, ralentissez et changez de direction avec prudence. Regardez derrière vous et de chaque côté avant de changer de direction.
- Ne faites pas tourner le moteur dans un espace clos où le monoxyde de carbone dangereux dégagé par l'échappement risque de s'accumuler.
- Travaillez uniquement à la lumière du jour ou avec un bon éclairage artificiel.
- Avant de mettre le moteur en marche, débrayez l'entraînement des lames et mettez la transmission au point mort.
- Aucune pente n'est absolument sans danger. Le déplacement sur une pente herbeuse demande une attention particulière. Pour éviter que la machine ne se retourne :
 - ne démarrez pas et ne vous arrêtez pas brusquement sur une pente ;

- réduisez votre vitesse sur pente et lorsque vous prenez des virages serrés ;
- méfiez-vous des irrégularités de terrain, des obstacles, des ornières et autres dangers cachés ;
- Méfiez-vous de la circulation près des routes et pour traverser.
- Lorsque vous utilisez des accessoires, ne dirigez jamais l'éjection vers qui que ce soit et ne laissez personne s'approcher de la machine en marche.
- N'utilisez jamais une machine dont les capots ou les déflecteurs sont défectueux ou dont les protections de sécurité ne sont pas en place.
- Ne modifiez pas le réglage du régulateur et ne faites pas tourner le moteur trop vite, sous peine d'accroître les risques d'accidents et de blessures.
- Avant de quitter le poste de conduite :
 - désengagez la prise de force et abaissez les accessoires ;
 - serrez le frein de stationnement ;
 - coupez le moteur et enlevez la clé de contact.
- Désengagez l'entraînement des accessoires, coupez le moteur et enlevez la clé de contact :
 - avant d'inspecter, de nettoyer ou d'effectuer toute opération sur la machine
 - après avoir heurté un obstacle. Recherchez et réparez les dégâts éventuels avant de remettre la machine en marche et d'utiliser les accessoires ;
 - si la machine se met à vibrer de manière inhabituelle (vérifiez immédiatement).
- N'utilisez pas la machine sous l'emprise de l'alcool, de drogues ou de médicaments.
- La foudre peut provoquer des blessures graves ou mortelles. Si vous observez la foudre ou que vous entendez le tonnerre à proximité, n'utilisez pas la machine et mettez-vous à l'abri.
- Désengagez l'entraînement des accessoires lors du transport et quand ils ne servent pas.
- Coupez le moteur et débrayez les accessoires : avant de faire le plein de carburant.

Entretien et remisage

- Gardez tous les écrous, boulons et vis toujours bien serrés pour être sûr de pouvoir utiliser la machine sans danger.
- N'entreposez jamais une machine dont le réservoir contient du carburant dans un bâtiment où les vapeurs risquent de rencontrer une flamme nue ou une étincelle.

- Laissez refroidir le moteur avant de ranger la machine dans un local fermé.
- Pour réduire les risques d'incendie, débarrassez le moteur, le silencieux, le bac à batterie et le lieu de stockage du carburant de tout excès de graisse, débris d'herbe et feuilles.
- Remplacez les pièces usées ou endommagées pour éviter les accidents.
- La vidange du réservoir de carburant doit impérativement s'effectuer à l'extérieur.
- Si la machine est équipée d'un plateau de coupe, soyez prudent car la rotation manuelle d'une lame peut entraîner la rotation des autres lames.
- Abaissez l'accessoire lorsque la machine doit être garée, remise ou laissée sans surveillance.

Informations concernant la sécurité des tondeuses autoportées Toro

La liste suivante contient des informations spécifiques concernant la sécurité des produits Toro ou toute autre information relative à la sécurité qu'il est important de connaître et qui n'apparaît pas dans les spécifications de la norme CEN.

- Les gaz d'échappement contiennent du monoxyde de carbone, un gaz inodore mortel. Ne faites pas tourner le moteur dans un local fermé.
- Gardez mains, pieds, cheveux et vêtements amples à l'écart de la zone d'éjection de l'accessoire, du dessous de la machine et des pièces mobiles quand le moteur est en marche.
- Ne touchez aucune partie de la machine ou des accessoires juste après leur arrêt, car elles peuvent être très chaudes. Laissez-les refroidir avant d'entreprendre toute réparation, tout réglage ou tout entretien.
- L'acide de la batterie est toxique et peut causer des brûlures. Évitez tout contact avec la peau, les yeux et les vêtements. Protégez-vous le visage, les yeux et les vêtements quand vous manipulez la batterie.
- Cette machine est un véhicule lent qui n'est ni conçu ni équipé pour être utilisé sur la voie publique. Si vous devez traverser ou circuler sur la voie publique, tenez toujours compte de la réglementation locale concernant les éclairages requis, les panneaux "véhicule lent" et les réflecteurs.
- Les gaz de la batterie sont explosifs. Gardez la batterie éloignée des cigarettes, des flammes ou sources d'étincelles.

- Pour préserver les normes d'origine, n'utilisez que des pièces de rechange Toro d'origine.
- N'utilisez que des accessoires agréés par Toro. L'utilisation d'accessoires non agréés risque d'annuler la garantie.

Utilisation sur pente

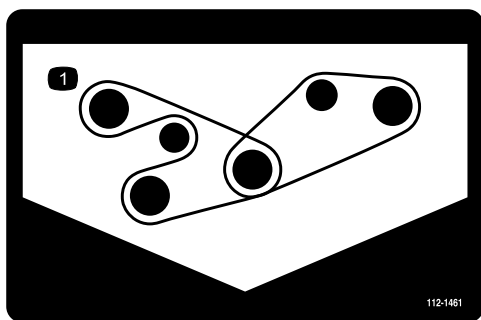
- Ne travaillez pas à proximité de dénivellations, de fossés, de berges escarpées ou d'étendues d'eau. Le dépassement des roues au-dessus d'une dénivellation peut entraîner le renversement de la machine et provoquer des blessures graves ou mortelles (noyade, etc.).
- Ne travaillez pas sur les pentes lorsque l'herbe est humide. Les conditions glissantes réduisent la motricité, ce qui risque de faire déraeper la machine et d'entraîner la perte du contrôle.
- Ne changez pas soudainement de vitesse ou de direction.
- Ralentissez et procédez avec la plus grande prudence sur les pentes.

- Dégagez la zone de travail des obstacles éventuels tels pierres, branches, etc., ou balisez les obstacles. L'herbe haute peut masquer les accidents du terrain.
- Attention aux fosses, trous, rochers, creux et bosses qui modifient l'angle de travail ; un terrain irrégulier peut provoquer le retournement de la machine.
- Évitez les démarrages brusques en montée, car la machine pourrait basculer en arrière.
- Évitez toujours les arrêts ou démarrages brusques sur une pente. Si les roues perdent de leur motricité, désengagez l'accessoire et redescendez lentement jusqu'au bas de la pente.
- Suivez les recommandations du constructeur concernant l'utilisation de masses d'équilibrage ou de contrepoids pour améliorer la stabilité de la machine.
- Soyez particulièrement prudent avec tous les accessoires. Ils peuvent modifier la stabilité et entraîner la perte du contrôle de la machine.

Autocollants de sécurité et d'instruction

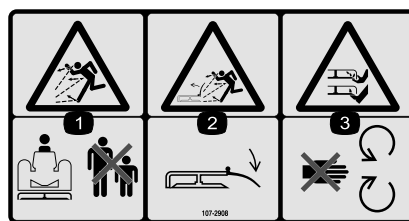


Des autocollants de sécurité et des instructions bien visibles sont placés près de tous les endroits potentiellement dangereux. Remplacez tout autocollant endommagé ou manquant.



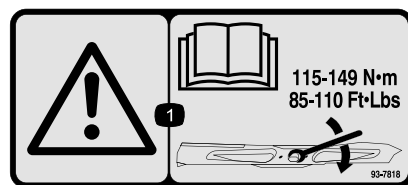
112-1461

1. Trajet de la courroie



107-2908

1. Risque de projections – tenez les spectateurs à bonne distance de la machine.
2. Risque de projections – n'utilisez pas la tondeuse avec le déflecteur relevé ou sans le déflecteur ; laissez-le toujours en place.
3. Risque de coupure/mutilation des mains ou des pieds par la lame de la tondeuse – ne vous approchez pas des pièces mobiles.



93-7818

1. Attention – consultez le *Manuel de l'utilisateur* pour serrer correctement les boulons et les écrous des lames à un couple de 115 à 149 Nm.



93-6687

1. Ne pas poser le pied ici.



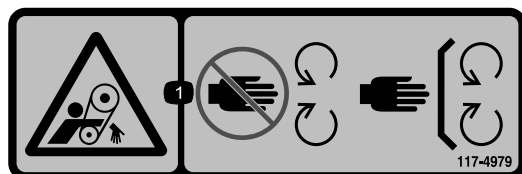
93-6697

1. Lisez le *Manuel de l'utilisateur*.
2. Ajoutez de l'huile SAE 80W-90 (API GL-5) toutes les 50 heures.



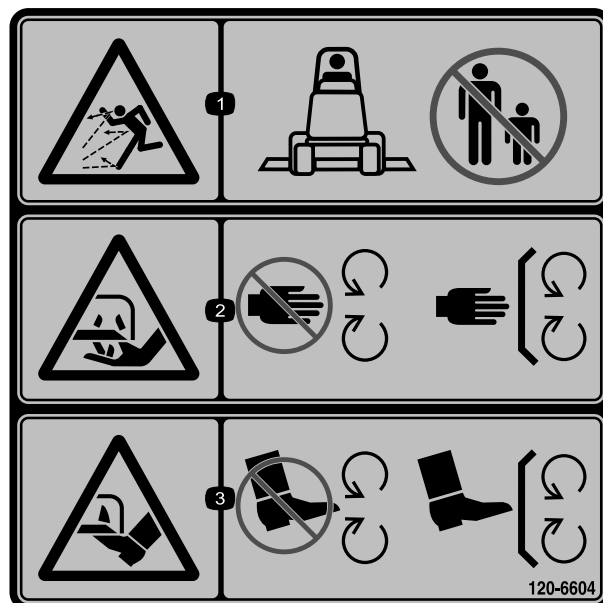
93-6696

1. Risque de détente brusque – lisez le *Manuel de l'utilisateur*.



117-4979

1. Risque de coincement par la courroie – ne vous approchez pas des pièces mobiles et laissez toutes les protections et capots en place.



120-6604

1. Risque de projections – tenez tout le monde à bonne distance de la machine.
2. Risque de coupure/mutilation des mains par la lame de la tondeuse – ne vous approchez pas des pièces mobiles et gardez toutes les protections en place.
3. Risque de coupure/mutilation des pieds par la lame de la tondeuse – ne vous approchez pas des pièces mobiles et gardez toutes les protections en place.

Mise en service

Médias et pièces supplémentaires

Description	Qté	Utilisation
Catalogue de pièces	1	Examinez le matériel et rangez-le dans un endroit approprié :
Manuel de l'utilisateur	1	
Certificat de conformité	1	

Remarque: Les côtés gauche et droit de la machine sont déterminés d'après la position de conduite.

Dépose du plateau de coupe existant (le cas échéant)

1. Garez la machine sur une surface plane et horizontale, et **relevez complètement** le plateau de coupe. Arrêtez le moteur, serrez le frein de stationnement et enlevez la clé du commutateur d'allumage.

Remarque: Lorsque le plateau de coupe est relevé, la tension du ressort de torsion des tirants (Figure 2) est réduite, ce qui facilite le désaccouplement des tirants de la machine.

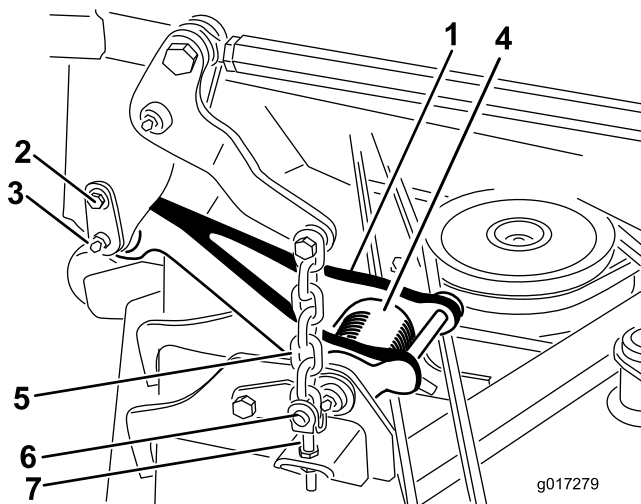


Figure 2

- | | |
|-------------------------------------|---|
| 1. Tirant (plateau de coupe relevé) | 5. Chaîne de levage de plateau de coupe |
| 2. Vis à épaulement | 6. Axe de chape |
| 3. Goupille de retenue | 7. Chape de réglage |
| 4. Ressort de torsion | |
2. Désaccouplez le tirant de chaque côté de la machine (Figure 2).

⚠ PRUDENCE

Soyez prudent quand vous désaccouplez les tirants. Les ressorts de torsion des tirants peuvent causer la rotation de ces derniers au cours de la dépose.

- A. Retirez la vis à épaulement qui fixe la goupille de retenue au bâti porteur (Figure 2).
 - B. Sortez avec précaution la goupille de retenue du bâti porteur et du tirant (Figure 2).
3. Notez l'emplacement de la goupille de réglage de hauteur de coupe sur le support de hauteur de coupe pour le remontage (Figure 3). Déposez la goupille de réglage de hauteur de coupe du support de hauteur de coupe.

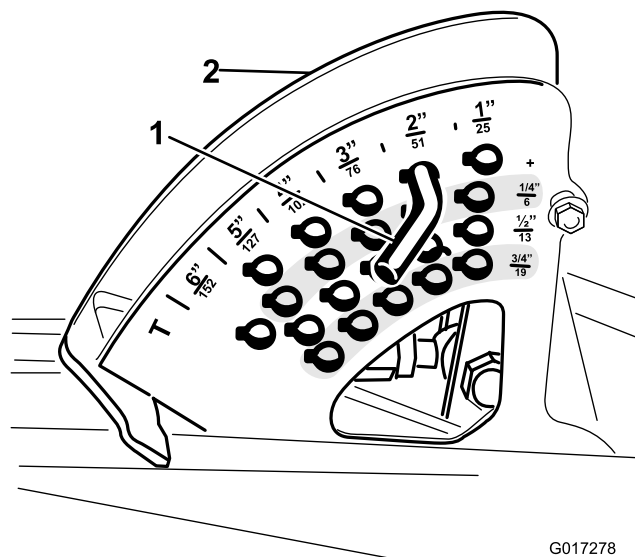


Figure 3

- | | |
|--|--------------------------------|
| 1. Goupille de réglage de hauteur de coupe | 2. Support de hauteur de coupe |
|--|--------------------------------|
4. Mettez le moteur en marche et abaissez complètement le plateau de coupe. Arrêtez le moteur et enlevez la clé du commutateur d'allumage.

Remarque: La dépose du plateau sera facilitée s'il est abaissé sur des chariots de déplacement.

⚠ ATTENTION

Ne mettez pas le moteur en marche et n'engagez pas la PDF lorsque l'arbre d'entraînement de PDF est désaccouplé du plateau de coupe. Vous risquez de vous blesser gravement et d'endommager la machine si le moteur démarre et que l'arbre de PDF tourne. Si l'arbre d'entraînement de PDF est désaccouplé du plateau de coupe, retirez le fusible F1 (15 A) du porte-fusibles pour éviter tout engagement accidentel de l'embrayage de PDF.

5. Détachez la chape à l'extrémité de l'arbre d'entraînement de PDF de l'arbre du réducteur du plateau de coupe :
 - A. Déposez la goupille cylindrique de la chape d'extrémité et de l'arbre du réducteur (Figure 4).

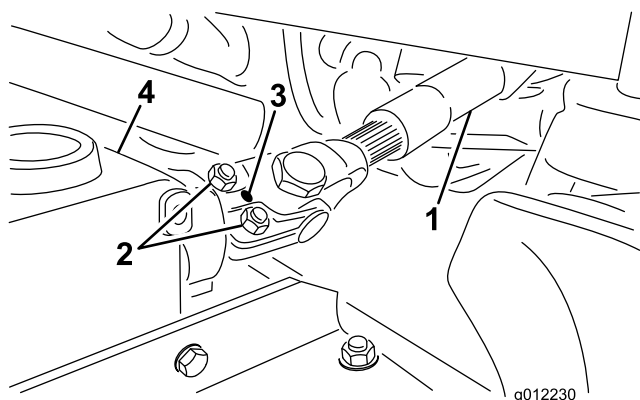


Figure 4

- | | |
|-------------------------------------|-------------------------|
| 1. Arbre d'entraînement | 3. Goupille cylindrique |
| 2. Vis d'assemblage et contre-écrou | 4. Réducteur |

- B. Desserrez les (2) vis et contre-écrous (Figure 4).
- C. Faites glisser la chape d'extrémité de l'arbre d'entraînement hors de l'arbre de réducteur.

Remarque: Élevez et attachez l'arbre d'entraînement au cadre.

6. Déposez les (4) goupilles de retenue et axes de chape qui fixent les chaînes de relevage aux chapes de réglage sur le plateau de coupe (Figure 2).
7. Sortez le plateau de coupe de sous la machine.

Remarque: Il peut être nécessaire de soulever l'avant du groupe de déplacement pour éloigner le plateau de coupe de la machine.

Montage d'un plateau de coupe neuf

1. Glissez le nouveau plateau de coupe sous le bâti porteur de la machine.
2. Déposez les (4) axes de chape et goupilles de retenue qui fixent les chaînes de relevage aux chapes de réglage sur le plateau de coupe (Figure 2).
3. Rattachez la chape à l'extrémité de l'arbre d'entraînement de PDF au réducteur du plateau de coupe :
 - A. Alignez les trous des cannelures et de la goupille cylindrique de la chape de l'arbre d'entraînement sur l'arbre de réducteur.
 - B. Faites glisser la chape d'extrémité de l'arbre d'entraînement de PDF sur l'arbre de réducteur.
 - C. Fixez la chape d'extrémité de l'arbre d'entraînement de PDF sur l'arbre de réducteur avec la goupille cylindrique (Figure 4).
 - D. Serrez les contre-écrous pour fixer la chape d'extrémité sur l'arbre de réducteur (Figure 4). Serrez les contre-écrous à un couple de 20 à 25 Nm.
4. Mettez le moteur en marche et relevez complètement le plateau de coupe. Arrêtez le moteur et enlevez la clé du commutateur d'allumage.

Remarque: Placez une cale en bois ou un objet similaire sous chaque tirant pour maintenir le plateau de coupe en position relevée.

⚠ PRUDENCE

Accouplez les tirants à la machine avec précaution. Les ressorts de torsion des tirants peuvent faire tourner ces derniers au cours de la pose.

5. Alignez le tirant sur le bâti porteur et fixez le tirant avec la goupille de retenue (Figure 2). Fixez la goupille de retenue au bâti avec la vis à épaulement (Figure 2).
6. Insérez la goupille de réglage de hauteur de coupe dans le support de hauteur de coupe, à la hauteur de coupe voulue (Figure 3).
7. Graissez les graisseurs de l'arbre d'entraînement de PDF.
8. Placez le fusible F1 (15 A) dans le porte-fusibles.

Mise à niveau du plateau de coupe

Réglage de l'horizontalité transversale

1. Placez la machine sur une surface plane et horizontale.
 2. Amenez la commande d'accélérateur à la position bas régime, arrêtez le moteur, serrez le frein de stationnement et enlevez la clé de contact.
 3. Réglez le plateau de coupe à la hauteur de 127 mm.
 4. Contrôlez et ajustez la pression des pneus avant et arrière du groupe de déplacement (voir le Manuel de l'utilisateur pour les spécifications).
 5. Recherchez les lames éventuellement faussées ; voir Contrôle des lames faussées.
 6. Tournez la lame sur chaque axe pour la diriger dans le sens longitudinal.
 7. Mesurez et notez la distance entre le sol et la pointe avant du tranchant.
 8. Ajustez les écrous de blocage qui fixent les chapes/chaînes au plateau de coupe jusqu'à ce que le plateau de coupe soit de niveau (Figure 5).
1. Placez la machine sur une surface plane et horizontale.
 2. Réglez le plateau de coupe à la hauteur de coupe voulue, placez la commande d'accélérateur à la position bas régime, arrêtez le moteur, serrez le frein de stationnement et enlevez la clé de contact.
 3. Tournez la lame centrale pour qu'elle pointe vers l'avant.
 4. A l'aide d'une courte règle, mesurez l'écartement entre le sol et la pointe à l'avant de la lame.
 5. Tournez ensuite la lame à 180° pour que la pointe se trouve à l'arrière et mesurez l'écartement entre le sol et la pointe de la lame à l'arrière du plateau de coupe.
 6. L'inclinaison est égale à la différence entre les valeurs mesurées à l'avant et à l'arrière.
 7. Ajustez les écrous de blocage qui fixent les chapes/chaînes au plateau de coupe (Figure 5) pour élever l'arrière du plateau de coupe de sorte à obtenir une inclinaison de la lame de 8 à 11 mm.

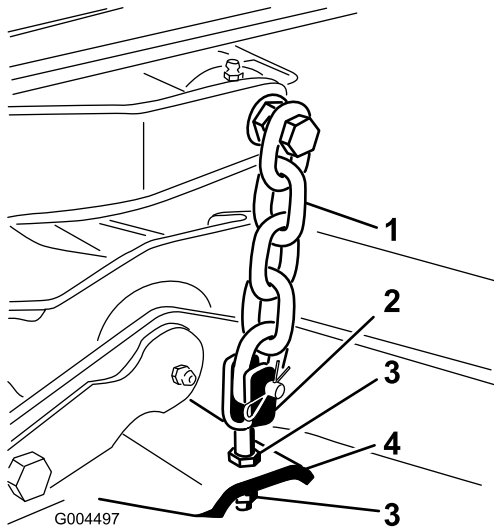


Figure 5

- | | |
|-----------|---------------------|
| 1. Chaîne | 3. Écrou de blocage |
| 2. Chape | 4. Plateau de coupe |

Mise à niveau longitudinale

L'inclinaison du plateau de coupe est représentée par la différence qui existe entre la hauteur de coupe à l'avant et à l'arrière du plan de lame. Toro recommande d'utiliser une inclinaison de lame d'environ 8 à 11 mm. Cela signifie que l'arrière de la lame est plus élevé que l'avant de 8 à 11 mm.

Utilisation

Remarque: Les côtés gauche et droit de la machine sont déterminés d'après la position de conduite.

Réglages

Réglage de la hauteur de coupe

Vous pouvez régler la hauteur de coupe entre 2,5 et 15,8 cm par pas de 6 mm suivant le trou dans lequel vous placez la goupille de butée.

1. Lorsque le moteur tourne, repoussez la commande de relevage plateau de coupe en arrière jusqu'à ce que le plateau soit complètement relevé et **relâchez immédiatement la commande** (Figure 6).

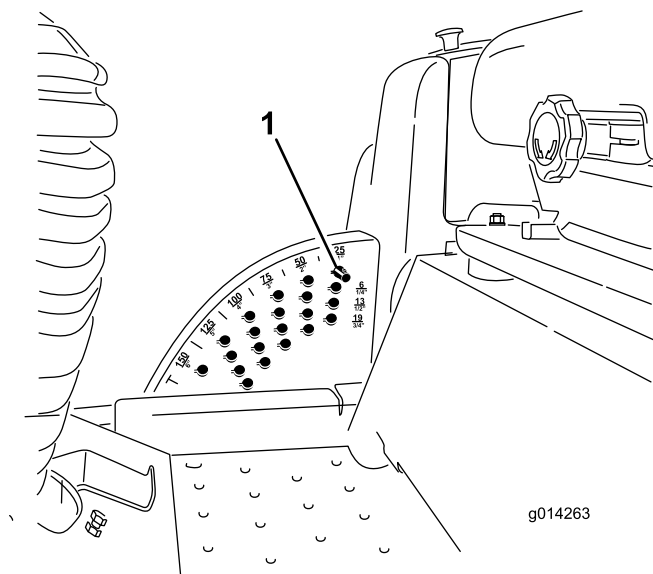


Figure 6

1. Goupille de butée
2. Pour régler la hauteur de coupe, tournez la goupille de butée jusqu'à ce que la saillie s'aligne sur les fentes dans les trous du support de hauteur de coupe et déposez-la (Figure 6).
3. Placez la goupille dans le trou du support correspondant à la hauteur de coupe voulue et tournez-la pour la verrouiller en place (Figure 6).

Remarque: Il y a quatre rangées de trous (Figure 6). La première rangée donne la hauteur de coupe indiquée au-dessus de la goupille. La deuxième rangée donne la hauteur indiquée plus 6 mm. La troisième rangée donne la hauteur indiquée plus 12 mm. La dernière rangée donne la hauteur indiquée plus 18 mm. Un seul trou, situé dans la deuxième rangée, correspond à la hauteur

15,8 cm. Il n'ajoute pas 6 mm à la hauteur de 15,8 cm.

4. Réglez les galets anti-scalp et les patins selon les besoins.

Réglages des patins

Montez les patins à la position la plus basse pour les hauteurs de coupe supérieures à 64 mm et à la position la plus haute pour les hauteurs de coupe inférieures à 64 mm.

Remarque: Sur les tondeuses Guardian®, lorsque les patins sont usés, vous pouvez les retourner et les monter sur le côté opposé de la tondeuse. Cela permet de les utiliser plus longtemps avant d'être obligé de les remplacer.

1. Désengagez la PDF et serrez le frein de stationnement.
2. Placez la commande d'accélérateur en position de bas régime, arrêtez le moteur, enlevez la clé et attendez l'arrêt complet de toutes les pièces mobiles avant de quitter le siège.
3. Desserrez la vis à l'avant de chaque patin. Les plateaux de coupe Guardian sont équipés de 2 patins et les plateaux de coupe à éjection latérale sont équipés de 1 patin (Figure 7).

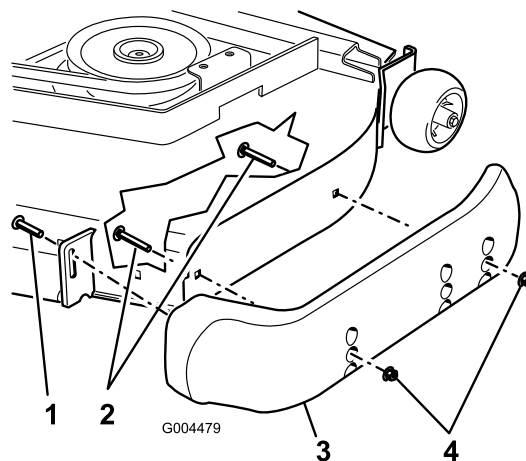


Figure 7

- | | |
|--------------------|----------|
| 1. Vis | 3. Patin |
| 2. Boulon à embase | 4. Écrou |

4. Retirez les boulons à embase et les écrous de chaque patin.
5. Placez chaque patin à la position voulue et fixez-les avec les boulons à embase et les écrous.

Remarque: Utilisez uniquement les trous supérieurs ou centraux pour régler les patins. Les

trous inférieurs sont utilisés quand vous changez de côté sur un plateau de coupe Guardian ; ils deviennent alors les trous supérieurs de l'autre côté du plateau.

6. Serrez la vis à l'avant de chaque patin à un couple de 9 à 11 Nm.

Réglage des galets anti-scalp arrière

Ajustez la hauteur des galets anti-scalp arrière chaque fois que vous modifiez la hauteur de coupe.

1. Désengagez la PDF, relâchez la pédale de déplacement et serrez le frein de stationnement.
2. Placez la commande d'accélérateur en position de bas régime, arrêtez le moteur, enlevez la clé et attendez l'arrêt complet de toutes les pièces mobiles avant de quitter le siège.
3. Après avoir réglé la hauteur de coupe, réglez les galets en retirant l'écrou à collerette, la bague, l'entretoise et le boulon (Figure 8).

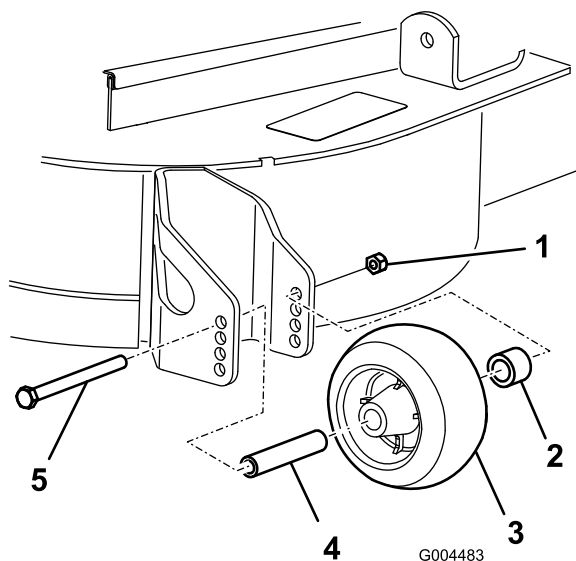


Figure 8

- | | |
|---------------------|---------------|
| 1. Écrou à embase | 4. Entretoise |
| 2. Bague | 5. Boulon |
| 3. Galet anti-scalp | |

4. Choisissez le trou qui convient pour que le galet anti-scalp se trouve le plus près possible de la hauteur de coupe correspondante voulue (Figure 9).

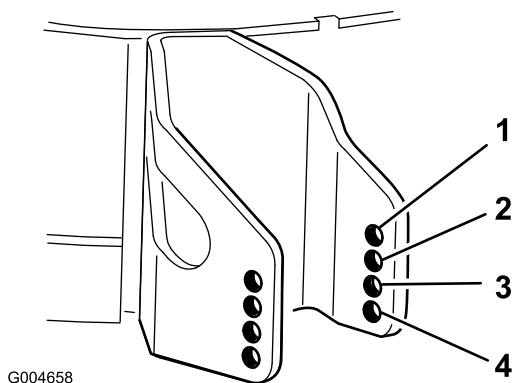


Figure 9

- | | |
|----------|------------------|
| 1. 38 mm | 3. 63 mm |
| 2. 51 mm | 4. 76 mm et plus |

5. Posez l'écrou à embase, la bague, l'entretoise et le boulon. Serrez à un couple de 54 à 61 Nm (Figure 8).

Réglage des galets

Montez les galets à la position la plus basse pour les hauteurs de coupe supérieures à 64 mm, et à la position la plus haute pour les hauteurs de coupe inférieures à 64 mm.

1. Désengagez la PDF, relâchez la pédale de déplacement et serrez le frein de stationnement.
2. Placez la commande d'accélérateur en position de bas régime, arrêtez le moteur, enlevez la clé et attendez l'arrêt complet de toutes les pièces mobiles avant de quitter le siège.
3. Soulevez l'avant de la machine sur des chandelles.
4. Retirez les fixations de chaque galet sur le plateau de coupe et montez ou abaissez les galets selon le cas ; reportez-vous aux Figure 10 à Figure 14 selon ce qui convient à votre plateau de coupe.

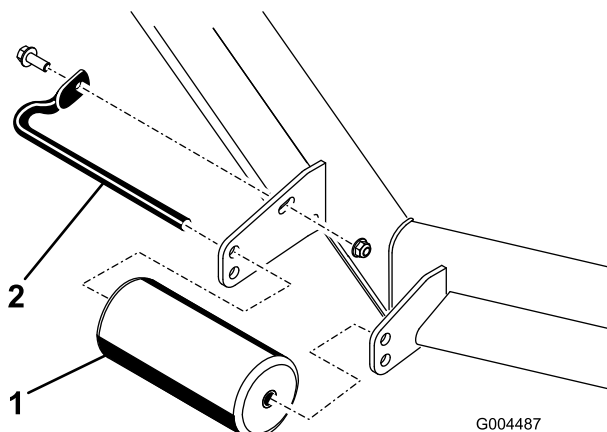


Figure 10

Tous plateaux de coupe

- | | |
|----------------|-----------------|
| 1. Galet avant | 2. Axe de galet |
|----------------|-----------------|

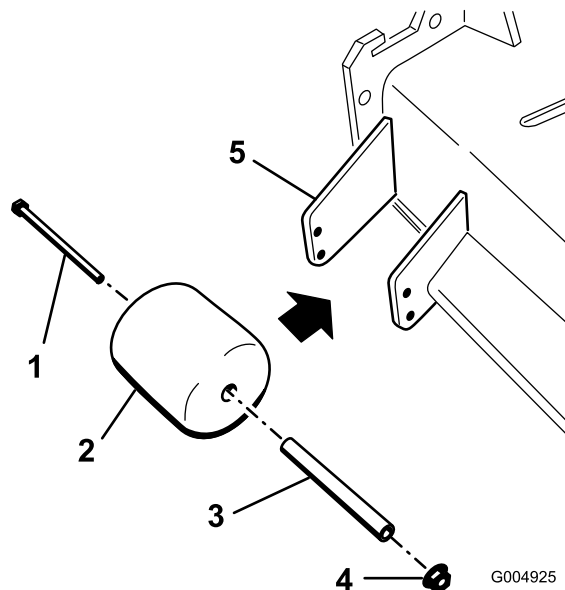


Figure 13

Plateau de coupe à éjection latérale uniquement

- | | |
|------------------------|------------|
| 1. Boulon | 4. Écrou |
| 2. Galet côté éjecteur | 5. Support |
| 3. Entretoise | |

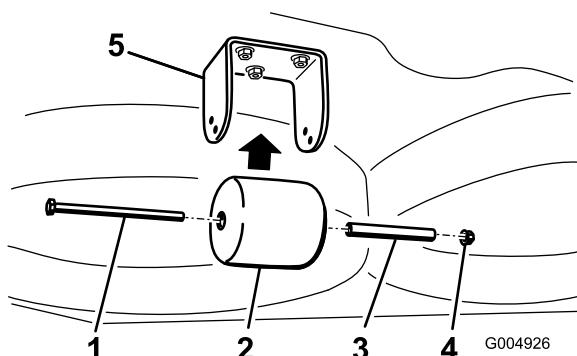


Figure 11

Plateaux de coupe Guardian uniquement

- | | |
|----------------------------------|------------|
| 1. Boulon | 4. Écrou |
| 2. Galet arrière sous le plateau | 5. Support |
| 3. Entretoise | |

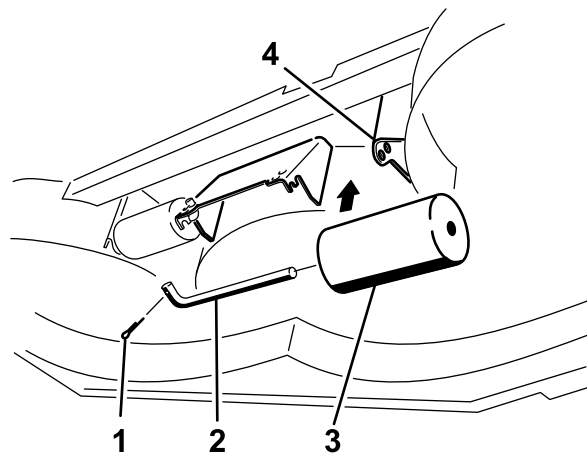


Figure 14

Plateau de coupe à éjection latérale uniquement

- | | |
|-----------------|------------------------------|
| 1. Boulon | 3. Galet sous le plateau (2) |
| 2. Axe de galet | 4. Support |

5. Montez les fixations comme illustré.

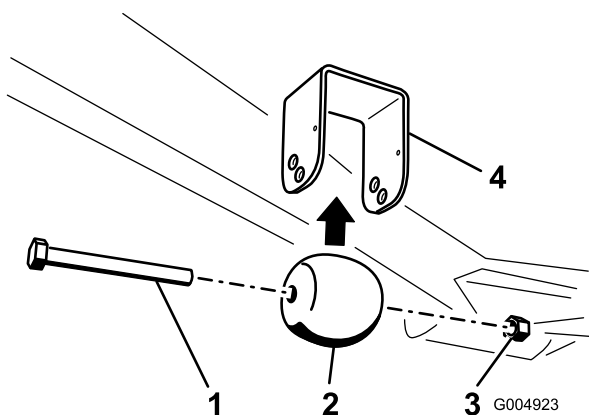


Figure 12

Plateau de coupe Guardian uniquement

- | | |
|--------------------------------|------------|
| 1. Boulon | 3. Écrou |
| 2. Galet avant sous le plateau | 4. Support |

Conseils d'utilisation

Réglage haut régime/vitesse de déplacement

Pour maintenir une puissance suffisante pour la machine et le plateau de coupe pendant la tonte, faites tourner le moteur à haut régime et adaptez votre vitesse de déplacement en fonction de l'état de l'herbe. En règle générale, il est préconisé de réduire la vitesse de déplacement lorsque la charge sur les lames augmente, et d'augmenter la vitesse lorsque la charge diminue.

Direction de travail

Alternez le sens des passages pour éviter de créer des ornières dans la pelouse avec le temps. L'alternance permet aussi de mieux disperser l'herbe coupée, ce qui améliore la décomposition et la fertilisation.

Vitesse de travail

Ralentissez pour améliorer la qualité de la coupe.

Évitez de sélectionner une hauteur de coupe trop basse

Si la largeur de coupe de la tondeuse utilisée est plus large que la précédente, augmentez la hauteur de coupe pour ne pas raser les inégalités du gazon.

Choisissez la hauteur de coupe appropriée

Ne coupez pas plus de 25 mm environ ou 1/3 de la hauteur de l'herbe. Si l'herbe est extrêmement drue et fournie, il peut être préférable réduire la vitesse de déplacement en marche avant et/ou de choisir la hauteur de coupe supérieure.

Important: Pour couper plus du 1/3 de la hauteur de l'herbe ou si l'herbe est haute et clairsemée ou très sèche, il est conseillé d'utiliser des lames plates afin de réduire la production de débris et de chaume, ainsi que l'effort sur les composants du système d'entraînement du plateau de coupe.

Herbe haute

Si l'herbe est légèrement plus haute que d'habitude ou si elle est humide, utilisez une hauteur de coupe un peu plus haute que la normale. Tondez ensuite l'herbe à la hauteur de coupe inférieure habituelle.

Garder la tondeuse en bon état de propreté

Nettoyez le dessous du plateau de coupe après chaque utilisation. Ne laissez pas l'herbe et la terre s'accumuler à l'intérieur, car la qualité de la tonte finira par en souffrir.

Pour réduire les risques d'incendie, débarrassez le moteur, le silencieux, le bac à batterie, le frein de stationnement, les plateaux de coupe et le lieu de stockage du carburant de tout excès de graisse, de débris, d'herbe et de feuilles. Nettoyez les coulées éventuelles d'huile ou de carburant.

Entretien des lames

Utilisez une lame bien aiguisée durant toute la saison de coupe, pour obtenir une coupe nette sans arracher ni déchiqueter les brins d'herbe. L'herbe arrachée ou déchiquetée brunît sur les bords, sa croissance ralentit et elle devient plus sensible aux maladies. Vérifiez chaque jour l'état, l'usure et l'affûtage des lames. Aiguissez les lames au besoin. Remplacez immédiatement les lames endommagées ou usées par des lames Toro d'origine. (voir Entretien des lames).

Entretien

Remarque: Les côtés gauche et droit de la machine sont déterminés d'après la position de conduite.

⚠ ATTENTION

Si vous soulevez la machine uniquement avec un cric pour la supporter pendant que vous travaillez sous le plateau de coupe, le cric risque de tomber, d'entraîner la machine dans sa chute et de vous écraser ou d'écraser des personnes à proximité.

Supportez toujours la machine sur deux chandelles quand le plateau de coupe est relevé.

⚠ PRUDENCE

Deux biellettes en haut du plateau de coupe le relient au châssis. Un ressort de torsion sous tension (Figure 15) est relié à ces biellettes. Si vous désaccouplez les biellettes, l'énergie emmagasinée dans le ressort de torsion est libérée et peut déplacer les biellettes et vous blesser aux mains ou aux doigts.

Restez prudent quand vous déposez le plateau de coupe du châssis et fixez les biellettes avant de les désaccoupler du châssis.

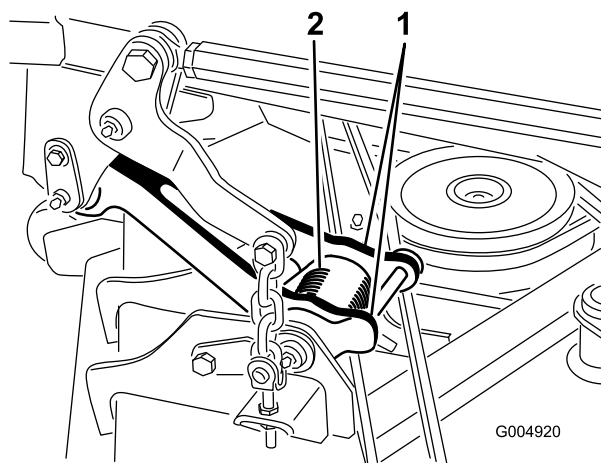


Figure 15

1. Biellette

2. Ressort de torsion

Programme d'entretien recommandé

Périodicité d'entretien	Procédure d'entretien
Après les 50 premières heures de fonctionnement	<ul style="list-style-type: none"> Contrôlez la pression des pneus. Vérifiez l'état des courroies d'entraînement des lames du plateau de coupe.
À chaque utilisation ou une fois par jour	<ul style="list-style-type: none"> Vérifiez les lames. Nettoyez le plateau de coupe.
Toutes les 50 heures	<ul style="list-style-type: none"> Lubrifiez les graisseurs de roulements et de bagues.

Liste de contrôle pour l'entretien journalier

Copiez cette page pour pouvoir vous en servir régulièrement.

Entretiens à effectuer	Pour la semaine du :						
	Lun.	Mar.	Mer.	Jeu.	Ven.	Sam.	Dim.
Contrôlez le fonctionnement du système de sécurité							
Contrôlez le déflecteur d'herbe en position abaissée (le cas échéant)							
Vérifiez le fonctionnement du frein de stationnement							
Contrôlez le niveau de carburant							
Contrôlez la pression des pneus							
Vérifiez le fonctionnement des instruments							
Contrôlez l'état des lames							
Lubrifiez tous les graisseurs ¹							
Retouchez les peintures endommagées							

1. Immédiatement après chaque lavage, quelle que soit la fréquence d'entretien indiquée.

Notes concernant les problèmes constatés		
Contrôle effectué par :		
Point contrôlé	Date	Information

PRUDENCE

Si vous laissez la clé dans le commutateur d'allumage, quelqu'un pourrait mettre le moteur en marche accidentellement et vous blesser gravement, ainsi que toute personne à proximité.

Avant tout entretien, retirez la clé de contact.

Lubrification

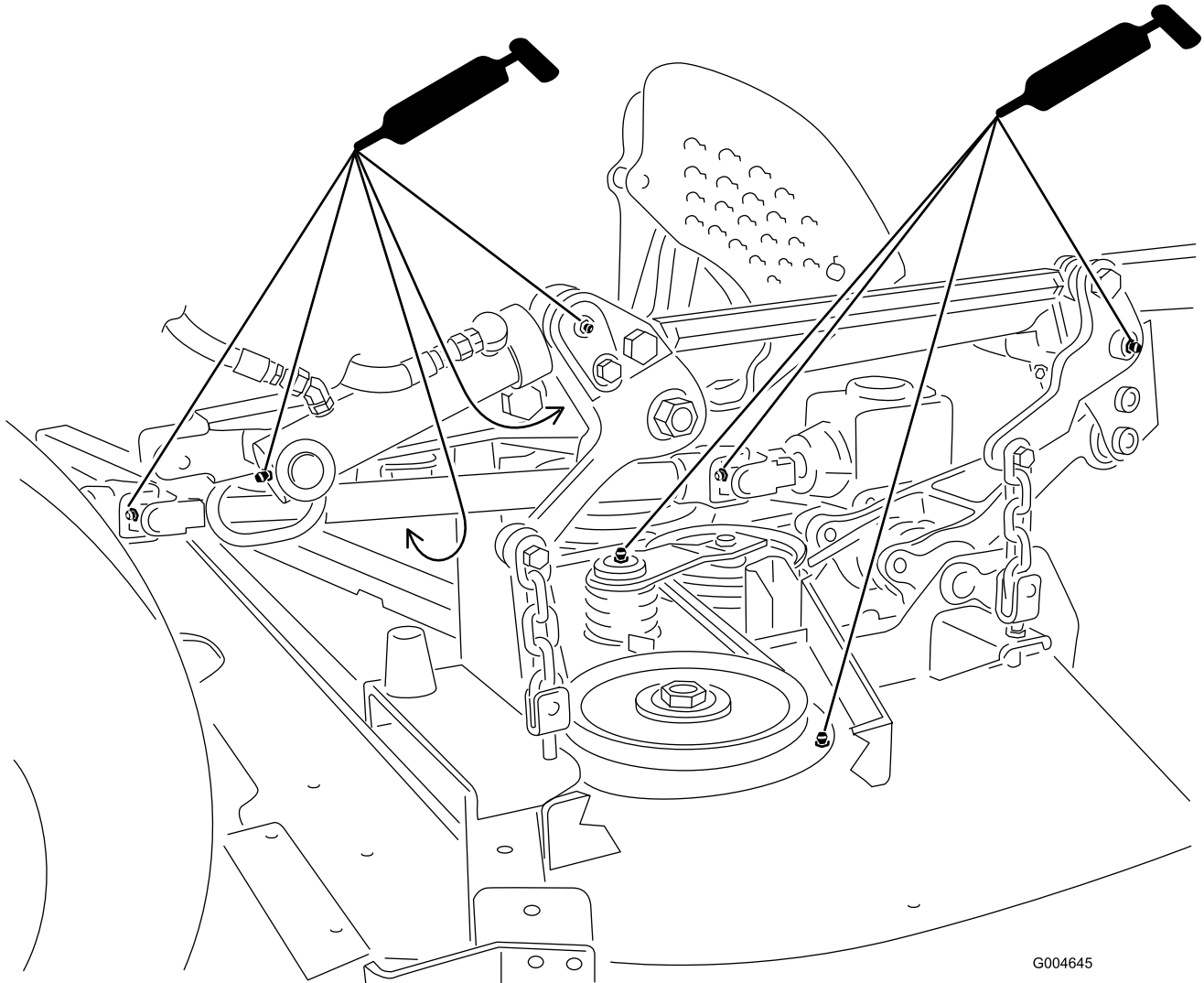
Graissage des roulements et bagues

Périodicité des entretiens: Toutes les 50 heures

Les graisseurs de la machine doivent être lubrifiés régulièrement avec de la graisse universelle au lithium n° 2. Si les conditions de travail sont normales, lubrifiez tous les roulements et toutes les bagues toutes les 50 heures de fonctionnement. Lubrifiez les roulements

et les bagues chaque jour s'il y a beaucoup de poussière ou de saleté, car des impuretés pourraient pénétrer à l'intérieur et accélérer leur usure. Lubrifiez les graisseurs immédiatement après chaque lavage, quelle que soit la fréquence d'entretien indiquée.

1. Essuyez les graisseurs pour éviter que des impuretés ne pénètrent dans le roulement ou la bague.
2. Injectez de la graisse dans les graisseurs.
3. Essuyez tout excès de graisse.



G004645

Figure 16

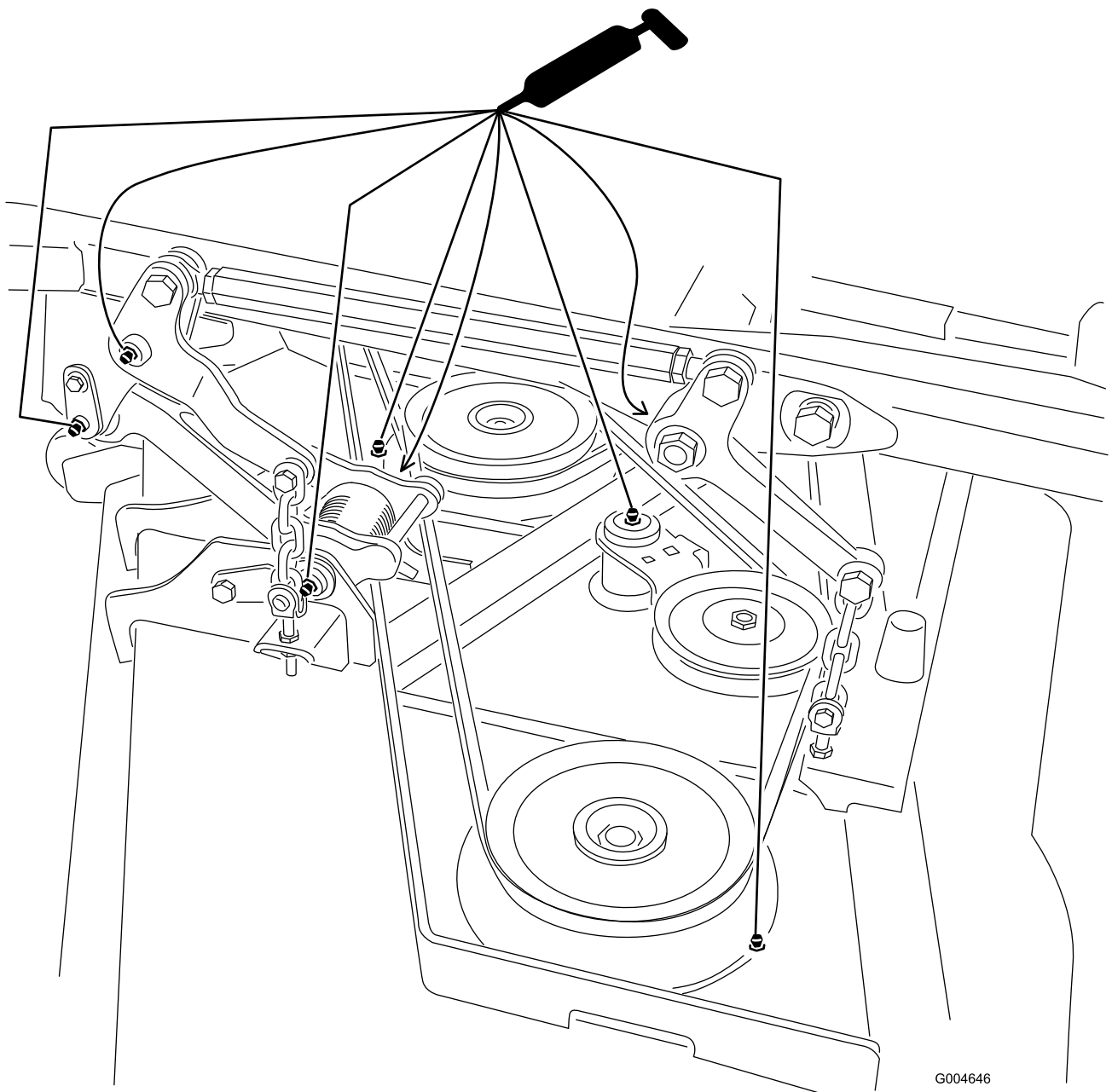


Figure 17

Remarque: La durée de vie des roulements peut être réduite par de mauvaises procédures de lavage. Ne lavez pas la machine quand elle est encore chaude et évitez d'utiliser un jet d'eau puissant et une grande quantité d'eau directement sur les roulements ou les joints.

Contrôle de la pression des pneus

Périodicité des entretiens: Après les 50 premières heures de fonctionnement

Maintenez les pneus avant et arrière gonflés à la pression spécifiée. La pression correcte est de 172 kPa (25 psi) pour les pneus arrière et de 103 kPa (15 psi) pour les pneus avant. Si une cabine est montée sur la machine, gonflez les pneus avant et arrière à 172 kPa (25 psi). Les pneus mal gonflés peuvent compromettre la qualité et l'uniformité de la coupe. Contrôlez la pression lorsque les pneus sont froids pour obtenir un résultat plus précis.

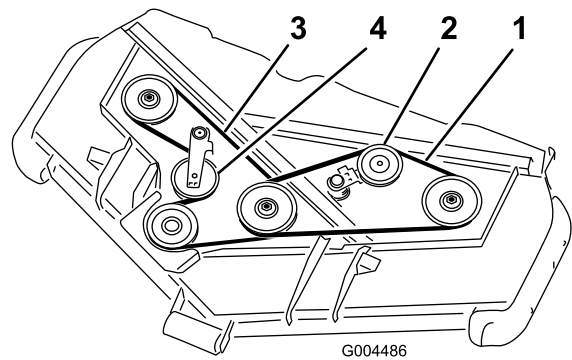


Figure 18

- | | |
|---------------------------------|---------------------------------|
| 1. Courroie supérieure | 3. Courroie inférieure |
| 2. Poulie de tension supérieure | 4. Poulie de tension inférieure |

Remplacement des courroies d'entraînement de lames

Périodicité des entretiens: Après les 50 premières heures de fonctionnement

Les courroies d'entraînement des lames, qui sont tendues par les poulies de tension à ressort, sont très durables. Elles commencent toutefois à s'user après de longues heures d'utilisation. La courroie peut montrer les signes d'usure suivants : grincement pendant la rotation, glissement des lames pendant la coupe, mauvaise qualité de coupe, bords effilochés, traces de brûlures et fissures. Remplacez les courroies quand elles présentent ce genre de problèmes.

1. Abaissez le plateau de coupe à la hauteur de coupe de 25 mm, placez la commande d'accélérateur à la position bas régime, arrêtez le moteur, serrez le frein de stationnement et enlevez la clé de contact.
2. Déposez les couvercles de courroie en haut du plateau de coupe et mettez-les de côté.
3. À l'aide d'une barre de levier ou d'un outil similaire, éloignez la poulie de tension de courroie supérieure (Figure 18) de la courroie pour détendre cette dernière et pouvoir la déchausser des poulies.

4. Acheminez une courroie neuve autour de la poulie de boîtier d'engrenages, des poulies d'axe inférieures et de l'ensemble poulie de tension, comme indiqué à la Figure 18.
5. Acheminez une courroie neuve autour des poulies d'axe supérieures et de l'ensemble poulie de tension, comme indiqué à la Figure 18.
6. Graissez tous les points de graissage du plateau de coupe et de l'entraînement du plateau de coupe.
7. Reposez les couvercles de courroies.

Entretien des lames de coupe

Utilisez une lame bien aiguisée durant toute la saison de tonte, pour obtenir une coupe nette sans arracher ni déchiqueter les brins d'herbe. L'herbe arrachée ou déchiquetée brunit sur les bords, sa croissance ralentit et elle devient plus sensible aux maladies.

Vérifiez chaque jour l'état, l'usure et l'affûtage des lames. Aiguiser les lames au besoin. Remplacez immédiatement les lames endommagées ou usées par des lames Toro d'origine.

▲ DANGER

Une lame usée ou endommagée peut se briser et projeter le morceau cassé vers l'utilisateur ou des personnes à proximité, et leur infliger des blessures graves ou mortelles.

- Inspectez la lame régulièrement.
- Remplacez les lames usées ou endommagées.

Examinez toutes les lames toutes les 8 heures de fonctionnement.

Avant le contrôle ou l'entretien des lames

1. Désengagez la PDF, relâchez la pédale de déplacement et serrez le frein de stationnement.
2. Placez la commande d'accélérateur en position de bas régime, arrêtez le moteur, enlevez la clé et attendez l'arrêt complet de toutes les pièces mobiles avant de quitter le siège.

Contrôle des lames

Périodicité des entretiens: À chaque utilisation ou une fois par jour

1. Examinez le tranchant des lames (Figure 19). Si les lames ne sont pas tranchantes ou si elles présentent des indentations, déposez-les et aiguisiez-les (voir Aiguisage des lames).
2. Inspectez les lames, surtout la partie relevée (Figure 19). Remplacez immédiatement toute lame endommagée, usée ou qui présente une entaille (Figure 19).

⚠ DANGER

Si la lame est trop usée, une entaille se forme entre la partie relevée et la partie plane. La lame risque alors de se briser et un morceau peut alors être projeté du dessous de la machine, vous blessant gravement ou une personne à proximité.

- Inspectez la lame régulièrement.
- N'essayez jamais de redresser une lame faussée ou de souder une lame brisée ou fendue.
- Remplacez les lames usées ou endommagées.

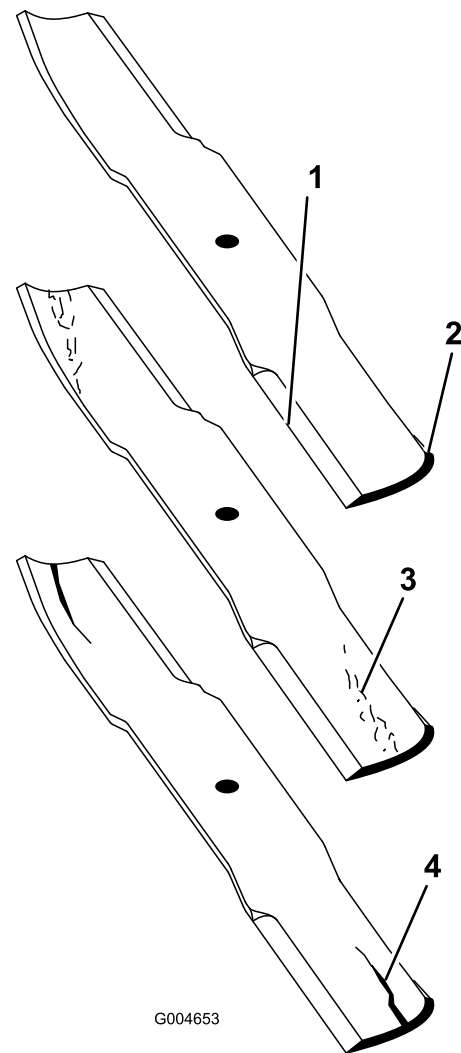


Figure 19

- | | |
|-------------------|-----------------------------------|
| 1. Tranchant | 3. Usure/formation d'une entaille |
| 2. Partie relevée | 4. Fissure |

Détection des lames faussées

1. Désengagez la PDF, relâchez la pédale de déplacement et serrez le frein de stationnement.
2. Placez la commande d'accélérateur en position de bas régime, arrêtez le moteur, enlevez la clé et attendez l'arrêt complet de toutes les pièces mobiles avant de quitter le siège.
3. Tournez les lames dans le sens longitudinal (Figure 20). Mesurez la distance entre la surface plane et le tranchant (position **A**) des lames (Figure 20). Notez cette valeur.

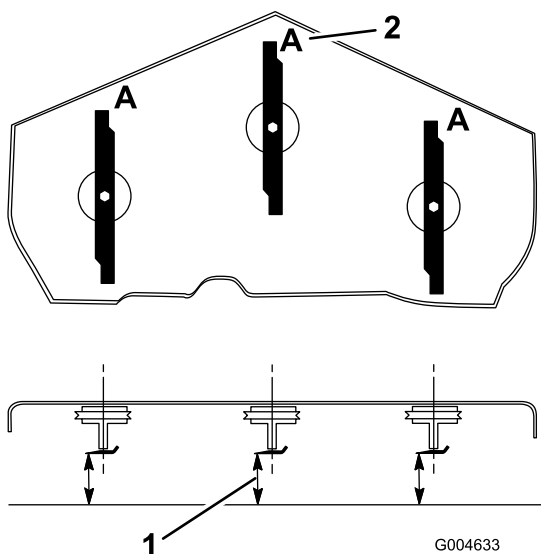


Figure 20

1. Point de mesure entre la lame et le sol plat
2. Position A

4. Tournez les lames pour faire passer les pointes qui sont à l'arrière à l'avant.
5. Mesurez la distance entre la surface plane et le tranchant des lames, au même endroit qu'au point 3 ci-dessus. Les mesures obtenues aux points 3 et 4 ne doivent pas différer de plus de 3 mm (1/8 pouce). Si la différence est supérieure à 3 mm, la lame est faussée et doit être remplacée (voir Dépose des lames et Pose des lames).

⚠ ATTENTION

Une lame faussée ou endommagée risque de se briser et de projeter le morceau cassé dans votre direction ou celle de personnes à proximité, pouvant ainsi causer des blessures graves, voire mortelles.

- Remplacez toujours une lame faussée ou endommagée par une neuve.
- Ne créez jamais d'indentations dans les bords ou à la surface des lames, par exemple en les limant.

Dépose des lames

Remplacez les lames si elles ont heurté un obstacle, et si elles sont déséquilibrées ou faussées. Pour garantir le meilleur rendement et le maximum de sécurité, utilisez toujours des lames Toro d'origine. Les lames d'autres constructeurs peuvent entraîner la non-conformité aux normes de sécurité.

⚠ ATTENTION

Le contact avec une lame tranchante peut causer des blessures graves.

Portez des gants ou enveloppez la lame d'un chiffon.

1. Tenez la lame à son extrémité avec un chiffon ou un gant épais.
2. Enlevez le boulon, la plaque anti-scalp et la lame de l'axe de pivot (Figure 23).

Aiguïsage des lames

⚠ ATTENTION

Lors de l'affûtage, des morceaux de lame risquent d'être projetés et de causer des blessures graves.

Portez une protection oculaire adéquate pour affûter les lames.

1. Aiguisez le tranchant à chaque extrémité de la lame (Figure 21). Veillez à conserver l'angle de coupe d'origine. Limez la même quantité de métal sur chacun des deux tranchants pour ne pas déséquilibrer la lame.

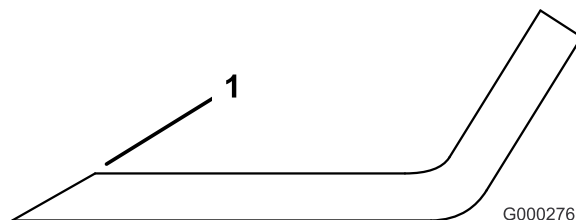


Figure 21

1. Aiguiser en conservant l'angle d'origine

2. Vérifiez l'équilibre de la lame en la plaçant sur un équilibreur (Figure 22). Si la lame reste horizontale, elle est équilibrée et peut être utilisée. Si la lame est déséquilibrée, limez un peu l'extrémité de la partie relevée seulement (Figure 23). Répétez la procédure jusqu'à ce que la lame soit équilibrée.

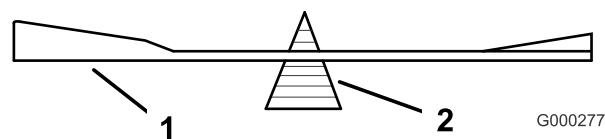


Figure 22

1. Lame
2. Équilibreur

Montage des lames

1. Placez la lame sur l'axe (Figure 23).

Important: Pour une coupe correcte, la partie relevée de la lame doit être tournée vers le haut et dirigée vers l'intérieur du carter du plateau de coupe.

- Montez la plaque anti-scalp et le boulon de lame (Figure 23).

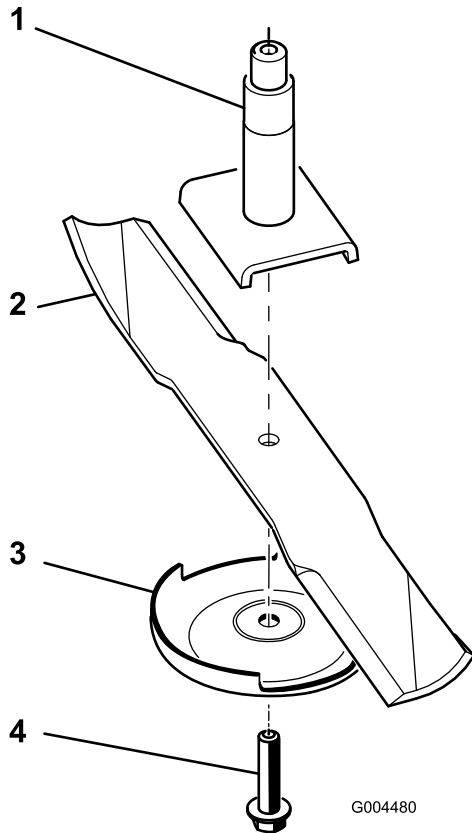


Figure 23

- | | |
|-------------------|----------------------|
| 1. Axe | 3. Plaque anti-scalp |
| 2. Partie relevée | 4. Boulon de lame |

- Serrez le boulon de lame à un couple de 115 à 150 Nm.

Correction du déséquilibre des lames du plateau de coupe

Si la coupe est irrégulière sur la bande de coupe, corrigez comme suit :

- Placez la machine sur une surface plane et horizontale.
- Réglez le plateau de coupe à la hauteur de coupe voulue, placez la commande d'accélérateur à la position bas régime, arrêtez le moteur, serrez le frein de stationnement et enlevez la clé de contact.
- Vérifiez et corrigez la pression de gonflage des pneus avant et arrière du tracteur (voir Contrôle de la pression des pneus).
- Recherchez les lames faussées.

- Déposez les couvercles en haut des plateaux de coupe.
- Tournez la lame sur chaque axe pour la diriger dans le sens longitudinal.
- Mesurez et notez la distance entre le sol et la pointe avant du tranchant.
- Ajustez les écrous de blocage qui fixent les chapes/chaînes au plateau de coupe jusqu'à ce que le plateau de coupe soit de niveau (Figure 24).

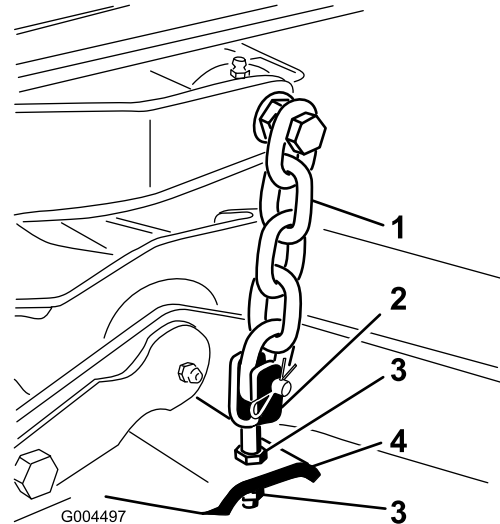


Figure 24

- | | |
|--|---------------------|
| 1. Chaîne de chape de plateau de coupe avant | 4. Chape |
| 2. Chaîne de chape de plateau de coupe arrière | 5. Écrou de blocage |
| 3. Chaîne | 6. Plateau de coupe |

Réglage de l'inclinaison du plateau de coupe

L'inclinaison du plateau de coupe est représentée par la différence qui existe entre la hauteur de coupe à l'avant et à l'arrière du plan de lame. Toro recommande une inclinaison approximative de 8 mm. Cela signifie que l'arrière de la lame est plus élevé que l'avant de 8 mm.

- Placez la machine sur une surface plane et horizontale.
- Réglez le plateau de coupe à la hauteur de coupe voulue, placez la commande d'accélérateur à la position bas régime, arrêtez le moteur, serrez le frein de stationnement et enlevez la clé de contact.
- Tournez la lame centrale pour qu'elle pointe vers l'avant.
- A l'aide d'une courte règle, mesurez l'écartement entre le sol et la pointe à l'avant de la lame.

5. Tournez ensuite la lame à 180° pour que la pointe se trouve à l'arrière et mesurez l'écartement entre le sol et la pointe de la lame à l'arrière du plateau de coupe.
6. L'inclinaison est égale à la différence entre les valeurs mesurées à l'avant et à l'arrière.
7. Ajustez les écrous de blocage qui fixent les chapes/chaînes au plateau de coupe pour élever l'arrière du plateau de coupe de sorte à obtenir une inclinaison de la lame de 8 mm (Figure 24).

Remplacement du déflecteur d'herbe

⚠ ATTENTION

Si l'ouverture d'éjection n'est pas couverte, l'utilisateur ou les personnes à proximité risquent d'être blessés gravement par les objets happés et éjectés par la machine. Un contact avec la lame est également possible.

- N'utilisez jamais la machine sans monter un kit mulching ou un déflecteur d'herbe.
- Vérifiez que le déflecteur d'herbe est abaissé.

1. Abaissez le plateau de coupe au sol, placez la commande d'accélérateur à la position bas régime, arrêtez le moteur, serrez le frein de stationnement et enlevez la clé de contact.
2. Retirez le contre-écrou, le boulon, le ressort et l'entretoise qui fixent le déflecteur aux supports de pivot (Figure 25). Enlevez le déflecteur s'il est endommagé ou usé.

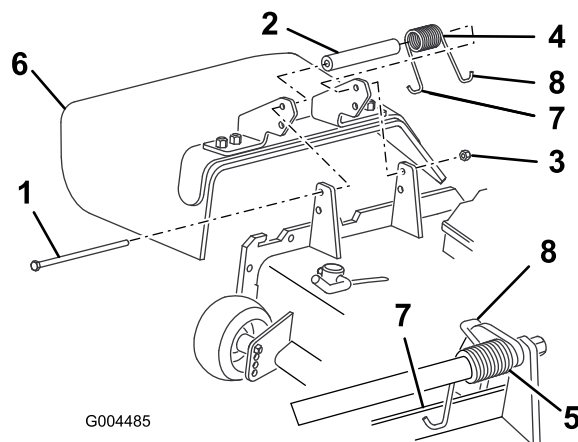


Figure 25

- | | |
|-----------------|--|
| 1. Boulon | 5. Ressort en place |
| 2. Entretoise | 6. Déflecteur d'herbe |
| 3. Contre-écrou | 7. Extrémité courbe gauche du ressort, à placer derrière le bord du plateau de coupe avant d'installer le boulon |
| 4. Ressort | 8. Extrémité courbe droite du ressort |

3. Placez une entretoise et un ressort entre les supports du déflecteur d'herbe de rechange (Figure 25). Accrochez l'extrémité en J gauche du ressort derrière le bord du plateau de coupe.

Remarque: Accrochez l'extrémité en J gauche du ressort derrière le bord du plateau de coupe avant de mettre le boulon en place, comme indiqué à la Figure 25.

4. Remettez le boulon et l'écrou en place. Accrochez l'extrémité en J droite du ressort au déflecteur d'herbe (Figure 25).

Important: Le déflecteur d'herbe doit pouvoir s'abaisser en position. Soulevez le déflecteur pour vérifier qu'il s'abaisse complètement.

Nettoyage du dessous du plateau de coupe

Périodicité des entretiens: À chaque utilisation ou une fois par jour

Enlevez chaque jour l'herbe agglomérée sous le plateau de coupe.

1. Désengagez la PDF, relâchez la pédale de déplacement en position neutre et serrez le frein de stationnement.
2. Placez la commande d'accélérateur en position de bas régime, arrêtez le moteur, enlevez la clé et attendez

l'arrêt complet de toutes les pièces mobiles avant de quitter le siège.

3. Relevez le plateau de coupe en position de transport.
4. Soulevez l'avant de la machine sur des chandelles.
5. Lavez soigneusement le dessous du plateau de coupe à l'eau.

Remisage

1. Nettoyez soigneusement le plateau de coupe en insistant tout particulièrement sur les zones suivantes :
 - Face inférieure du plateau de coupe
 - Dessous des couvercles de courroie de plateau de coupe
 - Ensemble arbre de PDF
 - Tous les graisseurs et points de pivot
2. Vérifiez et corrigez la pression de gonflage des pneus avant et arrière (voir Contrôle de la pression des pneus).
3. Déposez, aiguissez et équilibrez les lames du plateau de coupe. Reposez les lames et serrez les fixations à un couple de 115 à 149 Nm.
4. Vérifiez le serrage de toutes les fixations et resserrez-les au besoin.
5. Lubrifiez tous les graisseurs et points de pivot. Essuyez tout excès de lubrifiant.
6. Poncez légèrement et retouchez les peintures rayées, écaillées ou rouillées. Réparez les déformations.



La garantie intégrale Toro

Garantie limitée

Conditions et produits couverts

The Toro Company et sa filiale, Toro Warranty Company, en vertu de l'accord passé entre elles, certifient conjointement que votre produit commercial Toro (« Produit ») ne présente aucun défaut de matériau ni vice de fabrication pendant une période de deux ans ou 1 500 heures de service*, la première échéance prévalant. Cette garantie s'applique à tous les produits à l'exception des Aérateurs (veuillez-vous reporter aux déclarations de garantie séparées de ces produits). Lorsqu'une condition couverte par la garantie existe, nous nous engageons à réparer le Produit gratuitement, frais de diagnostic, pièces, main-d'œuvre et transport compris. La période de garantie commence à la date de réception du Produit par l'acheteur d'origine.

* Produit équipé d'un compteur horaire.

Comment faire intervenir la garantie ?

Il vous incombe de signaler le plus tôt possible à votre Distributeur de produits commerciaux ou au Concessionnaire de produits commerciaux agréé qui vous a vendu le Produit, toute condition couverte par la garantie. Pour obtenir l'adresse d'un Distributeur de produits commerciaux ou d'un concessionnaire agréé, ou pour tout renseignement concernant les droits et responsabilités vis-à-vis de la garantie, veuillez nous contacter à l'adresse suivante :

Toro Commercial Products Service Department
Toro Warranty Company
8111 Lyndale Avenue South
Bloomington, MN 55420-1196, États-Unis
+1-952-888-8801 ou +1-800-952-2740
Courriel : commercial.warranty@toro.com

Responsabilités du propriétaire

À titre de propriétaire du produit, vous êtes responsable des entretiens et réglages mentionnés dans le *Manuel de l'utilisateur*. Ne pas effectuer les entretiens et réglages requis peut constituer un motif de rejet d'une déclaration au titre de la garantie.

Ce que la garantie ne couvre pas

Les défaillances ou anomalies de fonctionnement survenant au cours de la période de garantie ne sont pas toutes dues à des défauts de matériaux ou des vices de fabrication. Cette garantie ne couvre pas :

- Les défaillances du produit dues à l'utilisation de pièces qui ne sont pas d'origine ou au montage et à l'utilisation d'accessoires ajoutés ou modifiés d'une autre marque. Une garantie séparée peut être fournie par le fabricant de ces accessoires.
- Les défaillances du Produit dues au non respect du programme d'entretien et/ou des réglages recommandés. Les réclamations sous garantie pourront être refusées si le Programme d'entretien recommandé pour votre produit Toro et énoncé dans le *Manuel de l'utilisateur* n'est pas respecté.
- Les défaillances du produit dues à une utilisation abusive, négligente ou dangereuse.
- Les pièces non durables, sauf si elles sont défectueuses. Par exemple, les pièces consommées ou usées durant le fonctionnement normal du Produit, notamment mais pas exclusivement : plaquettes et garnitures de freins, garnitures d'embrayage, lames, cylindres, galets et roulements (étanches ou graissables), contre-lames, bougies, roues pivotantes et roulements, pneus, filtres, courroies, et certains composants des pulvérisateurs, notamment membranes, buses et clapets antiretour, etc.
- Les défaillances dues à une influence extérieure. Les conditions constituant une influence extérieure comprennent, sans y être limités, les conditions atmosphériques, les pratiques de remisage, la contamination, l'utilisation de carburants, liquides de refroidissement, lubrifiants, additifs, engrais, ou produits chimiques, etc. non agréés.
- Les défaillances ou mauvaises performances causées par l'utilisation de carburants (essence, gazole ou biodiesel par exemple) non conformes à leurs normes industrielles respectives.

Autres pays que les États-Unis et le Canada

Pour les produits Toro exportés des États-Unis ou du Canada, demandez à votre distributeur (concessionnaire) Toro la police de garantie applicable dans votre pays, région ou état. Si, pour une raison quelconque, vous n'êtes pas satisfait des services de votre distributeur, ou si vous avez du mal à vous procurer les informations de garantie, adressez-vous à l'importateur Toro.

- Les bruits, vibrations, usure et détérioration normaux.
- L'usure normale comprend, mais pas exclusivement, les dommages des sièges dus à l'usure ou l'abrasion, l'usure des surfaces peintes, les autocollants ou vitres rayés, etc.

Pièces

Les pièces à remplacer dans le cadre de l'entretien courant seront couvertes par la garantie jusqu'à la date du premier remplacement prévu. Les pièces remplacées au titre de cette garantie bénéficient de la durée de garantie du produit d'origine et deviennent la propriété de Toro. Toro se réserve le droit de prendre la décision finale concernant la réparation ou le remplacement de pièces ou ensembles existants. Toro se réserve le droit d'utiliser des pièces remises à neuf pour les réparations couvertes par la garantie.

Garantie de la batterie ion-lithium à décharge complète :

Les batteries au lithium et à décharge complète disposent d'un nombre de kilowatt-heures spécifique à fournir au cours de leur vie. Les techniques d'utilisation, de recharge et d'entretien peuvent contribuer à augmenter ou réduire la vie totale des batteries. À mesure que les batteries de ce produit sont consommées, la proportion de travail utile qu'elles offrent entre chaque recharge diminue lentement jusqu'à leur épuisement complet. Le remplacement de batteries usées, suite à une consommation normale, est la responsabilité du propriétaire du produit. Le remplacement des batteries, aux frais du propriétaire, peut être nécessaire au cours de la période de garantie normale du produit. Remarque : (batterie ion-lithium uniquement) : Une batterie ion-lithium est couverte uniquement par une garantie pièces au prorata de la 3ème à la 5ème année, basée sur la durée de service et les kilowatts heures utilisés. Reportez-vous au *Manuel de l'utilisateur* pour tout renseignement complémentaire.

Entretien aux frais du propriétaire

La mise au point du moteur, le graissage, nettoyage et polissage, le remplacement des filtres, du liquide de refroidissement et les entretiens recommandés font partie des services normaux requis par les produits Toro qui sont aux frais du propriétaire.

Conditions générales

La réparation par un distributeur ou un concessionnaire Toro agréé est le seul dédommagement auquel cette garantie donne droit.

The Toro Company et Toro Warranty Company déclinent toute responsabilité en cas de dommages secondaires ou indirects liés à l'utilisation des produits Toro couverts par cette garantie, notamment quant aux coûts et dépenses encourus pour se procurer un équipement ou un service de substitution durant une période raisonnable pour cause de défaillance ou d'indisponibilité en attendant la réparation sous garantie. Il n'existe aucune autre garantie expresse, à part la garantie spéciale du système antipollution, le cas échéant. Toutes les garanties implicites de qualité marchande et d'aptitude à l'emploi sont limitées à la durée de la garantie expresse.

L'exclusion de la garantie des dommages secondaires ou indirects, ou les restrictions concernant la durée de la garantie implicite, ne sont pas autorisées dans certains états et peuvent donc ne pas s'appliquer dans votre cas. Cette garantie vous accorde des droits spécifiques, auxquels peuvent s'ajouter d'autres droits qui varient selon les états.

Note concernant la garantie du moteur :

Le système antipollution de votre Produit peut être couvert par une garantie séparée répondant aux exigences de l'agence américaine de défense de l'environnement (EPA) et/ou de la direction californienne des ressources atmosphériques (CARB). Les limitations d'heures susmentionnées ne s'appliquent pas à la garantie du système antipollution. Pour de plus amples détails, reportez-vous à la Déclaration de garantie de conformité à la réglementation antipollution fournie avec votre produit ou figurant dans la documentation du constructeur du moteur.