



Sněhová fréza 722 E Power Throw®

Číslo modelu 38818—Výrobní číslo 313000001 a vyšší

Form No. 3373-843 Rev A

Návod k obsluze

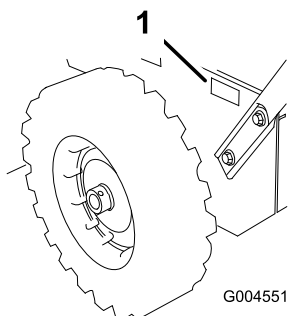
Úvod

Tato sněhová fréza je určena pro majitele domů i pro najímané profesionály. Je určena pro odstraňování sněhu z dlážděných ploch, jako jsou příjezdové cesty či chodníky, a dalších ploch určených k pohybu po rezidenčních či komerčních areálech. Není určena pro odstraňování jiného materiálu, než je sníh, ani pro čištění šterkových povrchů.

Pělivě si tuto příručku prostudujte, abyste se naučili svůj výrobek správně obsluhovat a udržovat, a předešli tak zranění a jeho poškození. Jste odpovědní za řádnou a bezpečnou obsluhu stroje.

Pokud potřebujete informace o přístroji a příslušenství, pomoc s vyhledáním prodejce nebo zaregistrovat přístroj, můžete se obrátit na společnost Toro přímo na stránkách www.Toro.com.

Kdykoli budete potřebovat servis, originální náhradní díly Toro nebo doplňující informace, kontaktujte autorizované servisní středisko nebo centrum zákaznických služeb Toro a mějte připravené typové a sériové číslo. Obrázek 1 znázorňuje umístění čísla modelu a výrobního čísla produktu. Číslo si zapište do následujícího pole.



Obrázek 1

1. Štítek s číslem modelu a výrobním číslem

Číslo modelu _____
Výrobní číslo _____

Tato příručka identifikuje potenciální rizika a obsahuje bezpečnostní sdělení označená výstražným symbolem (Obrázek 2) signalizujícím riziko, které může způsobit vážný úraz nebo usmrcení, nebudete-li dodržovat doporučená opatření.



Obrázek 2

1. Varovný bezpečnostní symbol

Ke zdůraznění informací se v tomto návodu používají dva výrazy. **Důležité** je upozorněním na zvláštní informace o strojním zařízení a **Poznámka** zdůrazňuje všeobecné informace, kterým je třeba věnovat zvláštní pozornost.

Náhradní uživatelskou příručku k motoru lze objednat u výrobce motoru.

Obsah

Úvod	1
Zaškolení	2
Příprava	2
Obsluha	3
Čištění ucpaného vyhazovacího komínu.....	3
Údržba a skladování.....	4
Bezpečnostní pokyny pro sněhové frézy	
Toro.....	4
Akustický tlak	4
Akustický výkon.....	4
Vibrace	4
Bezpečnostní a instrukční štítky	5
Nastavení	7
1 Montáž rukojeti	8
2 Montáž tyče řadicí páky.....	9
3 Montáž tyče pojezdu	9
4 Montáž táhla na ovládání nabíracího	
šroubu/rotoru.....	10
5 Montáž ovládací tyče vyhazovacího komínu	11
6 Doplňování motorového oleje	12
7 Kontrola tlaku v pneumatikách	13
8 Kontrola kluzných lišt a shrnovače.....	13
Součásti stroje	13
Ovládací prvky	14
Obsluha	15



Jízda na volnoběh nebo používání vlastního pohonu	15
Plnění palivové nádrže	15
Spouštění motoru.....	15
Zastavení motoru	17
Čištění vyhazovacího komínu.....	18
Ochrana před zamrznutím	18
Provozní tipy	18
Údržba	19
Doporučený harmonogram údržby	19
Příprava údržby.....	19
Kontrola hladiny oleje v motoru	19
Nastavení kluzných lišt a shrnovače.....	20
Ovládání řadicí páky	20
Kontrola maziva v převodovce nabíracího šroubu.....	21
Výměna motorového oleje.....	21
Výměna zapalovací svíčky.....	22
Nastavování hnacího řemenu pojezdu	23
Výměna hnacích řemenů	23
Nastavování hnacího řemenu nabíracího šroubu/rotoru.....	23
Výměna hnacího řemenu nabíracího šroubu/rotoru.....	23
Uskladnění	24
Příprava sněhové frézy k uskladnění	24
Konec uskladnění sněhové frézy.....	24
Odstraňování závad	25

Bezpečnost

Tento stroj splňuje nebo překračuje požadavky normy ISO 8437 Mezinárodního organizace pro normalizaci (ISO) platné v době jeho výroby.

Před spuštěním motoru si musíte přečíst tuto příručku.

▲ Toto je bezpečnostní výstražný symbol. Používá se k tomu, aby vás upozornil na hrozící nebezpečí úrazu. Dodržujte všechna bezpečnostní upozornění, která následují za tímto symbolem, abyste předešli možnému úrazu nebo usmrcení.

Nesprávným používáním nebo údržbou sněhové frézy můžete způsobit poranění či usmrcení osob nebo zvířat. Aby se toto riziko snížilo, dodržujte následující bezpečnostní pokyny.

Tento stroj je schopen odříznout končetinu nebo odhazovat předměty. Nedodržení následujících bezpečnostních pokynů může mít za následek vážné zranění.

Zaškolení

- Před používáním tohoto stroje si přečtěte a dodržujte veškeré pokyny uvedené na stroji a v příručkách. Seznamte se dokonale s ovládacími prvky tohoto zařízení a s jeho správným použitím. Naučte se, jak stroj rychle zastavit a jak vypnout ovládací prvky.
- Nikdy nedovolte, aby stroj ovládaly děti. Nikdy nedovolte, aby stroj ovládaly dospělé osoby, které nejsou řádně seznámeny s jeho používáním.
- Dbejte na to, aby se v místě používání stroje nezdržovaly žádné osoby, zejména malé děti.
- Dávejte pozor, abyste neuklouzli nebo neupadli, zejména při zpětném chodu stroje.

Příprava

- Pečlivě zkontrolujte celou oblast, ve které se strojem hodláte pracovat, a odstraňte všechny předměty, jako například rohožky, sánky, desky, dráty apod.
- Před spuštěním motoru rozpojte všechny spojky a zařaďte neutrální.
- Se strojem pracujte pouze v řádném zimním oblečení. Nenoste volné oblečení, které by mohlo být zachyceno pohyblivými částmi stroje. Noste boty, které dobře drží na kluzkém povrchu.
- S palivem manipulujte opatrně, je vysoce hořlavé.
 - Používejte schválený kanystr.
 - Nikdy nedoplňujte palivo do běžícího nebo horkého motoru.
 - Palivovou nádrž doplňujte venku a s velkou opatrností. Nikdy neplňte palivovou nádrž uvnitř budov.
 - Nikdy neplňte kanystry uvnitř vozidla nebo na korbě vozidla či přívěsu s plastovým podkladem. Před

plněním vždy položte kanystry na zem, v bezpečné vzdálenosti od vozidla.

- Je-li to možné, stroje na benzinový pohon vyložte před doplněním paliva z vozidla nebo přívěsu. Pokud to možné není, doplňujte do takových strojů palivo z přenosného kanystru a nikoli z pistole čerpacího stojanu.
- Po celou dobu doplňování paliva musí být pistole v kontaktu s okrajem hrdla palivové nádrže nebo kanystru. Nepoužívejte aretaci spouště pistole.
- Pevně zajistěte uzávěr palivové nádrže a otřete rozlité palivo.
- Pokud došlo k potřísnění oblečení palivem, okamžitě oblečení vyměňte.
- U všech strojů vybavených elektrickým startérem používejte přípojné kabely a zásuvky specifikované výrobcem.
- Nastavte výšku krytu nabíracího šroubu tak, aby se nedotýkal povrchu s kamennou drtí nebo štěrkem.
- Za chodu motoru stroj nikdy neseřizujte ani nenastavujte (pokud to výrobce výslovně nedoporučuje).
- Při práci se sněhovou frézou, nastavování nebo opravách vždy používejte ochranné brýle nebo štít na ochranu očí před předměty, které mohou od stroje odlétávat.

Obsluha

- Nedávejte ruce nebo nohy do blízkosti rotujících částí nebo pod ně. Držte se v bezpečné vzdálenosti od vyhazovacího otvoru.
- Při přejíždění nebo odklizení sněhu z šotolinových cest či chodníků buďte mimořádně opatrní. Dávejte pozor na skrytá nebezpečí a provoz na silnici.
- Při střetu s cizím předmětem vypněte motor, odpojte kabel od svíčky a než sněhovou frézu znovu nastartujete a začnete používat, pečlivě ji prohlédněte, zda nebyla poškozena. Případná poškození opravte.
- Pokud stroj začne abnormálně vibrovat, vypněte motor a proveďte okamžitou kontrolu, abyste zjistili příčinu vibrací. Vibrace všeobecně upozorňují na vznikající potíže.
- Před opuštěním pozice obsluhy, čištěním krytu šneku či rotoru nebo vyhazovacího komínu nebo před prováděním jakékoli opravy, nastavení nebo kontroly stroje vypněte motor.
- Než začnete stroj čistit, opravovat nebo kontrolovat, vypněte motor a ujistěte se, že nabírací šroub/rotor a všechny ostatní pohyblivé části jsou v klidu. Odpojte kabel zapalovací svíčky a zajistěte jej tak, aby nikdo nemohl neúmyslně nastartovat motor.
- Nespouštějte motor uvnitř budov s výjimkou vyjíždění nebo zajíždění. Otevřete venkovní dveře, výfukové plyny jsou nebezpečné.

- Buďte velmi opatrní při pohybu na svazích.
- Nikdy neprovozujte stroj bez upevnění náležitých krytů a jiných funkčních bezpečnostních prvků.
- Dbejte na to, aby vyhazovací komín nikdy nemířil na lidi nebo na místa, kde může dojít ke škodám na majetku. Děti a ostatní osoby musí být v dostatečné vzdálenosti od stroje.
- Nepřetěžujte stroj; nesnažte se odklízet sníh příliš rychle.
- Nikdy neprovozujte stroj při vysokých rychlostech jízdy na kluzkém povrchu. Při zpětném chodu stroje se dívejte dozadu a dbejte zvýšené opatrnosti.
- Během přepravy sněhové frézy nebo v době, kdy se nepoužívá, odpojte pohon nabíracího šroubu/rotoru.
- Používejte pouze přídatná zařízení a příslušenství schválená výrobcem sněhové frézy (například kolová závaží, protizávaží nebo kabiny).
- Sněhovou frézu používejte pouze při dobré viditelnosti nebo dobrém osvětlení. Vždy stůjte pevně na zemi a rukama se pevně držte rukojeti. Pohybujte se chůzí, nikdy během.
- Nikdy se nedotýkejte horkého motoru nebo tlumiče.

Čištění ucpaného vyhazovacího komínu.

▲ DŮLEŽITÉ UPOZORNĚNÍ

Kontakt ruky s rotujícími noži rotoru uvnitř vyhazovacího komínu je nejběžnější příčinou zranění, které u těchto typů strojů nastává. Čištění vyhazovacího komínu nikdy neprovádějte rukou.

Čištění provádějte následovně:

- **Vypněte motor!**
- Vyčkejte 10 sekund, abyste měli jistotu, že nože rotoru se zastavily.
- K odstranění sněhu používejte nástroj, nikoli ruce.

Údržba a skladování

- V zájmu dobrého technického stavu stroje často kontrolujte, zda jsou utaženy všechny šrouby a matice.
- Nikdy neskladujte stroj s palivem v nádrži uvnitř budovy, kde se vyskytují zdroje vznícení, například bojler, topločty nebo sušičky oblečení. Před uskladněním stroje v jakýchkoliv uzavřených prostorech nechte vždy vychladnout motor.
- Chcete-li stroj uskladnit na delší dobu, řiďte se pokyny uvedenými v *uživatelské příručce*.
- Poškozené bezpečnostní štítky opravte nebo vyměňte za nové.
- Po odklizení sněhu nechte stroj několik minut běžet, aby nedošlo k zamrznutí nožů nabíracího šroubu/rotoru.

Bezpečnostní pokyny pro sněhové frézy Toro

Následující přehled pokynů obsahuje důležité bezpečnostní informace o výrobcích Toro a další informace, se kterými je nutné se seznámit.

- **otáčející se nabírací šroub/rotor může poranit nebo uříznout prsty nebo ruce.** Při práci se strojem stůjte za rukojetími a stranou od vyhazovacího otvoru. **Hlavu, ruce, nohy a ostatní části těla či oblečení udržujte v bezpečné vzdálenosti od rotujících nebo pohyblivých dílů stroje.**
- Před nastavováním, čištěním, prohlídkou, odstraňováním závad nebo opravou stroje **zastavte motor, vytáhněte klíček ze zapalování a počkejte, až se všechny pohybující se části zastaví.** Odpojte kabel od zapalovací svíčky a zajistěte jej mimo její dosah, aby nikdo nemohl náhodně spustit motor.
- **Dříve** než opustíte pozici obsluhy, vypněte motor, vytáhněte klíček ze zapalování a vyčkejte, až se zastaví všechny pohyblivé části stroje.
- Při čištění vyhazovacího komínu stůjte v ovládací pozici a uvolněte levou páku (ovládání pojezdu). Za běhu nabíracího šroubu/rotoru zatlačte rukojetí dolů, aby se předek sněhové frézy zvedl několik centimetrů nad zem. Potom rychle zvedněte rukojetí, aby předek sněhové frézy narazil na zem. Je-li třeba, uvedený postup opakujte, dokud z vyhazovacího komínu nezačne vyletovat sníh.
- Jestliže vyhazovací komín nelze vyčistit nárazy předku stroje o zem, **zastavte motor, počkejte, až se zastaví všechny pohyblivé části, a vyčistěte jej čistícím nástrojem, nikdy nepoužívejte ruku.**
- Dojde-li k poškození nebo ztrátě štítu, bezpečnostního zařízení nebo bezpečnostního štítku, opravte jej nebo vyměňte dříve, než uvedete stroj do provozu.
- Při manipulaci s benzinem **nekuřte**.

- **Nepoužívejte** sněhovou frézu k odklizení sněhu ze střechy.
- Nedotýkejte se běžícího nebo před chvílí vypnutého motoru, protože by mohl být horký a způsobit popáleniny.
- Provádějte pouze údržbu uvedenou v této příručce. Než začnete provádět údržbu, opravu nebo nastavení stroje, vypněte motor, vytáhněte klíček ze zapalování a napájecí kabel odpojte ze zásuvky. Vyžaduje-li stroj závažnější opravu, vyhledejte autorizovaného servisního prodejce.
- Neměňte nastavení regulátoru motoru.
- Při skladování stroje po dobu delší než 30 dnů vypusťte z bezpečnostních důvodů palivo z nádrže. Palivo skladujte ve schváleném kanystru. Před uložením sněhové frézy vytáhněte startovací klíč.
- Kupujte výhradně originální náhradní díly a příslušenství značky Toro.

Akustický tlak

Tento stroj má hladinu akustického tlaku na ucho obsluhy 90 dBA s přípustnou odchylkou (K) 1 dBA. Hladina akustického tlaku byla určena podle postupů stanovených normou EN ISO 11201.

Akustický výkon

Tento stroj má garantovanou hladinu akustického výkonu 107 dBA s přípustnou odchylkou (K) 3,75 dBA. Hladina akustického výkonu byla určena podle postupů stanovených normou EN ISO 3744.

Vibrace

Naměřená hodnota vibrací levé ruky = 6,0 m/s².

Naměřená hodnota vibrací pravé ruky = 3,3 m/s².

Přípustná odchylka (K) = 2,4 m/s².

Naměřené hodnoty byly určeny podle postupů stanovených normou EN ISO 20643.

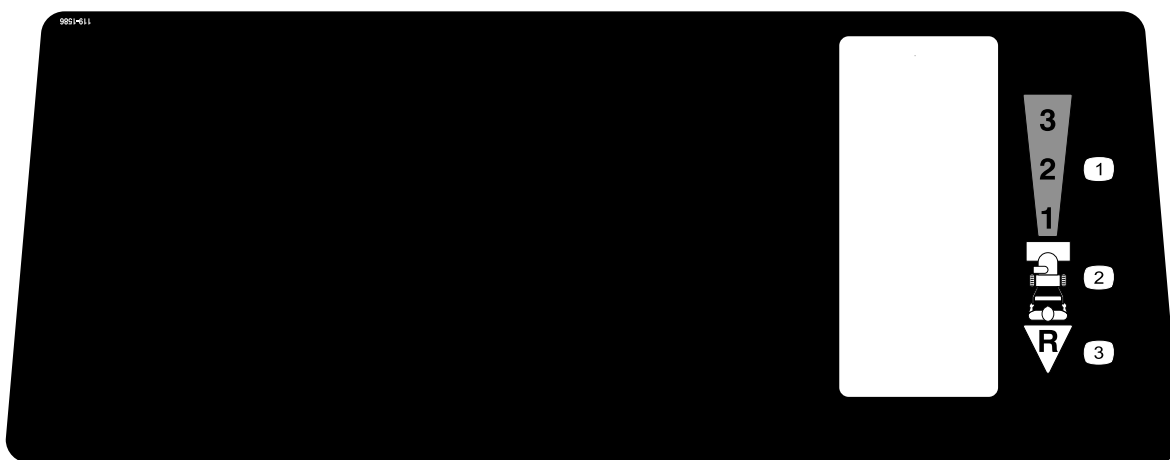
Bezpečnostní a instrukční štítky

Důležité: Bezpečnostní štítky a pokyny jsou umístěny v blízkosti míst představujících potenciální nebezpečí. Poškozené štítky vyměňte.



112-6624

- | | | | |
|--------------|--|--|--|
| 1. Pohon kol | 3. Vypnutí | 5. Nebezpečí odmrštěných předmětů – okolostojící osoby musí být vždy v bezpečné vzdálenosti od frézy. | 7. Riziko useknutí nebo uříznutí, rotor – před opuštěním pozice obsluhy vypněte motor a počkejte, až se zastaví všechny pohybující se části. |
| 2. Zapnutí | 4. Varování – přečtěte si <i>uživatelskou příručku</i> . | 6. Riziko useknutí nebo uříznutí končetin, nabírací šroub a rotor – udržujte bezpečnou vzdálenost od pohyblivých částí stroje, neodstraňujte žádné kryty ani ochranné štíty; před prováděním oprav nebo údržby vytáhněte klíček ze zapalování a přečtěte si návod k obsluze. | 8. Nabírací šroub |



119-1586

- | | | |
|------------------------------------|----------------------|-----------------------------------|
| 1. Nastavení rychlosti jízdy vpřed | 2. Otvor řadicí páky | 3. Nastavení rychlosti jízdy vzad |
|------------------------------------|----------------------|-----------------------------------|



112-6620

1. Riziko useknutí nebo uříznutí končetin, rotor – nevkládejte ruce do vyhazovacího komínu; před opuštěním pozice obsluhy zastavte motor, k čištění komínu použijte nástroj.



Briggs - č. součásti 273676

1. Stop
2. Pomalý běh
3. Rychlý běh



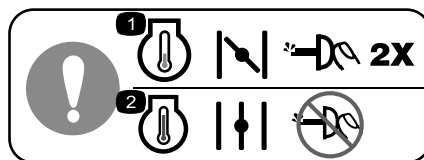
Briggs & Stratton – č. součásti 275949

1. Sytič zap. (sytič)
2. Sytič vyp. (běh)



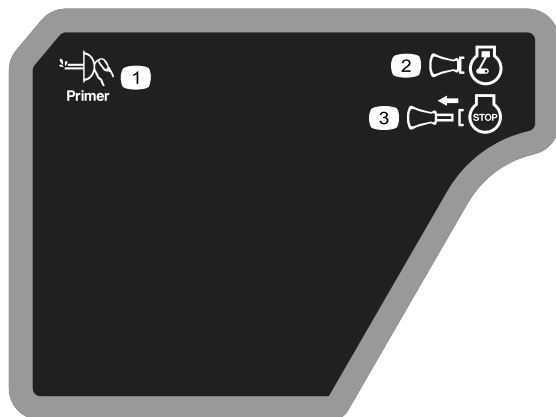
Briggs - č. součásti 276925

1. Varování – přečtěte si *uživatelskou příručku*.
2. Výstraha – riziko požáru.
3. Výstraha - nebezpečí vdechnutí toxických výparů.
4. Výstraha – horké součásti / nebezpečí popálení.



č. součásti 277566

1. Při startu se studeným motorem zavřete sytič a dvakrát stiskněte tlačítko nasávání paliva.
2. Při startu s teplým motorem otevřete sytič a nepoužívejte tlačítko nasávání paliva.



Briggs & Stratton – č. součásti 277588

1. Nasávání paliva
2. Klíček zapalování zasunut (motor běží)
3. Klíček zapalování vysunut (motor stojí)



Briggs & Stratton – č. součásti 278866

1. Palivo-zap.
2. Palivo-vyp.

Nastavení

Vyjímatelné díly

Pro ověření, že byly dodány všechny součásti, použijte tabulku níže.

Postup	Popis	Množství	Použití
1	Rukojeť sestava	1	Namontujte rukojeť.
	Šrouby	4	
	Talířové podložky	4	
	Matice s nákrůžkem	1	
2	Tyč řadicí páky	1	Namontujte tyč řadicí páky.
	Závlačka	1	
	Plochá podložka	1	
3	Pojistná matice s nákrůžkem	1	Namontujte tyč pojezdu.
4	Čep vidlice	1	Namontujte táhlo na ovládání nabíracího šroubu/rotoru.
	Závlačka	1	
5	Sestava ovládací tyče vyhazovacího komínu (tyč s držákem, šnekové kolo a držák)	1	Namontujte ovládací tyč vyhazovacího komínu.
	Talířová podložka	1	
	Šroub	2	
	Vratový šroub	1	
	Pojistná matice	3	
	Tvarová podložka	1	
6	Nejsou potřeba žádné díly	–	Naplňte motorovou skříň olejem.
7	Nejsou potřeba žádné díly	–	Zkontrolujte tlak vzduchu v pneumatikách.
8	Nejsou potřeba žádné díly	–	Zkontrolujte kluzné lišty a shrnovač.

1

Montáž rukojeti

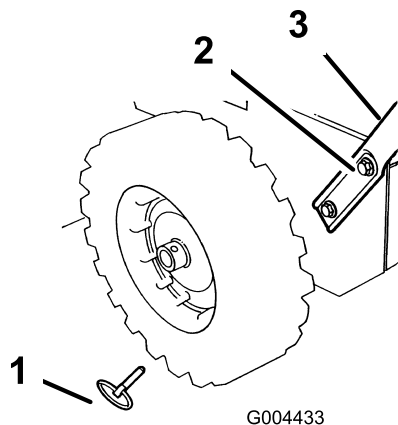
Díly potřebné k provedení tohoto kroku:

1	Rukojeť sestava
4	Šrouby
4	Talířové podložky
1	Matice s nákrůžkem

Postup

1. Odstraňte pásové spony, které přidrží ovládací tyče k rukojeti.
2. Odstraňte z obou kol čepy nápravy a vysuňte kola směrem ven podle nápravy přibližně o 3 cm (Obrázek 3).

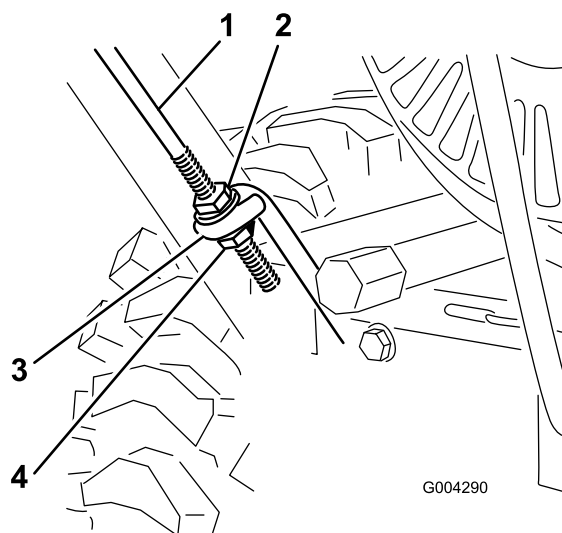
Poznámka: Čepy nápravy uschovejte, abyste je mohli namontovat v kroku 8.



Obrázek 3

1. Čep nápravy (2)
2. Závrtný šroub s hlavou a tvarová podložka (4)
3. Rukojeť

3. Našroubujte matici (nikoliv pojistnou matici) s nákrůžkem obráceným dolů na tyč pojezdu, připevněnou k levé straně držadla (Obrázek 4).



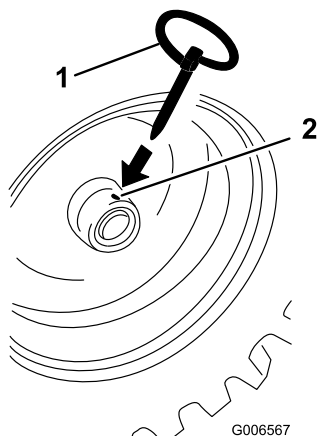
Obrázek 4

1. Tyč pojezdu
2. Matice s nákrůžkem
3. Spodní smyčka pro tyč pojezdu
4. Pojistná matice s nákrůžkem

4. Přiložte levou stranu rukojeti ke straně stroje a vložte konec tyče pojezdu do spodní smyčky pro tyč pojezdu (Obrázek 4).
5. Vyrovnajte otvory na levé straně rukojeti s otvory na levém bočním krytu a zajistěte rukojeť dvěma závrtnými šrouby s hlavou a talířovými podložkami, které utáhnete rukou (Obrázek 3).

Poznámka: Vyduťatá strana talířové podložky se musí dotýkat vnější strany rukojeti.

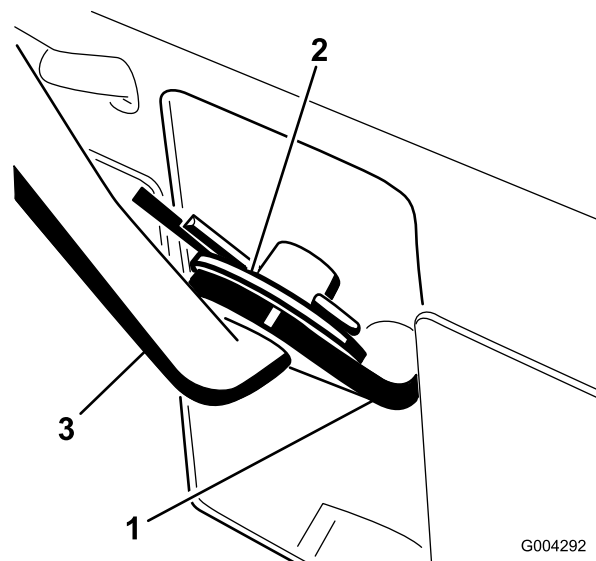
6. Vyrovnajte otvory na pravé straně rukojeti s otvory na pravém bočním krytu a zajistěte rukojeť dvěma závrtnými šrouby s hlavou a talířovými podložkami, které utáhnete rukou.
7. Ujistěte se, že rukojeti jsou ve stejné výšce, potom pevně utáhněte upínadla rukojeti.
8. Vysuňte kola směrem ven a zasuňte čepy náprav do příslušných otvorů v nábojích kol a **vnějších** otvorů v nápravě (Obrázek 5).



Obrázek 5

1. Čep nápravy
2. Otvor v náboji kola a vyrovnané vnější otvory v nápravě

Poznámka: Chcete-li používat sněhové řetězy (doplňkové), je nutné do **vnějších** otvorů náprav nainstalovat čepy.



Obrázek 6

1. Rameno řadicí páky
2. Plochá podložka a závlačka
3. Tyč řadicí páky

2. Posuňte řadicí páku (Obrázek 14) na přístrojové desce do polohy R (zpátečka).
3. Nainstalujte tyč řadicí páky na rameno řadicí páky, přidejte plochou podložku a zajistěte ji závlačkou (Obrázek 6).

2

Montáž tyče řadicí páky

Díly potřebné k provedení tohoto kroku:

1	Tyč řadicí páky
1	Závlačka
1	Plochá podložka

Postup

1. Vytáhněte rameno řadicí páky (Obrázek 6) do nejvzdálenější polohy.

3

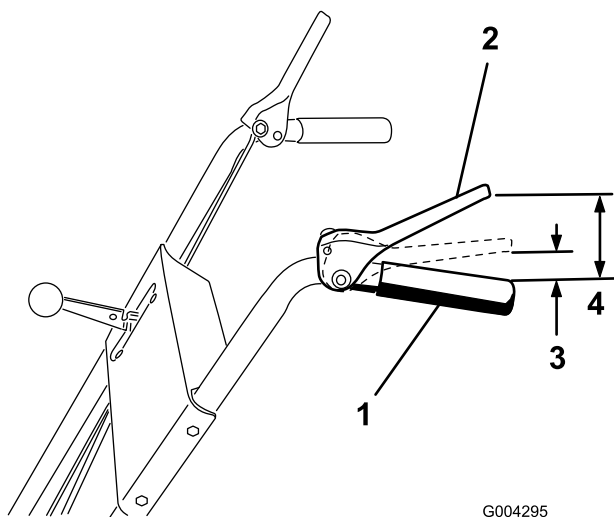
Montáž tyče pojezdu

Díly potřebné k provedení tohoto kroku:

1	Pojistná matice s nákrůžkem
---	-----------------------------

Postup

1. Našroubujte pojistnou matici (s nákrůžkem nahoře) na spodní stranu ovládací tyče pojezdu pod smyčku ve spodní části tyče (Obrázek 4).
2. Posunujte obě matice s nákrůžkem nahoru nebo dolů po tyči pojezdu, dokud nebude vzdálenost mezi vrchní stranou rukojeti a spodní stranou ovládací páky pojezdu přibližně 11,4 cm, jak je znázorněno na Obrázek 7



Obrázek 7

G004295

- | | |
|--------------------------|--------------|
| 1. Rukojeť | 3. 3 až 5 cm |
| 2. Ovládací páka pojezdu | 4. 11,4 cm |

- Rukou utáhněte obě matice s nákrůžkem.
- Posuňte řadicí páku (Obrázek 14) na třetí převodový stupeň.

Poznámka: Pokud se řadicí páka nepřesune na třetí převodový stupeň, než budete pokračovat, seřídte řadicí páku. Viz odstavec Nastavování řadicí páky v části Údržba.

- Pomalou táhněte stroj dozadu a zároveň pomalu tlačte ovládací páku pojezdu k rukojeti.

Poznámka: Seřízení je správné tehdy, když se kola přestanou otáčet dozadu a vzdálenost mezi vrchní stranou rukojeti a spodní stranou ovládací páky pojezdu je 3 až 5 cm, jak je znázorněno na Obrázek 7.

- Podle potřeby upravte polohu obou matic, abyste dosáhli správné vzdálenosti mezi vrchní stranou rukojeti a spodní stranou ovládací páky pojezdu.
- Pevně utáhněte pojistnou matici.

4

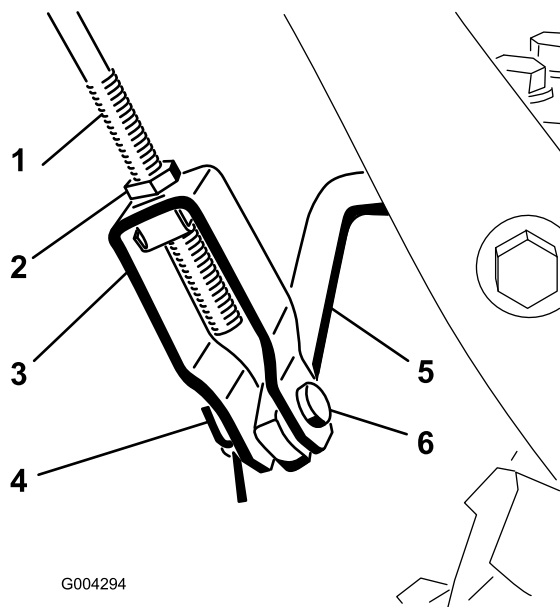
Montáž táhla na ovládání nabíracího šroubu/rotoru

Díly potřebné k provedení tohoto kroku:

1	Čep vidlice
1	Závlačka

Postup

- Povolte pojistnou matici nad vidlicí na horní ovládací tyči (Obrázek 8).

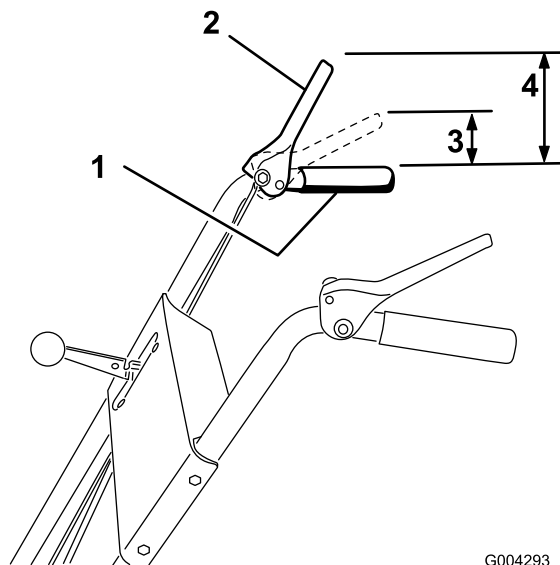


Obrázek 8

G004294

- | | |
|-----------------------|------------------------|
| 1. Horní ovládací tyč | 4. Závlačka |
| 2. Pojistná matice | 5. Spodní ovládací tyč |
| 3. Vidlice | 6. Čep vidlice |

- Vyrovnejte otvory ve vidlici se spodní ovládací tyčí a vložte čep vidlice (Obrázek 8).
- Zkontrolujte vzdálenost mezi vrchní stranou rukojeti a spodní stranou páky na ovládání pohonu nabíracího šroubu/rotoru (Obrázek 9).



Obrázek 9

G004293

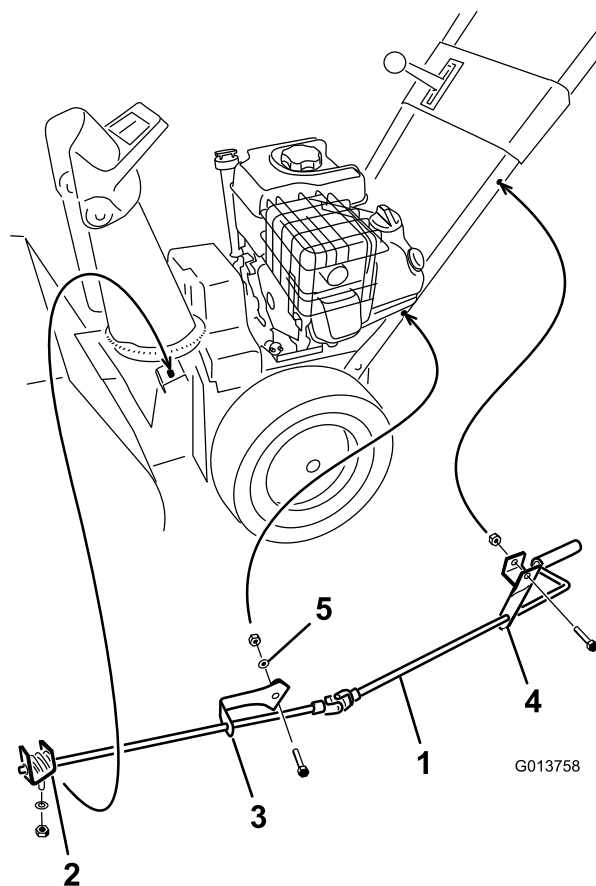
- | | |
|----------------------------------|--------------|
| 1. Rukojeť | 3. 3 až 5 cm |
| 2. Páka nabíracího šroubu/rotoru | 4. 12,7 cm |

Poznámka: Vzdálenost by měla být přibližně 12,7 cm.

4. Pomalu tlačte páku na ovládání pohonu nabíracího šroubu/rotoru k rukojeti.

Poznámka: Když odstraníte prověšení hnacího řemenu nabíracího šroubu/rotoru (přibližně na polovinu zdvihu páky), znatelně se zvětší síla nutná ke stlačení páky. Seřízení je správné tehdy, když se síla začne zvětšovat a vzdálenost mezi vrchní stranou rukojeti a spodní stranou páky na ovládání pohonu nabíracího šroubu/rotoru je 3 až 5 cm, jak je znázorněno na Obrázek 9.

5. Nastavení vzdálenosti:
 - A. Odstraňte čep vidlice.
 - B. Povolte pojistnou matici.
 - C. Šroubujte vidlici nahoru nebo dolů, abyste zvětšili nebo zmenšili vzdálenost mezi vrchní stranou rukojeti a spodní stranou páky na ovládání pohonu nabíracího šroubu/rotoru (Obrázek 8).
6. Až bude nastavení správné, nainstalujte čep vidlice a zajistěte ho na místě závlačkou (Obrázek 8).
7. Utáhněte pojistnou matici, abyste zajistili vidlici (Obrázek 8).



Obrázek 10

1. Ovládací tyč vyhazovacího komínu
2. Šnekové kolo, držák a montážní příruba
3. Spodní ovládací držák vyhazovacího komínu
4. Horní ovládací držák vyhazovacího komínu
5. Tvarová podložka

5

Montáž ovládací tyče vyhazovacího komínu

Díly potřebné k provedení tohoto kroku:

1	Sestava ovládací tyče vyhazovacího komínu (tyč s držákem, šnekové kolo a držák)
1	Talířová podložka
2	Šroub
1	Vratový šroub
3	Pojistná matice
1	Tvarová podložka

Postup

1. Šroubem a pojistnou maticí připevněte horní ovládací držák vyhazovacího komínu (připevněný k ovládací tyči vyhazovacího komínu) k horní levé straně rukojeti (Obrázek 10).

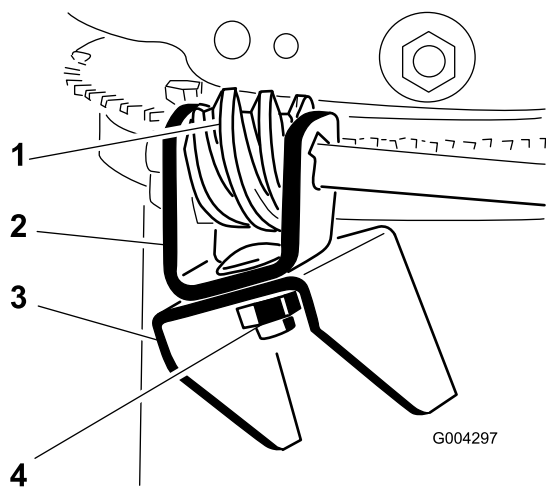
Poznámka: Nechte pojistnou matici povolenu.

2. Pomocí šroubu, tvarové podložky, ploché podložky a pojistné matice připevněte spodní ovládací držák vyhazovacího komínu (připevněný k ovládací tyči vyhazovacího komínu) k levé dolní straně rukojeti (Obrázek 10).

Poznámka: Držák musí být připevněn na vnější stranu rukojeti, tyč musí vést přibližně vodorovně a nesmí se dotýkat rukojeti.

Poznámka: Nechte pojistnou matici povolenu.

3. Naneste na šnekové kolo univerzální tuhé mazivo č. 2 (Obrázek 11).



Obrázek 11

- | | |
|-----------------|---|
| 1. Šnekové kolo | 3. Montážní příruba |
| 2. Držák | 4. Šroub, talířová podložka a pojistná matice |

- Pomocí šroubu, talířové podložky a pojistné matice volně namontujte šnekové kolo a držadlo na montážní přírubu, jak je znázorněno na Obrázek 11.
- Nasuňte šnekové kolo na zuby přídržného prstence vyhadzovacího komínu a utáhněte pojistnou matici (Obrázek 11).
- Utáhněte pojistné matice, které přidržují dva ovládací držáky vyhadzovacího komínu (Obrázek 10).
- Zkontrolujte funkčnost ovládací tyče vyhadzovacího komínu a pokud se šnekové kolo zadrhává, vysuňte ho trochu ven.

6

Doplňování motorového oleje

Nejsou potřeba žádné díly

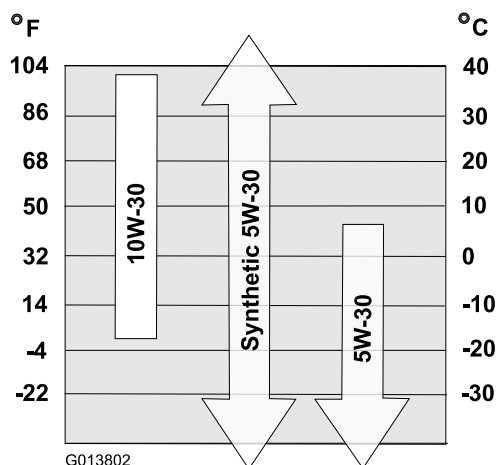
Postup

Při zakoupení stroje je v motoru 0,6 l oleje.

Poznámka: Před spuštěním motoru zkontrolujte hladinu oleje a je-li třeba, doplňte jej.

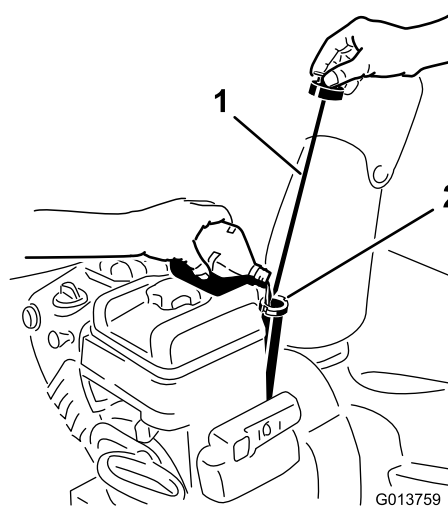
Max. náplň: 0,6 l, typ: automobilový detergentní olej s API klasifikací SF, SG, SH, SJ, SL nebo vyšší.

K výběru oleje s nejlepší viskozitou vzhledem k očekávanému rozsahu venkovních teplot použijte Obrázek 12.



Obrázek 12

- K přesnému odečtu hladiny oleje musí být stroj postaven na vodorovné ploše.
- Vyčistěte okolí měrky hladiny oleje (Obrázek 13).



Obrázek 13

- | | |
|------------------------|-----------------|
| 1. Měrka hladiny oleje | 2. Plnicí otvor |
|------------------------|-----------------|

- Otáčením uzávěru doleva a jeho vytažením vyjměte měrku hladiny oleje.
- Pomalu naplňte klikovou skříň olejem asi do tří čtvrtin objemu.
- Vyzínač očistěte vlhkým hadříkem.
- Zasuňte měrku hladiny oleje do plnicího hrdla a pak ji vytáhněte.
- Poznámka:** Abyste mohli hladinu oleje přesně odečíst, musíte měrku hladiny oleje zcela zasunout.
- Odečtěte výšku hladiny oleje na měrce.
- Jestliže je hladina oleje na měrce pod ryskou Add (Doplňit), pomalu dolévejte olej do plnicího otvoru, aby se hladina oleje zvýšila až k rysce označené Full (Plná).

Důležité: Nepřepínajte klikovou skříň olejem a nespouštějte motor, mohlo by dojít k jeho poškození. Vypouštějte přebytečný olej, až hladina oleje na měrce dosáhne rysky označené Full.

9. Vložte měrku hladiny oleje do plnicího hrdla a otáčejte uzávěrem doprava, dokud nebude plnicí otvor těsně uzavřen.

7

Kontrola tlaku v pneumatikách

Nejsou potřeba žádné díly

Postup

Pneumatiky jsou při dodání od výrobce přehuštěné. Snižte tlak v obou pneumatikách na stejnou hodnotu mezi 82 až 103 kPa (12 až 15 psi).

8

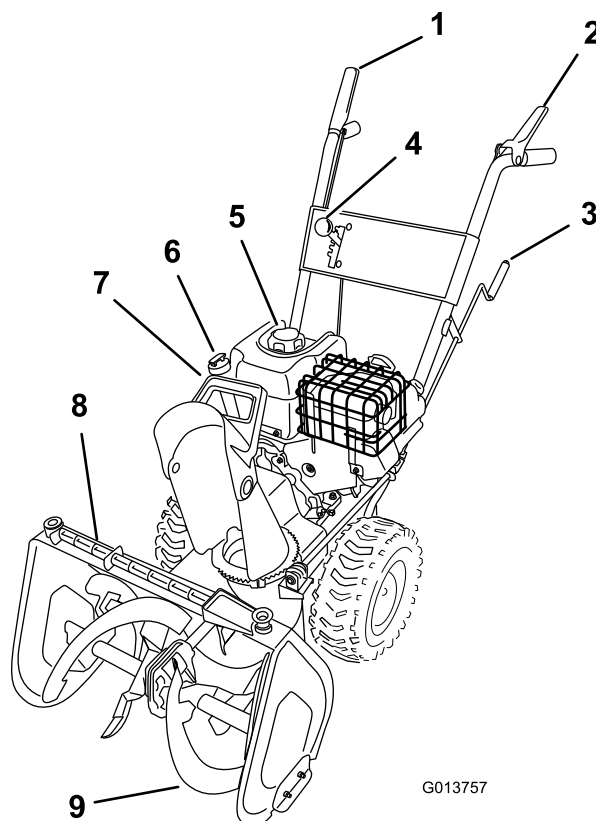
Kontrola kluzných lišt a shrnovače

Nejsou potřeba žádné díly

Postup

Viz Kontrola a nastavení kluzných lišt a shrnovače v oddílu Údržba.

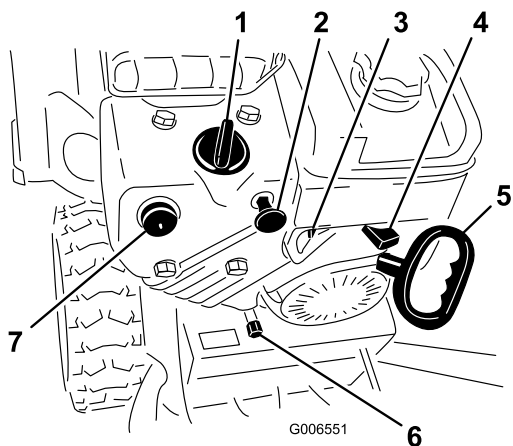
Součásti stroje



G013757

Obrázek 14

- | | |
|---|--------------------------------|
| 1. Páka na ovládání pohonu nabíracího šroubu/rotoru | 6. Hladina oleje/měrka |
| 2. Ovládací páka pojezdu | 7. Rukojeť deflektoru |
| 3. Ovládání vyhazovacího komínu | 8. Nástroj na čištění od sněhu |
| 4. Řadicí páka | 9. Nabírací šroub |
| 5. Uzávěr palivové nádrže | |



Obrázek 15

- | | |
|----------------------------|------------------------|
| 1. Sytič | 5. Ruční startér |
| 2. Spínač zapalování | 6. Zátka výpusti oleje |
| 3. Uzavírací ventil paliva | 7. Nasávání paliva |
| 4. Škrticí klapka | |

otáčky motoru snížíte. Chcete-li zastavit motor, posuňte páku škrticí klapky do polohy Stop.

- **Nasávání paliva** – stisknutím tlačítka nasávání paliva načerpejte do motoru malé množství benzínu, abyste usnadnili startování v chladném počasí.
- **Elektrický startér** – elektrický startér je umístěn na pravé straně motoru. Stroj nastartujete připojením elektrického startéru ke zdroji elektrické energie pomocí doporučeného prodlužovacího kabelu a stisknutím tlačítka startéru.
- **Ruční startér** - ruční startér je na zadní straně motoru. Zatažením za ruční startér nastartujete motor.
- **Nástroj na čištění od sněhu** – nástroj na čištění od sněhu je umístěn na horní straně skříně nabíracího šroubu. Tento nástroj slouží k čištění vyhazovacího komínu, jestliže je zanesen sněhem.

Ovládací prvky

- **Páka na ovládání pohonu nabíracího šroubu/rotoru** - chcete-li aktivovat nabírací šroub i rotor, přitáhněte páku k pravé rukojeti. Chcete-li je deaktivovat, uvolněte páku.
- **Ovládací páka pojezdu** - chcete-li aktivovat pojezd (pohon kol), přitáhněte páku k levé rukojeti. Vyžínač vypněte uvolněním spouště.
- **Řadicí páka** – tento ovládací prvek má čtyři polohy: tři rychlosti vpřed a jednu vzad. Chcete-li řídit rychlostní stupně, posuňte řadicí páku do požadované polohy. Páka v každém zvoleném rychlostním stupni zapadne do zářezu.

Poznámka: Než zařadíte zpátečku a nebo řadíte-li ze zpátečky, musíte uvolnit ovládací páku pojezdu. Jakékoliv rychlosti vpřed můžete zařazovat bez uvolňování ovládací páky pojezdu.

- **Ovládání vyhazovacího komínu** - otočením ovládací vyřazovacího komínu doprava přesunete vyhazovací komín doleva, otočením doleva ho přesunete doprava.
- **Rukojeť deflektoru** - posunutím rukojeti deflektoru dopředu namíříte proud sněhu dolů, posunutím dozadu namíříte proud sněhu nahoru.
- **Uzavírací ventil paliva** – otočením doprava zavřete ventil. Otočením doleva otevřete ventil. Pokud stroj nepoužíváte, zavřete ventil.
- **Spínač zapalování** – před spuštěním motoru zastrčte klíček. Chcete-li zastavit motor, vytáhněte klíček.
- **Sytič** – při spuštění studeného motoru otočte sytič do polohy Full (Plný). Během zahřívání motoru postupně otáčejte sytič směrem k poloze Off (Vypnutý).
- **Páka škrticí klapky** – posunutím páky škrticí klapky doprava zvýšíte otáčky motoru, jejím posunutím doleva

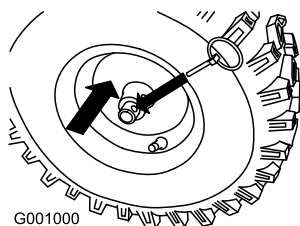
Obsluha

Poznámka: Z polohy obsluhy určete levou a pravou stranu stroje.

Jízda na volnoběh nebo používání vlastního pohonu

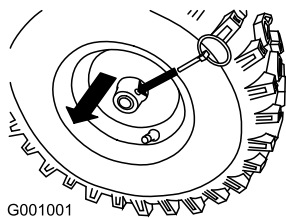
Se strojem lze pracovat s vlastním pohonem nebo bez vlastního pohonu (na volnoběh).

Chcete-li použít volnoběh, posuňte kola dovnitř a prostrčte čepy nápravy otvory v ose, ale nikoliv náboji kol (Obrázek 16).



Obrázek 16

Chcete-li použít vlastní pohon, posuňte kola ven a prostrčte čepy nápravy otvory v nábojích kol a otvory v ose (Obrázek 17).



Obrázek 17

Plnění palivové nádrže

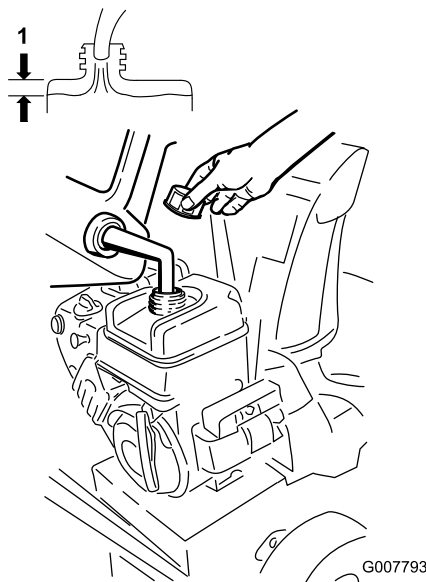
▲ NEBEZPEČÍ

Benzin je extrémně hořlavý a výbušný. Požár nebo výbuch způsobený benzinem může popálit vás i jiné osoby.

- Abyste zabránili vznícení benzínu statickým nábojem, postavte kanystr a/nebo sněhovou frézu přímo na zem. Palivo nedoplňujte na přepravním voze ani na jiném objektu.
- Palivo doplňujte venku a pouze tehdy, když je motor studený. Rozlitý benzin utřete.
- Při manipulaci s benzinem nekuřte a buďte v bezpečné vzdálenosti od otevřeného ohně nebo jisker.
- Benzin skladujte ve schváleném kanystru a uchovávejte jej mimo dosah dětí.

- Nejlepších výsledků dosáhnete, když budete používat pouze čistý, čerstvý bezolovnatý benzin s oktanovým číslem kolem 87 nebo vyšším ((metoda stanovení R+M)/2).
- Přijatelná jsou i okysličená paliva s až 10 % ethanolu nebo 15 % MTBE.
- **Nepoužívejte** etanolové směsi benzínu (např. E15 nebo E85) s více než 10 % etanolu. Použití těchto směsí může mít za následek problémy s výkonem nebo poškození motoru, na které se nevztahuje záruka.
- **Nepoužívejte** benzin obsahující metanol.
- **Neuchovávejte** palivo přes zimu v palivové nádrži nebo nádobách na palivo bez použití stabilizátoru paliva.
- **Nepřidávejte** do benzínu olej.

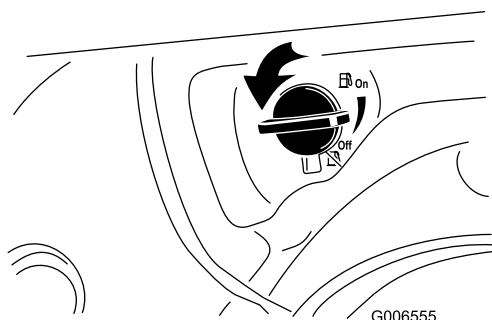
Důležité: Pro snadnější spouštění motoru přidávejte po celou sezónu do paliva aditiva. **Nepoužívejte benzin starší než 30 dní. Do benzínu nepřidávejte olej.**



Obrázek 18

Spouštění motoru

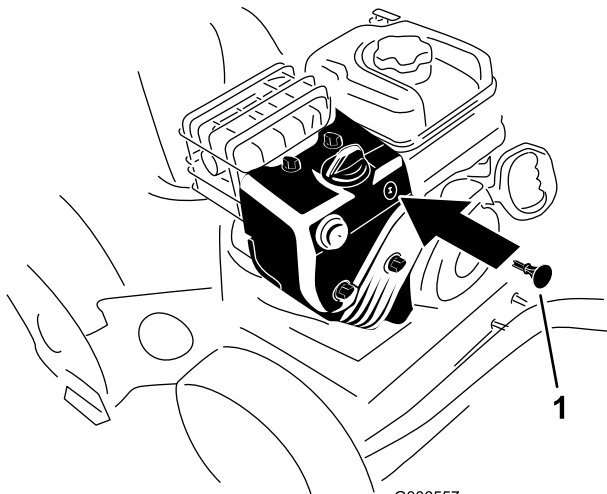
1. Zkontrolujte hladinu oleje v motoru. Viz Kontrola hladiny oleje v motoru v oddílu Údržba.
2. Otočte uzavírací ventil paliva o čtvrt doleva, a tím jej otevřete (Obrázek 19).



Obrázek 19

G006555

3. Vložte klíček do zapalování (Obrázek 20).

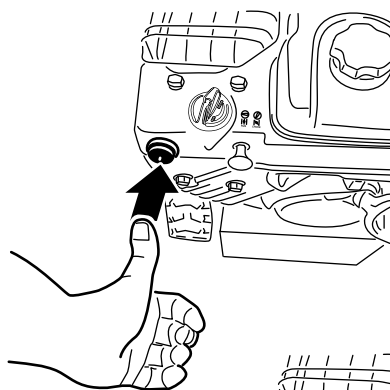


Obrázek 20

G006557

1. Klíček zapalování

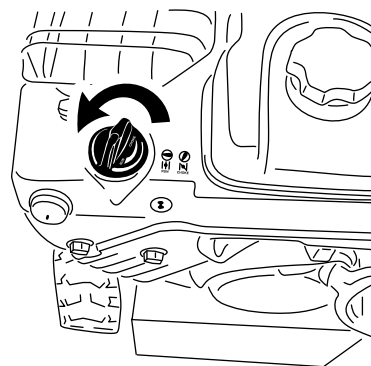
4. Dvakrát palcem silně stiskněte tlačítko nasávání (při teplotě 15 °F nebo -9 °C nebo vyšší) nebo čtyřikrát (při teplotě pod 15 °F nebo -9 °C), při každém stisknutí tlačítka nasávání podržte zhruba sekundu, než je pustíte (Obrázek 21).



Obrázek 21

G006566

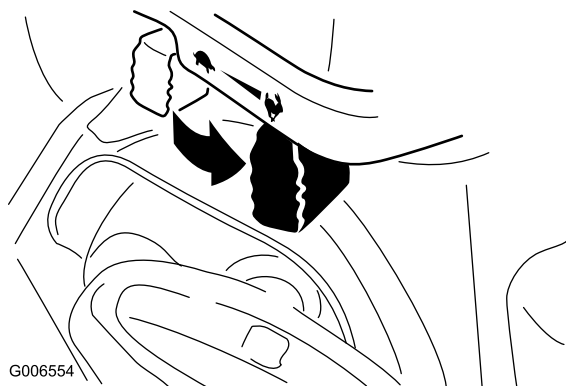
5. Otočte sytič do polohy Sytič (Obrázek 22).



Obrázek 22

G006556

6. Škrticí klapku posuňte do polohy Fast (rychlý běh) (Obrázek 23).



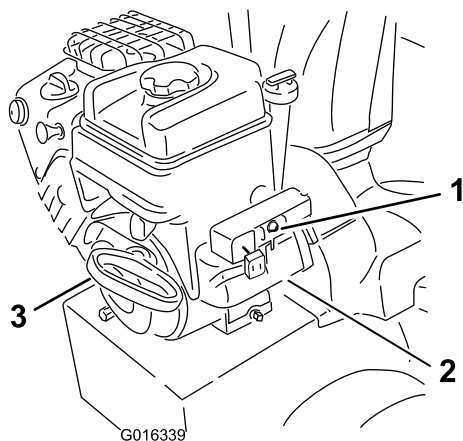
Obrázek 23

G006554

7. Elektrický startér připojte prodlužovacím kabelem k zásuvce.

Poznámka: Chcete-li použít elektrický startér, zapojte napájecí kabel nejprve do zásuvky elektrického startéru a poté do elektrické zásuvky. Používejte výhradně prodlužovací kabel určený pro venkovní použití, jehož délka nepřesahuje 15 m.

8. Stroj nastartujte zatáhnutím za ruční startér nebo stisknutím tlačítka elektrického startéru (Obrázek 24).



Obrázek 24

1. Tlačítko elektrického startéru
2. Zásuvka elektrického startéru
3. Ruční startér

▲ DŮLEŽITÉ UPOZORNĚNÍ

Poškozený napájecí kabel může způsobit poranění nebo požár.

Před použitím stroje napájecí kabel důkladně zkontrolujte. Je-li napájecí kabel poškozen, stroj nepoužívejte. Ihned jej opravte nebo vyměňte. Kontaktujte autorizované servisní středisko.

Důležité: Aby nedošlo k poškození elektrického startéru, používejte jej v krátkých cyklech (nejvýše 5 sekund, s minutovou prodlevou před dalším startováním). Pokud motor stále nespouští, dopravte stroj do autorizovaného servisního střediska.

9. Prodlužovací kabel nejprve vytáhněte ze zásuvky a poté jej odpojte od sněhové frézy (pouze při použití elektrického startéru).
10. Nechte motor několik minut zahřívát a poté posuňte sytič do polohy Run (běh). Vždy, než začnete nastavovat sytič, počkejte, dokud motor neběží hladce.

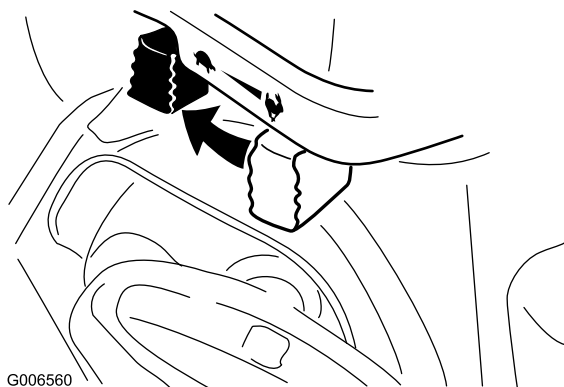
▲ DŮLEŽITÉ UPOZORNĚNÍ

Pokud necháte sněhovou frézu zapojenou do síťové zásuvky, někdo by ji mohl neúmyslně zapnout, a způsobit tak úraz nebo škody na majetku.

Kdykoliv sněhovou frézou nespouštíte, vytáhněte napájecí kabel ze zásuvky.

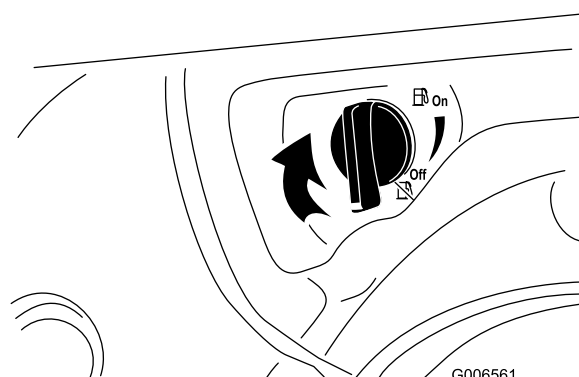
Zastavení motoru

1. Posuňte páku škrticí klapky do polohy Slow (pomalý běh) a poté do polohy Stop (stop) (Obrázek 25).



Obrázek 25

2. Než opustíte pozici obsluhy, počkejte, až se všechny pohyblivé části zastaví.
3. Vytáhněte klíč ze zapalování.
4. Otočením doprava zavřete uzavírací ventil paliva (Obrázek 26).



Obrázek 26

5. Třikrát nebo čtyřikrát zatáhněte za ruční startér. Tím zabráníte jeho zamrznutí.
6. Než opustíte pozici obsluhy, počkejte, až se všechny pohyblivé části zastaví.

Čištění vyhazovacího komínu

⚠ DŮLEŽITÉ UPOZORNĚNÍ

Pokud běží nabírací šroub/rotor, ale z vyhazovacího komínu nevychází žádný sníh, je možné, že je ucpaný.

Čištění vyhazovacího komínu nikdy neprovádějte rukama. Mohlo by dojít k úrazu.

Pokud dojde k ucpaní vyhazovacího komínu, vypněte motor, počkejte, až se zastaví všechny pohybující se části, a použijte čisticí nástroj.

Ochrana před zamrznutím

- Ve sněhových a chladných podmínkách mohou některé ovládací prvky a pohyblivé části stroje zamrznout. **Snažte-li se rozhýbat zamrzlé díly, nepoužívejte hrubou sílu.** Máte-li potíže s ovládním jakéhokoliv ovládacího prvku nebo součásti, spusťte motor a nechte ho několik minut běžet.
- Po použití sněhové frézy nechte motor několik minut běžet, abyste zabránili zamrznutí pohyblivých částí motoru. Spusťte nabírací šroub/rotor, abyste odstranili veškerý zbývající sníh uvnitř skříně. Točte ovládním vyhazovacího komínu, aby se zabránilo jeho zamrznutí. Zastavte motor, počkejte, až se zastaví všechny pohybující se části, a odstraňte ze sněhové frézy veškerý sníh a led.
- S vypnutým motorem několikrát zatáhněte za ruční startér, aby nezamrzl.

Provozní tipy

⚠ NEBEZPEČÍ

Je-li sněhová fréza v provozu, rotor a nabírací šroub se mohou otáčet a mohly by amputovat nebo zranit ruce a nohy.

- Před nastavováním, čištěním, prohlídkou, odstraňováním závad nebo opravou sněhové frézy zastavte motor a počkejte, až se všechny pohybující se části zastaví. Odpojte kabel od zapalovací svíčky a zajistěte jej mimo její dosah, aby nikdo nemohl náhodně spustit motor.
- Odstraňte překážku z vyhazovacího komínu, viz oddíl Čištění vyhazovacího komínu. Je-li třeba odstranit z vyhazovacího komínu překážku, použijte nástroj na čištění od sněhu, nikoli ruce.
- Při práci se strojem stůjte za rukojetmi a stranou od vyhazovacího otvoru.
- Hlavu, ruce, nohy a ostatní části těla či oblečení udržujte v bezpečné vzdálenosti od zakrytých, pohyblivých nebo rotujících dílů stroje.

⚠ DŮLEŽITÉ UPOZORNĚNÍ

Nože rotoru mohou odhazovat kameny, hračky a další předměty, a přivodit tak úraz obsluze nebo okolostojícím osobám.

- Odstraňte z plochy určené k čištění všechny předměty, které by mohly nože rotoru zachytit a odhodit.
- Sníh odklízejte v bezpečné vzdálenosti od zvířat a dětí.
- Při odklízení sněhu vždy nastavte škrtkicí klapku do polohy Fast (rychlý běh).
- Pokud se motor při zatížení zpomaluje nebo prokluzují kola, přeřaďte na nižší rychlostní stupeň.
- Pokud se zvedá předek sněhové frézy, přeřaďte na nižší rychlostní stupeň. Pokud se dále zvedá, tlačte rukojetí nahoru.

Údržba

Poznámka: Z polohy obsluhy určete levou a pravou stranu stroje.

Doporučený harmonogram údržby

Servisní interval	Postup při údržbě
Po první hodině	<ul style="list-style-type: none">• Prohlédněte a nastavte hnací řemen pojezdu.• Prohlédněte a nastavte hnací řemen nabíracího šroubu/rotoru.
Po prvních 5 hodinách	<ul style="list-style-type: none">• Vyměňte motorový olej.
Při každém použití nebo denně	<ul style="list-style-type: none">• Zkontrolujte hladinu oleje v motoru, a je-li třeba, doplňte jej.• Prohlédněte a podle potřeby nastavte nebo vyměňte hnací řemen pojezdu.• Prohlédněte a podle potřeby nastavte nebo vyměňte hnací řemen nabíracího šroubu/rotoru.
Po každých 50 hodinách provozu	<ul style="list-style-type: none">• Vyměňte motorový olej.
Po každých 100 hodinách provozu	<ul style="list-style-type: none">• Vyměňte zapalovací svíčku.
Každý rok	<ul style="list-style-type: none">• Zkontrolujte kluzné lišty a shrnovač, a je-li třeba, seřídte je.• Zkontrolujte olej v převodovce nabíracího šroubu, a je-li třeba, doplňte jej.• Vyměňte motorový olej.
Každý rok nebo před uskladněním	<ul style="list-style-type: none">• Na konci sezóny vypusťte benzin a spusťte motor, aby vyschla palivová nádrž a karburátor.

Důležité: Další úkony údržby najdete v návodu k obsluze motoru. S otázkami týkajícími se seřizování motoru, oprav nebo záručního servisu, které nejsou zodpovězeny v této příručce, se obraťte na autorizované servisní středisko Briggs & Stratton.

▲ VÝSTRAHA

Pokud necháte kabel na zapalovací svíčce, někdo by mohl náhodně spustit motor a způsobit vám nebo okolostojícím osobám vážné zranění.

Odpojte kabel od zapalovací svíčky dříve, než budete provádět jakoukoliv údržbu. Položte kabel stranou tak, aby náhodně nepřišel do styku se zapalovací svíčkou.

Příprava údržby

1. Umístěte sněhovou frézu na rovný povrch.
2. Vypněte motor a počkejte, až se všechny pohybující se části zastaví.
3. Odpojte kabel zapalovací svíčky. Viz část Prohlídka a výměna zapalovací svíčky.

Kontrola hladiny oleje v motoru

Servisní interval: Při každém použití nebo denně

Před každým stroje se nejprve přesvědčte, zda se hladina oleje na měrci hladiny oleje nachází mezi ryskami označenými Add a Full.

1. Vyčistěte okolí měrky hladiny oleje (Obrázek 13).

2. Otáčením uzávěru doleva a jeho vytažením vyjměte měrku hladiny oleje.
3. Vyžínač očistěte vlhkým hadříkem.
4. Zasuňte měrku hladiny oleje do plnicího hrdla a pak ji vytáhněte.
5. Odečtěte výšku hladiny oleje na měrci.
6. Jestliže je hladina oleje na měrci pod ryskou Add (Doplňt), pomalu dolévejte olej do plnicího otvoru, aby se hladina oleje zvýšila až k rysce označené Full (Plná).

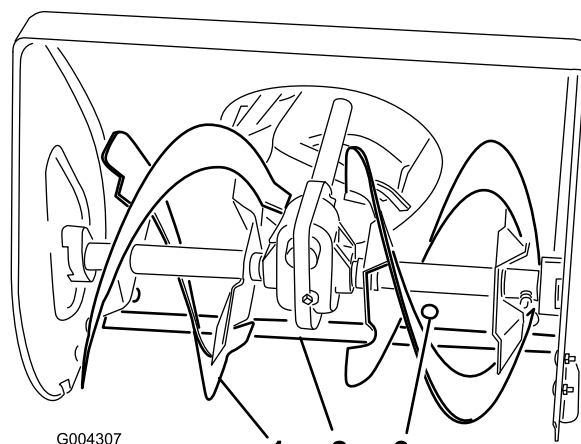
Poznámka: Abyste mohli hladinu oleje přesně odečíst, musíte měrku hladiny oleje zcela zasunout.

Poznámka: Používejte pouze vysoce kvalitní detergentní olej SAE 5W-30 nebo SAE 10, který má provozní klasifikaci SF, SG, SH nebo SJ od American Petroleum Institute (API). V extrémně studených

podmínkách (při teplotách nižších než -18 °C) používejte detergentní olej 0W-30, který má provozní klasifikaci SF, SG, SH nebo SJ od American Petroleum Institute (API).

Důležité: Nepřepřlňujte klikovou skříň olejem a nespouštějte motor, mohlo by dojít k jeho poškození. Vypouštějte přebytečný olej, až hladina oleje na měrce dosáhne rysky označené Full.

7. Vložte měrku hladiny oleje do plnicího hrdla a otáčejte uzávěrem doprava, dokud nebude plnicí otvor těsně uzavřen.



Obrázek 28

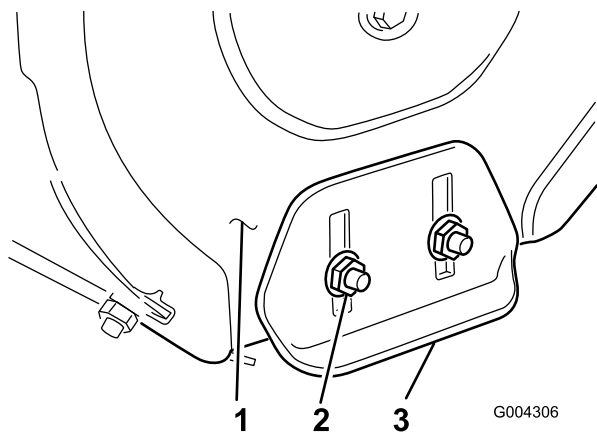
1. Nůž nabíracího šroubu
2. Shrnovač
3. Upevňovací šroub (5)

Nastavení kluzných lišt a shrnovače

Servisní interval: Každý rok

Zkontrolujte kluzné lišty a shrnovač, abyste se ujistili, že se nabírací šroub nedotýká dlážděného nebo štěrkového povrchu. Také je nastavujte podle potřeby, abyste kompenzovali opotřebení.

1. Umístěte sněhovou frézu na rovný povrch.
2. Zkontrolujte tlak vzduchu v pneumatikách. Viz část Kontrola tlaku vzduchu v pneumatikách v oddílu Nastavení.
3. Povolujte matice přidržující obě kluzné lišty na stranách nabíracího šroubu (Obrázek 27), dokud se lišty nebudou snadno posunovat nahoru a dolů.



Obrázek 27

1. Boční kryt nabíracího šroubu (2)
2. Matice s nákrůžkem (4)
3. Kluzná lišta (2)

4. Podepřete nože nabíracího šroubu, aby byly 3 mm nad zemí (Obrázek 28).

5. Zkontrolujte nastavení shrnovače. Ujistěte se, že shrnovač je 3 mm nad rovným povrchem a je souběžný s povrchem.

A. Betonové a asfaltové povrchy:

Pokud stroj neodstraňuje sníh dostatečně nízko u země, nastavením kluzných lišt shrnovač snižte, je-li povrch popraskaný, hrubý nebo nerovný, nastavením kluzných lišt shrnovač zvyšte.

B. Štěrkový povrch:

Podepřete nože nabíracího šroubu několik centimetrů nad zemí a nastavte kluzné lišty tak, aby stroj nenabíral kamení.

6. Chcete-li nastavit shrnovač, povolte pět upevňovacích šroubů (Obrázek 28), vyrovnejte shrnovač a utáhněte šrouby.
7. Posuňte kluzné lišty co nejnižší.
8. Pevně utáhněte čtyři matice s nákrůžkem, připevňující obě kluzné lišty k bočním krytům nabíracího šroubu (Obrázek 27).

Ovládání řadicí páky

Táhlo řadicí páky nastavte před prvním použitím a v případech, kdy je stroj pomalý, první převodový stupeň nemá rychlost nebo nelze zařadit třetí převodový stupeň.

1. Vypusťte palivo z palivové nádrže a motorový olej z klikové skříň. Viz kapitoly Vypouštění palivové nádrže a Výměna motorového oleje.
2. Nakloňte stroj dopředu a zajistěte jej, aby se nemohl převrátit.
3. Povolte matice s nákrůžkem, kterými je řadicí deska připevněna k přístrojové desce (Obrázek 29).

Výměna motorového oleje

Servisní interval: Po prvních 5 hodinách

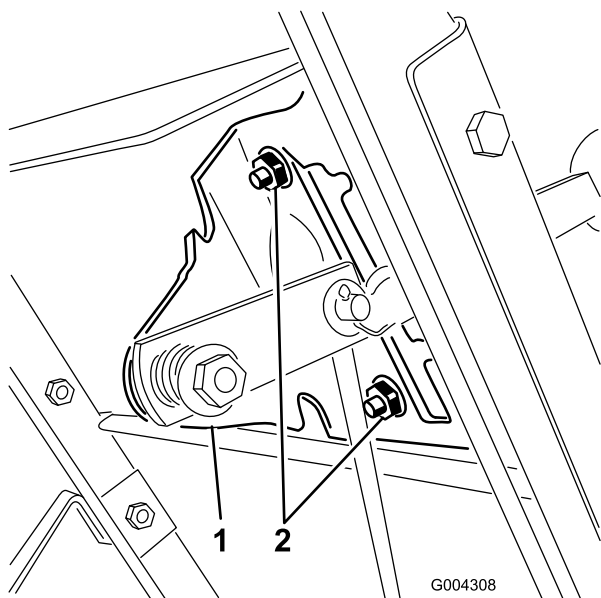
Každý rok

Po každých 50 hodinách provozu

Je-li to možné, těsně před výměnou spusťte motor, protože teplý olej je tekutější a obsahuje více nečistot.

Max. náplň: 0,6 l, typ: automobilový detergentní olej s API klasifikací SF, SG, SH, SJ, SL nebo vyšší.

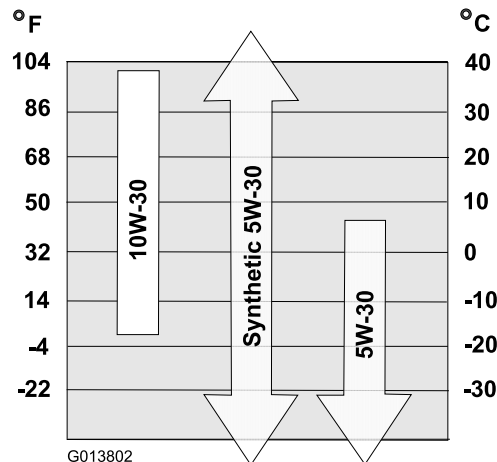
K výběru oleje s nejlepší viskozitou vzhledem k očekávanému rozsahu venkovních teplot použijte Obrázek 31.



Obrázek 29

1. Řadící deska
2. Matice s nákrůžkem

4. Posuňte řadící páku na třetí převodový stupeň. Zatlačte na řadící desku a utáhněte matice s nákrůžkem, kterými je řadící deska připevněna.
5. Pokud tyto kroky problém nevyřeší, dopravte jednotku do autorizovaného servisního střediska.

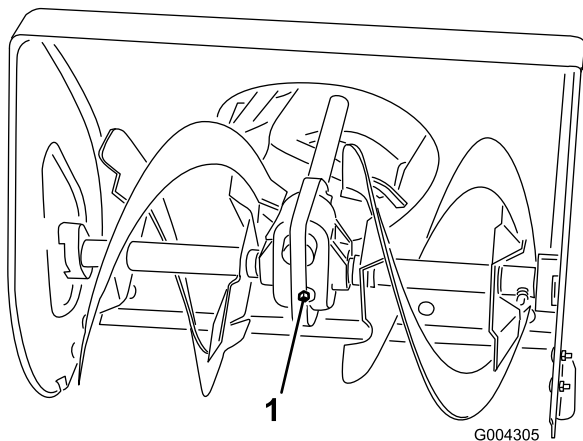


Obrázek 31

Kontrola maziva v převodovce nabíracího šroubu

Servisní interval: Každý rok

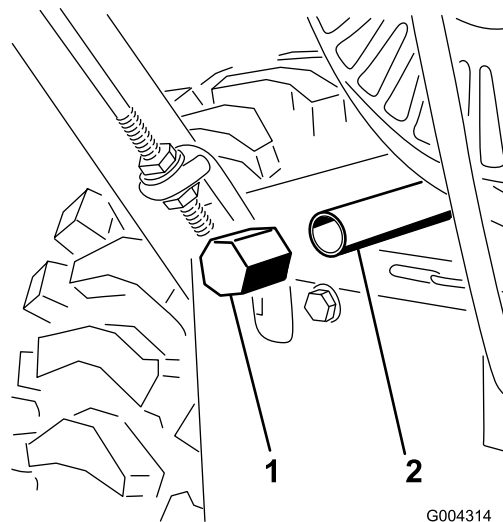
Převodovka nabíracího šroubu je od výrobce naplněna 140 g Lubriplate MAG-1 (nizkotepelního, vysokotlakého maziva) a těsně uzavřena. Zátka (Obrázek 30) je určena pouze k použití výrobcem; nemusíte kontrolovat nebo přidávat mazivo. Jestliže z převodovky uniká mazivo, kontaktujte autorizované servisní středisko.



Obrázek 30

1. Zátka

1. Zablokujte zadní stranu stroje.
2. Odstraňte levé kolo.
3. Vyčistěte prostor kolem uzávěru výpusti oleje (Obrázek 32).



Obrázek 32

1. Zátka výpusti oleje
2. Nástavec výpusti

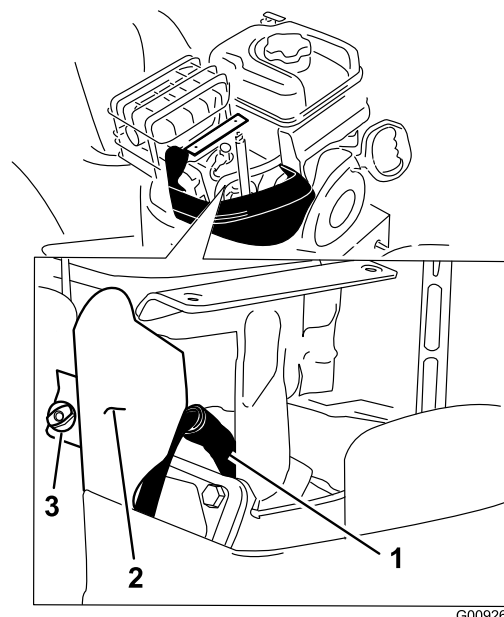
- Zasuňte vypouštěcí mísu pod nástavec výpusti a odstraňte uzávěr výpusti oleje (Obrázek 32).

Poznámka: Vložte pod nástavec výpusti nálevku, aby olej vytékal přímo do vypouštěcí mísy a mimo stroj.

- Vypusťte olej.

Poznámka: Použitý olej předejte do certifikovaného recyklačního střediska.

- Namontujte uzávěr výpusti oleje.
- Namontujte kola.
- Naplňte klikovou skříň olejem. Viz část Doplnování motorového oleje v oddílu Nastavení.
- Případný rozlitý olej utřete.



Obrázek 34

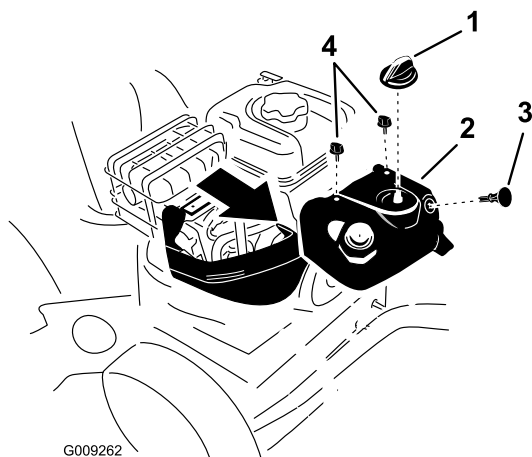
- Kabel zapalovací svíčky
- Držák
- Přítlačný šroub

Výměna zapalovací svíčky

Servisní interval: Po každých 100 hodinách provozu—Vyměňte zapalovací svíčku.

Používejte zapalovací svíčku **Champion QC12YC** nebo ekvivalentní typ.

Poznámka: Abyste se mohli dostat k zapalovací svíčce, musíte nejprve sundat horní sněhový poklop (Obrázek 33).



Obrázek 33

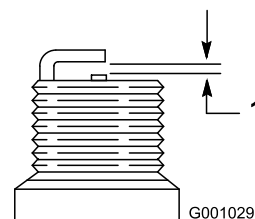
- Knoflík sytiče
- Horní sněhový poklop
- Klíček zapalování
- Šroub (2)

- Sundejte knoflík sytiče a vyjměte klíček zapalování (Obrázek 33).
- Vyšroubujte 2 šrouby, kterými je horní sněhový poklop připevněn ke stroji (Obrázek 33).
- Pomalů** sejměte horní sněhový poklop a dejte pozor, aby hadice balónku nasávání i kabel zapalování zůstaly připojeny.
- Odšroubujte přítlačný šroub držáku a sejměte držák (Obrázek 34).

- Vyčistěte okolí patky zapalovací svíčky (Obrázek 34).
- Vyjměte a vyhoďte starou zapalovací svíčku.

Poznámka: Pro vyjmutí zapalovací svíčky budete potřebovat řehačkový klíč.

- Nastavte mezeru mezi elektrodami na nové zapalovací svíčce na 0,76 mm (0,030 palce) (Obrázek 35).



Obrázek 35

- 0,76 mm

- Našroubujte novou zapalovací svíčku, pevně ji utáhněte a připojte k ní kabel zapalování.
- Namontujte zpět držák a zajistěte jej přítlačným šroubem, který jste odmontovali v kroku 4.
- Ujistěte se, že hadice balónku nasávání a kabel zapalování jsou připojeny a nedotýkají se držáku karburátoru.
- Pomocí 2 šroubů, které jste předtím odšroubovali, připevněte ke stroji horní sněhový poklop.
- Vyrovnejte jazýček na knoflíku sytiče s drážkou na horním sněhovém poklopu.

13. Připojte knoflík sytiče k hřídeli sytiče na karburátoru.

2. Spusťte nabírací šroub, abyste zkontrolovali napnutí řemenu.
3. Pokud řemen stále prokluzuje, vyměňte ho. Viz Výměna hnacího řemenu nabíracího šroubu/rotoru.

Nastavování hnacího řemenu pojezdu

Servisní interval: Po první hodině

Při každém použití nebo denně

Hnací řemen pojezdu nastavte po první hodině provozu a poté vždy po 5 hodinách a v případech, kdy řadičí páka řadí správně, ale stroj nejedí vpřed nebo vzad.

1. Zkontrolujte a nastavte hnací řemen pojezdu podle popisu v části Montáž tyče pojezdu v oddílu Nastavení.
2. Jestliže problém přetrvává i po nastavení propojení, kontaktujte autorizované servisní středisko.

Výměna hnacích řemenů

Je-li hnací řemen pojezdu opotřebovaný, nasáklý olejem nebo jinak poškozený, dopravte jednotku do autorizovaného servisního střediska.

Nastavování hnacího řemenu nabíracího šroubu/rotoru

Servisní interval: Po první hodině

Při každém použití nebo denně

Používání sněhové frézy s prokluzujícím hnacím řemenem nabíracího šroubu/rotoru snižuje výkon stroje a poškozuje řemen. Správné napnutí hnacího řemenu nabíracího šroubu/rotoru zkontrolujte po první hodině provozu a poté provádějte kontroly a seřízení dle potřeby.

▲ NEBEZPEČÍ

Nesprávné nastavení hnacího řemenu nabíracího šroubu/rotoru může mít za následek otáčení po uvolnění záběru. Otáčející se nabírací šroub/rotor může poranit nebo uříznout prsty nebo ruce.

- Hlavu, ruce, nohy a ostatní části těla či oblečení udržujte v bezpečné vzdálenosti od zakrytých, pohyblivých nebo rotujících dílů stroje.
- Ujistěte se, že je udržována vůle brzdové páky rotoru.
- Nenapínejte příliš hnací řemen nabíracího šroubu/rotoru, protože by mohlo dojít k tomu, že po přepnutí páky do polohy Vyřazeno se bude nabírací šroub/rotor otáčet. V takovém případě snižte napnutí řemenu.

1. Kontrolu a nastavování řemenu provádějte podle pokynů v části Montáž táhla na ovládání nabíracího šroubu/rotoru v oddílu Nastavení.

Výměna hnacího řemenu nabíracího šroubu/rotoru

Je-li hnací řemen nabíracího šroubu/rotoru opotřebovaný, nasáklý olejem nebo jinak poškozený, dopravte jednotku do autorizovaného servisního střediska.

Uskladnění

⚠ DŮLEŽITÉ UPOZORNĚNÍ

- Benzinové výpary mohou explodovat.
- Benzin neskladujte déle než 30 dní.
- Sněhovou frézu neskladujte v uzavřených prostorách blízko otevřeného ohně.
- Před uskladněním nechte motor vychladnout.

Příprava sněhové frézy k uskladnění

1. Při posledním doplňování paliva v sezóně přidejte do čerstvého paliva stabilizátor podle pokynů výrobce motoru.
Poznámka: Palivo by se nemělo skladovat déle, než doporučuje výrobce stabilizátoru paliva.
2. Nechte motor 10 minut běžet, aby se upravené palivo rozptýlilo po celém palivovém systému.
3. Nechte stroj v chodu, dokud se motor sám nezastaví kvůli nedostatku paliva.
4. Použijte tlačítko pro nasání paliva a znovu spusťte motor.
5. Nechte motor běžet, dokud se sám nezastaví. Když již motor nejde nastartovat, je dostatečně suchý.
6. Zastavte motor a nechte ho vychladnout.
7. Vytáhněte klíč ze zapalování.
8. Sněhovou frézu důkladně vyčistěte.
9. Poškozené části povrchu opravte barvou, kterou dodává autorizovaný servisní prodejce. Poškozená místa před natíráním obracejte a použijte antikorozi přípravek, abyste ochránili kovové části před rezavěním.
10. Utáhněte všechny volné vruty, šrouby a pojistné matice. Opravte nebo vyměňte všechny poškozené součásti.
11. Sněhovou frézu přikryjte a uložte ji na bezpečné místo z dosahu dětí.

Konec uskladnění sněhové frézy

1. Demontujte zapalovací svíčku a pomocí startéru rychle protáčejte motor, aby se odstranil přebytečný olej z válce.
2. Našroubujte novou zapalovací svíčku a pevně ji utáhněte.
3. Zapojte kabel svíčky.
4. Proveďte každoroční údržbu podle postupu uvedeného v oddíle Doporučený harmonogram údržby.

Odstraňování závad

Závada	Možné příčiny	Způsoby odstranění
Elektrický startér se neotáčí (pouze modely s elektrickým startérem).	<ol style="list-style-type: none"> 1. Napájecí kabel je odpojen od zásuvky nebo sněhové frézy. 2. Napájecí kabel je opotřebovaný, zkorodovaný nebo poškozený. 3. V zásuvce není proud. 	<ol style="list-style-type: none"> 1. Zapojte napájecí kabel do zásuvky a/nebo sněhové frézy. 2. Vyměňte napájecí kabel. 3. Nechte si od kvalifikovaného elektrikáře zapojit zásuvku.
Motor se nespustí nebo se spouští obtížně.	<ol style="list-style-type: none"> 1. Klíč není v zapalování nebo je v poloze Stop. 2. Sytič je v poloze Off (vypnuto) a nebylo stisknuto tlačítko nasávání paliva. 3. Není otevřený uzavírací ventil paliva. 4. Škrticí klapka není v poloze Fast (rychlý běh). 5. Palivová nádrž je prázdná nebo palivový systém obsahuje zvětralé palivo. 6. Uvolněný nebo odpojený kabel zapalovací svíčky. 7. Svíčka je zkorodovaná nebo znečištěná, popřípadě nemá správnou vzduchovou mezeru. 8. Odvětrávací otvor palivového uzávěru je ucpaný. 9. Hladina motorového oleje v klikové skříni motoru je příliš nízká nebo příliš vysoko. 	<ol style="list-style-type: none"> 1. Vložte klíč do zapalování a otočte jej do polohy On (zapnuto). 2. Posuňte sytič do polohy On (zapnuto) a třikrát stiskněte tlačítko nasávání paliva. 3. Otevřete uzavírací ventil paliva. 4. Posuňte škrticí klapku do polohy Fast (rychlý běh). 5. Vypusťte palivovou nádrž a naplňte ji čerstvým benzinem (starým maximálně 30 dnů). Jestliže problém přetrvává, kontaktujte autorizované servisní středisko. 6. Připojte kabel k zapalovací svíčce. 7. Zkontrolujte zapalovací svíčku a je-li třeba, seřídte vzduchovou mezeru. Vyměňte zapalovací svíčku, jestliže je zkorodovaná, zanesená nebo popraskaná. 8. Odstraňte příčinu ucpaní nebo vyměňte palivový uzávěr. 9. Doplněte nebo vypusťte olej, aby jeho hladina v klikové skříni motoru dosahovala značky Full na měrce.
Motor běží nerovnoměrně.	<ol style="list-style-type: none"> 1. Sytič je v poloze On (zapnuto). 2. Není úplně otevřený uzavírací ventil paliva. 3. Palivová nádrž je téměř prázdná nebo je v ní zvětralé palivo. 4. Uvolněný kabel zapalovací svíčky. 5. Svíčka je zkorodovaná nebo znečištěná, popřípadě nemá správnou vzduchovou mezeru. 6. Hladina motorového oleje v klikové skříni motoru je příliš nízká nebo příliš vysoko. 	<ol style="list-style-type: none"> 1. Posuňte sytič do polohy Off (vypnuto). 2. Otevřete uzavírací ventil paliva. 3. Vypusťte a naplňte palivovou nádrž čerstvým benzinem (starým maximálně 30 dnů). Jestliže problém přetrvává, kontaktujte autorizované servisní středisko. 4. Připojte kabel k zapalovací svíčce. 5. Zkontrolujte zapalovací svíčku a je-li třeba, seřídte vzduchovou mezeru. Vyměňte zapalovací svíčku, jestliže je zkorodovaná, zanesená nebo popraskaná. 6. Doplněte nebo vypusťte olej, aby jeho hladina v klikové skříni motoru dosahovala značky Full na měrce.

Závada	Možné příčiny	Způsoby odstranění
Motor běží, ale sněhová fréza odklízí sníh nedostatečně nebo jej neodklízí vůbec.	<ol style="list-style-type: none"> 1. Škrticí klapka není při odklizení sněhu v poloze Fast (rychlý běh). 2. Sněhová fréza se pohybuje příliš rychle, aby mohla odklízet sníh. 3. Pokoušíte se odstranit příliš mnoho sněhu na jeden záběr. 4. Pokoušíte se odklízet příliš těžký nebo mokrý sníh. 5. Vyhazovací komín je ucpaný. 6. Hnací řemen nabíracího šroubu/rotoru je volný nebo sklouzl z řemenice. 7. Hnací řemen nabíracího šroubu je opotřeбенý nebo přetržený. 	<ol style="list-style-type: none"> 1. Posuňte škrticí klapku do polohy Fast (rychlý běh). 2. Přeřaďte na nižší rychlost. 3. Snižte množství sněhu odstraňovaného na jeden záběr. 4. Nepřetěžujte sněhovou frézu příliš těžkým nebo mokrým sněhem. 5. Vyčistěte vyhazovací komín. 6. Nasaďte nebo seřídte hnací řemen nabíracího šroubu/motoru (viz servisní informace na stránkách www.Toro.com) nebo odveďte sněhovou frézu do autorizovaného servisního střediska. 7. Vyměňte hnací řemen nabíracího šroubu/motoru (viz servisní informace na stránkách www.Toro.com) nebo odveďte sněhovou frézu do autorizovaného servisního střediska.
Vyhazovací komín nelze zajistit v požadované poloze nebo jím nelze otočit.	<ol style="list-style-type: none"> 1. Západka vyhazovacího komínu není správně seřízena. 	<ol style="list-style-type: none"> 1. Seřídte západku vyhazovacího komínu.
Stroj odstraňuje sníh z povrchu nesprávně.	<ol style="list-style-type: none"> 1. Kluzné lišty nebo shrnovač nejsou správně seřízené. 2. Pneumatiky nejsou nahuštěny stejně. 	<ol style="list-style-type: none"> 1. Seřídte kluzné lišty a shrnovač. 2. Zkontrolujte, popřípadě upravte tlak v pneumatikách.

Mezinárodní seznam distributorů

Distributor:	Země:	Tel. číslo:	Distributor:	Země:	Tel. číslo:
Atlantis Su ve Sulama Sisstemleri Lt	Turecko	90 216 344 86 74	Jean Heybroek b.v.	Nizozemí	31 30 639 4611
Balama Prima Engineering Equip.	Hongkong	852 2155 2163	Maquiver S.A.	Kolumbie	57 1 236 4079
B-Ray Corporation	Jižní Korea	82 32 551 2076	Maruyama Mfg. Co. Inc.	Japonsko	81 3 3252 2285
Casco Sales Company	Portoriko	787 788 8383	Agrolanc Kft	Maďarsko	36 27 539 640
Ceres S.A.	Kostarika	506 239 1138	Mountfield a.s.	Česká republika	420 255 704 220
CSSC Turf Equipment (pvt) Ltd.	Srí Lanka	94 11 2746100	Munditol S.A.	Argentina	54 11 4 821 9999
Cyril Johnston & Co.	Severní Irsko	44 2890 813 121	Oslinger Turf Equipment SA	Ekvádor	593 4 239 6970
Equivier	Mexiko	52 55 539 95444	Oy Hako Ground and Garden Ab	Finsko	358 987 00733
Femco S.A.	Guatemala	502 442 3277	Parkland Products Ltd.	Nový Zéland	64 3 34 93760
G.Y.K. Company Ltd.	Japonsko	81 726 325 861	Prochaska & Cie	Rakousko	43 1 278 5100
Geomechaniki of Athens	Řecko	30 10 935 0054	RT Cohen 2004 Ltd.	Izrael	972 986 17979
Guandong Golden Star	Čína	86 20 876 51338	Riversa	Španělsko	34 9 52 83 7500
Hako Ground and Garden	Švédsko	46 35 10 0000	Sc Svend Carlsen A/S	Dánsko	45 66 109 200
Hako Ground and Garden	Norsko	47 22 90 7760	Solvvert S.A.S.	Francie	33 1 30 81 77 00
Hayter Limited (U.K.)	Spojené království	44 1279 723 444	Spypros Stavrinides Limited	Kypr	357 22 434131
Hydroturf Int. Co Dubai	Spojené arabské emiráty	97 14 347 9479	Surge Systems India Limited	Indie	91 1 292299901
Hydroturf Egypt LLC	Egypt	202 519 4308	T-Markt Logistics Ltd.	Maďarsko	36 26 525 500
Ibea S.P.A.	Itálie	39 0331 853611	Toro Australia	Austrálie	61 3 9580 7355
Iriamc	Portugalsko	351 21 238 8260	Toro Europe NV	Belgie	32 14 562 960
Irrigation Products Int'l Pvt Ltd.	Indie	86 22 83960789			

Oznámení o ochraně soukromí pro Evropu

Informace, které společnost Toro shromažďuje

Společnost Toro Warranty Company (Toro) respektuje vaše soukromí. Aby bylo možné zpracovávat reklamace a kontaktovat vás v případě stažení výrobku, žádáme vás o poskytnutí některých osobních údajů, a to buď přímo společnosti Toro, nebo místnímu prodejci společnosti Toro.

Záruční systém společnosti Toro je umístěn na serverech, které se nacházejí ve Spojených státech, kde zákon o soukromí nemusí poskytovat stejnou ochranu, jaká se uplatňuje ve vaší zemi.

UVEDENÍM VAŠICH OSOBNÍCH ÚDAJŮ DÁVÁTE SOUHLAS KE ZPRACOVÁNÍ VAŠICH OSOBNÍCH ÚDAJŮ ZPŮSOBEM, KTERÝ JE POPSÁN V TOMTO OZNÁMENÍ O OCHRANĚ SOUKROMÍ.

Jak společnost Toro údaje využívá

Společnost Toro může použít vaše osobní údaje ke zpracování reklamací nebo ke kontaktování v případě stažení výrobku. Společnost Toro může sdílet vaše údaje s pobočkami společnosti Toro, prodejci a dalšími obchodními partnery v souvislosti s kteroukoli z těchto činností. Osobní údaje poskytnuté pro účely reklamace nepoužijeme pro marketingové účely, ani tyto osobní údaje neposkytneme nebo neprodáme žádné další společnosti pro marketingové účely. Vyhrazujeme si právo zpřístupnit osobní údaje za účelem dosažení souladu s platnými právními předpisy a požadavky ze strany příslušných orgánů, v rámci správného fungování našich systémů a pro vlastní ochranu i ochranu dalších uživatelů.

Uchovávání osobních údajů

Vaše osobní údaje budeme uchovávat po dobu potřebnou pro účely, pro které byly původně shromážděny, nebo pro jiné legitimní účely (např. dodržování právních předpisů) nebo podle požadavků příslušného zákona.

Závazek zabezpečení vašich osobních údajů společnosti Toro

Podnikáme přiměřená opatření s cílem chránit bezpečnost vašich osobních údajů. Podnikáme také kroky k zajištění přesného a aktuálního stavu osobních údajů.

Přístup k osobním údajům a opravy

Chcete-li zkontrolovat nebo opravit vaše osobní údaje, kontaktujte nás e-mailem na adrese legal@toro.com.

Australský zákon o ochraně spotřebitele

Australští zákazníci naleznou podrobné informace o australském zákoně o ochraně spotřebitele uvnitř nebo je získají od svého místního prodejce společnosti Toro.



Záruka Toro

Podmínky a výrobky, na které se záruka vztahuje

Společnost Toro a její pobočka Toro Warranty Company na základě vzájemné dohody společně zaručují původnímu kupujícímu* opravu níže uvedených produktů Toro, pokud se u nich vyskytne vada materiálu nebo zpracování.

Následující časová období se uplatňují od data koupě:

Výrobky	Záruční lhůta
Sekačky s pojezdem	
• Litý kryt	5 roky domácího použití ² 45 dnů komerčního použití
• Motor	5 roky závazku GTS Viz záruka výrobce motoru ¹
• Ocelový kryt	2 roky domácího použití ² 45 dnů komerčního použití
• Motor	2 roky závazku GTS Viz záruka výrobce motoru ¹
Elektrické ruční nástroje	Omezená záruka 2 roky
Sněžové frézy	
• Jednostupňový	2 roky domácího použití ² 45 dnů komerčního použití
• Dvoustupňový	3 roky domácího použití ² 45 dnů komerčního použití
• Elektrický	2 roky domácího použití ²
Veškeré níže uvedené jednotky s pojezdem řidiče	
• Motor	Viz záruka výrobce motoru ¹ 1 rok pouze na práci 1 rok
• Příslušenství	
Ridery s motorem vzadu	2 roky domácího použití ² 90 dnů komerčního použití
Zahradní traktory	2 roky domácího použití ² 90 dnů komerčního použití
Sekačky TimeCutter Z	3 roky domácího použití ² 30 dnů komerčního použití
Sekačky TITAN	3 roky nebo 240 hodin ³
• Kostra	Po celou dobu životnosti (pouze pro původního vlastníka) ⁴
Sekačky TITAN MX	3 roky nebo 400 hodin ³
• Kostra	Po celou dobu životnosti (pouze pro původního vlastníka) ⁴
Sekačky Z Master – řada 2000	5 roky nebo 1200 hodin ³
• Kostra	Po celou dobu životnosti (pouze pro původního vlastníka) ⁴

* Původním kupujícím se označuje osoba, která produkt značky Toro původně zakoupila.

¹Některé motory použité u produktů Toro podléhají záruce výrobce motoru.

²Domácími účely se myslí používání výrobku na stejném pozemku, na němž stojí váš dům. Použití na více než jednom místě je považováno za komerční použití, na které se vztahuje komerční záruka.

³Cokoli nastane jako první.

⁴Doživotní záruka na kostru - pokud hlavní kostra, sestávající ze svařovaných částí, které tvoří draka, ke kterému jsou ostatní části jako motor přimontovány, během normálního provozu praskne nebo se rozbije, bude dle uvážení společnosti Toro buď opravena, nebo vyměněna, a to v rámci záruky bezplatně (bezplatnost se týká částí i práce). Závada kostry z důvodu nesprávného použití nebo špatného zacházení, stejně jako závady či vyžadované opravy z důvodu rzi či koroze, nejsou kryty zárukou.

Tato záruka zahrnuje náklady na díly a práci. Dopravní náklady musíte hradit sami.

Uplatnění záruky může být odepřeno v případě odpojeného či změněného měřáku motohodin nebo pokud měřák nese známky nedovolené manipulace.

Povinnosti vlastníka

Údržbu výrobku Toro musíte provádět v souladu s postupy údržby popsanými v *Uživatelské příručce*. Tuto údržbu, provedenou vlastními silami nebo prostřednictvím prodejce, hradí majitel výrobku.

Pokyny pro poskytnutí záruční opravy

Domníváte-li se, že výrobek Toro vykazuje závadu na materiálu nebo dílenském zpracování, postupujte podle následujících pokynů:

1. Opravu výrobku sjednejte s prodejcem, od kterého jste jej zakoupili. Pokud z jakéhokoli důvodu není možné prodejce kontaktovat, můžete se spojit s jakýmkoli autorizovaným distributorem Toro.
2. Přineste servisnímu prodejci produkt a doklad o koupi (účtenku). Pokud nejste z nějakého důvodu spokojeni s řešením servisního prodejce nebo s poskytnutou podporou, kontaktujte nás na:

Customer Care Department, RCL Division
The Toro Company
8111 Lyndale Avenue South
Bloomington, MN 55420-1196
Ředitel: Technická podpora: 001-952-887-8248

Viz příložený seznam distributorů

Součásti a úkony, na které se nevztahuje záruka

Tato expresní záruka nepokrývá následující:

- Náklady na běžný servis údržby nebo opotřeбенé díly, jako jsou nože, nože rotoru (lopatky), stírací nože, pásy, pohonné látky, mazadla, výměny oleje, zapalovací svíčky, kabely/zapojení nebo seřízení brzd.
- Jakýkoliv produkt nebo díl, který byl změněn nebo nesprávně použit a vyžaduje výměnu nebo opravu v důsledku poruch nebo nedostatku řádné údržby
- Opravy potřebné v důsledku nepoužití čerstvé pohonné látky (méně než měsíc staré) nebo nedodržení správné přípravy zařízení na dobu nepoužívání přesahující jeden měsíc
- Motor a spojka. Na tyto součásti se vztahují příslušné záruky výrobce se samostatnými podmínkami.

Všechny opravy kryté těmito zárukami musí být provedeny autorizovaným servisním prodejcem Toro a musí být na ně použity schválené náhradní díly.

Obecné podmínky

Práva kupujícího jsou definována národními zákony příslušné země. Tato záruka žádným způsobem neomezuje práva kupujícího definovaná národními zákony.