



Ultra Sonic Boom™-set

Multi-Pro® 5800 – Sprühfahrzeug

Modellnr. 41615—Seriennr. 311000001 und höher

Form No. 3368-974 Rev C

Installationsanweisungen

Bei diesem Anbaugerät ist der Abstand zwischen den Auslegerdüsen und dem Boden beim Sprühen unebener Oberflächen immer gleich; Das Gerät sollte nur von geschulten Lohnarbeitern in kommerziellen Anwendungen eingesetzt werden. Es ist hauptsächlich zum Sprühen von Golfplätzen, Parkanlagen, Sportplätzen und öffentlichen Anlagen gedacht. Das Gerät sollte nur mit dem Hersteller angegebenen Maschinen verwendet werden.

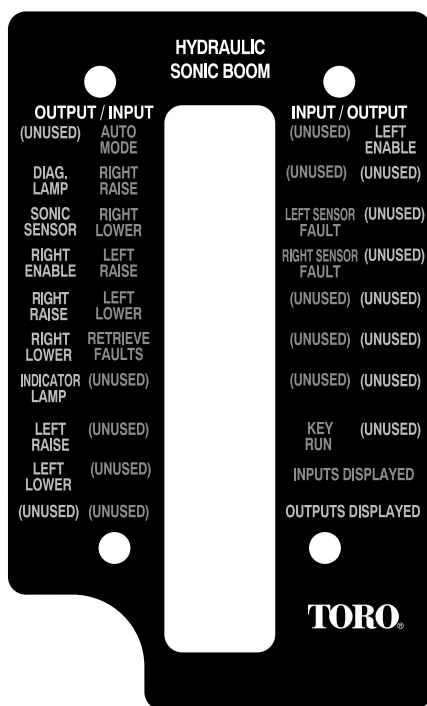
Dieses Produkt entspricht allen relevanten europäischen Richtlinien. Weitere Angaben finden Sie in der separaten produktspezifischen Konformitätsbescheinigung.

Sicherheit

Sicherheits- und Bedienungsschilder



Die Sicherheits- und Bedienungsaufkleber sind gut sichtbar; sie befinden sich in der Nähe der möglichen Gefahrenbereiche. Tauschen Sie beschädigte oder verloren gegangene Aufkleber aus.



119-9432

Installation

Einzelteile

Prüfen Sie anhand der nachstehenden Tabelle, dass Sie alle im Lieferumfang enthaltenen Teile erhalten haben.

Verfahren	Beschreibung	Menge	Verwendung
1	Keine Teile werden benötigt	–	Bereiten Sie die Maschine vor.
2	Scharnier Abgewinkelter Riemen (für einen nicht abgedeckten Ausleger) Abgewinkelter Riemen (für einen abgedeckten Ausleger) Oberer oder unterer Riemen Druckfeder Büchse Sechskantschraube (5/16" x 3-1/4") Flachscheibe Sicherungsmutter (5/16")	2 2 2 2 4 8 4 12 4	Montieren Sie die Sensorbefestigungen.
3	Hydraulischer Verteilerblock Hydraulikanschlussstück	1 4	Bereiten Sie die Ausleger vor.
4	Auslegerwiegearm	2	Wechseln Sie die Auslegerwiegearme aus.
5	Ultraschall-Auslegersensoren Halterung Programmierungsstecker Sensorabdeckung Unteres Sensorgehäuse Abdeckrohr Sensorschutzvorrichtungshalterung Sensorkabel (4 m) Große Mutter U-Bügel Sicherungsmutter (1/4 Zoll) Schraube (5/16" x 3/4") Schraube (5/16" x 1-1/4") Sicherungsmutter (5/16") Kabelbinde	2 2 2 2 2 2 2 2 4 6 8 8 4 12 12	Bauen Sie die Ultraschall-Auslegersensoren ein.
6	Elektronisches Steuergerät Befestigungshalterung Schraube (1/4 x 1-1/8 Zoll) Sicherungsmutter (1/4 Zoll)	1 1 4 4	Montieren Sie das elektronische Steuergerät.
7	Kabelbaum Kippschalter Anzeigelampen Kabelbinde	1 1 1 12	Bauen Sie die Bedienelemente ein.
8	Keine Teile werden benötigt	–	Kalibrieren Sie die Ultraschall-Ausleger.

Hinweis: Schild 119-9432 wird mit einem Handdiagnosewerkzeug verwendet und ist daher nicht an der Maschine angebracht.

Hinweis: Bestimmen Sie die linke und rechte Seite der Maschine anhand der üblichen Einsatzposition.

1

Vorbereiten der Maschine

Keine Teile werden benötigt

Verfahren

Stellen Sie die Maschine auf eine ebene Fläche, stellen den Motor ab, ziehen den Zündschlüssel ab und aktivieren die Feststellbremse.

⚠ ACHTUNG

Wenn Sie den Zündschlüssel im Zündschloss stecken lassen, könnte eine andere Person den Motor versehentlich anlassen und Sie und Unbeteiligte schwer verletzen.

Ziehen Sie vor dem Einbau des Kits den Zündschlüssel ab.

2

Montieren der Sensorbefestigungen

Für diesen Arbeitsschritt erforderliche Teile:

2	Scharnier
2	Abgewinkelter Riemen (für einen nicht abgedeckten Ausleger)
2	Abgewinkelter Riemen (für einen abgedeckten Ausleger)
2	Oberer oder unterer Riemen
4	Druckfeder
8	Büchse
4	Sechskantschraube (5/16" x 3-1/4")
12	Flachscheibe
4	Sicherungsmutter (5/16")

Verfahren

Hinweis: Wie Sie die Sensorbefestigungen montieren, hängt davon ab, ob der abgedeckte Ausleger (Modell 41602) montiert ist.

1. Arrangieren Sie die Scharniere und Riemen, wie in Bild 1 (für einen nicht abgedeckten Ausleger) oder in Bild 2 (für einen abgedeckten Ausleger) dargestellt.

Hinweis: In den lose mitgelieferten Teilen finden Sie zwei Sätze von jeweils zwei abgewinkelten Riemen. Ein Satz ist für einen nicht abgedeckten Ausleger und der andere ist für einen abgedeckten Ausleger. Sie haben einen Satz mit zwei abgewinkelten Riemen (entweder für den abgedeckten oder für den nicht abgedeckten Ausleger), den Sie an der Maschine verwenden.

Hinweis: Die oberen Riemen für die nicht abgedeckten Ausleger dienen auch als untere Riemen für die abgedeckten Ausleger.

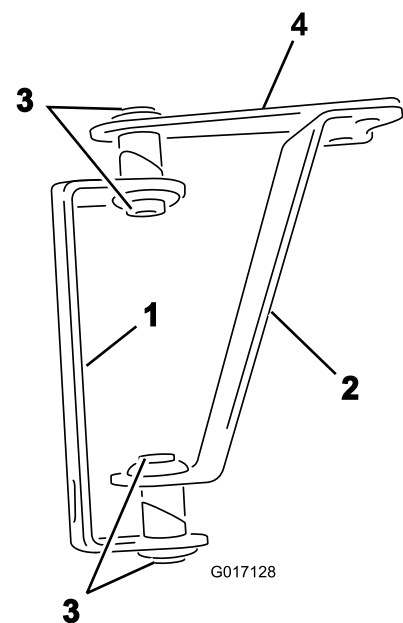


Bild 1

Nur nicht abgedeckte Ausleger

- | | |
|-----------------------------|------------------|
| 1. Scharnier (2) | 3. Büchsen (8) |
| 2. Abgewinkelter Riemen (2) | 4. Oberer Riemen |

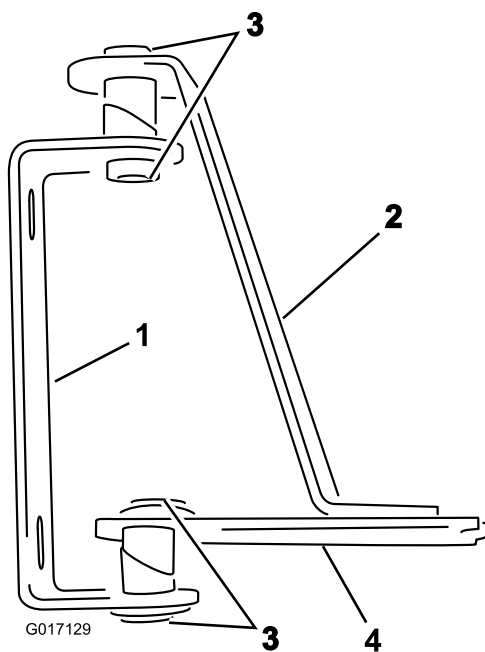


Bild 2

Nur abgedeckte Ausleger

- | | |
|-----------------------------|-------------------|
| 1. Scharnier (2) | 3. Büchsen (8) |
| 2. Abgewinkelter Riemen (2) | 4. Unterer Riemen |

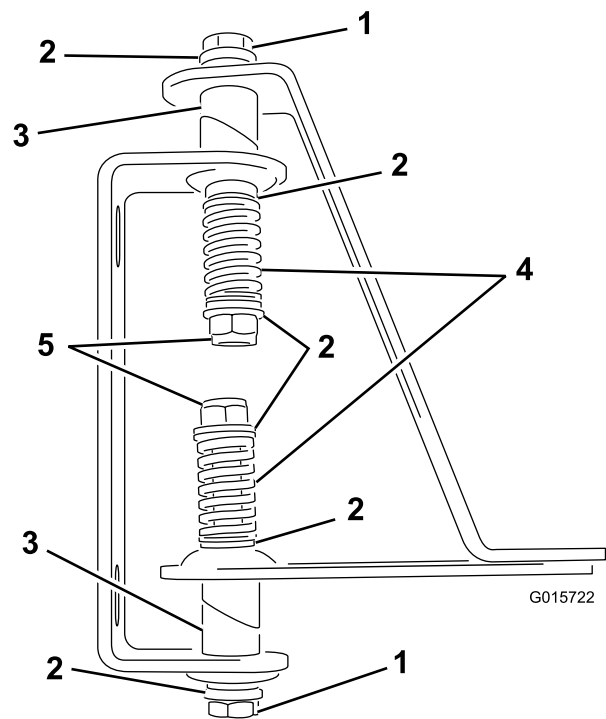


Bild 3

Bild zeigt die Befestigungen für einen abgedeckten Ausleger

- | | |
|---------------------------------|-----------------------------|
| 1. Sechskantschraube | 4. Federn |
| 2. Flachscheibe | 5. Sicherungsmutter (5/16") |
| 3. Öffnung am geschweißten Rohr | |

- Setzen Sie die Büchsen in die Öffnungen in den Scharnieren des geschweißten Rohrs und den Riemen ein, wie in Bild 1 oder Bild 2 dargestellt.
- Legen Sie eine Flachscheibe auf jede der zwei Sechskantschrauben (3-1/4").
- Stecken Sie die Schrauben durch die Öffnungen des geschweißten Rohrs, die Scharniere und Riemen (Bild 3).

- Legen Sie eine Flachscheibe auf das freiliegende Ende jeder Schraube.
- Setzen Sie eine Feder auf das Ende jeder Schraube (Bild 3).
- Legen Sie eine Flachscheibe und eine Sicherungsmutter auf das Ende jeder Schraube und ziehen Sie die Sicherungsmuttern an, bis die Feder kein Spiel mehr hat.

Hinweis: Stellen Sie sicher, dass die Scharniere nicht so fest angezogen sind, dass sich die befestigten Sensoren nicht ungehindert um die Scharniere drehen können.

Vorbereiten der Ausleger

Für diesen Arbeitsschritt erforderliche Teile:

1	Hydraulischer Verteilerblock
4	Hydraulikanschlusstück

Verfahren

Die Ausleger werden im Werk so eingestellt, dass sie nur bis zur horizontalen Stellung abgesenkt werden können. Damit die Ultraschallausleger einen konstanten Abstand zwischen den Düsen und dem Boden (bei abfallendem Boden) beibehalten können, müssen Sie das Auslegerstützsystem so einstellen, dass die Ausleger über die horizontale Stellung hinaus abgesenkt werden können, um einen konstanten Abstand zwischen der Düse und dem Boden beizubehalten.

1. Heben Sie die Ausleger an und setzen Sie sie in die Transportgabel.
2. Entfernen Sie an jedem Ausleger den Splint und ziehen Sie den Stift aus der Stange, um die Stange vom Auslegerscharnierstiftgehäuse zu entfernen (Bild 4).

Hinweis: An der Öse sollten höchstens 15 mm des Gewinde freiliegen, um zu verhindern, dass das Gewinde herausgeschraubt wird und die Stange sich löst.

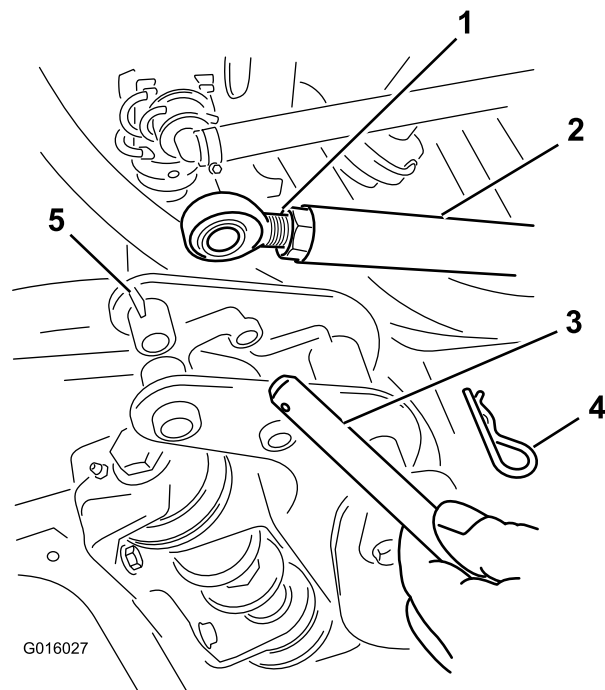


Bild 4

1. 15 mm oder weniger des freiliegenden Gewindes
2. Stange
3. Stift
4. Splint
5. Gehäuse des Auslegerlagerbolzens

3. Senken Sie die Ausleger vorsichtig auf die Holzblöcke ab (Höhe ca. 10 cm (4")) (Bild 5).

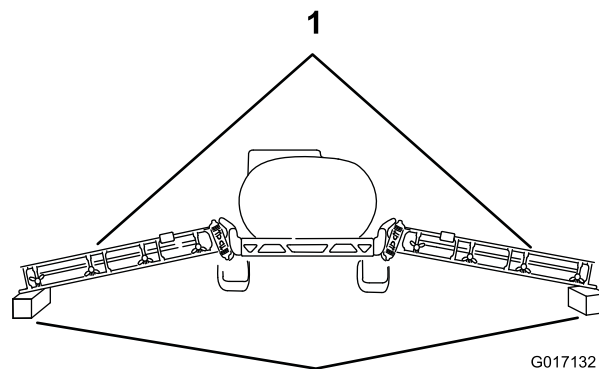


Bild 5

1. Ausleger
2. Holzblöcke

4. Starten Sie die Maschine und fahren die Aktuatoren ganz aus.
5. Lösen Sie die Klemmmutter an jeder Stange.
6. Schrauben Sie die Öse an jeder Stange so weit heraus, bis das Loch in der Öse mit den Löchern im Auslegerscharnierstiftgehäuse ausgefluchtet ist.
7. Setzen Sie den Stift, den Sie in Schritt 2 entfernt haben, in jedem Ausleger durch das

Auslegerscharnierstiftgehäuse und Öse am Stangenende.

8. Befestigen Sie die Stifte mit den Splints, die Sie in Schritt 2 entfernt haben.
9. Ziehen Sie die Klemmmutter an jeder Stange fest an.
10. Entfernen Sie die Abdeckplatte des Hydraulikblocks.
11. Beschriften Sie alle Schläuche, die am Hydraulikverteilerblock angeschlossen sind (Anschlüsse C1 bis C4) und schließen Sie vom Block ab.

Hinweis: Lösen Sie die zwei Hydraulikanschlüsse an der rechten Seite und am Messgerätanschluss (Bild 6).

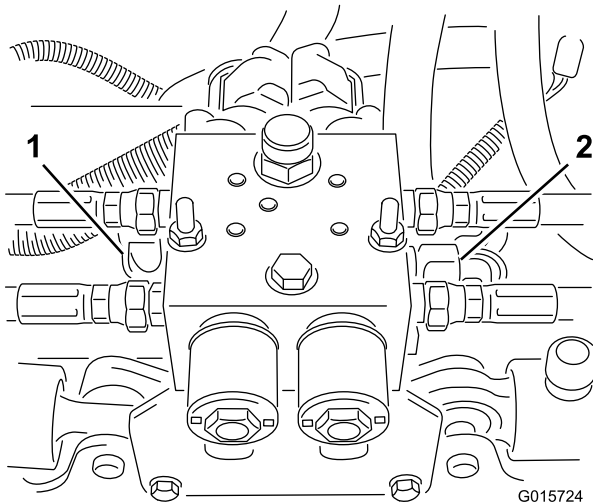


Bild 6

1. Messgerätanschluss 2. Hydraulikanschlüsse

12. Entfernen Sie die zwei Schrauben und zwei Sicherungsmuttern, um den Hydraulikblock von der Befestigungshalterung abzunehmen.

Hinweis: Bewahren Sie die Teile auf.

13. Entfernen Sie die zwei Hydraulikanschlüsse von den Anschlüssen und den Messgerätanschluss vom alten Hydraulikverteilerblock und befestigen Sie sie am neuen Hydraulikverteilerblock.
14. Befestigen Sie den neuen Hydraulikverteilerblock mit den zwei vorher entfernten Schrauben und zwei Sicherungsmuttern an der Befestigungshalterung.
15. Ziehen Sie den Messgerätanschluss und die zwei Hydraulikanschlusstücke an.
16. Ziehen Sie alle Anschlusstücke am Block fest.
17. Befestigen Sie alle Schläuche an den Anschlusstücken am Block.

Wichtig: Stellen Sie sicher, dass Sie die Schläuche richtig anschließen. Der

3/8-Zoll-Schlauch vom Rücklauffilter wird an den T-Anschluss angeschlossen; der andere 3/8-Zoll-Schlauch wird an den P-Anschluss angeschlossen. Die C1- und C3-Anschlüsse gehen zum Basisende der Zylinder; die C2- und C4-Anschlüsse gehen zum Stangenende der Zylinder.

18. Leeren Sie die Hydraulikanlage. Lesen Sie die *Bedienungsanleitung*.

4

Auswechseln der Auslegerwiegearme

Für diesen Arbeitsschritt erforderliche Teile:

2	Auslegerwiegearm
---	------------------

Verfahren

Mit den neuen Auslegerwiegearmen können die Ausleger zusammengeklappt werden, ohne dass sie sich berühren; dies verhindert eine mögliche Beschädigung der an den Auslegern befestigten Sensoren.

1. Entfernen Sie die Schraube und Mutter, um jeden der zwei vorhandenen Auslegerwiegearme zu entfernen (Bild 7).

Hinweis: Bewahren Sie die Schrauben und Muttern für die Befestigung der neuen Auslegerwiegearme auf.

5

Einbauen der Ultraschall-Auslegersensoren

Für diesen Arbeitsschritt erforderliche Teile:

2	Ultraschall-Auslegersensoren
2	Halterung
2	Programmierungsstecker
2	Sensorabdeckung
2	Unteres Sensorgehäuse
2	Abdeckrohr
2	Sensorschutzvorrichtungshalterung
2	Sensorkabel (4 m)
4	Große Mutter
6	U-Bügel
8	Sicherungsmutter (1/4 Zoll)
8	Schraube (5/16" x 3/4")
4	Schraube (5/16 x 1-1/4")
12	Sicherungsmutter (5/16")
12	Kabelbinde

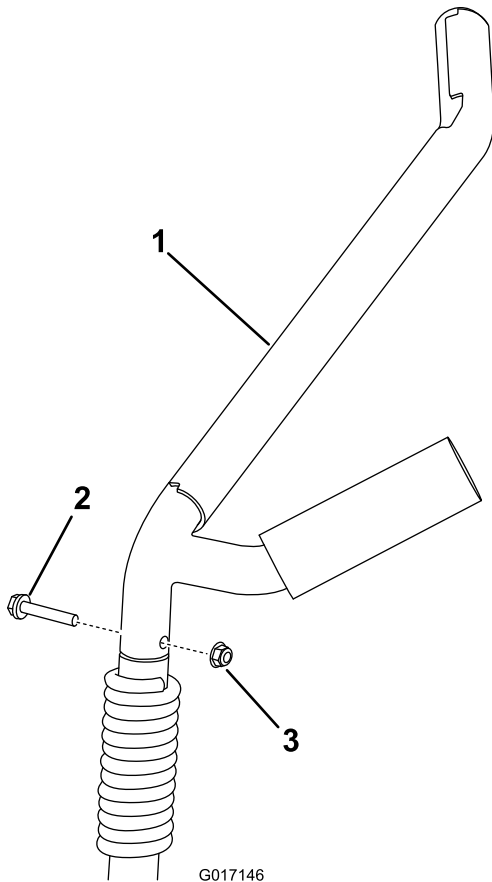


Bild 7

1. Auslegerwiegearm (2) 3. Mutter (2)
2. Schraube (2)

2. Montieren Sie jeden neuen Auslegerwiegearm und befestigen ihn mit der vorher entfernten Schraube und Mutter.

Verfahren

1. Befestigen Sie eine Befestigungshalterung mit drei U-Bügeln und sechs Sicherungsmuttern (1/4") vorne an jedem Ausleger in der Nähe der äußeren Düse (Bild 8 and Bild 9).

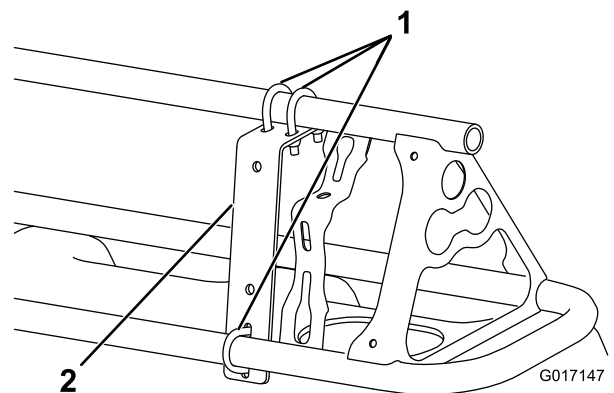


Bild 8

Ansicht von vorne

1. Befestigungshalterung (2) 2. U-Bügel (6)

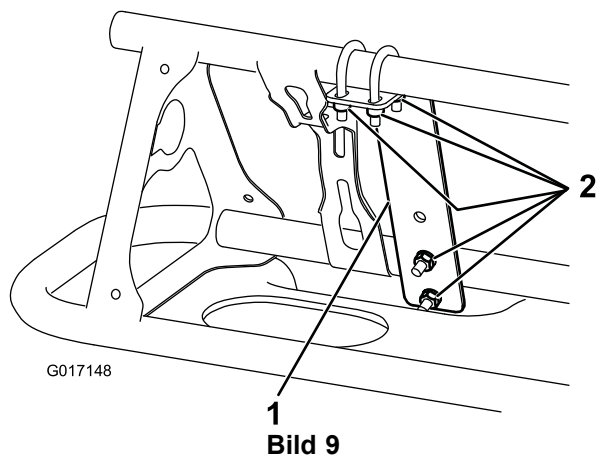


Bild 9
Ansicht von hinten

1. Befestigungshalterung (2)
2. Sicherungsmutter (1/4") (12)

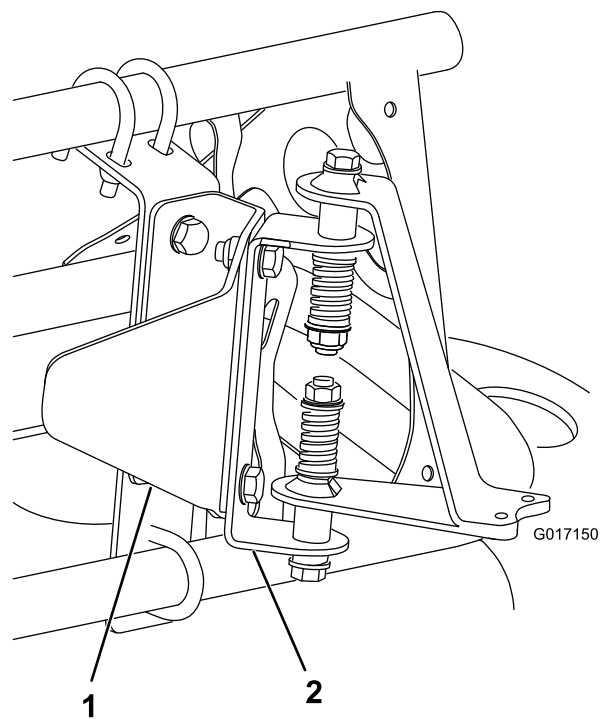


Bild 11
Nur abgedeckter Ausleger

1. Sensorschutzvorrichtungshalterung
2. Scharnier (der Sensorbefestigungen)

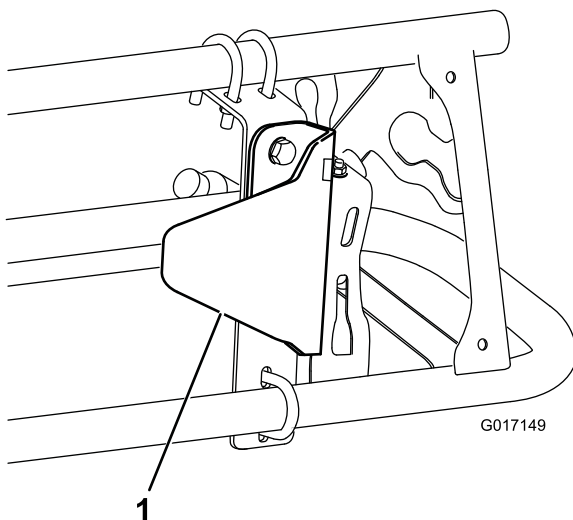


Bild 10

1. Sensorschutzvorrichtungshalterung

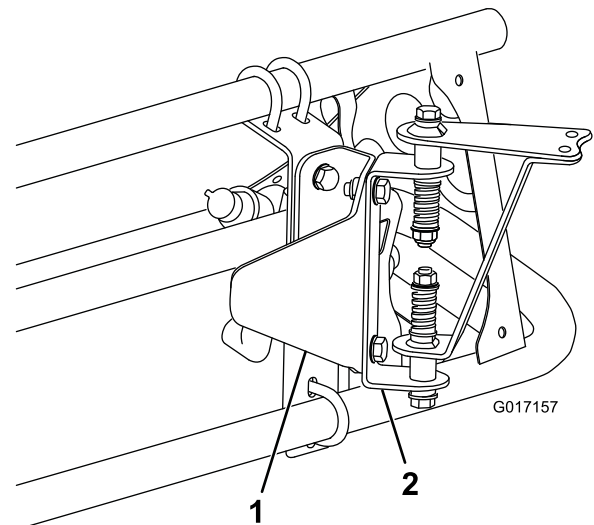


Bild 12
Nur nicht abgedeckter Ausleger

1. Sensorschutzvorrichtungshalterung
2. Scharnier (der Sensorbefestigungen)

3. Montieren Sie die Befestigungen für die Sensorbefestigung mit zwei Schrauben (5/16" x 3/4") und zwei Sicherungsmuttern (5/16") an der Sensorschutzvorrichtungshalterung, wie in Bild 11 (für einen abgedeckten Ausleger) oder in Bild 12 (für einen nicht abgedeckten Ausleger) dargestellt.

4. Befestigen Sie das untere Sensorgehäuse mit zwei Schrauben (5/16" x 1-1/4") und zwei Sicherungsmuttern (5/16") an den Sensorbefestigen (Bild 13).

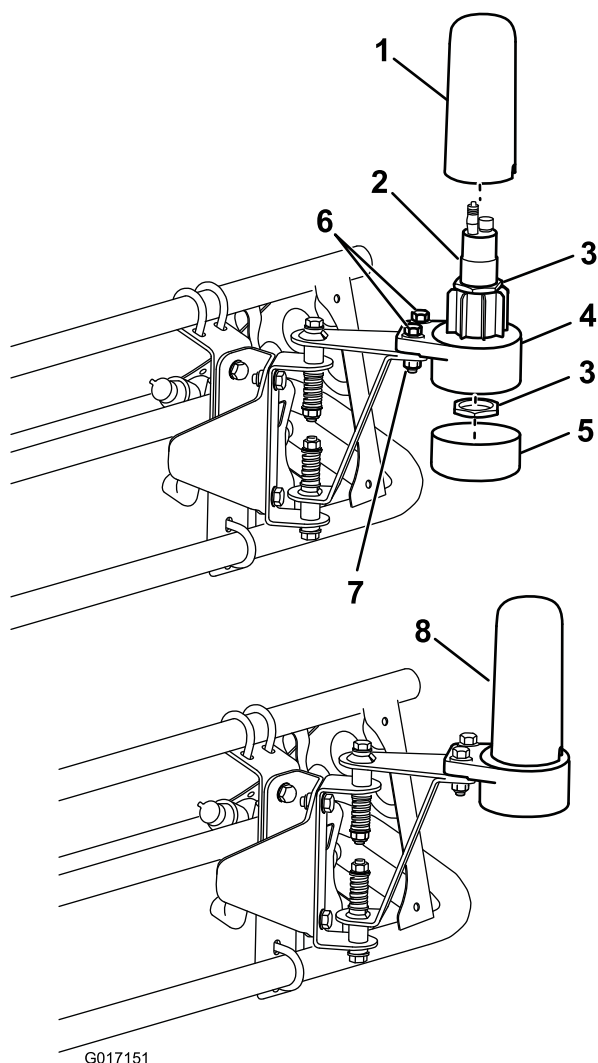


Bild 13

Bild zeigt nicht abgedeckten Ausleger

- | | |
|--------------------------|-------------------------------|
| 1. Abdeckung | 5. Abdeckrohr |
| 2. Sensor | 6. Schrauben (5/16" x 1-1/4") |
| 3. Große Mutter | 7. Sicherungsmutter (5/16") |
| 4. Unteres Sensorgehäuse | 8. Zusammengebauter Sensor |

5. Befestigen Sie den Programmierungsstecker am Sensor (Bild 14).

Wichtig: Stellen Sie sicher, dass Sie den Pfeil unter dem seitlichen T“ mit der Kerbe an der oberen Kante des Sensors ausfluchten (Bild 14).

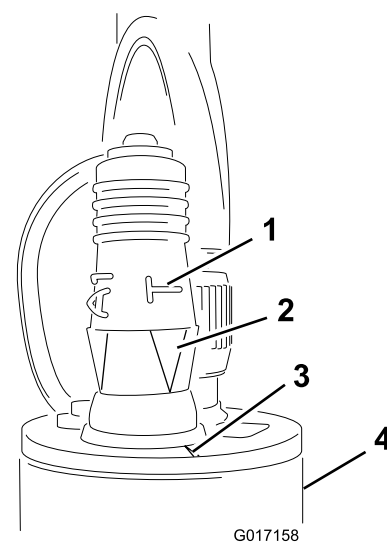


Bild 14

- | | |
|--------------------------|-----------|
| 1. Seitliches T“ | 3. Kerbe |
| 2. Ausgefluchtete Pfeile | 4. Sensor |

6. Setzen Sie den Sensor in das untere Sensorgehäuse ein und befestigen ihn mit den zwei großen Muttern, die dem Sensor beiliegen (Bild 13).

Hinweis: Werfen Sie die Sicherungsscheiben weg, die den Sensoren beiliegen.

7. Montieren Sie das Abdeckrohr und die Abdeckung (Bild 13).

Hinweis: Stellen Sie sicher, dass das Sensorkabel durch die kleine Öffnung in der Abdeckung verlegt ist, bevor Sie die Sensorabdeckung aufsetzen.

8. Befestigen Sie das Kabel, das vom Sensor zum Ausleger verläuft, mit Kabelbinden.

Wichtig: Stellen Sie sicher, dass Sie genug Spiel im Kabel um den Sensor haben, sodass sich der Sensor ungehindert am Scharnier drehen kann, ohne am Kabel zu ziehen.

9. Wiederholen Sie die obigen Schritte für den anderen Ausleger.

Hinweis: Nur abgedeckte Ausleger: Die Sensoren sollten die Auslegerabdeckung nicht erkennen, sonst kann das Signal gestört werden. Wenn Sie Schwierigkeiten beim Kalibrieren haben, prüfen Sie die Sensoren und stellen sicher, dass die Auslegerabdeckung nicht von den Signalen erkannt wird.

6

Montieren des elektronischen Steuergeräts

Für diesen Arbeitsschritt erforderliche Teile:

1	Elektronisches Steuergerät
1	Befestigungshalterung
4	Schraube (1/4 x 1-1/8 Zoll)
4	Sicherungsmutter (1/4 Zoll)

Verfahren

1. Entfernen Sie die Blende (Bild 15).

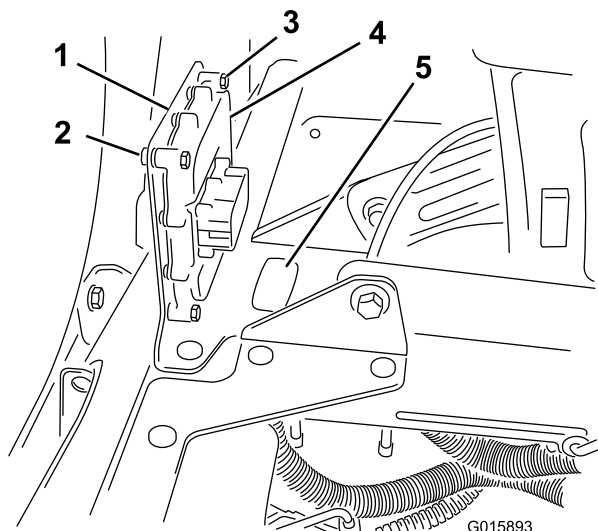


Bild 15

- | | |
|--------------------------------------|-------------------------------|
| 1. Befestigungshalterung | 4. Elektronisches Steuergerät |
| 2. Sicherungsmutter ((1/4 Zoll)) (4) | 5. Blende |
| 3. Schraube (1/4 x 1-1/8 Zoll) | |

2. Verlegen Sie den elektronischen Steuergerätsanschluss am Kabelbaum durch die Blende; schließen Sie den Anschluss jedoch nicht am Steuergerät an.
3. Befestigen Sie die Befestigungshalterung zwischen und hinter den Sitzen mit den vorhandenen Befestigungen am Maschinensitzrahmen (Bild 15).
4. Befestigen Sie das Steuergerät mit vier Sechskantschrauben ((1/4 x 1-1/8 Zoll)) und vier Sicherungsmuttern an der Befestigungshalterung.

7

Befestigen Sie den Kabelbaum, die Anzeigelampe und die Schalter

Für diesen Arbeitsschritt erforderliche Teile:

1	Kabelbaum
1	Kippschalter
1	Anzeigelampen
12	Kabelbinde

Anschließen des Kabelbaums am elektrischen Steuergerät, am Erdungsblock, an der Hauptstromquelle und an der Batterie

1. Stecken Sie die Anschlussklemme am Kabelbaum in das elektronische Steuergerät und ziehen sie mit einem Inbusschlüssel an (Bild 16).

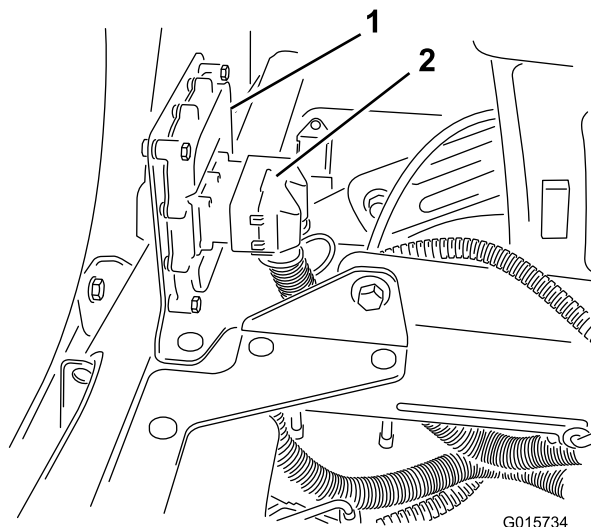


Bild 16

- | | |
|-------------------------------|--------|
| 1. Elektronisches Steuergerät | 2. Pol |
|-------------------------------|--------|

Hinweis: Der Steuergerätsanschluss ist verkeilt und dann nur auf eine Art und Weise angeschlossen werden.

2. Klappen Sie den Sitz hoch, um den Sicherungsblockbereich zugänglich zu machen.
3. Ermitteln Sie die vorhandenen Sicherungsblöcke an der Maschine und befestigen Sie den

Sicherungsblock, der am Kabelbaum angeschlossen ist, indem Sie ihn an der Unterseite des darüberliegenden Sicherungsblocks befestigen (Bild 17).

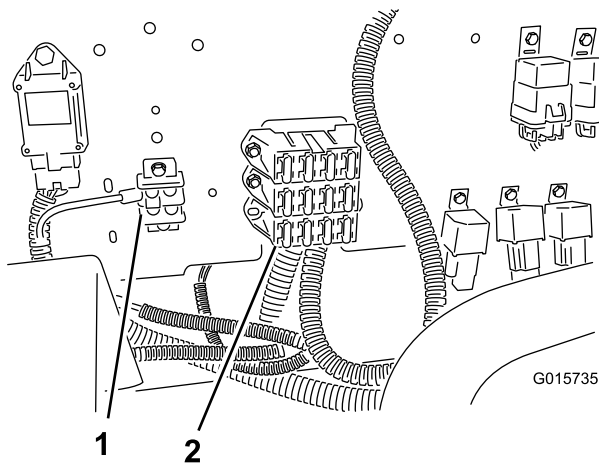


Bild 17

1. Erdpolblock
2. Sicherungsblock

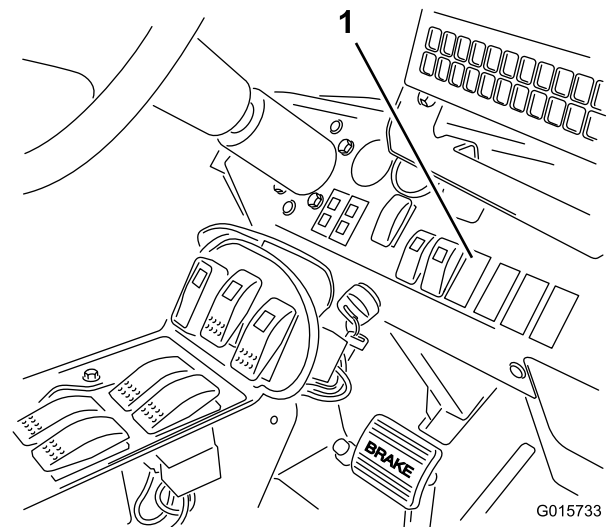


Bild 18

1. Stecker am Armaturenbrett

4. Schließen Sie den Erdpol am Kabelbaum am Erdpolblock an (Bild 17).
5. Schließen Sie den Anschluss am Kabelbaum, der mit "Main Power" beschriftet ist, am Anschluss der Hauptstromquelle am Sicherungsblock an.
6. Schließen Sie den Batteriepol am Kabelbaum am Pluspol (+) der Batterie an.
7. Klappen Sie den Sitz herunter.

Einbauen des Ultraschall-Auslegerschalters

1. Verlegen Sie das Ende des Kabelbaums mit dem Anschluss für den Ultraschall-Auslegerschalter unter dem Armaturenbrett.
2. Entfernen Sie den Steckerschalter am Armaturenbrett an der in Bild 18 dargestellten Stelle.

3. Setzen Sie den Kippschalter in die Öffnung im Armaturenbrett.
4. Schließen Sie den Schalteranschluss am Kabelbaum des Schalters an.

Befestigen der Anzeigelampe und Anschließen der Schalter

1. Entfernen Sie fünf Schrauben und die lange Schraube, um die rechte Abdeckung an der mittleren Konsole zu entfernen.
2. Schließen Sie die Anschlüsse von den zwei vorhandenen Auslegerhubschaltern ab, die den rechten und linken Ausleger steuern.

Hinweis: Stecken Sie die Anschlüsse vom alten Kabelbaum weg.

3. Nehmen Sie die Blende ab und setzen Sie die Anzeigelampe in das Loch in der Konsole.
4. Schließen Sie die Anzeigelampe am Anschluss am Kabelbaum an.
5. Schließen Sie die zwei Auslegerhubkippschalter an den Anschlüsse am Kabelbaum an.

Hinweis: Die zwei Anschlüsse am Kabelbaum sind mit "Left Boom Raise/Lower" und "Right Boom Raise/Lower" beschriftet.

6. Befestigen Sie die rechte Seitenplatte mit den in Schritt 1 entfernten Befestigungen an der mittleren Konsole.
7. Verlegen Sie den Kabelbaum entlang des Pfads der anderen Kabel und Schläuche zum Heck des Fahrzeugs.

Hinweis: Befestigen Sie den Kabelbaum mit Kabelbinden an den anderen Kabelbäumen, sodass

8. Schließen Sie die Anschlüsse Left Boom/Up“, Left Boom/Down“ am Kabelbaum an den Magnetventilen am Hydraulikblock an (Bild 19).

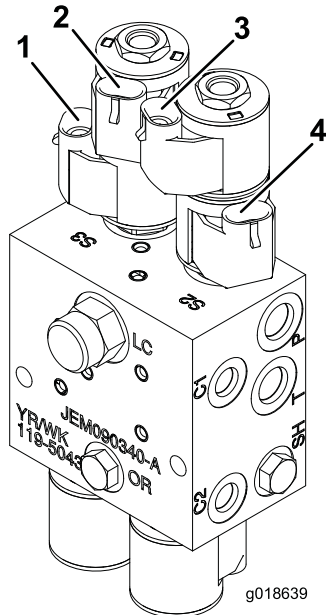


Bild 19

1. Left Boom/Down
2. Left Boom/Up
3. Right Boom/Up
4. Right Boom/Down

Hinweis: Es sollten zwei offene Anschlüsse übrigbleiben; an ihnen werden die Sensoren angeschlossen.

- ## Anschließen der Sensoren

- Hinweis:** Stellen Sie sicher, dass Sie genug Spiel im Kabel in der Nähe der Sensoren haben, sodass sich die Sensoren ungehindert am Scharnier drehen können.

3. Schließen Sie die linken und rechten Sensoranschlüsse an den Kabelbaumanschlüssen, die mit Left Sonic Sensor“ und Right Sonic Sensor“ beschriftet sind, an.

8

Kalibrieren der Ultraschall-Ausleger

Keine Teile werden benötigt

Verfahren

In diesen Schritten haben Sie 20 Sekunden, um die Sensoren an den Auslegern zu kalibrieren. Der Abstand zwischen dem Sensor an jedem Ausleger und dem Boden nach der Kalibrierungszeit von 20 Sekunden ist die eingestellte Auslegerhöhe in der automatischen Betriebsart, bis Sie den Sensor neu kalibrieren. Nach den 20 Sekunden wird eine Eigenkalibrierung für bis zu 2 Minuten durchgeführt, in der das Steuergerät den Abstand ermittelt und die Durchflussmerkmale der hydraulischen Hubzylinderventile erkennt.

Hinweis: Nicht abgedeckte Ausleger: Die Standardeinstellung für die Höhe von der Düse bis zum Boden ist 51 cm (20"). Wenn Sie die im Werk eingestellte Höhe eines Ausleger geändert haben und wieder auf die Werkseinstellung zurückgehen möchten, kalibrieren Sie den Ausleger, wenn der Ausleger in der Wiege ist.

Abgedeckte Ausleger: Die Standardeinstellung für die Höhe von 51 cm (20") gilt nur für nicht abgedeckte Ausleger. Sie müssen die Sensoren an nicht abgedeckten Auslegern kalibrieren.

1. Stellen Sie sicher, dass das Spritzgerät nicht in der Nähe von Bäumen, Gebäuden, Fahrzeugen, Abfall und unterirdischen Leitungen geparkt ist.
2. Senken Sie die Ausleger in die horizontale Stellung ab.
3. Drehen Sie den Zündschlüssel auf die Aus-Stellung.
4. Drücken Sie den Ultraschall-Auslegerschalter am Armaturenbrett in die Auto-Stellung (Bild 20).

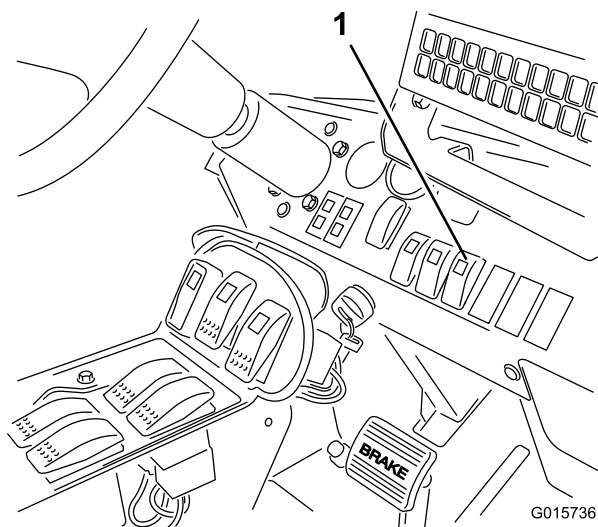


Bild 20

1. Schalter des Ultraschall-Auslegers

5. Halten Sie den linken Schalter zum Absenken und den rechten Schalter zum Anheben gedrückt und drehen Sie den Zündschlüssel, um die Maschine anzulassen.
 6. Lassen Sie die Auslegerschalter los.
- Hinweis:** Die grüne Lampe am Ultraschall-Auslegerschalter blinkt schnell; dies gibt an, dass das Ultraschall-Auslegersystem im Kalibrierungsmodus ist. Jetzt können Sie für 20 Sekunden die Auslegerschalter zum Anheben und Absenken verwenden, um den gewünschten Abstand zwischen den Auslegern und dem Boden einzustellen. Nach 20 Sekunden blinkt die grüne Lampe langsam.
7. Stellen Sie mit den Schaltern zum Anheben und Absenken die Höhe jedes Auslegers ein, bis Sie den gewünschten Abstand vom Sensor am Ausleger zum Boden haben.
 8. Unterbrechen Sie nicht die Eigenkalibrierung; warten Sie, bis das langsam blinkende grüne Licht am Ultraschall-Auslegerschalter nicht mehr blinkt.

Hinweis: Die Eigenkalibrierung kann bis zu zwei Minuten dauern. Stören Sie das Sensorsignal nicht während der Eigenkalibrierung, d. h. bewegen Sie nicht Ihren Fuß unter dem Sensor.

Betrieb

Verwenden der Bedienelemente

Der **Ultraschall-Auslegerschalter** befindet sich am Armaturenbrett und hat zwei Stellungen: Automatisch und manuell.

- **Automatisch:** In dieser Betriebsart werden die Ausleger automatisch bewegt, sodass die Auslegerspitzen immer den gewünschten Abstand zum Boden haben. Zur Aktivierung der automatischen Betriebsart drücken Sie Auto-Betriebsart am Armaturenbrett und berühren den unteren Auslegerschalter, um den gewünschten Abstand zwischen dem Ausleger und dem Boden zu erreichen.

Hinweis: Sie können den automatischen Betrieb der Ausleger vorübergehend mit den Auslegerschaltern übersteuern, um einen oder beide Ausleger anzuheben oder abzusenken. Wenn Sie den Ausleger manuell in der automatischen Betriebsart absenken möchten, betätigen Sie den Schalter zum Absenken des Auslegers so lange, bis die gewünschte Auslegerhöhe erreicht ist. Wenn Sie den Ausleger manuell in der automatischen Betriebsart anheben möchten, betätigen Sie den Schalter zum Anheben des Auslegers so lange, bis die gewünschte Auslegerhöhe erreicht ist. Wenn Sie nur einen Ausleger verstellen, funktioniert der andere weiterhin automatisch. Zum Fortsetzen der automatischen Betriebsart betätigen Sie den Schalter zum Absenken des Auslegers, um den gewünschten Abstand zwischen dem Ausleger und dem Boden zu erreichen.

- **Manuelle Betriebsart:** In dieser Betriebsart wird die automatische Einstellung der Ausleger ausgeschaltet und die Ausleger können manuell gesteuert werden.

Die **Ultraschall-Auslegerlampe** am Ultraschall-Auslegerschalter zeigt den Status des Ultraschall-Auslegersystem wie folgt an:

- **Ständiges Aufleuchten:** Das Ultraschall-Auslegersystem ist eingeschaltet und funktioniert normal.
- **Schnelles Blinken:** Das System ist in der Kalibrierungsbetriebsart, die 20 Sekunden dauert.
- **Langsamen Blinken:** Das System hat einen Fehler, oder Sie haben die automatische Betriebsart übersteuert und einen oder beide der Ausleger

manuell betrieben, während das System in der automatischen Betriebsart ist.

Hinweis: Bei einem Fehler im Ultraschall-Auslegersystem (z. B. der Sensor gibt kein Signal aus), wird der Ausleger für ein paar Sekunden angehoben und hält dann an; die Lampe am Auslegerschalter (am Armaturenbrett) blinkt langsam, dies gibt an, dass einer der Ausleger gestoppt ist. Die Anzeigelampe an der Armlehne blinkt auch und weist auf einen Defekt hin.

Die **Anzeigelampe** ist die kleine rote Lampe an der Armlehne; sie zeigt den Status des Ultraschall-Auslegersystems wie folgt an:

- **Kurzes Aufleuchten:** Die Lampe leuchtet auf, wenn Sie das Ultraschall-Auslegersystem aktivieren. Die Lampe geht nach ein paar Sekunden aus und leuchtet nicht mehr auf, solange das System richtig funktioniert.
- **Blinken:** Das Ultraschall-Auslegersystem hat einen Defekt.

Einsetzen des Spritzgeräts

Wichtig: Wenn Sie die Maschine auf unebenem Terrain verwenden, verringern Sie die Fahrgeschwindigkeit, damit die Ausleger nicht den Boden berühren.

Wartung

Reinigung

Reinigen Sie die Sensoren regelmäßig mit einem feuchten Tuch. Wenn ein Sensor verschmutzt oder beschädigt ist, tauschen Sie ihn aus.

Wichtig: Sprühen Sie kein Wasser auf die Sensoren. Wasser, das selbst mit normalen Wasserdruck gesprüht wird, kann den Sensor beschädigen. Decken Sie die Sensoren immer vollständig ab, bevor Sie das Sprühfahrzeug waschen.

Hinweis: Wenn die Ausleger für längere Zeit in der Wiege sind, kann die Dichtung um jeden Sensor (die nach oben zeigt) Sonnenlicht ausgesetzt sein und allmählich brüchig werden. Die Unterseite der Sensoren sollte falls möglich nicht einer direkten Sonneneinstrahlung ausgesetzt werden.

Einlagern

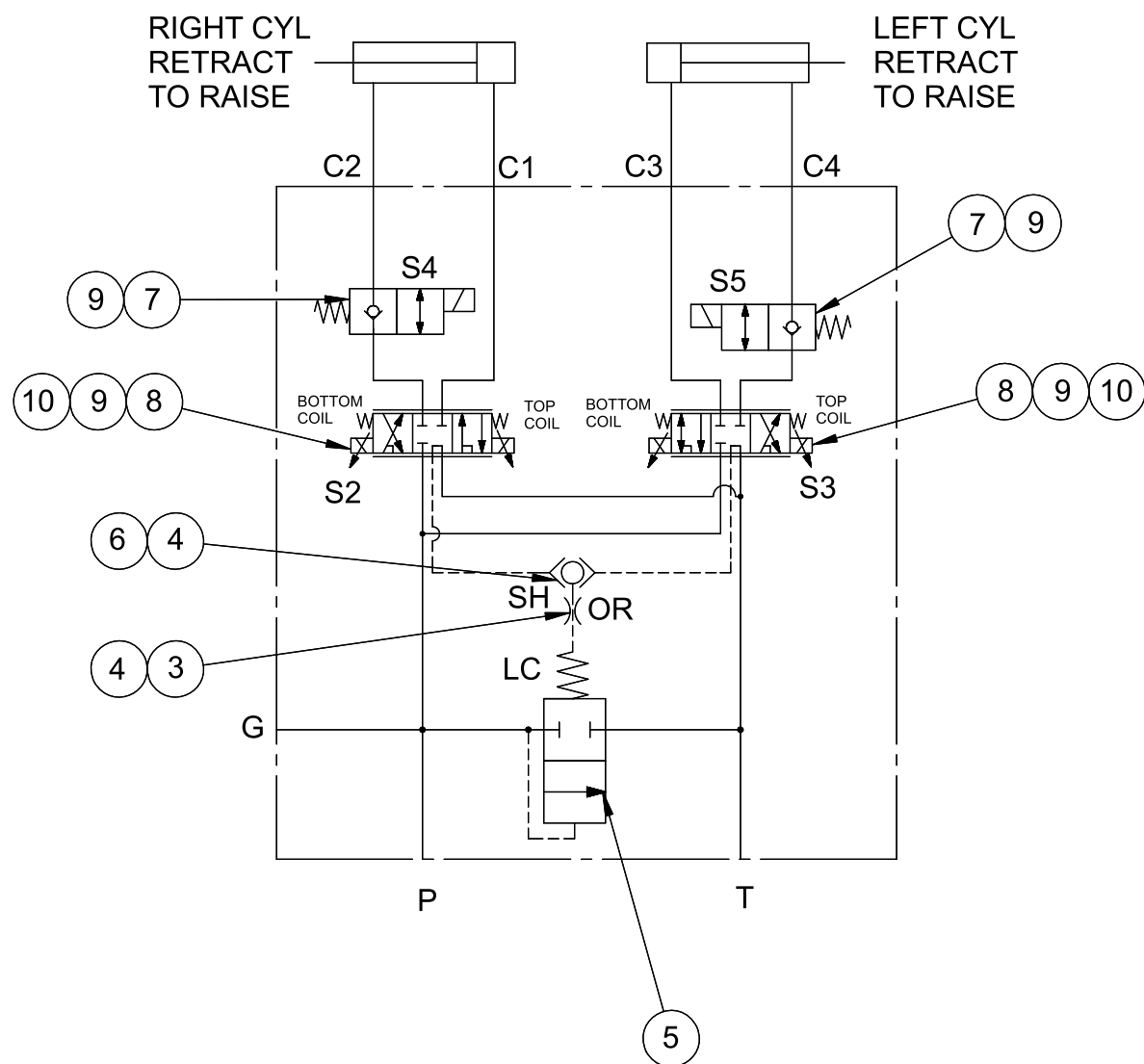
Wenn Sie die Sensoren für längere Zeit nicht verwenden, setzen Sie die Sicherheitskappen auf die Sensoren, um sie vor äußeren Einflüssen zu schützen.

Fehlersuche und -behebung

Hinweis: Weitere Diagnoseinformationen finden Sie in der Wartungsbedienungsanleitung.

Problem	Mögliche Ursache	Behebungsmaßnahme
Ein oder beide Ausleger sind defekt; die Ultraschall-Ausleger-Lampe ist aus.	<ol style="list-style-type: none">1. Eine Sicherung ist durchgebrannt.2. Die Lampe ist durchgebrannt.3. Das elektronische Steuergerät oder die Kabel sind beschädigt.	<ol style="list-style-type: none">1. Tauschen Sie die Sicherung aus.2. Wechseln Sie die Lampe aus.3. Wenden Sie sich an den Toro Vertragshändler.
Ein oder beide Ausleger sind defekt; die Ultraschall-Ausleger-Lampe blinkt langsam.	<ol style="list-style-type: none">1. Es besteht ein geringer Systemfehler.2. Es besteht ein Systemfehler, der wiederholt auftritt, nach dem der Fehler behoben ist.3. Es besteht ein hydraulischer oder mechanischer Defekt.	<ol style="list-style-type: none">1. Senken Sie die betroffenen Ausleger mit den Auslegerschaltern ab, um den Fehler zu beheben.2. Wenden Sie sich an den Toro Vertragshändler, wenn der Fehler wieder auftritt.3. Reparieren Sie den hydraulischen oder mechanischen Fehler.
Ein oder beide Ausleger sind defekt; die Ultraschall-Ausleger-Lampe leuchtet auf.	<ol style="list-style-type: none">1. Die Abdeckungen des Sensors blockieren oder schwingen in den Sensorpfad.	<ol style="list-style-type: none">1. Befestigen Sie die Abdeckung oben am Sensor.

Schaltbilder



VALVE S2	VALVE S3
S2 (BOTTOM COIL) = C1	S2 (BOTTOM COIL) = C3
S1 (TOP COIL) = C2	S1 (TOP COIL) = C4

G017133

Hydraulik (Rev. A)



Hinweise:

Hinweise:



Count on it.