



後方排出デッキ・コンプリーションキット

Groundsmaster® 3400 トラクションユニット用62インチおよび72インチ
刈り込みデッキ

モデル番号30648

モデル番号30649

取り付け要領

取り付け

62 インチ後方排出コンプリーション・キット (Model 30648) は、ベース・モア (Model 30645) に取り付けることができます。

72 インチ後方排出コンプリーション・キット (Model 30649) は、ベース・モア (Model 30646) に取り付けることができます。

62 インチ後方排出コンプリーション・キットの取り付け

1. デッキが不意に落下しないように支持ブロックでサポートする。
2. デッキからカバーを外す。
3. デッキの下側にデッキチェンバを仮止めする；5/16 x 3/4インチのキャリッジボルトとフランジナット 12 組を使用。ボルトは、頭がデッキの内側にくるように取り付けること。チェンバは 図 1 のように組み付ける。

注 左側チェンバにはボルトナットを 3 組、中央チェンバにはボルトナットを 4 組、右側チェンバにはボルトナットを 5 組使用する。

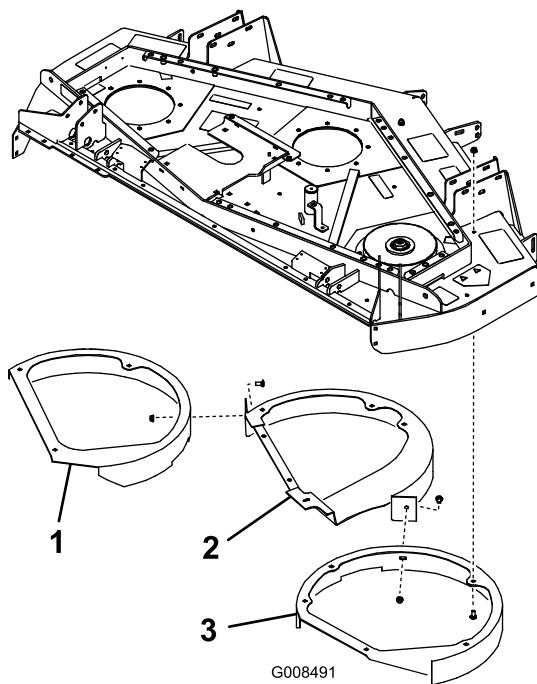


図 1

1. 左側チェンバ
2. 中央チェンバ
3. 右側チェンバ

4. 中央のチェンバに、左右のチェンバを仮止めする；5/16 x 3/4 インチのキャリッジボルト 2本とフランジナットを使用する（図 1）。
5. デッキの左角部に、左側フットシールドを取り付ける；5/16 x 3/4 インチのキャリッジボルト（4本）とフランジナットを使用して図 2のように取り付ける。

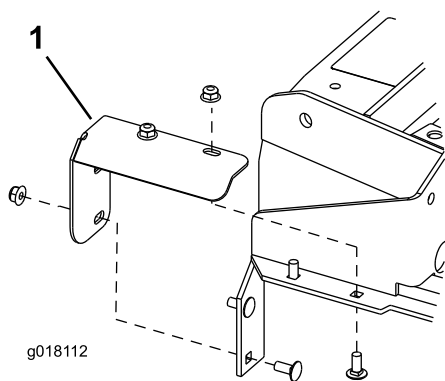


図 2

1. 左側フットシールド

6. デッキの右後角部に、右側フットシールドを取り付ける； 5/16 x 3/4 インチのキャリッジボルト（2本）とフランジナットを使用する。ボルトは内側から差し込むこと。シールドは 図 3 のように組み付ける。

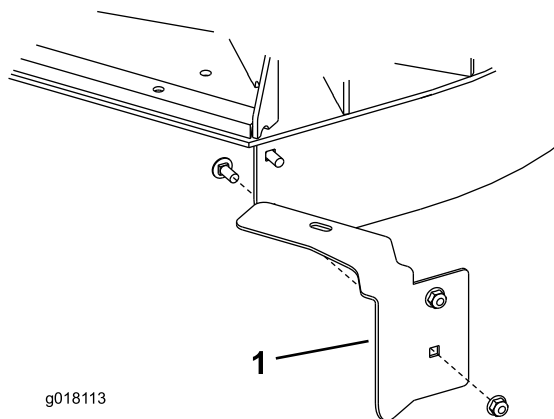


図 3

1. 右側フットシールド

7. 長さ16.75 インチ（426 mm）の外側フラップ、外側ストラップ、および外側アングルは、組み付け済みである（図 4）。

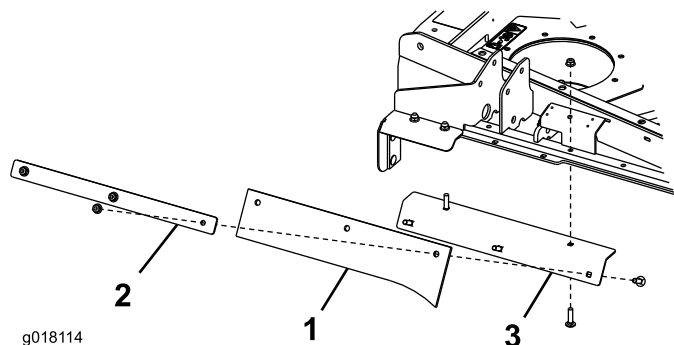


図 4

1. 外側フラップ
2. 外側ストラップ
3. 外側アングル

8. アセンブリを、刈り込みデッキの左後部角に取り付ける； 5/16 x 1-1/4インチのキャリッジボルト2本とフランジナットを使用する（図 4）。
9. 長さ12 インチ（30.5 cm）の外側フラップ、外側ストラップ、および外側アングルは、組み付け済みである（図 5）。

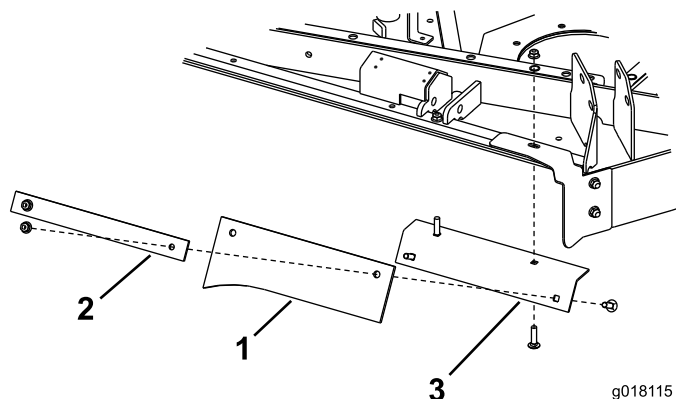


図 5

1. 外側フラップ
2. 外側ストラップ
3. 外側アングル

10. アセンブリと前シールドを、刈り込みデッキの後部に取り付ける； 5/16 x 1-1/4インチのキャリッジボルト2本とフランジナットを使用する（図 5）。
11. 長さ25 インチ（635 mm）の中央フラップ、中央ストラップ、および中央アングルは、組み付け済みである（図 6）。

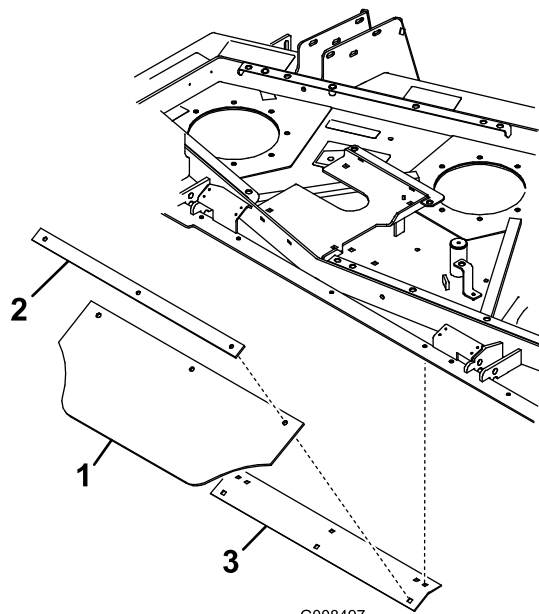
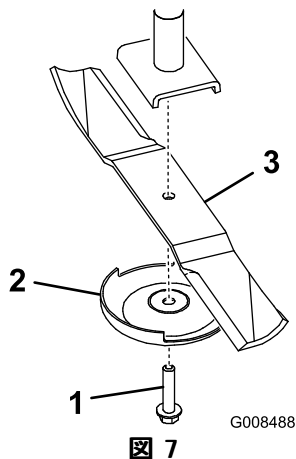


図 6

1. 中央フラップ
2. 中央ストラップ
3. 中央アングル

12. アセンブリを、刈り込みデッキの後部に取り付ける；5/16 x 1-1/4インチのキャリッジボルト 3 本とフランジナットを使用する（図 6）。
13. ブレード、芝削り防止カップ、ブレードボルトを取り付け（図 7）、各ブレードボルトを 85～110 ft.-lb (115～149 Nm = 11.8～15.2 kg.m) にトルク締めする。



1. ブレードボルト
2. 芝削り防止キャップ
3. ブレード

重要 ブレードの立っている側（セール部）がカッティングデッキの天井を向くのが正しい取り付け方です。

14. 各ブレードを手で回し、相互の干渉がないことを確認する。
15. 全部の固定具を本締めする。
16. デッキの上にカバーを取り付ける。
17. 支持ブロックを外してデッキを床に降ろす。
18. 製品識別デカルを、刈り込みデッキの上面のシリアル番号プレートの近くに貼り付ける（図 8と図 9）。デッキの表面をきれいに拭いてから貼り付けること。

62インチ・デッキには P/N. 111-5615 を貼り付ける。

**COMPLETION KIT,
MODEL 30648, INSTALLED**

GO TO WWW.TORO.COM FOR
SERVICE PART INFORMATION

111-5615

g018043

図 8

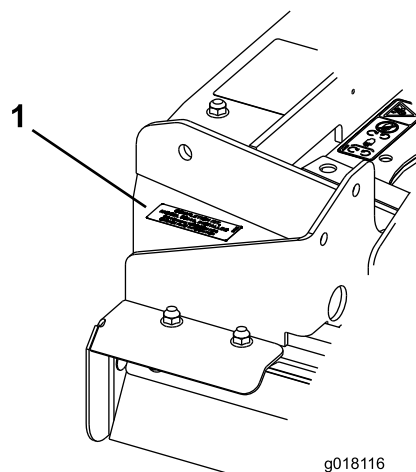


図 9

1. 品名ステッカー

72 インチ後方排出キットの取り付け

1. デッキが不意に落下しないように支持ブロックでサポートする。
2. デッキからカバーを外す。
3. 右外側フラップと外側ストラップは、右側チェンバに取り付け済みである（図 10）。

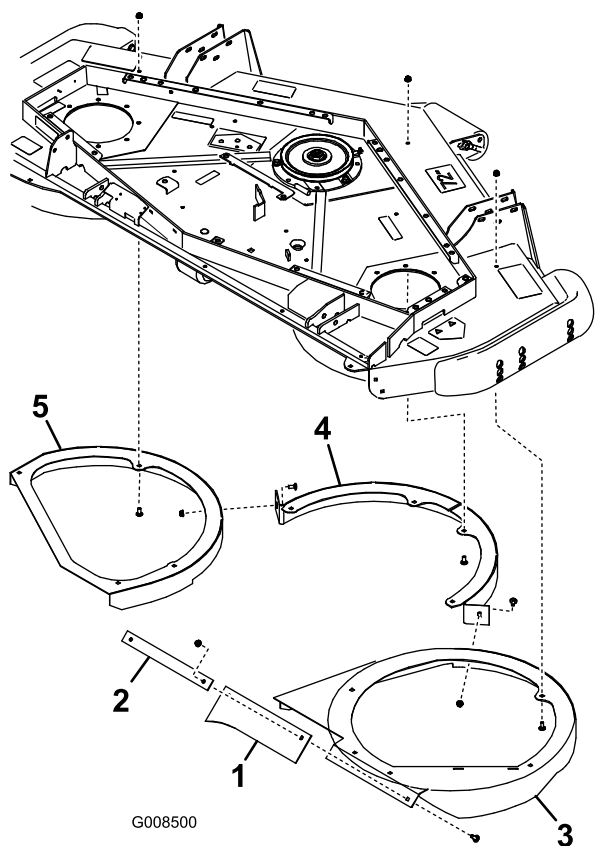


図 10

- | | |
|------------|-----------|
| 1. 外側フラップ | 4. 中央チェンバ |
| 2. 外側ストラップ | 5. 左側チェンバ |
| 3. 右側チェンバ | |

- デッキの下側にデッキチェンバを仮止めする；5/16 x 3/4インチのキャリッジボルトとフランジナット 13 組を使用。ボルトは、頭がデッキの内側にくるように取り付けること。チェンバは 図 10 のように組み付ける。

注 左側チェンバにはボルトナットを 4 組、中央チェンバにはボルトナットを 4 組、右側チェンバにはボルトナットを 5 組使用する。

- 中央のチェンバに、左右のチェンバを仮止めする；5/16 x 3/4 インチのキャリッジボルト 2 本とフランジナットを使用する（図 10）。
- サポートブラケットをカッティングデッキの左後角部に取り付ける；5/16 x 3/4インチのキャリッジボルト 3 本とフランジナットを使用する（図 11）。

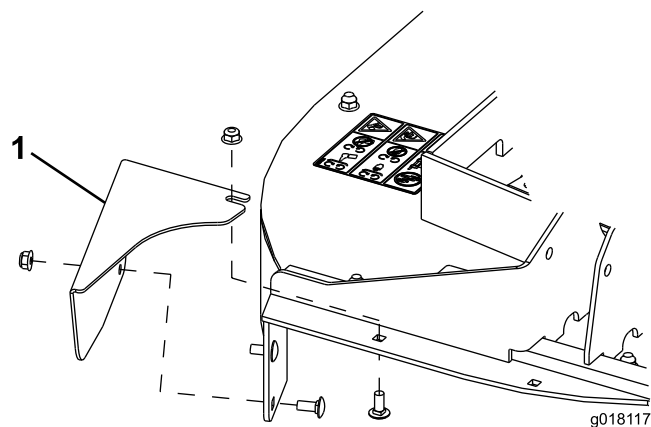


図 11

- サポートブラケット

- 各締め具を本締めする。
- 右側フットシールドの側面を、カッティングデッキの右後角部に仮止めする；5/16 x 3/4インチのキャリッジボルト 2 本とフランジナットを使用する。ボルトは内側から差し込むこと。シールドは 図 12 のように組み付ける。

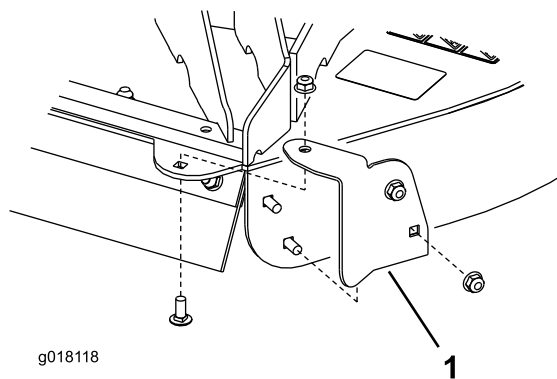


図 12

- 右側フットシールド

- フットシールドの上部を、カッティングデッキに仮止めする；5/16 x 3/4インチのキャリッジボルト 1 本とフランジナットを使用する（図 12）。ボルトは内側から差し込むこと。
- 外側フラップ、外側ストラップ、および外側アングルは、組み付け済みである（図 13）。

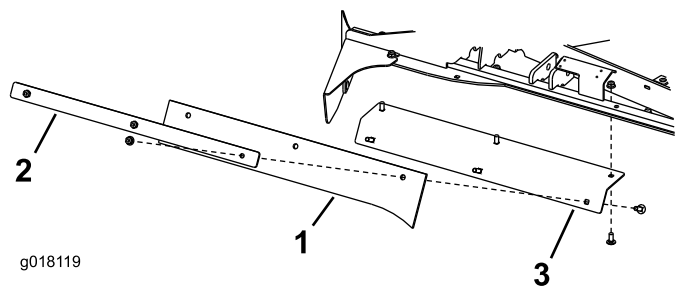


図 13

1. 外側フラップ
2. 外側ストラップ
3. 外側アングル

11. アセンブリを、刈り込みデッキの後部に取り付ける；5/16 x 3/4インチのキャリッジボルト 3 本とフランジナットを使用する（図 13）。

12. 中央フラップ、中央ストラップ、および中央アングルは、組み付け済みである（図 14）。

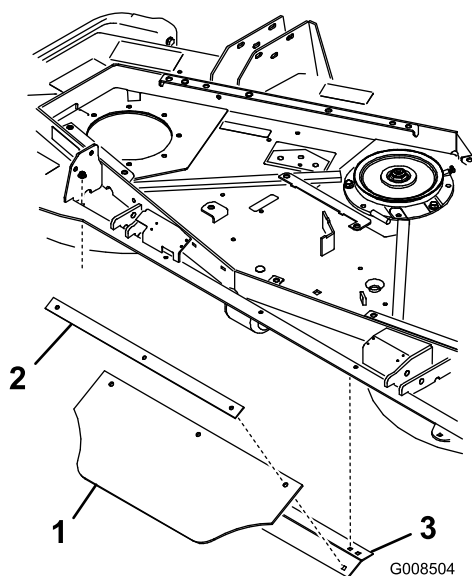


図 14

1. 中央フラップ
2. 中央ストラップ
3. 中央アングル

13. アセンブリを、刈り込みデッキの後部に取り付ける；5/16 x 3/4インチのキャリッジボルト 2 本とフランジナットを使用する（図 14）。

14. ブレード、芝削り防止カップ、ブレード・ボルトを取り付け、各ブレードボルトを 85~110 ft.-lb (115~149 Nm = 11.8~15.2 kg.m) にトルク締めする。

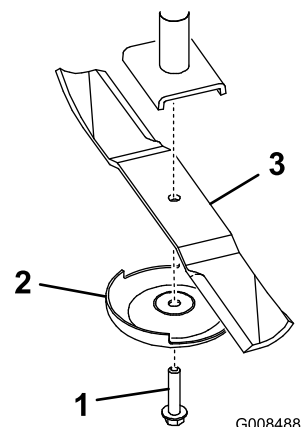


図 15

1. ブレードボルト
2. 芝削り防止カップ
3. ブレード

重要 ブレードの立っている側（セール部）がカッティングデッキの天井を向くのが正しい取り付け方です。

15. 各ブレードを手で回し、相互の干渉がないことを確認する。
16. 全部の固定具を本締めする。
17. デッキの上にカバーを取り付ける。
18. 支持ブロックを外してデッキを床に降ろす。
19. 製品識別デカルを、刈り込みデッキの上面のシリアル番号プレートの近くに貼り付ける（図 16と図 17）。デッキの表面をきれいに拭いてから貼り付けること。



図 16

72インチ・デッキには P/N. 111-5616を貼り付ける。

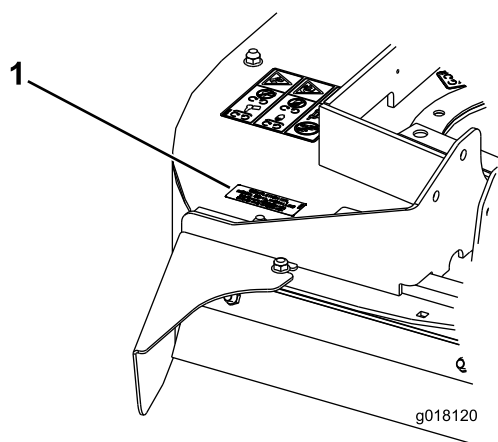


図 17

1. 製品識別デカル

メモ:



Count on it.