



# CE キット

Z Master® 2000 シリーズ・モア用E-Z Vac™ ツイン・ソフトバガー

モデル番号119-9920

## 取り付け要領

注 前後左右は運転位置からみた方向です。

注 CE 適合バガーを作るには、このキットを、ブロー&ドライブ・キット（モデル 78571）に取り付けて、E-Z Vac™ ツイン・ソフトバガー・キット（モデル 78569）に取り付けてください。

## 取り付け

### 付属部品

すべての部品がそろっているか、下の表で確認してください。

手順	内容	数量	用途
1	必要なパーツはありません。	-	デッキの準備を行います。
2	必要なパーツはありません。	-	排出シュートを取り外します。
3	必要なパーツはありません。	-	OEM カバーとブラケットを取り外します。
4	必要なパーツはありません。	-	ブローキットの部品を取り外します。
5	CE プーリガード CE ベルトカバー・ブラケット キャリッジボルト(1/4 x 1) 六角ヘッドボルト(3/8 x 1 インチ) クリップナット	1 1 1 1 1	CEデッキ・ブラケットを取り付けます。
6	CE シャフトガード CE 前ガード CE テンショナガード	1 1 1	CE上ガードを取り付けます。
7	CE 下部ガード 六角ヘッドボルト(1/4 x 3/4 インチ) ワッシャ(1/4 x 5/8) ロックナット(1/4 インチ)	1 2 2 2	CE 下部ガードを取り付けます。
8	六角ヘッドボルト(1/4 x 3/4 インチ) ワッシャ(5/16 x 3/4 インチ) ワッシャ(1/4 x 1/2 インチ) リテーナ	1 1 1 1	CE ベルトカバーを取り付けます。



# 1

## デッキの準備を行う

必要なパーツはありません。

### 手順

1. 平らな場所に駐車し、駐車ブレーキを掛け、エンジンを停止してキーを抜き取る。
2. 刈り込みデッキを十分に洗浄する。キットを適切に取り付けられるように、機体の汚れをすべて落とすこと。
3. 破損や曲がりをすべて修理し、なくなっている部品をすべて取り付けること。
4. 刈り込みデッキを、一番低い刈り高位置まで下げる；芝刈り機本体の オペレーターズマニュアルを参照のこと。

# 2

## 排出シュートを取り外す

必要なパーツはありません。

### 排出シュートを取り外す

**重要** バッガーとブロアを取り外した場合には、必ず側方排出用シュートを取りつけてください。

1. 側方排出用シュートを刈り込みデッキに固定しているロックナット、ボルト、スペーサ、スプリングを取り外す（図 1）。

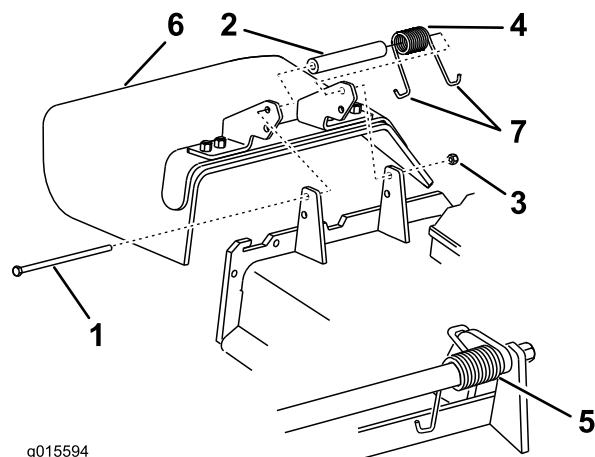


図 1

- |           |                  |
|-----------|------------------|
| 1. ボルト    | 5. スプリングを取り付けた状態 |
| 2. スペーサ   | 6. 側方排出シュート      |
| 3. ロックナット | 7. スプリングのJ字側の端部  |
| 4. スプリング  |                  |

2. 刈り込みデッキから側方排出用シュートを取り外す（図 1）。

**注** 取り外したシュートと金具類は、ブロア関係アクセサリを取り外して使用する場合には必要となるので廃棄せずに保管してください。

# 3

## OEM カバーとブラケットを取り外す

必要なパーツはありません。

### ベルトカバーを取り外す

OEM ベルトカバーが取り付けられている場合には、以下の要領で取り外します：

1. ベルトカバーを固定しているボルトを左に回してゆるめる（図 2）。

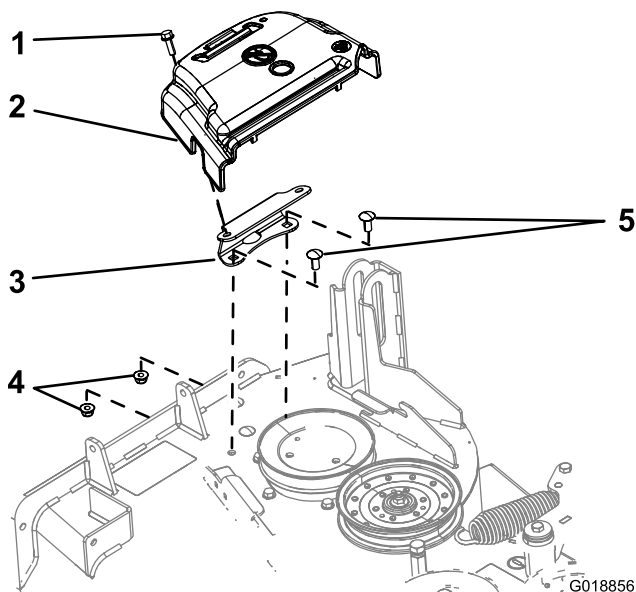


図 2

- |                      |                            |
|----------------------|----------------------------|
| 1. ボルト(ベルトカバーから外れない) | 4. フランジナット(3/8 インチ)        |
| 2. ベルトカバー            | 5. キャリッジボルト(3/8 x 7/8 インチ) |
| 3. カバー取り付けブラケット      |                            |

2. OEM ベルトカバーとボルトを、取り付けブラケットから外す (図 2)。

**注** 取り外したOEMベルトカバーとボルトは、ブローア関係アクセサリを取り外して使用する場合に必要となるので廃棄せずに保管してください。

## カバー取り付けブラケットを外す

1. カバー取り付けブラケットをデッキに固定しているボルト (2本) とフランジナット (2個) を取り外す (図 2)。

**注** フランジナットは CE キットの取り付けに使用しますから捨てないでください； CE プーリガードとベルトカバー・ブラケットを取り付ける (ページ 5) を参照。

2. ブラケットを取り外す。

**注** 取り外したOEMカバー取り付けブラケット、ボルトおよびフランジナットは、ブローア関係アクセサリを取り外して使用する場合に必要となるので廃棄せずに保管してください。

# 4

## ブローアキットのパーツを外す(取り付けられている場合)

**必要なパーツはありません。**

## ブローア用のベルトカバーを取り外す

マシンにブローアキットが取り付けられている場合には、ブローアとドライブキットに取り付けられているベルトカバーを以下の要領で取り外します：

1. ベルトカバーを固定している蝶ねじを取り外す (図 3)。

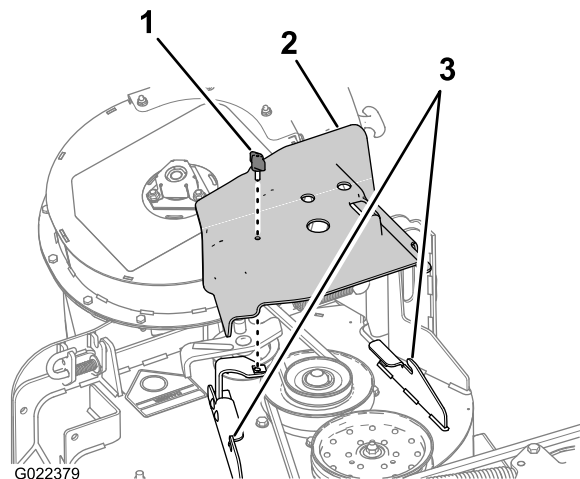


図 3

- |           |                |
|-----------|----------------|
| 1. 蝶ねじ    | 3. デッキのフランジフック |
| 2. ベルトカバー |                |

2. カバーを外側にずらして、カバーのエッジがデッキのフランジのフックをクリアするようにする (図 3)。

3. デッキからカバーを取り外す。

**注** 取り外した蝶ねじは廃棄する。

**注** ベルトカバーは CE キットの取り付けに使用しますから捨てないでください；を参照。8 CE ベルトカバーを取り付ける (ページ 8)

## ベルトカバーブラケットを取り外す

マシンにブローアキットが取り付けられている場合には、ブローアとドライブキットに取り付けられているベルトカバーブラケットを以下の要領で取り外します：

1. ベルトカバーブラケットをデッキの前側フランジに固定しているキャリッジボルト 2本 (1/4 x 3/4 インチ) とロックナット 2個を取り外す (図 2)。

**注** キャリッジボルト1本とロックナット2個は CE キットの取り付けに使用しますから捨てないでください；を参照。 CE プーリガードとベルトカバー・ブラケットを取り付ける (ページ 5)

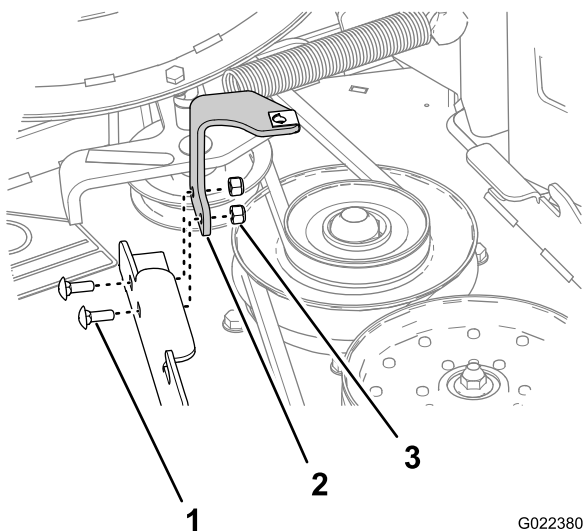


図 4

1. キャリッジボルト (1/4 x 3/4 インチ)
2. ベルトカバー・ブラケット
3. ロックナット (1/4 インチ)

2. 刈り込みデッキからベルトカバー・ブラケットを取り外す (図 2)。

**注** 取り外したブラケットは廃棄します。

## OEM シャフトカバーと金具類を取り外す

1. OEM シャフトカバーをブロー・アセンブリに固定しているナット (鋸歯ナット) を外す (図 5)。

**注** OEM シャフトカバーの下にある上ベアリングハウジングを固定しているボルトとナットはゆるめないでください。

**注** ナットは CE キットの取り付けに使用しますから捨てないでください；を参照。 CE シャフトガードを取り付ける (ページ 5)

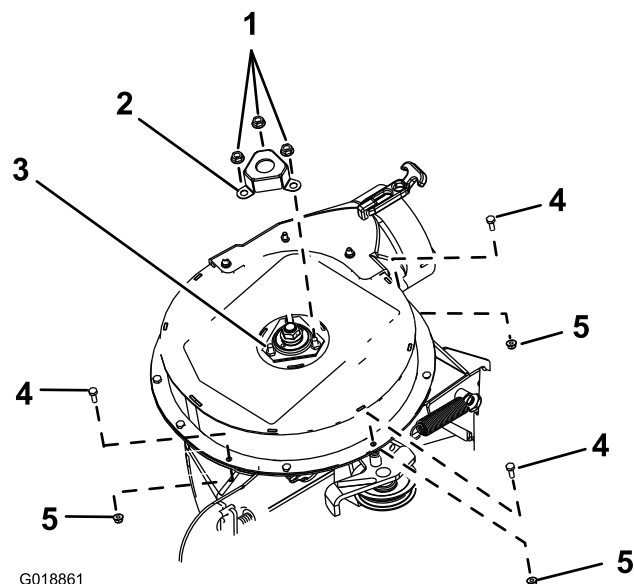


図 5

ブローのシャフトカバーと金具類を取り外す

1. 鋸歯ナット (5/16 インチ)
2. OEM シャフトカバー
3. ボルトとナット (上ベアリングハウジング)
4. 六角ヘッドボルト (1/4 x 3/4 インチ)
5. ロックナット (1/4 インチ)

2. OEM シャフトカバーを取り外して廃棄する (図 5)。
3. 図 5に示すように、ブローハウジングから、六角ヘッドボルト (1/4 x 3/4 インチ) 3本とロックナット (1/4 インチ) 3個を外す。

**注** ボルトとナットは CE ガードの取り付けに使用しますから捨てないでください；を参照。 CE 上ガードを取り付ける (ページ 6)

# 5

## CE プーリガードとベルトカバー・ブラケットを取り付ける

### この作業に必要なパーツ

1	CE プーリガード
1	CE ベルトカバー・ブラケット
1	キャリッジボルト(1/4 x 1)
1	六角ヘッドボルト(3/8 x 1 インチ)
1	クリップナット

## CE プーリガードとベルトカバー・ブラケットを取り付ける

1. CE プーリガードについている穴を、前側デフレクタについている穴および前側デッキフランジの外側の穴に合わせる（図 6）。

**注** CE プーリブラケットは、デフレクタ・ブラケットの外側エッジを包み込むようになります。

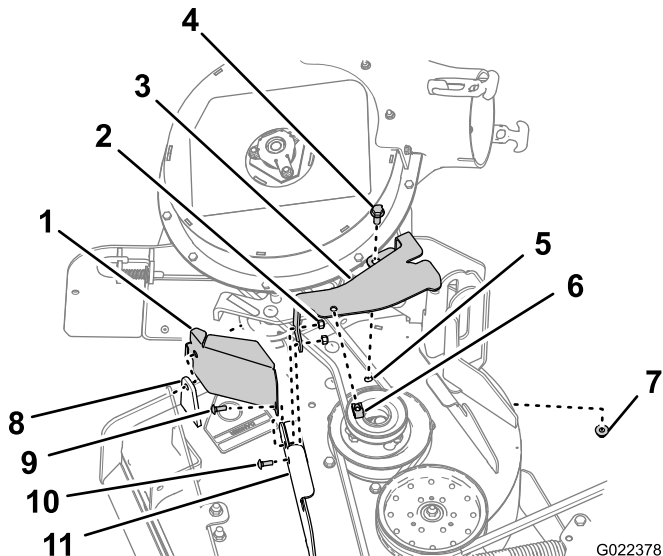


図 6

1. CE プーリガード
2. ロックナット(1/4 インチ; プロアキット)
3. CE ベルトカバー・ブラケット
4. 六角ヘッドボルト(3/8 x 1 インチ; CEキット)
5. デッキの穴
6. クリップナット
7. フランジナット(3/8 インチ; OEM)
8. デフレクタブラケット(前側)
9. 六角ヘッドボルト(1/4 x 1 インチ; CEキット)
10. キャリッジボルト(1/4 x 3/4 インチ; プロアキット)
11. デッキフランジ(前側)

2. CE ベルトカバーブラケットを、前デッキフランジの裏側の穴に合わせる（図 6）。
3. CE プーリガードとベルトカバーブラケットを、前側デッキフランジの外側穴に取り付ける； ベルトカバーブラケットを取り外す（ページ 3）のステップ1で取り外したキャリッジボルト（1/4 x 1 インチ； CE キット）とロックナット（1/4 インチ； プロアキット）を使用する。図 6を参照。
4. ベルトカバーブラケットを、前側デッキフランジの内側穴に取り付ける； ベルトカバーブラケットを取り外す（ページ 3）のステップ1で取り外したキャリッジボルト（1/4 x 3/4 インチ； プロアキット）とロックナット（1/4 インチ； プロアキット）を使用する。図 6を参照。
5. CE ベルトカバーブラケットの後フランジについている穴を、デッキの穴（カバー取り付けブラケットを外す（ページ 3）のステップ1で OEM ベルトカバーブラケットを取り外したときの穴）に合わせる：図 6を参照。
6. CE ベルトカバーブラケットの後フランジを、デッキに固定する； カバー取り付けブラケットを外す（ページ 3）のステップ1で取り外した六角ヘッドボルト（3/8 x 1 インチ）とフランジナット（3/8 インチ）を使用する；図 6を参照。
7. クリップナットを、CE ベルトカバーブラケットの上部にある穴に合わせ、ブラケットに押し込む（図 6）。

# 6

## CE上ガードを取り付ける

### この作業に必要なパーツ

1	CE シャフトガード
1	CE 前ガード
1	CE テンショナガード

## CE シャフトガードを取り付ける

1. CE シャフトガードを、上ベアリングハウジングを固定している3本のボルトと3個のナットに合わせる（図 7）。

# 7

## CE 下部ガードを取り付ける

### この作業に必要なパーツ

1	CE 下部ガード
2	六角ヘッドボルト (1/4 x 3/4 インチ)
2	ワッシャ (1/4 x 5/8)
2	ロックナット (1/4 インチ)

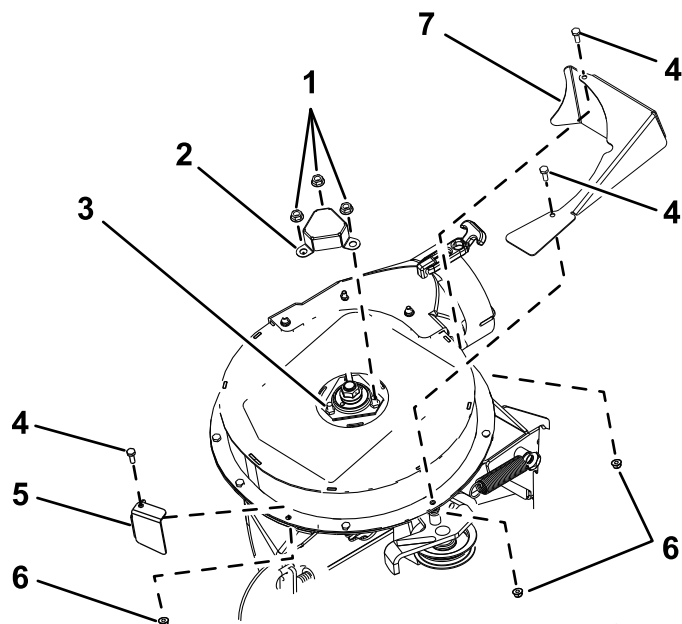


図 7

G018858

1. 鋸歯ナット (5/16 インチ)
2. CE シャフトガード
3. ボルトとナット (上ベアリングハウジング)
4. 六角ヘッドボルト (1/4 x 3/4 インチ)
5. CE 前ガード
6. ロックナット (1/4 インチ)
7. CE テンショナガード

2. CE シャフトガードをブローアに固定する ; OEM シャフトカバーと金具類を取り外す (ページ 4) のステップ1で外した鋸歯ナット3個を使用する ; (図 7) を参照。

## CE上ガードを取り付ける

1. CE 前ガードを上ブローアハウジングに合わせる (図 7)。
2. CE前ガードを、上ブローアハウジングに取り付ける ; OEM シャフトカバーと金具類を取り外す (ページ 4) のステップ3で取り外した六角ヘッドボルト (1/4 x 3/4 インチ) とロックナット (1/4 インチ) を使用する ; 図 7を参照。
3. CE テンショナガードを上ブローアハウジングに合わせる (図 7)。
4. CEテンショナガードを、上ブローアハウジングに取り付ける ; OEM シャフトカバーと金具類を取り外す (ページ 4) のステップ3で取り外した六角ヘッドボルト (1/4 x 3/4 インチ) 2本とロックナット (1/4 インチ) 2個を使用する ; 図 7を参照。

## ブローアを外す

デッキにブローアが搭載されている場合には、以下の要領で取り外してください :

1. 固定されているスプリングポストから、スプリング付きアイドラプーリを引き離し、アイドラプーリからベルトを外す (図 8)。

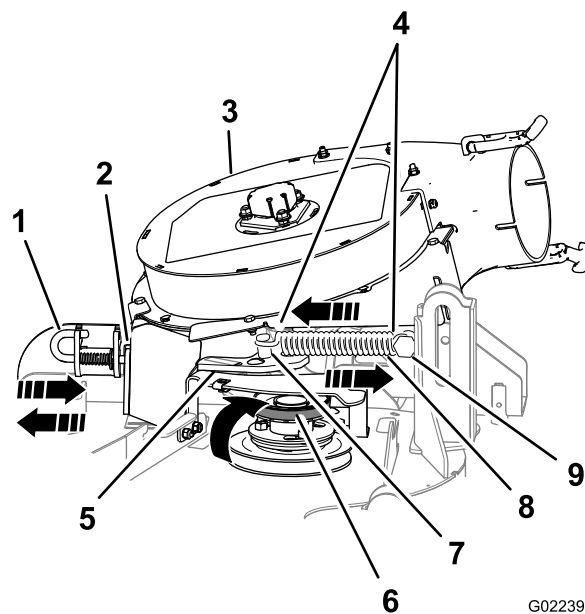


図 8

G022395

1. ラッチピン (ロック位置)
2. シュート・ブラケット
3. ブローア・アセンブリ
4. スプリングのフックの端部
5. アイドラピボット・ブラケット
6. ベルト (アイドラプーリに整列させた状態)
7. アイドラスプリング・ポスト
8. スプリング
9. 固定スプリングポスト

2. アイドラピボット・ブラケットを固定スプリングポスト側に移動させる。アイドラスプリング・ポストからスプリングのフック部を外す (図 8)。
3. アイドラプーリの下にベルトを通す (図 9)。

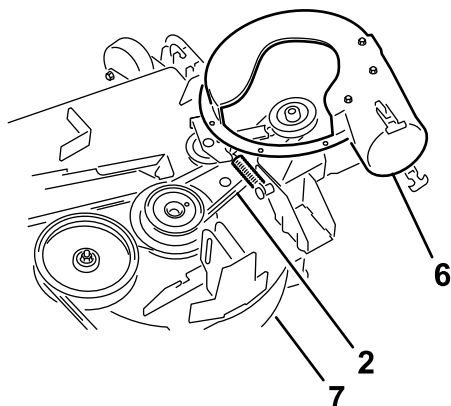
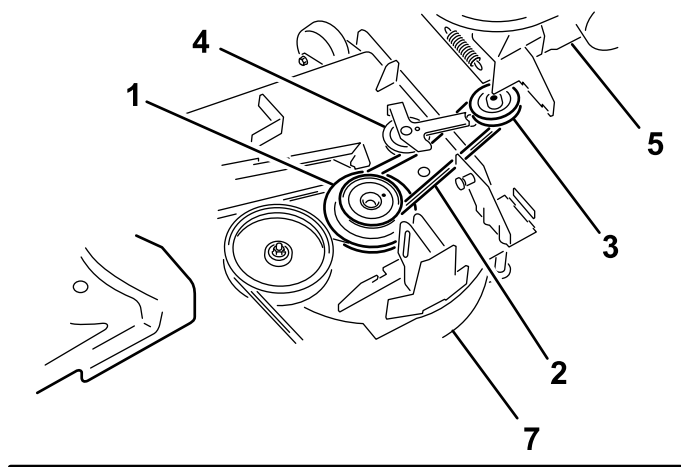


図 9

- |                  |                                 |
|------------------|---------------------------------|
| 1. 駆動プーリ         | 5. ブロア(都合上、ハウジングの位置が実際と異なる)     |
| 2. ブロアベルト        | 6. ブロアの位置(説明の都合上、ハウジングを表示していない) |
| 3. ブロアプーリ        | 7. 刈り込みデッキ                      |
| 4. アイドラ/テンションプーリ |                                 |

## CE 下部ガード取り付け用の穴を開ける

1. 図 10のように、CE 下部ガードを、ブロアシュートブラケットに合わせる。

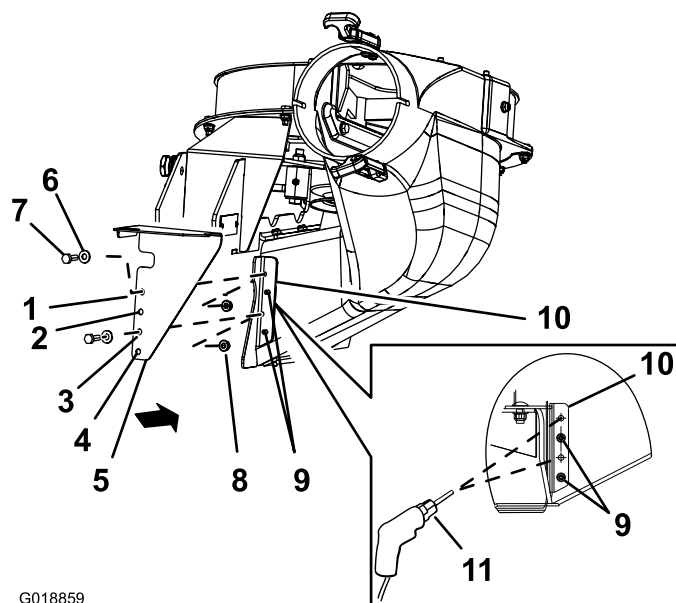


図 10

- |             |                            |
|-------------|----------------------------|
| 1. 1つめの穴    | 7. 六角ヘッドボルト(1/4 x 3/4 インチ) |
| 2. 2つめの穴    | 8. ロックナット(1/4 インチ)         |
| 3. 3つめの穴    | 9. リベットの足                  |
| 4. 4つめの穴    | 10. ブロアシュートブラケット           |
| 5. CE 下部ガード | 11. 7 のドリルビット              |
| 6. ワッシャ     |                            |

2. CE 下部ガードの 2 番目と 4 番目の穴を、ブロアシュートブラケットから突き出ているリベットの足に合わせる (図 10)。

**注** CE 下部ガードのフランジ (穴の開いているフランジ) が、ブロアシュートブラケットに対してフラットになっていることを確認してください。

3. この状態で、CE 下部ガードの第1の穴と第3の穴の位置を、ブロアシュートブラケット上にマーキングして、CE ガードを外す (図 10)。
4. ブロアシュートブラケットにつけたマークのそれぞれの中心にポンチを打つ。
5. ポンチを打った位置 2ヶ所に、それぞれ直径 7 mm の穴を開ける (図 10)。

## CE 下部ガードを取り付ける

**注** 刈り込みデッキからブロア・アセンブリを外した状態で、CE 下部ガードを取り付ける；48 インチ E-Z Vac™ ブロア&ドライブ・キット取り付け要領書を参照。

1. CE 下部ガードを、ブロアシュート・ブラケットに合わせる (図 10)。
2. CE 下部ガードの 2 番目と 4 番目の穴を、ブロアシュートブラケットから突き出ているリベットの足に合わせる (図 10)。

3. CE下部ガードを、ブローアに取り付ける；CEガードの第1の穴と第4の穴にそれぞれ、六角ヘッドボルト（1/4 x 3/4 インチ）、ワッシャ、ロックナット（1/4 インチ）を使用して固定する（図 10）。

## ブローアを取り付ける

ブローアを外す（ページ 6）でブローアを取り外した場合には、以下の要領で取りつけてください：

**注** 48インチ、52インチ、60インチ E-Z Vac™ ツイン・ソフトバグーのオーナーズマニュアルを参照。

1. ブローアのプーリに、ベルトを掛ける（図 9）。
2. ブローアのピボットピンを、刈り込みデッキのピボットピン穴に合わせて、ブローアをデッキに降ろす。
3. ブローアラッチのピンを開いて、ブローアをデッキ側に回し、ラッチのピンをシュートブラケットに固定する（図 8）。

**注** ラッチピンがシュートブラケットの穴およびCEプーリガードの穴を完全に貫通するようにきちんとセットしてください。

4. アイドラプーリの下にベルトを仮置きする（図 9）。
5. 駆動プーリにベルトを取り付ける（図 9）。
6. アイドラ/テンションプーリを、固定スプリングポスト側に倒して、スプリングのフックをアイドラスプリングポストに取り付ける（図 8）。
7. 固定されているスプリングポストから、スプリング付きアイドラ/テンションプーリを引き離し、アイドラプーリにベルトを掛け回す（図 9）。

# 8

## CE ベルトカバーを取り付ける

### この作業に必要なパーツ

1	六角ヘッドボルト（1/4 x 3/4 インチ）
1	ワッシャ（5/16 x 3/4 インチ）
1	ワッシャ（1/4 x 1/2 インチ）
1	リテーナ

### CE ベルトカバー・ボルトを取り付ける

1. 図 11に示すように、ワッシャ（5/16 x 3/4 インチ）を六角ヘッドボルト（1/4 x 3/4 インチ）に組み付ける。

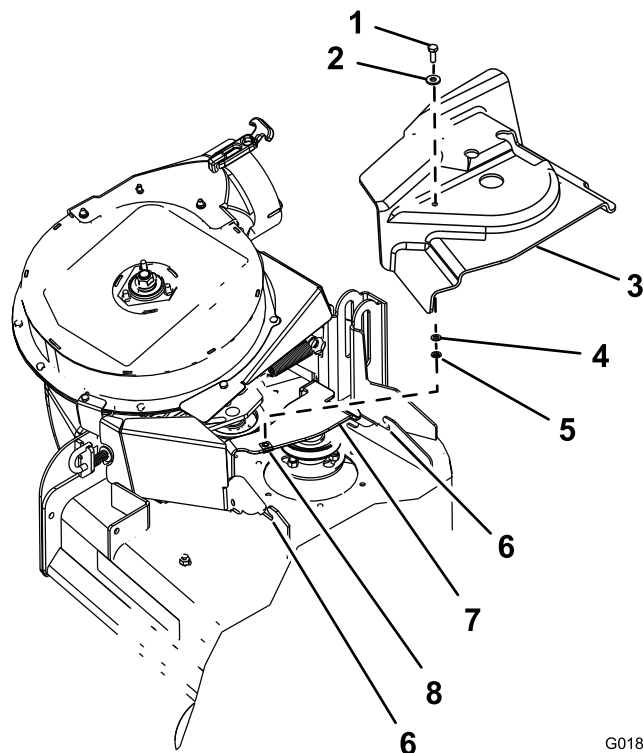


図 11

G018860

1. 六角ヘッドボルト（1/4 x 3/4 インチ）
2. ワッシャ（5/16 x 3/4 インチ）
3. ベルトカバー
4. ワッシャ（1/4 x 1/2 インチ）
5. リテーナ
6. デッキブラケットのノッチ
7. CE ベルトカバー・ブラケット
8. クリップナット

2. OEM ブローア&ドライブ・キットからのボルトとワッシャを、ベルトカバーの上部の穴に取り付ける（図 11）。
3. ベルトカバーの下から、ワッシャ（1/4 x 1/2 インチ）とリテーナを、六角ヘッドボルトのねじ山に取り付ける（図 11）。

ボルトの頭とワッシャが、ベルトカバーの上面と面一になっていること、また、ワッシャとリテーナがカバーの底面と面一になっていることを確認する。

## ベルトカバーを取り付ける

1. ブローアのラッチを外して、ブローアを少し外側に出す。
2. ベルトカバーを、デッキフランジのノッチに合わせる（図 11）。
3. カバーの六角ヘッドボルトを、ベルトカバーブラケットのクリップナット合わせる。
4. 六角ヘッドボルトで、ベルトカバーをカバーブラケットに固定する（図 11）。
5. ブローアラッチのピンを開いて、ブローアをデッキ側に回し、ラッチのピンをシュートブラケットに固定する。