



Grupo hidráulico Recebadora ProPass-200

Nº de modelo 44713—Nº de serie 310001001 y superiores

Form No. 3365-564 Rev C

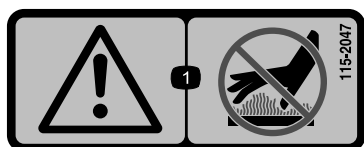
Instrucciones de instalación

Seguridad

Pegatinas de seguridad e instrucciones

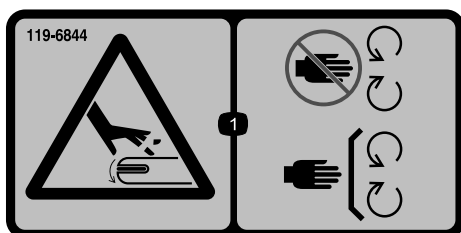


Las pegatinas e instrucciones de seguridad están a la vista del operador y están ubicadas cerca de cualquier zona de peligro potencial. Sustituya cualquier pegatina que esté dañada o que falte.



115-2047

1. Advertencia – no toque la superficie caliente.



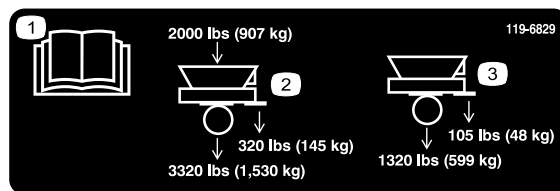
119-6844

1. Peligro de corte/desmembramiento de mano o pie, cinta transportadora – no se acerque a las piezas en movimiento; mantenga colocados todos los protectores.



119-6807

1. Advertencia – No pisar



119-6829

1. Lea el *Manual del operador*.
2. La carga máxima de 907 kg se traduce en un peso en el eje de 1.530 kg y un peso sobre la lengüeta de 145 kg.
3. La tolva vacía tiene un peso en el eje de 599 kg y un peso del enganche de 48 kg.

Instalación

⚠ CUIDADO

Antes de intentar instalar el grupo hidráulico de 11 cv en la ProPass, asegúrese de que:

- La ProPass se encuentra en un terreno llano y firme.
- El gato de la ProPass está bajado.
- Todas las fuentes de alimentación externas, tanto hidráulicas como eléctricas, están desconectadas.
- Debe evitarse cualquier movimiento inesperado de la ProPass calzando las ruedas por delante y por detrás.
- Solicite la ayuda de otra persona para levantar el grupo hidráulico.

1. Siga las instrucciones del Manual del operador de la ProPass. Retire el doble rotor y sujete los manguitos hidráulicos de presión y retorno.

Nota: En los modelos de ProPass fabricados después de abril de 2005, el tabique trasero del chasis viene pre-perforado. Si su ProPass está pre-perforada, ignore las instrucciones 2-13.

2. Compruebe que el tabique trasero del chasis de la ProPass está despejado para montar el depósito hidráulico.

Nota: Deben retirarse dos pernos de montaje del tabique trasero del chasis para poder montar el depósito hidráulico. Utilice los pernos para montar el depósito.

3. Retire el conjunto del depósito hidráulico de la caja de transporte.
4. Apoye el depósito hidráulico desde abajo y coloque el depósito contra el tabique trasero del chasis de la ProPass. El depósito debe centrarse horizontalmente y debe colocarse en posición vertical (Figura 1).

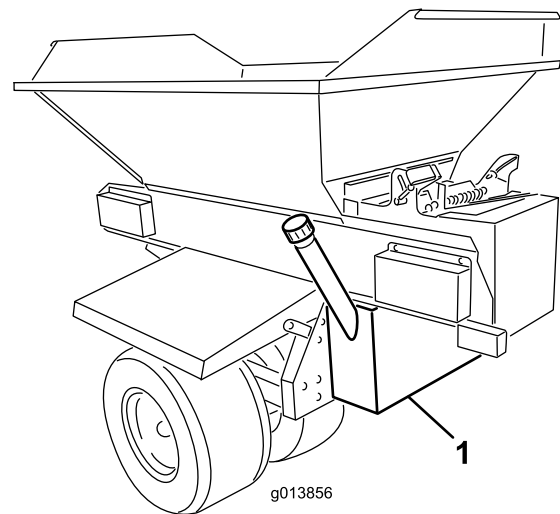


Figura 1

1. Depósito hidráulico

5. Asegúrese de que las conexiones de entrada y salida y el soporte de montaje de la guía de los manguitos caben limpiamente por los taladros redondos del tabique trasero del chasis de la ProPass (Figura 2).

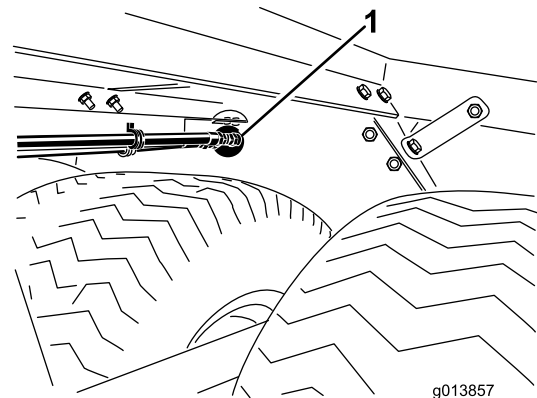


Figura 2

1. Taladros del chasis

6. Asegúrese de que el depósito hidráulico está nivelado.
7. Usando sargentos u otra herramienta de apriete similar, sujete firmemente el depósito hidráulico contra el tabique trasero del chasis de la ProPass.
8. Vuelva a comprobar que el depósito hidráulico está nivelado.
9. Señale la posición de los taladros de montaje del depósito hidráulico en el tabique trasero del chasis de la ProPass.
10. Retire los sargentos y el depósito hidráulico.
11. Marque con un punzón la posición de los taladros marcados.

12. Perfore un taladro de 1.11 cm de diámetro a través del tabique trasero del chasis de la ProPass en cada posición señalada y marcada.
13. Quite la rebaba de los taladros.
14. Asegúrese de que la barra de enganche de la ProPass está limpia y libre de suciedad o residuos.
15. Desembale el conjunto del motor.
16. Afloje, sin retirarlos, los 2 pernos y tuercas que sujetan los soportes de montaje del motor a la placa de montaje del motor (Figura 3).

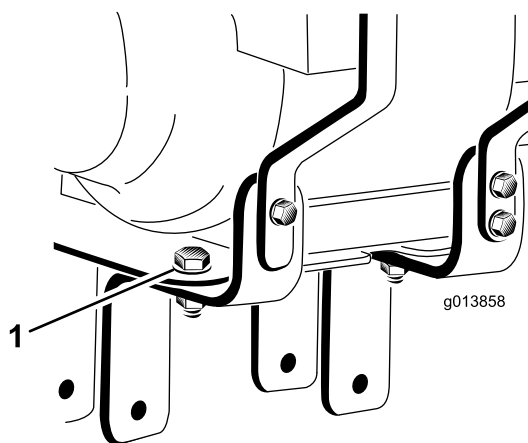


Figura 3

1. Pernos de montaje (2)

17. Retire las dos tuercas que sujetan las pletinas de sujeción de la batería y aparte las tuercas, las arandelas y el tubo del perno (Figura 4).

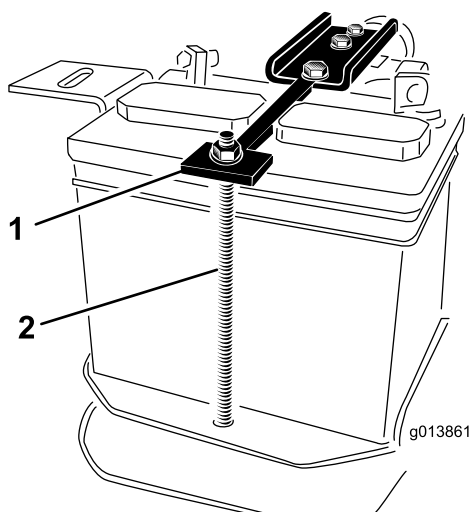


Figura 4

1. Pletina de sujeción de la batería
2. Perno de sujeción de la batería (2)

18. Retire la batería de su posición en el conjunto y deje descansar el filtro sobre la placa base. Cargue la

batería; consulte Cómo cargar la batería en la sección Uso.

19. Puesto que el conjunto del motor pesa mucho, puede ser difícil posicionar este componente. Con la ayuda de otra persona, posicione el conjunto del motor sobre la barra de enganche de la ProPass. Asegúrese de que los soportes de montaje del motor están colocados en cada lado de la barra de enganche (Figura 5), y que el borde trasero de la placa de montaje del motor está a 1 pulgada (25 mm) aproximadamente del alojamiento de la barra del enganche de la ProPass (Figura 6).

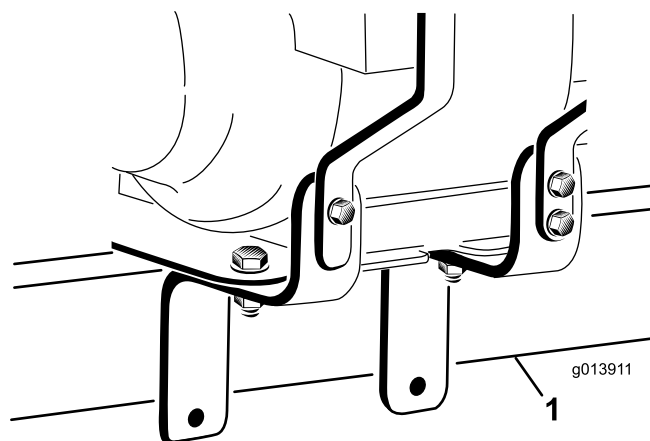


Figura 5

1. Barra del enganche

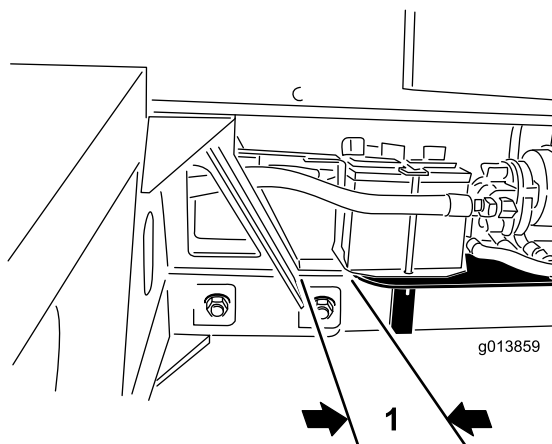


Figura 6

1. Una pulgada

20. Introduzca los 2 pernos de 1/2 x 5 pulgadas por los taladros del soporte de montaje del motor, colocando una arandela plana contra cada cara exterior del soporte de montaje del motor y asegurándose de que los pernos pasan limpiamente por debajo de la barra de enganche de la ProPass. Apriete a mano las 2 tuercas de 1/2 pulgada (Figura 7).

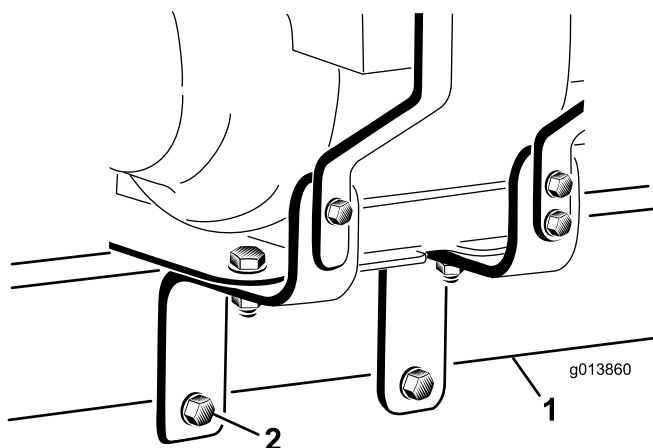


Figura 7

1. Barra del enganche 2. Pernos de montaje (2)

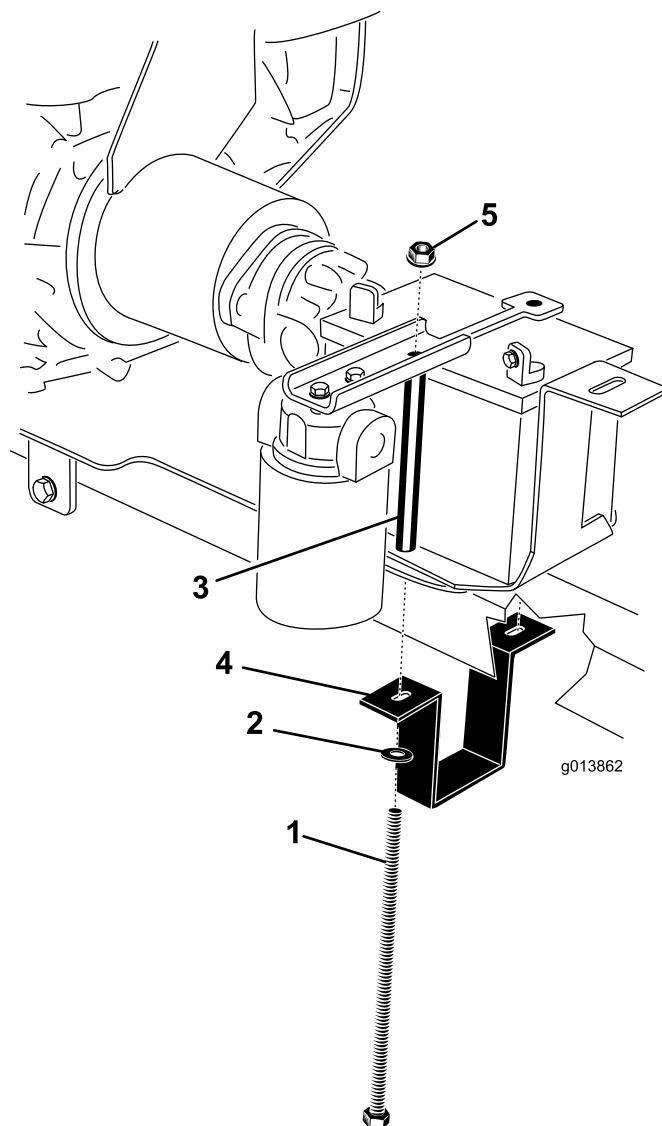


Figura 8

- | | |
|----------------------------|-------------------------------------|
| 1. Perno de la batería (2) | 4. Soporte de montaje de la batería |
| 2. Arandela (2) | 5. Tuerca con arandela prensada (2) |
| 3. Tubo del perno | |

21. Ajuste el soporte de montaje del motor de manera que quede apretado contra la barra de enganche. Termine de apretar los dos pernos que sujetan los soportes de montaje del motor a la placa de montaje del motor (Figura 8).
22. Compruebe que la placa de montaje del motor está nivelado, y apriete firmemente los 2 pernos de 1/2 x 5 pulgadas a través de los taladros inferiores del soporte de montaje del motor.
23. Coloque la batería en la bandeja, posicionando los bornes según se indica en Figura 8.
24. Coloque la pletina de sujeción de la batería en la batería (Figura 8).
25. Sujete el soporte de montaje de la batería alrededor de la parte inferior de la barra de enganche (Figura 8).
26. En el lado derecho, instale un perno de la batería a través de la arandela, el soporte de montaje de la batería, la placa de montaje del motor, la bandeja de la batería y la pletina de sujeción. Instale provisionalmente una tuerca con arandela prensada (Figura 8).

Nota: Asegúrese de instalar los pernos desde abajo.

27. En el lado izquierdo, instale un perno de la batería a través de la arandela, el soporte de montaje de la batería, la placa de montaje del motor, la bandeja de la batería, el tubo del perno de la batería y la pletina de sujeción. Instale provisionalmente una tuerca con arandela prensada (Figura 8).
28. Asegúrese de que todo está concéntrico y apriete las tuercas.

29. Desembale la guía de los manguitos, el manguito de retorno hidráulico, (manguito N° 3), el manguito de aspiración hidráulico (manguito N° 4), 4 pernos de 1/4 x 3/4 pulgada y 4 contratuercas con arandela prensada de 1/4 pulgada.

Nota: Retire el manguito de transporte que está sujeto a la guía de los manguitos, el manguito de retorno hidráulico y el manguito de aspiración hidráulico.

30. Usando dos pernos de 1/4 x 3/4 pulgada y contratuercas con arandela prensada, sujete la guía de los manguitos al soporte del depósito hidráulico (Figura 9).

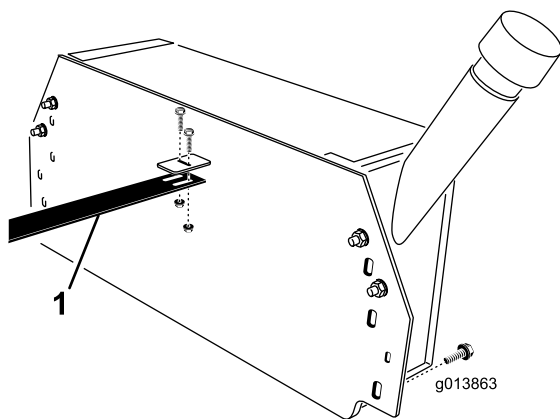


Figura 9

1. Guía de los manguitos

Nota: Deben retirarse dos pernos de montaje del tabique trasero del chasis para poder montar el depósito hidráulico. Utilice los pernos para montar el depósito.

31. Desembale los 4 pernos de 3/8 x 1 pulgada y las contratuercas de nylon. Apoyando el depósito hidráulico desde abajo, pase la guía de los manguitos y los manguitos hidráulicos N° 3 y 4 a través del taladro grande central del tabique trasero del chasis de la ProPass, y posicione el depósito hidráulico contra el tabique trasero del chasis. Sujete el depósito hidráulico en su sitio provisionalmente con sargentos o pernos.

Nota: La guía de los manguitos debe pasar a través del taladro central de la parte delantera del chasis. Pueden ser necesaria la ayuda de otra persona.

32. Conecte el manguito de retorno hidráulico (N° 3) y el manguito de aspiración hidráulico (N° 4) en los acoplamientos correspondientes del depósito hidráulico.

Nota: Los manguitos N° 3 y N° 4 tienen acoplamientos diferentes, de manera que sólo es posible conectar cada manguito al acoplamiento correcto del depósito hidráulico.

Nota: Al montar los manguitos, asegúrese de dejar suficiente espacio entre los manguitos y los neumáticos.

33. La guía de los manguitos debe descansar sobre la pestaña de la pata vertical de la bandeja de la batería (Figura 10). Si los taladros de la guía de los manguitos no quedan alineados con los taladros de la pestaña de la bandeja de la batería, puede ajustarse la longitud de la guía aflojando los pernos que la sujetan al soporte del depósito hidráulico y deslizando la guía hacia adelante o hacia atrás, según sea necesario.

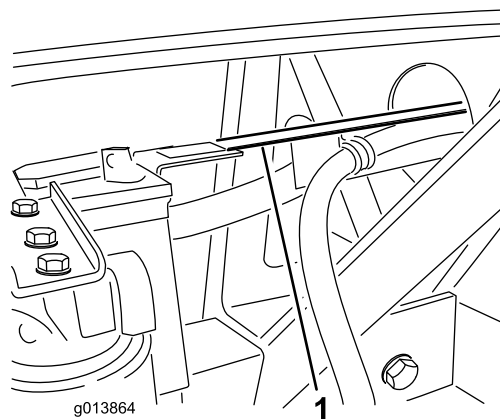


Figura 10

1. Guía de los manguitos

34. Sujete la guía de los manguitos a la pestaña de la bandeja de la batería usando 2 pernos de 1/4 x 3/4 pulgada y contratuercas con arandela prensada (Figura 10).
35. Monte el depósito hidráulico en el tabique trasero del chasis de la ProPass usando pernos de 3/8 x 1 pulgada, contratuercas de nylon y arandelas planas. Utilice también los pernos de montaje que retiró anteriormente. Apriete las fijaciones.
36. Conecte el manguito hidráulico N° 3 a la salida del filtro (Figura 11).

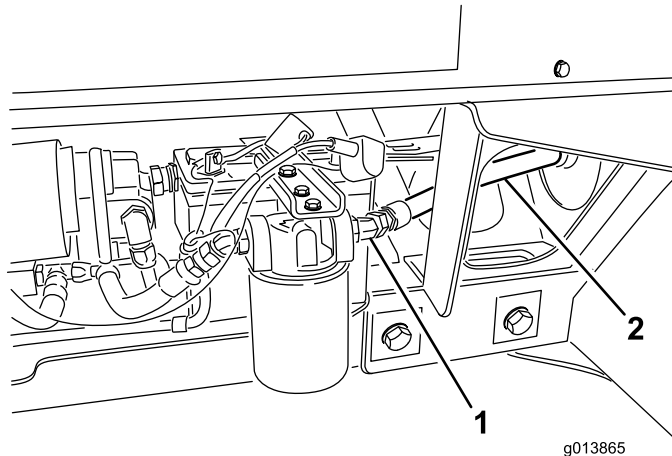


Figura 11

1. Salida del filtro
2. Manguito hidráulico N° 3

37. Conecte el manguito hidráulico N° 4 al lado de aspiración de la bomba hidráulica (Figura 12).

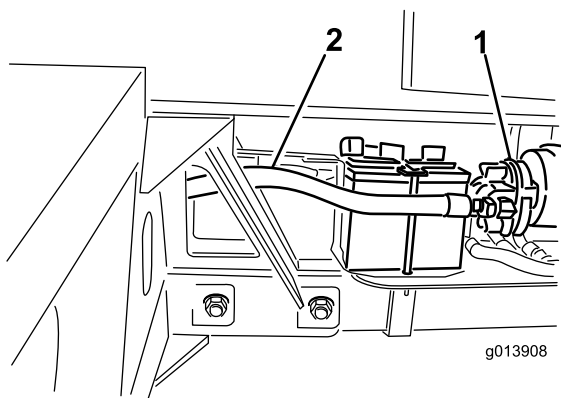


Figura 12

1. Bomba hidráulica 2. Manguito hidráulico N° 4

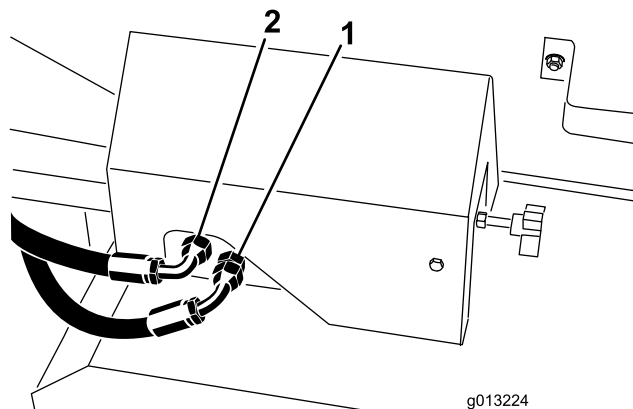


Figura 15

1. Presión 2. Retorno

38. En la versión SH, modelo 44701, retire los herrajes que sujetan la tapa a la parte delantera de la ProPass y aparte la tapa (Figura 13).

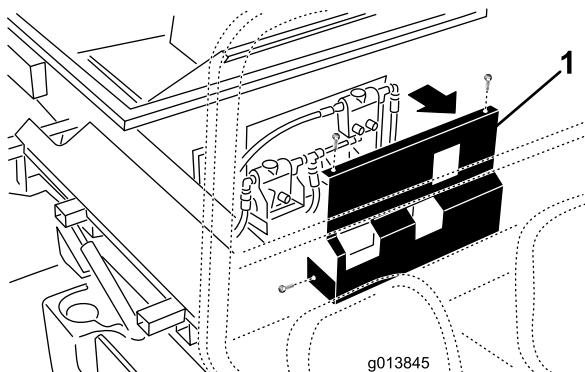


Figura 13

1. Tapa

39. Identifique las conexiones de presión y retorno de la ProPass - modelo básico. Consulte Figura 14 para las versiones SH y Figura 15 para las versiones EH.

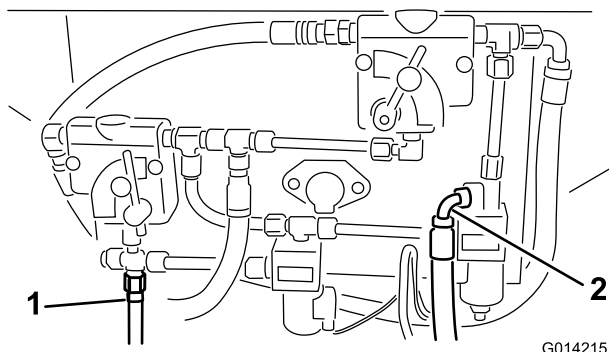


Figura 14

1. Presión 2. Retorno

40. Si ya había manguitos de presión y retorno instalados en los puntos indicados en Figura 14 y Figura 15, retírelos.

Nota: Asegúrese de que los manguitos no están en contacto con componentes calientes, afilados o móviles. Procure dejar el máximo espacio posible entre los manguitos y el silenciador.

41. Conecte los manguitos hidráulicos al panel de control hidráulico. Consulte Figura 14 y Figura 16 para las versiones SH, y Figura 15 y Figura 17 para las versiones EH.

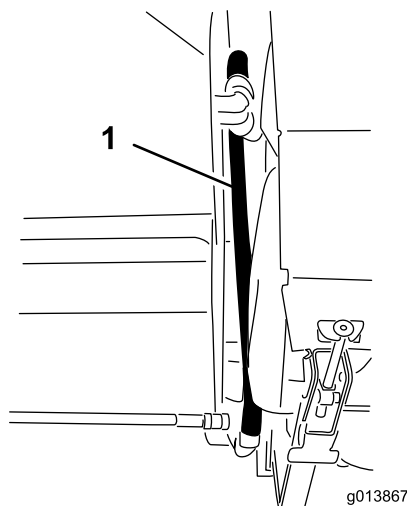


Figura 16

1. Enrutado de los manguitos

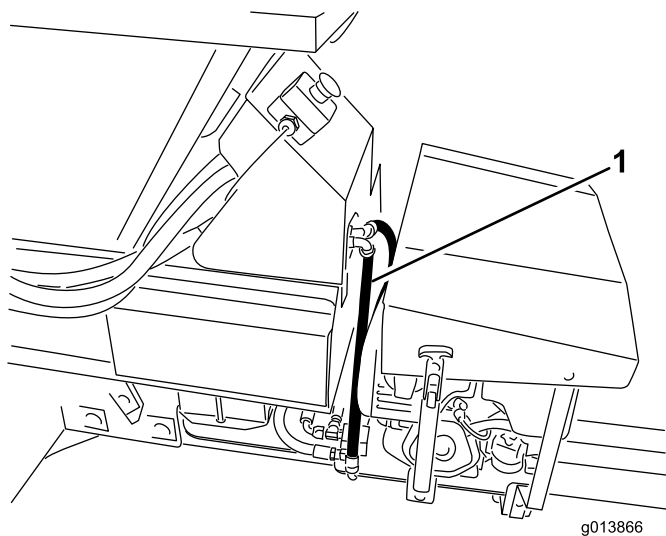


Figura 17

1. Enrutado de los manguitos

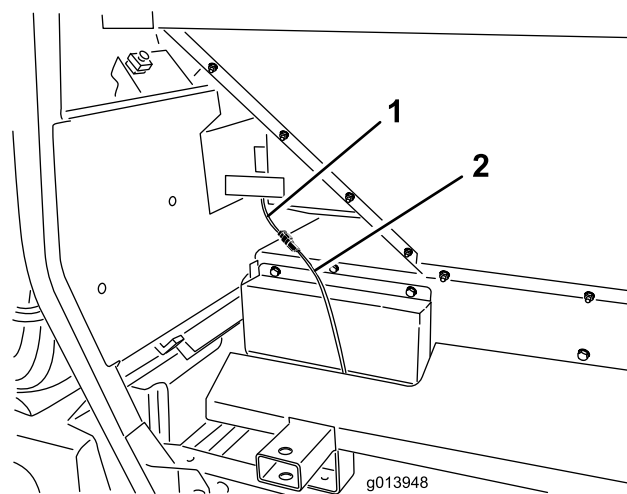


Figura 19

1. Arnés de alimentación
2. Arnés de cables intermedio

42. Apriete todas las conexiones e herrajes hidráulicos.
43. Vuelva a colocar el doble rotor en la ProPass.
44. Conecte el cable negro y el cable negro pre-enrutado al borne negativo de la batería, y el cable blanco y el cable rojo pre-enrutado al borne positivo de la batería.
45. Enchufe el arnés de cables intermedio en el arnés el alimentación de la ProPass (Figura 18 o Figura 19).

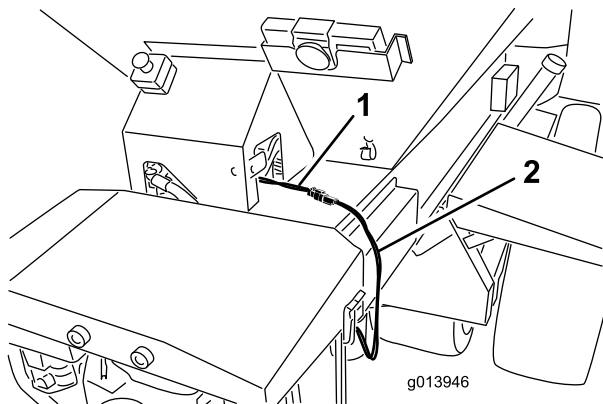


Figura 18

1. Arnés de alimentación
2. Arnés de cables intermedio

Operación

⚠ CUIDADO

Asegúrese de que todos los sistemas de control están desconectados antes de trabajar en el grupo hidráulico.

Aceite del motor

Importante: El motor se entrega *SIN ACEITE* (salvo el aceite residual de las pruebas de fábrica). Consulte el Manual del propietario del motor si desea más información.

El motor se entrega de la fábrica **sin aceite**, así que es necesario llenarlo con aproximadamente 1000 cm³ (34 onzas) de aceite antes de arrancar el motor. Compruebe el nivel del aceite antes de arrancar el motor por primera vez y luego a diario.

El motor utiliza cualquier aceite de alta calidad que tenga la clasificación de servicio SJ, SL o equivalente del American Petroleum Institute (API). La viscosidad (el peso) del aceite debe seleccionarse según la temperatura ambiente. Figura 20 ilustra las recomendaciones de temperatura/viscosidad.

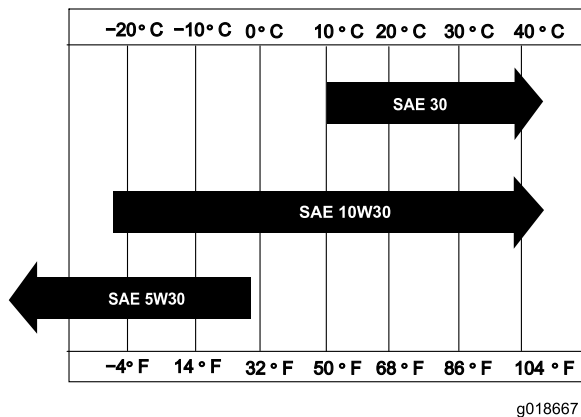


Figura 20

1. Coloque el cortacésped con el motor nivelado.
2. Limpie la zona alrededor del tapón de llenado/varilla.
3. Retire el tapón de llenado/varilla girándolo en sentido antihorario.
4. Limpie la varilla e introdúzcala en el orificio de llenado. No la enrosque en el orificio.
5. Retire la varilla y verifique el nivel de aceite.
6. Si el nivel está en o cerca de la marca inferior de la varilla, añada solamente suficiente aceite para que

llegue a la marca superior. Vuelva a comprobar el nivel de aceite. No llene demasiado.

7. Instale el tapón de llenado/varilla y limpie cualquier aceite derramado.

Importante: Asegúrese de que el aceite del motor está al nivel correcto. Si el nivel de aceite no es correcto, el motor girará pero no arrancará.

Sistema hidráulico

La máquina se entrega desde la fábrica sin aceite hidráulico, así que es necesario llenarla con 8,7 galones US (32,9 L) de aceite hidráulico de alta calidad. Compruebe el nivel del aceite hidráulico antes de arrancar el motor por primera vez y luego a diario. Los aceites hidráulicos recomendados son los siguientes:

Toro Premium Transmission/Hydraulic Tractor Fluid (Aceite para transmisiones/aceite hidráulico para tractores de alta calidad) (Disponible en recipientes de 19 l o en bidones de 208 l. Consulte los números de pieza a su Distribuidor Toro o en el catálogo de piezas.)

Aceites alternativos: Si no está disponible el aceite Toro, pueden utilizarse otros aceites hidráulicos universales para tractores (Universal Tractor Hydraulic Fluids – UTHF) a base de petróleo, siempre que sus especificaciones referentes a todas las propiedades materiales estén dentro de los intervalos relacionados a continuación y que cumpla las normas industriales. No recomendamos el uso de aceites sintéticos. Consulte a su distribuidor de lubricantes para identificar un producto satisfactorio. Nota: Toro no asume responsabilidad alguna por daños causados por sustitutos no adecuados, así que usted debe utilizar solamente productos de fabricantes responsables que respaldan sus recomendaciones.

Importante: El sistema hidráulico no se llenará completamente de aceite hasta que el sistema se arranque. Por tanto, será necesario revisar y rellenar el aceite hidráulico después del arranque inicial.

Nota: Toro no asume responsabilidad alguna por daños causados por sustitutos no adecuados, así que usted debe utilizar solamente productos de fabricantes responsables que respaldan sus recomendaciones.

Propiedades de materiales:

Viscosidad, ASTM D445	cSt a 40 grados C 55 a 62 cSt a 100 grados C: 9,1 a 9,8
Índice de viscosidad ASTMD2270	140 a 152
Punto de desgelación, ASTMD97	-37 grados C a -43 grados C

Especificaciones industriales:

API GL-4, AGCO Powerfluid 821 XL, Ford New Holland FNHA-2-C-201.00, Kubota UDT, John Deere J20C, Vickers 35VQ25 y Volvo WB-101/BM.

Nota: La mayoría de los aceites hidráulicos son casi incoloros, por lo que es difícil detectar fugas. Está disponible un aditivo de tinte rojo para el aceite del sistema hidráulico en botellas de 2/3 onza. Botellas de (20 ml). Una botella es suficiente para 15 a 22 l de aceite hidráulico. Solicite la pieza N° 44-2500 a su distribuidor autorizado Toro.

Cómo llenar el depósito de combustible

Utilice gasolina sin plomo con un octanaje no inferior a 87.

Activación y carga de la batería

Utilice únicamente electrolito (gravedad específica 1,265) para llenar la batería inicialmente.

1. Limpie la parte superior de la batería y retire los tapones de ventilación (Figura 21).

Importante: No añada electrolito con la batería montada en la máquina. Podría derramarlo, causando corrosión.

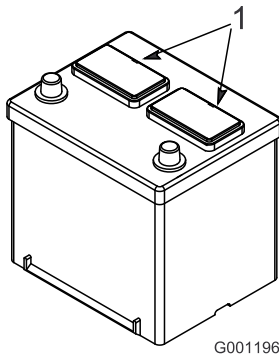


Figura 21

1. Tapones de ventilación

2. Llene cuidadosamente cada celda con electrolito hasta que las placas estén cubiertas de aproximadamente 1/4 pulgada (6 mm) de fluido (Figura 22).

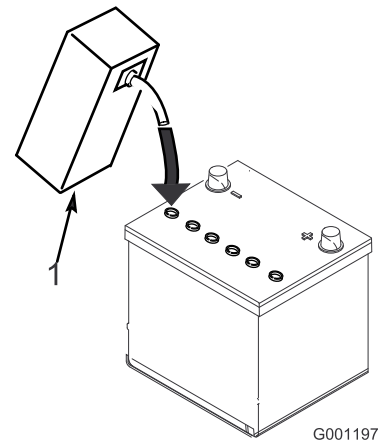


Figura 22

1. Electrolito
3. Espere unos 20–30 minutos para que el electrolito penetre en las placas. Rellene si es necesario para que el electrolito llegue a una distancia de aproximadamente 1/4 pulgada (6 mm) del fondo del hueco de llenado (Figura 22).
- ⚠ ADVERTENCIA**
El proceso de carga de la batería produce gases que pueden explotar.
No fume nunca cerca de la batería, y mantenga alejados de la batería chispas y llamas.
4. Conecte un cargador de batería de 3 a 4 amperios a los bornes de la batería. Cargue la batería a un ritmo de 3 a 4 amperios hasta que la gravedad específica sea de 1,250 o más y la temperatura sea de al menos 16 °C con todas las celdas liberando gas.
5. Cuando la batería esté cargada, desconecte el cargador de la toma de electricidad, luego de los bornes de la batería.

Nota: Cuando la batería haya sido activada, añada solamente agua destilada para sustituir la pérdida normal, aunque las baterías 'sin mantenimiento' no deben necesitar agua bajo condiciones de operación normales.

ADVERTENCIA

CALIFORNIA

Advertencia de la Propuesta 65

Los bornes, terminales y otros accesorios de la batería contienen plomo y compuestos de plomo, productos químicos reconocidos por el Estado de California como causantes de cáncer y daños reproductivos. Lávese las manos después de manejar el material.

⚠ ADVERTENCIA

Los terminales de la batería o una herramienta metálica podrían hacer cortocircuito si entran en contacto con los componentes metálicos del tractor, causando chispas. Las chispas podrían hacer explotar los gases de la batería, causando lesiones personales.

- Al retirar o colocar la batería, no deje que los bornes toquen ninguna parte metálica del tractor.
- No deje que las herramientas metálicas hagan cortocircuito entre los terminales de la batería y las partes metálicas del tractor.

Consejos de operación

- Conecte la horquilla de enganche de la ProPass al vehículo de remolque. Utilice un pasador de enganche de gran resistencia homologado para vehículos de remolque.
- Abra la válvula de combustible, coloque la palanca del acelerador en la posición intermedia, active el estérter, y arranque el motor. Cuando el motor arranque, desactive el estérter y ponga el acelerador al máximo.
- Pruebe el funcionamiento de la ProPass. Compruebe que no haya fugas hidráulicas y haga cualquier ajuste adicional que sea necesario.
- Después de probar el sistema hidráulico, compruebe el aceite hidráulico y añada más si es necesario.

Nota: Asegúrese de que el control remoto y los cables no arrastran por el suelo durante el uso.

Notas:



La Garantía Toro de Cobertura Total

Una garantía limitada

Condiciones y productos cubiertos

The Toro Company y su afiliada, Toro Warranty Company, bajo un acuerdo entre sí, garantizan conjuntamente su producto Toro Commercial ("Producto") contra defectos de materiales o mano de obra durante dos años o 1500 horas de operación*, lo que ocurra primero. Esta garantía es aplicable a todos los productos exceptuando los Aireadores (estos productos tienen otras garantías). Cuando exista una condición cubierta por la garantía, repararemos el producto sin coste alguno para usted, incluyendo diagnóstico, mano de obra, piezas y transporte. El periodo de la garantía empieza en la fecha en que el Producto es entregado al comprador original al por menor.

* Producto equipado con contador de horas.

Instrucciones para obtener asistencia bajo la garantía

Usted es responsable de notificar al Distribuidor de Commercial Products o al Concesionario Autorizado de Commercial Products al que compró el Producto tan pronto como exista una condición cubierta por la garantía, en su opinión. Si usted necesita ayuda para localizar a un Distribuidor de Commercial Products o a un Concesionario Autorizado, o si tiene alguna pregunta sobre sus derechos o responsabilidades bajo la garantía, puede dirigirse a:

Toro Commercial Products Service Department
Toro Warranty Company
8111 Lyndale Avenue South
Bloomington, MN 55420-1196 EE.UU.

+1-952-888-8801 o +1-800-952-2740

E-mail: commercial.warranty@toro.com

Responsabilidades del Propietario

Como propietario del Producto, usted es responsable del mantenimiento y los ajustes requeridos que figuran en su *Manual del operador*. El no realizar del mantenimiento y los ajustes requeridos puede dar pie a la negación de una reclamación bajo la garantía.

Elementos y condiciones no cubiertos

No todos los fallos o averías de productos que se producen durante el periodo de garantía son defectos de materiales o de mano de obra. Esta garantía no cubre:

- Los fallos o averías del Producto que se producen como consecuencia del uso de piezas de repuesto que no sean de la marca Toro, o de la instalación y el uso de accesorios o productos adicionales o modificados que no sean de la marca Toro. Estos artículos pueden tener garantía propia ofrecida por su fabricante.
- Los fallos del Producto que se producen como resultado de no realizar el mantenimiento y/o los ajustes recomendados. Las reclamaciones bajo la garantía pueden ser denegadas si no se mantiene adecuadamente el producto Toro con arreglo al Mantenimiento recomendado incluido en el *Manual del operador*.
- Los fallos de productos que se producen como consecuencia de la operación del Producto de manera abusiva, negligente o temeraria.
- Piezas sujetas a consumo durante el uso, a menos que se demuestre que son defectuosas. Algunos ejemplos de piezas que se consumen o gastan durante la operación normal del Producto incluyen, pero no se limitan a, forros y pastillas de freno, forros de embrague, cuchillas, molinetes, rodillos y sus cojinetes (sellados o engrasables), contracuchillas, bujías, ruedas giratorias y sus cojinetes, neumáticos, filtros, correas, y determinados componentes de pulverizadores tales como diafragmas, boquillas, válvulas de retención, etc.
- Fallos producidos por influencia externa. Las condiciones que se consideran como influencia externa incluyen pero no se limitan a condiciones meteorológicas, prácticas de almacenamiento, contaminación, el uso de combustibles, refrigerantes, lubricantes, aditivos, fertilizantes, agua o productos químicos no autorizados, etc.
- Fallos o problemas de rendimiento debidos al uso de combustibles (p.ej. gasolina, diesel o biodiesel) que no cumplen las normas industriales correspondientes.

Países fuera de Estados Unidos o Canadá

Los clientes que compraron productos Toro exportados de los Estados Unidos o Canadá deben ponerse en contacto con su Distribuidor Toro para obtener pólizas de garantía para su país, provincia o estado. Si por cualquier razón usted no está satisfecho con el servicio ofrecido por su distribuidor, o si tiene dificultad en obtener información sobre la garantía, póngase en contacto con el importador Toro.

- Ruido, vibraciones, desgaste y deterioro normales.
- El "desgaste normal" incluye, pero no se limita a daños a asientos debido a desgaste o abrasión, desgaste de superficies pintadas, pegatinas o ventanas rayadas, etc.

Piezas

Las piezas cuya sustitución está prevista como mantenimiento requerido están garantizadas hasta la primera sustitución programada de dicha pieza. Las piezas sustituidas bajo esta garantía están cubiertas durante el periodo de la garantía original del producto y pasan a ser propiedad de Toro. Toro tomará la decisión final de reparar o sustituir cualquier pieza o conjunto. Toro puede utilizar piezas remanufacturadas en las reparaciones efectuadas bajo esta garantía.

Garantía de las baterías de ciclo profundo y de iones de litio:

Las baterías de ciclo profundo y de iones de litio producen un determinado número total de kilowatios-hora durante su vida. Las técnicas de uso, recarga y mantenimiento pueden alargar o acortar la vida total de la batería. A medida que se consuman las baterías de este producto, se irá reduciendo paulatinamente la cantidad de trabajo útil entre intervalos de carga, hasta que la batería se desgaste del todo. La sustitución de baterías que se han desgastado debido al consumo normal es responsabilidad del propietario del producto. Puede ser necesario sustituir las baterías, por cuenta del propietario, durante el periodo normal de garantía.

Nota: (batería de iones de litio solamente): Una batería de iones de litio tiene una garantía prorrateada de piezas únicamente, empezando en el año 3 hasta el año 5, basada en el tiempo de uso y los kilowatios-hora consumidos. Consulte el *Manual del operador* si desea más información.

El mantenimiento corre por cuenta del propietario

La puesta a punto del motor, la lubricación, la limpieza y el abrillantado, la sustitución de filtros y refrigerante, y la realización del mantenimiento recomendado son algunas de las tareas de revisión normales que requieren los productos Toro y que corren por cuenta del propietario.

Condiciones Generales

La reparación por un Distribuidor o Concesionario Autorizado Toro es su único remedio bajo esta garantía.

Ni The Toro Company ni Toro Warranty Company son responsables de daños indirectos, incidentales o consecuentes en conexión con el uso de los productos Toro cubiertos por esta garantía, incluyendo cualquier coste o gasto por la provisión de equipos de sustitución o servicio durante periodos razonables de mal funcionamiento o no utilización hasta la terminación de las reparaciones bajo esta garantía. Salvo la garantía de emisiones citada a continuación, en su caso, no existe otra garantía expresa. Cualquier garantía implícita de mercantilidad y adecuación a un uso determinado queda limitada a la duración de esta garantía expresa.

Algunos estados no permiten exclusiones de daños incidentales o consecuentes, ni limitaciones sobre la duración de una garantía implícita, de manera que las exclusiones y limitaciones arriba citadas pueden no serle aplicables a usted. Esta garantía le otorga a usted derechos legales específicos; es posible que usted tenga otros derechos que varían de un estado a otro.

Nota respecto a la garantía del motor:

Es posible que el Sistema de Control de Emisiones de su Producto esté cubierto por otra garantía independiente que cumpla los requisitos establecidos por la U.S. Environmental Protection Agency (EPA) y/o el California Air Resources Board (CARB). Las limitaciones horarias estipuladas anteriormente no son aplicables a la Garantía del Sistema de Control de Emisiones. Si desea más información, consulte la Declaración de Garantía de Control de Emisiones del Motor proporcionada con su producto o incluida en la documentación del fabricante del motor.