



Kit de assistência da articulação

Ancinho dentado modelo 08751 para unidade de tracção Sand Pro®

Modelo nº 121-9064

Form No. 3374-383 Rev A

Instruções de instalação

Peças soltas

Utilize a tabela abaixo para verificar se todas as peças foram enviadas.

Descrição	Quantidade	Utilização
Nenhuma peça necessária	—	Retire o suporte existente.
Anilhas de encosto	2	Montagem do suporte da articulação.
Passador de forquilha	1	
Tubo articulado	1	
Montagem de engate	1	
Porca de bloqueio (1/2 pol.)	2	
Parafuso de carroçaria (1/2 pol.)	2	
Contrapino	1	
Parafuso (1/2 pol.)	1	Instalação do suporte articulado na máquina.
Porca flangeada, (1/2 pol.)	1	
Porca de bloqueio (1/2 pol.)	1	
Parafuso (3/8 pol.)	1	
Porca flangeada, (3/8 pol.)	1	
Placas de paragem da forquilha	2	Instalação do suporte articulado no acessório.
Parafuso (1/2 pol.)	1	
Passador de forquilha	1	
Contrapino	1	
Anilhas chatas	2	
Apoio de articulação conjunto	1	
Porca de bloqueio (1/2 pol.)	1	
Nenhuma peça necessária	—	Ajustar o engate dos dentes.

Nota: Determine os lados direito e esquerdo da máquina a partir da posição normal de utilização.

Retirar o suporte existente

1. Retire e elimine o contrapino e passador de forquilha que prendem o suporte existente e extremidade inferior do mecanismo de fecho (Figura 1).

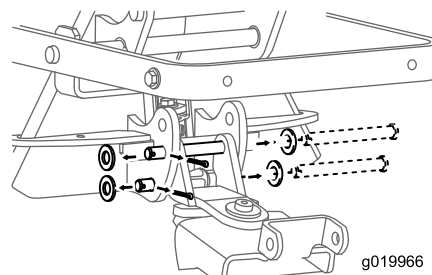


Figura 1

2. Retire e elimine os dispositivos de fixação que prendem o suporte ao acessório (Figura 2). Deite fora o suporte.



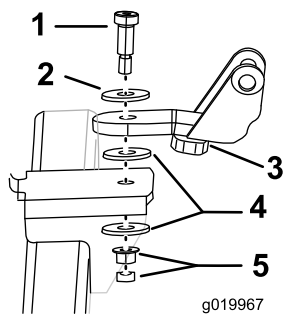


Figura 2

- | | |
|------------------------|------------|
| 1. Parafuso de fixação | 4. Anilhas |
| 2. Anilha | 5. Porcas |
| 3. Suporte existente | |

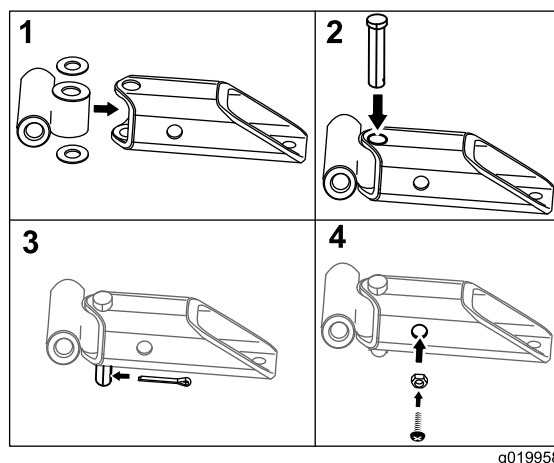


Figura 4

Montagem do suporte da articulação

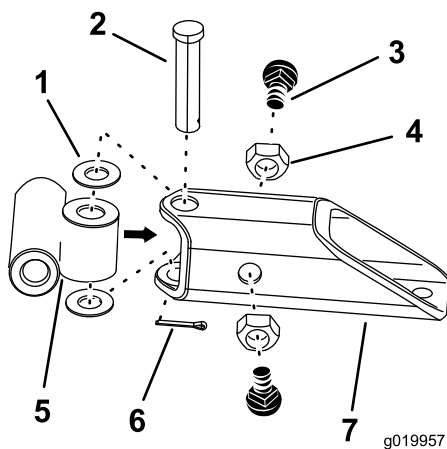


Figura 3

- | | |
|--------------------------------------|-----------------------|
| 1. Anilha de encosto | 5. Montagem de engate |
| 2. Passador de forquilha | 6. Contrapino |
| 3. Parafuso de carroçaria (1/2 pol.) | 7. Tubo articulado |
| 4. Porca (1/4 pol.) | |

- Deslize o passador de forquilha através da parte superior do tubo articulado, a primeira anilha, o conjunto de engate, a segunda anilha e a parte inferior do tubo articulado (Figura 4, Caixa 2).
- Prenda com o contrapino (Figura 4, Caixa 3).
- Coloque cada parafuso de carroçaria (1/2 pol.) numa porca (1/2 pol.) (Figura 4, Caixa 4).
- Enrosque cada parafuso de carroçaria na lateral do tubo articulado (Figura 4, Caixa 4).

Instalação do suporte articulado na máquina

- Instale o conjunto do suporte articulado na estrutura com um parafuso (1/2 pol.) e prenda com uma porca flangeada (1/2 pol.) (Figura 5).

- Coloque as duas anilhas de encosto em cada abertura do conjunto de engate e coloque-o no interior do tubo articulado (Figura 4, Caixa 1).

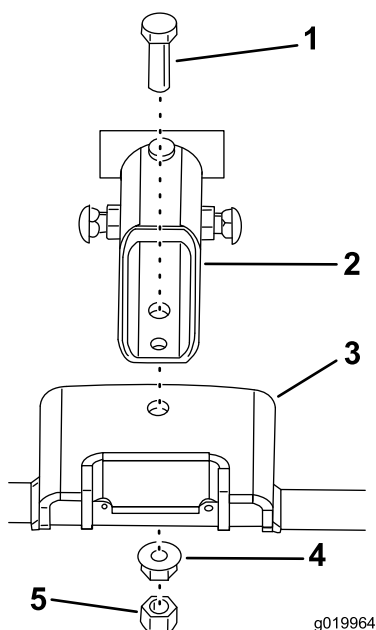


Figura 5

- | | |
|-----------------------------------|---------------------------------|
| 1. Parafuso (1/2 pol.) | 4. Porca flangeada (1/2 pol.) |
| 2. Conjunto do suporte articulado | 5. Porca de bloqueio (1/2 pol.) |
| 3. Máquina | |

- Aperte a porca flangeada a 112–117 Nm.
- Prenda com uma porca de bloqueio (1/2 pol.) e aperte a 98–104 Nm.
- Perfure através do segundo furo no conjunto do suporte articulado na placa da máquina (Figura 6).

Importante: Certifique-se de que o conjunto de suporte articulado está a 90 graus do engate da máquina. Se o suporte não estiver a 90 graus do engate, a forquilha recolhe em ângulo.

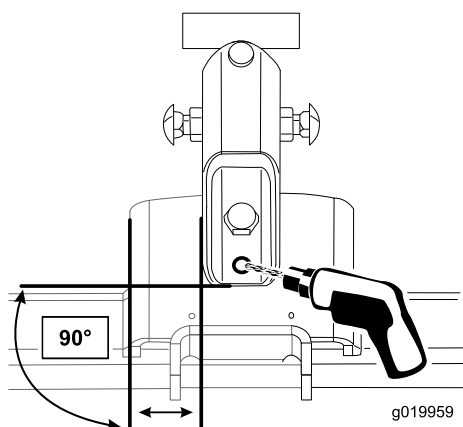


Figura 6

- Instale um parafuso (3/8 pol.) no furo perfurado e prenda o conjunto de suporte com uma porca flangeada (3/8 pol.) (Figura 7).

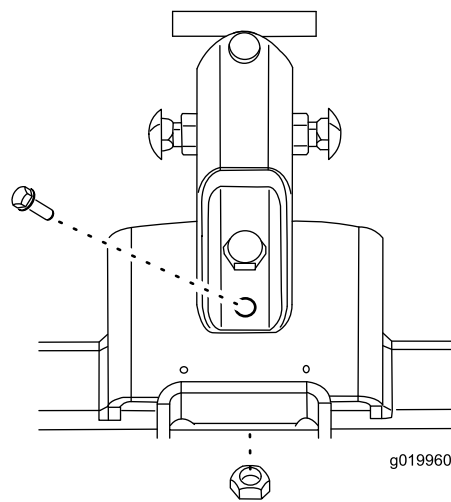


Figura 7

- Aperte a porca a 21–27 Nm.

Instalação do suporte articulado no acessório

- Instale o passador de forquilha e uma anilha no furo inferior numa das placas de paragem da forquilha, através da placa de paragem do lado direito e através do mecanismo de fecho (Figura 8).

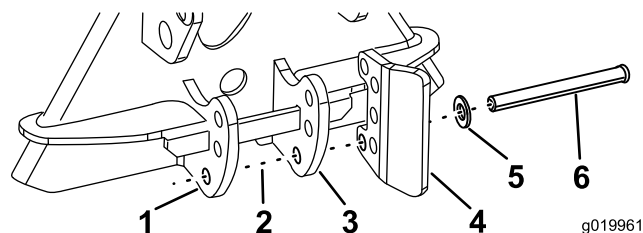


Figura 8

- | | |
|--------------------------------------|----------------------------------|
| 1. Placa de paragem do lado esquerdo | 4. Placa de paragem da forquilha |
| 2. Mecanismo de fecho | 5. Anilha |
| 3. Placa de paragem do lado direito | 6. Passador de forquilha |

- Deslize o pino através da placa de paragem do lado esquerdo e através do furo inferior na outra placa de paragem da forquilha (Figura 8 e Figura 9).
- Deslize uma anilha para o passador de forquilha e prenda com o contrapino, dobrando as extremidades do contrapino para o prender (Figura 9).

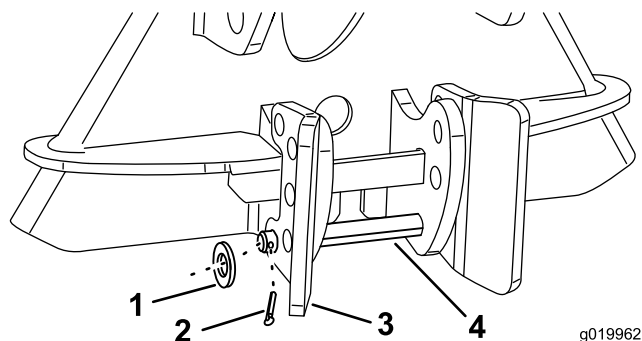


Figura 9

1. Anilha
2. Contrapino
3. Placa de paragem da forquilha do lado direito
4. Passador de forquilha

4. Instale o parafuso (1/2 pol.) no furo que oferece o engate de dente desejado. Consulte a secção Ajuste do engate do dente (página 04).

Nota: O conjunto do suporte articulado tem de ser removido e reinstalado para obter níveis específicos de engate do dente.

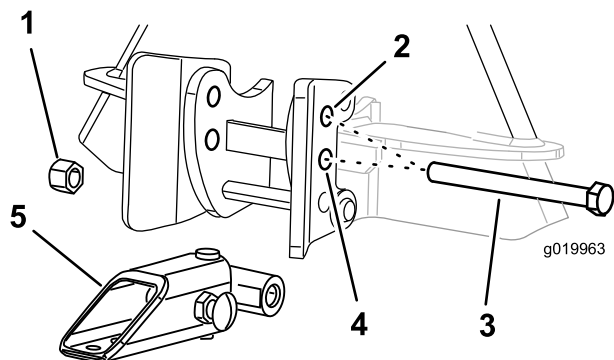


Figura 10

1. Porca de bloqueio (1/2 pol.)
2. Conjunto do suporte articulado
3. Furo inferior
4. Furo superior
5. Parafuso (1/2 pol.)

5. Coloque o conjunto do suporte articulado entre as placas de paragem e deslize o parafuso (1/2 pol.) através do conjunto de engate.
6. Deslize o parafuso através do mesmo furo da placa de paragem e placa de paragem da forquilha no outro lado e prenda com a porca de bloqueio (1/2 pol.).

Ajustar o engate dos dentes

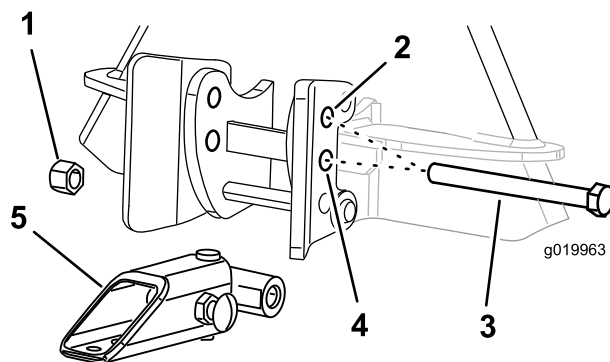


Figura 11

1. Porca de bloqueio (1/2 pol.)
2. Furo superior
3. Parafuso (1/2 pol.)
4. Furo inferior
5. Conjunto do suporte articulado (mostrado com a parte plana para baixo)

Nível de engate do dente	Local para instalação do parafuso (1/2 pol.)	Como instalar o conjunto da articulação
Mínimo	Furo superior	Lado plano para cima (Ver nota)
Menos	Furo inferior	Lado plano para cima (Ver nota)
Mais	Furo superior	Lado plano para baixo
Máximo	Furo inferior	Lado plano para baixo

Nota: O conjunto do suporte articulado tem de ser removido e reinstalado para obter este nível de engate do dente.