



Kit de motor de rueda

Unidad de tracción Reelmaster 5210/5410/5510/5610

Nº de modelo 120-6275

Nº de modelo 120-6280

Form No. 3369-273 Rev B

Instrucciones de instalación

Importante: Las instrucciones de instalación del kit de motor de rueda explican el procedimiento para desmontar el motor de rueda e instalar uno nuevo, los componentes del motor de rueda y los filtros del sistema hidráulico. Si se han dañado los componentes del circuito de tracción original, deberán efectuarse otras reparaciones, así como vaciar el sistema hidráulico de alta presión antes de instalar el motor de rueda nuevo. Para obtener más información, póngase en contacto con su distribuidor local.

Desmontar los componentes antiguos (Fig. 1)

1. Aparque la máquina en un lugar plano, ponga el freno de estacionamiento, baje las unidades de corte y pare el motor. Retire la llave de contacto.

⚠ ADVERTENCIA

Antes de desconectar o realizar cualquier intervención en el sistema hidráulico, despresurice el sistema. Pare el motor y baje o apoye todas las unidades de corte.

Mantenga el cuerpo y las manos alejados de las fugas de fluido hidráulico a alta presión que pueden producirse en pequeños orificios o boquillas. Para buscar fugas, utilice papel o cartón, no las manos. Las fugas de aceite hidráulico bajo presión pueden tener la fuerza suficiente para penetrar en la piel y causar graves lesiones. Si el fluido penetra en la piel, es necesario que, en pocas horas, un médico familiarizado con este tipo de lesión lo extraiga quirúrgicamente. Este tipo de lesión puede provocar la gangrena.

⚠ CUIDADO

Al cambiar los accesorios o las ruedas, o al realizar otras operaciones de puesta a punto, utilice poleas, polipastos o gatos hidráulicos adecuados. Asegúrese de que la máquina esté estacionada en un terreno firme y llano, como por ejemplo una superficie de hormigón. Antes de levantar la máquina, quite cualquier accesorio que pueda significar un peligro o que pueda obstaculizar la operación. No olvide inmovilizar o calzar las ruedas. Utilice soportes gato o cualquier otro sistema de apoyo adecuado para soportar la máquina una vez levantada. Si no está bien apoyada, la máquina podría caer o desplazarse, con el consiguiente peligro para la integridad física de las personas.

2. Retire las ruedas delanteras de la máquina según se indica a continuación:
 - Calce las ruedas traseras para evitar que la máquina se desplace.
 - Afloje las tuercas de las ruedas.
 - Con un gato hidráulico, levante la máquina de manera que la rueda quede separada del suelo. Apoye la máquina sobre soportes gato. Consulte el manual del operador si necesita instrucciones sobre cómo levantar la máquina.
 - Quite el freno de estacionamiento.
 - Saque las tuercas de la rueda y, a continuación, saque la rueda y el tambor de freno.
3. Quite la chaveta y el pasador que sujetan la horquilla del cable del freno con la palanca del freno. Aleje la horquilla del cable del freno de la palanca del freno.

Nota: Las máquinas con un número de serie igual o superior a 310000001 también disponen de un sistema de freno de muelle y abrazadera. Al desmontar los muelles, hay que ir con cuidado para no perderlos.
4. Sin quitarla del todo, afloje la contratuerca que une el cubo de la rueda con el motor de la misma. Afloje la contratuerca al menos dos vueltas. Esto evitará que caiga el cubo al sacar el rodamiento cónico.

Importante: NO golpee el cubo, el extractor ni el motor de la rueda con un martillo al sacar o instalar el cubo. De lo contrario, podría dañar el motor de la rueda.

5. Utilice el extractor TOR6004 para separar el cubo del motor de la rueda.
6. Quite la contratuerca y el cubo del árbol del motor.
7. Quite los (4) tornillos que aguantan el freno en su adaptador. Retire el freno. Tire los tornillos.
8. Limpie bien los terminales y conexiones del circuito hidráulico del motor de la rueda para evitar que entren impurezas dentro del circuito.
9. Etiquete las conexiones hidráulicas del motor de la rueda para poderlas montar otra vez como estaban.

10. Desconecte las conexiones del circuito hidráulico que van a los motores de las ruedas. Vacíe el contenido del circuito en un recipiente adecuado.
11. Tape los terminales y conexiones que haya desconectado para evitar que entren impurezas.
12. Apoye convenientemente los motores de las ruedas para evitar que se caigan.
13. Quite las (4) contratuercas que sujetan el adaptador del freno, el motor de la rueda y el clip de muelle al chasis.
14. Quite el adaptador del freno, el motor de la rueda, y la abrazadera y el muelle del freno.
15. Anote la orientación de las conexiones para facilitar la instalación en los motores nuevos. Quite las conexiones del motor y tire las juntas tóricas.

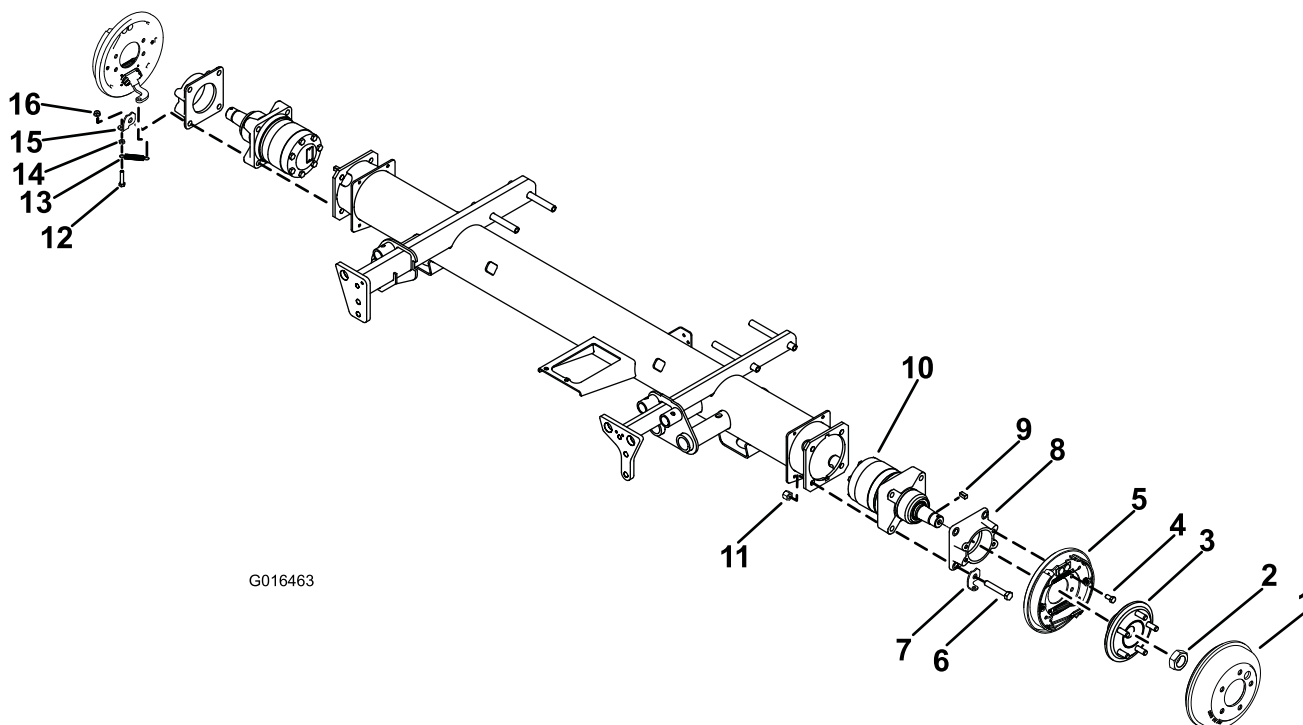


Figura 1

- | | | | |
|---------------------------------|--|-------------------------------------|---|
| 1. Tambor del freno | 5. Freno izquierdo | 9. Chaveta cuadrada | 13. Muelle de extensión |
| 2. Tuerca hexagonal | 6. Tornillo, 1/2 x 3 pulgadas | 10. Motor de rueda izquierdo | 14. Contratuerca, 5/16 pulgadas |
| 3. Cubo de la rueda | 7. Muelle y abrazadera del freno o clip de muelle, izquierda | 11. Contratuerca, 1/2 pulgada | 15. Muelle y abrazadera del freno o clip de muelle, derecha |
| 4. Tornillo, 3/8 x 3/4 pulgadas | 8. Adaptador del freno | 12. Tornillo, 5/16 x 1-1/2 pulgadas | 16. Tuerca con arandela prensada, 5/16 pulgada |

Instalar los nuevos componentes (Fig. 1)

1. Lubrique e instale las nuevas juntas tóricas en las conexiones que desmontó anteriormente de los motores de las ruedas.
2. Instale las conexiones en los orificios de los motores, teniendo en cuenta la orientación que anotó al desmontarlas.

Nota: El motor de la rueda izquierda está identificado con un punto amarillo o con una ranura circular mecanizada en el eje del motor, según se muestra en Figura 2.

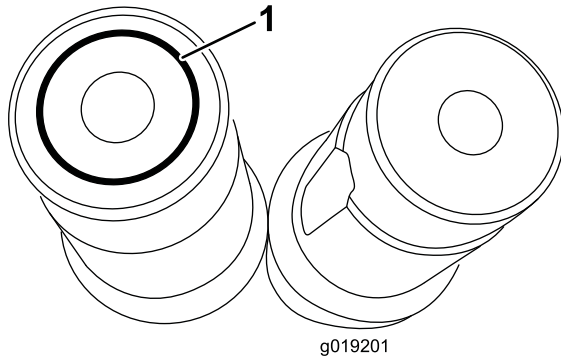


Figura 2

1. Ranura circular mecanizada en el eje

3. Coloque el motor de la rueda en el chasis. Monte el clip de muelle, el adaptador del freno y el motor de la rueda en el chasis con (4) tornillos de ensamblaje de 1/2 x 3 pulgadas.
4. Instale y apriete las (4) contratuercas de 1/2 pulgada en los tornillos de ensamblaje para fijar el motor, el adaptador del freno y el clip de muelle en el chasis. Apriete los tornillos a un par de 91 a 113 N m. Asegúrese de que el clip de muelle esté colocado tal como se ilustra en la figura Figura 1.
5. Monte el freno en el adaptador del freno con (4) tornillos de ensamblaje de 3/8 x 3/4 pulgadas. Apriete los tornillos de ensamblaje a un par de 37 a 45 N m.
6. Limpie bien el árbol del motor y el rodamiento cónico de la rueda. **No aplique antiadherente ni grasa en el cubo o el árbol del motor.**
7. Instale la nueva chaveta cuadrada en la ranura correspondiente del árbol del motor. Alinee el cubo con la chaveta cuadrada y deslice el cubo por el árbol. Fije el cubo con la contratuerca. Apriete la contratuerca a un par de 549 a 671 N-m.

Importante: No se recomienda utilizar un multiplicador de par con una llave

dinamométrica estándar, pero es una alternativa posible si no se dispone de una llave dinamométrica con una capacidad de 678 N-m.

8. Si observa indicios de daños internos en el motor de las ruedas o en el sistema hidrostático (por ejemplo, partículas metálicas o impurezas en el fluido hidráulico, pérdida de tracción o tracción irregular, etc.), deberá llevar a cabo una serie de pruebas y procedimientos de vaciado específicos. Para obtener más información, póngase en contacto con su distribuidor local.
9. Destape los terminales y las conexiones del circuito hidráulico.
10. Lubrique y coloque las nuevas juntas tóricas en las conexiones hidráulicas de los motores de las ruedas. Empalme los manguitos del circuito hidráulico a las conexiones de los motores, teniendo en cuenta la orientación que anotó al desmontarlas.
11. Fije la horquilla del cable del freno a la palanca del freno con la chaveta y el pasador.
12. Instale el tambor del freno, la rueda delantera y el muelle de extensión. Apriete los tornillos a un par de 95 a 122 N m.

Nota: En los modelos 03670, 03680 y 03690 con número de serie anterior al 270001500, y los modelos 03660 con número de serie anterior al 280000000, es necesario sustituir el tambor de freno, pieza N° 108-6980, por el tambor de freno, pieza N° 114-8864.

13. Repita este procedimiento con el motor de la rueda del otro lado.
14. Coloque los nuevos filtros hidráulicos de la manera siguiente:
 - Limpie la zona donde va montado el filtro del circuito de carga y de dirección (86-3010) y coloque un recipiente debajo del filtro.
 - Retire el filtro.
 - Lubrique la junta del filtro nuevo con aceite hidráulico.
 - Asegúrese de que la zona de montaje del filtro está limpia.
 - Instale el filtro a mano hasta que la junta entre en contacto con la superficie de montaje, luego gírelo media vuelta más.
 - Repita el mismo procedimiento con el filtro del depósito (94-2621).
 - Arranque el motor y déjelo funcionar durante unos dos minutos para purgar el aire del sistema.
 - Pare el motor y compruebe que no haya fugas.

15. Compruebe el nivel de aceite del sistema hidráulico y llénelo si hace falta.
16. Pruebe el funcionamiento de la máquina durante unos instantes para comprobar si hay fugas en las conexiones antes de instalar las ruedas.
17. Vuelva a comprobar el nivel de aceite del sistema hidráulico y llénelo si hace falta.
18. Retire los soportes gato y haga una prueba de conducción de la máquina para verificar que funciona bien.

Notas:

Notas:

Notas:



Count on it.