



Kit moteur de roue

Groupe de déplacement Reelmaster 5210/5410/5510/5610

N° de modèle 120-6275

N° de modèle 120-6280

Form No. 3369-275 Rev B

Instructions de montage

Important: Les instructions d'installation du kit moteur de roue couvrent la dépose et la pose de moteurs de roues, composants de moteur de roue et filtres hydrauliques neufs. Si les composants du circuit de transmission aux roues d'origine sont endommagés, des réparations supplémentaires et un rinçage du système hydraulique haute pression sont nécessaires avant la pose de moteurs de roue neufs. Contactez votre distributeur local pour tout renseignement complémentaire.

Dépose des anciens composants (Fig. 1)

1. Garez la machine sur une surface plane et horizontale, serrez le frein de stationnement, abaissez les plateaux de coupe et arrêtez le moteur. Enlevez la clé du commutateur d'allumage.

⚠ ATTENTION

Avant de débrancher ou d'intervenir sur le système hydraulique, évacuez toute la pression du système. Arrêtez le moteur et abaissez ou soutenir tous les plateaux de coupe.

N'approchez pas les mains ou autres parties du corps des fuites en trou d'épingle ou des gicleurs d'où sort le liquide sous haute pression. Utilisez un morceau de carton ou de papier pour détecter les fuites, jamais les mains. Le liquide hydraulique qui s'échappe sous pression peut avoir suffisamment de force pour traverser la peau et causer des blessures graves. Si du liquide pénètre sous la peau, il devra être enlevé chirurgicalement dans les quelques heures qui suivent par un médecin connaissant bien ce genre de blessures, pour éviter le risque de gangrène.

⚠ PRUDENCE

Utilisez les blocs, dispositifs de levage et crics corrects pour changer d'accessoires, remplacer des pneus ou effectuer un quelconque entretien. Garez la machine sur une surface plane, horizontale et stable, telle un sol en béton. Avant de soulever la machine, enlevez les accessoires qui pourraient gêner et rendre cette opération dangereuse. Veillez à toujours caler ou bloquer les roues. Utilisez des chandelles ou tout autre dispositif de soutien de charge pour soutenir la machine levée. Si la machine n'est pas supportée correctement, elle risque de retomber ou de bouger et de causer des blessures corporelles.

2. Déposez les roues avant de la machine comme suit :
 - Calez les roues arrière pour empêcher la machine de bouger.
 - Desserrez les écrous des roues avant.
 - À l'aide d'un cric, soulevez la machine pour décoller les roues du sol. Soutenez la machine avec des chandelles. Reportez-vous au Manuel de l'utilisateur pour la procédure correcte de levage.
 - Desserrez le frein de stationnement.
 - Déposez les écrous de roue puis déposez la roue et le tambour de frein de la machine.
3. Déposez la goupille fendue et l'axe de chape qui fixent la chape du câble de frein au levier actionneur de frein. Positionnez la chape du câble de frein à l'écart du levier actionneur.

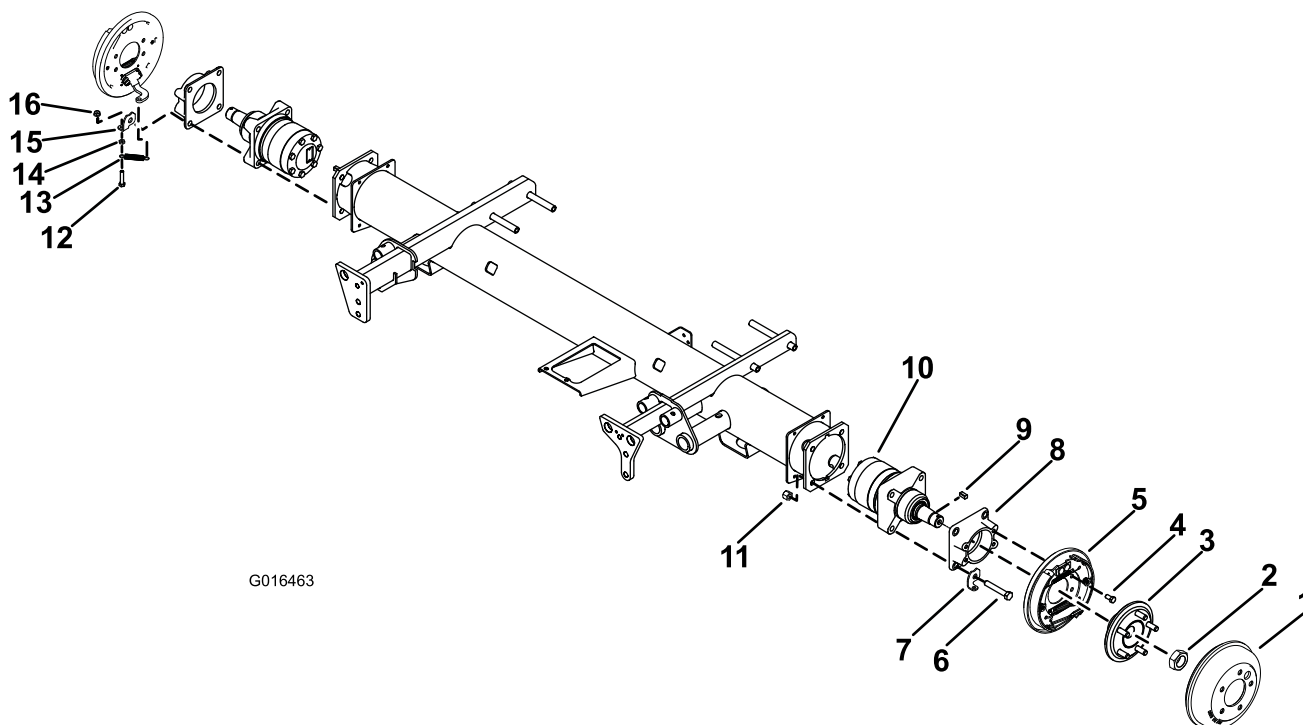
Remarque: Les machines à partir du numéro de série 310000001 ont également des ensembles ressort de frein/support. Lors de la dépose des ressorts, veillez à ne pas les perdre ou à les mettre au rebut.

4. Desserrez, mais ne déposez pas complètement, le contre-écrou qui fixe le moyeu au moteur de roue. Desserrez le contre-écrou de deux tours au minimum. Cela évitera au moyeu d'être éjecté lors de la libération de la partie conique.

Important: Ne frappez PAS le moyeu de roue, l'extracteur ou le moteur de roue avec un marteau lors de la dépose ou la repose

du moyeu. L'utilisation d'un marteau peut endommager le moteur de roue.

5. Utilisez un extracteur adapté (TOR6004) pour desserrer le moteur du moteur de roue.
6. Déposez le contre-écrou et le moyeu de l'arbre de moteur.
7. Retirez les (4) vis de fixation du frein à l'adaptateur de frein. Déposez le frein. Mettez les vis au rebut.
8. Nettoyez soigneusement les extrémités et les raccords des conduites hydrauliques sur le moteur de roue pour prévenir toute contamination du système hydraulique.
9. Étiquetez les raccords hydrauliques sur le moteur de roue en prévision du remontage.
10. Débranchez les conduites hydrauliques des raccords sur les moteurs de roue. Vidangez les conduites dans un récipient approprié.
11. Obturez ou bouchez les conduites et raccords débranchés pour prévenir toute contamination.
12. Supportez chaque moteur de roue pour l'empêcher de tomber.
13. Retirez les (4) contre-écrous qui fixent l'adaptateur de frein, le moteur de roue et le clip de ressort au cadre.
14. Déposez l'adaptateur de frein, le moteur de roue et le support de ressort de frein de la machine.
15. Notez l'orientation des raccords pour faciliter la pose sur les nouveaux moteurs. Déposez les raccords du moteur et mettez les joints toriques au rebut.



G016463

Figure 1

- | | | | |
|---------------------|----------------------------------------------------------------|---------------------------------|----------------------------------------------------------------|
| 1. Tambour de frein | 5. Frein gauche | 9. Clavette carrée | 13. Ressort d'extension |
| 2. Écrou hexagonal | 6. Vis 1/2 x 3" | 10. Moteur de roue, côté gauche | 14. Écrou de blocage 5/16" |
| 3. Ensemble moyeu | 7. Support de ressort de frein ou clip de ressort, côté gauche | 11. Contre-écrou 1/2" | 15. Support de ressort de frein ou clip de ressort, côté droit |
| 4. Vis 3/8 x 3/4" | 8. Adaptateur de frein | 12. Vis 5/16 x 1-1/2" | 16. Écrou à embase 5/16" |

Pose des nouveaux composants (Fig. 1)

1. Graissez et posez les nouveaux joints toriques sur les raccords déposés précédemment des moteurs de roue.
2. Posez les raccords dans les orifices des moteurs de roue en les orientant comme ils l'étaient lors de la dépose.

Remarque: Le moteur de roue gauche est identifié par un point jaune ou un anneau usiné dans l'arbre du moteur, comme montré à la Figure 2.

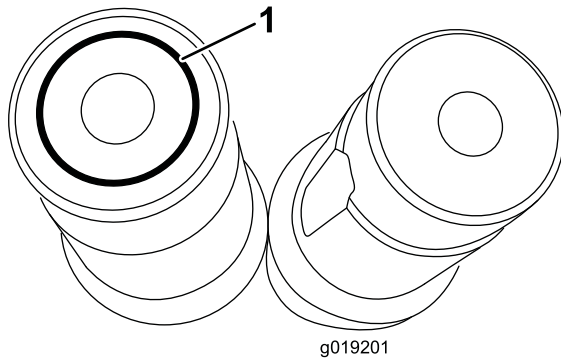


Figure 2

1. Bague usinée dans l'arbre

3. Positionnez le moteur de roue sur le cadre. Montez le clip de ressort, l'adaptateur de frein et le moteur de roue sur le cadre avec (4) vis $1/2 \times 3''$.
4. Posez et serrez les (4) contre-écrous $1/2''$ sur les vis pour fixer le moteur, l'adaptateur de frein et le clip de ressort sur le cadre. Serrez les vis à un couple de 91 à 113 Nm. Positionnez le clip de ressort comme illustré à la figure Figure 1.
5. Montez le frein sur l'adaptateur avec (4) vis $3/8 \times 3/4''$. Serrez les vis à un couple de 37 à 45 Nm.
6. Nettoyez soigneusement l'arbre du moteur de roue ainsi que la partie conique du moyeu de roue.
N'appliquez pas de produit antigrippant ni de graisse sur le moyeu ou l'arbre du moteur de roue.
7. Placez la clavette carrée neuve dans la fente prévue sur l'arbre du moteur de roue. Alignez le moyeu de roue avec la clavette carrée et glissez le moyeu sur l'arbre du moteur. Fixez le moyeu avec le contre-écrou. Serrez le contre-écrou à un couple de 549 à 671 Nm.

Important: L'usage d'un multiplicateur de couple et d'une clé dynamométrique standard

est déconseillé, mais peut éventuellement remplacer une clé dynamométrique d'une capacité de 678 Nm.

8. Si le moteur de roue ou l'hydrostat semblent présenter des dommages internes (par ex. métal ou débris dans le liquide hydraulique, perte de motricité ou problèmes de performance de motricité, etc.), des essais et des procédures de rinçage spécifiques doivent être effectués. Contactez votre distributeur local pour tout renseignement complémentaire.
9. Retirez les obturateurs ou les bouchons des conduites hydrauliques et des raccords débranchés.
10. Graissez et placez les joints toriques neufs sur les raccords hydrauliques du moteur. Branchez les conduites hydrauliques aux raccords de moteur de roue dans la même position que celle dans laquelle ils se trouvaient lors de la dépose.
11. Fixez la chape de câble de frein au levier actionneur de frein avec un axe de chape et une goupille fendue.
12. Posez le tambour de frein, la roue avant et le ressort d'extension sur la machine. Serrez les écrous de roue à un couple de 95 à 122 Nm.

Remarque: Sur les modèles 03670, 03680 et 03690 dont le numéro de série est antérieur à 270001500, et le modèle 03660 dont le numéro de série est antérieur à 280000000, le tambour de frein réf. 108-6980 doit être remplacé par un tambour de frein réf. 114-8864.

13. Répétez la procédure sur l'autre moteur de roue.
14. Posez les filtres hydrauliques neufs comme suit :
 - Nettoyez la surface autour du plan de montage du circuit de charge/filtre de direction (86–3010) et placez un bac de vidange sous le filtre.
 - Déposez le filtre.
 - Lubrifiez le joint du filtre de rechange avec de l'huile hydraulique propre.
 - Vérifiez la propreté de la surface de montage du filtre.
 - Installez le filtre à la main jusqu'à ce que le joint touche la surface de montage. Serrez-le ensuite d'un demi-tour supplémentaire.
 - Répétez la procédure sur le filtre du réservoir (94–2621).
 - Mettez le moteur en marche et laissez-le tourner environ deux minutes pour purger l'air du circuit.
 - Coupez le moteur et recherchez les fuites éventuelles

15. Contrôlez le niveau d'huile hydraulique et faites l'appoint au besoin.
16. Faites fonctionner la machine quelques minutes pour contrôler l'étanchéité de tous les raccords avant de poser les roues.
17. Contrôlez à nouveau le niveau d'huile hydraulique et faites l'appoint au besoin.
18. Retirez les chandelles et faites un essai de conduite de la machine pour contrôler ses performances.

Remarques:

Remarques:

Remarques:



Count on it.