



Kit motore delle ruote

Trattore Reelmaster 5210/5410/5510/5610

N° del modello 120-6275

N° del modello 120-6280

Form No. 3369-276 Rev B

Istruzioni di installazione

Importante: Le istruzioni per l'installazione del kit motore delle ruote descrivono lo smontaggio e l'installazione dei nuovi motori delle ruote, dei relativi componenti e dei filtri idraulici. In caso di danni ai componenti originali del circuito di trazione, è necessario eseguire le riparazioni supplementari e il lavaggio del sistema idraulico ad alta pressione prima di installare i nuovi motori delle ruote. Rivolgetevi al vostro distributore locale per ulteriori informazioni

Rimozione dei vecchi componenti (Fig. 1)

1. Parcheggiate la macchina su terreno pianeggiante, inserite il freno di stazionamento, abbassate gli elementi di taglio e spegnete il motore. Rimuovete la chiave dall'interruttore di accensione.

⚠ AVVERTENZA

Prima di eseguire il distacco o qualsiasi intervento sul sistema idraulico, eliminate la pressione dall'impianto. Spegnete il motore; abbassate o sostenete gli elementi di taglio.

Tenete corpo e mani lontano da perdite filiformi o da ugelli che eiettano fluido idraulico pressurizzato. Per verificare la presenza di eventuali perdite, utilizzate carta o cartone, non le mani. Il fluido idraulico che fuoriesce sotto pressione può avere una forza sufficiente da penetrare la pelle e causare gravi lesioni. Se il fluido penetra sotto la pelle è necessario farlo asportare entro poche ore da un medico che abbia dimestichezza con questo tipo di infortunio, poiché potrebbe insorgere la cancrena.

⚠ ATTENZIONE

In sede di sostituzione di accessori o per altri interventi, usate blocchi, paranchi e cavalletti idonei. Parcheggiate la macchina su terreno piano e solido, es. di cemento. Prima di sollevare la macchina togliete tutti gli accessori che possano interferire con il sollevamento sicuro e corretto della macchina stessa. Mettete sempre delle zeppe o dei blocchi sotto le ruote. Sostenete la macchina sollevata sui cavalletti o altri supporti idonei a reggere il carico. Se la macchina non è correttamente supportata, può spostarsi o cadere, e causare infortuni.

2. Rimuovete le ruote anteriori della macchina come segue:
 - Immobilizzate per mezzo di zeppe le ruote posteriori per impedire alla macchina di spostarsi.
 - Allentate i dadi a calotta sulle ruote anteriori.
 - Sollevate la macchina con un cavalletto fino a staccare la ruota da terra. Supportate la macchina con i cavalletti. Per le istruzioni di sollevamento, fate riferimento al manuale dell'operatore
 - Disinnestate il freno di stazionamento.
 - Rimuovete i dadi a calotta, la ruota e il tamburo dei freni dalla macchina.
3. Togliete la coppiglia e il perno con testa che fissano il perno del cavo del freno alla leva dell'attuatore del freno. Allontanate il perno del cavo del freno dalla leva dell'attuatore.
4. Allentate, ma non togliete completamente, il dado di bloccaggio che fissa il mozzo della ruota al relativo motore. Allentate il dado di bloccaggio di almeno due giri. In tal modo il mozzo non si sgancia al rilascio della rastremazione.

Nota: Le macchine con numero di serie 310000001 o superiore sono provviste anche di gruppi staffa/molla del freno. Prestate attenzione alla rimozione delle molle, in modo da non smarrirle o romperle.

Importante: NON colpite il mozzo della ruota, l'estrattore o il motore della ruota con un martello durante la rimozione o l'installazione

del mozzo della ruota. Il martellamento potrebbe danneggiare il motore stesso.

5. Utilizzate l'apposito estrattore (TOR6004) per allentare il mozzo della ruota dal relativo motore.
6. Rimuovete il dado di bloccaggio e il mozzo della ruota dall'albero motore.
7. Rimuovete le (4) viti che fissano il gruppo freno al relativo adattatore. Rimuovete il gruppo freno. Eliminate le viti.
8. Pulite accuratamente i raccordi e le estremità del tubo idraulico sul motore delle ruote per evitare la contaminazione dell'impianto idraulico.
9. Etichettate i raccordi idraulici sul motore delle ruote a scopo di montaggio.

10. Scollegate i tubi idraulici dai raccordi sui motori delle ruote. Drenate i tubi nell'apposito contenitore.
11. Posizionate coperchi o tappi di raccordi e tubi scollegati per evitare la contaminazione.
12. Sostenete ogni motore di ruota in modo che non cada.
13. Rimuovete i (4) dadi di bloccaggio che fissano l'adattatore del freno, il motore della ruota e la graffa della molla al telaio.
14. Rimuovete l'adattatore del freno, il motore della ruota e la graffa della molla del freno dalla macchina.
15. Annotate l'orientamento dei raccordi per semplificare l'installazione sui nuovi gruppi motore. Rimuovete i raccordi dal motore ed eliminate gli O-ring.

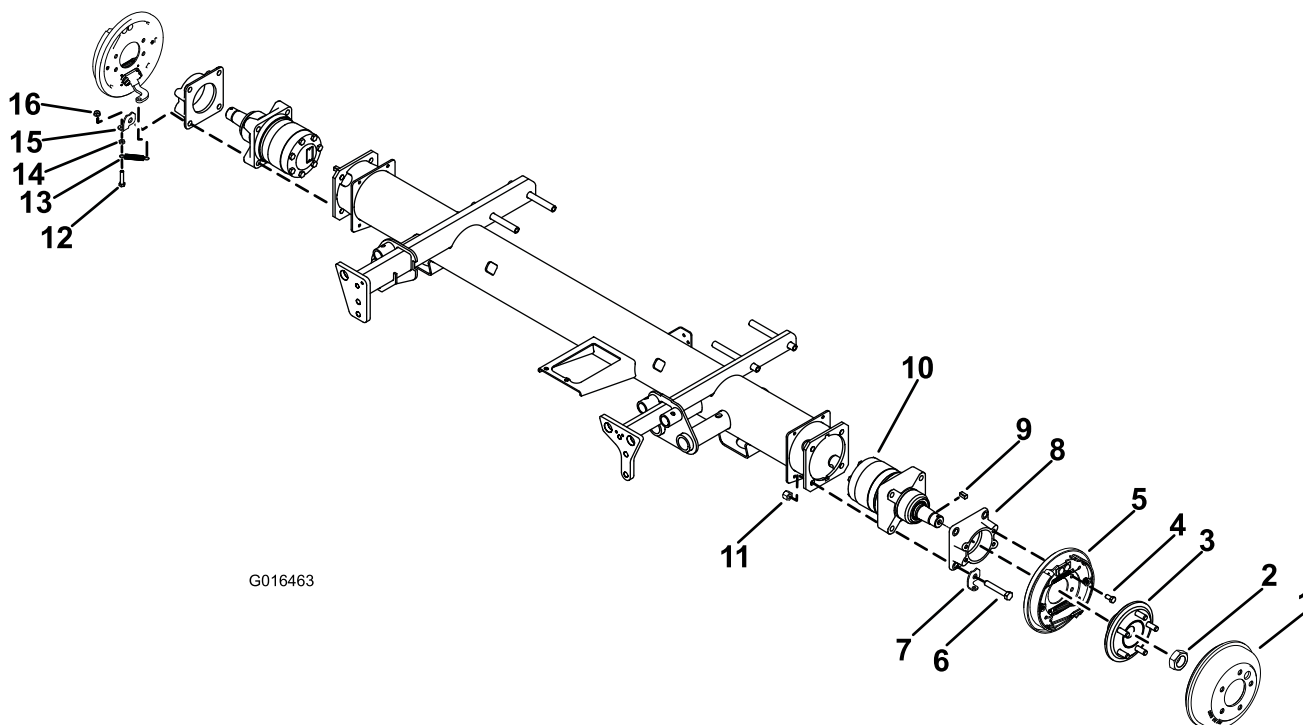


Figura 1

- | | | | |
|----------------------------|--|-----------------------------------|---|
| 1. Tamburo del freno | 5. Gruppo freno, sx | 9. Chiave quadrata | 13. Molla di prolunga |
| 2. Dado esagonale | 6. Vite, 1/2 x 3 poll. | 10. Motore della ruota, sx | 14. Controdado, 5/16 poll. |
| 3. Gruppo mozzo | 7. Graffa o staffa della molla del freno, sx | 11. Dado di bloccaggio, 1/2 poll. | 15. Graffa o staffa della molla del freno, dx |
| 4. Vite, 3/8 x 3/4 pollici | 8. Adattatore del freno | 12. Vite, 5/16 x 1-1/2 poll. | 16. Dado flangiato, 5/16 poll. |

Montaggio dei nuovi componenti (Fig. 1)

1. Lubrificate e installate i nuovi O-ring sui raccordi rimossi precedentemente dai motori delle ruote.
2. Installate i raccordi nelle porte del motore della ruota, orientandoli come annotato nel processo di rimozione.

Nota: Il motore della ruota sinistra è identificato da un punto giallo o da un anello collocato nell'albero del motore, illustrato in Figura 2.

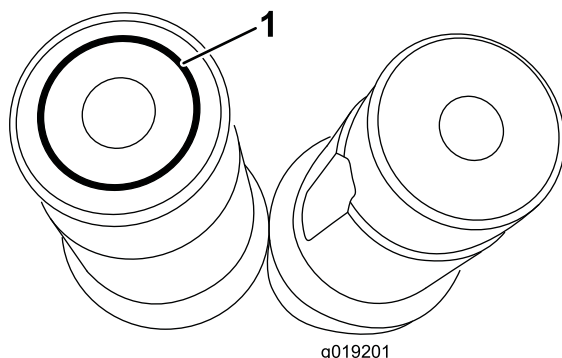


Figura 2

1. Anello collocato nell'albero

3. Posizionate il motore della ruota sul telaio. Montate la graffa della molla, l'adattatore del freno e il motore della ruota al telaio con (4) viti a testa cilindrica da 1/2 x 3 pollici.
4. Installate e serrate i (4) dadi di bloccaggio da 1/2 poll. sulle viti a testa cilindrica per fissare il motore, l'adattatore del freno e la graffa della molla al telaio. Serrate le viti a un valore compreso tra 91 e 113 N-m. Assicuratevi che la graffa della molla sia posizionata come mostrato in Figura 1.
5. Montate il gruppo freno sul relativo adattatore con (4) viti a testa cilindrica da 3/8 x 3/4 poll. Serrate le viti a testa cilindrica a un valore compreso tra 37 e 45 N-m.
6. Pulite accuratamente l'albero del motore della ruota e la rastremazione del mozzo della stessa. **Non applicate antigrippaggio o lubrificante sul mozzo o sull'albero del motore della ruota.**
7. Inserite la nuova chiave quadrata nella scanalatura dell'albero del motore della ruota. Allineate il mozzo della ruota con la chiave quadrata e fatelo scorrere sull'albero del motore. Fissate il mozzo con il dado di bloccaggio. Serrate il dado di bloccaggio ad un valore compreso tra 549 e 671 N-m.

Importante: Si sconsiglia di utilizzare un moltiplicatore di coppia con una chiave

dinamometrica, tuttavia un'alternativa possibile è rappresentata da una chiave dinamometrica da 678 N-m.

8. Qualora compaiano segni di danni all'idrostat o al motore interno della ruota (cioè metallo o scorie nel fluido idraulico, perdita di trazione o problemi di performance della trazione, ecc.), seguite procedure specifiche di lavaggio e prova. Rivolgetevi al vostro distributore locale per ulteriori informazioni.
 9. Rimuovete coperchi o tappi da raccordi e tubi idraulici scollegati.
 10. Lubrificate e posizionate i nuovi O-ring sui raccordi idraulici dei motori delle ruote. Installate i tubi idraulici sui raccordi dei motori delle ruote, posizionandoli come annotato nel processo di rimozione.
 11. Fissate il perno del cavo del freno alla leva dell'attuatore dello stesso con un perno con testa e coppiglia.
 12. Installate il tamburo del freno, la ruota anteriore e la molla di prolunga sulla macchina. Serrate i dadi a calotta a un valore compreso tra 95 e 122 Nm.
- Nota:** Sui modelli 03670, 03680 and 03690 con numeri di serie precedenti a 270001500 e sul modello 03660 con numero di serie precedente a 280000000, il tamburo del freno n. cat. 108-6980 deve essere sostituito con il tamburo n. cat. 114-8864.
13. Ripetete l'operazione sull'altro motore della ruota.
 14. Montate i nuovi filtri idraulici come segue:
 - Pulite l'area attorno alla zona di montaggio del circuito di ricarica/filtro dello sterzo (86-3010) e collocate una bacinella di spurgo sotto il filtro.
 - Togliete il filtro usato.
 - Lubrificate la guarnizione del nuovo filtro con olio idraulico pulito.
 - Verificate che l'area circostante il filtro sia pulita.
 - Montate a mano il filtro finché la guarnizione non tocca la superficie di appoggio, poi ruotatelo per un altro mezzo giro.
 - Ripetete l'operazione sul filtro del serbatoio (94-2621).
 - Avviate il motore e lasciatelo funzionare per due minuti circa, per spurgare l'aria dall'impianto.
 - Spegnete il motore e verificate che non ci siano fuoriuscite
 15. Controllate il livello dell'olio dell'impianto idraulico e rabboccate se necessario.

16. Testate la macchina per un breve periodo per rilevare eventuali fuoriuscite dai collegamenti prima di installare le ruote.
17. Ricontrollate il livello dell'olio dell'impianto idraulico e rabboccate se necessario.
18. Rimuovete i cavalletti metallici e testate la macchina per verificarne le prestazioni.

Note:

Note:

Note:



Count on it.