



Kit do motor das rodas

Unidade de tracção Reelmaster 5210/5410/5510/5610

Modelo nº 120-6275

Modelo nº 120-6280

Form No. 3369-280 Rev B

Instruções de instalação

Importante: As instruções de instalação do kit do motor das rodas abrange a remoção e instalação de novos motores das rodas, componentes dos motores das rodas e filtros hidráulicos. Se os componentes do circuito de tracção originais estiverem danificados, têm de ser realizadas as reparações adicionais e lavagem do sistema hidráulico a alta pressão antes de instalar os novos motores. Contacte o seu distribuidor local para mais informações.

Retirar os componentes antigos (Fig. 1)

1. Coloque a máquina numa superfície nivelada, engate o travão de mão, baixe as unidades de corte e desligue o motor. Retire a chave da ignição.

⚠ AVISO

Antes de desligar ou realizar qualquer trabalho no sistema hidráulico, alivie toda a pressão no sistema. Desligue o motor; baixe ou suporte todas as unidades de corte.

Afasto o corpo e as mãos de fugas ou bicos que projectem fluido hidráulico de alta pressão. Utilize papel ou cartão, para detectar fugas e não as suas mãos. O fluido hidráulico sob pressão pode penetrar na pele e provocar lesões graves. Se for derramado fluido para a pele, este deve ser removido cirurgicamente dentro de algumas horas por um médico que esteja familiarizado com este tipo de ferimento. O resultado de um ferimento destes pode ser gangrena.

⚠ CUIDADO

Quanto trocar acessórios, pneus ou efectuar outro tipo de manutenção, utilize os blocos, pontos ou apoios correctos. Verifique se a máquina está estacionada numa superfície estável e resistente, como um chão de betão. Antes de levantar a máquina, remova todos os atrelados que possam prejudicar uma elevação segura e correcta da máquina. Coloque calços ou bloqueie sempre as rodas. Utilize apoios ou outros dispositivos de suporte adequados para suportar a máquina elevada. Se a máquina não estiver apoiada correctamente, pode mover-se ou cair e ferir alguém.

2. Retire as rodas frontais da máquina da seguinte forma:
 - Calce os pneus de trás para evitar que a máquina se mova.
 - Desaperte as porcas de rodas nas rodas frontais.
 - Utilizando um macaco, eleve a máquina de forma a que a roda esteja levantada do chão. Suporte a máquina com macacos. Consulte o Manual do utilizador para obter as instruções de suporte adequadas.
 - Desactive o travão de estacionamento.
 - Retire as porcas das rodas e, em seguida, retire a roda e tambor dos travões da máquina.
3. Retire o contrapino e o pino de forquilha que prendem os cabos do travão na haste do pedal do travão. Posicione o cabo do travão afastado do pedal.
4. Desaperte, mas não remova na totalidade, a porca que prende o cubo da roda ao motor da roda. Desaperte a porca, no mínimo, duas voltas. Isto vai evitar que o cubo saia quando a tampa sai.

Nota: Máquinas com números de série 310000001 ou posteriores também têm montagens de mola de travão/suporte. Deve ser tido cuidado ao remover as molas de forma a que não se percam nem sejam eliminadas.

Importante: NÃO bata no cubo da roda, extractor e motor de roda com um martelo durante a remoção ou instalação do cubo da

roda. Martelar pode causar danos ao motor da roda.

5. Utilize um extractor adequado (TOR6004) para desapertar o cubo da roda do motor da roda.
6. Retire a porca de bloqueio e cubo da roda do veio do motor.
7. Remova os (4) parafusos que seguram o conjunto dos travões ao adaptador de travão. Retire o conjunto dos travões. Deite fora os parafusos.
8. Limpe cuidadosamente as extremidades e uniões dos tubos hidráulicos no motor da roda para evitar a contaminação do sistema hidráulico.
9. Rotule as ligações hidráulicas no motor da roda para efeitos de montagem.
10. Desligue os tubos hidráulicos das ligações nos motores das rodas. Deixe os tubos drenarem para um recipiente adequado.
11. Coloque tampas ou tampões nos tubos desligados e ligações para evitar contaminação.
12. Suporte cada motor das rodas para evitar que caiam.
13. Retire as (4) porcas de bloqueio que prendem o adaptador de travões, motor das rodas e clipe da mola à estrutura.
14. Retire o adaptador dos travões, motor das rodas e suporte da mola do travão da máquina.
15. Anote a orientação das ligações para simplificar a instalação dos novos conjuntos de motor. Retire as ligações do motor e elimine os anéis de retenção.

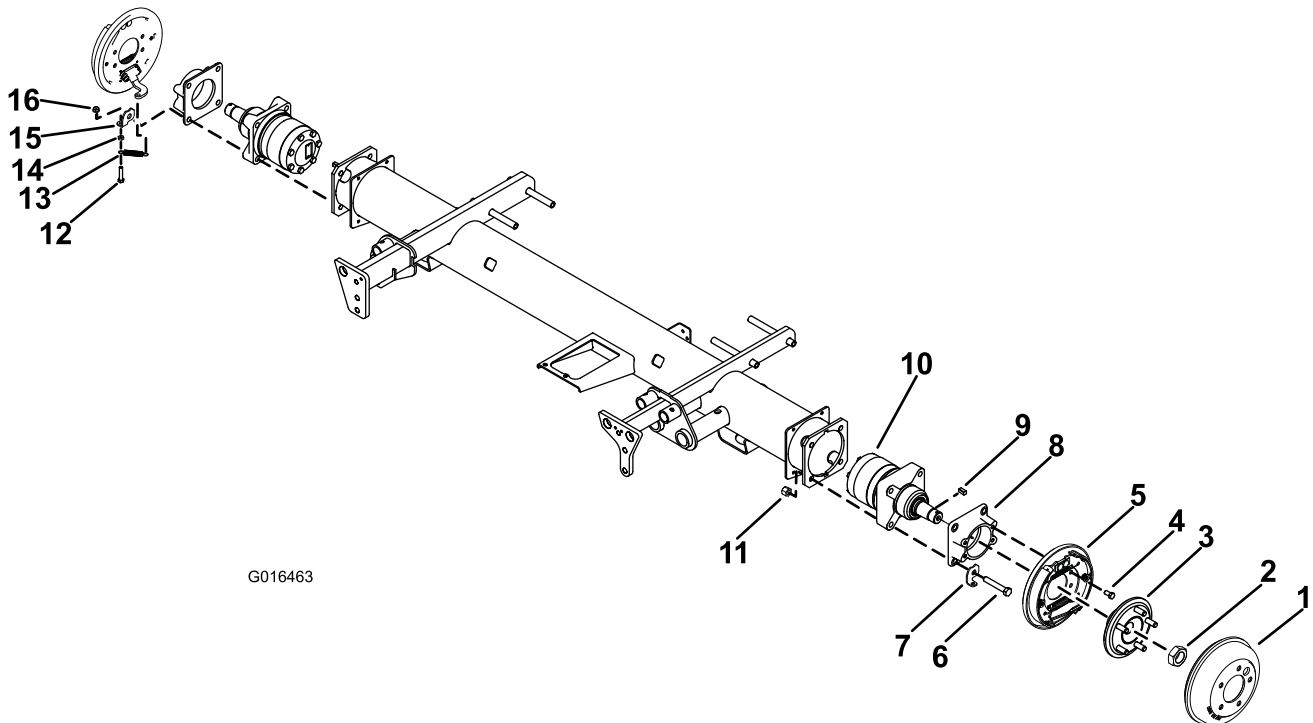


Figura 1

- | | | | |
|------------------------------|--|----------------------------------|--|
| 1. Tambor do travão | 5. Conjunto do travão, lado esquerdo | 9. Chave quadrada | 13. Mola de extensão |
| 2. Porca sextavada | 6. Parafuso, 3/2 x 1 polegadas | 10. Motor da roda, lado esquerdo | 14. Porca, 5/16 polegadas |
| 3. Montagem do cubo | 7. Suporte de mola do travão ou clipe da mola, lado esquerdo | 11. Porca de bloqueio, 1/2 pol. | 15. Suporte de mola do travão ou clipe da mola, lado direito |
| 4. Parafuso, 3/8- x 3/4 pol. | 8. Adaptador do travão | 12. Parafuso, 5/16 x 1-1/2 pol. | 16. Porca flangeada, 5/16 pol. |

Instalação dos novos componentes (Fig. 1)

1. Lubrifique e instale novos anéis de retenção nas ligações previamente removidas dos motores das rodas.
2. Instale as ligações nas portas dos motores das rodas, orientando-as como anotado no processo de remoção.

Nota: O motor da roda esquerdo está identificado com um ponto amarelo ou com um aro maquinado no veio do motor, como se mostra em Figura 2.

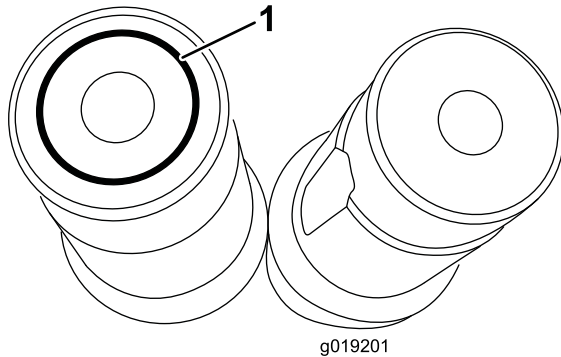


Figura 2

1. Aro maquinado no veio

3. Posicione o motor da roda na estrutura. Monte o clipe da mola, adaptador de travão e motor da roda na estrutura com (4) parafusos de 1/2 x 3 pol.
4. Instale e aperte as (4) porcas de bloqueio de 1/2 pol. nos parafusos para prender o motor, adaptador de travão e clipe de mola na estrutura. Aperte os parafusos com uma força de 91 a 113 Nm. Certifique-se de que o clipe de mola está posicionado como indicado na imagem Figura 1.
5. Monte o conjunto do travão no adaptador de travão com (4) parafusos 3/8 x 3/4 pol. Aperte os parafusos com uma força de 37 a 45 Nm.
6. Limpe cuidadosamente o veio do motor da roda e tampa do cubo da roda. **Não aplique produto anti-gripagem nem lubrificante no cubo nem no veio do motor da roda.**
7. Instale a nova chave quadrada na ranhura da chave do veio do motor da roda. Alinhe o cubo da roda com a chave quadrada e deslize o cubo da roda para o veio do motor. Prenda o cubo com a porca de bloqueio. Aperte a porca de bloqueio com uma força de 549 a 671 Nm.

Importante: Não se recomenda a utilização de um multiplicador de torque com uma chave dinamométrica normal, mas uma alternativa

possível é ter uma chave capaz de uma força de 678 N-m.

8. Se houver sinais de danos internos do motor da roda ou hidróstato (i.e. metal ou detritos no fluido hidráulico, perda de tracção ou problema de desempenho de tracção, etc.), têm de ser realizados testes específicos e lavagem. Contacte o seu distribuidor local para mais informações.
9. Retire as tampas ou tampões dos tubos hidráulicos desligados e respectivas ligações
10. Lubrifique e posicione os novos anéis de retenção nas ligações hidráulicas do motor da roda. Instale os tubos hidráulicos nas ligações do motor da roda posicionando-os como anotado no processo de remoção.
11. Prenda o grampo do cabo do travão à alavanca do pedal do travão com um contrapino tipo grampo e pino de segurança.
12. Instale o tambor do travão, roda da frente e mola de extensão na máquina. Aperte as porcas das rodas com 95 a 122 Nm.

Nota: Nos modelos 03670, 03680 e 03690 com números de série anteriores a 270001500 e modelo 03660 com números de série anteriores a 280000000, o tambor do travão, peça n.º 108-6980, tem de ser substituído pelo tambor do travão, peça n.º 114-8864.

13. Repita os passos no motor da roda oposta.
14. Instale os novos filtros hidráulicos da seguinte forma:
 - Limpe a área à volta do circuito de carga/filtro da direcção (86–3010 e coloque um recipiente de drenagem por baixo do filtro.
 - Retire o filtro.
 - Lubrifique o vedante do filtro novo com óleo hidráulico.
 - Certifique-se de que a zona de montagem do filtro se encontra limpa.
 - Monte o filtro manualmente até que a junta entre em contacto com a superfície de montagem, rodando em seguida o filtro mais 1/2 volta.
 - Repita o procedimento para o filtro do reservatório (94–2621).
 - Ligue o motor e deixe funcionar a máquina durante dois minutos para eliminar o ar do sistema.
 - Desligue o motor e verifique se existem fugas
15. Verifique o nível de óleo do sistema hidráulico e encha conforme necessário.

16. Faça uma operação de teste à máquina durante um breve período para verificar em todas as ligações se há fugas antes de colocar as rodas.
17. Volte a verificar o nível de óleo do sistema hidráulico e encha conforme necessário.
18. Retire os apoios e faça uma condução de teste da máquina para verificar o desempenho.

Notas:

Notas:

Notas:



Count on it.