



I ricambi possono essere ordinati presso un Distributore autorizzato o su www.shoptoro.com.

Introduzione

Questo tosaerba a lame rotanti con operatore a piedi è pensato per l'utilizzo da parte di privati. Il suo scopo è quello di tagliare l'erba di prati ben tenuti di complessi residenziali. Non è stato progettato per tagliare aree cespugliose o per impieghi in agricoltura.

Leggete attentamente queste informazioni al fine di utilizzare e mantenere correttamente il prodotto, e di evitare infortuni e danni. Voi siete responsabili del corretto utilizzo del prodotto, all'insegna della sicurezza.

Potete contattare direttamente Toro su www.Toro.com per avere informazioni su prodotti e accessori, ottenere assistenza nella ricerca di un rivenditore o registrare il vostro prodotto.

Per assistenza, ricambi originali Toro o ulteriori informazioni, rivolgetevi a un Distributore Toro autorizzato o a un Centro Assistenza Toro, e abbiate sempre a portata di mano il numero del modello e il numero di serie del prodotto. Figura 1 indica la posizione del numero del modello e del numero di serie sul prodotto.

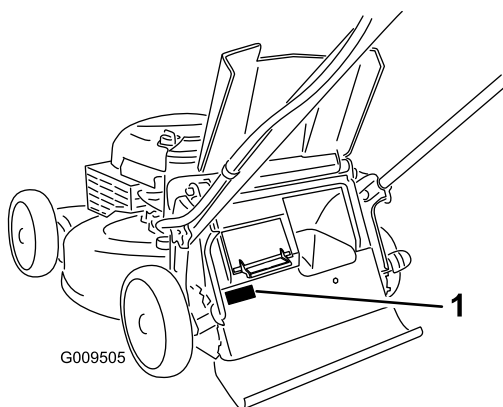


Figura 1

1. Targa del numero del modello e del numero di serie

Scrivete il numero del modello e il numero di serie nello spazio seguente:

N° del modello _____
N° di serie _____

Il sistema di avvertimento adottato dal presente manuale identifica i pericoli potenziali e riporta messaggi di sicurezza, identificati dal simbolo di avvertimento (Figura 2), che segnala un pericolo in grado di provocare infortuni gravi o la morte se non si osservano le precauzioni raccomandate.



Figura 2

1. Simbolo di avvertimento

Per evidenziare le informazioni vengono utilizzate due parole. **Importante** indica informazioni meccaniche di particolare importanza, e **Nota** evidenzia informazioni generali di particolare rilevanza.

Questo prodotto è conforme a tutte le direttive europee pertinenti. Vedere i dettagli nella Dichiarazione di Conformità (DICO) specifica del prodotto fornita a parte.

La potenza lorda del motore citata per alcuni modelli è stata determinata in laboratorio dal costruttore del motore, in conformità a SAE J1940. Al fine di ottemperare ai requisiti di sicurezza, emissioni e funzionamento, la potenza effettiva del motore di questa classe di tosaerba è significativamente inferiore.

Non alterate i comandi del motore né la velocità del regolatore; potreste creare rischi per la sicurezza con conseguenti lesioni alle persone.

Indice

Introduzione	1
Sicurezza generale del tosaerba	2
Pressione acustica	3
Potenza acustica	3
Vibrazione su mani-braccia	4
Adesivi di sicurezza e informativi	4
Preparazione	5
1 Montaggio delle barra di comando della lama	5
2 Montaggio della stegola	5
3 Riempimento del motore con olio	5
Quadro generale del prodotto	6
Specifiche	7



Funzionamento	7
Riempimento del serbatoio del carburante.....	7
Controllo del livello dell'olio motore.....	7
Regolazione dell'altezza di taglio	8
Avviamento del motore.....	8
Utilizzo della trazione automatica	9
Spegnimento del motore	9
Innesto della lama.....	9
Disinnesto della lama	10
Controllo della frizione del freno della lama.....	10
Riciclaggio dello sfalcio	10
Utilizzo del cesto di raccolta.....	10
Scarico laterale dello sfalcio.....	12
Suggerimenti	13
Manutenzione	14
Programma di manutenzione raccomandato	14
Preparazione per la manutenzione	14
Sostituzione del filtro dell'aria.....	15
Cambio dell'olio motore.....	15
Sostituzione della lama	16
Pulizia del carter della frizione del freno della lama.....	16
Regolazione del cavo della trazione automatica.....	17
Pulizia sotto la macchina.....	17
Rimessaggio	18
Preparazione del tosaerba per il rimessaggio	18
Piegarla della stegola	18
Rimozione del tosaerba dal rimessaggio	18

Sicurezza

L'errato utilizzo o manutenzione di questo tosaerba può causare infortuni. Limitate il rischio di infortuni attenendovi alle seguenti istruzioni di sicurezza.

Toro ha progettato e collaudato questo tosaerba per offrire un servizio ragionevolmente sicuro; tuttavia, la mancata osservanza delle seguenti istruzioni può provocare infortuni.

Per garantire la massima sicurezza, migliori prestazioni e familiarizzare con il prodotto, è essenziale che tutti gli operatori del tosaerba leggano attentamente e comprendano il contenuto di questo manuale prima ancora di avviare il motore. Fate sempre attenzione al simbolo di allarme (Figura 2), che indica Attenzione, Avvertenza o Pericolo – “norme di sicurezza.” Leggete e comprendete le istruzioni, perché si tratta della vostra sicurezza. Il mancato rispetto delle istruzioni può provocare infortuni.

Sicurezza generale del tosaerba

Le seguenti istruzioni sono un adattamento della norma EN 836.

Questa falciatrice è in grado di amputare mani e piedi, e scagliare oggetti. La mancata osservanza delle seguenti norme di sicurezza può provocare gravi infortuni ed anche la morte.

Addestramento

- Leggete attentamente le istruzioni. Prendete dimestichezza con i comandi e il corretto utilizzo delle apparecchiature.
- Non consentite mai l'uso del tosaerba a bambini o a persone che non abbiano perfetta conoscenza delle presenti istruzioni. Le normative locali possono imporre limiti all'età dell'operatore.
- Ricordate sempre che l'operatore o utilizzatore è responsabile di incidenti o pericoli occorsi ad altre persone o alla loro proprietà.
- Comprendete le spiegazioni di tutti i pittogrammi riportati sul tosaerba o nelle istruzioni.

Benzina

AVVERTENZA – La benzina è altamente infiammabile. Prendete le seguenti precauzioni.

- Conservate il carburante in apposite taniche.
- Eseguite sempre i rifornimenti all'aperto e non fumate durante l'operazione.
- Aggiungete il carburante prima di avviare il motore. Non togliete mai il tappo del serbatoio, né aggiungete benzina a motore acceso o caldo;
- Se versate inavvertitamente della benzina, non avviate il motore, ma allontanate il tosaerba dall'area interessata evitando di generare una fonte di accensione, finché i vapori di benzina non si saranno dissipati.
- Montate saldamente tutti i tappi del serbatoio carburante e della tanica.

Preparazione

- Indossate pantaloni lunghi e calzature robuste quando tosate. Non usate mai l'apparecchiatura a piedi nudi o in sandali.
- Ispezionate attentamente l'area in cui deve essere utilizzata l'apparecchiatura, e togliete tutte le pietre, rametti, ossi ed altri corpi estranei.
- Prima dell'uso controllate sempre a vista che le protezioni e i dispositivi di sicurezza, come deflettori e/o cesti di raccolta, siano montati e perfettamente funzionanti.
- Prima dell'uso controllate sempre a vista che le lame, i bulloni delle lame e il gruppo di taglio non siano usurati o danneggiati. Sostituite in serie lame e bulloni usurati o danneggiati, per mantenere il bilanciamento.

Avviamento

- Non inclinate il tosaerba quando avviate il motore, salvo quando deve essere inclinato per l'avviamento. In questo

caso non inclinatelo più del necessario, e sollevate soltanto il lato lontano dall'operatore.

- Avviate il motore con cautela, osservando le istruzioni e tenendo i piedi lontano dalla lama (o lame), non davanti al piano inclinato di scarico.

Funzionamento

- Non tosate in prossimità di altre persone, soprattutto bambini, o di animali da compagnia.
- Tosate solamente alla luce del giorno o con illuminazione artificiale adeguata.
- Prestate attenzione a fosse e ad altri pericoli nascosti.
- Non mettete le mani o i piedi vicino o sotto le parti rotanti. Restate sempre lontani dall'apertura di scarico.
- Non sollevate né trasportate il tosaerba se il motore è acceso.
- Prestate la massima attenzione quando fate marcia indietro o tirate verso di voi un tosaerba con operatore a piedi.
- Camminate, non correte.
- Pendenze:
 - Non tosate versanti molto scoscesi.
 - Prestate la massima attenzione sulle pendenze.
 - Tosate le pendenze con movimento laterale, mai verso l'alto e il basso, e invertite la direzione con la massima cautela sulle pendenze.
 - Procedete sempre con passo sicuro sulle pendenze.
- Rallentate sulle pendenze e sulle curve strette per evitare ribaltamenti e la perdita di controllo.
- Fermate la lama prima di inclinare il tosaerba per il trasferimento se dovete attraversare superfici non erbose, e per trasferirlo avanti e indietro dalla zona da tosare.
- Non azionate il motore in un locale chiuso in cui possano raccogliarsi i fumi tossici dell'ossido di carbonio.
- Spegnete il motore
 - ogni volta che lasciate il tosaerba incustodito;
 - prima del rifornimento di carburante;
 - prima di togliere il cesto di raccolta;
 - prima di regolare l'altezza, a meno che la regolazione non possa essere eseguita dalla postazione di guida.
- Spegnete il motore e staccate il cappellotto dalla candela:
 - prima di disintasare o rimuovere ostruzioni dal condotto di scarico;
 - prima di controllare, pulire o eseguire interventi sul tosaerba;
 - dopo aver colpito un corpo estraneo; ispezionate il tosaerba per rilevare eventuali danni, ed effettuate le riparazioni necessarie prima di riavviarlo e utilizzarlo;
 - se il tosaerba inizia a vibrare in modo anomalo (controllate immediatamente).

- I lampi possono causare lesioni gravi o morte. Se vedete lampi o udite tuoni vicini all'area in cui vi trovate, non utilizzate la macchina; cercate un riparo.
- Prestate attenzione al traffico quando attraversate o procedete nei pressi di una strada.

Manutenzione e rimessaggio

- Mantenete adeguatamente serrati tutti i dadi, i bulloni e le viti, per assicurarvi che l'apparecchiatura funzioni nelle migliori condizioni di sicurezza.
- Non usate lance ad alta pressione per la pulizia delle attrezzature sulla macchina.
- Non tenete le apparecchiature con benzina nel serbatoio o all'interno di edifici dove i vapori possano raggiungere fiamme libere o scintille.
- Lasciate raffreddare il motore prima del rimessaggio al chiuso.
- Per ridurre il rischio d'incendio, mantenete motore, marmitta di scarico, vano batteria e zona di conservazione della benzina esenti da erba, foglie ed eccessi di grasso.
- Controllate spesso i componenti del cesto di raccolta e la protezione di scarico, e all'occorrenza sostituiteli con parti raccomandate dal produttore.
- Sostituite le parti usurate o danneggiate, per motivi di sicurezza.
- Sostituite le marmitte di scarico difettose.
- Dovendo scaricare il serbatoio del carburante, eseguite l'operazione all'aperto.
- Non modificate la taratura del regolatore del motore e non fate superare al motore i regimi previsti. Il motore che funziona a velocità eccessiva può aumentare il rischio di infortuni.
- Durante la messa a punto del tosaerba fate attenzione a non intrappolare le dita tra le lame in movimento e le parti fisse del tosaerba.
- **Per garantire le massime prestazioni e sicurezza, utilizzate esclusivamente ricambi e accessori originali Toro. Non utilizzate parti o accessori che *possono andare*, in quanto potrebbero compromettere la sicurezza.**

Pressione acustica

Questa unità ha un livello di pressione acustica all'orecchio dell'operatore di 88 dBA, con un valore d'incertezza (K) di 1 dBA.

Il livello di pressione acustica è stato determinato in conformità con le procedure definite nella norma EN 836.

Potenza acustica

Questa unità ha un livello di potenza acustica garantito di 98 dBA, con un valore d'incertezza (K) di 1 dBA.

Il livello di potenza acustica è stato determinato in conformità con le procedure definite nella norma ISO 11094.

Livello di vibrazione misurato per la mano sinistra = 5.1 m/s

Valore d'incertezza (K) = 2.0 m/s²

I valori rilevati sono stati determinati in conformità con le procedure definite nella norma EN 836.

Vibrazione su mani-braccia

Livello di vibrazione misurato per la mano destra = 4.7 m/s

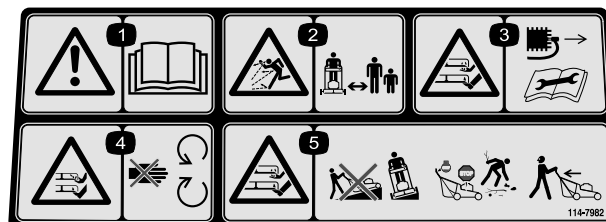
Adesivi di sicurezza e informativi

Importante: Gli adesivi di sicurezza o d'istruzione sono affissi nelle adiacenze di punti potenzialmente pericolosi. Sostituite gli adesivi danneggiati.



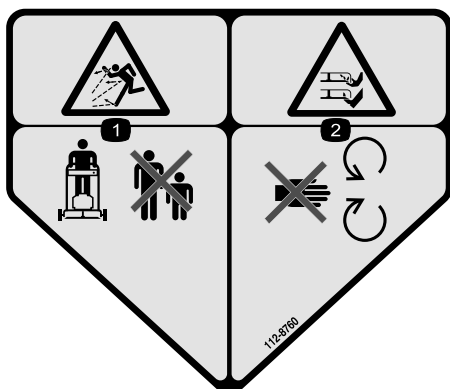
Marchio del costruttore

1. Indica che la lama è specificata come una parte realizzata dal produttore della macchina originale.



114-7982

1. Avvertenza – Leggete il *Manuale dell'operatore*.
2. Pericolo di lancio di oggetti – Tenete gli astanti a distanza di sicurezza dalla macchina.
3. Pericolo di ferite o smembramento di mani o piedi a causa della lama del tosaerba – Scollegate il cappello dalla candela e leggete le istruzioni prima di eseguire interventi di revisione o manutenzione.
4. Pericolo di ferite o smembramento di mano o piede causati dalla lama del tosaerba – Restate lontano dalle parti in movimento.
5. Pericolo di ferite o smembramento di mani o piedi per mezzo della lama del tosaerba – tosate trasversalmente alla pendenza, mai verso l'alto e il basso; spegnete il motore prima di lasciare la postazione di guida, e guardate dietro di voi prima di retrocedere.



112-8760

1. Pericolo di lancio di oggetti. Tenete gli astanti a distanza di sicurezza dalla macchina.
2. Ferita o smembramento di mano o piede. Non avvicinatevi alle parti in movimento.



112-8867

1. Blocco
2. Sblocco

Preparazione

Importante: Togliete il foglio di protezione di plastica che ricopre il motore, e gettatelo.

1

Montaggio della barra di comando della lama

Non occorrono parti

Procedura

Montate la barra di comando della lama nella sezione superiore della stegola (Figura 3).

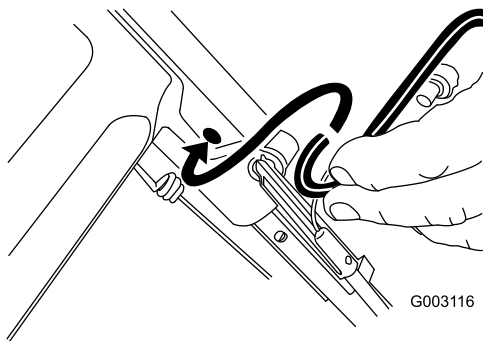


Figura 3

2

Montaggio della stegola

Non occorrono parti

Procedura

⚠ AVVERTENZA

L'incorretta apertura o chiusura della stegola può danneggiare i cavi e creare condizioni di utilizzo pericolose.

- Fate attenzione a non danneggiare i cavi quando aprite o piegate la stegola.
- Se un cavo è danneggiato, rivolgetevi ad un Centro Assistenza autorizzato.

1. Staccate le manopole della stegola dalla scocca della macchina (Figura 4).

Importante: Mentre montate la stegola, fate passare i cavi all'esterno delle sue manopole.

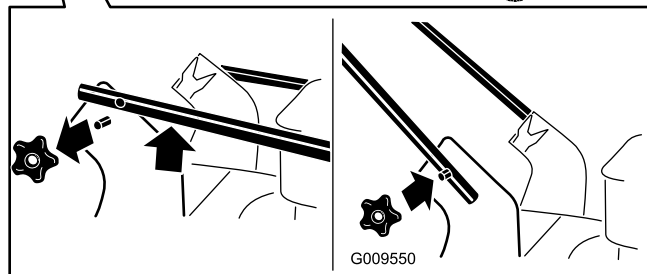
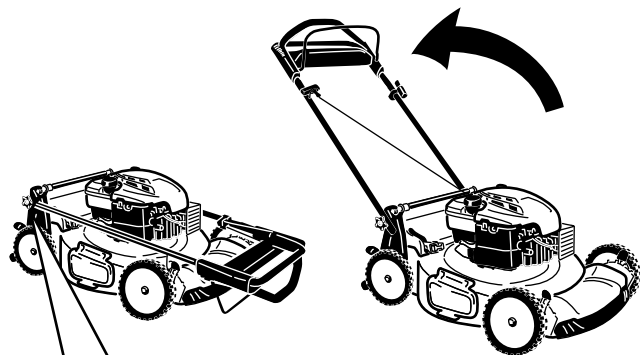


Figura 4

2. Spostate la stegola in posizione di guida.
3. Montate e serrate le manopole della stegola staccate al punto 1.

3

Riempimento del motore con olio

Non occorrono parti

Procedura

Importante: La macchina viene consegnata senza olio nel motore. Prima di avviare il motore riempite il carter con l'olio.

1. Portate la macchina su una superficie piana.
2. Rimuovete l'asta di livello (Figura 5) e versate nel tubo di riempimento una quantità d'olio pari a circa 3/4 della capacità del carter.

Nota: Riempimento massimo: 0,59 litri, tipo: olio detergente SAE 30 con classificazione API SF, SG, SH, SJ, SL o superiore.

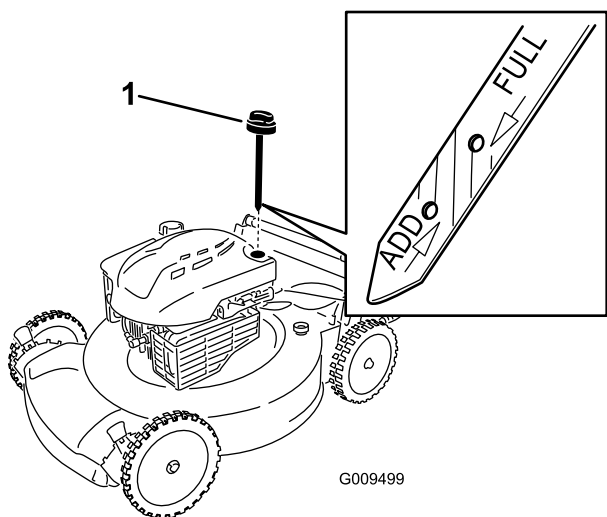


Figura 5

1. Asta di livello

3. Tergete l'asta con un panno pulito.
4. Inserite a fondo nel tubo di rifornimento l'asta di livello dell'olio.
5. Rimuovete l'asta di livello e controllate il livello dell'olio sulla stessa; vedere Figura 5.

- Se l'olio non raggiunge la tacca **Add** (aggiungi) sull'asta di livello, versate lentamente piccole quantità di olio nel tubo di riempimento, attendete 3 minuti e ripetete i passaggi da 3 a 5 finché il livello dell'olio non raggiunge la tacca **Full** (pieno).
- Se l'olio supera la tacca **Full** sull'asta di livello, drenate l'olio in eccesso fino a raggiungere la tacca **Full**. Per spurgare l'olio superfluo vedere Cambio dell'olio motore (pagina 15).

Importante: Non avviate il motore con il livello dell'olio troppo basso o troppo alto per evitare di danneggiarlo.

6. Inserite l'asta di livello nel tubo di riempimento dell'olio e chiudete saldamente.

Importante: Cambiate l'olio motore dopo le prime 5 ore di servizio, e in seguito ogni anno. Vedere Cambio dell'olio motore (pagina 15).

Quadro generale del prodotto

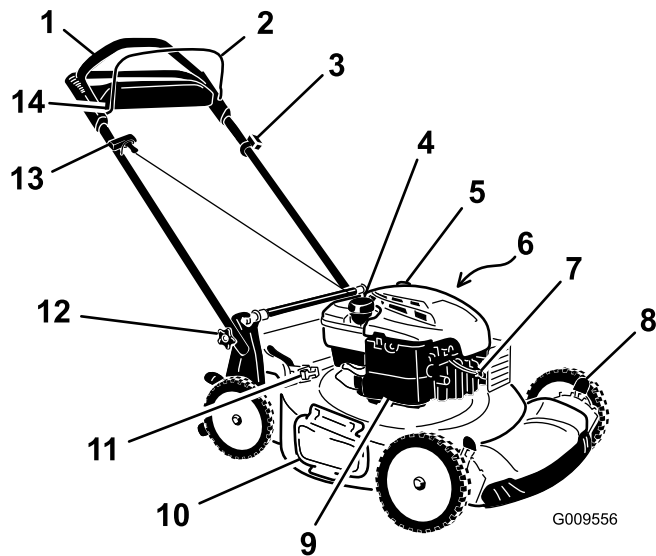


Figura 6

- | | |
|---------------------------------------|--|
| 1. Stegola | 8. Leva dell'altezza di taglio (4) |
| 2. Barra di comando della lama | 9. Filtro dell'aria |
| 3. Interruttore di accensione | 10. Deflettore di scarico laterale |
| 4. Tappo del serbatoio del carburante | 11. Leva Bag-on-demand |
| 5. Rifornimento olio/asta di livello | 12. Manopola della stegola (2) |
| 6. Foro di lavaggio (non illustrato) | 13. Maniglia dell'avviatore autoavvolgente |
| 7. Candela | 14. Dispositivo di bloccaggio della barra di comando |

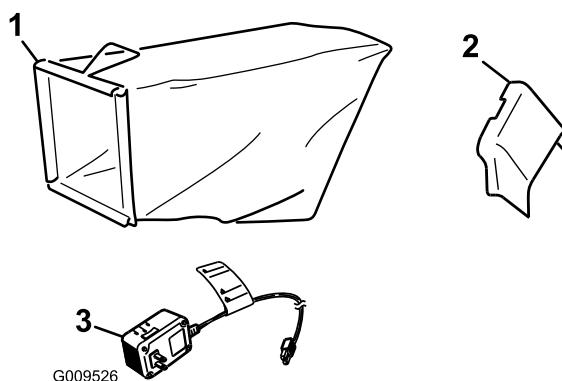


Figura 7

- | | |
|---------------------------------|---|
| 1. Cesto di raccolta | 3. Caricabatteria (solo modelli con avviamento elettrico) |
| 2. Condotto di scarico laterale | |

Specifiche

Modello	Peso	Lun- ghezza	Larghezza	Altezza
20958	41 kg	150 cm	58 cm	107 cm

Funzionamento

Riempimento del serbatoio del carburante

⚠ PERICOLO

La benzina è estremamente infiammabile ed esplosiva. Un incendio o un'esplosione a causa della benzina possono ustionare voi ed altre persone.

- Per impedire che una carica elettrostatica faccia incendiare la benzina, mettete la tanica e/o la macchina per terra prima del riempimento, mai in un veicolo o su un oggetto.
- Riempite il serbatoio all'aperto, a motore freddo. Tergete le perdite accidentali.
- Non maneggiate la benzina quando fumate, o nelle adiacenze di una fiamma libera o di scintille.
- Conservate la benzina in una tanica per carburante approvata, fuori dalla portata dei bambini.

Riempite il serbatoio del carburante con benzina normale fresca senza piombo, proveniente da una stazione di rifornimento di buona marca (Figura 8).

Nota: Non utilizzare mai metanolo, benzina contenente metanolo, o una miscela contenente più del 10% di etanolo, poiché si potrebbero causare danni al sistema di alimentazione. Non mescolate olio e benzina.

Importante: Per ridurre il rischio di avviamenti difficoltosi, versate nella benzina (conservata per non più di 30 giorni) uno stabilizzatore per carburante per l'intera stagione.

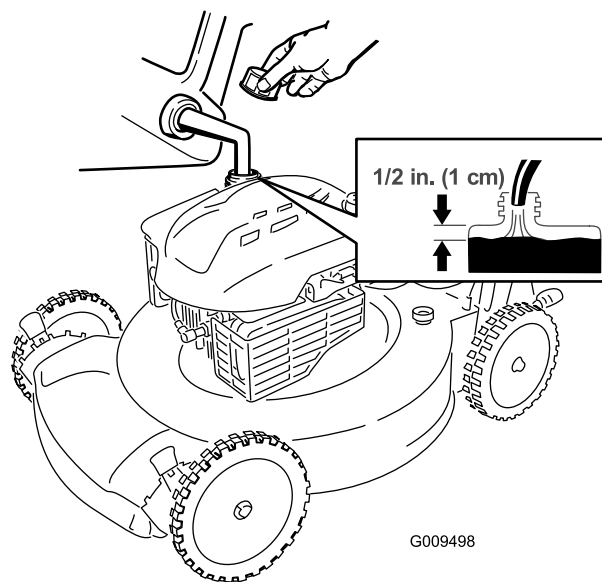


Figura 8

Controllo del livello dell'olio motore

Intervallo tra gli interventi tecnici: Prima di ogni utilizzo o quotidianamente

Nota: Riempimento massimo: 0,59 litri, tipo: olio detergente SAE 30 con classificazione API SF, SG, SH, SJ, SL o superiore.

1. Portate la macchina su una superficie pianeggiante.
2. Togliete l'asta di livello (Figura 9).

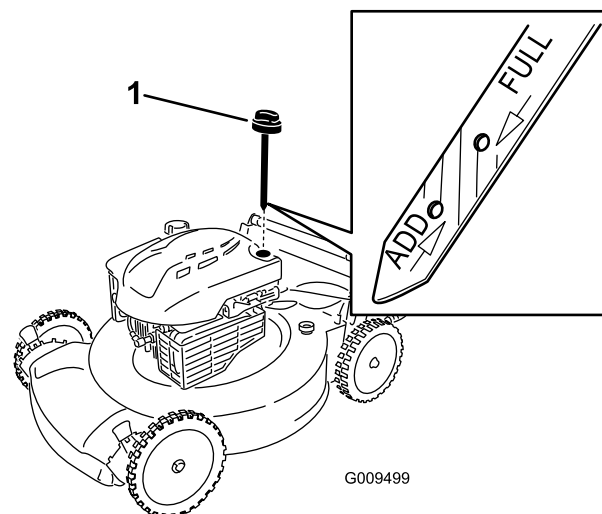


Figura 9

1. Asta di livello
3. Tergete l'asta con un panno pulito.
4. Inserite a fondo nel tubo di rifornimento l'asta di livello dell'olio.
5. Rimuovete l'asta di livello e controllate il livello dell'olio sulla stessa; vedere Figura 9.

- Se l'olio non raggiunge la tacca **Add** (aggiungi) sull'asta di livello, versate lentamente piccole quantità di olio nel tubo di riempimento, attendete 3 minuti e ripetete i passaggi da 3 a 5 finché il livello dell'olio non raggiunge la tacca **Full** (pieno).
- Se l'olio supera la tacca **Full** sull'asta di livello, drenate l'olio in eccesso fino a raggiungere la tacca **Full**. Per spurgare l'olio superfluo vedere Cambio dell'olio motore (pagina 15).

Importante: Non avviate il motore con il livello dell'olio troppo basso o troppo alto per evitare di danneggiarlo.

6. Inserite l'asta di livello nel tubo di riempimento dell'olio e chiudete saldamente.

Regolazione dell'altezza di taglio

⚠ AVVERTENZA

Mentre regolate l'altezza di taglio potreste toccare la lama in movimento e ferirvi gravemente.

- Spegnete il motore e attendete che tutte le parti in movimento si siano fermate.
- Non inserite le dita sotto la scocca mentre regolate l'altezza di taglio.

⚠ ATTENZIONE

Se il motore è stato acceso, il silenziatore sarà caldo e potrebbe provocarvi ustioni. Non avvicinatevi al silenziatore caldo.

Regolate l'altezza di taglio al livello desiderato. Impostate le ruote anteriori alla stessa altezza di quelle posteriori (Figura 10).

Nota: Per sollevare la macchina, spostate indietro le leve dell'altezza di taglio anteriori e in avanti le leve dell'altezza di taglio posteriori. Per abbassare la macchina, spostate in avanti le leve dell'altezza di taglio anteriori e indietro le leve dell'altezza di taglio posteriori.

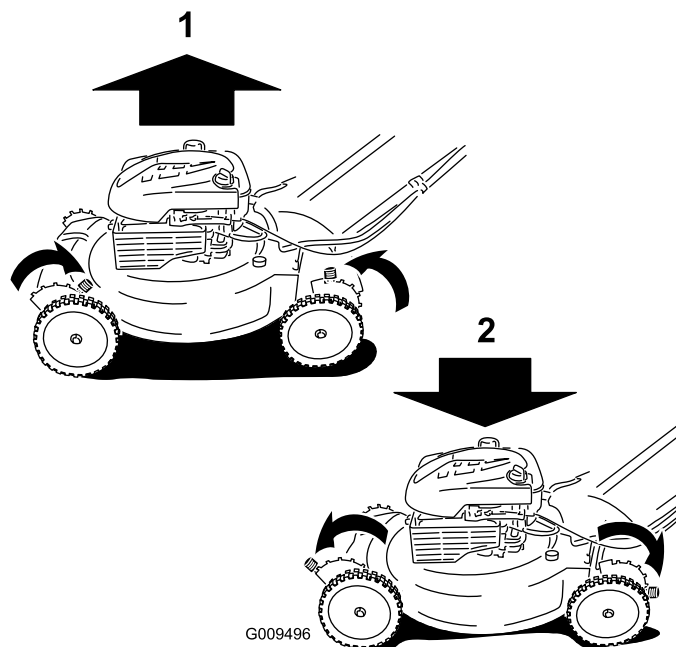


Figura 10

1. Sollevamento della macchina
2. Abbassamento della macchina

Nota: Altezze di taglio: 25 mm, 35 mm, 44 mm, 54 mm, 64 mm, 73 mm, 83 mm, 92 mm e 102 mm.

Avviamento del motore

1. Se sulla vostra macchina l'interruttore di accensione (Figura 11) è un commutatore (con entrambe le posizioni on "I" e off "Stop"), portatelo in posizione "I". Altrimenti passate al punto 2.

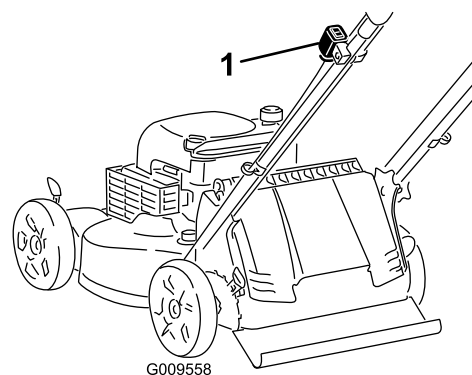


Figura 11

1. Interruttore di accensione
2. Tirate leggermente l'avviatore autoavvolgente fino ad avvertire una certa resistenza, quindi tiratelo con forza (Figura 12). Lasciate che il cordino si riavvolga nell'avviatore lentamente.

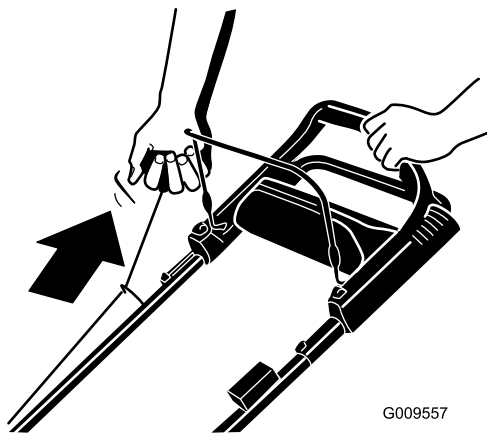


Figura 12

G009557

Nota: Se la macchina non si avvia dopo diversi tentativi, contattate un Centro Assistenza autorizzato.

Utilizzo della trazione automatica

Per azionare la trazione automatica, camminate tenendo le mani sulla sezione superiore della stegola e i gomiti vicino ai fianchi; la macchina terrà automaticamente il passo (Figura 13).

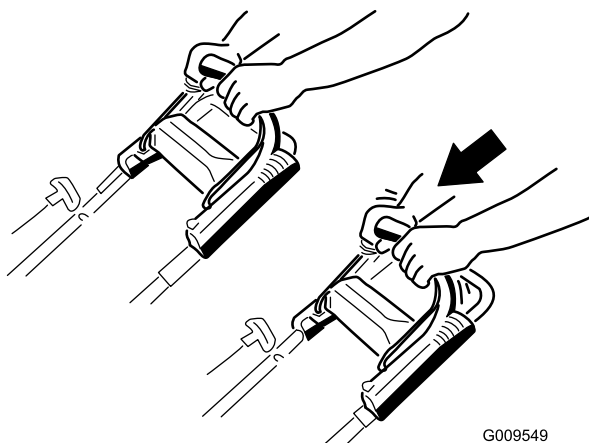


Figura 13

G009549

Nota: Se dovete fare retromarcia dopo l'utilizzo della trazione automatica ma la macchina non si sposta liberamente, arrestatevi, tenete le mani in posizione corretta e lasciate che la macchina proceda per qualche centimetro per disinserire la trazione. Potete anche tentare di arrivare alla maniglia in metallo che si trova appena sotto la sezione superiore della stegola e spingere la macchina per qualche centimetro. Se la macchina ancora non arretra facilmente, contattate un Distributore autorizzato.

Spegnimento del motore

Se sulla vostra macchina l'interruttore di accensione (Figura 14) è un commutatore (con entrambe le posizioni on "I" e off "Stop"), portatelo in posizione "Stop". Altrimenti, tenete premuto l'interruttore in posizione "Stop" finché il motore non si arresta.

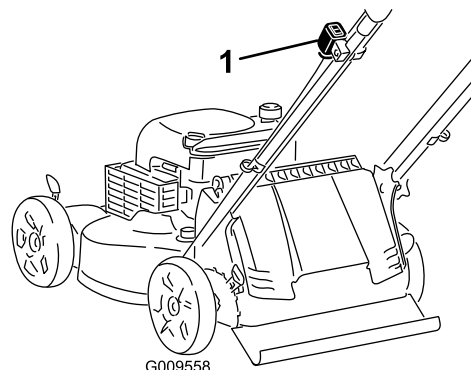


Figura 14

G009558

1. Interruttore di accensione

Innesto della lama

La lama non gira quando si avvia il motore. Per tosare dovete innestare la lama.

1. Tirate indietro il dispositivo di bloccaggio della barra di comando (Figura 15).

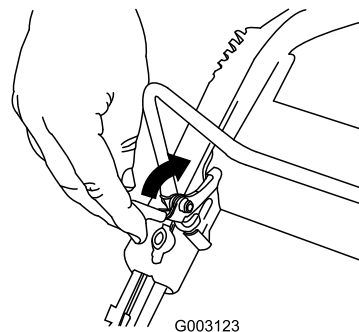


Figura 15

G003123

2. Tirate la barra di comando della lama verso la stegola (Figura 16).

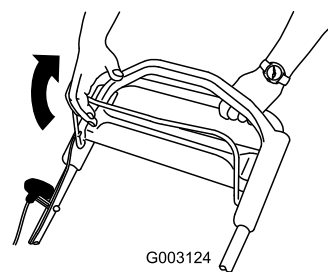


Figura 16

G003124

3. Tenete la barra di comando della lama contro la stegola (Figura 17).

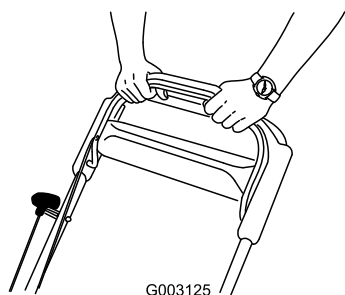


Figura 17

Disinnesto della lama

Rilasciate la barra di comando della lama (Figura 18).

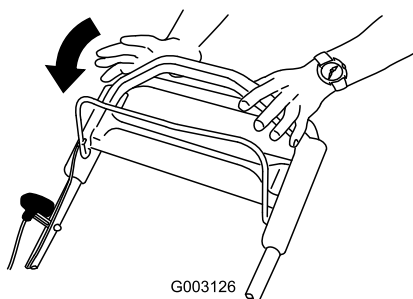


Figura 18

Importante: Quando rilasciate la barra di comando della lama, quest'ultima deve fermarsi entro tre secondi. Se non si dovesse fermare perfettamente, smettete immediatamente di usare la macchina e rivolgetevi ad un Distributore autorizzato.

Controllo della frizione del freno della lama

Controllate sempre la barra di comando della lama prima dell'uso per accertare che la frizione del freno della lama funzioni correttamente.

Utilizzo del cesto di raccolta

Intervallo tra gli interventi tecnici: Prima di ogni utilizzo o quotidianamente

Potete usare il cesto di raccolta per eseguire un'altra prova di verifica della frizione del freno della lama.

1. Montate il cesto di raccolta vuoto sulla macchina.
2. Avviare il motore.
3. Innestate la lama.

Nota: Se il cesto di raccolta inizia a gonfiarsi è segno che la lama è innestata e gira.

4. Rilasciate la barra di comando della lama.

Nota: Se il cesto di raccolta non si sgonfia immediatamente, la lama continua a girare. La frizione del freno della lama si può deteriorare, e se non viene riattata può essere pericolosa durante l'uso. Fate controllare e revisionare la macchina da un Distributore autorizzato.

5. Spegnete il motore e attendete che tutte le parti in movimento si siano fermate.

Utilizzo senza cesto di raccolta

1. Portate la macchina su una zona lastricata e priva di vento.
 2. Regolate tutte e quattro le ruote all'altezza di taglio di 83 mm.
 3. Prendete mezzo foglio di carta di giornale e arrotolatelo in una pallina del diametro di 76 mm circa, così che possa inserirsi sotto la scocca della macchina.
 4. Mettete la pallina di giornale davanti alla macchina, a una distanza di 13 cm.
 5. Avviare il motore.
 6. Innestate la lama.
 7. Rilasciate la barra di comando della lama.
 8. Spingete subito la macchina sopra la pallina di giornale.
 9. Spegnete il motore e attendete che tutte le parti in movimento si siano fermate.
 10. Andate davanti alla macchina e controllate la pallina di giornale.
- Nota:** Se la pallina di giornale non è andata sotto la macchina, ripetete le voci da 4 a 10.
11. Se la pallina di giornale si è aperta o è tagliuzzata, è segno che la lama non si è fermata correttamente, e che il tosaerba non può essere utilizzato con sicurezza. Rivolgetevi a un Centro Assistenza autorizzato.

Riciclaggio dello sfalcio

Il tosaerba viene spedito dalla fabbrica pronto per il riciclaggio dello sfalcio e delle foglie nel tappeto erboso.

Se il cesto di raccolta è montato sulla macchina e la leva di comando del cesto è in posizione di raccolta spostatela in posizione di riciclaggio; vedere Utilizzo della leva Bag-on-demand (pagina 11) prima di riciclare lo sfalcio. Se il condotto di scarico laterale è montato sul tosaerba, rimuovetelo; vedere Rimozione del condotto di scarico laterale (pagina 13) prima di riciclare lo sfalcio.

Utilizzo del cesto di raccolta

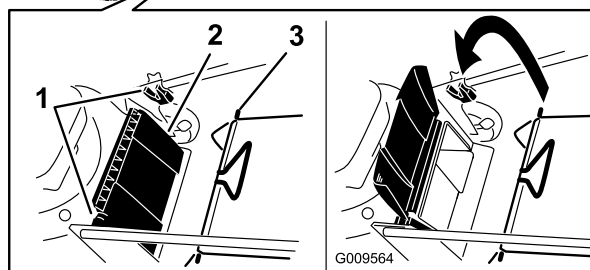
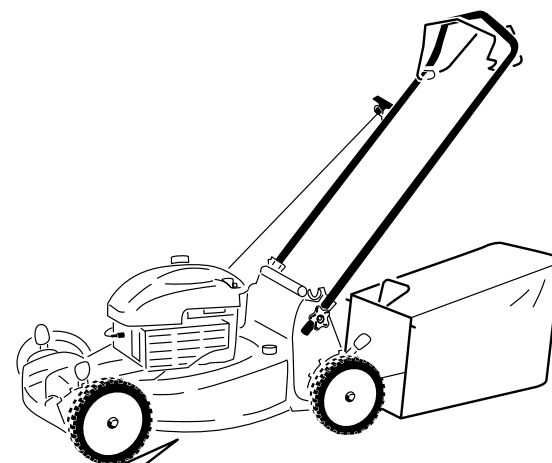
Utilizzate il cesto di raccolta quando desiderate raccogliere lo sfalcio e le foglie dal tappeto erboso.

⚠ AVVERTENZA

Non utilizzate il cesto di raccolta se è consumato, in quanto sassolini e simili corpi estranei possono essere scagliati verso l'operatore o gli astanti, e causare gravi ferite o anche la morte.

Controllate spesso le condizioni del cesto di raccolta. Se è danneggiato, montate un nuovo raccoglitore Toro di ricambio.

Se il condotto di scarico laterale è montato sul tosaerba, rimuovetelo; vedere Rimozione del condotto di scarico laterale (pagina 13) prima di raccogliere lo sfalcio. Se la leva di comando del cesto è in posizione di riciclaggio, spostatela in posizione di raccolta; vedere Utilizzo della leva Bag-on-demand (pagina 11).



⚠ AVVERTENZA

La lama è affilata, e può causare gravi ferite.

Prima di lasciare la postazione di guida, spegnete il motore e attendete che si siano fermate tutte le parti in movimento.

Montaggio del cesto di raccolta

1. Sollevare il deflettore posteriore e tenerlo sollevato (Figura 19).

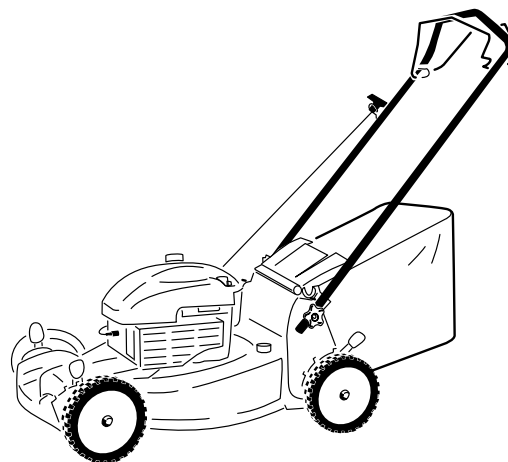


Figura 19

1. Tacche
2. Deflettore posteriore
3. Perno del cesto di raccolta (2)

2. Montate il cesto di raccolta, accertandovi che i suoi perni siano inseriti nelle tacche presenti sulla stegola (Figura 19).
3. Abbassate il deflettore posteriore.

Rimozione del cesto di raccolta

Per rimuovere il cesto invertite la sequenza precedente.

Utilizzo della leva Bag-on-demand

La funzionalità Raccolta su richiesta vi consente di raccogliere o riciclare lo sfalcio e le foglie con il cesto montato.

- Per raccogliere lo sfalcio e le foglie premete il pulsante che si trova sulla leva di comando del cesto e spostate in avanti la leva finché il pulsante non risale (Figura 20).

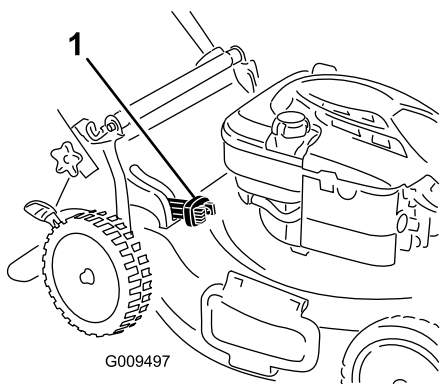


Figura 20

1. Leva Bag-on-demand (in posizione di raccolta)

- Per riciclare l'erba e lo sfalcio, premete il pulsante sulla leva e spostate indietro la leva fino a quando il pulsante non scatta.

Importante: Per un corretto funzionamento del sistema, eliminate tutto lo sfalcio e i detriti dallo sportello del sistema Bag-on-demand e dalla relativa apertura (Figura 21) prima di spostare la leva Bag-on-demand da una posizione all'altra.

⚠ AVVERTENZA

La lama è affilata, e può causare gravi ferite. Inoltre, non utilizzate la macchina quando il condotto di scarico posteriore è aperto, in quanto sassolini e simili corpi estranei possono essere scagliati verso l'operatore o gli astanti, e causare gravi ferite o anche la morte.

Spegnete il motore e attendete l'arresto di tutte le parti in movimento prima di pulire lo sportello del sistema Bag-on-demand e la relativa apertura.

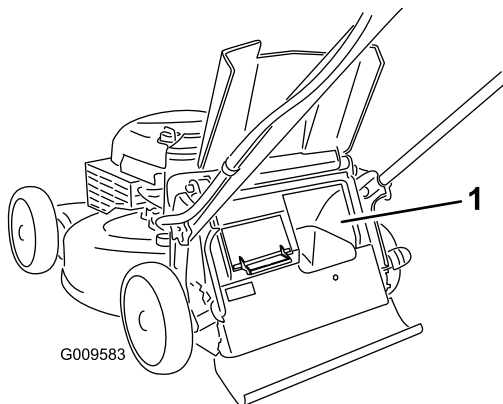


Figura 21

1. Pulite quest'area

Scarico laterale dello sfalcio

Utilizzate lo scarico laterale per la falciatura di erba molto alta.

Se il cesto di raccolta è montato sulla macchina e la leva di comando del cesto è in posizione di raccolta spostatela in posizione di riciclaggio; vedere Utilizzo della leva Bag-on-demand (pagina 11) prima di riciclare lo sfalcio.

⚠ AVVERTENZA

La lama è affilata, e può causare gravi ferite.

Prima di lasciare la postazione di guida, spegnete il motore e attendete che si siano fermate tutte le parti in movimento.

Montaggio del condotto di scarico laterale

Sollevate il deflettore laterale e montate il condotto di scarico laterale (Figura 22).



Figura 22

Rimozione del condotto di scarico laterale

Per rimuovere il condotto di scarico laterale, sollevate il deflettore laterale, rimuovete il condotto di scarico laterale e riabbassate il deflettore di scarico laterale.

Suggerimenti

Suggerimenti generali per la tosatura

- Sgombrate la zona da bacchette, sassi, fili, rami ed altri corpi estranei che possano essere colpiti dalla lama.

- Evitate di colpire oggetti solidi con la lama. Non tosate deliberatamente sopra un oggetto.
- Se il tosaerba colpisce un oggetto o vibra, spegnete immediatamente il motore, scollegate il cappello dalla candela e verificate se il tosaerba ha subito danni.
- Per ottenere prestazioni ottimali montate una nuova lama prima dell'inizio della stagione della tosatura.
- All'occorrenza sostituite la lama con una lama di ricambio Toro.

Falciatura dell'erba

- Falciate soltanto un terzo del filo d'erba per volta. Non falciate con impostazioni inferiori a 54 mm, a meno che l'erba non sia rada o nel tardo autunno, quando l'erba inizia a rallentare la crescita. Vedere Regolazione dell'altezza di taglio (pagina 8).
- Per falciare erba alta più di 15 cm, tosate prima all'altezza di taglio superiore camminando lentamente, quindi tosate di nuovo ad un'altezza inferiore per ottenere un tappeto erboso più attraente. Se l'erba è troppo alta, il tosaerba può intasarsi e arrestare il motore.
- Tosate soltanto erba o foglie asciutte. Erba e foglie bagnate tendono ad ammuccchiarsi sul tappeto erboso, e possono intasare il tosaerba o arrestare il motore.

▲ AVVERTENZA

Erba e foglie bagnate possono causare gravi ferite se dovete scivolare e toccare la lama. Tosate soltanto quando è asciutto.

- In condizioni di particolare siccità prestate attenzione al rischio di incendio, seguite le relative avvertenze locali e mantenete la macchina libera da erba secca e scarti di foglie.
- Alternate la direzione di tosatura, per contribuire a disperdere lo sfalcio sul tappeto erboso ed ottenere una fertilizzazione uniforme.
- Se l'aspetto del tappeto erboso tosato non è soddisfacente, provate uno dei seguenti:
 - sostituite la lama o fatela affilare
 - Camminate più lentamente mentre tosate.
 - Alzate l'altezza di taglio del tosaerba.
 - Tosate l'erba più di frequente
 - Sovrapponete le passate, anziché falciare un'intera andana ad ogni passata
 - Impostate l'altezza di taglio delle ruote anteriori su una tacca inferiore rispetto alle ruote posteriori. Ad esempio, impostate le ruote anteriori a 54 mm e quelle posteriori a 64 mm.

Sminuzzare le foglie

- Dopo la tosatura del tappeto erboso, almeno metà di esso deve essere visibile attraverso le foglie. All'occorrenza, effettuate più passate sulle foglie.

- Se il tappeto erboso è coperto da più di 13 cm di foglie, alzate di una o due tacche l'altezza di taglio anteriore rispetto alla posteriore.
- Se il tosaerba non sminuzza finemente le foglie, rallentate la velocità di tosatura.

Manutenzione

Nota: Stabilite i lati sinistro e destro della macchina dalla normale posizione di guida.

Programma di manutenzione raccomandato

Cadenza di manutenzione	Procedura di manutenzione
Dopo le prime 5 ore	<ul style="list-style-type: none"> • Cambiate l'olio motore.
Prima di ogni utilizzo o quotidianamente	<ul style="list-style-type: none"> • Controllate il livello dell'olio motore. • Il motore deve fermarsi entro tre secondi dal rilascio della barra di comando della lama. • Verificate il funzionamento della frizione del freno della lama. • Togliete sfalcio e morchia dal sottoscocca della macchina.
Ogni 25 ore	<ul style="list-style-type: none"> • Sostituite il filtro dell'aria (più sovente in ambienti polverosi). • Pulite il carter della frizione del freno della lama.
Prima del rimessaggio	<ul style="list-style-type: none"> • Svotate il serbatoio del carburante prima di effettuare le riparazioni, come indicato, e prima del rimessaggio annuale.
Ogni anno	<ul style="list-style-type: none"> • Cambiate l'olio motore. • Sostituite la lama o fatela affilare (più spesso se il tagliente si smussa rapidamente). • Pulite il sistema di raffreddamento dell'aria; la pulizia va effettuata più sovente se si opera in ambienti polverosi. Consultate il Manuale d'uso del motore. • Per ulteriori interventi di manutenzione annuali si rimanda al Manuale d'uso del motore.

Importante: Per ulteriori interventi di manutenzione si rimanda al manuale per l'uso del motore.

Nota: I ricambi possono essere ordinati presso un Distributore autorizzato (visitare il sito www.toro.com per trovare il distributore più vicino a voi) o su www.shoptoro.com.

Preparazione per la manutenzione

1. Spegnete il motore e attendete che tutte le parti in movimento si siano fermate.
2. Staccate il cappello dalla candela (Figura 23) prima di eseguire interventi di manutenzione.

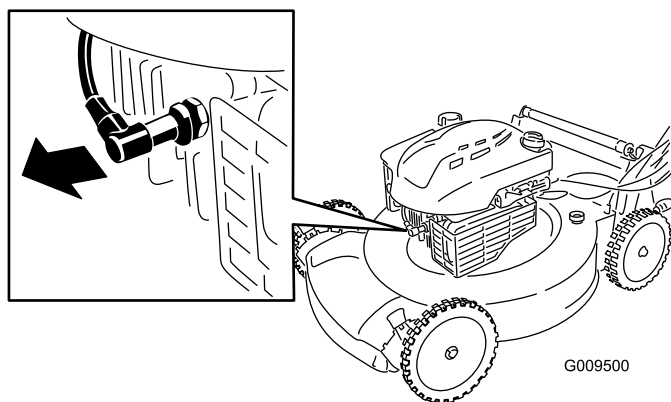


Figura 23

3. Al termine dell'intervento di manutenzione ricollegate il cappello alla candela.

Importante: Prima di inclinare la macchina per il cambio dell'olio o la sostituzione della lama, utilizzatela finché il serbatoio del carburante non

sarà completamente vuoto. Nel caso dobbiate inclinare la macchina prima di restare senza benzina, rimuovete il carburante dal serbatoio mediante una pompa carburante manuale. Inclinate sempre la macchina sul fianco, con il filtro dell'aria in alto.

▲ AVVERTENZA

Inclinando la macchina potreste fare fuoriuscire il carburante. La benzina è infiammabile, esplosiva e può causare incidenti.

Fate girare il motore finché non è vuoto, o togliete la benzina con una pompa a mano; non travasatela mai per mezzo di un sifone.

Sostituzione del filtro dell'aria

Intervallo tra gli interventi tecnici: Ogni 25 ore

1. Aprite il coperchio del filtro dell'aria con un cacciavite (Figura 24).

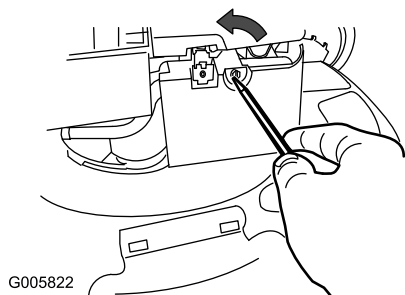


Figura 24

2. Sostituite il filtro dell'aria (Figura 25).

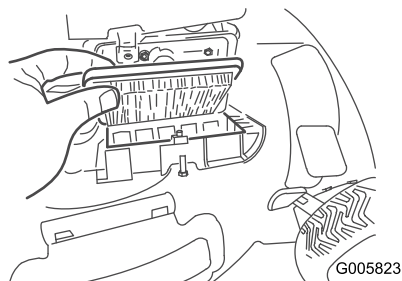


Figura 25

3. Montate il coperchio.

Cambio dell'olio motore

Intervallo tra gli interventi tecnici: Dopo le prime 5 ore

Ogni anno

Nota: Riempimento massimo: 0,59 litri, tipo: olio detergente SAE 30 con classificazione API SF, SG, SH, SJ, SL o superiore.

1. Portate la macchina su una superficie piana.
2. Assicuratevi che il carburante nel serbatoio sia scarso o del tutto assente, così che non si versi all'esterno quando inclinate il tosaerba su un lato.
3. Fate girare il motore per alcuni minuti prima di cambiare l'olio, per riscaldarlo.

Nota: L'olio caldo fluisce meglio e trasporta una maggiore quantità di sostanze inquinanti.

4. Scollegate il cappello dalla candela; vedere Preparazione per la manutenzione (pagina 14).
5. Collocate una bacinella di spurgo accanto alla macchina dal lato più prossimo al tubo di riempimento dell'olio.
6. Rimuovete l'asta di livello dal tubo di riempimento dell'olio (Figura 26).

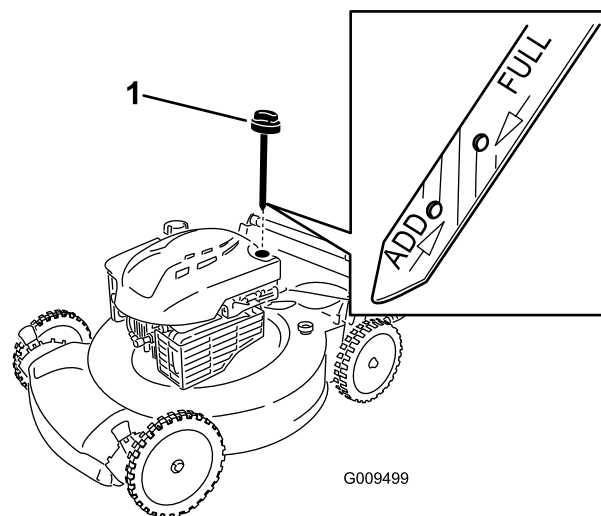


Figura 26

1. Asta di livello

7. Inclinate la macchina sul fianco, con il tubo di riempimento dell'olio in basso, per vuotare l'olio usato attraverso il tubo di riempimento in una bacinella di spurgo (Figura 27).

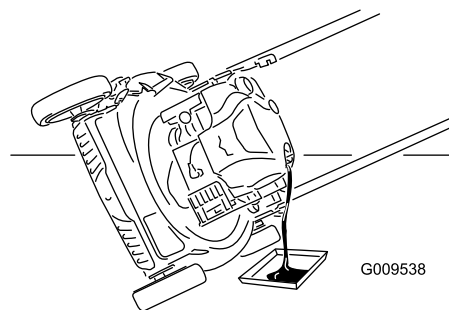


Figura 27

8. Dopo avere fatto defluire l'olio usato, riportate la macchina in posizione operativa.
9. Versate una quantità d'olio pari a circa 3/4 della capacità del carter.

Nota: Riempimento massimo: 0,59 litri, tipo: olio detergente SAE 30 con classificazione API SF, SG, SH, SJ, SL o superiore.

10. Attendete 3 minuti che l'olio si stabilizzi.
11. Tergete l'asta con un panno pulito.
12. Inserite a fondo nel tubo di rifornimento l'asta di livello dell'olio.
13. Rimuovete l'asta di livello e controllate il livello dell'olio sull'asta.
 - Se l'olio non raggiunge la tacca **Add** (aggiungi) sull'asta di livello, versate lentamente piccole quantità di olio nel tubo di riempimento, attendete 3 minuti e ripetete i passaggi da 11 a 13 finché il livello dell'olio non raggiunge la tacca **Full** (pieno).
 - Se l'olio supera la tacca **Full** sull'asta di livello, drenate l'olio in eccesso fino a raggiungere la tacca **Full**.

Importante: Non avviate il motore con il livello dell'olio troppo basso o troppo alto per evitare di danneggiarlo.

14. Inserite l'asta di livello nel tubo di riempimento dell'olio e chiudete saldamente.
15. Consegnate l'olio usato al centro di raccolta più vicino.

Sostituzione della lama

Intervallo tra gli interventi tecnici: Ogni anno

Importante: Per il corretto montaggio della lama dovete usare una chiave dinamometrica. Se non disponete di una chiave dinamometrica o avete dubbi sull'esecuzione di questa operazione, contattate un Centro Assistenza autorizzato.

Controllate la lama ogni volta che rimanete senza benzina. Se la lama è danneggiata, sostituirla immediatamente. Se il tagliente è smussato o scheggiato, fatelo affilare e livellare, oppure sostituite la lama.

⚠ AVVERTENZA

La lama è affilata, e può causare gravi ferite.

Indossate i guanti per eseguire la manutenzione della lama.

1. Vedere Preparazione alla manutenzione.
2. Inclinate la macchina sul fianco, con il filtro dell'aria in alto.
3. Togliete i due dadi della lama ed il rinforzo (Figura 28).

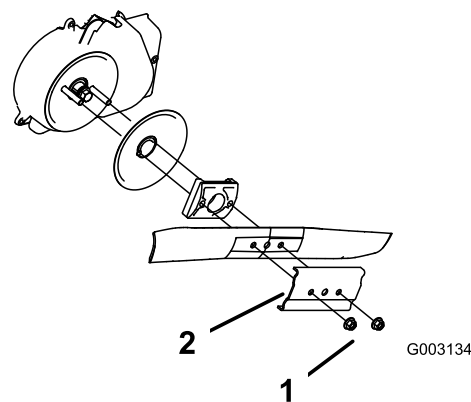


Figura 28

1. Dadi della lama
2. Rinforzo

4. Togliete la lama (Figura 28).
5. Montate la lama nuova (Figura 28).
6. Montate il rinforzo con i due dadi della lama rimossi al punto 3.

Nota: Serrate i dadi della lama tra 20 e 37 Nm.

Pulizia del carter della frizione del freno della lama

Intervallo tra gli interventi tecnici: Ogni 25 ore

Pulite ogni anno il carter della frizione del freno della lama per impedire che la lama si fermi mentre tostate.

1. Vedere Preparazione alla manutenzione.
2. Inclinate la macchina sul fianco, con il filtro dell'aria in alto.
3. Togliete i due dadi della lama ed il rinforzo (Figura 29).

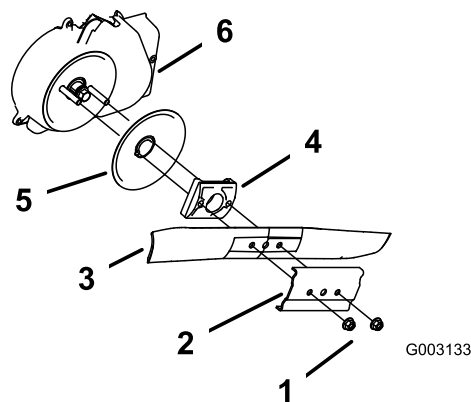


Figura 29

1. Dadi della lama
2. Rinforzo
3. Lama
4. Giralama
5. Disco antistrappo
6. Carter della frizione del freno della lama

4. Togliete la lama (Figura 29).
5. Togliete il giralama e il disco antistrappo (Figura 29).

6. Pulite il carter della frizione del freno della lama (Figura 29).
7. Spazzolate o soffiare via i detriti dall'interno del carter e attorno ai componenti.
8. Montate il carter della frizione del freno della lama rimosso in precedenza.
9. Montate il giralama e il disco antistrappo tolti in precedenza.
10. Montate la lama ed il rinforzo con i due dadi della lama rimossi al punto (Figura 29).

Nota: Serrate i dadi della lama tra 20 e 37 Nm.

Regolazione del cavo della trazione automatica

Ogni volta che installate un nuovo cavo della trazione automatica o se la trazione non è regolata, regolare il cavo della trazione automatica.

1. Allentate il dado del supporto cavo (Figura 30).

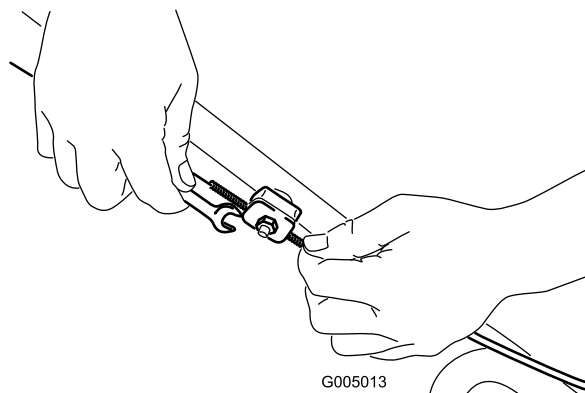


Figura 30

Questa figura è semplificata per motivi di chiarezza.

2. Abbassate la guaina del cavo (verso la macchina) fino a tendere il cavo (Figura 31).

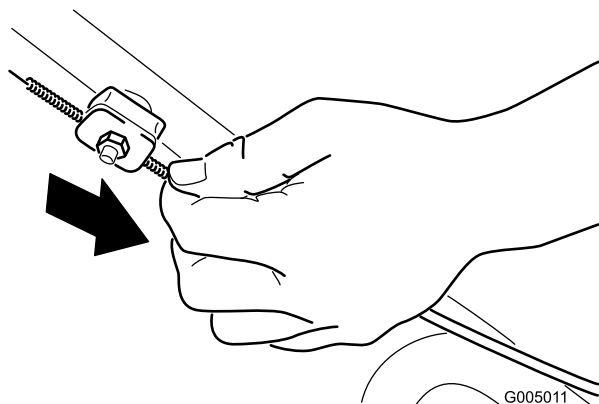


Figura 31

3. Serrate il dado sul supporto cavo.

Pulizia sotto la macchina

Intervallo tra gli interventi tecnici: Prima di ogni utilizzo o quotidianamente

⚠ AVVERTENZA

La macchina può spostare del materiale dal sottoscocca.

- Usate occhiali di sicurezza.
- Quando il motore è acceso, rimanete in posizione di servizio (dietro la stegola).
- Non consentite ad alcuno di avvicinarsi alla zona di lavoro.

Per ottenere i migliori risultati, pulite la macchina subito dopo aver terminato il lavoro.

1. Abbassate la macchina all'altezza di taglio minima; vedere Regolazione dell'altezza di taglio (pagina 8).
2. Portate la macchina su una superficie lastricata e pianeggiante.
3. Lavate l'area sotto il deflettore posteriore, attraverso la quale lo sfalcio viene trasferito dalla scocca al cesto di raccolta.

Nota: Lavate l'area con la leva Bag-on-demand sia in posizione completamente avanzata che in posizione completamente arretrata.

4. Collegate una canna da giardino al rubinetto dell'acqua ed al foro di lavaggio sulla scocca della macchina (Figura 32).

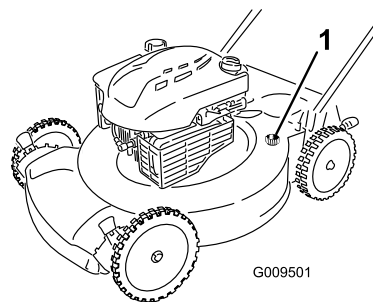


Figura 32

1. Foro di lavaggio

5. Aprite il rubinetto.
6. Avviate il motore e lasciatelo girare fin quando l'erba tagliata smette di uscire dal sottoscocca.
7. Spegnete il motore.
8. Chiudete il rubinetto dell'acqua e scollegate la canna dalla macchina.
9. Avviate il motore per alcuni minuti per asciugare la scocca ed impedire che arrugginisca.
10. Lasciate raffreddare il motore prima del rimessaggio della macchina in un ambiente chiuso.

Rimessaggio

Riponete la macchina in un luogo fresco, pulito e asciutto.

Preparazione del tosaerba per il rimessaggio

⚠ AVVERTENZA

I vapori di benzina possono esplodere.

- Non conservate la benzina per più di 30 giorni.
- Non riponete la macchina in un ambiente chiuso vicino a fiamme libere.
- Fate raffreddare il motore prima del rimessaggio.

1. L'ultima volta che fate il pieno, prima del rimessaggio, versate lo stabilizzatore nel carburante, come indicato nelle istruzioni del costruttore del motore.
2. Smaltite ecologicamente il carburante non utilizzato. Riciclatelo in ottemperanza alle norme locali, oppure utilizzatelo nella vostra automobile.

Nota: Il carburante stantio nel serbatoio è la causa principale delle difficoltà di avviamento. Non conservate il carburante senza stabilizzatore per più di 30 giorni, o il carburante stabilizzato per più di 90 giorni.

3. Lasciate accesa la macchina finché il motore non si ferma per mancanza di carburante.
4. Avviare nuovamente il motore.
5. Lasciate che il motore giri finché non si ferma. Quando non si accende più, il motore è asciutto abbastanza.
6. Scollegate il cappellotto dalla candela.
7. Togliete la candela, aggiungete 30 ml di olio nel foro della candela e tirate più volte, lentamente, il cavo di avviamento per distribuire l'olio nel cilindro, al fine di impedire che quest'ultimo si corroda durante la stagione morta.
8. Montate la candela senza stringerla.
9. Serrate tutti i dadi, i bulloni e le viti.

Piegatura della stegola

⚠ AVVERTENZA

L'incorretta apertura o chiusura della stegola può danneggiare i cavi e creare condizioni di utilizzo pericolose.

- Fate attenzione a non danneggiare i cavi quando aprite o piegate la stegola.
- Se un cavo è danneggiato, rivolgetevi ad un Centro Assistenza autorizzato.

1. Allentare le manopole della stegola finché non è possibile muovere liberamente la stegola superiore.
2. Piegate la stegola superiore in avanti come mostrato in figura Figura 33.

Importante: Mentre piegate la stegola, fate passare i cavi all'esterno delle sue manopole.

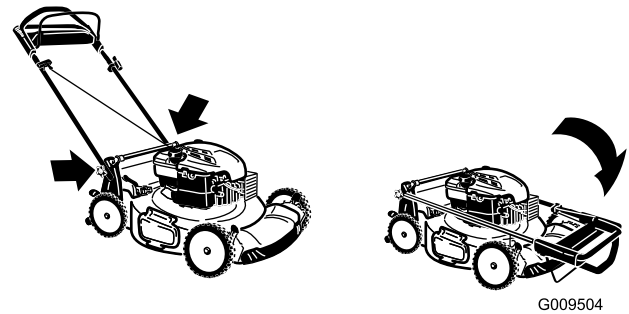


Figura 33

3. Per sollevare la stegola invertite la sequenza precedente.

Rimozione del tosaerba dal rimessaggio

Collegate il cappellotto alla candela.

Lista dei distributori internazionali

Distributore:	Paese:	N. telefono:	Distributore:	Paese:	N. telefono:
Atlantis Su ve Sulama Sisstemleri Lt	Turchia	90 216 344 86 74	Jean Heybroek b.v.	Paesi Bassi	31 30 639 4611
Balama Prima Engineering Equip.	Hong Kong	852 2155 2163	Maquiver S.A.	Colombia	57 1 236 4079
B-Ray Corporation	Corea	82 32 551 2076	Maruyama Mfg. Co. Inc.	Giappone	81 3 3252 2285
Casco Sales Company	Portorico	787 788 8383	Agrolanc Kft	Ungheria	36 27 539 640
Ceres S.A.	Costa Rica	506 239 1138	Mountfield a.s.	Repubblica	420 255 704 220
CSSC Turf Equipment (pvt) Ltd.	Sri Lanka	94 11 2746100	Munditol S.A.	Argentina	54 11 4 821 9999
Cyril Johnston & Co.	Irlanda del Nord	44 2890 813 121	Oslinger Turf Equipment SA	Ecuador	593 4 239 6970
Equivier	Messico	52 55 539 95444	Oy Hako Ground and Garden Ab	Finlandia	358 987 00733
Femco S.A.	Guatemala	502 442 3277	Parkland Products Ltd.	Nuova Zelanda	64 3 34 93760
G.Y.K. Company Ltd.	Giappone	81 726 325 861	Prochaska & Cie	Austria	43 1 278 5100
Geomechaniki of Athens	Grecia	30 10 935 0054	RT Cohen 2004 Ltd.	Israele	972 986 17979
Guandong Golden Star	Cina	86 20 876 51338	Riversa	Spagna	34 9 52 83 7500
Hako Ground and Garden	Svezia	46 35 10 0000	Sc Svend Carlsen A/S	Danimarca	45 66 109 200
Hako Ground and Garden	Norvegia	47 22 90 7760	Solvart S.A.S.	Francia	33 1 30 81 77 00
Hayter Limited (U.K.)	Regno Unito	44 1279 723 444	Spypros Stavrinides Limited	Cipro	357 22 434131
Hydroturf Int. Co Dubai	Emirati Arabi Uniti	97 14 347 9479	Surge Systems India Limited	India	91 1 292299901
Hydroturf Egypt LLC	Egitto	202 519 4308	T-Markt Logistics Ltd.	Ungheria	36 26 525 500
Ibea S.P.A.	Italia	39 0331 853611	Toro Australia	Australia	61 3 9580 7355
Irriamc	Portogallo	351 21 238 8260	Toro Europe NV	Belgio	32 14 562 960
Irrigation Products Int'l Pvt Ltd.	India	86 22 83960789			

Informativa europea sulla privacy

Dati raccolti da Toro

Toro Warranty Company (Toro) rispetta la privacy. Al fine di elaborare i reclami in garanzia e contattarvi in caso di richiamo di un prodotto, vi chiediamo di comunicarci determinati dati personali direttamente o tramite la Toro Company o un rivenditore Toro in loco.

Il sistema di garanzia Toro è installato su server situati negli Stati Uniti, dove la legge sulla tutela della privacy può prevedere una protezione diversa da quella del vostro paese.

COMUNICANDOCI I VOSTRI DATI PERSONALI ACCONSENTE ALLA LORO ELABORAZIONE COME INDICATO NELL'INFORMATIVA SULLA PRIVACY.

Utilizzo delle informazioni da parte di Toro

Toro può utilizzare i vostri dati personali per elaborare i reclami in garanzia, contattarvi in caso di richiamo di un prodotto e per qualsiasi altro scopo di cui vi informiamo, nonché condividere i vostri dati con consociate, rivenditori e altri partner commerciali collegati a tali attività. Non venderemo i vostri dati personali ad altre compagnie. Ci riserviamo il diritto di divulgare i dati personali a scopo di conformità con la legislazione applicabile e su richiesta delle autorità competenti, per il corretto funzionamento del nostro sistema o per tutelare noi stessi o gli altri utenti.

Conservazione dei dati personali

Conserviamo i vostri dati personali finché saranno necessari per gli scopi previsti al momento della loro raccolta iniziale o per altri scopi legittimi (come la conformità normativa) o laddove richiesto dalla legislazione applicabile.

Impegno di Toro alla sicurezza dei dati personali

Adottiamo precauzioni ragionevoli al fine di tutelare la sicurezza dei vostri dati personali, nonché misure atte a mantenere l'accuratezza e lo status corrente dei dati personali.

Accesso e correzione dei dati personali

Per rivedere o correggere i vostri dati personali, contattateci via email all'indirizzo legal@toro.com.

Legislazione australiana relativa ai consumatori

I clienti australiani potranno reperire i dettagli concernenti la legislazione australiana relativa ai consumatori all'interno della confezione o presso il concessionario Toro in loco.



La garanzia del marchio Toro

Condizioni e prodotti coperti

The Toro Company e la sua affiliata, Toro Warranty Company, ai sensi di un accordo tra le medesime, garantiscono congiuntamente all'acquirente originario* la riparazione dei prodotti Toro elencati sotto qualora essi presentassero difetti di materiale o lavorazione.

I seguenti periodi di tempo vengono applicati dalla data d'acquisto:

Prodotti	Periodo di garanzia
Tosaerba elettrici con operatore a piedi	
• Pianale pressofuso	5 anni per uso residenziale ² 45 giorni per uso commerciale
• Motore	5 anni di garanzia GTS Fate riferimento alla garanzia del costruttore del motore ¹
• Piatto di taglio in acciaio	2 anni per uso residenziale ² 45 giorni per uso commerciale
• Motore	2 anni di garanzia GTS Fate riferimento alla garanzia del costruttore del motore ¹
Prodotti elettrici portatili	Garanzia limitata di due anni
Spazzaneve	
• Monostadio	2 anni per uso residenziale ² 45 giorni per uso commerciale
• Doppio stadio	2 anni per uso residenziale ² 45 giorni per uso commerciale
• Elettrico	2 anni per uso residenziale ²
Tutte le unità con conducente seguenti	
• Motore	Fate riferimento alla garanzia del costruttore del motore ¹ 1 anno solo per materiali 1 anno
• Attrezzi	
Rider con motore posteriore	2 anni per uso residenziale ² 90 giorni per uso commerciale
Trattori per tappeti erbosi e giardini	2 anni per uso residenziale ² 90 giorni per uso commerciale
Tosaerba TimeCutter Z	3 anni per uso residenziale ² 30 giorni per uso commerciale
Tosaerba TITAN	3 anni o 240 ore ³
• Telaio	A vita (solo per il proprietario originario) ⁴
Tosaerba TITAN MX	3 anni o 400 ore ³
• Telaio	A vita (solo per il proprietario originario) ⁴
Tosaerba Z Master – Serie 2000	5 anni o 1200 ore ³
• Telaio	A vita (solo per il proprietario originario) ⁴

*"Acquirente originale" significa la persona che ha acquistato i prodotti Toro originariamente.

¹Alcuni motori montati sui prodotti Toro sono coperti dalla garanzia del produttore.

²"Normale uso residenziale" significa l'uso del prodotto sul lotto della vostra abitazione. L'uso in più luoghi è considerato uso commerciale ed in tal caso viene applicata la garanzia per uso commerciale.

³A seconda del primo termine raggiunto.

⁴Garanzia a vita sul telaio - Se durante il normale utilizzo il telaio portante, costituito dalle parti saldate le une alle altre che formano la struttura della macchina alla quale sono assicurati altri componenti come il motore, si incrina o si rompe, sarà riparato o sostituito, a discrezione di Toro, in garanzia senza addebito al cliente di alcun costo per materiali e manodopera. I danni al telaio dovuti all'utilizzo del prodotto in modi o per scopi impropri, e i danni o le riparazioni dovuti a ruggine o corrosione non sono coperti.

La garanzia copre il costo dei componenti e della manodopera, mentre il trasporto è a carico del cliente.

La garanzia decadrebbe qualora il contaore risultasse scollegato, alterato, o con evidenti segni di manomissione.

Responsabilità del proprietario

Il proprietario deve eseguire la manutenzione del Prodotto Toro in conformità alle procedure di manutenzione riportate nel *Manuale dell'operatore*. Questa tipologia di manutenzione ordinaria, sia essa eseguita da un Centro Assistenza o dal proprietario, è a carico del proprietario.

Istruzioni per ottenere il servizio in garanzia

Se credete che il vostro prodotto Toro riveli difetti di materiali o lavorazione, osservate la seguente procedura.

1. Per la revisione del prodotto rivolgetevi al rivenditore di zona. Se per qualsiasi motivo risultasse impossibile contattare il vostro distributore, contattate un qualsiasi altro distributore autorizzato Toro per pianificare la manutenzione.
2. Consegnate il prodotto e la prova di acquisto (scontrino di acquisto) al Distributore. Se per qualsiasi motivo non siete soddisfatti dell'analisi o del servizio del Centro Assistenza, contattateci al:

Customer Care Department, RLC Division
The Toro Company
8111 Lyndale Avenue South
Bloomington, MN 55420-1196
Manager: Assistenza tecnica prodotti: 001-952-887-8248

Vedere l'acclusa lista dei distributori.

Articoli e condizioni non coperti da garanzia

Quanto segue è escluso dalla presente espressa garanzia.

- Costo della regolare manutenzione o delle parti usurate, come lame, lame del rotore (pale), lame del raschietto, cinghie, carburante, lubrificanti, cambi d'olio, candele, cavo/cablaggio o regolazioni del freno.
- Qualsiasi prodotto o componente che sia stato modificato o erroneamente utilizzato e debba essere sostituito o riparato a causa di incidenti o mancanza di un'adeguata manutenzione.
- Riparazioni necessarie in conseguenza di mancato utilizzo di carburante pulito (vecchio di non oltre un mese) o preparazione inadeguata dell'unità al rimessaggio per periodi superiori a un mese
- Motore e trasmissione, che sono coperti dalle pertinenti garanzie del produttore, con clausole e condizioni a parte

Tutte le riparazioni coperte da queste garanzie devono essere effettuate da un Centro Assistenza Toro autorizzato, con ricambi approvati da Toro.

Condizioni generali

L'acquisto è coperto dalle leggi nazionali di ciascun paese. La presente garanzia non limita i diritti riservati all'acquirente da tali leggi.