



Adapter

32"-Mähwerk für Reelmaster® 7000-D-Zugmaschine

Modellnr. 125-1667

Installationsanweisungen

1

Auswechseln der Schläuche am Frontmähwerk

Für diesen Arbeitsschritt erforderliche Teile:

4	Schlauch (125-1653)
2	Schlauch (125-1654)
1	Schlauch (125-1655)
1	Schlauch (98-7407)
1	Schlauch (125-1656)

Mähwerke ab und stellen den Motor ab. Ziehen Sie den Zündschlüssel ab.

- Entfernen und ersetzen Sie die Schläuche am Frontmähwerk. Die Bestellnummer für jeden neuen Schlauch finden Sie unter Bild 1.

Hinweis: Merken Sie sich beim Entfernen alter Schläuche die Befestigungsschläuche und wie sie um die Komponenten verlegt sind.

Wichtig: Stellen Sie vor dem Einbau von Hydraulikschläuchen sicher, dass die richtigen O-Ringe eingefettet und eingelegt sind.

Hinweis: Bei ordnungsgemäßen Einbau ist die Linie, die von der Beschriftung auf dem Schlauch entsteht, nicht um den Schlauch gedreht sondern verläuft geradlinig zwischen den Anschlussstücken.

Verfahren

⚠️ WARNUNG:

Unter Druck austretendes Hydrauliköl kann unter die Haut dringen und Verletzungen verursachen.

- Stellen Sie sicher, dass alle hydraulischen Anschlüsse fest angezogen sind und dass sich alle hydraulischen Schläuche und Leitungen in einwandfreiem Zustand befinden, bevor Sie die Anlage unter Druck stellen.
 - Halten Sie Ihren Körper und Ihre Hände von Nadellöchern und Düsen fern, aus denen Hydrauliköl unter hohem Druck ausgestoßen wird.
 - Gehen Sie hydraulischen Undichtheiten nur mit Pappe oder Papier nach.
 - Entspannen Sie den Druck in der hydraulischen Anlage auf eine sichere Art und Weise, bevor Sie irgendwelche Arbeiten an der Anlage durchführen.
 - Konsultieren Sie beim Einspritzen unter die Haut sofort einen Arzt.
- Stellen Sie die Maschine auf einer ebenen Fläche ab, aktivieren Sie die Feststellbremse, senken Sie die

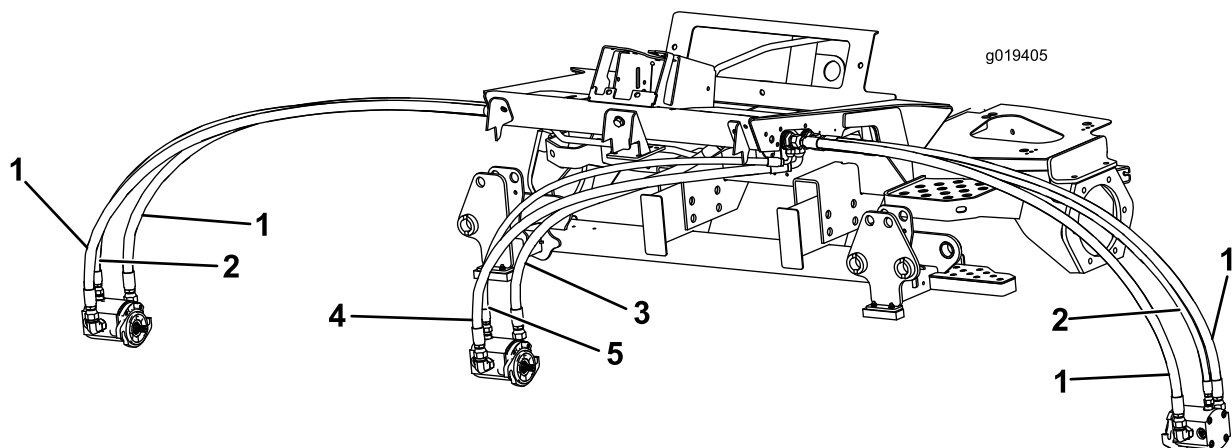


Bild 1

1. Schlauch - 125-1653
2. Schlauch - 125-1654

3. Schlauch - 125-1655
4. Schlauch - 98-7407

5. Schlauch - 125-1656

2

Auswechseln der Rollenstütze

Für diesen Arbeitsschritt erforderliche Teile:

1	Rollenstütze
---	--------------

Verfahren

1. Schließen Sie die Scheinwerferkabelanschlüsse vom Kabelbaum der Zugmaschine ab (Bild 2).

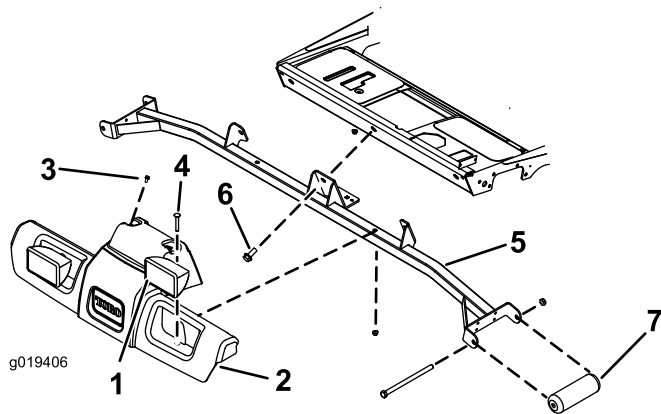


Bild 2

1. Scheinwerfer (2)
2. Plattformhaube
3. Schraube (2)
4. Schlossschraube (2)

5. Stütze
6. Schraube (3)
7. Rolle (2)

2. Entfernen Sie die zwei Schrauben, mit denen die Oberseite der Plattformhaube an der Zugmaschine befestigt ist (Bild 2). Bewahren Sie die Schrauben auf.
3. Entfernen Sie die zwei Schlossschrauben und Muttern, mit denen die Scheinwerfer und die Plattformhaube an der Stütze befestigt sind (Bild 2). Bewahren Sie die Schrauben und Muttern auf.
4. Entfernen Sie die Plattformhaube von der Stütze (Bild 2).
5. Nehmen Sie die drei Schrauben ab, mit denen die Stütze am Rahmen der Zugmaschine befestigt ist (Bild 2). Bewahren Sie die Schrauben für die Montage auf.
6. Entfernen Sie die Schrauben und Muttern, mit denen die Frontrollen an der Stütze befestigt sind (Bild 2). Bewahren Sie die Schrauben, Muttern und Rollen auf; werfen Sie die Stütze weg.
7. Befestigen Sie die vorhandenen Rollen mit den vorher entfernten Schrauben und Muttern wie folgt an den Kanälen der neuen Stütze:
 - Befestigen Sie die Rollen für 27"-Mähwerke in den oberen Befestigungslöchern der Stützkanäle (Bild 3).
 - Befestigen Sie die Rollen für 32"-Mähwerke in den unteren Befestigungslöchern der Stützkanäle (Bild 3).

3

Befestigen der Stoßstangen

Für diesen Arbeitsschritt erforderliche Teile:

2	Stoßstangenhalterung
2	Stoßstangenpolster
4	Schraube 1/4" x 1"
4	Mutter 1/4"

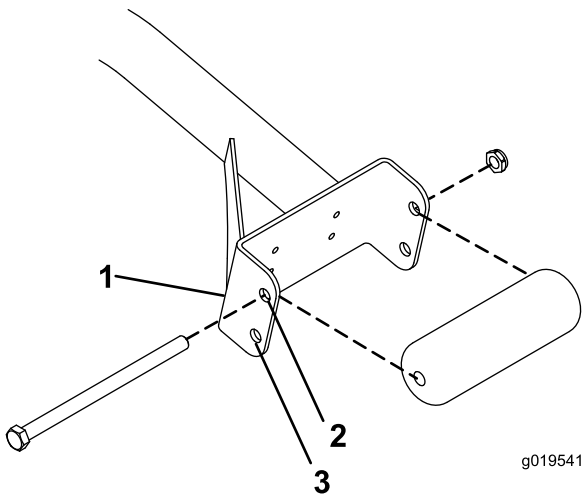


Bild 3

1. Stützkanäle
2. Verwenden Sie dieses Loch für 27"-Mähwerke
3. Verwenden Sie dieses Loch für 32"-Mähwerke

Verfahren

Hinweis: Die Stoßstangen werden nicht benötigt, wenn Sie die 27"-Mähwerke oder 32"-Mähwerke ohne Rollenbürsten an der Maschine montieren.

1. Positionieren Sie eine Stoßstangenhalterung so unter eine der Trägerrahmenplatten, dass die Vorderkante der Halterung einen Abstand von 1.06" von der Platte hat und zentriert auf der Platte ist (Bild 4). Stellen Sie sicher, dass die Löcher vorne positioniert sind.

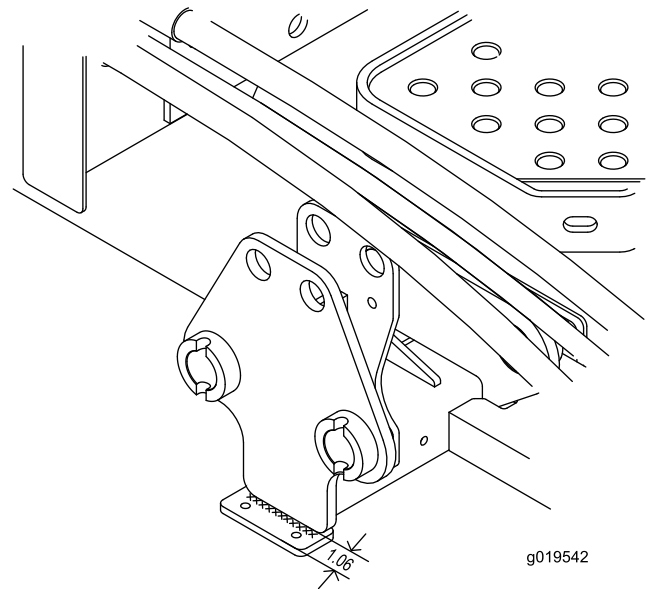


Bild 4

1. Stoßstangenhalterung
2. Trägerrahmenplatte

2. Befestigen Sie die Stoßstangenhalterung mit einer Kehlnaht (1/4" x 2-1/2") an der Trägerrahmenplatte (Bild 4).
3. Befestigen Sie eine Stoßstange mit zwei Schrauben (1/4") und Muttern an der Unterseite der Halterung (Bild 5).

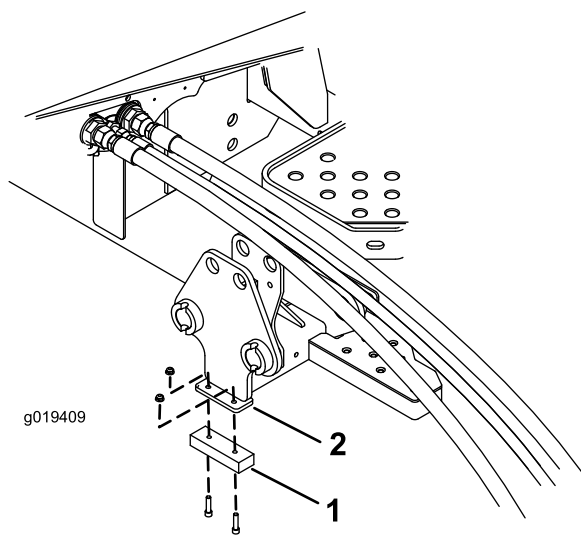


Bild 5

1. Stoßstange 2. Stoßstangenhalterung

-
4. Wiederholen Sie diese Schritte für die andere Trägerrahmenplatte.

Hinweise:

Hinweise:

Hinweise:



Count on it.