



Tondeuse grand rendement Recycler®/collecteur arrière de 53 cm (21 po)

N° de modèle 22197—N° de série 313000001 et suivants

Manuel de l'utilisateur

Introduction

Cette tondeuse autotractée à lame rotative est destinée au grand public, aux professionnels et aux utilisateurs temporaires. Elle est principalement conçue pour tondre les pelouses entretenues régulièrement des terrains privés et commerciaux. Elle n'est pas conçue pour couper les broussailles ni pour un usage agricole.

Lisez attentivement ces informations pour apprendre comment utiliser et entretenir correctement votre produit, et éviter de l'endommager ou de vous blesser. Vous êtes responsable de l'utilisation sûre et correcte du produit.

Vous pouvez contacter Toro directement à www.Toro.com pour tout renseignement concernant un produit ou un accessoire, pour obtenir l'adresse des dépositaires ou pour enregistrer votre produit.

Lorsque vous contactez un dépositaire-réparateur agréé ou le service après-vente Toro pour l'entretien de votre machine, pour vous procurer des pièces Toro d'origine ou pour obtenir des renseignements complémentaires, munissez-vous des numéros de modèle et de série du produit. Figure 1 indique l'emplacement des numéros de modèle et de série du produit. Inscrivez les numéros dans l'espace réservé à cet effet.

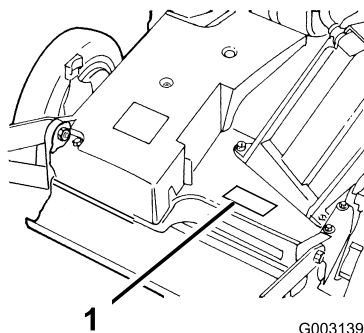


Figure 1

1. Plaque des numéros de modèle et de série

N° de modèle _____

N° de série _____

Les mises en garde de ce manuel soulignent les dangers potentiels et sont signalées par le symbole de sécurité (Figure 2), qui indique un danger pouvant entraîner des

blessures graves ou mortelles si les précautions recommandées ne sont pas respectées.



Figure 2

1. Symbole de sécurité

Deux termes sont également utilisés pour faire passer des informations essentielles. **Important**, pour attirer l'attention sur des informations mécaniques spécifiques et **Remarque**, pour insister sur des informations d'ordre général méritant une attention particulière.

ATTENTION

CALIFORNIE

Proposition 65 - Avertissement

Ce produit contient une ou des substances chimiques considérées par l'état de Californie comme susceptibles de provoquer des cancers, des malformations congénitales et autres troubles de la reproduction.

Les gaz d'échappement du moteur de ce produit contiennent des substances chimiques considérées par l'état de Californie comme susceptibles de provoquer des cancers, des anomalies congénitales ou d'autres troubles de la reproduction.

Important: Le moteur de cette machine n'est pas équipé d'un silencieux avec pare-étincelles. L'utilisation de cette machine dans une zone boisée, broussailleuse ou recouverte d'herbe constitue une infraction à la section 4442 du Code des ressources publiques de Californie (CPRC). Certains autres états ou régions fédérales peuvent être régis par des lois similaires.

Ce système d'allumage par étincelle est conforme à la norme canadienne ICES-002.

Le manuel du moteur ci-joint est fourni à titre informatif concernant la réglementation de l'Agence américaine pour la protection de l'environnement (EPA) et la réglementation antipollution de l'État de Californie



relative aux systèmes antipollution, à leur entretien et à leur garantie. Vous pouvez vous en procurer un nouvel exemplaire en vous adressant au constructeur du moteur.

Pour les modèles dont la puissance du moteur est indiquée, la puissance brute du moteur a été mesurée en laboratoire par le constructeur du moteur selon SAE J1940. Étant configuré pour satisfaire aux normes de sécurité, antipollution et d'exploitation, le moteur monté sur cette classe de tondeuse aura une puissance effective nettement inférieure.

Table des matières

Introduction	1
Sécurité générale de la tondeuse	2
Autocollants de sécurité et d'instruction	4
Mise en service	5
1 Montage du guidon	5
2 Installation du câble du lanceur	5
3 Montage du réservoir de carburant	5
4 Mise en place de l'obturateur de l'éjecteur	6
5 Plein d'huile du carter moteur	7
Vue d'ensemble du produit	8
Commandes	8
Utilisation	8
Contrôle du niveau d'huile moteur	8
Remplissage du réservoir de carburant	9
Démarrage du moteur	10
Arrêt du moteur	11
Utilisation de l'autopropulsion	11
Utilisation de l'obturateur de l'éjecteur	12
Réglage de la hauteur de coupe	12
Utilisation du bac à herbe	12
Conseils d'utilisation	13
Entretien	15
Programme d'entretien recommandé	15
Graissage des bras de pivot	16
Lubrification du carter d'engrenages	16
Entretien du filtre à air	16
Vidange et remplacement de l'huile moteur	17
Remplacement du filtre à huile	17
Entretien de la bougie	18
Vidange du réservoir de carburant et nettoyage du filtre à carburant	18
Réglage de l'autopropulsion	19
Réglage du câble du frein des lames	19
Entretien de la lame de coupe	20
Nettoyage du dessous de la machine	21
Nettoyage de l'éjecteur et de l'obturateur d'éjection	22
Nettoyage sous le couvercle de courroie	22
Remisage	23
Préparation du système d'alimentation	23
Préparation du moteur	23
.....	23
Remise en service après remisage	23
Dépistage des défauts	24

Sécurité

Cette tondeuse est conforme aux ou dépasse les normes de sécurité CPSC relatives aux lames pour tondeuses autotractées et les spécifications de la norme B71.4 de l'American National Standards Institute en vigueur au moment de la production.

L'usage ou l'entretien incorrect de cette tondeuse peut occasionner des accidents. Pour réduire les risques, respectez les consignes de sécurité suivantes.

Toro a conçu et testé votre tondeuse pour garantir un fonctionnement correct et sûr, à condition de respecter rigoureusement les consignes de sécurité qui suivent. Le non respect de ces consignes peut causer des accidents.

⚠ ATTENTION

Les gaz d'échappement contiennent du monoxyde de carbone, un gaz inodore mortel.

Ne faites pas tourner le moteur à l'intérieur d'un local fermé.

Pour assurer une sécurité et un rendement optimaux, et apprendre à bien connaître le produit, vous-même et tout autre utilisateur de la machine, devez impérativement lire et comprendre le contenu de ce manuel avant même de mettre le moteur en marche. Faites particulièrement attention au symbole de sécurité Figure 2 qui signifie Prudence, Attention ou Danger et concerne la sécurité des personnes. Veillez à lire et bien comprendre ces directives qui portent sur votre sécurité. Ne pas les respecter, c'est risquer de vous blesser.

Sécurité générale de la tondeuse

Cette tondeuse peut sectionner les mains et les pieds et projeter des objets. Le non-respect des consignes de sécurité qui suivent peut entraîner des accidents graves ou mortels.

Les instructions suivantes sont issues de la norme ANSI/OPE B71.4-2004.

Apprendre à se servir de la machine

- Lisez le *Manuel de l'utilisateur* et toute autre documentation de formation.
- Il appartient au propriétaire de la machine d'expliquer le contenu du manuel aux personnes (utilisateurs, mécaniciens, etc.) qui ne maîtrisent pas suffisamment la langue dans laquelle il est rédigé.
- Familiarisez-vous avec le maniement correct du matériel, les commandes et les symboles de sécurité.
- Les utilisateurs et mécaniciens doivent tous posséder les compétences nécessaires. Le propriétaire de la machine doit assurer la formation des utilisateurs.

- Ne confiez jamais l'utilisation ou l'entretien de la machine à des enfants ou des personnes non qualifiées. Certaines législations imposent un âge minimum pour l'utilisation de ce type de machine.
- Le propriétaire et/ou l'utilisateur est responsable des dommages matériels ou corporels et peut les prévenir.

Avant d'utiliser la machine

- Examinez la zone de travail pour déterminer quels accessoires et équipements vous permettront d'exécuter votre tâche correctement et sans danger.
- Utilisez uniquement les accessoires et équipements agréés par le fabricant.
- Portez des vêtements appropriés, y compris des lunettes de protection et des protecteurs d'oreilles. Les cheveux longs, les vêtements amples et les bijoux peuvent se prendre dans les pièces mobiles.
- Examinez la zone de travail et enlevez tout objet susceptible d'être projeté par la machine (pierres, jouets, câbles, etc.).
- Soyez particulièrement prudent lorsque vous manipulez un carburant quel qu'il soit,
 - en raison de son inflammabilité et du risque d'explosion des vapeurs qu'il dégage.
 - N'utilisez que des récipients homologués.
 - Ne retirez jamais le bouchon du réservoir et n'ajoutez jamais de carburant quand le moteur est en marche.
 - Ne fumez pas.
 - Ne faites jamais le plein et ne vidangez jamais le réservoir de carburant à l'intérieur.
- Vérifiez toujours que les commandes de présence de l'utilisateur, les contacteurs de sécurité et les capots de protection sont en place et fonctionnent correctement. Ne les utilisez pas en cas de mauvais fonctionnement.

Utilisation

- Ne faites jamais tourner le moteur dans un local fermé.
- N'utilisez la machine que sous un bon éclairage et méfiez-vous des trous et autres dangers cachés.
- Le moteur ne doit être mis en marche que depuis la position de conduite.
- Veillez à ne pas perdre l'équilibre quand vous utilisez une machine à conducteur marchant, surtout lors des manœuvres en marche arrière.
- Marchez, ne courez pas!
- Ne travaillez jamais sur de l'herbe humide, vous pourriez glisser.
- Ralentissez et redoublez de prudence sur les pentes. Déplacez-vous toujours dans la direction préconisée sur les pentes.
- Soyez prudent lorsque vous travaillez à proximité de dénivellations.

- Ralentissez et soyez prudent quand vous changez de direction et quand vous faites demi-tour sur les pentes.
- Ne relevez jamais le tablier de coupe quand les lames tournent.
- N'utilisez jamais la machine si le déflecteur de l'éjecteur est relevé, déposé ou modifié, sauf si vous utilisez un bac à herbe.
- Ne modifiez pas le réglage du régulateur et ne faites pas tourner le moteur à un régime excessif.
- Arrêtez-vous sur une surface plane et arrêtez le moteur avant de quitter le poste de conduite pour quelque raison que ce soit, y compris pour vider les bacs à herbe ou déboucher l'éjecteur.
- Arrêtez la machine et examinez l'état des lames si vous heurtez un obstacle ou si la machine vibre de manière inhabituelle. Effectuez les réparations nécessaires avant de réutiliser la machine.
- N'approchez pas les pieds et les mains des tabliers de coupe.
- Avant de faire marche arrière, vérifiez que la voie est libre juste derrière la machine et sur sa trajectoire.
- Sachez dans quel sens s'effectue l'éjection et faites en sorte qu'elle ne soit dirigée vers personne.
- N'utilisez pas la machine sous l'emprise de l'alcool, de drogues ou de médicaments.
- Procédez avec prudence pour charger la machine sur une remorque ou un camion, et pour la décharger.
- Soyez prudent à l'approche de tournants sans visibilité, de buissons, d'arbres ou d'autres objets susceptibles de masquer la vue.

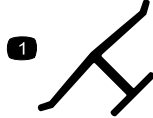
Entretien et remisage

- Attendez l'arrêt complet de toutes les pièces mobiles avant de régler, de nettoyer ou de réparer la machine.
- Enlevez les débris d'herbe coupée et autres agglomérés sur le tablier de coupe, le silencieux et le moteur pour éviter les risques d'incendie.
- Nettoyez les coulées éventuelles d'huile ou de carburant.
- Laissez refroidir le moteur avant de remiser la machine à l'écart de toute flamme.
- Ne stockez pas le carburant près d'une flamme et ne le vidangez pas à l'intérieur d'un local.
- Ne confiez jamais l'entretien de la machine à des personnes non qualifiées.
- Soyez prudent lorsque vous examinez les lames.
- Manipulez toujours les lames avec des gants ou en les enveloppant dans un chiffon, et toujours avec prudence.
- Remplacez toujours les lames défectueuses. N'essayez jamais de les redresser ou de les souder.
- N'approchez jamais les mains ou les pieds des pièces mobiles.

- Dans la mesure du possible, évitez d'effectuer des réglages sur la machine moteur en marche.
- Maintenez toutes les pièces en bon état de marche et toutes les fixations bien serrées.
- Remplacez tous les autocollants usés ou endommagés.

Autocollants de sécurité et d'instruction

Des autocollants de sécurité et des instructions bien visibles sont placés près de tous les endroits potentiellement dangereux. Remplacez tout autocollant endommagé ou manquant.



Marque du fabricant

1. Identifiez la lame comme provenant du constructeur d'origine de la machine.



98-4387

1. Attention – portez des protecteurs d'oreilles.



68-7410



94-8072

1. Attention – risque de coupure/mutilation des mains ou des pieds par le mécanisme de coupe.



74-1970

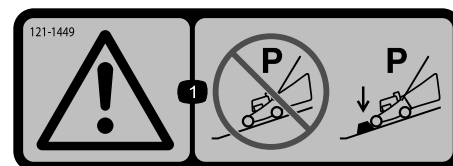
1. Vitesses de transmission
2. Point mort



106-0690



110-4989



121-1449

1. Attention – ne garez pas la machine sur une pente, à moins de caler ou de bloquer les roues.



117-2718

Mise en service

1

Montage du guidon

Pièces nécessaires pour cette opération:

1	Guidon
2	Boulon (5/16 x 1-1/4 po)
4	Rondelle
2	Contre-écrou mince (5/16 po)
2	Boulon (5/16 x 1-1/2 po)
2	Contre-écrou (5/16 po)
1	Tige de support de bac à herbe
2	Contre-écrou borgne
1	Serre-câble

Procédure

1. Montez le guidon à l'extérieur du carter de la machine (dans le trou inférieur) avec 2 boulons (5/16 x 1-1/4 po), rondelles et contre-écrous minces (5/16 po) (Figure 3).

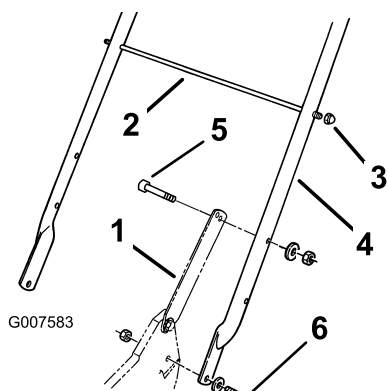


Figure 3

1. Patte de verrouillage
2. Tige de support de bac à herbe
3. Contre-écrou borgne (2)
4. Guidon
5. Boulon (5/16 x 1-1/2 po)
6. Boulon (5/16 x 1-1/4 po)

2. Fixez les pattes de verrouillage au guidon avec 2 boulons (5/16 x 1-1/2 po), rondelles et contre-écrous (5/16 po) (Figure 3).

Remarque: Vous pouvez modifier la hauteur du guidon pour améliorer le confort d'utilisation. Placez-vous derrière le guidon pour déterminer la

hauteur qui vous convient. Pour régler la hauteur du guidon, placez les boulons et contre-écrous de fixation des pattes de verrouillage dans les trous de montage des pattes de verrouillage.

3. Insérez la tige de support du bac à herbe dans le deuxième trou en partant du haut du guidon, et serrez un contre-écrou borgne à chaque extrémité (Figure 3).
4. Attachez les câbles de commande au montant gauche du guidon avec des serre-câble, en dessous de la tige de support du bac.

2

Installation du câble du lanceur

Aucune pièce requise

Procédure

Faites passer le câble du lanceur dans le guide sur le guidon (Figure 4).

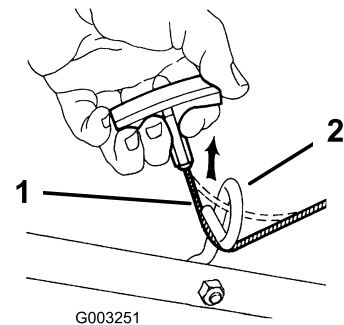


Figure 4

1. Câble du lanceur
2. Guide de câble

Remarque: Pour faciliter l'installation du câble lanceur, serrez la barre de commande contre le guidon.

3

Montage du réservoir de carburant

Pièces nécessaires pour cette opération:

2	Vis autotaraudeuse
1	Réservoir de carburant

Procédure

1. Glissez les clips en plastique situés à l'avant du réservoir sur le support du réservoir (Figure 5).

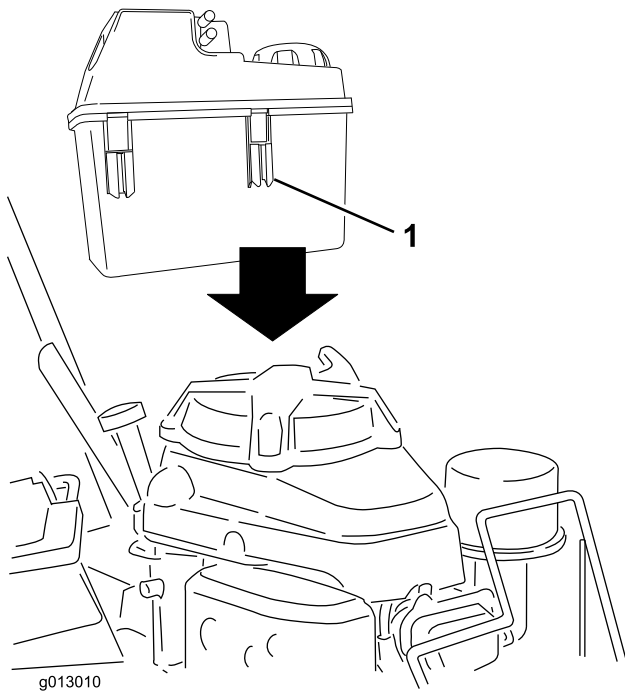


Figure 5

1. Clip en plastique (2)

2. Fixez le bas du réservoir de carburant au support en passant les vis autotaraudeuses par dessous. **Serrez les vis à un couple de 4,5 à 5,6 Nm (40 à 50 po-lb).**

4

Mise en place de l'obturateur de l'éjecteur

Pièces nécessaires pour cette opération:

1	Obturateur de l'éjecteur
---	--------------------------

Procédure

1. Ouvrez le volet d'éjection en tirant sur la poignée et en la reculant (Figure 6). Maintenez la poignée en position d'ouverture pour empêcher le ressort de refermer le volet pendant l'insertion de l'obturateur.

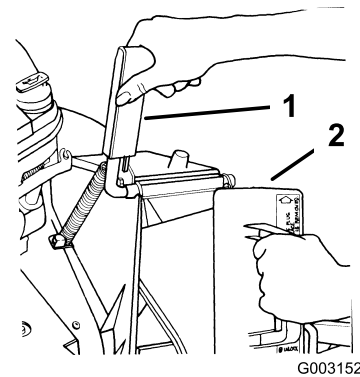


Figure 6

1. Poignée du volet d'éjection
2. Rotation de l'obturateur dans le sens horaire

2. L'obturateur étant légèrement plus large que l'ouverture de l'éjecteur, tournez-le légèrement dans le sens horaire lors de l'insertion (Figure 6).

Remarque: La flèche sur l'obturateur doit pointer vers le haut.

3. Poussez l'obturateur au maximum jusqu'à ce que le loquet à ressort situé au bas s'enclenche en position et fixe fermement l'obturateur dans le conduit de l'éjecteur (Figure 7).

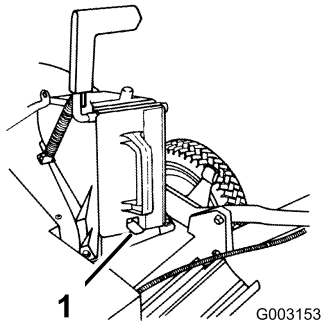


Figure 7

1. Loquet à ressort

4. Relâchez la poignée du volet d'éjection pour verrouiller le haut de l'obturateur.

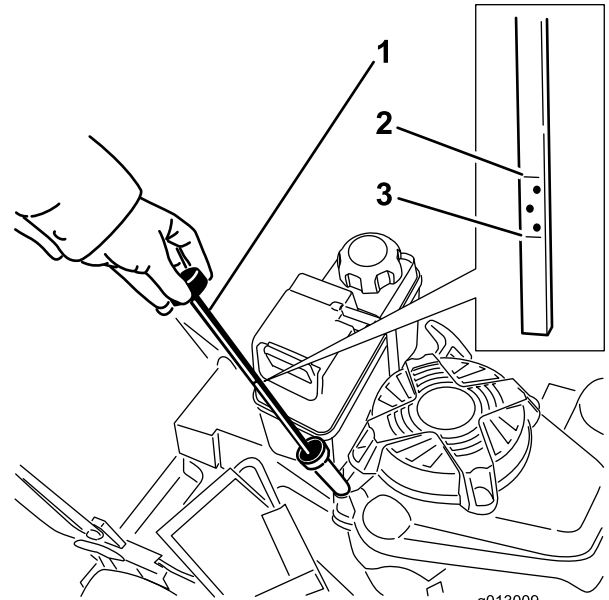


Figure 8

1. Jauge de niveau

3. Repère minimum

2. Repère maximum

5

Plein d'huile du carter moteur

Aucune pièce requise

Procédure

Important: La machine est expédiée sans huile dans le carter moteur. Avant de mettre le moteur en marche, faites le plein d'huile moteur.

1. Garez la machine sur un sol plat et horizontal.
2. Dévissez le bouchon et sortez la jauge (Figure 8).

3. Versez environ 3/4 de la capacité d'huile totale dans le carter moteur.

Remarque: Le carter moteur (muni du filtre à huile) a une capacité de 0,85 litre (29 onces). Utilisez exclusivement une huile détergente de haute qualité, de densité SAE 30 ou SAE 10W30, de classe de service API (American Petroleum Institute) SF, SG, SH ou SJ.

4. Essuyez la jauge sur un chiffon propre.
5. Insérez la jauge au fond du goulot de remplissage, puis ressortez-la.
6. Observez le niveau d'huile indiqué par la jauge (Figure 8).
 - Si le niveau n'atteint pas le repère minimum sur la jauge, versez lentement une quantité d'huile suffisante dans le goulot de remplissage, patientez 3 minutes et répétez les opérations 4 à 6 jusqu'à ce que le niveau d'huile atteigne le repère maximum.
 - Si le niveau d'huile dépasse le repère maximum, vidangez l'excédent d'huile pour faire redescendre le niveau au repère maximum. Reportez-vous à Vidange et remplacement de l'huile moteur (page 17).

Important: Si vous faites tourner le moteur alors que le niveau d'huile dans le carter est trop bas ou trop élevé, vous risquez d'endommager le moteur.

7. Insérez la jauge dans le tube de remplissage et vissez-la fermement.

Vue d'ensemble du produit

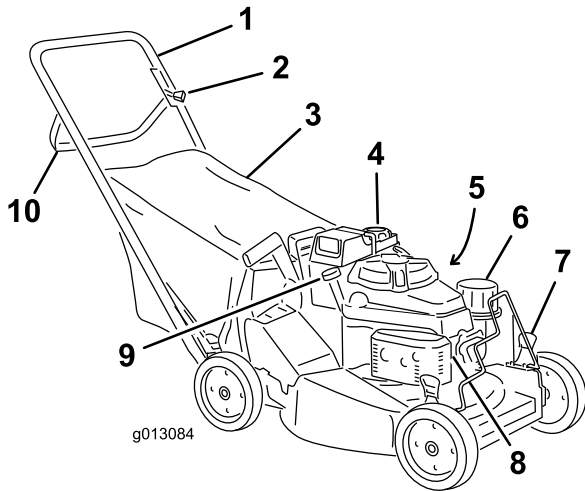


Figure 9

- | | |
|----------------------------|--|
| 1. Guidon | 6. Filtre à air |
| 2. Commande d'accélérateur | 7. Levier de réglage de hauteur de coupe |
| 3. Bac à herbe | 8. Bougie |
| 4. Réservoir de carburant | 9. Bouchon de remplissage/jauge |
| 5. Filtre à huile | 10. Barre de commande de la lame |

Commandes

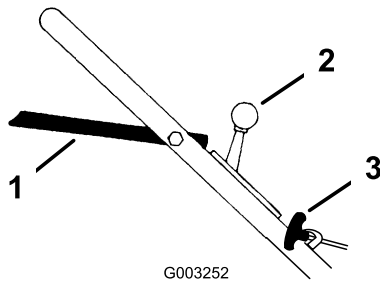


Figure 10

- | | |
|---------------------------------|-----------------------|
| 1. Barre de commande de la lame | 3. Poignée du lanceur |
| 2. Commande d'accélérateur | |

Utilisation

Remarque: Les côtés gauche et droit de la machine sont déterminés d'après la position de conduite.

Chaque fois que vous utilisez la machine, vérifiez le bon fonctionnement du système d'autopropulsion et de la barre de commande. La machine et la lame doivent s'arrêter quand vous relâchez la barre de commande de la lame. Si ce n'est pas le cas, consultez un dépositaire-réparateur agréé.

⚠ PRUDENCE

Cette machine produit au niveau de l'oreille de l'utilisateur un niveau sonore de plus de 85 dBA, susceptible d'entraîner des déficiences auditives en cas d'exposition prolongée.

Portez des protecteurs d'oreilles quand vous utilisez la machine.



Figure 11

1. Attention – portez des protecteurs d'oreilles.

Contrôle du niveau d'huile moteur

Périodicité des entretiens: À chaque utilisation ou une fois par jour

Le carter moteur (muni du filtre à huile) a une capacité de 0,85 litre (29 onces). Utilisez exclusivement une huile détergente de haute qualité, de densité SAE 30 ou SAE 10W30, de classe de service API (American Petroleum Institute) SF, SG, SH ou SJ.

Avant chaque utilisation, vérifiez que le niveau d'huile se situe entre les repères maximum et minimum sur la jauge (Figure 12).

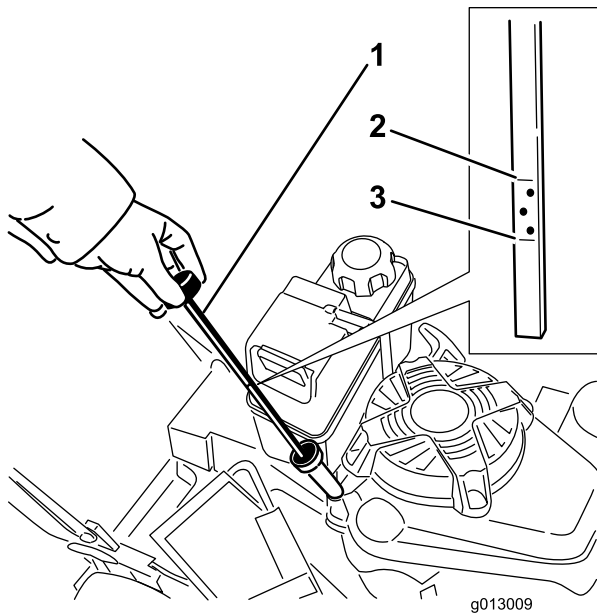


Figure 12

1. Jauge de niveau 3. Niveau min.
2. Niveau max.

1. Arrêtez le moteur et attendez l'arrêt de toutes les pièces mobiles.
2. Garez la machine sur un sol plat et horizontal.
3. Dévissez le bouchon et sortez la jauge (Figure 12).
4. Essuyez la jauge sur un chiffon propre.
5. Insérez la jauge au fond du goulot de remplissage, puis ressortez-la.
6. Observez le niveau d'huile indiqué par la jauge (Figure 12).
 - Si le niveau n'atteint pas le repère minimum sur la jauge, versez lentement une quantité d'huile suffisante dans le goulot de remplissage, patientez 3 minutes et répétez les opérations 4 à 6 jusqu'à ce que le niveau d'huile atteigne le repère maximum.
 - Si le niveau d'huile dépasse le repère maximum, vidangez l'excédent d'huile pour faire redescendre le niveau au repère maximum. Reportez-vous à Vidange et remplacement de l'huile moteur (page 17).

Important: Si vous faites tourner le moteur alors que le niveau d'huile dans le carter est trop bas ou trop élevé, vous risquez d'endommager le moteur.

7. Insérez la jauge dans le tube de remplissage et vissez-la fermement.

Remplissage du réservoir de carburant

▲ DANGER

L'essence est extrêmement inflammable et explosive. Un incendie ou une explosion causé(e) par l'essence peut vous brûler, ainsi que les personnes se tenant à proximité.

- Pour éviter que l'électricité statique n'enflamme l'essence, posez le récipient et/ou la machine sur le sol, pas dans un véhicule ou sur un support quelconque, avant de faire le plein.
- Faites le plein du réservoir de carburant à l'extérieur quand le moteur est froid. Essayez le carburant éventuellement répandu.
- Ne fumez jamais en manipulant de l'essence et tenez-vous à l'écart des flammes nues ou des sources d'étincelles.
- Conservez l'essence dans un récipient homologué, hors de la portée des enfants.
- Pour assurer le fonctionnement optimal de la machine, utilisez uniquement de l'essence sans plomb propre et fraîche avec un indice d'octane de 87 ou plus (méthode de calcul $(R+M)/2$).
- L'utilisation de carburant oxygéné contenant jusqu'à 10 % d'éthanol ou 15 % de MTBE par volume est tolérée.
- N'utilisez pas de mélanges d'essence à l'éthanol (E15 ou E85 par exemple) avec plus de 10 % d'éthanol par volume. Cela peut entraîner des problèmes de performances et/ou des dommages au moteur qui peuvent ne pas être couverts par la garantie.
- N'utilisez pas d'essence contenant du méthanol.
- Ne stockez pas le carburant dans le réservoir ou dans des bidons de carburant pendant l'hiver à moins d'ajouter un stabilisateur au carburant.
- N'ajoutez pas d'huile à l'essence.

▲ DANGER

Dans certaines circonstances, l'essence est extrêmement inflammable et hautement explosive. Un incendie ou une explosion causé(e) par l'essence peut vous brûler, ainsi que d'autres personnes, et causer des dommages matériels.

- Faites le plein du réservoir à l'extérieur, dans un endroit bien dégagé, lorsque le moteur est froid. Essuyez toute essence répandue.
- Remplissez le réservoir de carburant jusqu'au bas du goulot de remplissage. Ne remplissez pas jusqu'au sommet du goulot de remplissage.
- Ne fumez jamais en manipulant de l'essence et tenez-vous à l'écart des flammes nues et des sources d'étincelles qui pourraient enflammer les vapeurs d'essence.
- Conservez l'essence dans un récipient homologué et hors de la portée des enfants.
- N'achetez et ne stockez jamais plus que la quantité d'essence consommée en un mois.

▲ DANGER

Dans certaines circonstances, de l'électricité statique peut se former lors du remplissage et enflammer l'essence. Un incendie ou une explosion causé(e) par l'essence peut vous brûler, ainsi que d'autres personnes, et causer des dommages matériels.

- Posez toujours les bidons d'essence sur le sol, à l'écart du véhicule, avant de les remplir.
- Ne remplissez pas les bidons d'essence à l'intérieur d'un véhicule ou sur le plateau d'une remorque, car la moquette intérieure ou le revêtement en matière plastique du plateau risque d'isoler le bidon et de freiner l'élimination de l'électricité statique éventuellement produite.
- Si possible, descendez la machine du véhicule ou de la remorque et posez-la à terre avant de remplir le réservoir de carburant.
- Si ce n'est pas possible, laissez la machine dans le véhicule ou sur la remorque, mais remplissez le réservoir à l'aide d'un bidon, et non directement à la pompe.
- En cas de remplissage à la pompe, maintenez le pistolet en contact avec le bord du réservoir ou du bidon jusqu'à la fin du ravitaillement.

Utilisez régulièrement un stabilisateur/conditionneur de carburant, tant en période d'utilisation qu'en période de

remisage. Un stabilisateur/conditionneur nettoie le moteur pendant l'utilisation et empêche la formation de dépôts gommeux pendant le remisage.

Important: N'utilisez pas d'autres additifs de carburant qu'un stabilisateur/conditionneur. N'utilisez pas de stabilisateurs à base d'alcools tels que l'éthanol, le méthanol ou l'isopropanol.

1. Nettoyez la surface autour du bouchon du réservoir de carburant et enlevez le bouchon (Figure 13).

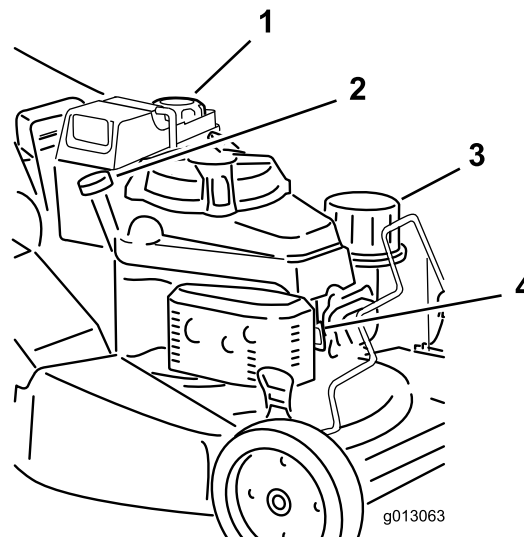


Figure 13

- | | |
|--------------------------------------|-----------------|
| 1. Bouchon du réservoir de carburant | 3. Filtre à air |
| 2. Bouchon de remplissage/jauge | 4. Bougie |

2. Faites le plein d'essence sans plomb jusqu'au bas du goulot de remplissage. L'essence ne doit pas monter dans le goulot de remplissage.
3. Remettez le bouchon du réservoir en place et essuyez l'essence éventuellement répandue.

Démarrage du moteur

1. Branchez la bougie (Figure 13).
2. Ouvrez le robinet d'arrivée de carburant (Figure 14).

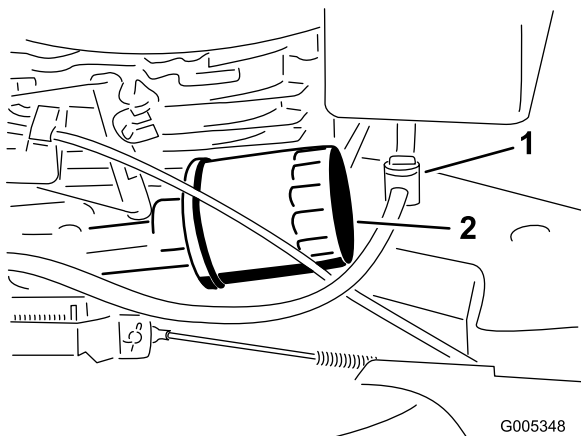


Figure 14

1. Robinet d'arrivée de carburant
2. Filtre à huile

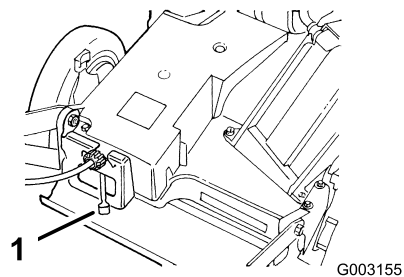


Figure 16

1. Commande de vitesse de déplacement

3. Réglez la commande d'accélérateur en position Starter.
4. Placez la commande de vitesse de déplacement en position point mort (N) (Figure 15).

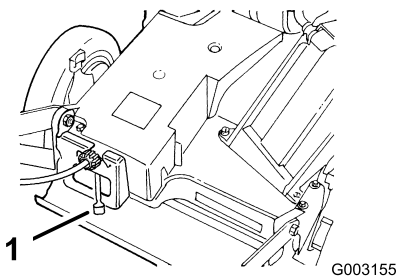


Figure 15

1. Commande de vitesse de déplacement

5. Tirez légèrement sur la poignée du lanceur jusqu'à ce que vous sentiez une résistance, puis tirez vigoureusement.
6. Réglez la commande d'accélérateur et la commande de vitesse de déplacement à la position requise quand le moteur démarre.

Remarque: Si le moteur refuse de démarrer au bout de trois tentatives, répétez les points 3 à 6.

Arrêt du moteur

1. Relâchez la barre de commande de la lame et placez la commande d'accélérateur en position Arrêt.
2. Débranchez le fil de la bougie si vous laissez la machine sans surveillance ou lorsque vous n'en avez plus besoin.

Utilisation de l'autopropulsion

La machine dispose de 3 vitesses de déplacement : 1 pour basse vitesse, 2 pour vitesse moyenne et 3 pour haute vitesse. La commande de vitesse de déplacement se trouve derrière le couvercle de courroie (Figure 16).

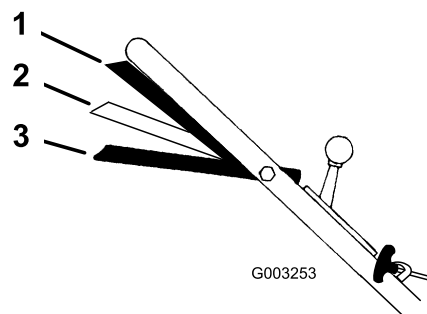


Figure 17

1. Position Marche/déplacement
2. Position Marche/changement
3. Position Arrêt

Remarque: Ne changez pas de vitesse lorsque vous serrez la barre de commande contre le guidon en position Marche/déplacement au risque d'endommager la transmission. Placez la barre de commande en position Marche/changement (Figure 17) pour changer de vitesse de déplacement.

Remarque: Vous pouvez varier la vitesse de déplacement en éloignant plus ou moins la barre de commande du guidon. Abaissez la barre de commande pour ralentir la machine quand vous tournez ou si la machine avance trop rapidement à votre goût. Si vous baissez trop la barre de commande, la machine n'avance plus. Rapprochez la barre de commande du guidon pour accroître la vitesse de déplacement. Lorsque vous maintenez la barre de commande serrée contre le guidon, la machine avance à la vitesse maximale. Placez la commande de vitesse de déplacement en position Point mort (N) lorsque vous utilisez la machine le long de bordures pour de simples rattrapages de coupes et chaque fois que vous la laissez sans surveillance.

Utilisation de l'obturateur de l'éjecteur

1. Arrêtez le moteur et attendez l'arrêt de toutes les pièces mobiles.
2. Insérez l'obturateur; voir 4 Mise en place de l'obturateur de l'éjecteur (page 6).
3. Pour retirer l'obturateur, tirez sur la poignée du volet d'éjection tout en soulevant le loquet à ressort au bas de l'obturateur. Une fois l'obturateur déverrouillé, sortez-le de l'éjecteur.

Remarque: Quand l'herbe est drue, elle peut s'accumuler sur et autour de l'obturateur d'éjection une fois coupée. L'obturateur peut alors être difficile à retirer. Nettoyez soigneusement l'obturateur après chaque utilisation.

Réglage de la hauteur de coupe

Un levier de réglage de hauteur permet de régler chaque roue individuellement aux hauteurs suivantes : 25 mm (1 po), 38 mm (1,5 po), 51 mm (2 po), 64 mm (2,5 po), 76 mm (3 po) et 89 mm (3,5 po).

▲ DANGER

Lors du réglage des leviers de hauteur de coupe, vous risquez de vous blesser gravement si vos mains touchent une lame en mouvement.

- Arrêtez le moteur et attendez l'arrêt de toutes les pièces en mouvement avant de régler la hauteur de coupe.
- Ne mettez pas les doigts sous le carter du tablier de coupe quand vous réglez la hauteur de coupe.

1. Tirez le levier de réglage de hauteur vers la roue (Figure 18) et amenez-le à la position voulue.

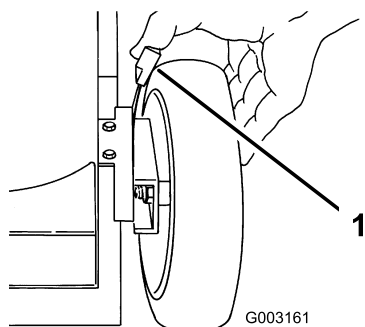


Figure 18

1. Levier de réglage de hauteur de roue

2. Relâchez et engagez le levier dans le cran correspondant à la hauteur requise.
3. Réglez toutes les roues à la même hauteur de coupe.

Utilisation du bac à herbe

Il est parfois nécessaire d'utiliser le bac à herbe pour ramasser de l'herbe très haute ou très fournie ou des feuilles.

Mise en place du bac à herbe

1. Arrêtez le moteur et attendez l'arrêt de toutes les pièces mobiles.
2. Vérifiez que la poignée du volet d'éjection est complètement abaissée vers l'avant et que l'ergot est bien engagé dans son logement (Figure 19).

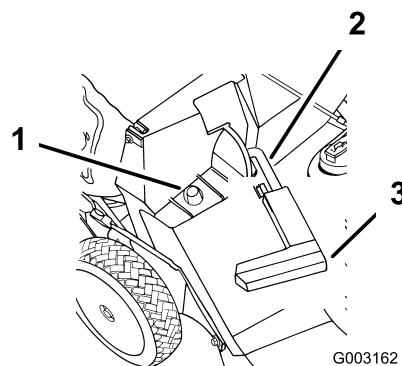


Figure 19

1. Cadre du bac sur l'ergot de retenue
2. Ergot engagé dans son logement
3. Poignée complètement rabattue en avant et volet d'éjection fermé

3. Accrochez le cadre du bac par le trou sur l'ergot de retenue situé sur l'éjecteur (Figure 19).
4. Accrochez l'arrière du cadre à la tige de support du bac.
5. Tirez la poignée du volet d'éjection vers l'avant pour dégager l'ergot de son logement, puis repoussez la poignée vers l'arrière pour bloquer l'ergot dans l'encoche du bac (Figure 20).

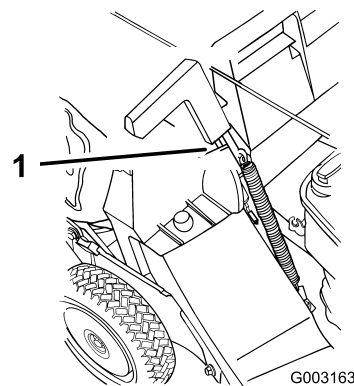


Figure 20

1. Ergot bloqué dans l'encoche du bac

Remarque: Le volet d'éjection est maintenant ouvert.

Tondre avec le bac à herbe en place

⚠ ATTENTION

Si le bac à herbe est usé, des gravillons ou autres débris similaires peuvent être projetés vers l'utilisateur ou des personnes à proximité, et causer des blessures graves ou mortelles.

Contrôlez fréquemment le bac à herbe. S'il est endommagé, remplacez-le par un bac Toro neuf d'origine.

Retrait du bac à herbe

1. Arrêtez le moteur et attendez l'arrêt de toutes les pièces mobiles.
2. Soulevez la poignée du volet d'éjection et poussez-la vers l'avant jusqu'à ce que l'ergot de verrouillage s'engage dans le logement (Figure 19).
3. Saisissez les poignées avant et arrière du bac et soulevez-le de la machine.
4. Basculez progressivement le bac en avant pour vider les déchets d'herbe.
5. Pour mettre le bac à herbe en place, voir Mise en place du bac à herbe (page 12).

⚠ DANGER

Si le volet d'éjection n'est pas complètement fermé, des débris peuvent être projetés et causer des blessures graves ou mortelles.

Si le volet d'éjection ne se ferme pas parce que des déchets d'herbe bloquent l'ouverture, coupez le moteur et actionnez doucement la poignée dans un sens et dans l'autre jusqu'à ce que le volet se ferme entièrement. Si cela ne suffit pas, retirez l'obstruction à l'aide d'un bâton, pas avec la main.

⚠ DANGER

De l'herbe ou autres débris peuvent être projetés par l'éjecteur s'il n'est pas fermé. Ces débris peuvent être projetés avec une force suffisante pour infliger des blessures graves, voire mortelles, à l'utilisateur ou aux personnes à proximité.

N'ouvrez jamais le volet d'éjection quand le moteur est en marche.

Conseils d'utilisation

Recommandations générales

- Avant d'utiliser la machine, lisez attentivement les consignes de sécurité et ce manuel.

- Débarrassez la zone de travail des branches, pierres, câbles et autres débris qui pourraient être ramassés et projetés par la lame.
- Veillez à tenir tout le monde à l'écart de la zone de travail, en particulier les enfants et les animaux domestiques.
- Évitez de heurter les arbres, les murs, les bordures ou autres obstacles. Ne passez jamais intentionnellement sur un objet quel qu'il soit.
- Si la machine a heurté un obstacle ou commence à vibrer, coupez immédiatement le moteur, débranchez la bougie et vérifiez si la machine n'est pas endommagée.
- Maintenez la lame bien affûtée tout au long de la saison de tonte. De temps à autre, limez les ébréchures de la lame.
- Remplacez la lame dès que nécessaire par une lame Toro d'origine.
- Ne tondez que si l'herbe ou les feuilles sont sèches. L'herbe et les feuilles humides ont tendance à s'agglomérer sur la pelouse et risquent d'obstruer la machine et de faire caler le moteur.

⚠ ATTENTION

En travaillant sur l'herbe ou les feuilles humides, vous risquez de glisser et de vous blesser gravement si vous touchez la lame en tombant.

Ne tondez que si l'herbe est sèche.

- Nettoyez le dessous du carter de la machine après chaque utilisation. Reportez-vous à Nettoyage du dessous de la machine (page 21).
- Maintenez le moteur en bon état de marche.
- Sélectionnez le régime moteur le plus élevé pour obtenir une qualité de coupe optimale.

⚠ ATTENTION

Si le régime moteur est plus rapide que le réglage d'usine, la machine peut projeter un éclat de lame ou un morceau du moteur en direction de l'utilisateur ou de personnes à proximité et leur infliger des blessures graves ou mortelles.

- Ne modifiez pas le réglage du régulateur sur le moteur.
- Adressez-vous à un réparateur agréé si vous pensez que le régime moteur est supérieur à la normale.

- Nettoyez fréquemment le filtre à air. Le déchiquetage de l'herbe et des feuilles soulève plus de déchets et de poussière qui colmatent le filtre à air et réduisent les performances du moteur.

La tonte

- L'herbe pousse plus ou moins vite selon la saison. Pendant les grosses chaleurs, il est préférable de régler la

hauteur de coupe à 51 mm (2 po), 64 mm (2,5 po) ou 76 mm (3 po). Ne tondez l'herbe que sur un tiers de sa hauteur à chaque fois. N'utilisez pas une hauteur de coupe inférieure à 51 mm (2 po), sauf si l'herbe est clairsemée ou à la fin de l'automne quand la pousse commence à ralentir.

- Si l'herbe est haute de plus de 15 cm (6 po), effectuez un premier passage à vitesse réduite à la hauteur de coupe la plus haute. Effectuez ensuite un deuxième passage à une hauteur de coupe inférieure pour obtenir une coupe plus esthétique. L'herbe trop longue se dépose en paquets sur la pelouse et risque d'obstruer la machine et de faire caler le moteur.
- Alternez la direction de la tonte. Cela permet de disperser les déchets plus uniformément et d'obtenir une fertilisation plus homogène.

Si l'aspect de la pelouse tondu n'est pas satisfaisant, essayez une ou plusieurs des solutions suivantes :

- Aigüisez la lame.
- Tondez en avançant plus lentement.
- Augmentez la hauteur de coupe.
- Tondez plus souvent.
- Empiétez sur les passages précédents pour tondre une largeur de bande réduite.
- Réglez la hauteur de coupe des roues avant un cran en dessous de celle des roues arrière. Par exemple, réglez les roues avant à 51 mm (2 po) et les roues arrière à 64 mm (2,5 po).

Hachage de feuilles

- Après la tonte, 50 % de la pelouse doit être visible sous la couche de feuilles hachées. Vous devrez peut-être repasser plusieurs fois sur les feuilles.
- Si la couche de feuilles est mince, réglez toutes les roues à la même hauteur.
- Si la couche de feuilles fait plus de 12,7 cm (5 po) d'épaisseur, réglez les roues avant 1 ou 2 crans plus haut que les roues arrière. Cela facilite le passage des feuilles sous la machine.
- Ralentez la vitesse de déplacement si les feuilles ne sont pas hachées assez menues.
- S'il y a beaucoup de feuilles de chêne, il peut être utile de chauler la pelouse au printemps pour compenser l'acidité des feuilles.

Entretien

Les côtés gauche et droit de la machine sont déterminés d'après la position de conduite.

Programme d'entretien recommandé

Périodicité d'entretien	Procédure d'entretien
Après les 8 premières heures de fonctionnement	<ul style="list-style-type: none">• Vidangez et remplacez l'huile moteur.
À chaque utilisation ou une fois par jour	<ul style="list-style-type: none">• Contrôlez le niveau d'huile moteur.• Vérifiez que le moteur s'arrête dans les 3 secondes suivant le relâchement de la barre de commande de la lame.• Contrôlez la lame.• Lavez le dessous du carter de la machine.• Nettoyez l'éjecteur et l'obturateur d'éjection.
Toutes les 25 heures	<ul style="list-style-type: none">• Graissez les bras de pivot.• Nettoyez le préfiltre en mousse (plus souvent si l'atmosphère est très poussiéreuse).
Toutes les 50 heures	<ul style="list-style-type: none">• Vidangez et remplacez l'huile moteur.• Examinez le flexible d'alimentation et remplacez-le au besoin.• Nettoyez sous le couvercle de courroie.
Toutes les 100 heures	<ul style="list-style-type: none">• Graissez le carter d'engrenages.• Remplacez le filtre à huile.• Faites l'entretien de la bougie.• Nettoyez le filtre à carburant.• Réglez l'autopropulsion.• Réglez le câble de frein de lame.
Toutes les 300 heures	<ul style="list-style-type: none">• Remplacez l'élément en papier (plus souvent si l'atmosphère est très poussiéreuse).
Une fois par an ou avant le remisage	<ul style="list-style-type: none">• Vidangez le réservoir de carburant.

Important: Reportez-vous au manuel d'utilisation du moteur pour toutes procédures d'entretien supplémentaires.

▲ PRUDENCE

Si vous laissez la bougie branchée, quelqu'un pourrait mettre le moteur en marche et vous blesser gravement, ainsi que les personnes à proximité.

Débranchez le fil de la bougie avant de procéder à tout entretien. Écartez le fil pour éviter tout contact accidentel avec la bougie.

Graissage des bras de pivot

Périodicité des entretiens: Toutes les 25 heures

1. Placez les leviers de réglage de hauteur de coupe des roues arrière à la position centrale.
2. Essuyez les graisseurs avec un chiffon propre (Figure 21).

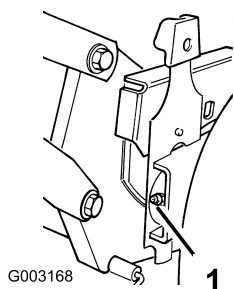


Figure 21

1. Graisseur

3. Raccordez une pompe à graisse à chaque graisseur et injectez doucement 2 ou 3 jets de graisse universelle au lithium n° 2.

Important: Une pression de graissage excessive risque d'endommager les joints.

Lubrification du carter d'engrenages

Périodicité des entretiens: Toutes les 100 heures

1. Retirez le bac à herbe.
2. Essuyez les graisseurs à l'aide d'un chiffon propre (Figure 22).

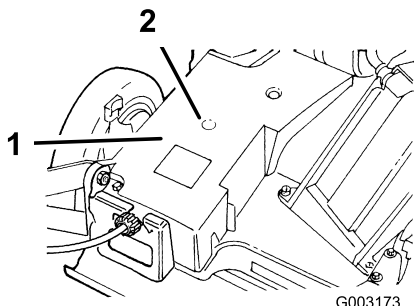


Figure 22

1. Couvercle de courroie
2. Graisseur

3. Raccordez une pompe à graisse au graisseur dans l'ouverture du couvercle de courroie (Figure 22).

Important: Une pression de graissage excessive risque d'endommager les joints.

4. Injectez soigneusement 1 ou 2 jets de graisse universelle au lithium n° 2.
5. Installez le bac à herbe.

Entretien du filtre à air

Périodicité des entretiens: Toutes les 25 heures—Nettoyez le préfiltre en mousse (plus souvent si l'atmosphère est très poussiéreuse).

Toutes les 300 heures—Remplacez l'élément en papier (plus souvent si l'atmosphère est très poussiéreuse).

Important: Ne faites pas tourner le moteur sans le filtre à air au complet, sous peine d'endommager gravement le moteur.

1. Arrêtez le moteur et attendez l'arrêt de toutes les pièces mobiles.
2. Débranchez le fil de la bougie (Figure 13).
3. Enlevez le couvercle et nettoyez-le soigneusement (Figure 23).

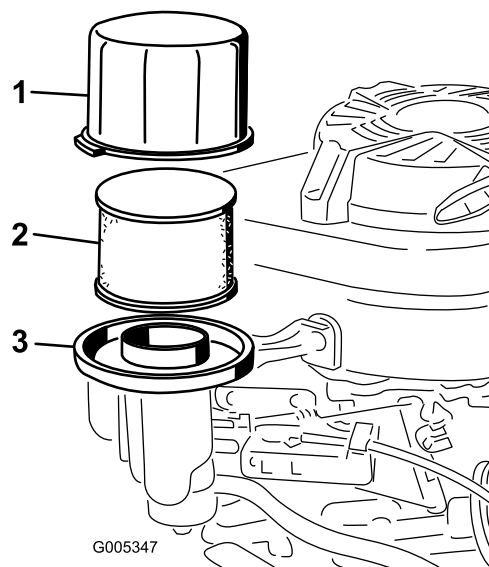


Figure 23

1. Couvercle
2. Élément en papier du filtre à air
3. Base du filtre à air

4. Enlevez et examinez l'élément filtrant en papier (Figure 23) et mettez-le au rebut s'il est excessivement encrassé.

Important: N'essayez pas de nettoyer l'élément en papier.

5. Enlevez le préfiltre en mousse et nettoyez-le à l'eau avec un détergent doux. Séchez-le ensuite en le serrant légèrement dans un chiffon (Figure 23).
6. Placez le préfiltre en mousse sur l'élément en papier.
7. Mettez le filtre à air en place.

Remarque: Montez un élément en papier neuf si vous avez jeté l'ancien.

8. Reposez le couvercle.

Vidange et remplacement de l'huile moteur

Périodicité des entretiens: Après les 8 premières heures de fonctionnement

Toutes les 50 heures

Capacité du carter	
Avec filtre à huile	0,85 l (29 oz)
Sans filtre à huile	0,65 l (22 oz)

1. Faites tourner le moteur pour réchauffer l'huile.

Remarque: L'huile chaude s'écoule plus facilement et entraîne plus d'impuretés.

⚠ ATTENTION

L'huile peut être chaude lorsque le moteur vient de tourner et peut causer des blessures graves au contact de la peau.

Évitez tout contact avec l'huile moteur chaude lors de la vidange.

2. Arrêtez le moteur et attendez l'arrêt de toutes les pièces mobiles.
3. Débranchez le fil de la bougie (Figure 13).
4. Vidangez le réservoir de carburant; voir Vidange du réservoir de carburant et nettoyage du filtre à carburant.
5. Placez un bac de vidange de la bonne contenance près de la jauge de niveau sur la machine.
6. Tournez le bouchon dans le sens antihoraire et sortez la jauge (Figure 24).

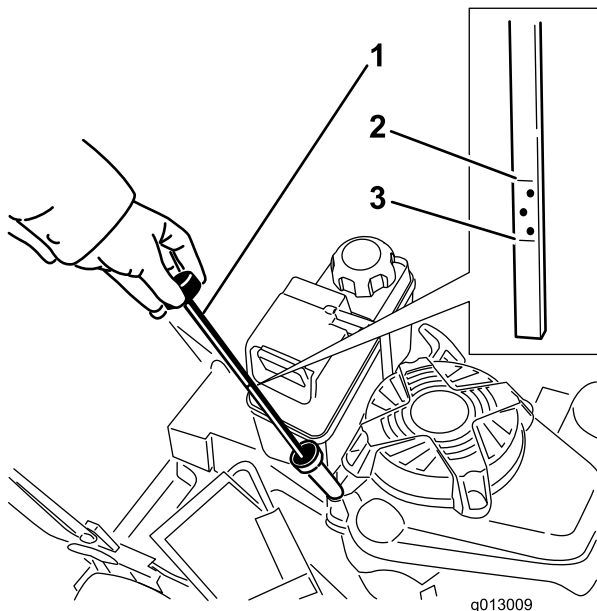


Figure 24

7. Inclinez la machine sur le côté, jauge de niveau en bas, pour vidanger l'huile dans le bac de vidange.

Remarque: Vous pouvez aussi vidanger l'huile du carter au moyen d'un extracteur d'huile.

8. Redressez la machine à la position normale d'utilisation.
9. Versez de l'huile fraîche dans le carter moteur jusqu'à environ 3/4 de la capacité totale.

Remarque: Le carter moteur (muni du filtre à huile) a une capacité de 0,85 litre (29 onces). Utilisez exclusivement une huile détergente de haute qualité, de densité SAE 30 ou SAE 10W30, de classe de service API (American Petroleum Institute) SF, SG, SH ou SJ.

10. Essuyez la jauge sur un chiffon propre.
11. Insérez la jauge au fond du goulot de remplissage, puis ressortez-la.
12. Observez le niveau d'huile indiqué par la jauge (Figure 24).
 - Si le niveau n'atteint pas le repère minimum sur la jauge, versez lentement une quantité d'huile suffisante dans le goulot de remplissage, patientez 3 minutes et répétez les opérations 10 à 12 jusqu'à ce que le niveau d'huile atteigne le repère maximum.
 - Si le niveau d'huile dépasse le repère maximum, vidangez l'excédent d'huile pour faire redescendre le niveau au repère maximum. Reportez-vous à Vidange et remplacement de l'huile moteur (page 17).
13. Insérez la jauge dans le tube de remplissage et vissez-la fermement.
14. Essuyez l'huile éventuellement répandue.
15. Recyclez l'huile vidangée conformément à la réglementation locale.

Important: Si vous faites tourner le moteur alors que le niveau d'huile dans le carter est trop bas ou trop élevé, vous risquez d'endommager le moteur.

Remplacement du filtre à huile

Périodicité des entretiens: Toutes les 100 heures

1. Faites tourner le moteur pour réchauffer l'huile.

⚠ ATTENTION

L'huile peut être chaude lorsque le moteur vient de tourner et peut causer des blessures graves au contact de la peau.

Évitez tout contact avec l'huile moteur chaude lors de la vidange.

2. Arrêtez le moteur et attendez l'arrêt de toutes les pièces mobiles.
3. Débranchez le fil de la bougie (Figure 13).

4. Vidangez le réservoir de carburant; voir Vidange du réservoir de carburant et nettoyage du filtre à carburant.
5. Vidangez l'huile moteur, comme expliqué à la Vidange et remplacement de l'huile moteur (page 17).
6. Placez un chiffon sous le filtre à huile pour recueillir l'huile qui peut s'écouler lors de la dépose du filtre.
7. Déposez le filtre à huile (Figure 25).

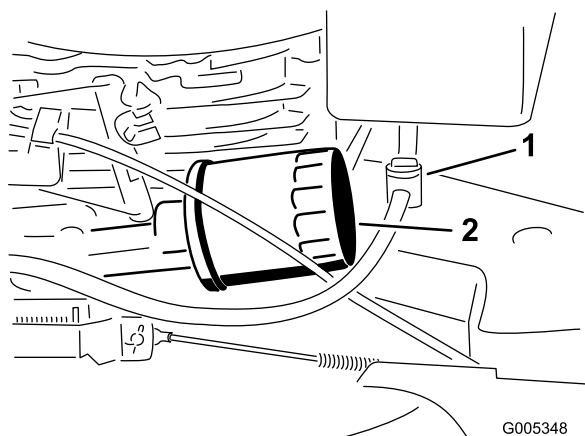


Figure 25

1. Robinet d'arrivée de carburant
2. Filtre à huile

8. Avec les doigts, appliquez de l'huile sur le joint du filtre neuf (Figure 26).

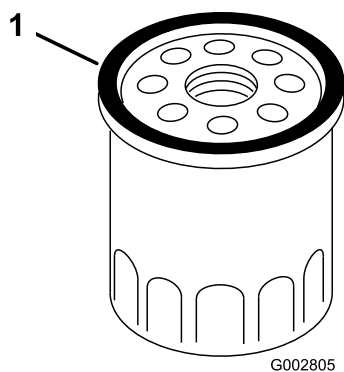


Figure 26

1. Joint

9. Posez le filtre neuf et serrez-le à la main de 2/3 de tour seulement.
10. Versez de l'huile fraîche dans le carter moteur jusqu'au repère maximum sur la jauge; voir 5 Plein d'huile du carter moteur (page 7).
11. Branchez le fil de la bougie.
12. Faites tourner le moteur pendant environ 3 minutes.
13. Arrêtez le moteur, attendez l'arrêt complet de toutes les pièces mobiles et recherchez des fuites d'huile éventuelles autour du filtre.

14. Ajoutez de l'huile pour compenser l'huile qui se trouve dans le filtre. Reportez-vous à Contrôle du niveau d'huile moteur (page 8).
15. Recyclez l'huile usagée correctement.

Entretien de la bougie

Périodicité des entretiens: Toutes les 100 heures

Remarque: Utilisez une bougie NGK BPR5ES ou équivalente.

1. Arrêtez le moteur et attendez l'arrêt de toutes les pièces mobiles.
2. Débranchez le fil de la bougie (Figure 13).
3. Nettoyez la surface autour de la bougie.
4. Retirez la bougie de la culasse.

Important: Remplacez la bougie si elle est fissurée, calaminée ou encrassée. Ne nettoyez pas les électrodes, car des particules risquent de tomber dans la culasse et d'endommager le moteur.

5. Réglez l'écartement des électrodes à 0,76 mm (0,030 po) (Figure 27).

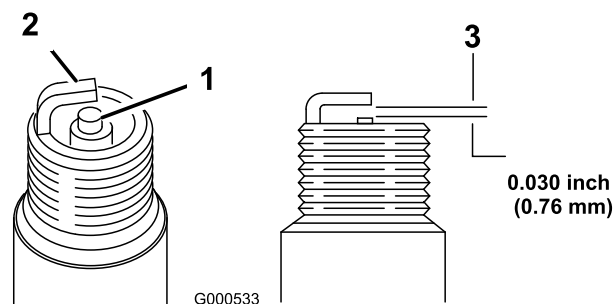


Figure 27

1. Bec isolant d'électrode
2. Électrode latérale
3. Écartement (pas à l'échelle)

6. Posez la bougie et le joint.
7. Serrez la bougie à 23 Nm (17 pi-lb).
8. Branchez le fil de la bougie.

Vidange du réservoir de carburant et nettoyage du filtre à carburant

Périodicité des entretiens: Toutes les 50 heures—Examinez le flexible d'alimentation et remplacez-le au besoin.

Toutes les 100 heures—Nettoyez le filtre à carburant.
Une fois par an ou avant le remisage—Vidangez le réservoir de carburant.

Remarque: Le filtre à carburant (crépine) est situé à l'intérieur du réservoir de carburant.

1. Coupez le moteur et laissez-le refroidir.

Important: Ne vidangez l'essence que lorsque le moteur est froid.

2. Débranchez le fil de la bougie (Figure 13).
3. Fermez le robinet d'arrivée de carburant (Figure 25).
4. Débranchez la conduite d'alimentation en desserrant le collier au niveau du carburateur.
5. Ouvrez le robinet d'arrivée de carburant.
6. Vidangez toute l'essence du réservoir et de la conduite d'alimentation dans un bidon homologué.
7. Déposez le réservoir de carburant de la machine.
8. Fermez le robinet d'arrivée de carburant.
9. Versez une petite quantité de carburant dans le réservoir, agitez le liquide à l'intérieur et versez-le dans un bidon homologué.
10. Reposez le réservoir de carburant et la conduite d'alimentation; voir 3 Montage du réservoir de carburant (page 5).

Réglage de l'autopropulsion

Périodicité des entretiens: Toutes les 100 heures

Si la machine ne se propulse pas automatiquement ou a tendance à avancer quand la barre de commande est à plus de 3,8 cm (1-1/2 po) du guidon, ajustez le bouton de réglage de la transmission à l'arrière du boîtier d'engrenages.

1. Fermez le volet du carter de la machine et retirez le bac à herbe.
2. Tournez le bouton de commande de 1/2 tour dans le sens horaire si la machine n'avance pas automatiquement. Si la machine a tendance à avancer, tournez le bouton de 1/2 tour dans le sens antihoraire pour détendre la courroie (Figure 28).

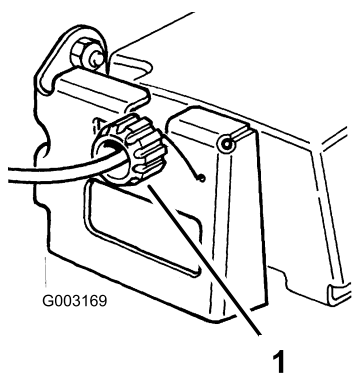


Figure 28

1. Bouton de commande

3. Tirez lentement la machine en arrière tout en rapprochant progressivement la barre de commande du guidon.

Remarque: Le réglage est correct si les roues arrière s'arrêtent de tourner lorsque la barre de commande se trouve à environ 2,5 cm (1 po) du guidon (Figure 29).

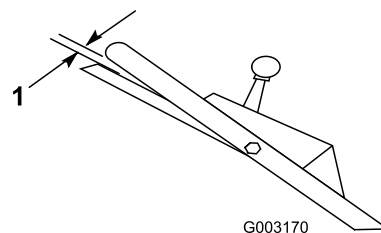


Figure 29

1. 2,5 cm (1 po)

Réglage du câble du frein des lames

Périodicité des entretiens: À chaque utilisation ou une fois par jour—Vérifiez que le moteur s'arrête dans les 3 secondes suivant le relâchement de la barre de commande de la lame.

Toutes les 100 heures

Réglez le câble du frein de lame chaque fois que vous le remplacez.

1. Arrêtez le moteur et attendez l'arrêt de toutes les pièces mobiles.
2. Débranchez le fil de la bougie.
3. Contrôlez le réglage du câble en rapprochant la barre de commande du guidon jusqu'à ce que le câble soit tendu.
4. Pour régler le câble, procédez comme suit :
 - A. Desserrez l'écrou sur le support du câble (Figure 30).

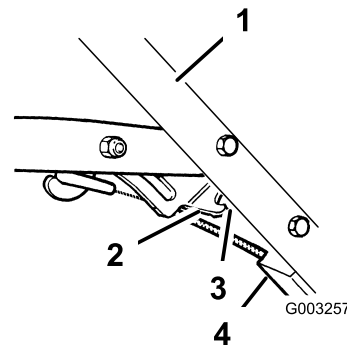


Figure 30

1. Guidon
2. Levier de frein
3. 5 à 6 mm (3/16 à 1/4 po)
4. Support de câble

- B. Insérez un petit objet de 5 à 6 mm (3/16 à 1/4 po) entre le levier de frein et le guidon (Figure 30).
- C. Tirez sur la gaine du câble jusqu'à ce que le câble soit tendu (Figure 30).
- D. Serrez l'écrou.

Entretien de la lame de coupe

Utilisez toujours une lame bien affûtée pour la tonte. Une lame bien aiguisée assure une coupe nette, sans arracher ni déchiqueter l'herbe.

1. Arrêtez le moteur et attendez l'arrêt de toutes les pièces mobiles.
2. Débranchez le fil de la bougie.
3. Vidangez le réservoir de carburant; voir Vidange du réservoir de carburant et nettoyage du filtre à carburant.
4. Basculez la machine avec le filtre à air en haut (Figure 31).

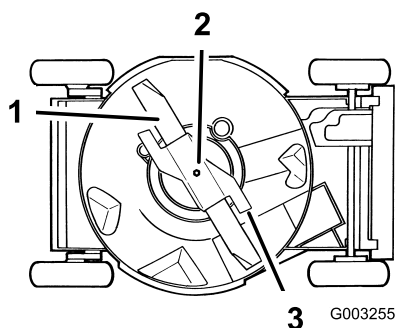


Figure 31

1. Lame
2. Boulon et rondelle-frein de la lame
3. Accélérateur

Contrôle de la lame

Périodicité des entretiens: À chaque utilisation ou une fois par jour

Vérifiez soigneusement l'affûtage et l'usure de la lame, surtout au point de rencontre des parties planes et relevées (Figure 32A). Le sable et les matières abrasives peuvent éroder le métal à cet endroit, c'est pourquoi il est important de contrôler l'état de la lame avant d'utiliser la machine. Remplacez la lame si elle est usée ou présente une entaille (Figure 32B et Figure 32C); voir Dépose de la lame.

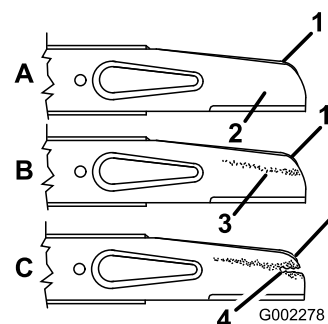


Figure 32

1. Partie relevée
2. Partie plate de la lame
3. Usure
4. Apparition d'une entaille

Remarque: Pour obtenir des résultats optimaux, montez une lame neuve au début de la saison de tonte. En cours de saison, limez les petites ébréchures pour conserver le tranchant.

⚠ DANGER

Une lame usée ou endommagée peut se briser et projeter le morceau cassé vers l'utilisateur ou des personnes à proximité, et leur infliger des blessures graves ou mortelles.

- Contrôlez l'usure et l'état de la lame régulièrement.
- Remplacez les lames usées ou endommagées.

Dépose de la lame

Tenez la lame à son extrémité avec un chiffon ou un gant épais. Enlevez le boulon de lame, la rondelle de blocage, l'accélérateur et la lame (Figure 31).

Aiguisage de la lame

Aiguiser le bord supérieur de la lame en veillant à conserver l'angle de coupe (Figure 33A) et le rayon intérieur (Figure 33B) d'origine du tranchant. Limez la même quantité de métal sur les deux tranchants pour que la lame reste bien équilibrée.

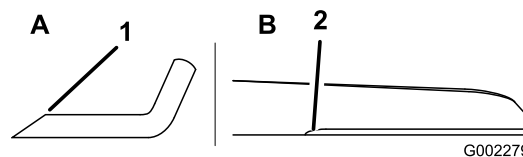


Figure 33

1. Aiguiser à cet angle uniquement.
2. Conserver ici le rayon d'origine.

Équilibrage de la lame

1. Vérifiez l'équilibre de la lame en enfilant le trou central sur un clou ou la tige d'un tournevis serré horizontalement dans un étau (Figure 34).

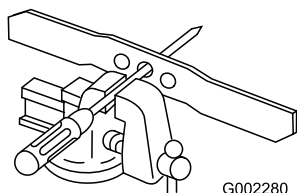


Figure 34

Remarque: Vous pouvez aussi utiliser un équilibreur de lame vendu dans le commerce.

2. Si l'une des extrémités de la lame s'abaisse, limez-la (mais pas le bord tranchant ni la partie située à côté du bord tranchant). La lame est correctement équilibrée quand elle ne tombe ni d'un côté ni de l'autre.

Pose de la lame

1. Installez une lame Toro équilibrée et bien affûtée, l'accélérateur, la rondelle de blocage et le boulon. Pour que la lame soit posée correctement, la partie relevée doit être dirigée vers le haut du carter de la machine. Serrez le boulon de lame à 68 Nm (50 pi-lb).

⚠ ATTENTION

N'utilisez jamais la machine sans l'accélérateur de la lame, car celle-ci pourrait se plier, se tordre ou se briser et infliger des blessures graves ou mortelles à vous-même ou à d'autres personnes.

N'utilisez jamais la machine sans l'accélérateur de lame.

2. Redressez la machine à la position normale de fonctionnement.
3. Branchez le fil de la bougie.

Nettoyage du dessous de la machine

Périodicité des entretiens: À chaque utilisation ou une fois par jour

Pour obtenir des résultats optimaux, le dessous du carter de la machine doit rester propre. Veillez particulièrement à débarrasser les kickers de tout débris (Figure 35).

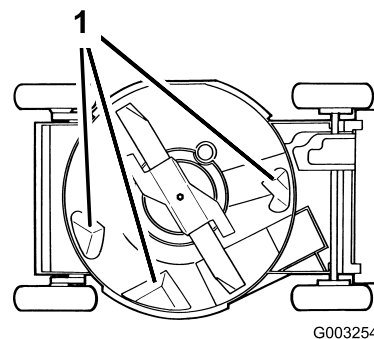


Figure 35

1. Déflecteurs "kickers"

Nettoyage au jet d'eau

1. Placez la machine sur une surface plane bétonnée ou asphaltée, à proximité d'un tuyau d'arrosage.
2. Mettez le moteur en marche.
3. Tenez le tuyau d'arrosage à hauteur du guidon et dirigez le jet d'eau vers le sol, juste devant la roue arrière droite (Figure 36).

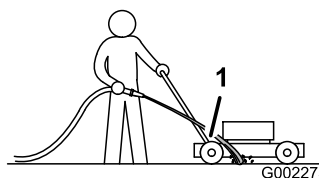


Figure 36

1. Roue arrière droite

Remarque: La lame en rotation aspire l'eau et nettoie les débris d'herbe accumulés. Laissez l'eau couler jusqu'à ce qu'il ne reste plus d'herbe sous le carter.

4. Arrêtez le moteur et attendez l'arrêt de toutes les pièces mobiles.
5. Coupez l'arrivée d'eau du tuyau d'arrosage.
6. Mettez le moteur en marche et laissez-le tourner pendant quelques minutes pour sécher la machine et ses composants.

Nettoyage par raclage

Si le lavage au jet d'eau ne parvient pas à débarrasser le dessous de la machine de tous les débris, raclez ceux qui restent.

1. Débranchez le fil de la bougie (Figure 13).
2. Vidangez le réservoir de carburant. Reportez-vous à Vidange du réservoir de carburant et nettoyage du filtre à carburant.

⚠ ATTENTION

Lorsque vous basculez la machine, du carburant peut s'échapper du carburateur ou du réservoir. L'essence est extrêmement inflammable et explosive et risque de causer des blessures corporelles ou des dégâts matériels dans certaines conditions.

Pour éviter de répandre du carburant, laissez tourner le moteur jusqu'à ce qu'il s'arrête faute de carburant ou vidangez le réservoir avec une pompe manuelle; ne siphonnez jamais le carburant.

3. Basculez la machine sur le côté (filtre à air en haut).
4. Enlevez les saletés et les déchets d'herbe collés au carter à l'aide d'un racloir en bois.

Remarque: Prenez garde aux bavures et aux bords tranchants.

5. Redressez la machine à la position normale d'utilisation.
6. Faites le plein de carburant.
7. Branchez le fil de la bougie.

Nettoyage de l'éjecteur et de l'obturateur d'éjection

Périodicité des entretiens: À chaque utilisation ou une fois par jour

Après chaque utilisation, enlevez et nettoyez l'obturateur de l'éjecteur.

Vérifiez toujours que le volet d'éjection se verrouille parfaitement quand vous relâchez la poignée. Si des débris empêchent le volet de se fermer complètement et de se verrouiller, nettoyez soigneusement l'intérieur de l'éjecteur et le volet.

⚠ ATTENTION

Si l'éjecteur n'est pas fermé, des débris d'herbe et d'autres objets peuvent être projetés à l'extérieur et infliger des blessures graves ou mortelles à l'utilisateur ou à des personnes à proximité.

Ne démarrez et n'utilisez la machine que si l'une des conditions suivantes est respectée :

- L'obturateur d'éjection est solidement verrouillé dans l'éjecteur.
- Le bac à herbe est verrouillé en position.
- L'éjecteur latéral optionnel est verrouillé en position.
- Le volet d'éjection est verrouillé en position fermée.

Nettoyage sous le couvercle de courroie

Périodicité des entretiens: Toutes les 50 heures

La zone sous le couvercle de courroie doit rester propre.

1. Arrêtez le moteur et attendez l'arrêt de toutes les pièces mobiles.
2. Enlevez les boulons qui fixent le couvercle de courroie (Figure 37) à au carter de la machine.

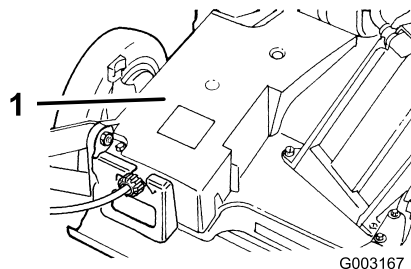


Figure 37

1. Couvercle de courroie
3. Déposez le couvercle de courroie et enlevez à la brosse tous les débris accumulés dans la zone de la courroie.
4. Reposez le couvercle de courroie.

Remisage

Pour préparer la machine au remisage saisonnier, suivez les procédures d'entretien préconisées. Reportez-vous à Entretien (page 15).

Remisez la machine dans un local frais, propre et sec. Couvrez la machine pour la garder propre et la protéger.

Préparation du système d'alimentation

⚠ ATTENTION

L'essence peut s'évaporer si vous la conservez trop longtemps; les vapeurs de carburant risquent en outre d'exploser si elles rencontrent une flamme nue.

- Ne conservez pas l'essence trop longtemps.
- Ne remisez pas la machine en laissant du carburant dans le réservoir ou le carburateur, ou dans un local fermé où se trouve une flamme nue, comme la veilleuse d'un chauffe-eau ou d'une chaudière.
- Laissez refroidir le moteur avant de remiser la machine dans un local fermé.

Vidangez le réservoir de carburant après la dernière tonte, avant de remiser la machine.

1. Laissez tourner le moteur de la machine jusqu'à ce qu'il s'arrête faute de carburant.
2. Actionnez le starter et remettez le moteur en marche.
3. Laissez tourner le moteur jusqu'à ce qu'il s'arrête. Le moteur est suffisamment sec lorsqu'il n'y a plus moyen de le faire démarrer.

Préparation du moteur

1. Vidangez le carter moteur quand le moteur est encore chaud. Reportez-vous à Vidange et remplacement de l'huile moteur (page 17).
2. Déposez la bougie (Figure 13).
3. Au moyen d'une burette, versez environ une cuillère à soupe d'huile dans le carter par le trou de la bougie.
4. Faites tourner le moteur lentement plusieurs fois à l'aide du lanceur, pour bien répartir l'huile.
5. Reposez la bougie sans rebrancher le fil.
1. Nettoyez le carter de la machine; voir Nettoyage du dessous de la machine (page 21).
2. Enlevez les saletés et les débris d'herbe sèche déposés sur le cylindre, les ailettes de refroidissement de la culasse et le carter du ventilateur.

3. Enlevez les déchets d'herbe, la saleté et la crasse des surfaces externes du moteur, du capot et du dessus du carter de la machine.
4. Vérifiez l'état de la lame; voir Entretien de la lame de coupe (page 20).
5. Faites l'entretien du filtre à air; voir Entretien du filtre à air (page 16).
6. Graissez les bras de pivot; voir Graissage des bras de pivot (page 16).
7. Serrez tous les écrous, boulons et vis.
8. Retouchez tous les points de rouille et les surfaces éraflées avec de la peinture en vente chez les dépositaires agréés.

Remise en service après remisage

1. Contrôlez et resserrez toutes les fixations.
2. Retirez la bougie et faites tourner le moteur rapidement à l'aide du lanceur pour éliminer l'excédent d'huile dans le cylindre.
3. Nettoyez ou remplacez la bougie si elle est fendue, cassée ou si les électrodes sont usées.
4. Posez et serrez la bougie à 23 Nm (17 pi-lb).
5. Procédez aux entretiens requis; voir Entretien (page 15).
6. Remplissez le réservoir d'essence fraîche.
7. Contrôlez le niveau d'huile moteur.
8. Branchez le fil de la bougie.

Dépistage des défauts

Problème	Cause possible	Mesure corrective
Le moteur ne démarre pas.	<ol style="list-style-type: none"> 1. Le réservoir de carburant est vide ou le circuit d'alimentation contient du carburant qui n'est pas frais. 2. La commande d'accélérateur ne se trouve pas à la position Starter. 3. Le fil de la bougie n'est pas connecté. 4. La bougie est piquée ou encrassée, ou l'écartement des électrodes est incorrect. 	<ol style="list-style-type: none"> 1. Vidangez le réservoir d'essence et/ou remplissez-le d'essence fraîche. Si le problème persiste, consultez un dépositaire réparateur agréé. 2. Réglez la commande d'accélérateur en position Starter. 3. Branchez le fil de la bougie. 4. Contrôlez la bougie et réglez l'écartement des électrodes au besoin. Remplacez la bougie si elle est piquée, encrassée ou fissurée.
Le moteur démarre difficilement ou perd de la puissance.	<ol style="list-style-type: none"> 1. Le réservoir de carburant contient du carburant qui n'est pas frais. 2. L'élément filtrant est encrassé ce qui limite le débit d'air. 3. Des déchets d'herbe coupée et autres débris sont agglomérés sous le carter de la machine. 4. La bougie est piquée ou encrassée, ou l'écartement des électrodes est incorrect. 5. Le niveau d'huile moteur est insuffisant ou l'huile est encrassée. 	<ol style="list-style-type: none"> 1. Vidangez le réservoir de carburant et remplissez-le d'essence fraîche. 2. Nettoyez le préfiltre et/ou remplacez l'élément en papier du filtre à air. 3. Nettoyez le dessous du carter de la machine. 4. Contrôlez la bougie et réglez l'écartement des électrodes au besoin. Remplacez la bougie si elle est piquée, encrassée ou fissurée. 5. Contrôlez le niveau d'huile moteur. Changez l'huile si elle est encrassée ou faites l'appoint si le niveau est insuffisant.
Le moteur ne tourne pas régulièrement.	<ol style="list-style-type: none"> 1. Le fil de la bougie n'est pas connecté. 2. La bougie est piquée ou encrassée, ou l'écartement des électrodes est incorrect. 3. La commande d'accélérateur ne se trouve pas en position Haut régime. 4. L'élément filtrant est encrassé ce qui limite le débit d'air. 	<ol style="list-style-type: none"> 1. Branchez le fil de la bougie. 2. Contrôlez la bougie et réglez l'écartement des électrodes au besoin. Remplacez la bougie si elle est piquée, encrassée ou fissurée. 3. Placez la commande d'accélérateur à la position haut régime. 4. Nettoyez le préfiltre et/ou remplacez l'élément en papier du filtre à air.
La machine ou le moteur vibre excessivement.	<ol style="list-style-type: none"> 1. La lame est faussée ou déséquilibrée. 2. Les écrous de fixation de la lame sont desserrés. 3. Des déchets d'herbe coupée et autres débris sont agglomérés sous le carter de la machine. 4. Les boulons de montage du moteur sont desserrés. 	<ol style="list-style-type: none"> 1. Équilibrez la lame. Remplacez la lame si elle est faussée. 2. Serrez les écrous de fixation de la lame. 3. Nettoyez le dessous du carter de la machine. 4. Serrez les boulons de montage du moteur.
La machine ne produit pas une tonte uniforme.	<ol style="list-style-type: none"> 1. Les quatre roues ne sont pas à la même hauteur. 2. La lame est émoussée. 3. Vous tondez en suivant le même parcours chaque fois. 4. Des déchets d'herbe coupée et autres débris sont agglomérés sous le carter de la machine. 	<ol style="list-style-type: none"> 1. Réglez les 4 roues à la même hauteur. 2. Affûtez et équilibrez la lame. 3. Changez le parcours de la tondeuse. 4. Nettoyez le dessous du carter de la machine.

Problème	Cause possible	Mesure corrective
L'éjecteur se bouche.	<ol style="list-style-type: none"> 1. La commande d'accélérateur ne se trouve pas en position Haut régime. 2. La hauteur de coupe est trop basse. 3. Vous vous déplacez trop vite. 4. L'herbe est humide. 5. Des déchets d'herbe coupée et autres débris sont agglomérés sous le carter de la machine. 	<ol style="list-style-type: none"> 1. Placez la commande d'accélérateur à la position haut régime. 2. Augmentez la hauteur de coupe. 3. Ralentissez. 4. Attendez que l'herbe soit sèche avant de la tondre. 5. Nettoyez le dessous du carter de la machine.
La machine n'avance pas automatiquement.	<ol style="list-style-type: none"> 1. Le câble de commande d'autopropulsion est déréglé ou endommagé. 2. Des déchets d'herbe coupée et autres débris sont agglomérés sous le carter de la machine. 	<ol style="list-style-type: none"> 1. Réglez le câble de commande d'autopropulsion. Remplacez le câble au besoin. 2. Nettoyez le dessous du carter de la machine.

Remarques:

Remarques:

La garantie intégrale Toro

Une garantie intégrale de deux ans (garantie limitée pour usage commercial)

Tondeuses
autotractées
commerciales LCE
de 53 cm (21 po)

Conditions et produits couverts

The Toro® Company et sa filiale, Toro Warranty Company, en vertu d'un accord mutuel, s'engagent conjointement à réparer tout produit Toro utilisé à des fins résidentielles normales* s'il présente un défaut de matériau ou de fabrication. Durées de la garantie à compter de la date d'achat :

Produits	Période de garantie
Tondeuse autotractée commerciale de 21 po (53 cm) et accessoires	Garantie intégrale de 2 ans

Cette garantie couvre le coût des pièces et de la main-d'œuvre, mais le transport est à votre charge.

Garantie limitée pour usage commercial

Les produits Toro utilisés dans plusieurs lieux, ou utilisés par des institutions ou donnés en location, sont couverts contre tout défaut de matériau ou de fabrication pour les durées suivantes à dater de l'achat.

Produits	Période de garantie
Tondeuse autotractée commerciale de 21 po (53 cm) et accessoires	Garantie limitée de 1 an
• Moteurs Kawasaki	Garantie limitée de 2 ans
• Moteurs Honda GXV	Garantie limitée de 2 ans
• Moteurs Honda GSV	Garantie limitée de 1 an

Comment faire intervenir la garantie

Si vous pensez que votre produit Toro présente un vice de matériau ou de fabrication, procédez comme suit :

1. Demandez à un dépositaire-réparateur Toro agréé de prendre en charge votre produit. Pour savoir où se trouve le dépositaire ou le réparateur le plus proche, consultez les Pages Jaunes (sous "Tondeuses à gazon") ou rendez-vous sur notre site web à www.Toro.com. Vous pouvez aussi appeler les numéros indiqués plus haut pour consulter notre système permanent de localisation des dépositaires.
2. Lorsque vous vous rendez chez le dépositaire-réparateur, apportez le produit et une preuve d'achat (reçu).

Le propriétaire ne sera pas tenu de payer les diagnostics effectués pour déterminer si une pièce couverte par la garantie est défectueuse, si le diagnostic est réalisé dans un lieu couvert par la garantie.

Responsabilités du propriétaire

L'entretien de votre produit Toro doit être conforme aux procédures décrites dans le *Manuel de l'utilisateur*. Cet entretien courant est à vos frais, qu'il soit effectué par vous-même ou par un dépositaire-réparateur.

Autres pays que les États-Unis et le Canada

Pour les produits Toro exportés des États-Unis ou du Canada, demandez à votre distributeur (dépositaire) Toro la police de garantie applicable dans votre pays, région ou état. Si, pour une raison quelconque, vous n'êtes pas satisfait des services de votre distributeur, ou si vous avez du mal à vous procurer les informations de garantie, adressez-vous à l'importateur Toro. En dernier recours, adressez-vous à Toro Warranty Company.

*L'usage résidentiel normal désigne l'utilisation du produit sur le terrain où se trouve votre domicile. L'utilisation dans plusieurs lieux est considérée comme un usage commercial, couvert par une garantie limitée.

Comment faire intervenir la garantie

Si vous pensez que votre produit Toro présente un vice de matériau ou de fabrication, procédez comme suit :

1. Demandez à un dépositaire-réparateur Toro agréé de prendre en charge votre produit. Pour trouver le dépositaire le plus proche, consultez les *Pages Jaunes* (sous « Tondeuses à gazon ») ou rendez-vous sur notre site web à www.Toro.com. Vous pouvez aussi appeler les numéros indiqués au point 3 pour consulter notre système permanent de localisation des dépositaires Toro.
2. Lorsque vous vous rendez chez le dépositaire-réparateur, apportez le produit et une preuve d'achat (reçu). Le dépositaire-réparateur diagnostiquera le problème et déterminera s'il est couvert par la garantie.
3. Si, pour une raison quelconque, vous n'êtes pas satisfait du diagnostic de votre dépositaire-réparateur ou des conseils prodigués, n'hésitez pas à nous contacter à l'adresse suivante :

LCB Customer Care Department
Toro Warranty Company
8111 Lyndale Avenue South
Bloomington, MN 55420-1196, États-Unis
Numéro vert : 888-865-5676 (aux États-Unis)
Numéro vert : 888-865-5691 (au Canada)

Conditions générales

Toutes les réparations couvertes par les présentes garanties doivent être effectuées par un dépositaire-réparateur Toro agréé, à l'aide de pièces de rechange agréées par Toro. La réparation par un dépositaire-réparateur Toro agréé est le seul dédommagement auquel cette garantie donne droit.

The Toro® Company et Toro Warranty Company déclinent toute responsabilité en cas de dommages secondaires ou indirects liés à l'utilisation des produits Toro couverts par cette garantie, notamment quant aux coûts et dépenses encourus pour se procurer un équipement ou un service de substitution durant une période raisonnable pour cause de défaillance ou d'indisponibilité en attendant la réparation sous garantie.

L'exclusion de la garantie des dommages secondaires ou indirects n'est pas autorisée dans certains états ou pays, et peut donc ne pas s'appliquer dans votre cas.

Cette garantie vous accorde des droits spécifiques, auxquels peuvent s'ajouter d'autres droits qui varient selon les états.