



Kit de rampa coberta

Pulverizador de relva Multi-Pro® 5700/5800 com rampa tridimensional

Modelo nº 41602—Nº de série 313000001 e superiores

Manual do Operador

Peças soltas

Utilize a tabela abaixo para verificar se todas as peças foram enviadas.

Procedimento	Descrição	Quantidade	Utilização
1	Suporte da rampa central	2	Instalar os suportes e a cobertura da rampa central.
	Placa de montagem da rampa	2	
	Porca em U	4	
	Parafuso de cabeça sextavada, 3/8 x 1-1/4 pol.	2	
	Autocolante de número de modelo/série	1	
	Autocolante de regulamentação (119-4986)	1	
	Porca flangeada, (3/8 pol.)	2	
	Placa da anilha	2	
2	Parafuso de cabeça sextavada, 5/16 x 1-1/4 pol.	4	Instalar as coberturas da rampa lateral.
	Cobertura da rampa lateral	2	
	Placa da anilha	16	
	Porca em U	12	
3	Parafuso de cabeça sextavada, 5/16 x 1-1/4 pol.	12	Instalar o suporte de montagem da válvula de drenagem.
	Suporte de montagem da válvula de drenagem	1	
	Parafuso de carroçaria (3/8 x 1-1/4 pol.)	2	
4	Porca flangeada, (5/16 pol.)	2	Verifique se as coberturas da rampa têm a folga adequada.
	Nenhuma peça necessária	—	

Importante: São recomendados bicos de indução de ar de ventoinha plana (AIC TeeJet) para utilização com o kit de rampa coberta para evitar a acumulação química nas coberturas durante a aplicação. Consulte a tabela de bicos Toro para mais informações.



Nota: Deve ser instalado o kit de actualização de mola, Peça N.º 120-8508, com a rampa coberta.

1

Instalar os suportes e a cobertura da rampa central

Peças necessárias para este passo:

2	Suporte da rampa central
2	Placa de montagem da rampa
4	Porca em U
2	Parafuso de cabeça sextavada, 3/8 x 1-1/4 pol.
1	Autocolante de número de modelo/série
1	Autocolante de regulamentação (119-4986)
2	Porca flangeada, (3/8 pol.)
2	Placa da anilha
4	Parafuso de cabeça sextavada, 5/16 x 1-1/4 pol.

Procedimento

1. Coloque o autocolante do número de modelo/série e o autocolante de regulamentação num dos suportes da rampa central como se mostra em Figura 1.

Nota: Antes de aplicar os autocolantes, limpe a área do autocolante e certifique-se de que não tem sujidade, gordura ou outro material estranho.

2. Instale cada um dos dois suportes centrais e placas de montagem da rampa na rampa central utilizando dois parafusos de cabeça sextavada (3/8 x 1-1/4 pol.) e duas porcas flangeadas (3/8 de pol.) como se mostra em Figura 1.

Nota: Ao montar o kit num pulverizador, utilize os furos no apoio central para ligar o kit à unidade. Ao montar o kit num Workman, utilize os furos na placa de montagem da rampa para ligar o kit à unidade.

3. Instale o conjunto da cobertura central nos suportes da rampa central utilizando quatro porcas em U, duas placas de anilhas e quatro parafusos de cabeça sextavada (5/16 x 1-1/4 pol.) como se mostra em Figura 1.

2

Instalar as coberturas da rampa lateral

Peças necessárias para este passo:

2	Cobertura da rampa lateral
16	Placa da anilha
12	Porca em U
12	Parafuso de cabeça sextavada, 5/16 x 1-1/4 pol.

Procedimento

1. Oriente os bicos de pulverização em ambas as rampas laterais para baixo de forma a que possam encaixar nos furos das coberturas das rampas laterais.
2. Instale uma das coberturas da rampa lateral (Figura 1) utilizando oito placas de anilha, seis parafusos de cabeça sextavada (5/16 x 1-1/4 pol.) e seis porcas em U.
3. Repita o passo 2 para instalar a outra cobertura da rampa lateral.

3

Instalação do suporte de montagem da válvula de drenagem

Peças necessárias para este passo:

1	Suporte de montagem da válvula de drenagem
2	Parafuso de carroçaria (3/8 x 1-1/4 pol.)
2	Porca flangeada, (5/16 pol.)

Procedimento

1. Instale o suporte de montagem da válvula de drenagem na máquina com dois parafusos de carroçaria e duas porcas flangeadas (5/16 pol.) como se mostra em Figura 1.
2. Mova a válvula de drenagem da posição existente e instale-a no suporte de montagem (Figura 1) utilizando o pino de sujeição e o cordão.

4

Verificação da folga das coberturas da rampa

Nenhuma peça necessária

Procedimento

Verifique se a cobertura da rampa central e as coberturas das rampas laterais operam livremente quando as rampas são descidas e ajuste as coberturas como necessário.

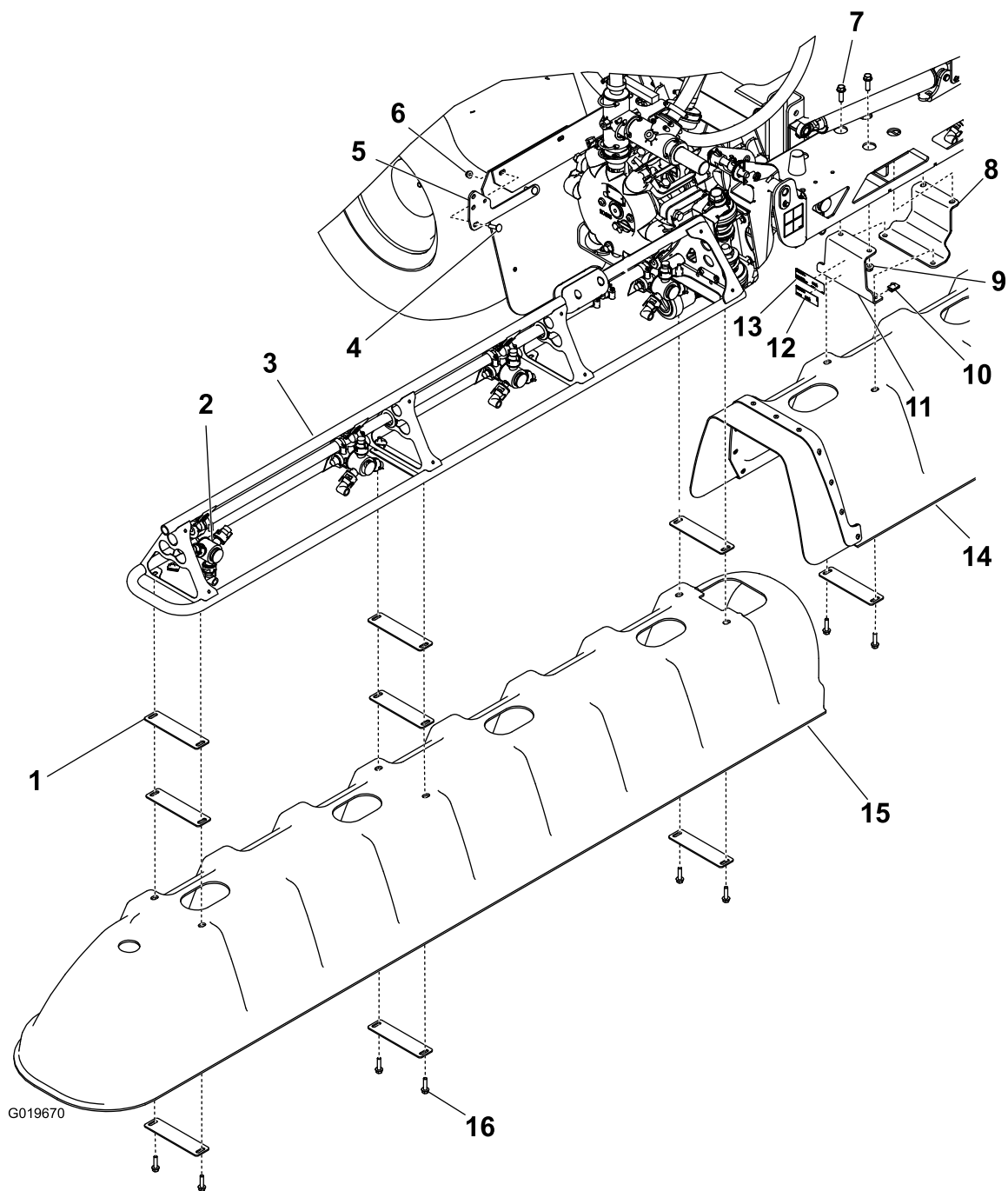


Figura 1

- | | | |
|---|---|--|
| 1. Placa da anilha (18) | 7. Parafuso de cabeça sextavada, 3/8 x 1-1/4 pol. (4) | 13. Autocolante de número de modelo/série |
| 2. Bico de pulverização (correctamente orientado) | 8. Placa de montagem da rampa (2) | 14. Cobertura da rampa central |
| 3. Rampa lateral (2) | 9. Porca flangeada, 3/8 de pol. (4) | 15. Cobertura da rampa lateral (2) |
| 4. Parafuso de carroçaria (2) | 10. Porca em U (16) | 16. Parafuso de cabeça sextavada, 5/16 x 1-1/4 pol. (16) |
| 5. Suporte de montagem da válvula de drenagem | 11. Suporte de rampa central (2) | |
| 6. Porca flangeada, 5/16 de pol. (2) | 12. Autocolante de regulamentação | |