



Täckt rampsats

Multi-Pro® 5700/5800-grässpruta med ramp av förbandstyp

Modellnr 41602—Serienr 313000001 och högre

Bruksanvisning

Lösa delar

Använd diagrammet nedan för att kontrollera att alla delar finns med.

Tillvägagångssätt	Beskrivning	Antal	Användning
1	Mittrampsfäste Rampfästplatta U-mutter Sextantskruv, 3/8 x 1-1/4 tum Dekal med modell/serienummer Dekal med föreskrifter (119-4986) Flänsmutter (3/8 tum) Bricka Sextantskruv, 5/16 x 1-1/4 tum	2 2 4 2 1 1 2 2 4	Montera mittrampsfästena samt -kåpan.
2	Vingrampskåpa Bricka U-mutter Sextantskruv, 5/16 x 1-1/4 tum	2 16 12 12	Montera vingrampskåporna.
3	Tömningsventilens monteringsfäste Vagnsbult (3/8 x 1-1/4 tum) Flänsmutter (5/16 tum)	1 2 2	Montera tömningsventilens monteringsfäste.
4	Inga delar krävs	–	Kontrollera att det finns tillräcklig frigång mellan rampkåporna.

Viktigt: Luftinsugningsmunstycken med fläkt (AIC TeeJet) rekommenderas för användning med den täckta rampsatsen för att man ska kunna undvika ansamling av kemikalier på kåporna vid applicering. Mer information finns i Toros munstycksdiagram.



Obs: Fjäderuppgraderingssatsen, artikelnr 120-8508, ska monteras med den täckta rampen.

1

Montera mittrampsfästena samt -kåpan

Delar som behövs till detta steg:

2	Mittrampsfäste
2	Rampfästplatta
4	U-mutter
2	Sexkantskruv, 3/8 x 1-1/4 tum
1	Dekal med modell/serienummer
1	Dekal med föreskrifter (119-4986)
2	Flänsmutter (3/8 tum)
2	Bricka
4	Sexkantskruv, 5/16 x 1-1/4 tum

Tillvägagångssätt

1. Fäst dekal med modell/serienummer och dekalen med föreskrifter på något av mittrampsfästena såsom visas i Figur 1.

Obs: Rengör dekalområdet och se till att det är fritt från smuts, fett eller annat främmande material.

2. Montera de två mittfästena och rampfästplattorna på mittrampen med två sexkantskruvar (3/8 x 1-1/4 tum) och två flänsmuttrar (3/8 tum) såsom visas i Figur 1.

Obs: När du monterar satsen på en spruta ska du använda hålen i mittfästet för att fästa satsen vid enheten. När du monterar satsen på en Workman ska du använda hålen i rampfästplattan för att fästa satsen på enheten.

3. Montera mittkåpan på mittrampsfästena med fyra U-muttrar, två brickor och fyra sexkantskruvar (5/16 x 1-1/4 tum) såsom visas i Figur 1.

2

Montera vingrampskåporna

Delar som behövs till detta steg:

2	Vingrampskåpa
16	Bricka
12	U-mutter
12	Sexkantskruv, 5/16 x 1-1/4 tum

Tillvägagångssätt

1. Rikta sprutmunstyckena på båda vingramperna rakt ned så att de passar in i hålen på vingrampskåporna.
2. Montera en av vingrampskåporna (Figur 1) med åtta brickor, sex sexkantskruvar (5/16 x 1-1/4 tum) och sex U-muttrar.
3. Upprepa steg 2 för att montera den andra vingrampskåpan.

3

Montera tömningsventilens monteringsfäste

Delar som behövs till detta steg:

1	Tömningsventilens monteringsfäste
2	Vagnsbult (3/8 x 1-1/4 tum)
2	Flänsmutter (5/16 tum)

Tillvägagångssätt

1. Montera tömningsventilens monteringsfäste på maskinen med två vagnsbultar och två flänsmuttrar (5/16 tum) såsom visas i Figur 1.
2. Flytta tömningsventilen från dess nuvarande position och montera den på monteringsfästet (Figur 1) med hjälp av den befintliga hjulsprinten och förankringsstången.

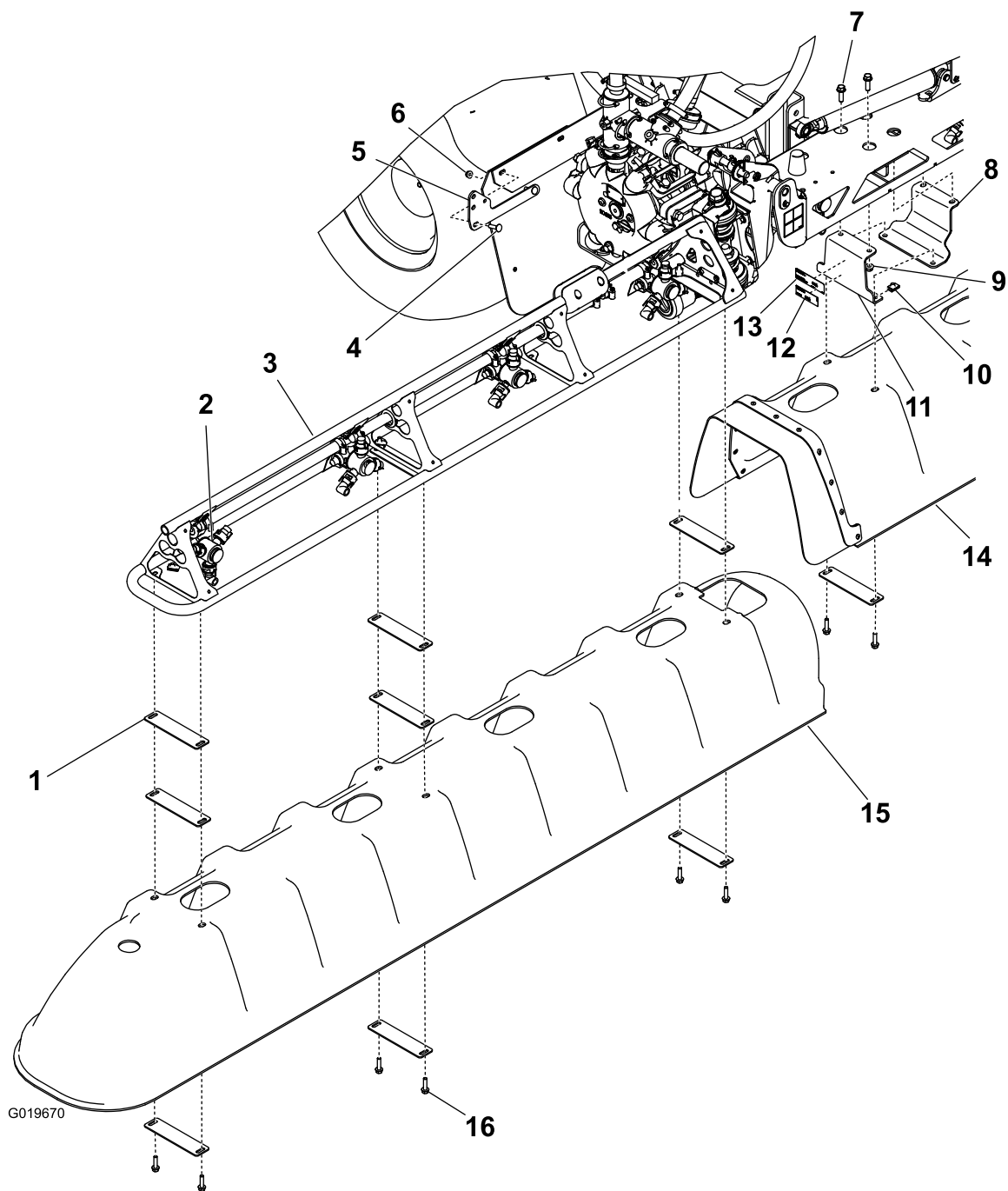
4

Kontrollera frigången mellan rampkåporna

Inga delar krävs

Tillvägagångssätt

Kontrollera att mittrampskåpan och vingrampskåpan inte fastnar när ramperna sänks ned och justera kåporna vid behov.



Figur 1

- | | | |
|--------------------------------------|--------------------------------------|---|
| 1. Bricka (18) | 7. Sexkantskruv, 3/8 x 1-1/4 tum (4) | 13. Dekal med modell/serienummer |
| 2. Sprutmunstycke (rätt inriktat) | 8. Rampfästplatta (2) | 14. Mittrampskåpa |
| 3. Vingramp (2) | 9. Flänsmutter, 3/8 tum (4) | 15. Vingrampskåpa (2) |
| 4. Vagnsbult (2) | 10. U-mutter (16) | 16. Sexkantskruv, 5/16 x 1-1/4 tum (16) |
| 5. Tömningsventilens monteringsfäste | 11. Mittrampsfäste (2) | |
| 6. Flänsmutter, 5/16 tum (2) | 12. Dekal med föreskrifter | |