



Führungsholmverlängerung

HoverPro 450/500/550

Modellnr. 02623

Form No. 3371-530 Rev B

Installationsanweisungen

Sicherheit

Die Führungsholmverlängerung verlängert die Führungsholme und erleichtert dadurch das Mähen an Hanglagen und an ähnlichem Terrain.

- Lesen Sie vor der Verwendung den Sicherheitsabschnitt in der *Bedienungsanleitung* für den HoverPro.
- Passen Sie beim Manövrieren der Maschine auf. Der längere Führungsholm kann das Manövrieren erschweren.
- Passen Sie beim Bewegen oder Lagern des Geräts auf, dass der Verriegelungsmechanismus nicht bricht.

Installation

1. Entfernen Sie die Gasbedienung vom Führungsholm. Bewahren Sie die Befestigungen auf (Bild 1). Lösen Sie die Gasbedienungskabelklemme am Motor, nehmen Sie das äußere Kabel aus der Klemme und entfernen Sie das innere Kabel vom Griff (Bild 3).
2. Entfernen Sie die zwei Handräder und die zwei U-Bügel, um den oberen Führungsholm am HoverPro vom unteren Führungsholm abzunehmen. Bewahren Sie die Handräder und U-Bügel auf.
3. Befestigen Sie die Führungsholmverlängerung mit den zwei Handrädern und den zwei U-Bügeln am unteren Führungsholm (Bild 1).

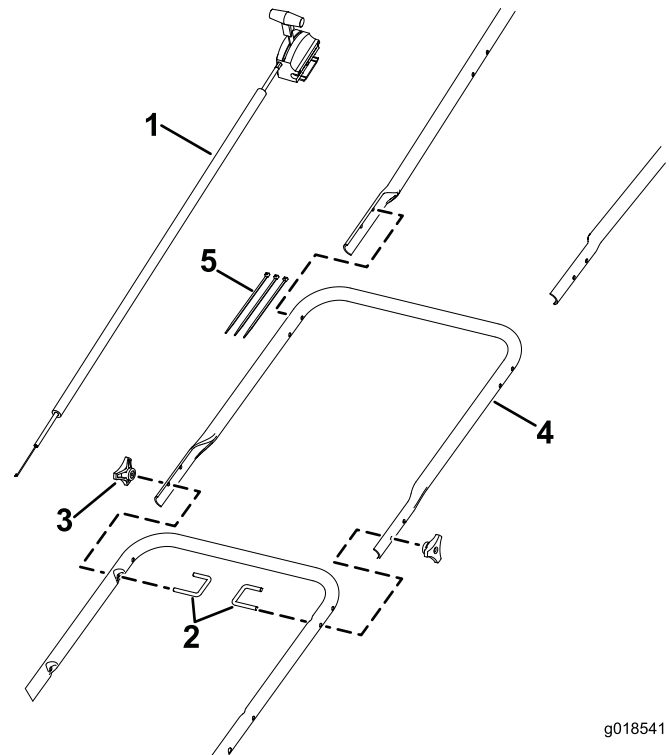
Vibration

Gemessenes Vibrationsniveau für die linke Hand = 7,7 m/s² (Modell 02602); 4,0 m/s² (Modell 02604); 6,8 m/s² (Modell 02606).

Gemessenes Vibrationsniveau für die rechte Hand = 6,4 m/s² (Modell 02602); 5,3 m/s² (Modell 02604); 4,6 m/s² (Modell 02606).

Unsicherheitswert (K) ist 3,5 m/s² (Modell 02602), 2,5 m/s² (Modell 02604); 3,0 m/s² (Modell 02606).

Die Vibrationsniveaus am Modell 02602 wurden gemäß Standard EN14910 gemessen. Die Vibrationsniveaus der Modelle 02604 und 02606 wurden gemäß Standard EN836 gemessen.



g018541

Bild 1

- | | |
|---------------------|---------------------------------|
| 1. Gasbedienung (1) | 4. Führungsholmverlängerung (1) |
| 2. U-Bügel (2) | 5. Kabelbinde (3) |
| 3. Handrad (2) | |



4. Befestigen Sie den oberen Führungsholm mit den in Schritt 2 entfernten zwei Handrädern und zwei U-Bügeln an der Führungsholmverlängerung (Bild 1).
5. Befestigen Sie die längere Gasbedienung mit den in Schritt 1 entfernten Befestigungen am oberen Führungsholm. Befestigen Sie die Steuerung mit drei Kabelbinden an den Führungsholmen (Bild 1).
6. Haken Sie das Ende in den Griff, ziehen Sie den Bremsbowdenzug straff und schieben ihn in die Halterung (Bild 2).

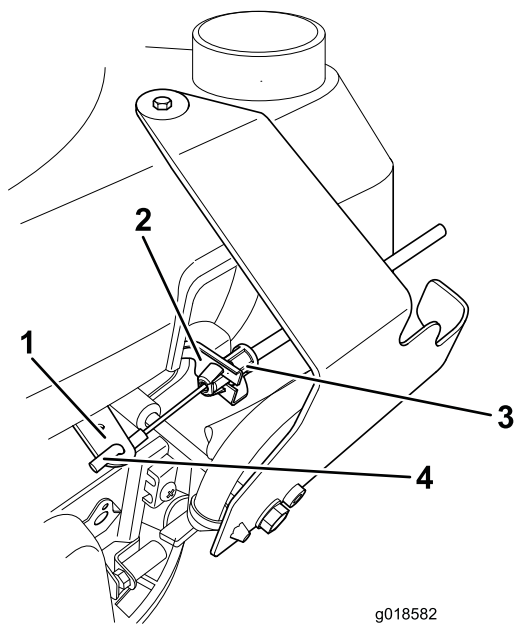


Bild 2

- | | |
|--------------|-------------------|
| 1. Hebel | 3. Bremsbowdenzug |
| 2. Halterung | 4. Ende |

7. Stellen Sie die Gasbedienung auf Start (Bild 3).

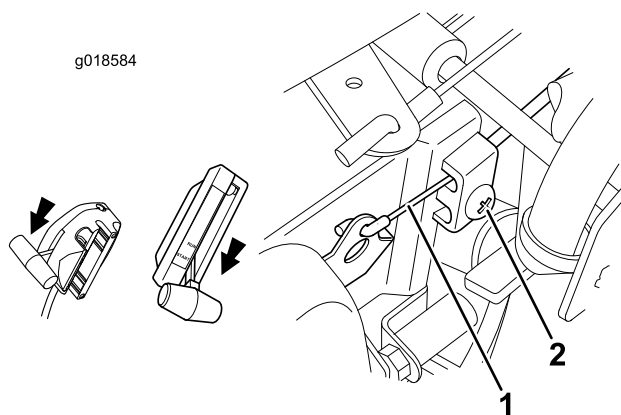


Bild 3

- | | |
|-----------|-------------|
| 1. Gaszug | 2. Schraube |
|-----------|-------------|

8. Schieben Sie Hebel in die ganz arretierte Stellung (Bild 4).

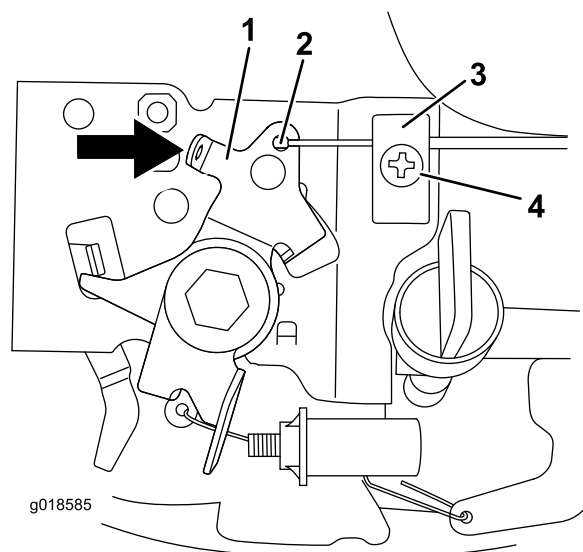


Bild 4

- | | |
|----------|--------------|
| 1. Hebel | 3. Halterung |
| 2. Ende | 4. Schraube |

9. Haken Sie das Ende in den Griff, ziehen Sie den Gaszug straff und die Schraube an (Bild 4).

Hinweis: Achten Sie darauf, dass sich die Kabel nicht verklemmen, wenn Sie die Führungsholme zusammenklappen.

10. Verlegen Sie das Motorunterbrechungskabel (Bild 2) durch die Gasbedienung und nach oben zum Schaltbügelarm.
11. Befestigen Sie beide Kabel mit den mitgelieferten Kabelbinden an den oberen und unteren Segmenten des Führungsholms.

Weitere Informationen zum Betrieb der Gasbedienung und dem Motorstoppbedienelement finden Sie in der *Bedienungsanleitung* für den HoverPro.