



# Kit de rallonge de guidon

HoverPro 450/500/550

N° de modèle 02623

Form No. 3371-532 Rev B

## Instructions de montage

## Sécurité

Le kit de rallonge de guidon permet de rallonger le guidon pour faciliter la tonte sur les pentes et terrains similaires.

- Avant d'utiliser ce kit, reportez-vous à la section de sécurité du *manuel de l'utilisateur* de la tondeuse HoverPro.
- Manœuvrez la machine avec prudence. Le guidon allongé peut rendre les manœuvres plus difficiles.
- Déplacez et remisez la machine avec précaution pour éviter de briser le mécanisme de verrouillage.

## Niveau de vibrations

Niveau de vibrations mesuré pour la main gauche = 7,7 m/s<sup>2</sup> (modèle 02602) ; 4 m/s<sup>2</sup> (modèle 02604) ; 6,8 m/s<sup>2</sup> (modèle 02606).

Niveau de vibrations mesuré pour la main droite = 6,4 m/s<sup>2</sup> (modèle 02602) ; 5,3 m/s<sup>2</sup> (modèle 02604) ; 4,6 m/s<sup>2</sup> (modèle 02606).

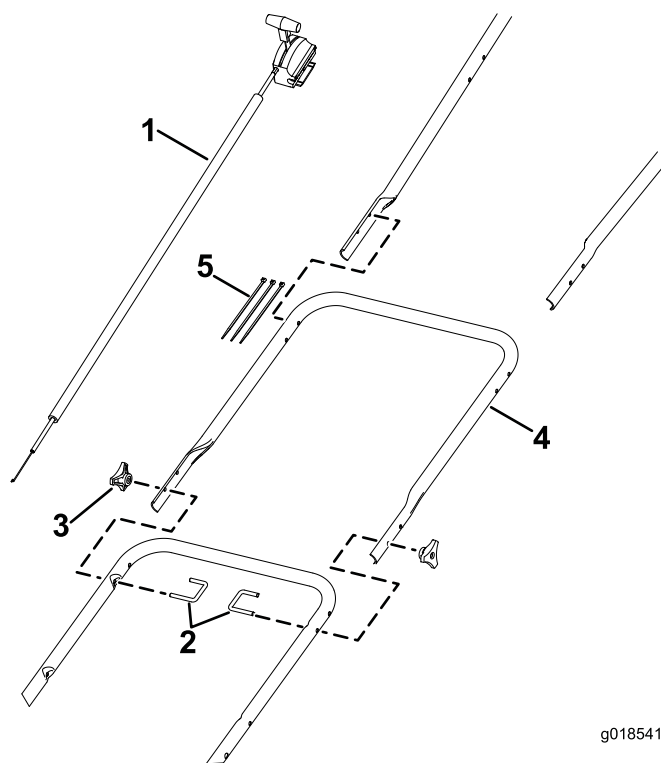
Valeur d'incertitude (K) = 3,5 m/s<sup>2</sup> (modèle 02602) ; 2,5 m/s<sup>2</sup> (modèle 02604) ; 3 m/s<sup>2</sup> (modèle 02606).

Les niveaux de vibrations du modèle 02602 ont été mesurés selon la norme EN14910. Les niveaux de vibrations des modèles 02604 et 02606 ont été mesurés selon la norme EN836.

## Montage

1. Déposez la commande d'accélérateur du guidon. Conservez les fixations (Figure 1). Desserrez le collier du câble d'accélérateur sur le moteur, dégagez le câble extérieur du collier et déposez le câble intérieur du levier (Figure 3).
2. Retirez les 2 molettes et les 2 étriers filetés pour séparer la partie supérieure du guidon de la partie inférieure. Conservez les molettes et les étriers filetés.
3. Fixez la rallonge de guidon à la partie inférieure avec 2 molettes et 2 étriers filetés (Figure 1).



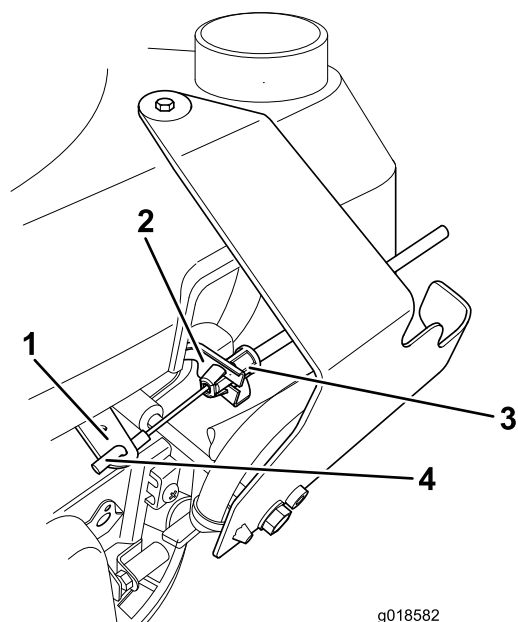


g018541

**Figure 1**

- |                                |                           |
|--------------------------------|---------------------------|
| 1. Commande d'accélérateur (1) | 4. Rallonge de guidon (1) |
| 2. Étrier fileté (2)           | 5. Serre-câble (3)        |
| 3. Molette (2)                 |                           |

4. Fixez la partie supérieure du guidon à la rallonge avec les 2 molettes et les 2 étriers filetés retirés à l'opération 2 (Figure 1).
5. Utilisez les fixations retirées à l'opération 1 pour fixer la longue commande d'accélérateur à la partie supérieure du guidon. Fixez la commande au guidon avec 3 serre-câbles (Figure 1).
6. Accrochez l'extrémité au levier puis tendez le câble de commande de frein et glissez-le dans le support (Figure 2).



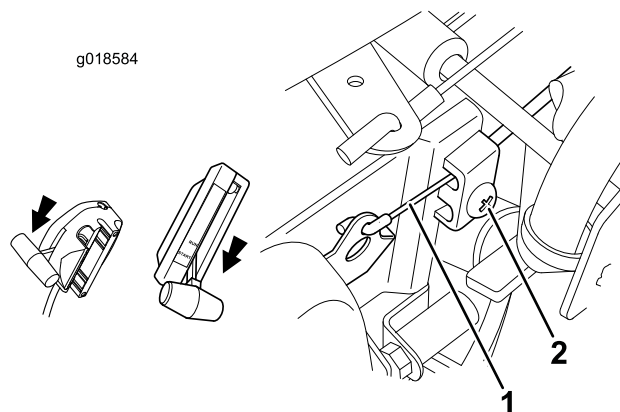
g018582

**Figure 2**

- |            |                               |
|------------|-------------------------------|
| 1. Levier  | 3. Câble de commande de frein |
| 2. Support | 4. Extrémité                  |

7. Réglez la commande d'accélérateur pour démarrer (Figure 3).

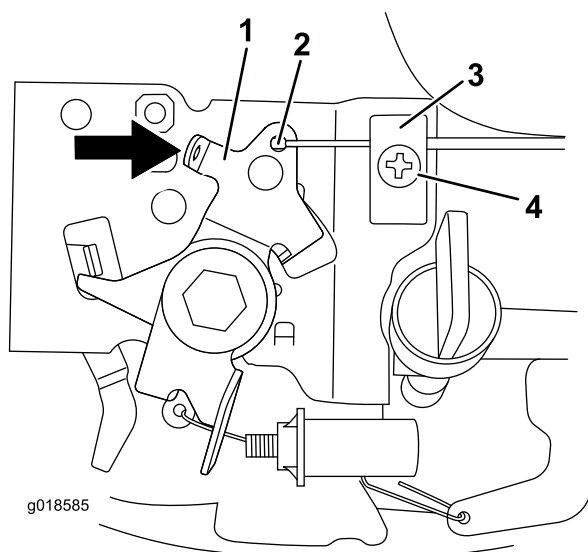
g018584



**Figure 3**

- |                         |        |
|-------------------------|--------|
| 1. Câble d'accélérateur | 2. Vis |
|-------------------------|--------|

8. Poussez le levier en position complètement verrouillée (Figure 4).



**Figure 4**

- |              |            |
|--------------|------------|
| 1. Levier    | 3. Support |
| 2. Extrémité | 4. Vis     |

9. Accrochez l'extrémité au levier, puis tendez le câble d'accélérateur et serrez la vis (Figure 4).

**Remarque:** Veillez à ne pas coincer les câbles quand vous repliez le guidon.

10. Passez le câble de frein du moteur (Figure 2) dans le module de commande d'accélérateur pour l'amener à la barre de commande.
11. Attachez les deux câbles aux parties supérieure et inférieure du guidon avec les serre-câbles fournis.

Reportez-vous au *Manuel de l'utilisateur* de la HoverPro pour en savoir plus sur le fonctionnement de la commande d'accélérateur et de la commande d'arrêt du moteur.



**Count on it.**