



Kit prolunga per stegola

HoverPro 450/500/550

N° del modello 02623

Form No. 3371-534 Rev B

Istruzioni di installazione

Sicurezza

Il kit prolunga per stegola fornisce maggiore lunghezza alle stegole, consentendo di tosare con più facilità su pendenze e terreni in condizioni simili.

- Prima di utilizzare questo kit, consultate la sezione sulla sicurezza del *Manuale dell'operatore* HoverPro.
- Prestate attenzione quando manovrate la macchina. Una stegola più lunga può rendere più difficili le manovre.
- Prestate attenzione quando spostate o eseguite il rimessaggio dell'unità per evitare che il meccanismo di fissaggio si rompa.

Installazione

1. Rimuovete il comando dell'acceleratore dalla stegola. Conservate i dispositivi di fissaggio (Figura 1). Allentate il serrafilo del cavo di controllo dell'acceleratore sul motore, rimuovete il cavo esterno dal serrafilo e il cavo interno dalla leva (Figura 3).
2. Rimuovete le 2 manopole e i 2 bulloni a U per staccare la sezione superiore della stegola dell'HoverPro dalla sezione inferiore. Conservate le manopole e i bulloni a U.
3. Assicurate la prolunga della stegola alla sezione inferiore della stegola con 2 manopole e 2 bulloni a U (Figura 1).

Vibrazione

Livello di vibrazione misurato per la mano sinistra = 7,7 m/s² (modello 02602); 4,0 m/s² (modello 02604), 6,8 m/s² (modello 02606).

Livello di vibrazione misurato per la mano destra = 6,4 m/s² (modello 02602); 5,3 m/s² (modello 02604), 4,6 m/s² (modello 02606).

Valore d'incertezza (K) = 3,5 m/s² (modello 02602), 2,5 m/s² (modello 02604); 3,0 m/s² (modello 02606).

I livelli di vibrazione del modello 02602 sono stati misurati ai sensi della norma EN14910. I livelli di vibrazione dei modelli 02604 e 02606 sono stati misurati ai sensi della norma EN836.

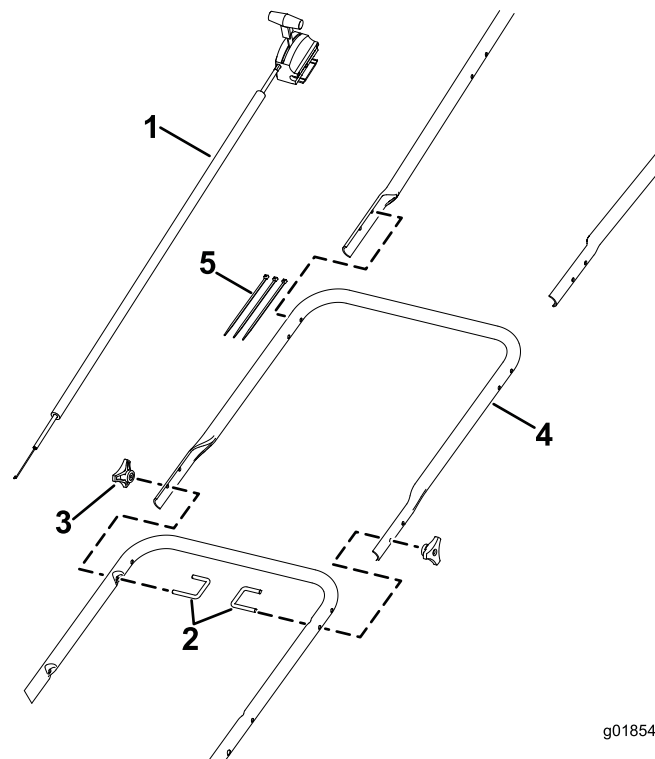


Figura 1

- | | |
|---|-------------------------------|
| 1. Gruppo comando dell'acceleratore (1) | 4. Prolunga della stegola (1) |
| 2. Bullone a U (2) | 5. Fascetta per cavi (3) |
| 3. Manopola (2) | |



4. Assicurate la sezione superiore della stegola alla prolunga con le 2 manopole e i 2 bulloni a U rimossi al punto 2 (Figura 1).
5. Utilizzate i dispositivi di fissaggio rimossi al punto 1 per assicurare il comando dell'acceleratore più lungo alla sezione superiore della stegola. Assicurate il gruppo comando alla stegola con 3 fascette per cavi (Figura 1).
6. Inserite l'estremità di aggancio nella leva, quindi tendete il cavo del comando del freno e infilatelo nella staffa (Figura 2).

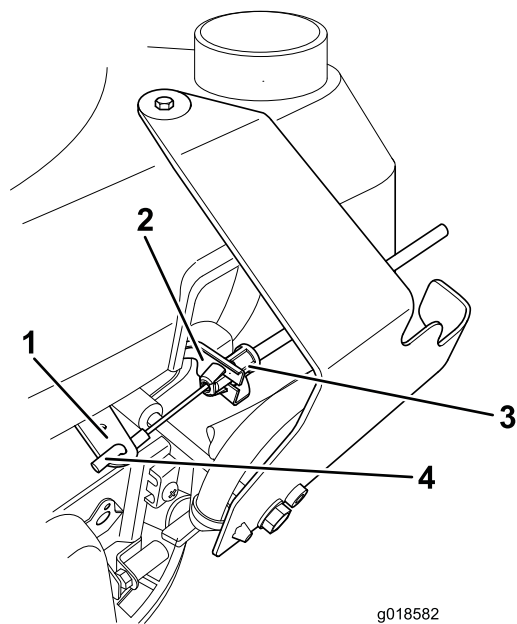


Figura 2

- | | |
|-----------|------------------------------|
| 1. Leva | 3. Cavo di comando del freno |
| 2. Staffa | 4. Estremità di aggancio |

7. Mettete il comando dell'acceleratore in posizione di avvio (Figura 3).

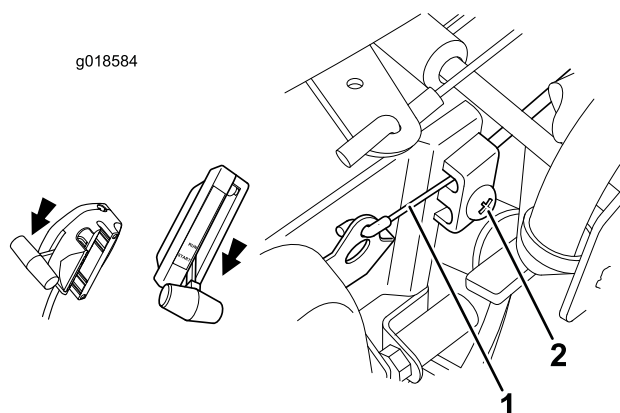


Figura 3

- | | |
|---------------------------|---------|
| 1. Cavo dell'acceleratore | 2. Vite |
|---------------------------|---------|

8. Spingete la leva nella posizione di massimo bloccaggio (Figura 4).

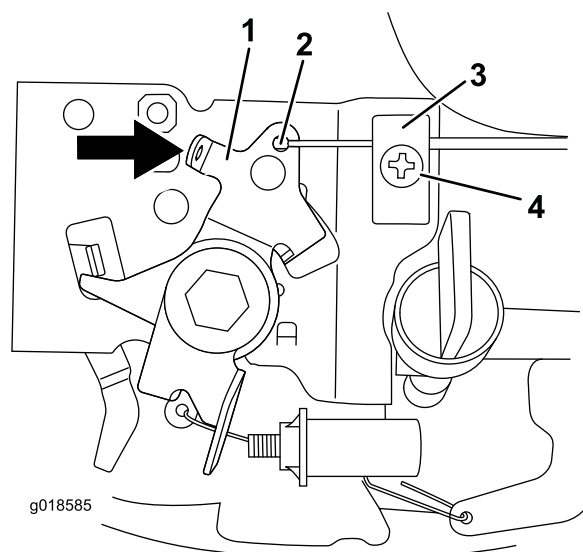


Figura 4

- | | |
|--------------------------|-----------|
| 1. Leva | 3. Staffa |
| 2. Estremità di aggancio | 4. Vite |

9. Inserite l'estremità di aggancio nella leva, quindi tendete il cavo dell'acceleratore e serrate la vite (Figura 4).

Nota: Assicuratevi che i cavi non si impiglino quando piegate le stegole.

10. Fate passare il cavo del freno motore (Figura 2) attraverso l'unità di comando dell'acceleratore e nel braccio della stegola.
11. Con le fascette appositamente fornite fissate entrambi i cavi alle sezioni superiore e inferiore della stegola.

Per il funzionamento del comando dell'acceleratore e del freno motore fate riferimento al *Manuale dell'operatore* HoverPro.