



# ハンドル延長キット ホバープロ 450/500/550 モデル番号02623

## 取り付け要領

## 安全について

ハンドル延長キットは、ハンドルをより長くすることにより、法面などでの刈り込み作業を容易にするものです。

- ・ このキットを取り付ける前に、ホバープロのオペレーターズマニュアルの安全に関する注意事項をよく読んでください。
- ・ 機械の取り回しを行う際に無理な力を掛けないよう、注意してください。ハンドルが長くなるので、取り回しはやや難しくなります。
- ・ 移動や格納保管に際し、ラッチ部分を破損させないように注意してください。

## 取り付け

1. ハンドルバーからスロットルコントロールを外す。外したビス類はすべて保管する（図 1）。エンジンについているスロットルコントロール用クランプをゆるめ、クランプから外側ケーブルを外し、レバーから内側ケーブルを外す（図 3）。
2. ハンドホイール（2個）とUボルト（2本）を外して、上部ハンドルと下部ハンドルを分離する。ハンドホイールとUボルトは捨てずに保管する。
3. 下部ハンドルに、延長ハンドルを取り付け、ハンドホイール（2個）とUボルト（2本）で固定する（図 1）。

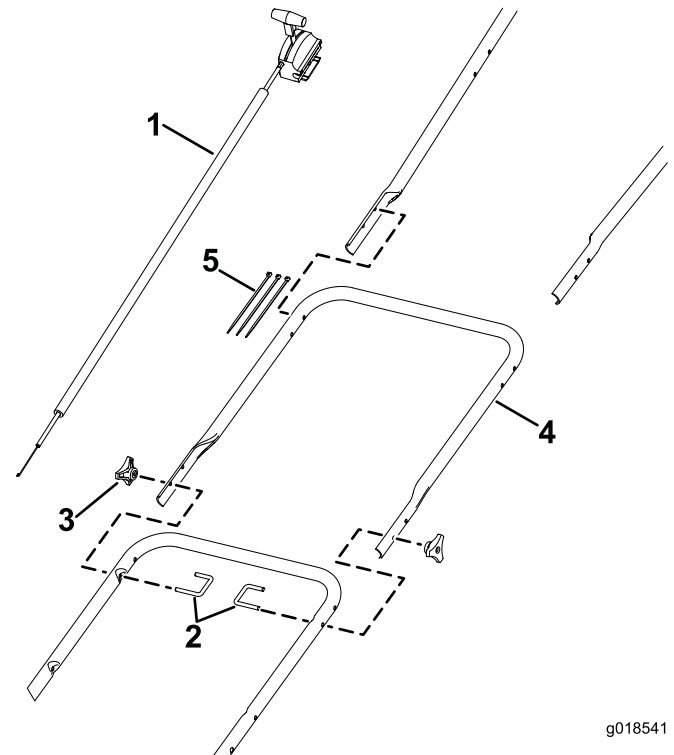
## 振動

左腕の振動実測値 =  $7.7 \text{ m/s}^2$ （モデル 02602）；  
 $4.0 \text{ m/s}^2$ （モデル 02604）； $6.8 \text{ m/s}^2$ （モデル 02606）。

右腕の振動実測値 =  $6.4 \text{ m/s}^2$ （モデル 02602）；  
 $5.3 \text{ m/s}^2$ （モデル 02604）； $4.6 \text{ m/s}^2$ （モデル 02606）。

不確定値 =  $3.5 \text{ m/s}^2$ （モデル 02602）； $2.5 \text{ m/s}^2$ （モデル 02604）； $3.0 \text{ m/s}^2$ （モデル 02606）。

モデル 02602 の振動レベルは EN14910 規格に従って測定しています。モデル 02604 および 02606 の振動レベルは EN1836 規格に従って測定しています。



g018541

図 1

- |                          |                   |
|--------------------------|-------------------|
| 1. スロットルコントロール・アセンブリ (1) | 4. ハンドルバー延長部 (1本) |
| 2. Uボルト (2本)             | 5. ケーブルタイ (3本)    |
| 3. ハンドホイール (2個)          |                   |



4. 延長ハンドルに上部ハンドルを取り付け、ステップ 2 で取り外したハンドホイール (2個) とUボルト (2本) で固定する (図 1)。
5. ステップ 1 で取り外した締結具を使って、長くなったスロットルコントロールを上部ハンドルに固定する。ケーブルタイ (3本) を使って、コントロール・アセンブリをハンドルに固定する (図 1)。
6. ドッグエンドをレバーに引っ掛け、ブレーキ・コントロールケーブルをピンと張って、ブラケットに挿入する (図 2)。

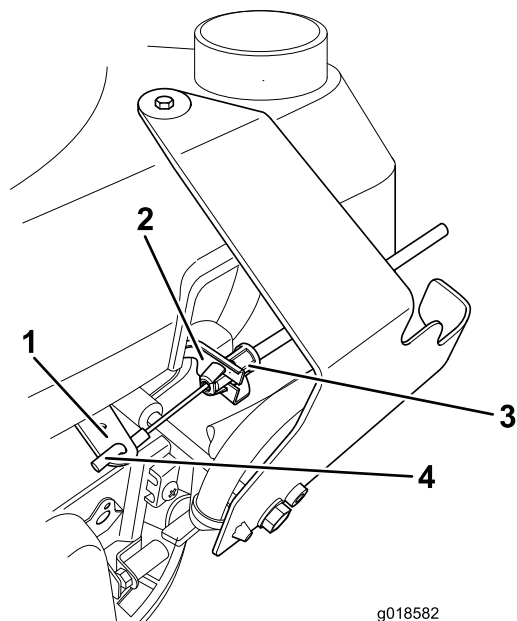


図 2

- |          |                    |
|----------|--------------------|
| 1. レバー   | 3. ブレーキ・コントロールケーブル |
| 2. ブラケット | 4. ドッグエンド          |

7. スロットルコントロールを始動位置にセットする (図 3)。

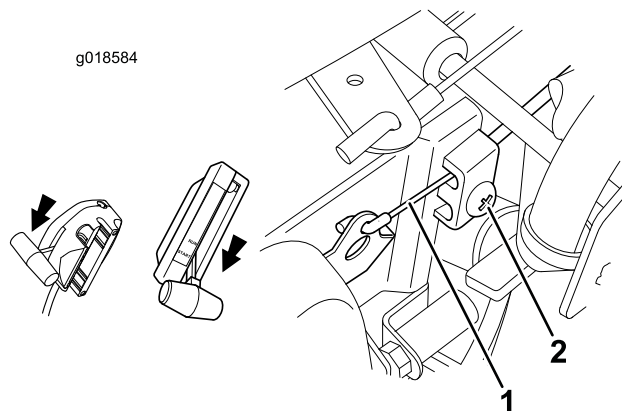


図 3

- |              |       |
|--------------|-------|
| 1. スロットルケーブル | 2. ねじ |
|--------------|-------|

8. レバーを「ロック」位置一杯まで押す (図 4)。

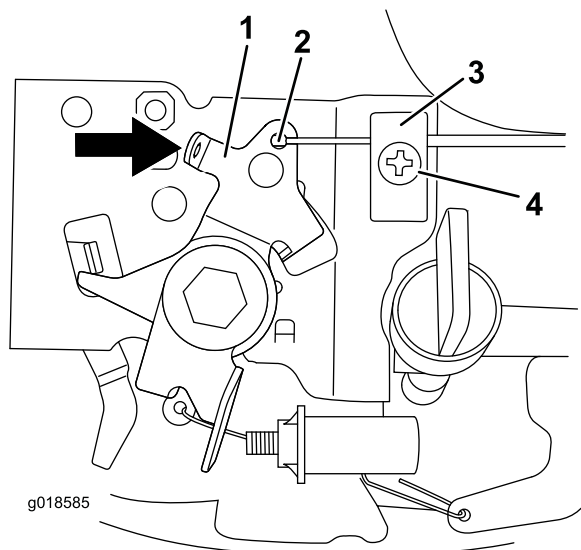


図 4

- |           |          |
|-----------|----------|
| 1. レバー    | 3. ブラケット |
| 2. ドッグエンド | 4. ねじ    |

9. ドッグエンドをレバーに引っ掛け、ブレーキコントロール・ケーブルをピンと張って、ねじを締め付ける (図 4)。

**注** ハンドルバーを折りたたむときにケーブルが突き出さないよう注意すること。

10. エンジンブレーキケーブル (図 2) を、スロットルコントロール・ユニットに通し、上方のベイル・アームまで引き出す。
11. 付属部品に入っているケーブルタイを使って、両方のケーブルを機体に固定する。

スロットルコントロールおよびエンジン停止コントロールの使用法については、ホバープロのオペレーターズマニュアルを参照のこと。