



Kit de extensão da barra

HoverPro 450/500/550

Modelo nº 02623

Form No. 3371-540 Rev B

Instruções de instalação

Segurança

O kit de extensão da barra oferece comprimento adicional às barras, permitindo um corte mais fácil em declives e terrenos semelhantes.

- Antes de utilizar este kit, consulte a secção de segurança do *Manual do utilizador* do HoverPro.
- Ao manobrar a máquina, tenha cuidado. A barra mais comprida pode dificultar o manobrar.
- Tenha cuidado ao mover ou guardar a unidade de forma a evitar que o mecanismo de fecho parta.

Vibração

Nível de vibração medido para a mão esquerda = 7,7 m/s² (modelo 02602); 4,0 m/s² (modelo 02604); 6,8 m/s² (modelo 02606).

Nível de vibração medido para a mão direita = 6,4 m/s² (modelo 02602); 5,3 m/s² (modelo 02604); 4,6 m/s² (modelo 02606).

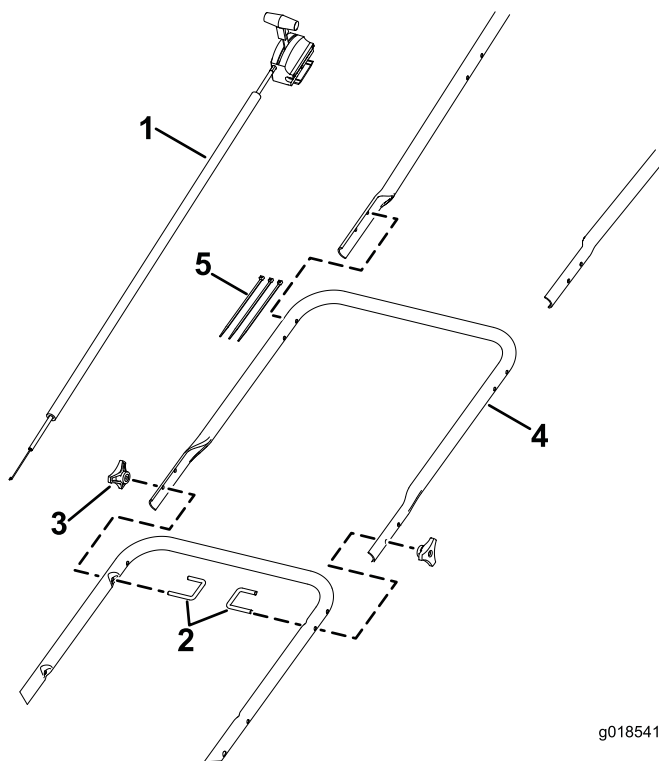
Valor de incerteza (K) = 3,5 m/s² (modelo 02602), 2,5 m/s² (modelo 02604) ou 3,0 m/s² (modelo 02606).

Os níveis de vibração do modelo 02602 foram medidos de acordo com a norma EN14910. Os níveis de vibração dos modelos 02604 e 02606 foram medidos de acordo com a norma EN836.

Instalação

1. Retire o controlo do acelerador da barra. Guarde todos os dispositivos de montagem (Figura 1). Desaperte a abraçadeira do cabo de controlo do regulador no motor, retire o cabo exterior da abraçadeira e retire o cabo interior da alavanca (Figura 3).
2. Retire as 2 barras e as 2 cavilhas em U para desmontar a barra superior do HoverPro da barra inferior. Guarde as barras e cavilhas em U.
3. Prenda a extensão da barra à barra inferior utilizando 2 barras e 2 cavilhas em U (Figura 1).



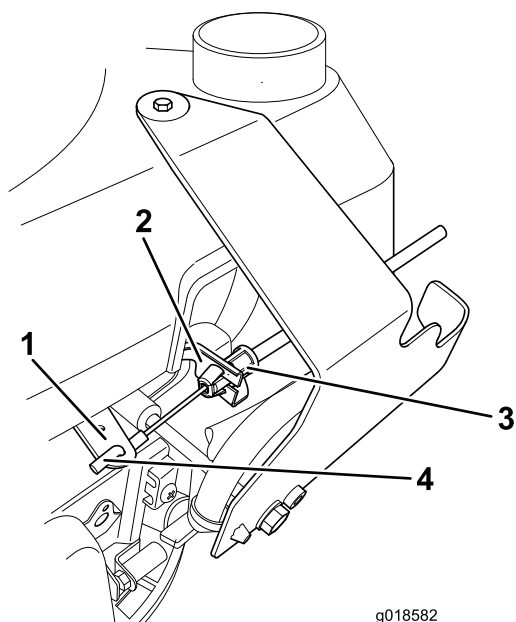


g018541

Figura 1

1. Montagem do controle do acelerador (1)
2. Cavilha em U (2)
3. Barra (2)
4. Extensão da barra (1)
5. Braçadeira (3)

4. Prenda a barra superior à extensão da barra utilizando as 2 barras e 2 cavilhas em U removidas no passo 2 (Figura 1).
5. Utilize os dispositivos de montagem que removeu no passo 1 para fixar o controle do acelerador mais comprido na barra superior. Prenda o conjunto de controle às barras utilizando 3 abraçadeiras de cabos (Figura 1).
6. Coloque a extremidade na alavanca e, em seguida, puxe o cabo de controle do travão e deslize-o para o suporte (Figura 2).



g018582

Figura 2

1. Alavanca
2. Suporte
3. Cabo de controle do travão
4. Extremidade

7. Regule o controle do acelerador para arrancar (Figura 3).

g018584

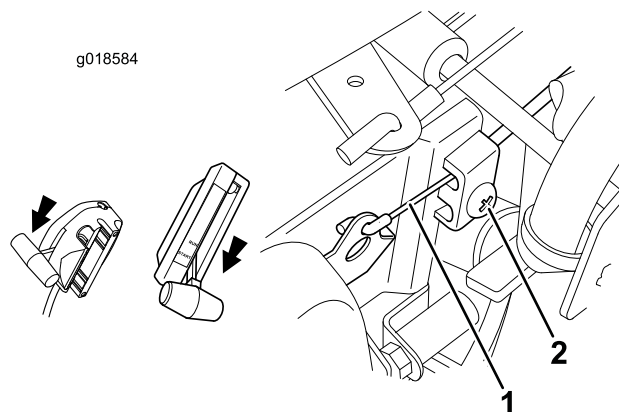


Figura 3

1. Cabo do regulador
2. Parafuso

8. Empurre a alavanca para a posição de totalmente bloqueado (Figura 4).

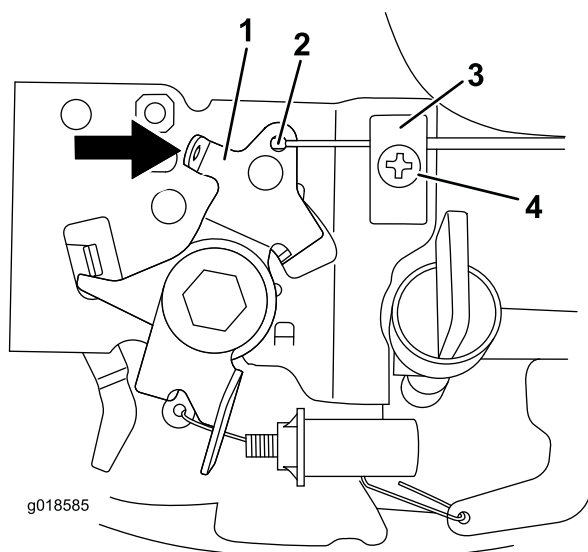


Figura 4

- | | |
|----------------|-------------|
| 1. Alavanca | 3. Suporte |
| 2. Extremidade | 4. Parafuso |

9. Coloque a extremidade na alavanca e, em seguida, puxe o cabo do acelerador e aperte o parafuso (Figura 4).

Nota: Certifique-se de que os cabos não ficam entalados ao dobrar as barras.

10. Passe o cabo do travão do motor (Figura 2) através da unidade de controlo do acelerador e até ao braço da pega.
11. Prenda ambos os cabos com as abraçadeiras de cabos fornecidas às secções superior e inferior da barra.

Consulte o *Manual do utilizador* do HoverPro acerca do funcionamento do controlo do acelerador e controlo de paragem do motor.



Count on it.