



Count on it.

Betjeningsvejledning

**TITAN ZX4820- eller
ZX5420-plæneklipper med
en venderadius på nul**

Modelnr. 74920—Serienr. 313000001 og derover

Modelnr. 74924—Serienr. 313000001 og derover



Dette er en plænetraktor med roterende knive, der er beregnet til brug af boligejere til private anvendelsesområder. Den er primært beregnet til klipning af græs på velholdte plæner. Den er ikke beregnet til at klippe krat, slå græs eller anden bevoksning langs motorveje eller til landbrugsformål.

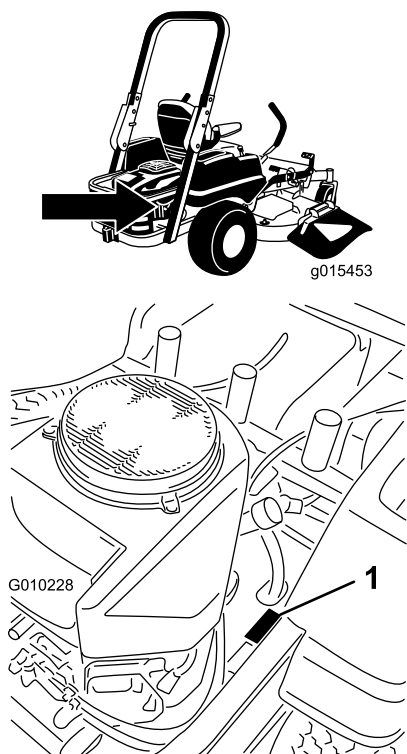
Dette produkt overholder alle relevante EU-direktiver. Yderligere oplysninger fås på den separate produktspecifikke overensstemmelseserklæring.

Indledning

Læs disse oplysninger omhyggeligt, så du kan lære at betjene og vedligeholde produktet korrekt samt undgå person- og produktskade. Det er dit ansvar at betjene produktet korrekt og sikkert.

Du kan kontakte Toro direkte på www.Toro.com for at få oplysninger om produkter og tilbehør, hjælp til at finde en forhandler eller for at registrere dit produkt.

Når du har brug for service, originale Toro-dele eller yderligere oplysninger, bedes du kontakte en autoriseret serviceforhandler eller Toros kundeservice samt have produktets model- og serienummer parat. Figur 1 angiver, hvor model- og serienummeret er placeret på produktet. Skriv numrene, hvor der er gjort plads til dette.



Figur 1

1. Model- og serienummerets placering

Modelnr. _____

Serienr. _____

Denne betjeningsvejledning beskriver potentielle risici og indeholder sikkerhedsmeddelelser, der angives med advarselssymbolet (Figur 2). Dette angiver en farekilde, der kan medføre alvorlig personskade eller død, hvis du ikke følger de anbefalede forholdsregler.



Figur 2

1. Advarselssymbol

Denne betjeningsvejledning bruger to andre ord til at fremhæve oplysninger. **Vigtigt** henleder opmærksomheden på særlige mekaniske oplysninger, og **Bemærk** angiver generel information, som det er værd at lægge særligt mærke til.

⚠ ADVARSEL

Fjernelse af standarddele og -tilbehør, der er originaludstyr, kan ændre maskinens garanti, traktion og sikkerhed. Hvis der ikke anvendes originale Toro-dele, kan det medføre alvorlig personskade eller død. Uautoriserede ændringer på motoren, brændstof- eller udluftningssystemet kan udgøre en overtrædelse af EPA- og CARB-bestemmelser.

Udskift alle dele, herunder, men ikke begrænset til, dæk, remme, skæreknive og komponenter i brændstoffsystemet, med originale Toro-dele.

For så vidt angår modeller med et angivet antal hestekræfter er motorens nominelle bruttohestekræfter fastsat af motorfabrikanten på et laboratorium i henhold til SAE J1940 og normeret i henhold til J2723.

Lav ikke om på motorens betjeningsanordninger og regulatorindstillingerne. Dette kan medføre usikre driftsforhold med personskade til følge.

Indhold

Indledning	2
Sikkerhed	4
Gode råd om sikker kørsel på traktorer med rotorplæneklippere.....	4
Sikker betjeningspraksis	4
Sikker kørsel på Toro-plæneklippere.....	5
Model 74920.....	6
Model 74924.....	6
Hældningsindikator	7
Sikkerheds- og instruktionsmærkater	8
Produktoversigt	14
Betjeningsanordninger	15
Betjening	16
Sæt sikkerheden i højsædet.....	16
Anvendelse af styrtbøjlen (ROPS).....	17
Påfyldning af brændstof.....	17
Kontrol af motoroliestanden.....	19
Betjening af parkeringsbremsen.....	19
Betjening af gashåndtaget	19
Betjening af chokeren.....	20
Betjening af tændingskontakten	20
Start og standsning af motoren	20
Betjening af kontakten til regulering af skæreknivene (kraftudtag)	21
Sikkerhedslåsesystem	22
Kørsel fremad og bakning.....	22
Standning af maskinen	24
Justering af klippehøjden	24
Justering af antiskalperingsruller	25
Indstilling af sædet.....	25
Justering af bevægelseshåndtagene	26
Manuel skubning af plæneklipperen	26
Omstilling af 48 tommers plæneklipperen til sideudkast.....	26
Omstilling af 54 tommers plæneklipperen til sideudkast.....	28
Brug af sideudblæsning	30
Tip vedrørende betjening	31
Vedligeholdelse	32
Skema over anbefalet vedligeholdelse	32
Tiltag forud for vedligeholdelse	34
Hævning af sædet	34
Smøring	34
Indfedtning af lejerne.....	34
Motorvedligeholdelse	35
Serviceeftersyn af luftfilteret	35
Serviceeftersyn af motorolien.....	35
Serviceeftersyn af tænderøret.....	37
Rensning af kølesystemet.....	38
Vedligeholdelse af brændstofsysteem	39
Udskiftning af brændstoffiltrene.....	39
Vedligeholdelse af elektrisk systeem	40
Serviceeftersyn af batteriet.....	40
Serviceeftersyn af sikringerne.....	41
Vedligeholdelse af drivsystem	42
Kontrol af dæktrykket.....	42

Vedligeholdelse af hydrauliksystem	42
Kontrol af hydraulikoliestanden.....	42
Udskiftning af hydrauliksystemfilter og -olie	42
Vedligeholdelse af plæneklipperskjoldet.....	44
Serviceeftersyn af skæreknivene.....	44
Nivellering af plæneklipperskjold	47
Eftersyn af remmene.....	48
Udskiftning af plæneklipperremmen	48
Afmontering af plæneklipperen	49
Montering af plæneklipperen.....	50
Udskiftning af græsdeflektoren.....	50
Rengøring	51
Vask af plæneklipperens underside	51
Bortskaffelse af affald	52
Opbevaring	52
Rengøring og opbevaring.....	52
Fejlfinding	54
Diagrammer	56

Sikkerhed

Gode råd om sikker kørsel på traktorer med rotorplæneklippere

Denne traktor opfylder som minimum de europæiske standarder, der er gældende på produktionstidspunktet. Hvis brugeren eller ejeren anvender traktoren forkert eller ikke vedligeholder den korrekt, kan det imidlertid medføre personskaade. For at nedsætte risikoen for personskaade skal operatøren følge sikkerhedsforskrifterne og altid være opmærksom på advarselssymbolerne, der betyder FORSIGTIG, ADVARSEL eller FARE – ”personlige sikkerhedsanvisninger”. Hvis forskrifterne ikke overholdes, kan det medføre personskaade eller død.

Sikker betjeningspraksis

Følgende forskrifter stammer fra EN-standardEN EN 836:1997.

Dette produkt kan afskære hænder og fødder samt udslynge genstande. Følg altid sikkerhedsforskrifterne for at undgå alvorlig personskaade eller død.

Uddannelse

- Læs anvisningerne omhyggeligt. Lær betjeningsanordningerne og udstyrets korrekte brug at kende.
- Lad aldrig børn eller andre personer, der ikke kender denne vejledning, bruge plæneklipperen. Der kan være nationale bestemmelser, der sætter grænser for brugerens alder.
- Klip aldrig græs, når der er mennesker, især børn, eller kæledyr i nærheden.
- Husk, at operatøren eller brugeren er ansvarlig for ulykker eller fare, der måtte ramme andre mennesker eller deres ejendom.
- Kør ikke med passagerer.
- Alle førere bør søge at få professionel og praktisk vejledning. En sådan vejledning skal understrege:
 - behovet for omtanke og koncentration, når der arbejdes med plænetraktorer;
 - herredømmet over en plænetraktor, der glider på en bakkeskråning, kan ikke genvindes ved at bruge bremsen. Hovedårsagerne til mistet herredømme er:
 - ◇ utilstrækkeligt hjulgreb;
 - ◇ for hurtig kørsel;
 - ◇ utilstrækkelig opbremsning;
 - ◇ maskintypen er uegnet til formålet;
 - ◇ manglende kendskab til jordforholdenes betydning, især skråninger;
 - ◇ forkert bugsering og lastfordeling.

Forberedelser

- Bær altid svært fodtøj og lange benklæder, når du klipper græs. Betjen ikke udstyret, når du går med bare fødder eller med åbne sandaler.
- Undersøg nøje området, hvor udstyret skal anvendes, og fjern alle genstande, som kan blive slynget ud af maskinen.
- Advarsel – Brændstof er meget brandfarligt.
 - Opbevar brændstof i beholdere, der er specielt konstrueret til formålet.
 - Påfyld kun brændstof udendørs. Der må ikke ryges under påfyldning af brændstof.
 - Fyld brændstof på, før du starter motoren. Fjern aldrig dækslet til brændstoftanken, og fyld aldrig brændstof på, mens motoren kører eller er varm.
 - Hvis du spilder brændstof, skal du ikke forsøge at starte motoren, men flytte maskinen væk fra det sted, hvor brændstoffet er spildt. Foretag dig ikke noget, der kan antænde brændstoffet, før dampene er spredt.
 - Sæt alle dæksler til brændstoftanke og beholdere forsvarligt på igen.
- Udskift defekte lydpotter.
- Før brug skal du altid se efter, om skæreknivene, skæreknivsboltene og skæreknivheden er slidte eller beskadigede. Udskift slidte eller beskadigede skæreknive og bolte sætvis for at bevare afbalanceringen.
- På maskiner med mange knive skal du være meget forsigtig, da én knivs rotation kan få andre knive til at rotere.

Betjening

- Vær agtpågivende, sænk farten, og pas på under drejninger. Orienter dig bagud og til siden, før du skifter retning.
- Betjen ikke motoren i et indelukket område, hvor der kan samle sig farlige kulilte-dampe.
- Klip kun græs i dagslys eller i godt, kunstigt lys.
- Før du forsøger at starte motoren, skal du udkoble alle koblinger til fastspændte knivanordninger og sætte traktoren i frigear.
- Brug aldrig maskinen på skråninger med større hældning end 15 grader.
- Husk, at der ikke findes sikre skråninger. Kørsel på græsskråninger kræver særlig opmærksomhed. For at forhindre, at maskinen vælter, skal følgende forholdsregler overholdes:
 - undgå pludselig standsning eller start, når der køres op og ned ad skråninger;
 - kør langsomt på skråninger samt i skarpe sving,
 - vær opmærksom på små forhøjninger og huller samt andre skjulte farer;
- Vær forsigtig når du trækker last.

- Brug kun godkendte bugseringspunkter på trækstangen.
- Begræns læs til typer, som du har fuld sikkerhedsmæssig kontrol over.
- Drej ikke skarpt. Vær forsigtig, når du bakker.
- Hold øje med trafikken, når du krydser eller kører i nærheden af veje.
- Stop skæreknivenes rotation, før du krydser andre overflader end græs.
- Når du bruger redskaber, må du aldrig rette udkast af materiale mod omkringstående eller tillade nogen at komme nær maskinen, mens den kører.
- Brug aldrig plæneklipperen med beskadigede skjolde eller uden sikkerhedsanordninger korrekt påmonteret.
- Lav ikke om på motorens regulatorindstillinger, og køр ikke motoren ved for høj hastighed. Brug af motoren med for høje omdrejningstal kan øge risikoen for personskade.
- Før du forlader førersædet:
 - udkobl kraftudtaget, og sænk redskaberne;
 - skift til frigear, og aktiver parkeringsbremsen;
 - stop motoren, og fjern nøglen.
- Sørg for, at drevet til redskaber er udkoblet, stands motoren, og tag tændrørskablet/-erne af, eller fjern tændingsnøglen.
 - før du fjerner tilstopninger eller renser en tilstoppet udblæsning;
 - før du efterser, rengør eller arbejder på plæneklipperen;
 - efter at du har ramt et fremmedlegeme. Efterse plæneklipperen for skader, og foretag de nødvendige reparationer, før du starter og bruger maskinen igen;
 - hvis maskinen begynder at ryste unormalt (undersøg årsagen med det samme).
- Sørg for at udkoble drevet til redskaberne, når du transporterer maskinen fra et sted til et andet, eller når den ikke anvendes.
- Stop motoren, og udkobl drevet til redskaberne.
 - før du fylder brændstof på;
 - før græsopsamlern fjernes;
 - før du foretager højdejusteringer, medmindre justeringen kan foretages fra førersædet;
- Du skal nedsætte motorens omdrejningstal, når motoren er ved at standse, og hvis motoren er udstyret med en brændstofafbryderventil, skal du lukke for brændstofføforslen, når du er færdig med at slå græs.
- Lyn kan forårsage alvorlig personskade eller død. Hvis der observeres lyn eller høres torden i området, må maskinen ikke anvendes. Søg ly.

Vedligeholdelse og opbevaring

- Hold alle møtrikker, bolte og skruer tilspændte for at sikre, at udstyret er i sikker driftsmæssig stand.

- Opbevar aldrig udstyret med brændstof i tanken inde i en bygning, hvor dampe kan komme i kontakt med åben ild eller gnister.
- Lad motoren køle af før opbevaring på et lukket sted.
- Mindsk brandfaren ved at holde motoren, lyd-potten, batterirummet og brændstofopbevaringsområdet fri for græs, blade eller for meget fedt.
- Efterse jævnligt græsfanget for slid eller skader.
- Udskift slidte eller beskadigede dele af hensyn til sikkerheden.
- Hvis brændstofftanken skal tømmes, skal dette foregå udendørs.
- Når maskinen parkeres, sættes i garage eller efterlades uden opsyn, skal klippeenhederne sænkes.

Sikker kørsel på Toro-plæneklippere

Nedenstående liste indeholder oplysninger om sikkerhed specifikt i forbindelse med Toro-produkter eller andre sikkerhedsoplysninger, som du skal kende, og som ikke er indeholdt i CEN-standarden.

- Motorudstødningen indeholder kulilte, som er en lugtfri, dødbringende gift. Lad ikke motoren køre indendørs eller på et lukket område.
- Hold hænder, fødder, hår og løsthængende tøj væk fra udstyrets udblæsningsområde, plæneklipperens underside og alle bevægelige dele, mens motoren kører.
- Berør ikke udstyr eller påmonterede dele, der kan være varme efter drift. Lad dem køle af, før du begynder at vedligeholde, justere eller servicere dem.
- Batterisyre er giftig og kan give forbrændinger. Undgå kontakt med huden, øjnene og tøjet. Beskyt ansigt, øjne og tøj, når du arbejder med et batteri.
- Batterigasserne kan eksplodere. Hold cigaretter, gnister og flammer væk fra batteriet.
- Brug kun originale Toro-reservedele for at sikre, at originalstandarderne opfyldes.
- Brug kun Toro-godkendte redskaber.

Betjening på skråninger

- Brug aldrig maskinen på skråninger med en større hældning end 15 grader.
- Klip ikke i nærheden af bratte afsatser, grøfter, stejle skrænter eller vand. Hjul, der kører ud over kanter, kan forårsage, at maskinen vælter, hvilket kan medføre alvorlige kvæstelser, død eller drukning.
- Brug aldrig maskinen på skråninger, når græsset er vådt. Kørsel i glat føre mindsker traktionen og kan forårsage udskridning og mistet herredømme.
- Foretag ikke pludselige drejninger eller hurtige ændringer af hastigheden.

- Anvend en håndplæneklipper og/eller en græstrimmer tæt på bratte afsatser, grøfter og lignende og i nærheden af vand.
- Sænk hastigheden, og vær yderst forsigtig på skrånninger.
- Fjern eller marker forhindringer som sten, grene osv. i klippeområdet. Højt græs kan skjule forhindringer.
- Hold øje med grøfter, huller, sten, hulninger og stigninger i terrænet, som ændrer driftsvinklen, da ujævnt terræn kan få maskinen til at vælte.
- Undgå at starte pludseligt, når du klipper op ad bakke, da plæneklipperen kan vælte bagover.
- Vær opmærksom på, at traktionen kan mistes under kørsel ned ad bakke. Vægtoverførslen til forhjulene kan forårsage, at kørselshjulene skrider ud og forårsager mistet bremse- og styrekontrol.
- Undgå altid at starte eller stoppe pludseligt på en skrånning. Hvis dækkene mister traktion, skal du udkoble knivene og køre langsomt væk fra bakken.
- Følg producentens anbefalinger om hjulvægte eller modvægte for at forbedre stabiliteten.
- Vær yderst forsigtig med græsopsamler eller andet udstyr. Disse kan ændre maskinens stabilitet og forårsage mistet herredømme.

Anvendelse af styrtbøjlen (ROPS)

- Hold styrtbøjlen i den hævede, låste position, og brug sikkerhedsselen, når du anvender maskinen.
- Sørg for, at sikkerhedsselen kan åbnes hurtigt i nødstilfælde.
- Husk på, at styrtbøjlen ikke beskytter dig, når den er slået ned.
- Undersøg det område, der skal klippes, og slå aldrig styrtbøjlen ned i områder, hvor der er skrånninger, bratte afsatser eller vand.
- Sænk kun styrtbøjlen, når det er absolut nødvendigt. Spænd ikke sikkerhedsselen, når styrtbøjlen er i slået ned.
- Kontroller omhyggeligt, om der er fri højde over dit hoved (dvs. om der er fri for grene, døråbninger og elektriske ledninger), før du kører under genstande, og kom ikke i berøring med sådanne.

Model 74920

Lydeffekt

Maskinen har et garanteret lydstyrkeniveau på 105 dBA, hvori der er medtaget en usikkerhedsværdi (K) på 1 dBA.

Lydeffektniveauet er fastlagt i overensstemmelse med procedurerne beskrevet i ISO 11094.

Lydtryk

Maskinen har et lydtryksniveau ved brugerens øre på 93 dBA, hvori der er medtaget en usikkerhedsværdi (K) på 1 dBA.

Lydstyrkeniveauet er fastlagt i overensstemmelse med procedurerne beskrevet i EN 836.

Vibration for hænder/arme

Målt vibrationsniveau for venstre hånd = 2,4 m/s²

Målt vibrationsniveau for højre hånd = 2,6 m/s²

Usikkerhedsværdi (K) = 1,3 m/s²

De målte værdier er fastlagt i overensstemmelse med procedurerne beskrevet i EN 836.

Vibration for hele kroppen

Målt vibrationsniveau = 0,63 m/s²

Usikkerhedsværdi (K) = 0,31 m/s²

De målte værdier er fastlagt i overensstemmelse med procedurerne beskrevet i EN 836 (plænetraktorer og ståplæneklippere).

Model 74924

Lydeffekt

Maskinen har et garanteret lydstyrkeniveau på 105 dBA, hvori der er medtaget en usikkerhedsværdi (K) på 1 dBA.

Lydeffektniveauet er fastlagt i overensstemmelse med procedurerne beskrevet i ISO 11094.

Lydtryk

Maskinen har et lydtryksniveau ved brugerens øre på 93 dBA, hvori der er medtaget en usikkerhedsværdi (K) på 1 dBA.

Lydstyrkeniveauet er fastlagt i overensstemmelse med procedurerne beskrevet i EN 836.

Vibration for hænder/arme

Målt vibrationsniveau for venstre hånd = 3,1 m/s²

Målt vibrationsniveau for højre hånd = 2,7 m/s²

Usikkerhedsværdi (K) = 1,5 m/s²

De målte værdier er fastlagt i overensstemmelse med procedurerne beskrevet i EN 836.

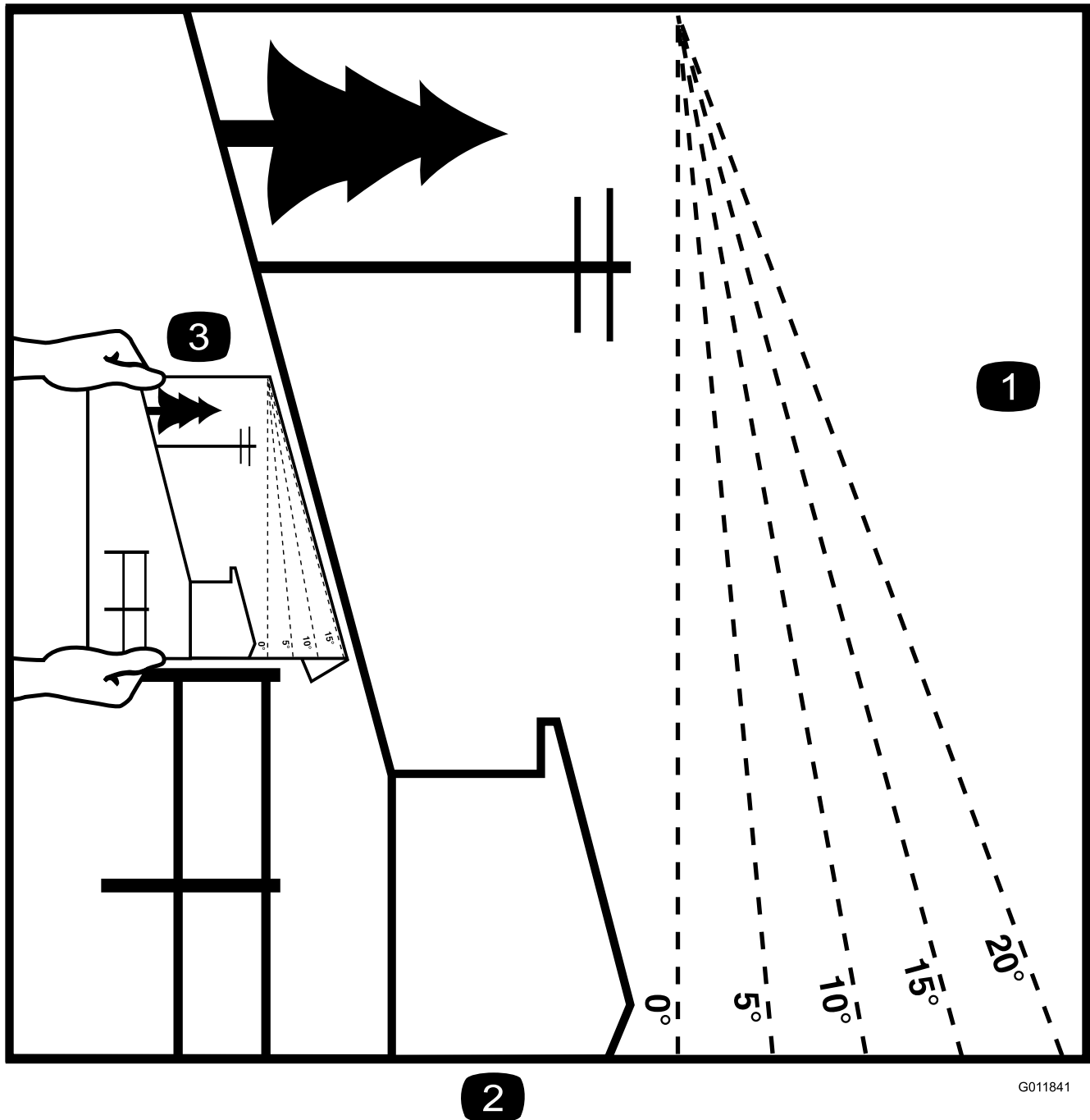
Vibration for hele kroppen

Målt vibrationsniveau = 0,71 m/s²

Usikkerhedsværdi (K) = 0,35 m/s²

De målte værdier er fastlagt i overensstemmelse med procedurerne beskrevet i EN 836 (plænetraktorer og ståplæneklippere).

Hældningsindikator



2

G011841

Figur 3

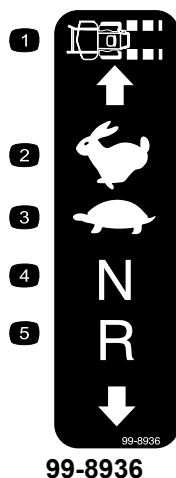
Det er tilladt at kopiere denne side til personlig brug.

1. Den maksimale hældning, det er sikkert at arbejde med maskinen på, er **15 grader**. Brug hældningsoversigten til at bestemme bakkens hældningsgrad før arbejde med maskinen. **Betjen aldrig maskinen på skråninger med større hældning end 15 grader.** Fold langs den relevante streg, så det passer til den anbefalede hældning.
2. Ret denne kant ind efter en lodret overflade (træ, bygning, hegnspæl osv.).
3. Eksempel på sammenligning af hældning med foldet kant.

Sikkerheds- og instruktionsmærkater



Sikkerheds- og instruktionsmærkaterne kan nemt ses af operatøren og er placeret tæt på potentielle risikoområder. Beskadigede eller bortkomne mærkater skal udskiftes.



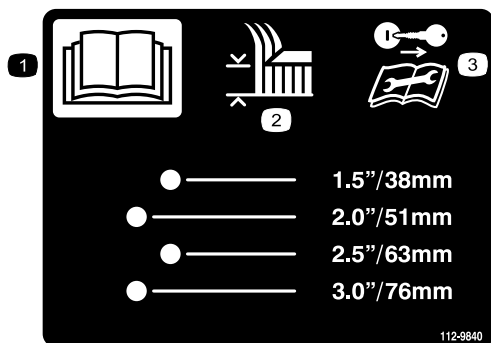
99-8936

- | | |
|------------------|------------|
| 1. Kørehastighed | 4. Neutral |
| 2. Hurtig | 5. Bakgear |
| 3. Langsom | |



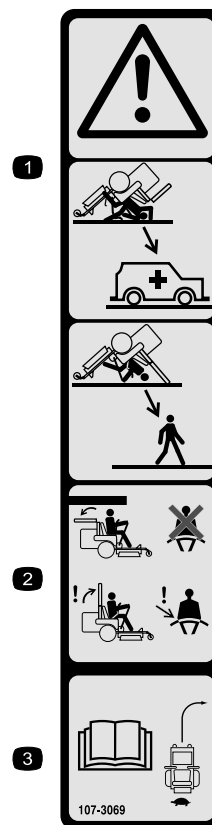
110-6691

1. Fare for udslyngede genstande – hold sikker afstand til maskinen.
2. Fare for udslyngede genstande fra plæneklipperen – plæneklipperen må ikke betjenes, uden at deflektoren eller græsopsamlersystemet er monteret.
3. Skæring/amputation af hænder eller fødder – hold afstand til bevægelige dele.



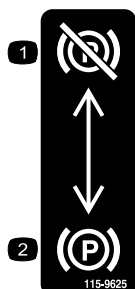
112-9840

1. Læs *betjeningsvejledningen*.
2. Klippehøjde
3. Tag tændingsnøglen ud, og læs vejledningerne, før der foretages service eller vedligeholdelsesarbejde.



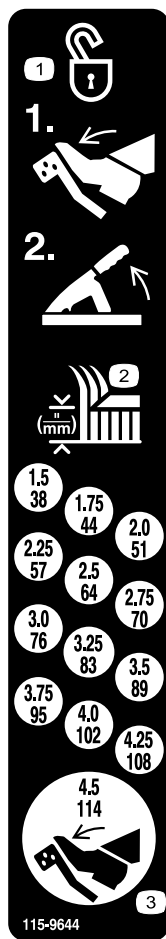
107-3069

1. Advarsel – styrtbøjlen beskytter dig ikke, når den er slået ned.
2. For at undgå personskade eller dødsfald som følge af en vælteulykke skal styrtbøjlen holdes i fuldt hævet og låst position, og sikkerhedsselen skal være spændt. Sænk kun styrtbøjlen, når det er absolut nødvendigt, og spænd ikke sikkerhedsselen, når styrtbøjlen er nede.
3. Læs *betjeningsvejledningen*, og kør langsomt og forsigtigt.



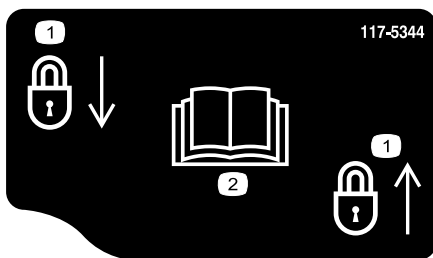
115-9625

1. Parkeringsbremse – deaktiveret
2. Parkeringsbremse – aktiveret



115-9644

1. Træd på pedalen og løft klippehøjdehåndtaget for at frigøre skjoldpositionen.
2. Klippehøjde
3. Træd på pedalen for at flytte skjoldet til transportposition



117-5344

1. Låst
2. Læs *Betjeningsvejledningen*



93-7009

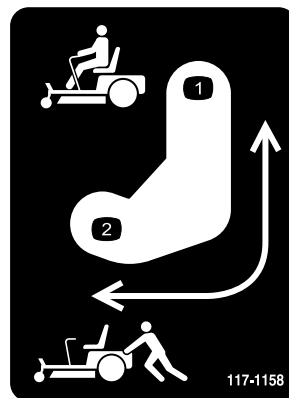
1. Advarsel – plæneklipperen må ikke betjenes med græsdeflektorafskærmningen oppe eller taget af. Lad græsdeflektorafskærmningen blive på plads.
2. Fare for skæring/amputation af hænder eller fødder med plæneklipperens skærekniv – hold afstand til bevægelige dele.



Batterisymboler

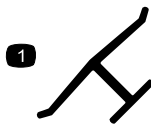
Nogle af eller alle disse symboler findes på batteriet.

1. Eksplosionsfare
2. Ingen ild, åben flamme eller rygning.
3. Kaustisk væske/fare for kemisk forbrænding
4. Bær beskyttelsesbriller.
5. Læs *betjeningsvejledningen*.
6. Hold omkringstående på sikker afstand af batteriet.
7. Bær beskyttelsesbriller; eksplosive gasser kan forårsage blindhed og andre personskader.
8. Batterisyre kan forårsage blindhed og alvorlige forbrændinger.
9. Skyl omgående øjnene med vand, og søg hurtigt læge.
10. Indeholder bly; må ikke kasseres.



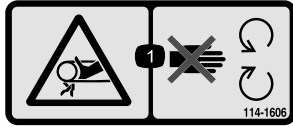
117-1158

1. Omløbshåndtag, håndtagsposition til betjening af maskinen.
2. Omløbshåndtag, håndtagsposition til skubning af maskinen.



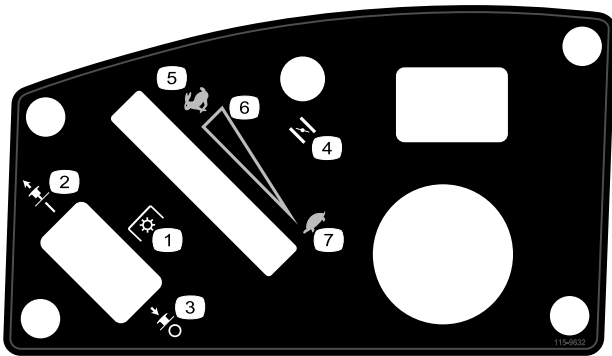
Producentens mærke

1. Indikerer, at skærekniven er identificeret som en reservedel fra producenten af originalmaskinen.



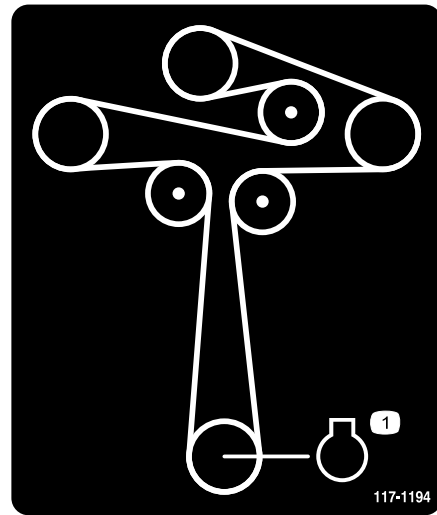
114-1606

1. Fare for at blive viklet ind i remmen – hold alle afskærmninger på plads.



115-9632

- | | |
|---|---------------------------------------|
| 1. Kraftudtag, kontakt til regulering af skæreknive på nogle modeller | 5. Hurtig |
| 2. Kontakt til regulering af skæreknive – Til | 6. Kontinuerlig, variabel indstilling |
| 3. Kontakt til regulering af skæreknive – Fra | 7. Langsom |
| 4. Choker | |



117-1194

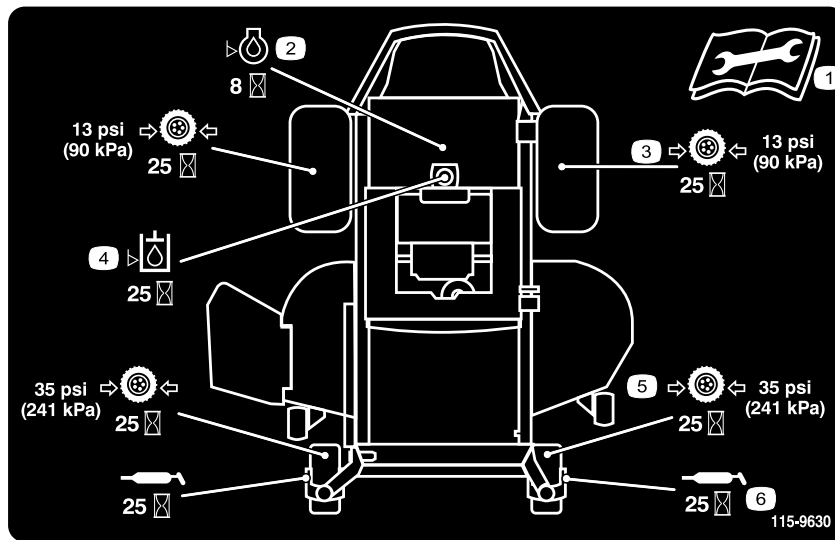
117-1194

1. Motor



120-5466

1. Advarsel – læs *betjeningsvejledningen*.
2. Advarsel – Læs instruktionerne, før der foretages servicering eller vedligeholdelse. Flyt bevægelseshåndtagene til parkeringspositionen (bremset), fjern nøglen fra tændingen, og tag tændrørskablet af.
3. Fare for snitsår/amputering af lemmer, plæneklipperkniv; fare for at blive viklet ind i remmen – hold afstand til bevægelige dele. Sørg altid for, at alle skjolde og afskærmninger er på plads.
4. Advarsel - brug ikke sammensatte ramper. Brug hele rammer ved transport af maskinen.
5. Fare for mistet traktion/herredømme, skråninger – Mistet traktion/herredømme på en skråning, udkobl kontakt til regulering af skæreknive (kraftudtaget), fortsæt langsomt ned ad bakken.
6. Fare for knusning/amputering for omkringstående, bakning – undlad at transportere passagerer, kig bagud og nedad ved bakning.
7. Fare for udslyngede genstande – hold omkringstående på sikker afstand af maskinen, fjern snavs og fremmedlegemer, før du betjener maskinen, behold græsdeflektoren på plads.
8. Tippefare – undgå at dreje ved høj hastighed, klip ikke i nærheden af stejle skråninger med en større hældning end 15 grader, klip ikke på skråninger med en større hældning end 15 grader, undgå pludselige og skarpe vendinger på skråninger.



115-9630

1. Læs *betjeningsvejledningen*, før der udføres vedligeholdelsesarbejde.
2. Kontroller motorolien hver 8 time
3. Kontroller drivhjulets dæktryk hver 25 time
4. Kontroller hydraulikolien hver 25 time
5. Kontroller styrehjulets dæktryk hver 25 time
6. Smør styrehjulet hver 25 time



119-8983

1. Brændstof
2. Fuld
3. Halv
4. Tom



119-8986

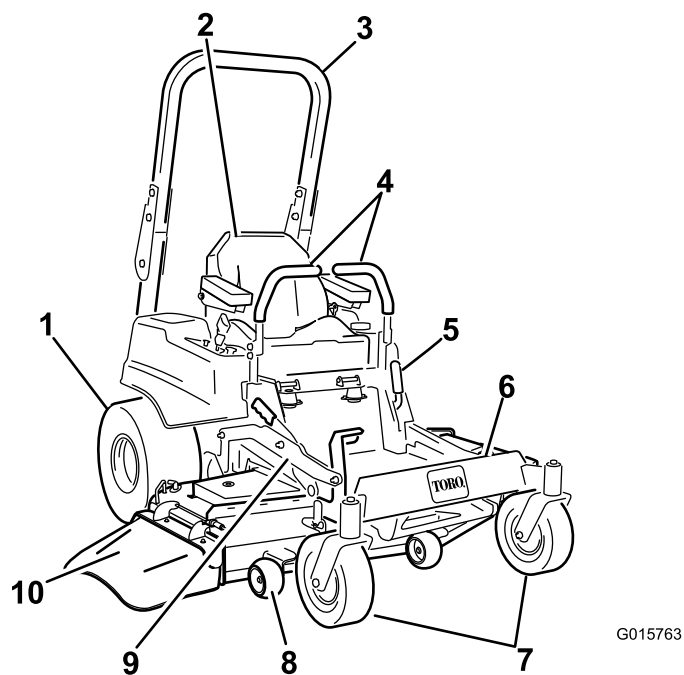
1. Brændstof

2. Fuld

3. Halv

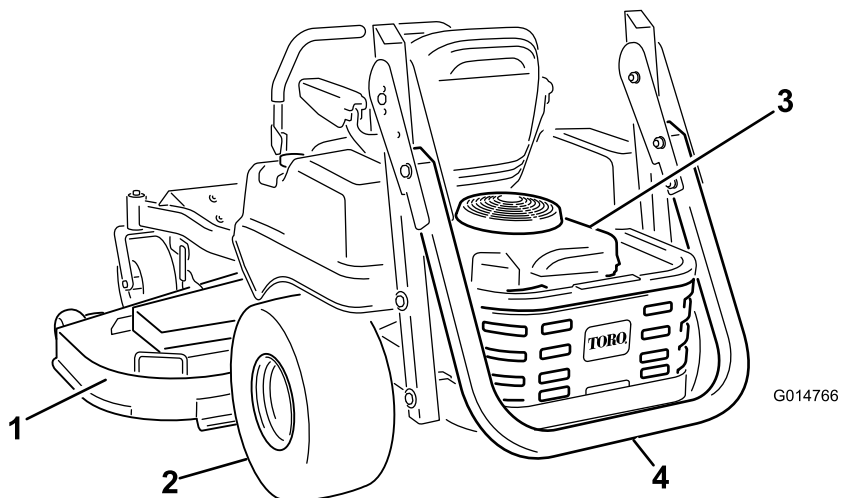
4. Tom

Produktoversigt



Figur 4

- | | | | |
|---------------------|----------------------|---|---------------|
| 1. Drivhjul | 4. Bevægelseshåndtag | 7. Forstyrethjul | 10. Deflektor |
| 2. Førersæde | 5. Parkeringsbremse | 8. Antiskalperingsrulle | |
| 3. Styrtbøjlesystem | 6. Fodstøtte | 9. Fodbetjent skjoldløft og klippehøjde | |

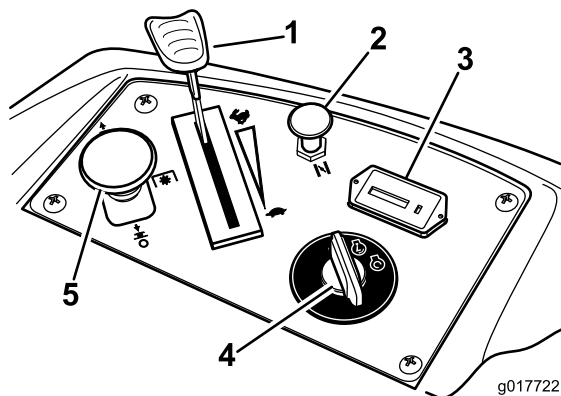


Figur 5

- | | |
|-----------------------|---------------------------------|
| 1. Plæneklipperskjold | 3. Motor |
| 2. Drivhjul | 4. Styrtbøjlesystem, foldet ned |

Betjeningsanordninger

Før du starter motoren og anvender maskinen, er det vigtigt, at du er fortrolig med alle maskinens betjeningsgreb (Figur 6).



Figur 6

- | | |
|---------------|--|
| 1. Gashåndtag | 4. Tændingskontakt |
| 2. Choker | 5. Kontakt til regulering af skæreknive (kraftudtag) |
| 3. Timetæller | |

Tændingskontakt

Tændingskontakten har tre positioner: **Start**, **Run (kør)** og **Off (fra)**. Nøglen kan drejes til start, hvorefter den går tilbage til kør, når den slippes. Når nøglen drejes til fra-positionen, standser motoren, men fjern altid nøglen, når du forlader maskinen for at forhindre, at motoren startes ved et uheld (Figur 6).

Gashåndtag

Gashåndtaget har to positioner: **Hurtig** og **Langsom**. Når gashåndtaget flyttes frem, øges motorens hastighed, og når gashåndtaget flyttes bagud, sænkes motorens hastighed. Når gashåndtaget flyttes fremad til låst position, er det fuld gas (Figur 6).

Choker

Brug chokeren, før du starter en kold motor. Træk op i chokerhåndtaget for at aktivere chokeren. Tryk chokerhåndtaget ned for at deaktivere chokeren.

Kontakt til regulering af skæreknive (kraftudtag)

Kontakten til regulering af skæreknive, der er markeret med et kraftudtagssymbol, indkobler og udkobler strømmen til skæreknivene (Figur 6).

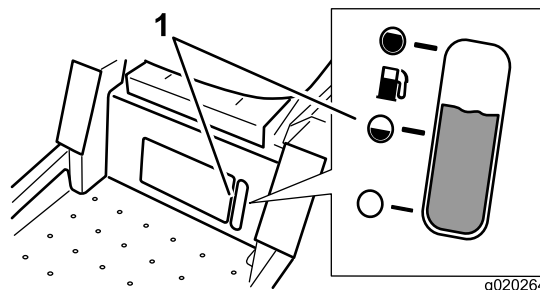
Timetæller

Timetælleren registrerer, hvor mange timer skæreknivene har kørt. Timetælleren kører, når kontakten til regulering

af skæreknive (kraftudtaget) er indkoblet. Brug disse tal til planlægning af regelmæssig vedligeholdelse (Figur 6).

Brændstofmåler

Brændstofvinduet under førerpositionen kan bruges til at kontrollere brændstofstanden i tanken (Figur 7).



Figur 7

1. Brændstofmåler

Bevægelseshåndtag

Bevægelseshåndtagene er hastighedsfølsomme regulatorer for uafhængige hjulmotorer. Når et håndtag flyttes frem eller tilbage, drejer hjulet på den samme side forlæns eller baglæns. Hjulhastigheden er proportional med den afstand, som håndtaget flytter sig over. Flyt bevægelseshåndtagene udad fra den midterste position til neutral låseposition, og tråd ud af maskinen (Figur 4). Sæt altid bevægelseshåndtagene i neutral låseposition, når du standser maskinen eller efterlader den uden opsyn.

Parkeringsbremsehåndtag

Placeret på venstre side af konsollen (Figur 4). Bremsenhåndtaget aktiverer en parkeringsbremse på drivhjulene. Træk håndtaget op og bagud for aktivere bremsen. Skub håndtaget fremad og ned for at deaktivere bremsen.

Fodbetjent skjoldløftesystem

Det fodbetjente skjoldløftesystem giver føreren mulighed for at sænke og hæve klippeskjoldet fra siddende position. Føreren kan bruge fodpedalen til at løfte skjoldet kortvarigt for at undgå forhindringer eller låse skjoldet i den højeste klippehøjde eller transportposition (Figur 4).

Klippehøjdehåndtag

Klippehøjdehåndtaget låser sammen med fodpedalen skjoldet i en bestemt klippehøjde. Juster kun klippehøjden, når maskinen ikke er i bevægelse (Figur 4).

Redskaber/tilbehør

Der kan fås en række forskelligt Toro-godkendt udstyr og tilbehør til brug sammen med maskinen, som gør den bedre og mere alsidig. Kontakt en autoriseret serviceforhandler eller

Betjening

Bemærk: Maskinens venstre og højre side er som set fra den normale betjeningsposition.

Sæt sikkerheden i højsædet

Læs alle sikkerhedsforskrifterne nøje, og gør dig bekendt med de symboler, der findes i afsnittet om sikkerhed. Disse oplysninger kan hjælpe dig, din familie, husdyr og personer, der befinder sig i nærheden, med at undgå at komme til skade.

▲ FARE

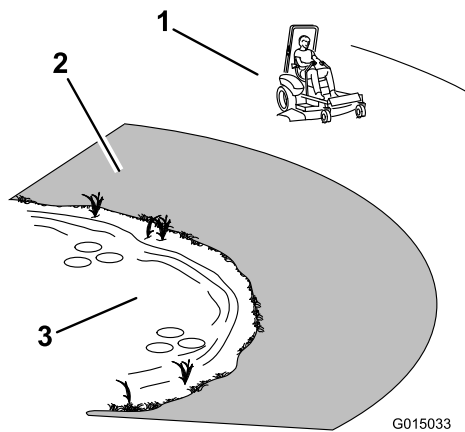
Klipning af vådt græs eller stejle skråninger kan forårsage udskridning og mistet herredømme over maskinen.

Hjul, der kører ud over kanter, kan forårsage, at maskinen vælter, hvilket kan medføre alvorlige kvæstelser, død eller drukning.

Mistet traktion betyder mistet styrekontrol.

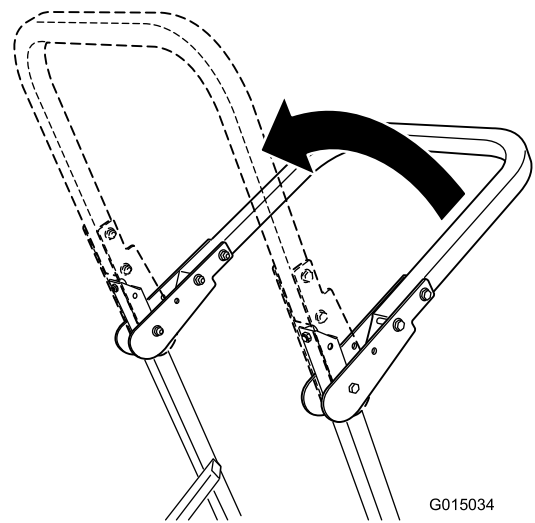
Følg disse retningslinjer for at undgå at miste herredømmet og risikere at vælte:

- **Klip ikke i nærheden af stejle skråninger eller vand.**
- **Brug aldrig maskinen på skråninger med en større hældning end 15 grader.**
- **Sænk hastigheden, og vær yderst forsigtig på skråninger.**
- **Ved kørsel på skråninger skal man gradvist køre fra lave til høje områder på en hældning.**
- **Undgå at foretage pludselige sving og hurtige hastighedsskift.**
- **Drej opad, ind i hældningen, når du skifter retning på en skråning. Ved at dreje nedad på hældningen, reduceres traktionen.**
- **Redskaber ændrer maskinens håndteringskarakteristika. Udvis ekstra forsigtighed, når der bruges redskaber med maskinen.**



Figur 8

1. Sikker område – anvend maskinen her
2. Anvend en håndplæneklipper og/eller en græstrimmer tæt på stejle skråninger og vand.
3. Vand



Figur 9

Anvendelse af styrtbøjlen (ROPS)

⚠ ADVARSEL

Undgå personskade eller død pga. væltning: hold styrtbøjlen i den hævede låseposition, og brug sikkerhedsselen.

⚠ ADVARSEL

Du er ikke beskyttet af styrtbøjlen, når styrtbøjlen er i sænket position.

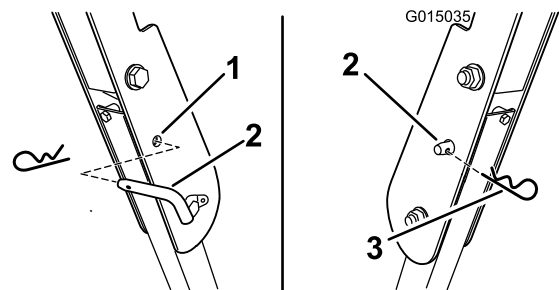
- Sænk kun styrtbøjlen, når det er absolut nødvendigt.
- Spænd ikke sikkerhedsselen, når styrtbøjlen er i sænket position.
- Kør langsomt og forsigtigt.
- Hæv styrtbøjlen, lige så snart der er plads til, at den kan hæves.
- Kontroller omhyggeligt, om der er fri højde over dit hoved (dvs. om der er fri for grene, døråbninger og elektriske ledninger), før du kører under genstande, og kom ikke i berøring med sådanne.

Vigtigt: Sænk kun styrtbøjlen, når det er absolut nødvendigt.

1. Fjern låseclipsen og låsestifterne for at hæve styrtbøjlen.
2. Løft styrtbøjlen til lodret position (Figur 9).

Vigtigt: Brug altid sikkerhedsselen, når styrtbøjlen er i den hævede position.

3. Monter låsestifterne. Fastgør stifterne ved at montere låseclipsen (Figur 10).



Figur 10

1. Hul i styrtbøjlen
2. Låsestift
3. Låseclips

4. Fjern låseclipsen og låsestiften for at sænke styrtbøjlen.(Figur 10).

5. Sænk styrtbøjlen til sænket position.

6. Fastgør bøjlens to låsestifter og låseclips.

Påfyldning af brændstof

- For at opnå de bedste resultater skal du kun bruge ren og frisk blyfri benzin med et oktantal på 87 eller højere ((R+M)/2-ratingmetode).
- Oxideret brændstof med op til 10 % ethanol eller 15 % MTBE (methyl-tertiær-butylether) pr. volumen accepteres.
- **Anvend ikke** benzin iblandet ethanol (som f.eks. E15 eller E85) med mere end 10 % ethanol pr. volumen. Det kan medføre ydelsesproblemer og/eller beskadigelse af motoren, som muligvis ikke er dækket af garantien.

- Anvend ikke benzin, der indeholder metanol.
- Opbevar ikke brændstof i hverken brændstoftanken eller brændstofbeholdere henover vinteren, medmindre du anvender en brændstofstabilisator.
- Fyld ikke olie i benzin.

▲ FARE

Under visse omstændigheder kan der under påfyldning af brændstof udvikle sig statisk elektricitet, der kan antænde benzindampene. En brand eller eksplosion forårsaget af benzin kan give dig eller andre forbrændinger samt medføre tingsskade.

- Anbring altid benzindunke på jorden et stykke fra køretøjet, før påfyldning påbegyndes.
- Fyld ikke benzindunke inde i et køretøj eller på en lastbil eller anhænger, da indvendige tæpper eller plastikforinger i lastbiler kan isolere dunken og forsinke tabet af eventuel statisk elektricitet.
- Når det er praktisk muligt, skal benzindrevent udstyr fjernes fra lastbilen eller anhænger og fyldes op igen, mens hjulene står på jorden.
- Hvis dette ikke er muligt, skal påfyldningen af udstyret finde sted på en lastbil eller anhænger med en løs dunk i stedet for direkte fra benzinstanderen.
- Hvis det er nødvendigt at benytte benzinstanderen, skal spidsen af slangen hele tiden være i kontakt med kanten af åbningen i brændstoftanken eller -dunken, indtil påfyldningen er afsluttet.

▲ ADVARSEL

Benzin er farligt eller dødbringende, hvis det indtages. Længere tids udsættelse for dampe kan forårsage alvorlige skader og sygdomme.

- Undgå længere tids indånding af dampe.
- Hold ansigtet væk fra spidsen af slangen og brændstoftanken eller stabilisatoråbningen.
- Undgå at få benzin i øjnene eller på huden.

▲ FARE

Under visse forhold er benzin meget brandfarlig og yderst eksplosiv. En brand eller eksplosion forårsaget af benzin kan give dig eller andre forbrændinger samt medføre tingsskade.

- Fyld tanken udendørs i et åbent område, når motoren er kold. Tør eventuel spildt benzin op.
- Fyld aldrig brændstoftanken op inde i en lukket anhænger.
- Fyld ikke brændstoftanken helt op. Fyld benzin på brændstoftanken, indtil niveauet er 6 til 13 mm under bunden af påfyldningsstudsens. Denne tomme plads giver benzinen i brændstoftanken plads til at udvide sig.
- Ryg aldrig, når du håndterer benzin, og hold dig på afstand af åben ild eller steder, hvor benzindampe kan antændes af en gnist.
- Opbevar benzin i en godkendt beholder og utilgængeligt for børn. Køb aldrig benzin til mere end 30 dages forbrug.
- Betjen ikke maskinen medmindre hele udstødningssystemet er på plads og i god driftsmæssig stand.

Brug af brændstofstabilisator

Brug af brændstofstabilisator i traktoren giver følgende fordele:

- Holder benzinen frisk ved opbevaring i 90 dage eller derunder. Ved længere tids opbevaring anbefales det, at brændstoftanken tømmes.
- Renser motoren, når den kører.
- Forhindrer opbygning af gummiagtige lakaflejringer i brændstofsyste­met, som medfører startvanskeligheder.

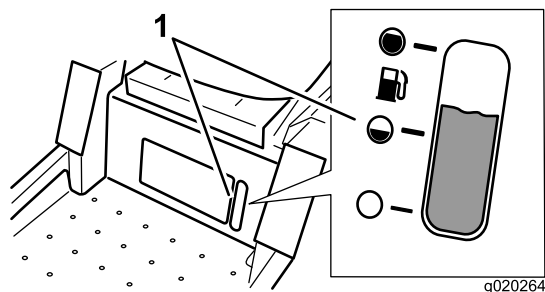
Vigtigt: Tilsæt aldrig brændstofadditiver, der indeholder metanol eller etanol.

Tilsæt benzinen den korrekte mængde brændstofstabilisator.

Bemærk: Brændstofstabilisator er mest effektiv, når den blandes med frisk benzin. Brug altid brændstofstabilisator for at minimere risikoen for lakaflejringer i brændstofsyste­met.

Brændstofmåler

Brug brændstofvinduet under førerpositionen til at kontrollere brændstofstanden, inden der fyldes brændstof på tanken (Figur 11).



Figur 11

1. Brændstofmåler

Påfyldning af brændstoftanken

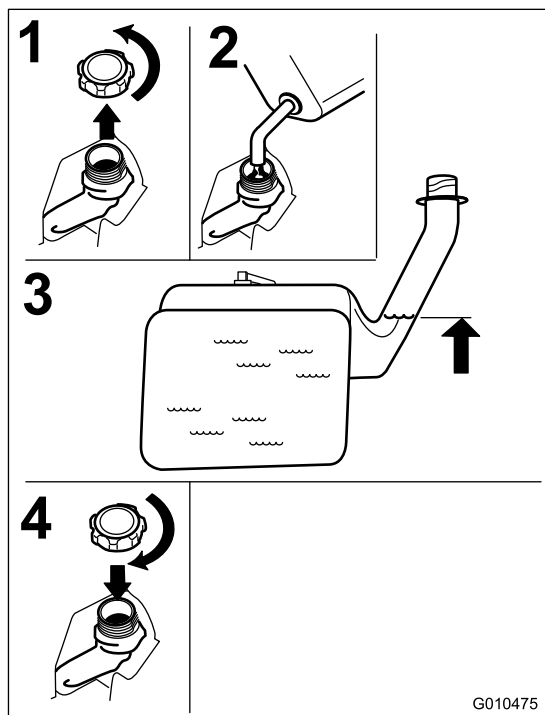
Sørg for, at motoren er slukket og at bevægelsehåndtagene befinder sig i parkeringspositionen.

Vigtigt: Fyld ikke for meget på brændstoftanken. Fyld brændstoftanken op til bunden af påfyldningsstudsens. Tomrummet i tanken giver brændstoffet plads til at udvide sig. Fyldes der for meget på, kan det resultere i brændstoflækage eller beskadigelse af motoren eller emissionssystemet.

1. Rengør området omkring brændstofdækslet, og afmonter dækslet.

Bemærk: Brændstofvinduet under betjeningspositionen kan bruges til at kontrollere brændstofstanden, inden der fyldes benzin i tanken (Figur 11).

2. Fyld **langsomt** almindelig blyfri benzin på brændstoftanken, indtil benzinen når op til bunden af påfyldningsstudsens Figur 12.



Figur 12

3. Monter dækslet til brændstoftanken sikkert, og stram det til, indtil det "klikker". Tør eventuel spildt benzin op.

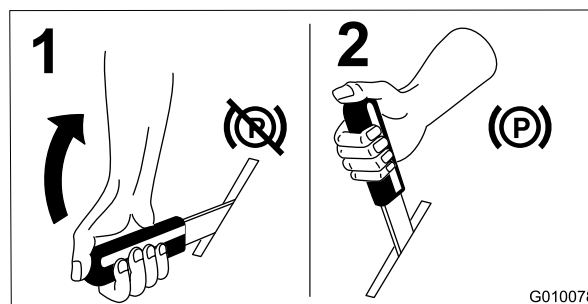
Kontrol af motoroliestanden

Før du starter motoren og bruger maskinen, skal du kontrollere oliestanden i motorens krumtaphus. Se afsnittet Kontrol af motoroliestanden.

Betjening af parkeringsbremsen

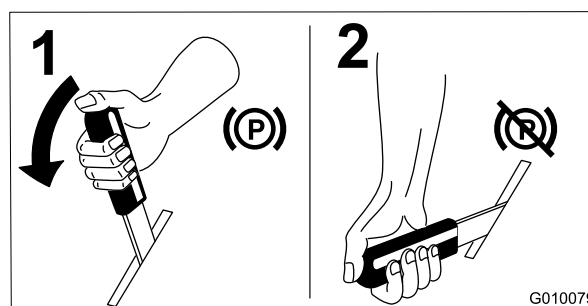
Aktiver altid parkeringsbremsen, når du standser maskinen eller efterlader den uden opsyn.

Aktivering af parkeringsbremsen



Figur 13

Deaktivering af parkeringsbremsen

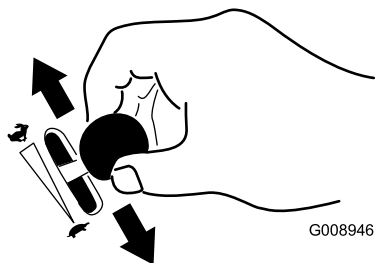


Figur 14

Betjening af gashåndtaget

Gashåndtaget kan flyttes mellem positionerne **Fast** (hurtig) og **Slow** (langsom) (Figur 15).

Brug altid Fast, når plæneklipperskjoldet tændes med kontakten til regulering af skæreknivene (kraftudtag).

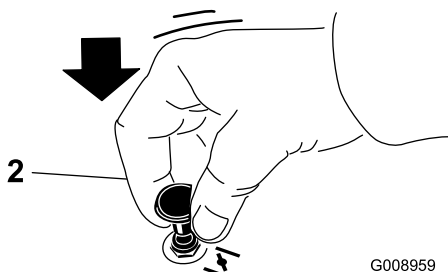
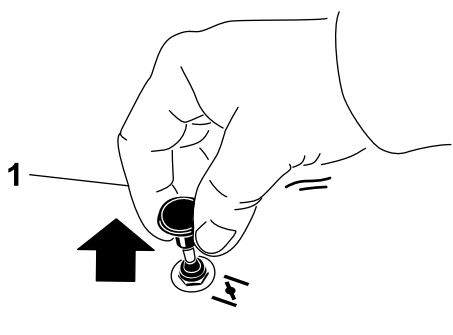


Figur 15

Betjening af chokeren

Brug chokeren, før du starter en kold motor.

1. Hvis motoren er kold, skal chokeren bruges for at starte motoren.
2. Træk op i chokerhåndtaget for at aktivere chokeren, før tændingskontakten tages i brug (Figur 16).
3. Tryk chokeren ned for at deaktivere chokeren, når motoren er startet (Figur 16).



Figur 16

1. Til

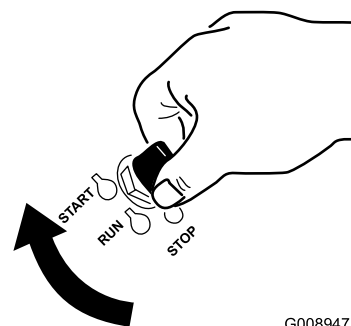
2. Fra

Betjening af tændingskontakten

1. Drej tændingsnøglen til positionen Start (Figur 17). Slip nøglen, når motorerne starter.

Vigtigt: Aktiver ikke starteren i mere end 5 sekunder ad gangen. Hvis motoren ikke starter, skal du lade den køle af i 15 sekunder mellem startforsøgene. Følges disse instruktioner ikke, kan startermotoren brænde sammen.

Bemærk: Der kan være behov for yderligere startcyklusser ved start af motoren første gang, når brændstofsyste­met har været helt tomt for brændstof.



Figur 17

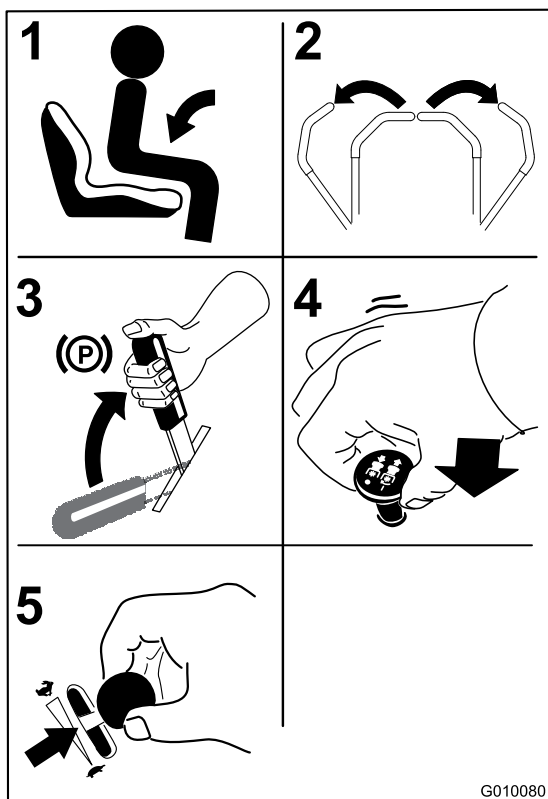
2. Drej tændingsnøglen til positionen Stop for at standse motoren.

Start og standsning af motoren

Start af motoren

1. Sæt dig i sædet (Figur 18) og spænd sikkerhedsselen.
2. Flyt bevægelsehåndtagene udad til neutral låseposition (Figur 18).
3. Aktiver parkeringsbremsen (Figur 18). Se afsnittet Aktivering af parkeringsbremsen.
4. Flyt kontakten til regulering af skærek­nivene (kraftudtag) til positionen Off (fra) (Figur 18).
5. Flyt gashåndtaget til positionen Hurtig.
6. Aktiver chokeren som beskrevet i afsnittet Betjening af chokeren.

Bemærk: En varm eller brandvarm motor kræver muligvis ikke, at chokeren bruges. Hvis det er tilfældet, skal du først prøve at starte motoren uden brug af chokeren.

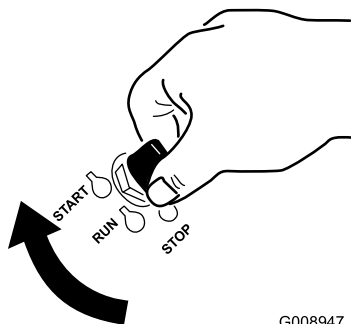


Figur 18

7. Drej tændingsnøglen til positionen Start (Figur 17). Slip nøglen, når motorerne starter.

Vigtigt: Aktiver ikke starteren i mere end 5 sekunder ad gangen. Hvis motoren ikke starter, skal du lade den køle af i 15 sekunder mellem startforsøgene. Følges disse instruktioner ikke, kan startermotoren brænde sammen.

Bemærk: Der kan være behov for yderligere startcykluser ved start af motoren første gang, når brændstofsyste­met har været helt tømt for brændstof.



Figur 19

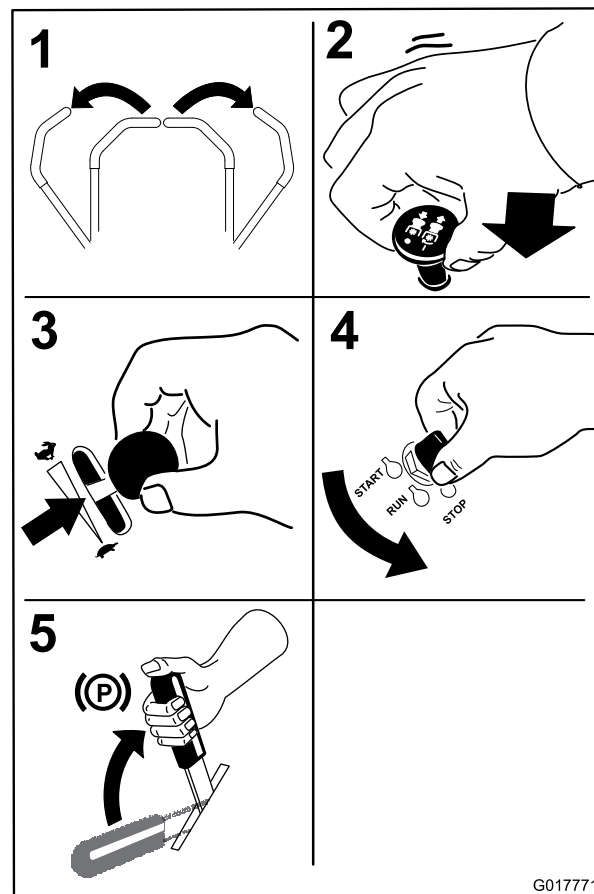
1. Fra
2. Kør
3. Start

Standning af motoren

⚠ ADVARSEL

Børn eller omkringstående personer kan komme til skade, hvis de flytter eller forsøger at betjene maskinen, når operatøren ikke er til stede.

Fjern altid tændingsnøglen, og flyt bevægelsehåndtagene udad til parkeringspositionen, når du efterlader maskinen uden opsyn, selvom det blot er i nogle få minutter.



Figur 20

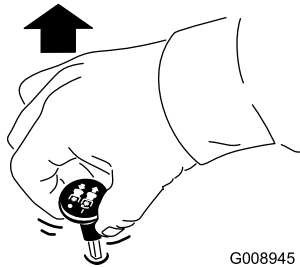
Betjening af kontakten til regulering af skærek­nivene (kraftudtag)

Kontakten til regulering af skærek­nivene (kraftudtag) starter og stopper skærek­nivene og eventuelle motordrevne redskaber.

Indkobling af kontakten til regulering af skæreknive (kraftudtag)

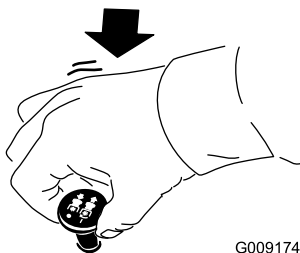
Indkobl kontakten til regulering af skæreknivene (kraftudtag) med gashåndtaget i positionen ”hurtig”.

Bemærk: Indkobling af kontakten til regulering af skæreknivene (kraftudtag) med gashåndtaget i ”midtvejs” position eller mindre forårsager overdrevent stort slid på drivremmene.



Figur 21

Udkobling af kontakten til regulering af skæreknivene (kraftudtag)



Figur 22

Sikkerhedslåsesystem

▲ ADVARSEL

Hvis kontakterne til sikkerhedslåsesystemet frakobles eller beskadiges, kan maskinen reagere uventet og forårsage personskade.

- Pil ikke ved sikkerhedskontakterne.
- Kontroller dagligt, at sikkerhedskontakterne fungerer, og udskift eventuelle beskadigede kontakter, før du betjener maskinen.

Sådan fungerer sikkerhedslåsesystemet

Sikkerhedslåsesystemet er udviklet med henblik på at forhindre, at motoren starter, medmindre:

- Parkeringsbremsen er aktiveret.
- Skæreknivene er udkoblet.
- Bevægelseshåndtagene er placeret i den neutrale låseposition.

Sikkerhedslåsesystemet er også konstrueret til at standse motoren, hvis håndtagene ikke er i neutral låseposition, mens parkeringsbremsen er aktiveret, eller hvis du rejser dig fra sædet, mens skæreknivene er indkoblede.

Afprøvning af sikkerhedslåsesystemet

Afprøv altid sikkerhedslåsesystemet, før du betjener maskinen. Hvis systemet ikke fungerer som beskrevet i det følgende, skal der straks tilkaldes en autoriseret forhandler til at reparere sikkerhedssystemet.

1. Aktiver håndbremsen, og flyt kontakten til regulering af skæreknive til positionen Til, mens du sidder i sædet. Prøv at starte motoren. Motoren bør ikke tørne.
2. Aktiver håndbremsen, og flyt kontakten til regulering af skæreknive til positionen Fra, mens du sidder i sædet. Flyt et af bevægelseshåndtagene (fremad eller bak). Prøv at starte motoren. Motoren bør ikke tørne. Gentag dette med det andet bevægelseshåndtag.
3. Aktiver parkeringsbremsen, flyt kontakten til regulering af skæreknivene til Fra, og fastlås bevægelseshåndtagene i neutral position, mens du sidder i sædet. Start motoren. Deaktiver parkeringsbremsen, indkobl kontakten til regulering af skæreknive, og rejls dig derefter let fra sædet, mens motoren kører. Motoren bør nu stoppe.
4. Aktiver parkeringsbremsen, flyt kontakten til regulering af skæreknivene til Fra, og fastlås bevægelseshåndtagene i neutral position, mens du sidder i sædet. Start motoren. Centrér bevægelseshåndtagene, mens motoren kører. Motoren bør nu stoppe.

Kørsel fremad og bakning

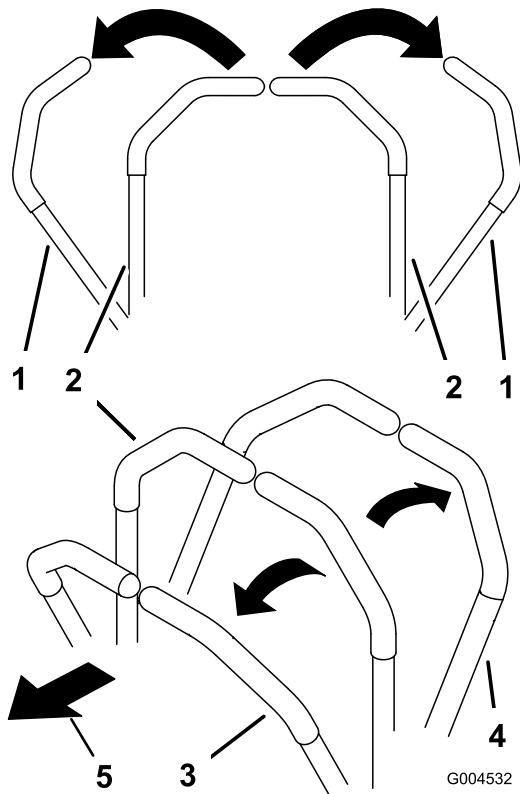
Gashåndtaget styrer motorens omdrejningstal målt i omdrejninger pr. minut. Indstil gashåndtaget til høje omdrejninger (hurtig) for at opnå den bedste ydelse. Kør altid med fuld kraft ved plæneklipping.

▲ FORSIGTIG

Maskinen kan dreje meget hurtigt. Operatøren kan miste herredømmet over maskinen og forårsage personskade eller skade på maskinen.

- Udvis forsigtighed, når du drejer.
- Sæt farten ned, før du foretager skarpe sving.

Brug af bevægelsehåndtagene



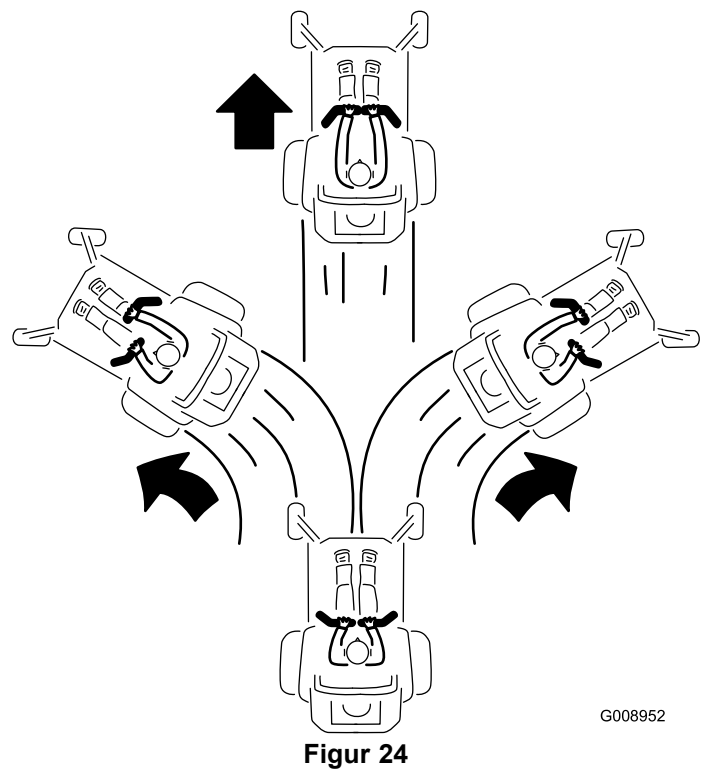
Figur 23

- | | |
|--|----------------------|
| 1. Bevægelsehåndtag – neutral låseposition | 4. Bagud |
| 2. Midterste ulåste position | 5. Maskinens forende |
| 3. Fremad | |

Kørsel fremad

Bemærk: Motoren standser, hvis traktionskontrolgrebene flyttes, mens parkeringsbremsen er aktiveret.

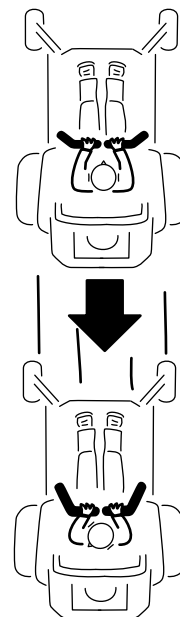
1. Deaktiver parkeringsbremsen. Se afsnittet Deaktivering af parkeringsbremsen under Betjening.
2. Flyt håndtagene til midterpositionen – ulåst position.
3. Kør fremad ved langsomt at skubbe bevægelsehåndtagene fremad (Figur 24).



Figur 24

Bakning

1. Flyt håndtagene til midterpositionen – ulåst position.
2. Bak ved langsomt at trække bevægelsehåndtagene bagud (Figur 25).



Figur 25

Standingsning af maskinen

⚠ ADVARSEL

Børn eller omkringstående personer kan komme til skade, hvis de flytter eller forsøger at betjene maskinen, når operatøren ikke er til stede.

Fjern altid tændingsnøglen, og flyt bevægelseshåndtagene udad til parkeringspositionen, når du efterlader maskinen uden opsyn, selvom det blot er i nogle få minutter.

Stand maskinen ved at sætte traktionskontrolgrebene i neutral og flytte dem til låst position. Udkobl skæreknivenes kraftudtag, og drej tændingsnøglen til slukket position.

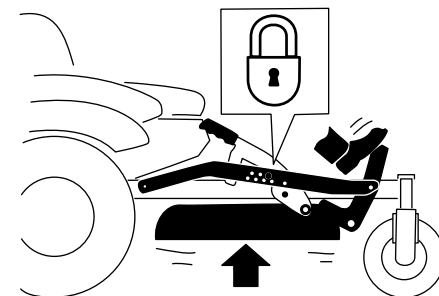
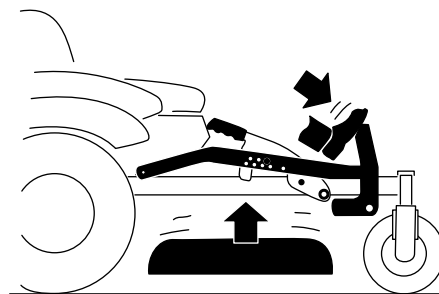
Du skal aktivere parkeringsbremsen, når du går fra maskinen. Se afsnittet Aktivering af parkeringsbremsen. Husk at tage nøglen ud af tændingen.

Justering af klippehøjden

Maskinen er udstyret med et fodbetjent skjoldløftesystem. Føreren kan bruge fodpedalen til at løfte skjoldet kortvarigt for at undgå forhindringer eller låse skjoldet i den højeste klippehøjde eller transportposition. Føreren kan bruge klippehøjdehåndtaget sammen med fodpedalen til at låse skjoldet i en bestemt klippehøjde.

Brug af det fodbetjente skjoldløftesystem

Træd pedalen ned for at løfte skjoldet. Bliv ved med at træde på pedalen, indtil skjoldet låses i transportpositionen Figur 26. Træd på pedalen til skjoldløft, og hæv derefter klippehåndtaget en anelse for at deaktivere transportlåsen.

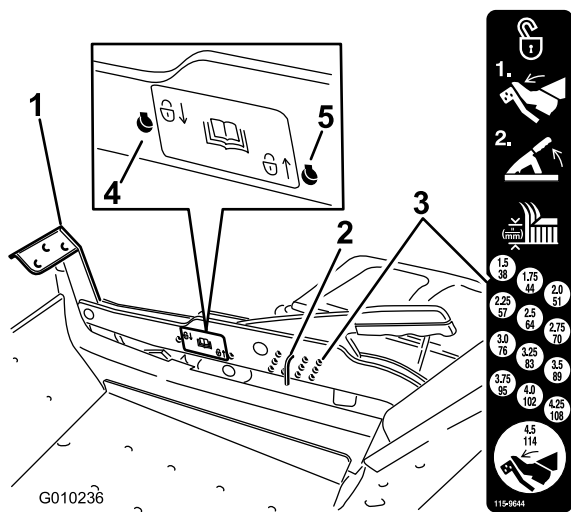


Figur 26
Transportlåseposition

Justering af klippehøjden

Klippehøjden kan justeres fra 38 til 114 mm i trin a 6 mm ved at sætte klippehøjdepinden i forskellige huller.

1. Træd på pedalen til skjoldløft, og hæv plæneklipperskjoldet til transportpositionen (også klippehøjdepositionen på 114 mm) (Figur 27).
2. Du kan justere klippehøjden ved at fjerne pinden fra klippehøjdebeslaget (Figur 27).
3. Vælg et hul i klippehøjdesystemet, som svarer til den ønskede klippehøjde, og sæt pinden i (Figur 27).
4. Træd på pedalen til skjoldløft, og hæv derefter klippehåndtaget en anelse for at deaktivere transportlåsen. Sænk skjoldet langsomt, indtil pinden rører ved håndtaget.



Figur 27

- | | |
|--------------------------|--|
| 1. Pedal til skjoldløft | 4. Låseposition. Laveste klippehøjde (må kun bruges til skjoldaftagning) |
| 2. Klippehøjdepind | 5. Låseposition. Transportposition |
| 3. Klippehøjdepositioner | |

Brug af låsepositionerne

Skjoldet kan låses i højeste klippehøjde eller transportposition eller i laveste klippehøjdeposition.

Hvis du vil låse skjoldet i transportpositionen:

- Træd på pedalen til skjoldløft, og hæv plæneklipperskjoldet til transportpositionen (også klippehøjdepositionen på 114 mm) (Figur 27).
- Fjern pinden fra klippehøjdebeslaget (Figur 27).
- Vælg det laveste hul på låsemærkat, og sæt pinden i (Figur 27).

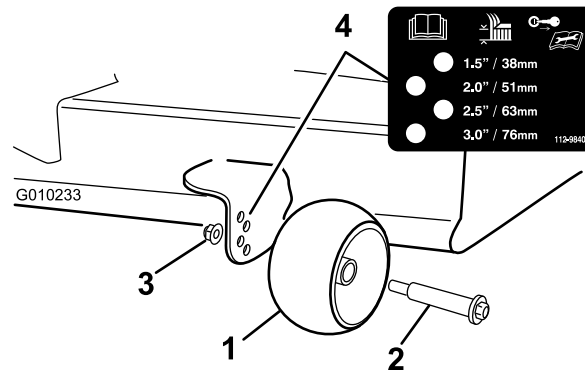
Hvis du vil låse skjoldet i den laveste klippehøjde:

- Træd på pedalen til skjoldløft, og hæv plæneklipperskjoldet til transportpositionen (også klippehøjdepositionen på 114 mm) (Figur 27).
- Fjern pinden fra klippehøjdebeslaget (Figur 27).
- Træd på pedalen til skjoldløft, og sænk plæneklipperskjoldet til den laveste position.
- Vælg det højeste hul på låsemærkat, og sæt pinden i (Figur 27).

Justering af antiskalperingsruller

Hver gang klippehøjden ændres, anbefales det at justere antiskalperingsrullernes højde.

- Udkobl kontakten til regulering af skæreknivene (kraftudtag), flyt bevægelsehåndtagene til den neutrale låseposition, og aktiver parkeringsbremsen.
- Stop motoren, fjern nøglen, og vent, til alle bevægelige dele er standset, før du forlader betjeningspositionen.
- Juster antiskalperingsrullerne som vist i Figur 28 for at matche den tætteste klippehøjdeposition.



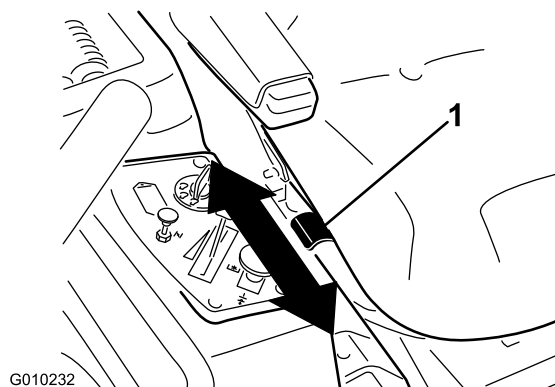
Figur 28

- | | |
|-------------------------|-----------------|
| 1. Antiskalperingsrulle | 3. Flangemøtrik |
| 2. Bolt | 4. Hulafstand |

Indstilling af sædet

Sædet kan flyttes frem og tilbage. Anbring sædet i den stilling, hvor du har den bedste kontrol over maskinen og sidder mest behageligt.

Sid på førersædet, hæv sædejusteringshåndtaget en anelse, og flyt sædet frem eller tilbage til den ønskede position (Figur 29).



Figur 29

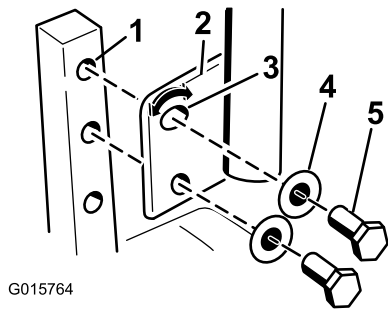
1. Justeringshåndtag

Justering af bevægeshåndtagene

Højdejustering

Bevægeshåndtagene kan justeres til højere eller lavere position for derved at give føreren maksimal komfort.

1. Fjern de 2 bolte og 2 spændeskiver, der holder håndtaget fast til styrearmsakslen (Figur 30).
2. Flyt håndtaget til det næste sæt huller. Fastgør håndtaget med de 2 bolte og 2 spændeskiver (Figur 30).



Figur 30

1. Styrearmsaksel
2. Håndtag
3. Øvre hul med kær
4. Spændeskive
5. Bolt

3. Gentag justeringen for det andet håndtag.

Hældningsjustering

Bevægeshåndtagene kan hældes foran eller bagtil for derved at give føreren maksimal komfort.

1. Løsn den øverste bolt, der fastholder håndtaget til styrearmsakslen.
2. Løsn den nederste bolt lige nok til, at håndtaget kan drejes foran eller bagtil. Stram begge bolte for at fastholde håndtaget i den nye position.
3. Gentag justeringen for det andet håndtag.

Manuel skubning af plæneklipperen

Vigtigt: Skub altid maskinen manuelt. Træk aldrig maskinen med et andet køretøj, da dette kan beskadige maskinen.

Skubning af maskinen

1. Parker maskinen på en plan flade, og udkobl kontakten til regulering af skæreknive.
2. Flyt bevægeshåndtagene udad til neutral låseposition, stop motoren, fjern nøglen, og vent, til alle bevægelige dele er standset, før du forlader betjeningspositionen. Sørg for, at parkeringsbremsen er **deaktiveret**.

3. Find omløbshåndtagene bagest på maskinen (på venstre og højre side af stellet).
4. Flyt omløbshåndtagene bagud og derefter ned for at låse dem fast, som vist i Figur 31, for at udkoble hjulmotorerne. Gentag dette på den anden side af maskinen.

Maskinen kan nu skubbes manuelt.



Figur 31

Betjening af maskinen

Flyt omløbshåndtaget til positionen til betjening af maskinen (Figur 31) for at indkoble hjulmotorerne.

Omstilling af 48 tommers plæneklipperen til sideudkast

Klippeskjoldet og de skæreknive, der sendes sammen med maskinen, er udviklet med henblik på optimal kværning og sideudblæsningsydelse.

Sæt fastgørelsesanordningerne i de samme huller i skjoldet, som de blev taget ud af. Dette sikrer, at ingen huller er åbne, når skjoldet aktiveres.

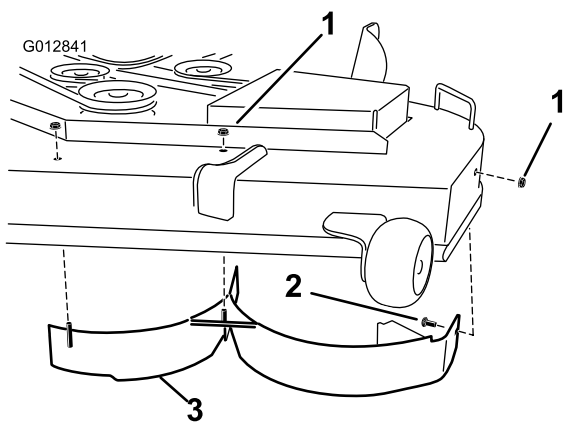
⚠ FARE

Åbne huller i plæneklipperen udsætter dig selv og andre for udslyngede genstande. Genstande, der slynges ud af hullerne i plæneklipperen kan forårsage personskade.

- **Betjen aldrig plæneklipperen, medmindre der er udstyr monteret i alle plæneklipperens huller.**
- **Monter bolte og møtrikker i monteringshullerne, når afskærmningen afmonteres.**

Afmontering af kværnafskærmningen

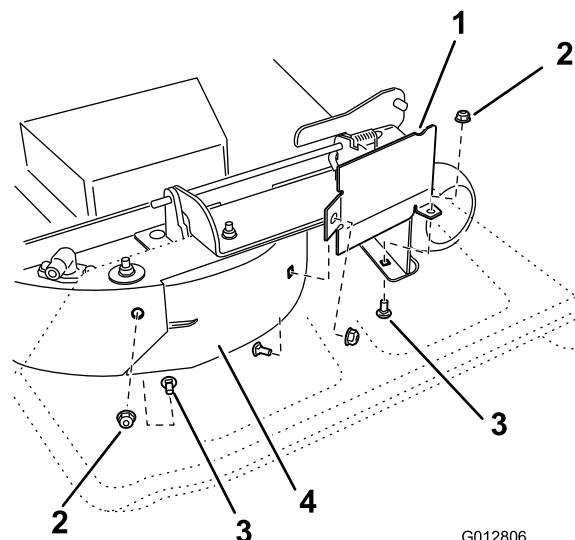
1. Parker maskinen på en plan flade, og udkobl kontakten til regulering af skæreknive.
2. Flyt bevægelsehåndtagene udad til neutral låseposition, aktiver parkeringsbremsen, stop motoren, fjern nøglen, og vent, til alle bevægelige dele er standset, før du forlader betjeningspositionen.
3. Afmonter plæneklipperen som beskrevet i proceduren under Afmontering af plæneklipperen i afsnittet *Vedligeholdelse* for at få flere oplysninger.
4. Vend plæneklipperen på hovedet.
5. Fjern de eksisterende plæneklipperknive, der er monteret på skjoldet. Se proceduren under Afmontering af skæreknivene i afsnittet *Vedligeholdelse* for at få flere oplysninger.
6. Fjern de to låsemøtrikker (5/16 tomme), der sidder på de svejsede tappe på venstre afskærmning øverst på plæneklipperskjoldet i midten og til venstre for midten (Figur 32). Fjern bræddebolten og låsemøtrikken på plæneklipperens sidevæg, der fastgør venstre afskærmning til skjoldet.



Figur 32

1. Låsemøtrik (5/16 tomme)
2. Bræddebolt (5/16 x 3/4 tomme)
3. Venstre afskærmning

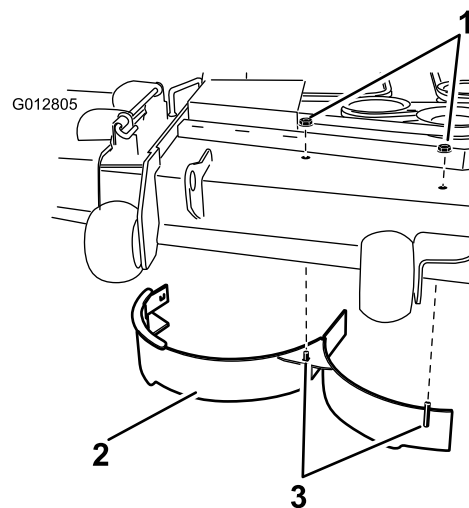
7. Fjern venstre afskærmning fra plæneklipperskjoldet som vist i Figur 32.
8. Fjern bræddebolten (5/16 x 3/4 tomme) og låsemøtrikken (5/16 tomme) på plæneklipperens bagvæg, der fastgør afskærmningen til skjoldet (Figur 33).



Figur 33

1. Kværnafskærmning
2. Låsemøtrik (5/16 tomme)
3. Bræddebolt (5/16 x 3/4 tomme)
4. Højre afskærmning

9. Find kværnafskærmningen ved forreste kant på sideudblæsningsåbningen. Fjern monteringsboltene, der fastgør kværnafskærmningen og højre afskærmning på plæneklipperskjoldet som vist i Figur 33. Afmonter kværnafskærmningen, og gem alle fastgørelsesanordningerne.
10. Fjern de to låsemøtrikker (5/16 tomme), der fastgør de svejsede tappe på højre afskærmning til den øverste del af plæneklipperskjoldet i midten og til højre for midten (Figur 34). Afmonter højre afskærmning fra plæneklipperskjoldet.

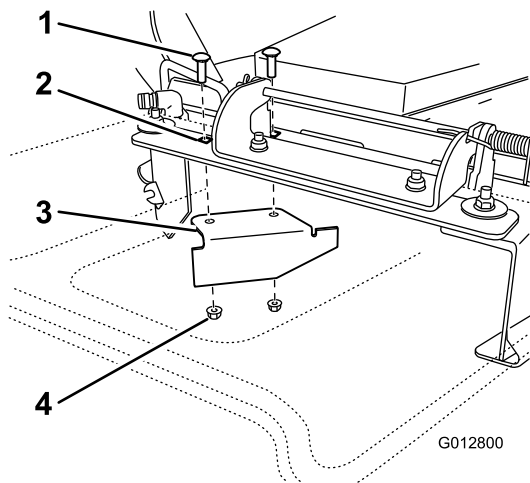


Figur 34

1. Låsemøtrik (5/16 tomme)
2. Højre afskærmning
3. Svejsede tappe, højre afskærmning

11. Find afskærmingskærmen blandt løsdelen. Fjern fastgørelsesanordningerne i de bageste huller

i udblæsningspladen. Monter afskærmningen på plæneklipperskjoldets sideudblæsningsåbning (Figur 35).



Figur 35

- | | |
|--------------------------------------|----------------------------------|
| 1. Brædebolt, eksisterende | 3. Afskæringsskærm, leveres løst |
| 2. Bageste huller i udblæsningsplade | 4. Låsemøtrik, eksisterende |

12. Brug de afmonterede fastgørelsesanordninger til at fastgøre afskæringsskærmen til skjoldet.
13. Monter skæreknivene på skjoldet. Se proceduren under Montering af skæreknivene i afsnittet *Vedligeholdelse* for at få flere oplysninger.
14. Monter plæneklipperen som beskrevet i proceduren under Montering af plæneklipperen i afsnittet *Vedligeholdelse* for at få flere oplysninger.

Omstilling af 54 tommer plæneklipperen til sideudkast

Klipperskjoldet og de skæreknive, der sendes sammen med maskinen, er udviklet med henblik på optimal kværning. Man kan forbedre sideudkast ved at udskifte kværneknivene med standardskæreknive, der kan fås hos din lokale, autoriserede Toro-forhandler. Den optimale kværning bibeholdes ved at montere de kværneknive, der sendes sammen med enheden, når kværnefunktionen aktiveres igen.

Sæt fastgørelsesanordningerne i de samme huller i skjoldet, som de blev taget ud af. Dette sikrer, at ingen huller er åbne, når skjoldet aktiveres.

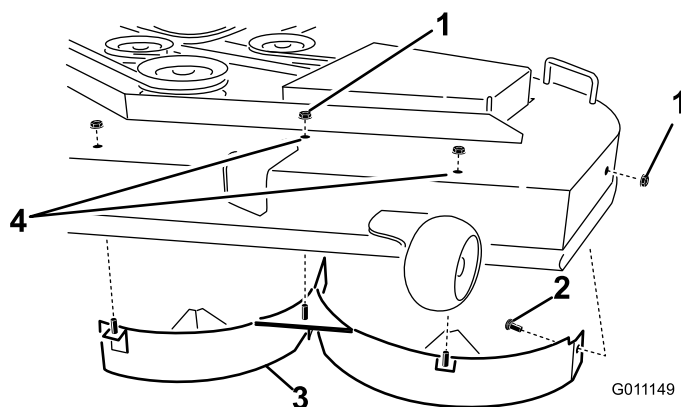
▲ FARE

Åbne huller i plæneklipperen udsætter dig selv og andre for udslyngede genstande. Genstande, der slynges ud af hullerne i plæneklipperen kan forårsage personskade.

- Betjen aldrig plæneklipperen, medmindre der er udstyr monteret i alle plæneklipperens huller.
- Monter bolte og møtrikker i monteringshullerne, når afskærmningen afmonteres.

Afmontering af kværnafskærmningen

1. Parker maskinen på en plan flade, og udkobl kontakten til regulering af skæreknive.
2. Flyt bevægelseshåndtagene udad til neutral låseposition, aktiver parkeringsbremsen, stop motoren, fjern nøglen, og vent, til alle bevægelige dele er standset, før du forlader betjeningspositionen.
3. Afmonter plæneklipperen som beskrevet i proceduren under Afmontering af plæneklipperen i afsnittet *Vedligeholdelse* for at få flere oplysninger.
4. Vend plæneklipperen på hovedet.
5. Fjern de eksisterende plæneklipperknive, der er monteret på skjoldet. Se proceduren under Afmontering af skæreknivene i afsnittet *Vedligeholdelse* for at få flere oplysninger.
6. Fjern de tre låsemøtrikker (5/16 tomme), der sidder på de svejsede tappe på venstre afskærmning øverst på plæneklipperskjoldet i midten, til venstre for midten og til venstre (Figur 36). Fjern brædeboltten og låsemøtrikken på plæneklipperens sidevæg, der fastgør venstre afskærmning til skjoldet.



Figur 36

- | | |
|---------------------------------|---------------------------------|
| 1. Låsemøtrik (5/16 tomme) | 3. Venstre afskærmning |
| 2. Brædebolt (5/16 x 3/4 tomme) | 4. Monter fastgørelsesbolte her |

7. Fjern venstre afskærmning fra plæneklipperskjoldet som vist i Figur 36.
8. Find de to bolte blandt løsdelenene, og brug de eksisterende låsemøtrikker. Sæt disse

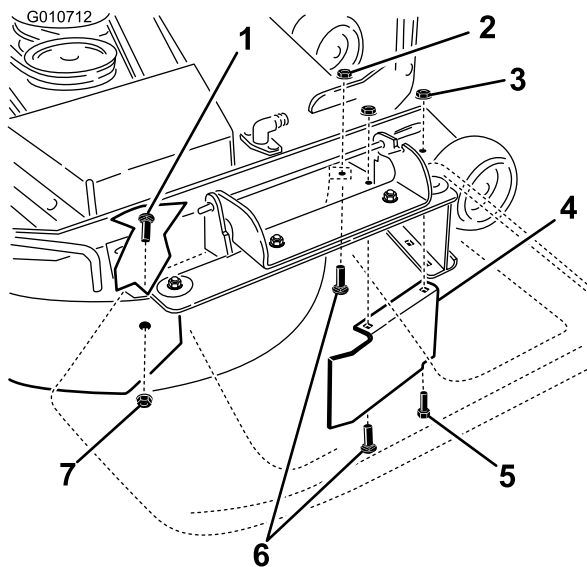
fastgørelsesanordninger ind i hullerne vist i Figur 36 på plæneklipperen for at forhindre udslyngning af genstande. Monter boltene opad gennem skjoldets underside, og brug en eksisterende låsemøtrik til at fastgøre fra oversiden.

⚠ ADVARSEL

Åbne huller i plæneklipperen kan udsætte dig og andre for udslyngede genstande, som kan medføre alvorlige skader.

- Betjen aldrig plæneklipperen, medmindre der er udstyr monteret i alle stallets monteringshuller.
- Monter udstyret i monteringshullerne, når du fjerner kværnafskærmningen.

9. Fjern bræddebolten (5/16 x 3/4 tomme) og låsemøtrikken (5/16 tomme) på plæneklipperens bagvæg, der fastgør afskærmningen til skjoldet (Figur 37).



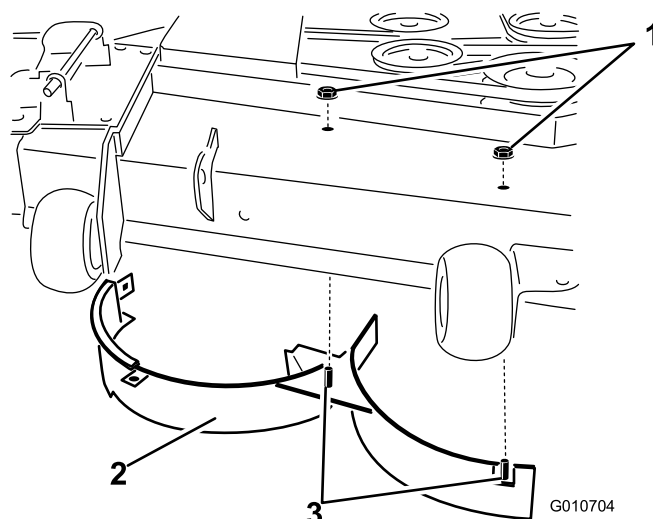
Figur 37

- | | |
|--|--|
| 1. Bræddebolt (5/16 x 3/4 tomme) | 5. Sekskantbolt, forreste hul i skjold (monter igen, når afskærmningen er afmonteret) |
| 2. Låsemøtrikker, forside af udblæsningsplade (monter igen, når afskærmningen er afmonteret) | 6. Bræddebolte, forside af udblæsningsplade (monter igen, når afskærmningen er afmonteret) |
| 3. Låsemøtrik, forreste hul i skjold (monter igen, når afskærmningen er afmonteret) | 7. Låsemøtrik (5/16 tomme) |
| 4. Kværnafskærmning, 54" skjolde | |

10. Find kværnafskærmningen ved forreste kant på sideudblæsningsåbningen. Fjern monteringsboltene,

der fastgør kværnafskærmningen og højre afskærmning på plæneklipperskjoldet som vist i Figur 37. Afmonter kværnafskærmningen, og gem alle fastgørelsesanordningerne.

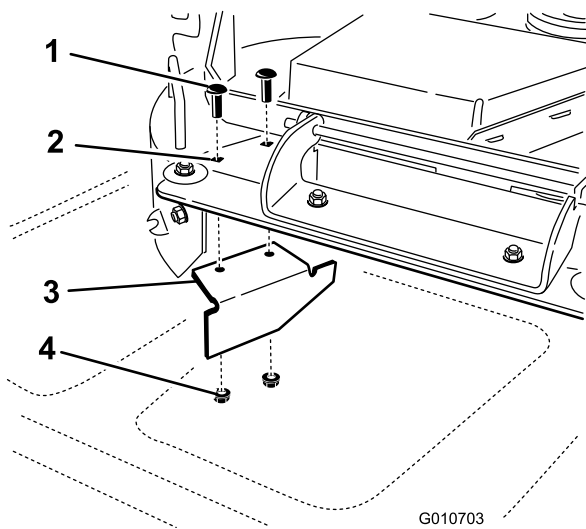
11. Fjern de to låsemøtrikker (5/16 tomme), der fastgør de svejsede tappe på højre afskærmning til den øverste del af plæneklipperskjoldet i midten og til højre for midten (Figur 38).
12. Fjern bræddebolten og låsemøtrikken, der fastgør højre afskærmning til den øverste del af plæneklipperskjoldet. Afmonter højre afskærmning fra plæneklipperskjoldet (Figur 38).



Figur 38

- | | |
|----------------------------|--------------------------------------|
| 1. Låsemøtrik (5/16 tomme) | 3. Svejsede tappe, højre afskærmning |
| 2. Højre afskærmning | 4. Bræddebolt |

13. Monter de tidligere afmonterede fastgørelsesanordninger i de forreste huller i udblæsningspladen og det forreste hul i skjoldet (Figur 37).
14. Find afskærmningsskærmen blandt løsdelen. Fjern fastgørelsesanordningerne i de bageste huller i udblæsningspladen. Monter afskærmningen på plæneklipperskjoldets sideudblæsningsåbning (Figur 39).



Figur 39

- | | |
|--------------------------------------|--------------------|
| 1. Brædebolt | 3. Græsafskærmning |
| 2. Bageste huller i udblæsningsplade | 4. Låsemøtrik |

15. Brug de afmonterede fastgørelsesanordninger til at fastgøre afskæringsskærmen til skjoldet.
16. Monter skæreknivene på skjoldet. Se proceduren under Montering af skæreknivene i afsnittet *Vedligeholdelse* for at få flere oplysninger.
17. Monter plæneklipperen som beskrevet i proceduren under Montering af plæneklipperen i afsnittet *Vedligeholdelse* for at få flere oplysninger.

Brug af sideudblæsning

Plæneklipperen er udstyret med en hængslet græsdeflektor, der blæser det afklippede græs til siden og ned mod plænen.

▲ FARE

Hvis ikke der er monteret græsdeflektor, udblæsningsdæksel eller komplet græsopsamler, udsætter du dig selv og andre for kontakt med skæreknivene og udslyngede genstande. Kontakt med plæneklipperens roterende skærekniv(e) og udslyngede genstande vil medføre personskade eller død.

- Fjern aldrig græsdeflektoren fra plæneklipperen, da deflektoren leder materialerne ned mod plænen. Hvis græsdeflektoren beskadiges, skal den straks udskiftes.
- Placer aldrig hænder eller fødder under plæneklipperen.
- Forsøg aldrig at rense udblæsningsområdet eller skæreknivene, medmindre skæreknivenes kraftudtag er udkoblet, og tændingsnøglen er i slukket position og taget ud.
- Sørg for, at græsdeflektoren er i sænket position.

Tip vedrørende betjening

Højt omdrejningstal

For at opnå den bedste plæneklipping og maksimal luftcirkulation skal motoren betjenes med gashåndtaget i hurtig position. Luft er nødvendigt for at kunne klippe græsset ordentligt, og derfor skal du ikke indstille klippehøjden for lavt eller lade plæneklipperen være helt omgivet af uklippet græs. Forsøg altid at holde den ene side af plæneklipperen fri for uklippet græs, så plæneklipperen kan få den nødvendige luft.

Klipning af en græsplæne for første gang

Klip ikke græsset helt så kort som normalt, så du kan sikre dig, at plæneklipperens klippehøjde ikke fjerner græsset helt i ujævnt terræn. Den tidligere anvendte klippehøjde er dog tit den bedste. Når du klipper græs, der er længere end 15 cm, kan det være en fordel at klippe græsset to gange for at sikre en acceptabel klippekvalitet.

Klip en tredjedel af græsstråets længde

Du opnår det bedste resultat ved kun at klippe en tredjedel af græsstråets længde. Det anbefales ikke at klippe mere end dette, medmindre græsbevoksningen er spredt, eller det er sent på efteråret, hvor græsset ikke længere vokser så hurtigt.

Klipperetning

Skift mellem klipperetninger for at sikre, at græsset fortsætter med at vokse lodret. Dette medvirker også til at sprede det afklippede græs, hvilket øger nedbrydningen og gødningseffekten.

Slå græs med de korrekte intervaller.

Normalt skal græsset slås hver fjerde dag. Men græs vokser med forskellig hastighed på forskellige tidspunkter. Hvis du vil bibeholde den samme klippehøjde, hvilket anbefales, skal græsset slås oftere i det tidlige forår. Når græssets væksthastighed falder midt på sommeren, skal du ikke slå græsset så tit. Hvis du ikke har mulighed for at slå græs over en længere periode, skal du først slå det med en høj klippehøjde og derefter igen to dage senere med en lavere højdeindstilling.

Klippehastighed

Klipningskvaliteten kan forbedres ved at køre langsommere under visse forhold.

Undgå at klippe græsset for kort

Hvis plæneklipperens klippebredde er bredere end klippebredden for den plæneklipper, du tidligere brugte, skal

du hæve klippehøjden en tak for at sikre, at græsset på en ujævn plæne ikke klippes for kort.

Langt græs

Hvis græsset får lov til at vokse lidt længere end normalt, eller hvis græsset er meget vådt, skal klippehøjden forøges i forhold til den normale højde, hvorefter græsset skal slås ved denne indstilling. Slå derefter græsset igen ved den lavere, normale indstilling.

Ved standsning

Hvis fremdriften af maskinen standses, mens græsslåningen er i gang, kan du risikere, at der falder en klump afklippet græs ned på plænen. Dette kan undgås ved at flytte maskinen hen til et tidligere klippet område, mens knivene er aktiveret, eller du kan deaktivere plæneklipperskjoldet, mens du kører fremad.

Hold undersiden af plæneklipperen ren.

Fjern afklippet græs og snavs fra undersiden af plæneklipperen efter hver anvendelse. Hvis græs og snavs ophober sig i plæneklipperen, bliver kvaliteten af græsslåningen utilfredsstillende med tiden.

Vedligeholdelse af skæreknivene

Hold skærekniven(e) skarp(e) gennem hele græsslåningssæsonen, da en skarp kniv skærer græsset rent af uden at rive det over eller få det til at flosse. Hvis græsset rives over eller flosser, bliver spidserne brune, hvilket hæmmer væksten og øger risikoen for sygdom. Kontroller knivenes skarphed dagligt, og kontroller, om de er slidte eller beskadigede. Fil eventuelle hakker ned, og slib knivene, hvis det er nødvendigt. Hvis en kniv er beskadiget eller slidt, skal den udskiftes med det samme med en original TORO-kniv.

Vedligeholdelse

Skema over anbefalet vedligeholdelse

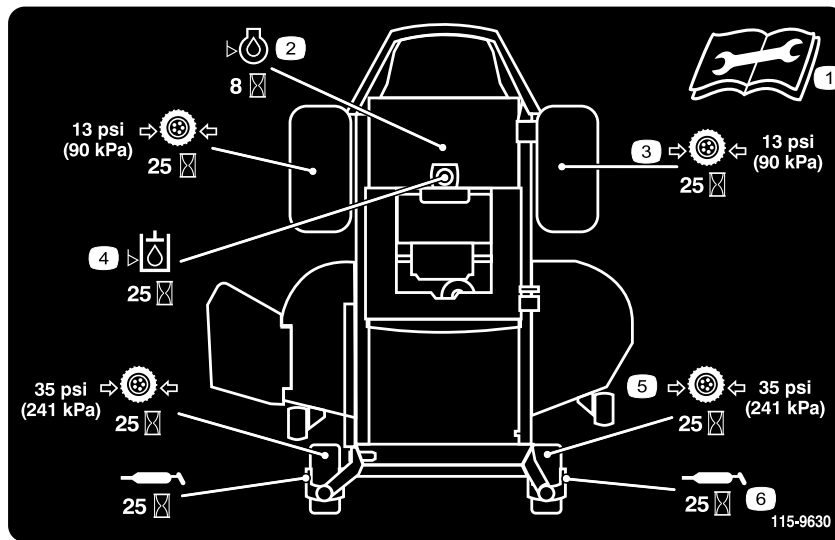
Vedligeholdelsesintervaller	Vedligeholdelsesprocedure
Efter de første 8 timer	<ul style="list-style-type: none">• Skift motorolien.
Efter de første 50 timer	<ul style="list-style-type: none">• Udskift hydrauliksystemfilteret og -olien.
Hver anvendelse eller dagligt	<ul style="list-style-type: none">• Kontroller sikkerhedslåsesystemet.• Kontroller motoroliestanden.• Rengør luftindtagsskærmen.• Kontroller skæreknivene.• Efterse græsdeflektoren for skade
Efter hver anvendelse	<ul style="list-style-type: none">• Rengøring af plæneklipperhuset.
For hver 25 timer	<ul style="list-style-type: none">• Indfedtning af alle smøringspunkterne• Kontrol af dæktrykket.• Kontroller hydraulikoliestanden i ekspansionsbeholderen.
For hver 50 timer	<ul style="list-style-type: none">• Kontroller remmene for revner og slitage.
For hver 100 timer	<ul style="list-style-type: none">• Efterse papirindsatsen (hyppigere under støvede eller snavsede forhold).• Skift motorolien (hyppigere under støvede og snavsede forhold).• Kontrol af tændrøret/-ene.• Udskift brændstoffiltrene (Ofte i støvede, snavsede omgivelser).
For hver 200 timer	<ul style="list-style-type: none">• Udskift papirindsatsen (hyppigere under støvede eller snavsede forhold).• Skift oliefilteret. (Ofte i støvede, snavsede omgivelser)
For hver 400 timer	<ul style="list-style-type: none">• Udskift hydrauliksystemfilteret og -olien.
En gang om måneden	<ul style="list-style-type: none">• Kontroller batteriopladningen.
Årlig eller før opbevaring	<ul style="list-style-type: none">• Maling af beskadigede overflader.• Kontroller alle ovennævnte vedligeholdelsesprocedurer før opbevaring.

Vigtigt: Se betjeningsvejledningen til motoren for at få oplysninger om yderligere vedligeholdelsesprocedurer.

▲ FORSIGTIG

Hvis du lader nøglen sidde i tændingen, kan andre personer utilsigtet komme til at starte motoren og forårsage alvorlig personskade på dig eller andre omkringstående.

Fjern nøglen fra tændingen, og tag tændrørskablet af tændrøret, før du udfører vedligeholdelsesarbejde. Flyt tændrørskablet til side, så det ikke kommer i berøring med tændrøret ved et uheld.



Figur 40

Sidder på sædeskålens underside

- | | |
|---|---|
| 1. Læs <i>betjeningsvejledningen</i> , før der udføres vedligeholdelsesarbejde. | 4. Kontroller hydraulikolien hver 25 time |
| 2. Kontroller motorolien hver 8 time | 5. Kontroller styrehjulets dæktryk hver 25 time |
| 3. Kontroller drivhjulets dæktryk hver 25 time | 6. Smør styrehjulet hver 25 time |

Tiltag forud for vedligeholdelse

Hævning af sædet

Kontroller, at bevægelseshåndtagene er låst i neutral låseposition. Løft sædet frem.

Der kan fås adgang til følgende komponenter ved at hæve sædet:

- Servicemærkat
- Sikringer
- Batteri og kabler

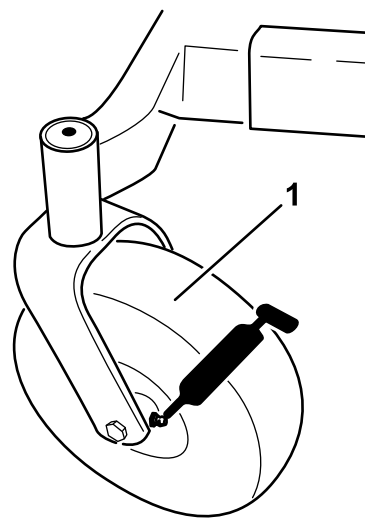
Smøring

Indfedtning af lejerne

Eftersynsinterval: For hver 25 timer—Indfedtning af alle smøringspunkterne

Fedttype: Lithiumbaseret universalfedt nr. 2

1. Parker maskinen på en plan flade, og udkobl kontakten til regulering af skæreknive.
2. Flyt bevægelseshåndtagene udad til neutral låseposition, stop motoren, fjern nøglen, og vent, til alle bevægelige dele er standset, før du forlader betjeningspositionen.
3. Rengør smøreniplerne med en klud (Figur 41 og Figur 40). Sørg for at skrabe eventuel maling af niplens/niplernes forside.



G009949

Figur 41

1. Forreste styrehjulsdæk

-
4. Monter en fedtpistol på hver nippel (Figur 40 og Figur 41). Pump fedt ind i delene, indtil der begynder at løbe fedt ud af lejerne.
 5. Tør overskydende smørefedt op.

Motorvedligeholdelse

⚠ ADVARSEL

Kontakt med varme overflader kan forårsage personskade.

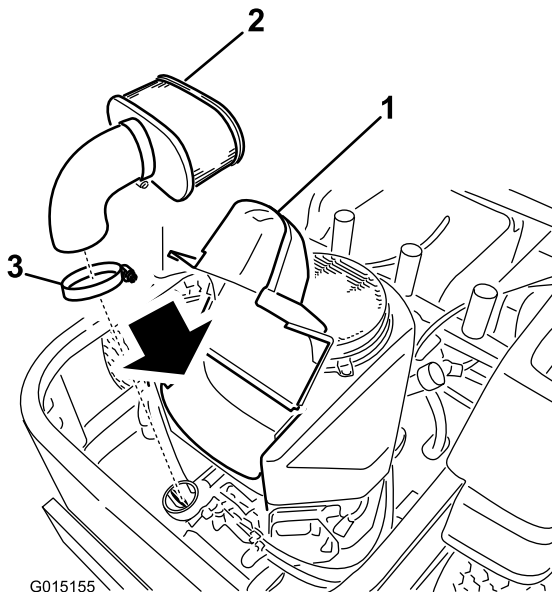
Hold hænder, fødder, ansigt, tøj og andre kroppsdele væk fra lydpotten og andre varme overflader.

Serviceeftersyn af luftfilteret

Bemærk: Luftfilteret skal efterses oftere under meget støvede eller sandede forhold (efter få timers brug).

Afmontering af enheden

1. Parker maskinen på en plan flade, og udkobl skæreknivenes kraftudtag.
2. Flyt bevægelsehåndtagene til neutral låseposition, aktiver parkeringsbremsen, stop motoren, fjern nøglen, og vent, til alle bevægelige dele er standset, før du forlader betjeningspositionen.
3. Rengør området omkring luftfilterdækslet for at forhindre snavs i at trænge ind i motoren og forårsage skader. Løft dækslet, og fjern slangeklemmen, som fastgør luftfilterenheden på motoren (Figur 42).
4. Løsn slangeklemmen, og fjern papirindsatsen (Figur 42).



Figur 42

1. Dæksel
2. Papirindsats
3. Slangeklemme

Rengøring af enheden

Eftersynsinterval: For hver 100 timer—Efterse papirindsatsen (hyppigere under støvede eller snavsede forhold).

For hver 200 timer/Årlig (alt efter hvad der indtræffer først)—Udskift papirindsatsen (hyppigere under støvede eller snavsede forhold).

1. Bank forsigtigt indsatsen ned mod en jævn overflade for at fjerne støv og snavs.
2. Undersøg indsatsen for revner, oliefilm og beskadigelse af pakningen.

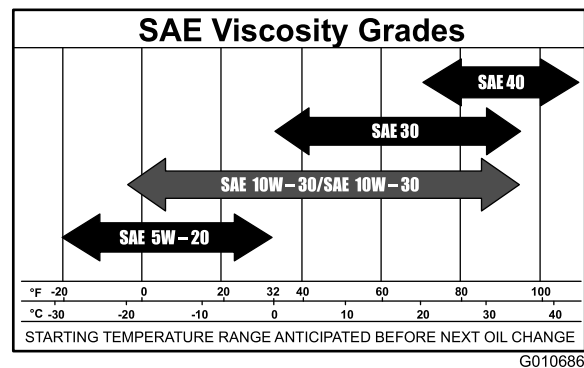
Vigtigt: Du må aldrig rengøre papirindsatsen med trykluft eller væske, f.eks. opløsningsmiddel, benzin eller petroleum. Udskift papirindsatsen, hvis den er beskadiget eller ikke kan rengøres ordentligt.

Serviceeftersyn af motorolien

Olietype: Selvrensende olie (API-service SF, SG, SH, SJ eller SL)

Krumtaphusindhold: 1,8 l, (når oliefilteret er taget af: 2,1 l)

Viskositet: Se nedenstående tabel.



Figur 43

Bemærk: Brug af multigrade-olier (5W-20, 10W-30 og 10W-40) øger olieforbruget. Kontroller oliestanden hyppigere, når der benyttes multigrade-olier.

Kontrol af motoroliestanden

Eftersynsinterval: Hver anvendelse eller dagligt

Bemærk: Kontroller olien, mens motoren er kold.

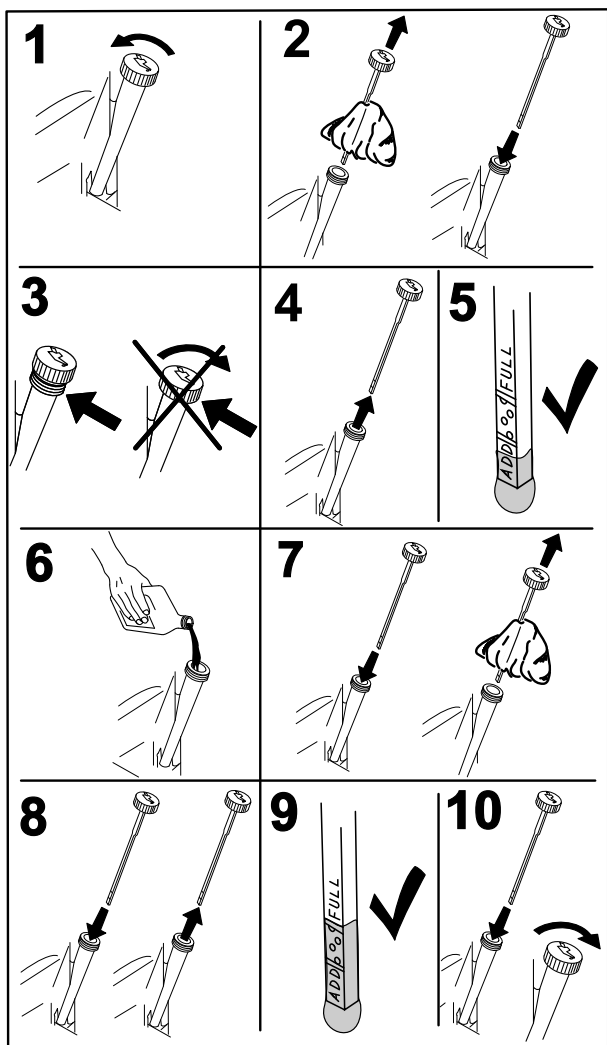
⚠ ADVARSEL

Kontakt med varme overflader kan forårsage personskade.

Hold hænder, fødder, ansigt, tøj og andre kroppsdele væk fra lydpotten og andre varme overflader.

Vigtigt: Undgå at fylde for meget olie på krumtaphuset, da dette kan medføre beskadigelse af motoren. Lad ikke motoren køre med olien under mærket Low (lav), da dette kan beskadige motoren.

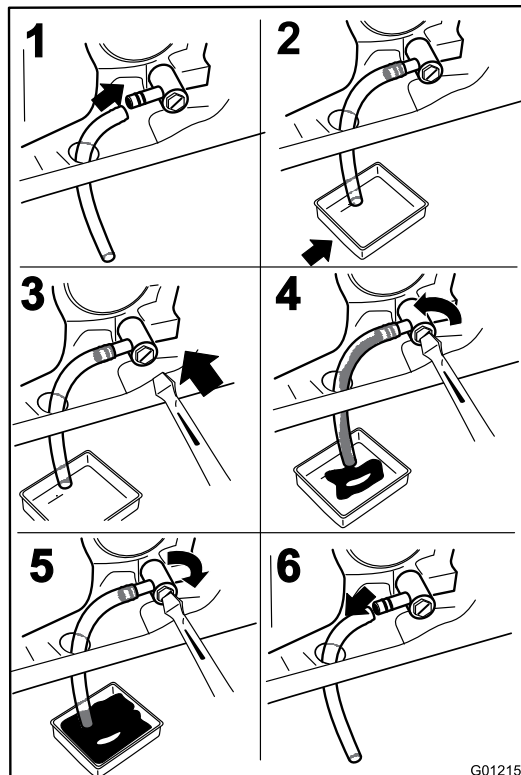
1. Parker maskinen på en plan flade, deaktiver kontakten til regulering af skæreknipe, stop motoren, aktiver parkeringsbremsen, og fjern tændingsnøglen.
2. Sørg for, at motoren er stoppet, plan og afkølet, så olien har tid til at løbe ned i sumpen.
3. Rengør området omkring oliepåfyldningsdækslet/målepinden, før målepinden tages ud, for at undgå, at der kommer snavs, græs osv. i motoren.
4. Stop motoren, fjern nøglen, og vent, til alle bevægelige dele er standset, før du forlader betjeningspositionen (Figur 44).



Figur 44

Bemærk: Bortskaf den brugte olie på et genbrugsanlæg.

1. Parker maskinen, så dræningssiden befinder sig lidt lavere end den modsatte side, så det sikres, at al olien drænes.
2. Udkobl kraftudtaget, flyt bevægelsehåndtagene til den neutrale låseposition, og aktiver parkeringsbremsen.
3. Stop motoren, fjern nøglen, og vent, til alle bevægelige dele er standset, før du forlader betjeningspositionen (Figur 45).



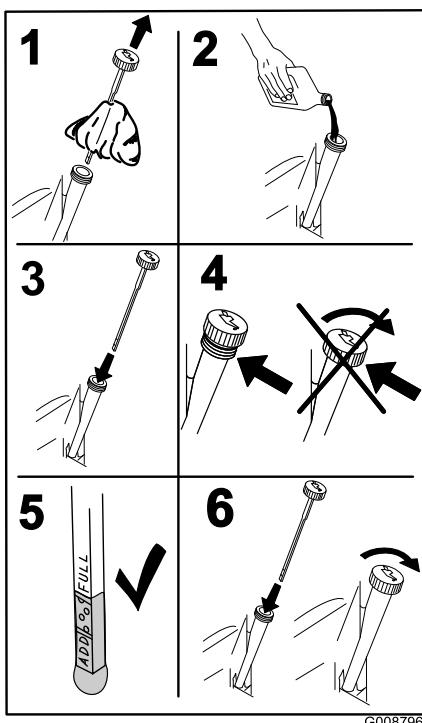
Figur 45

4. Hæld langsomt ca. 80 % af den foreskrevne olie i påfyldningsrøret, og tilsæt langsomt ekstra olie, så oliestanden når op til mærket **Full** (fuld) (Figur 46).

Skift af motorolien

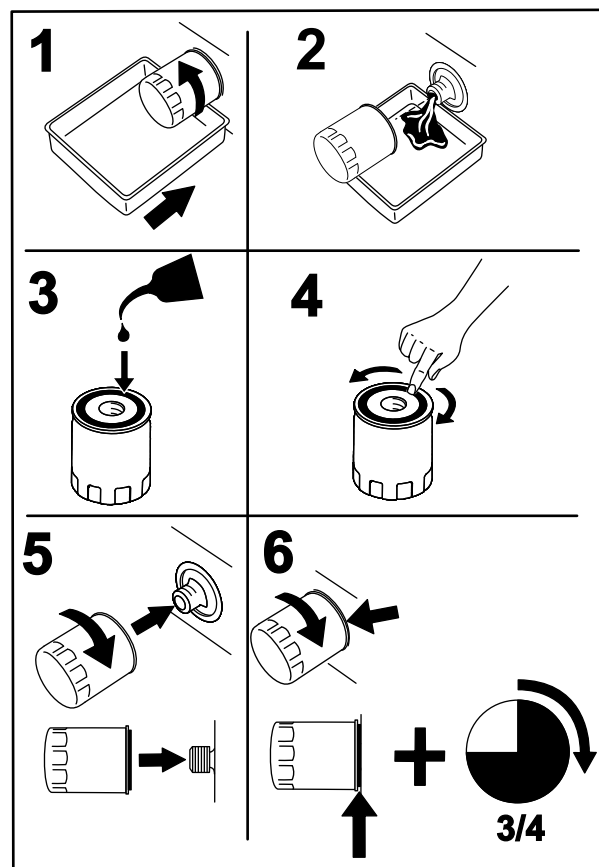
Eftersynsinterval: Efter de første 8 timer—Skift motorolien.

For hver 100 timer—Skift motorolien (hyppigere under støvede og snavsede forhold).



Figur 46

G008796



Figur 47

G008748

Skift af motoroliefilteret

Eftersynsinterval: For hver 200 timer—Skift oliefilteret.
(Oftere i støvede, snavsede omgivelser)

Bemærk: Skift motoroliefilteret hyppigere, når maskinen anvendes under meget støvede eller sandede forhold.

1. Dræn olien fra motoren. Se afsnittet Skift af motorolien.
2. Skift motoroliefilteret (Figur 47).

Bemærk: Sørg for, at oliefilterpakningen berører motoren, og drej derefter en ekstra 3/4 omgang.

3. Fyld krumtaphuset med den korrekte type ny olie. Se afsnittet Olieskift.

Serviceeftersyn af tændrøret

Eftersynsinterval: For hver 100 timer—Kontrol af tændrøret/-ene.

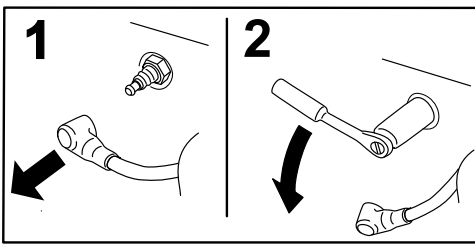
Sørg for, at gnistgabet mellem midter- og sideelektroden er korrekt, før tændrøret monteres. Brug en tændrørsnøgle til at afmontere og montere tændrøret/tændrørene og en søgelære til at kontrollere og justere gnistgabet. Monter om nødvendigt et nyt/nye tændrør.

Type: NGK BPR4ES (eller tilsvarende)

Gnistgab: 0,76 mm

Afmontering af tændrøret

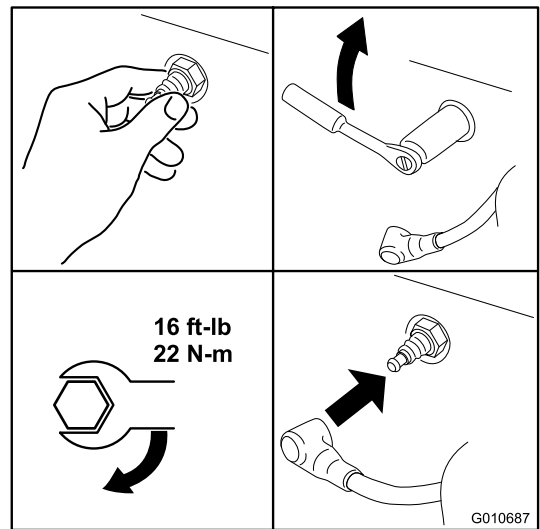
1. Udkobl kraftudtaget, flyt bevægelsehåndtagene til den neutrale låseposition, og aktiver parkeringsbremsen.
2. Stop motoren, fjern nøglen, og vent, til alle bevægelige dele er standset, før du forlader betjeningspositionen.



G008791

Figur 48

Bemærk: På grund af den dybe fordybning rundt om tændrøret er den mest effektive rengøringsmetode normalt at gennemblæse fordybningen med trykluft. Tændrøret er mest tilgængeligt, når blæserhuset er afmonteret i forbindelse med rengøring.



16 ft-lb
22 N-m

G010687

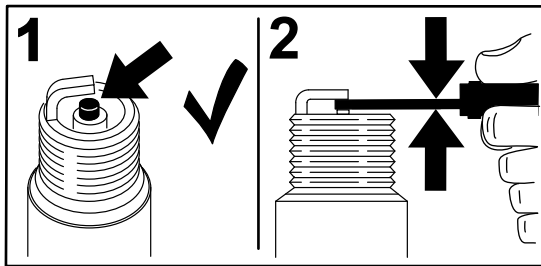
Figur 50

Kontrol af tændrøret

Vigtigt: Rens aldrig tændrøret/tændrørene. Udskift altid tændrøret/tændrørene, når det/de har: en sort belægning, slidte elektroder, oliefilm eller revner.

Hvis der kan ses en lys brun eller grå farve på isolatoren, fungerer motoren korrekt. En sort belægning på isoleringen betyder normalt, at luftfilteret er snavset.

Indstil gnistgabets til 0,76 mm.



G008794

Figur 49

Montering af tændrøret

Tilspænd tændrøret/-ene med et moment på 22 Nm.

Rensning af kølesystemet

Rengør luftindtagsskærmen for græs og snavs før hver brug.

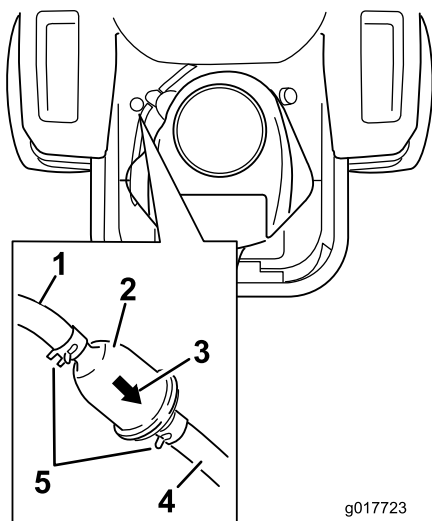
1. Udkobl kontakten til regulering af skæreknive, flyt kontrolgrebene til den neutrale låseposition, og aktiver parkeringsbremsen.
2. Stop motoren, fjern nøglen, og vent, til alle bevægelige dele er standset, før du forlader betjeningspositionen.
3. Afmonter luftindtagsskærmen, luftfilterdækslet og ventilatorhuset.
4. Fjern snavs og græs fra delene.
5. Monter luftindtagsskærmen, luftfilterdækslet og ventilatorhuset.

Vedligeholdelse af brændstofsyst*em*

Udskiftning af brændstoffiltre

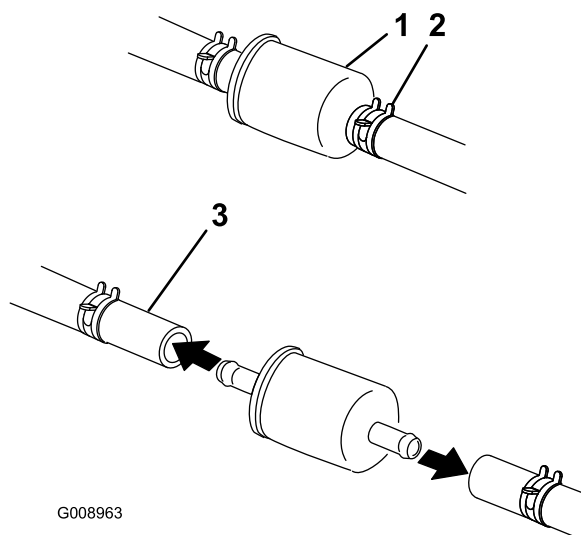
Eftersynsinterval: For hver 100 timer/Årlig (alt efter hvad der indtræffer først) (Oftere i støvede, snavsede omgivelser).

1. Udkobl kontakten til regulering af skæreknivene (kraftudtag), flyt bevægelseshåndtagene til den neutrale låseposition, og aktiver parkeringsbremsen.
2. Stop motoren, fjern nøglen, og vent, til alle bevægelige dele er standset, før du forlader betjeningspositionen.
3. Lad maskinen køle af.
4. Hæv sædet, og find brændstoffiltrene som vist i Figur 51.



Figur 51

1. Brændstofledning fra tank
2. Indbygget brændstoffilter
3. Pil, der angiver gennemstrømningsretningen
4. Brændstofledning til motor
5. Slangeklemme



G008963

Figur 52

1. Brændstoffilter
2. Slangeklemme
3. Brændstofrør

6. Fjern filteret fra brændstofrørene.
7. Monter et nyt filter, hvor strømningsretningspilen kommer fra brændstofftanken og peger mod motoren. Flyt slangeklemmerne tæt på filteret (Figur 51) for at fastholde det.

5. Klem slangeklemmernes ender sammen, og skub dem væk fra filteret (Figur 52).

Vedligeholdelse af elektrisk system

Serviceeftersyn af batteriet

Eftersynsinterval: En gang om måneden

⚠ FARE

Batterielektrolyt indeholder svovlsyre, som er en dødelig gift, der forårsager alvorlige forbrændinger.

Drik ikke elektrolyt, og undgå kontakt med hud, øjne og tøj. Brug sikkerhedsbriller for at beskytte øjnene og gummihandsker for at beskytte hænderne.

Afmontering af batteriet

⚠ ADVARSEL

Batteripoler eller metalværktøj kan kortslutte mod maskinens metaldele og forårsage gnister. Gnister kan få batterigasserne til at eksplodere og medføre personskade.

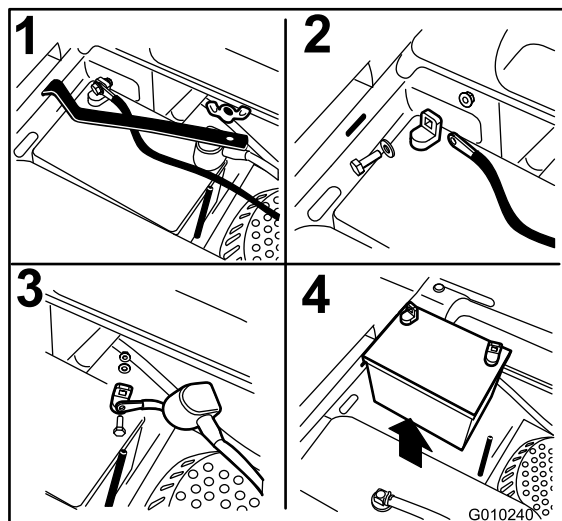
- Når batteriet skal fjernes eller monteres, må batteriets poler ikke berøre nogen metaldele på maskinen.
- Metalværktøj må ikke kortslutte mellem batteripolerne og maskinens metaldele.

⚠ ADVARSEL

Forkert batterikabelføring kan danne gnister og beskadige maskinen og kablerne. Gnister kan få batterigasserne til at eksplodere og medføre personskade.

- Frakobl altid batteriets (sorte) minuskabel, før du frakobler pluskablet (rødt).
- Tilkobl altid batteriets (røde) pluskabel igen, før du tilkobler minuskablet (sort) igen.

1. Udkobl kontakten til regulering af skæreknivene (kraftudtag), flyt bevægelsehåndtagene til den neutrale låseposition, og aktiver parkeringsbremsen.
2. Stop motoren, fjern nøglen, og vent, til alle bevægelige dele er standset, før du forlader betjeningspositionen.
3. Fjern den vingemøtrik, som fastgør batteriets spændestykke (Figur 53).



Figur 53

1. Fjern vingemøtrikken og spændestykket
2. Fjern batteriets minuskabel før pluskablet
3. Fjern batteriets pluskabel
4. Tag batteriet ud

4. Fjern spændestykket (Figur 53).
5. Afbryd først batteriets (sorte) minuskabel fra batteriets (sorte) minuspol (-) (Figur 53).
6. Skub den røde klemme af batteriets (røde) pluspol, og fjern batteriets (røde) pluskabel (+) (Figur 53).
7. Fjern batteriet.

Montering af batteriet

1. Placer batteriet i bakken, så polerne vender væk fra brændstoftanken (Figur 53).
2. Tilslut først batteriets (røde) pluskabel til batteriets pluspol (+).
3. Slut det negative batterikabel til den negative (-) batteripol.
4. Fastgør kablerne med 2 bolte, 2 spændeskiver og 2 låsemøtrikker (Figur 53).
5. Før den røde klemme over på batteriets (røde) pluspol.
6. Monter spændestykket, og fastgør det med vingemøtrikken (Figur 53).

Opladning af batteriet

⚠ ADVARSEL

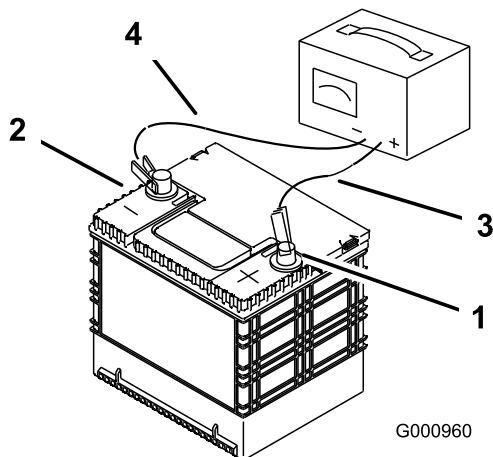
Opladning af batteriet producerer gasser, der kan eksplodere.

Der må aldrig ryges i nærheden af batteriet, og gnister og åben ild skal holdes væk fra batteriet.

Vigtigt: Batteriet skal altid være fuldt opladet. Dette er særlig vigtigt for at forhindre, at batteriet bliver beskadiget, når temperaturen er under 0° C.

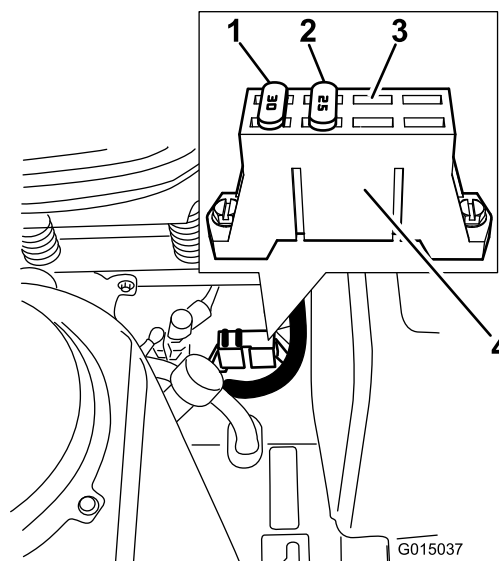
1. Lad batteriet op i 10 til 15 minutter ved 25 til 30 A eller 30 minutter ved 10 A.
2. Når batteriet er fuldt opladet, skal du tage opladeren ud af stikkontakten og dernæst frakoble opladningskablerne fra batteriets poler (Figur 54).
3. Monter batteriet i maskinen, og tilslut batterikablerne. Se afsnittet Montering af batteriet.

Bemærk: Kør ikke maskinen med batteriet frakoblet – der kan opstå elektriske skader.



Figur 54

- | | |
|------------------------|-----------------------------|
| 1. Batteriets pluspol | 3. Rødt (+) opladningskabel |
| 2. Batteriets minuspol | 4. Sort (-) opladningskabel |



Figur 55

- | | |
|---------|------------------------------|
| 1. 30 A | 3. Åbn åbningen til tilbehør |
| 2. 25 A | 4. Sikringsblok |

Serviceeftersyn af sikringerne

Det elektriske system er beskyttet af sikringer. Det kræver ingen vedligeholdelse, men hvis en sikring springer, skal du dog kontrollere komponenten og kredsløbet for fejl eller kortslutning.

Sikringer:

- Hoved, 30 A, flade stikben
 - Motor, 20 A, flade stikben
1. Sikringerne er placeret på højre konsol ved siden af sædet (Figur 55).
 2. En sikring udskiftes ved at trække den ud og fjerne den.
 3. Isæt en ny sikring med samme ampere som den udskiftede (Figur 55).

Vedligeholdelse af drivsystem

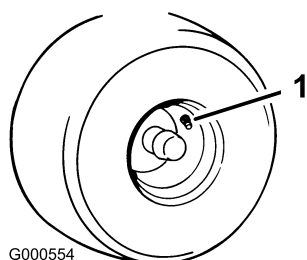
Kontrol af dæktrykket

Eftersynsinterval: For hver 25 timer—Kontrol af dæktrykket.

Oprethold lufttrykket i for- og baghjulene som angivet. Ujævnt dæktryk kan forårsage ujævn klipning. Kontroller trykket ved ventilspindlen (Figur 56). Dæktrykket skal kontrolleres, når dækkene er kolde. På denne måde opnås den mest præcise trykmåling.

Se det dæktryk, som er anbefalet af dækproducenten, på siden af styrehjulsdækkene.

Pump de bageste drivhjuls dæk op til 90 kPa.



Figur 56

1. Ventilspindel

Vedligeholdelse af hydrauliksystem

Hydrauliksystemets oliespecifikation

Olietype: Toro HYPR-OIL® 500 eller 20w-50-motorolie.

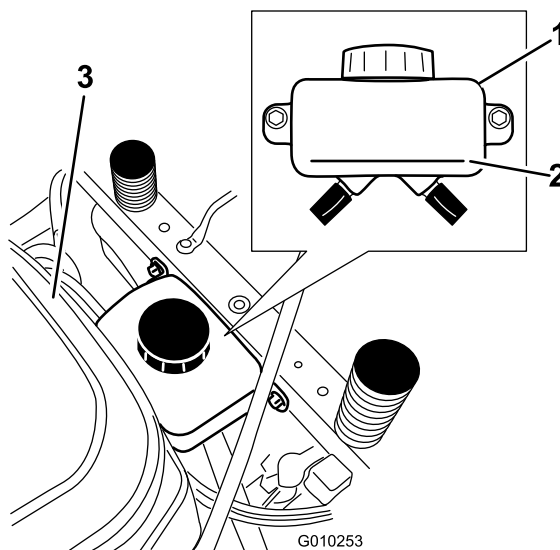
Systemkapacitet: cirka 4,495 liter (152 ounce) med en filterudskiftning.

Vigtigt: Brug den foreskrevne olie eller tilsvarende. Andre væsker kan beskadige systemet.

Kontrol af hydraulikoliestanden

Eftersynsinterval: For hver 25 timer

Kontroller ekspansionsbeholderen, og tilføj om nødvendigt olie op til linjen FULD KOLD.



Figur 57

1. Ekspansionsbeholder 3. Motor
2. Linjen Fuld kold

Udskiftning af hydrauliksystemfilter og -olie

Filteret og olien udskiftes samtidig. Olie **må ikke** bruges igen. Når det nye filter er monteret, og olien er tilsat, skal eventuel luft i systemet udluftes.

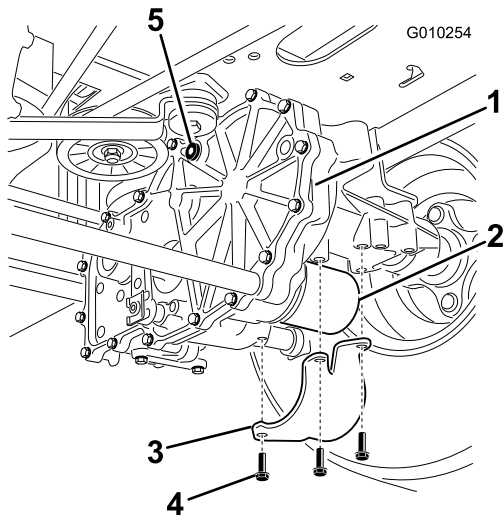
Udluftningsprocessen skal gentages, indtil olien forbliver ved linjen FULD KOLD i beholderen efter udluftning.

Hvis denne procedure ikke udføres, kan det medføre uoprettelig skade på gearkassens drivsystem.

Afmontering af hydrauliksystemfiltre

Vigtigt: Hvis hydraulikoliefilteret afmonteres, løber al hydraulikolie i hver gearkasse ud. Brug en beholder, der kan rumme 4,495 liter (152 ounce) eller mere.

1. Stop motoren, afvent, at alle bevægelige dele standser, og lad motoren køle ned. Fjern nøglen, og aktiver parkeringsbremsen.
2. Find filteret og skærmene på hver transakseldrivsystem (Figur 58). Fjern de tre skruer, som fastgør filterafskærmningen og skærmen.



Figur 58

Højre side vist

- | | |
|----------------------|--------------------|
| 1. Transakseldrev | 4. Skruer |
| 2. Oliefilter | 5. Udluftningsprop |
| 3. Filterafskærmning | |

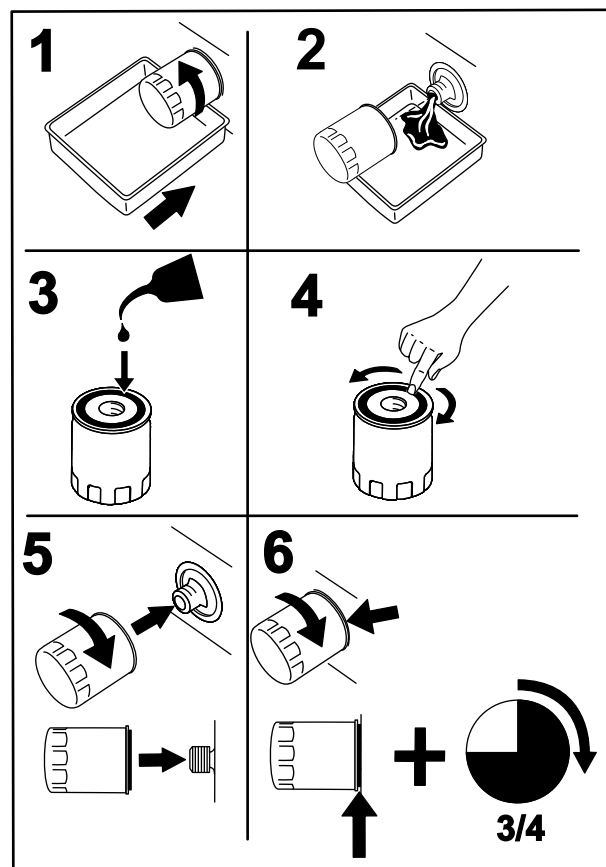
3. Rengør omhyggeligt området omkring filtrene. Det er vigtigt, at der ikke trænger snavs eller kontaminering ind i det hydrauliske system.
4. Sæt en beholder under filteret for at opfange olie, der drænes, når filteret og udluftningspropperne fjernes.
5. Find og fjern udluftningsproppen på hver gearkasse
6. Skru filteret af for at fjerne det, og lad olien dræne fra drivsystemet.

Gentag denne procedure for begge filtre.

Montering af hydrauliksystemfiltrene

Eftersynsinterval: Efter de første 50 timer

For hver 400 timer



Figur 59

G008748

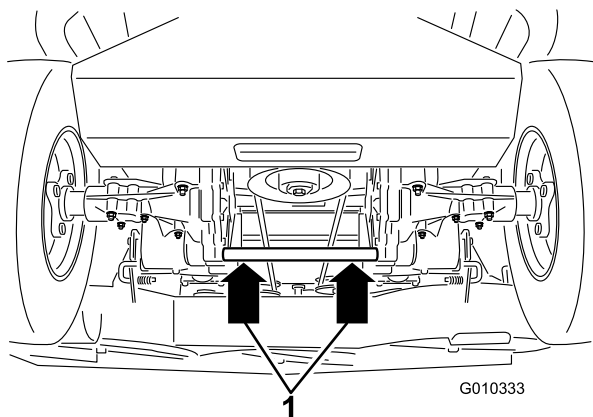
1. Påfør et tyndt lag olie på overfladen af gummipakningen i hvert filter.
2. Drej filteret med uret, indtil gummipakningen berører filteradapteren, og stram derefter filteret yderligere 3/4 til 1 hel omgang. Gentag proceduren for det andet filter
3. Monter de tidligere afmonterede filterafskærmninger over hvert filter. Brug de tre skruer til at fastgøre filterafskærmningerne.
4. Sørg for at fjerne udluftningspropperne, før du hælder olien på.
5. Hæld langsomt den angivne olie i ekspansionsbeholderen, indtil der kommer olie ud af **et** af udluftningshullerne. Stop og monter udluftningsproppen. Tilspænd proppen med et moment på 20,3 Nm.
6. Fortsæt med at hælde olie i ekspansionsbeholderen, indtil der kommer olie ud af det andet udluftningshul på den anden gearkasse. Stop og monter udluftningsproppen. Tilspænd proppen med et moment på 20,3 Nm.
7. Fortsæt med at hælde olie i ekspansionsbeholderen, indtil den når linjen FULD KOLD i ekspansionsbeholderen. Gå videre til afsnittet Udluftning af hydrauliksystemet.

Vigtigt: Hvis proceduren under *Udluftning af hydrauliksystemet* ikke udføres efter udskiftning

af hydraulikfiltrene og -olien, kan det medføre uoprettelig skade på transakseldrivesystemet.

Udluftning af hydrauliksystemet

1. Hæv bagenden af maskinen, og støt den på donkrafte (eller lignende støtte), så den er højt nok oppe til, at drivhjulene kan dreje frit.



Figur 60

1. Donkraftpunkter

2. Indtag førerpositionen. Start motoren, og flyt gashåndtaget frem til positionen for 1/2 gas. Deaktiver parkeringsbremsen
 - A. Flyt omløbshåndtagene til positionen til skubning af maskinen. Se afsnittet Manuel skubning af plæneklipperen i afsnittet Betjening. Flyt langsomt bevægelsehåndtagene både frem og tilbage 5-6 gange, mens omløbsventilerne er åbne, og motoren kører.
 - B. Flyt omløbshåndtagene til positionen til betjening af maskinen. Flyt langsomt retningsgrebet både frem og tilbage 5-6 gange, mens omløbsventilen er lukket, og motoren kører.
 - C. Stop motoren, og kontroller oliestanden i ekspansionsbeholderen. Tilsæt den foreskrevne olie, indtil den når linjen FULD KOLD i ekspansionsbeholderen.
3. Gentag trin 2, indtil al luft er lukket ud af systemet.

Når gearkassen har et normalt støjniveau og bevæger sig frem og tilbage uden problemer ved normal hastighed, anses gearkassen for udtømt.
4. Kontroller oliestanden i ekspansionsbeholderen en sidste gang. Tilsæt den foreskrevne olie, indtil den når linjen FULD KOLD i ekspansionsbeholderen om nødvendigt.

Vedligeholdelse af plæneklipperskjoldet

Serviceeftersyn af skæreknivene

Hold skæreknivene skarpe gennem hele græsslåningsæsonen, da skarpe knive skærer græsset rent af uden at rive det over eller få det til at flosse. Hvis græsset rives over eller flosser, bliver spidserne brune, hvilket hæmmer væksten og øger risikoen for sygdom.

Kontroller knivenes skarphed dagligt, og kontroller, om de er slidte eller beskadigede. Fil eventuelle hakker ned, og slib knivene, hvis det er nødvendigt. Hvis en kniv er beskadiget eller slidt, skal den udskiftes med det samme med en original Toro-kniv. Det kan være praktisk at have en eller flere ekstra knive ved hånden i forbindelse med slibning og udskiftning.

⚠ ADVARSEL

En slidt eller beskadiget kniv kan gå itu, og et stykke af kniven kan blive kastet ind i det område, hvor operatøren eller omkringstående befinder sig, og medføre alvorlig personskade eller død.

- Efterse jævnlige kniven for slid og skader.
- Udskift en slidt eller beskadiget kniv.

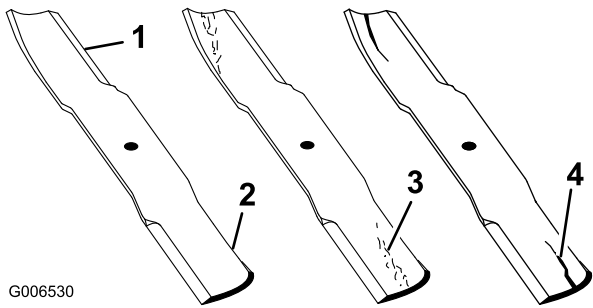
Før besigtigelse eller eftersyn af skæreknivene

Parker maskinen på en plan overflade, udkobl kontakten til regulering af skæreknivene (kraftudtag), og aktiver parkeringsbremsen. Drej tændingsnøglen til slukket position. Fjern herefter nøglen.

Besigtigelse af knivene

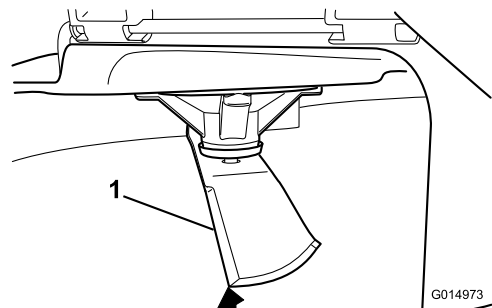
Eftersynsinterval: Hver anvendelse eller dagligt

1. Efterse skærekanterne (Figur 61). Hvis kanterne ikke er skarpe, eller hvis de har hakker, skal skæreknivene afmonteres og slibes. Se afsnittet Slibning af skæreknivene.
2. Efterse knivene, især det buede område (Figur 61). Hvis kniven er beskadiget eller slidt, eller hvis der er antydning af en revne i dette område (Figur 61), skal du straks montere en ny kniv.



Figur 61

- | | |
|----------------|------------------------------|
| 1. Skærekant | 3. Dannelse af slitage/revne |
| 2. Buet område | 4. Revne |



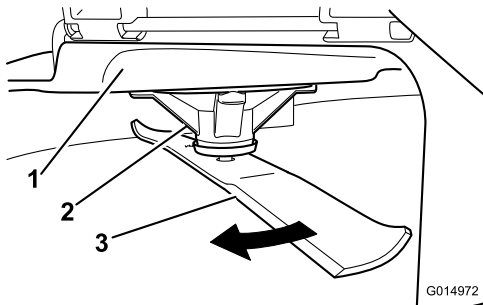
Figur 63

1. Skærekniv i måleposition
2. Plan overflade
3. Målt afstand mellem skærekniven og overfladen (A)

Kontrol for bøjede skæreknive

Bemærk: Maskinen skal stå på en plan overflade, når følgende procedure udføres.

1. Hæv plæneklipperskjoldet til den højeste klippehøjdeposition; også når transportpositionen er taget i betragtning.
2. Mens der bæres tykt polstrede handsker eller anden tilstrækkelig håndbeskyttelse, drejes skærekniven langsomt til en position, som gør det muligt at foretage en effektiv måling af afstanden mellem skærekanten og den plane overflade, maskinen står på.

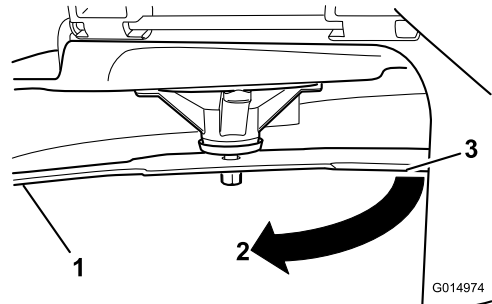


Figur 62

- | | |
|-----------------|--------------|
| 1. Klippeskjold | 3. Skærekniv |
| 2. Spindelhus | |

3. Mål fra spidsen af skærekniven til den plane overflade.

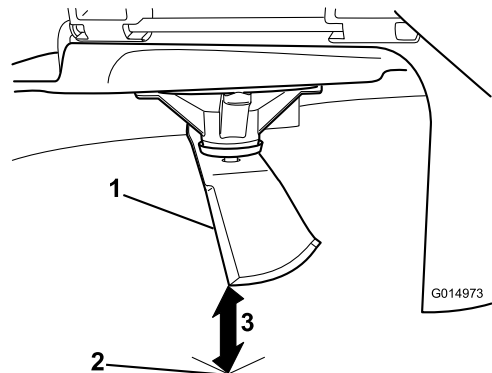
4. Drej samme skærekniv 180 grader, så den modsatte skærekant nu befinder sig i samme position.



Figur 64

1. Skærekniv, tidligere målte side
2. Tidligere anvendte måleposition
3. Modsatte side af skærekniven, som flyttes til målepositionen

5. Mål fra spidsen af skærekniven til den plane overflade. Forskellen bør ikke være større end 3 mm.



Figur 65

1. Modsatte skærekant i måleposition
2. Plan overflade
3. Anden målte afstand mellem skærekniven og overfladen (B)

⚠ ADVARSEL

En bøjet eller beskadiget kniv kan gå i stykker og skade dig eller omkringstående alvorligt eller endda medføre døden.

- Udskift altid en bøjet eller beskadiget kniv med en ny kniv.
- Fil eller lav ikke skarpe hakker i knivenes kanter eller flader.

A. Hvis forskellen mellem A og B er større end 3 mm, udskiftes skæreknaven med en ny. Se Afmontering af knivene og Montering af knivene.

Bemærk: Hvis en bøjet skæreknav udskiftes med en ny, og forskellen stadig er over 3 mm, er knivspindlen muligvis bøjet. Kontakt en autoriseret Toro-forhandler med henblik på eftersyn.

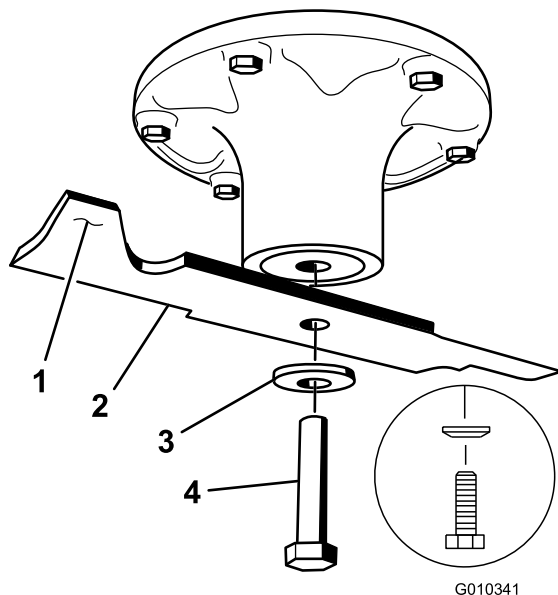
B. Hvis forskellen er inden for det tilladte, skal du gå videre til næste skæreknav.

Gentag proceduren på hver skæreknav.

Afmontering af skæreknavene

Kniven skal udskiftes, hvis den rammer en fast genstand, eller hvis den er ude af balance eller bøjet. Brug kun originale Toro-knive for at sikre optimal ydelse og sikker overensstemmelse med maskinen. Brug af knive fremstillet af andre producenter kan medføre, at maskinen ikke er i overensstemmelse med sikkerhedsstandarderne.

Hold på knivenden med en klud eller en tyk handske. Fjern skæreknavsbolten, den buede skive og skæreknaven fra spindelakslen (Figur 66).



Figur 66

- | | |
|----------------------|-------------------|
| 1. Skæreknavens sejl | 3. Buet skive |
| 2. Skæreknav | 4. Skæreknavsbolt |

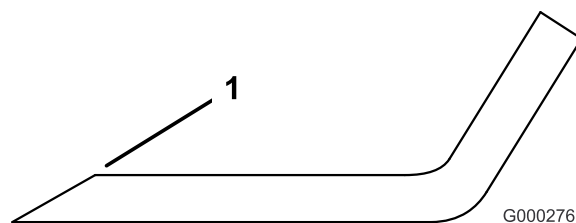
Slibning af skæreknavene

⚠ ADVARSEL

Ved slibning af kniven kan stykker af kniven blive slynget ud og forårsage alvorlig personskade.

Bær beskyttelsesbriller ved slibning af knive.

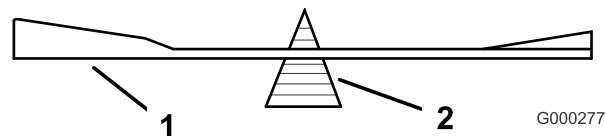
1. Anvend en fil til at slibe begge ender af skæreknaven (Figur 67). Bevar den oprindelige vinkel. Skæreknaven bevarer balancen, hvis der fjernes den samme mængde materiale på begge skærekanter.



Figur 67

1. Slib i den oprindelige vinkel

2. Kontroller skæreknavens balance ved at placere den på en afbalanceringsenhed (Figur 68). Hvis skæreknaven forbliver i en vandret position, er skæreknaven afbalanceret og kan benyttes. Hvis skæreknaven ikke er afbalanceret, skal der slibes lidt mere metal af enden af sejlområdet (Figur 66). Gentag denne procedure, indtil skæreknaven er afbalanceret.



Figur 68

1. Skæreknav
2. Afbalanceringsenhed

Montering af skæreknavene

1. Monter skæreknaven på spindelakslen (Figur 66).

Vigtigt: Den buede del af skæreknaven skal pege opad mod indersiden af plæneklipperen for at sikre en god klipning.

2. Monter fjederskiven og skæreknavsbolten. Fjederskivens konus skal installeres mod boltens hoved (Figur 66). Tilspænd knivboltens med et moment på 135-150 Nm.

Nivellering af plæneklipper-skjold

Kontroller, at plæneklipperskjoldet er plant, hver gang du monterer plæneklipperen, eller når du ser en ujævn klipning på plænen.

Plæneklipperskjoldet skal kontrolleres for bøjedede skæreknive for nivellering. Bøjedede skæreknive skal afmonteres og udskiftes. Se proceduren for kontrol for bøjedede skæreknive, før du fortsætter.

Plæneklipperskjoldet skal nivelleres i den tværgående retning først, derefter kan den langsgående hældning justeres.

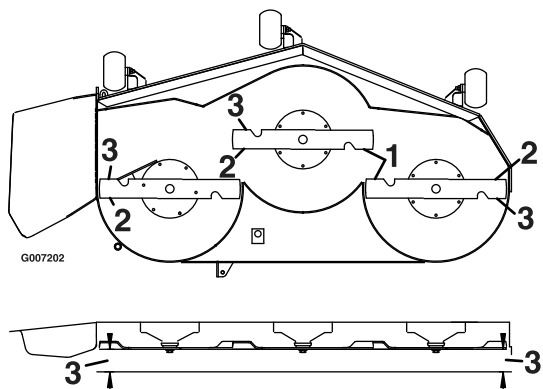
Krav:

- Maskinen skal stå på en plan overflade.
- Alle fire dæk skal være korrekt pumpet. Se Kontrol af dæktrykket i afsnittet Vedligeholdelse af drivsystemet.

Kontrol af tværgående nivellering

Plæneklipperens skæreknive skal være på samme niveau fra side til side. Kontroller det tværgående niveau, hver gang du monterer plæneklipperen, eller når du ser en ujævn klipning på plænen.

1. Parker maskinen på en plan flade, og udkobl kontakten til regulering af skæreknive.
2. Flyt bevægelseshåndtagene udefter til neutral låseposition, stop motoren, stop motoren, fjern nøglen, aktiver parkeringsbremsen og vent, til alle bevægelige dele er standset, før du forlader betjeningspositionen.
3. Drej forsigtigt skæreknivene fra side til side.
4. Mål mellem de udvendige skærekanten og den plane overflade (Figur 69). Hvis begge mål ikke er inden for 5 mm, er en justering nødvendig. Fortsæt til nivelleringsprocedure.



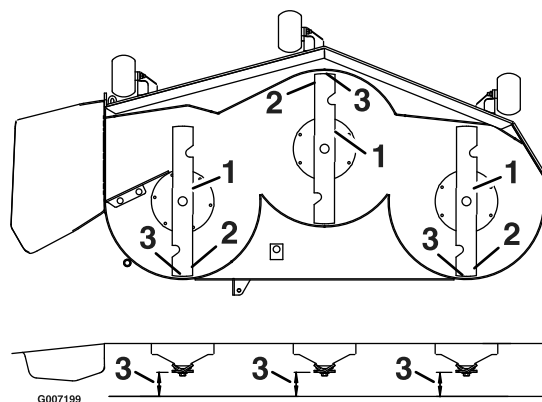
Figur 69

1. Tværgående skæreknive
2. Udvendige skærekanten
3. Mål fra spidsen af skærekniven til den plane overflade

Kontrol af den langsgående knivhældning

Kontroller den langsgående knivhældning, hver gang du monterer plæneklipperen. Hvis plæneklipperens forende er mere end 7,9 mm lavere end bagenden af plæneklipperen, skal skæreknivens hældning justeres på følgende måde:

1. Parker maskinen på en plan flade, og udkobl kontakten til regulering af skæreknive.
2. Flyt bevægelseshåndtagene udefter til neutral position, aktiver parkeringsbremsen, stop motoren, fjern nøglen, og vent, til alle bevægelige dele er standset, før du forlader betjeningspositionen.
3. Drej forsigtigt knivene, så de vender på langs (Figur 70).
4. Mål fra spidsen af den forreste skærekniv til den plane overflade og spidsen af den bageste skærekniv til den plane overflade (Figur 70). Hvis den forreste skæreknivs spids ikke er 1,6-7,9 mm lavere end den bageste skæreknivs spids, skal du fortsætte til proceduren under Nivellering af plæneklipperskjoldet.

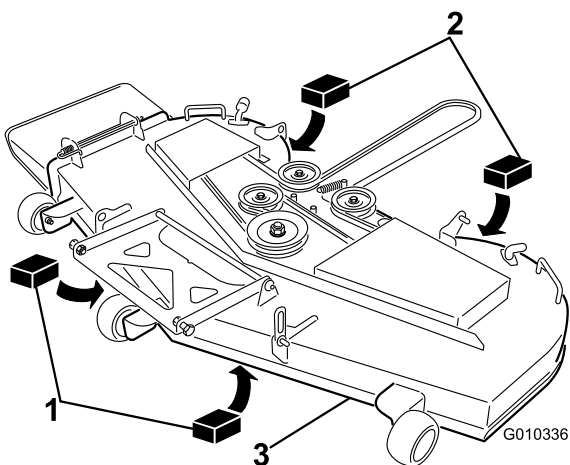


Figur 70

1. Langsgående skæreknive
2. Udvendige skærekanten
3. Mål fra spidsen af skærekniven til den plane overflade

Nivellering af plæneklipperskjoldet

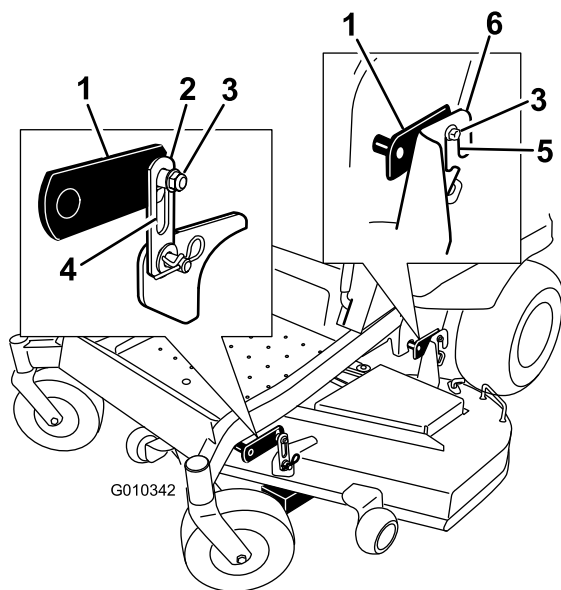
1. Sæt antiskalperingsrullerne i de øverste huller eller fjern dem helt, når denne procedure udføres.
2. Flyt klippehøjdehåndtaget til position 76 mm.
3. Placer to 6,66 cm tykke blokke under hver side af forkanten af skjoldet, men ikke under antiskalperingsrullebeslagene. Placer to 7,30 cm tykke blokke under bagkanten af klippedækket – en på hver side af klippedækket.



Figur 71

- | | |
|-------------------------|------------|
| 1. Træblok, 6,66 cm tyk | 3. Forkant |
| 2. Træblok, 7,30 cm tyk | |

- Løsn låsemøtrikkerne til justering af nivellering (nr. 3) på alle fire hjørner, så skjoldet hviler sikkert på alle fire blokke. Sørg for, at skjoldophænget er hele nede (øverst i rillen), og at skjoldets løftepedal er skubbet tilbage mod stoppet. Stram dernæst de fire låsemøtrikker til justering af nivellering (Figur 72).



Figur 72

- | | |
|---|--|
| 1. Skjoldløftearm | 4. Rille i skjoldophæng |
| 2. Skjoldophæng | 5. Rille i bageste skjoldophængsbeslag |
| 3. Låsemøtrik til nivelleringsjustering | 6. Bageste skjoldophængsbeslag |

- Kontroller på ny, at blokkene passer ind under skjoldet. Sørg for, at alle fastgørelsesbolte er strammet til
- Bekræft, at skjoldet er plant ved at kontrollere den tværgående nivellering og den langsgående knivhældning. Gentag om nødvendigt skjoldnivelleringsproceduren.

Eftersyn af remmene

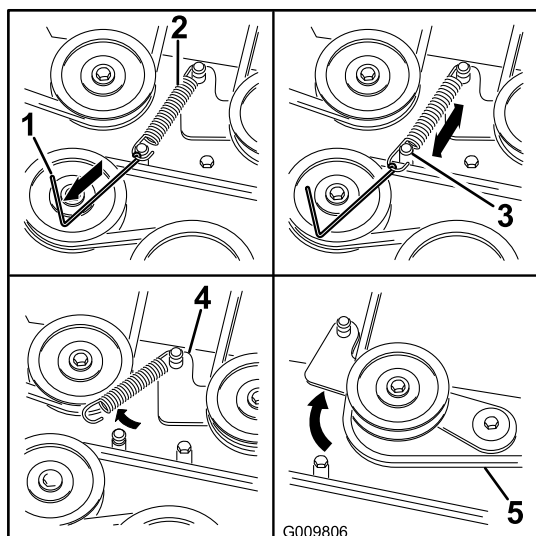
Eftersynsinterval: For hver 50 timer

Kontroller, om remmene hviner, når remmen drejer, om knivene glider, når der klippes græs, og om der er flossede remkanter, brændemærker og revner, da dette er tegn på, at en drivrem er slidt. Udskift remmen, hvis nogen af disse forhold opstår.

Udskiftning af plæneklipperremmen

Hvinende lyde når remmen kører rundt, knive der glider, når der klippes græs, flossede remkanter, brændemærker og revner er tegn på, at en drivrem er slidt. Udskift remmen, hvis nogen af disse forhold opstår.

- Udkobl kontakten til regulering af skæreknivene (kraftudtag), flyt bevægelseshåndtagene til den neutrale låseposition, og aktiver parkeringsbremsen.
- Stop motoren, fjern nøglen, og vent, til alle bevægelige dele er standset, før du forlader betjeningspositionen.
- Sænk plæneklipperen til en klippehøjdeposition på 76 mm.
- Løsn de to bolte på hver remskærm, **men fjern dem ikke**. Skub dækslet, indtil det er frit af boltene, og løft det op og ud for at tage det af.
- Fjern vognbunden for at få adgang til styreremskiven. Se proceduren under Aftagning af vognbunden i afsnittet Tiltag forud for vedligeholdelse.
- Brug et fjederværktøj (Toro-delnr. 92-5771) til at fjerne styrefjederen fra skjoldtappen, så spændingen fjernes fra styreremskiven (Figur 73).



Figur 73

- | | |
|--|--------------------|
| 1. Fjederværktøj (Toro-delnr. 92-5771) | 4. Styrearm |
| 2. Styrefjeder | 5. Plæneklipperrem |
| 3. Skjoldtap | |

- Sænk plæneklipperen til den laveste klippehøjde. Sæt klippehøjdesplitten i låsepositionen for den laveste klippehøjde.
- Fjern remmen fra plæneklipperskjoldets remskiver, og fjern den eksisterende rem.
- Før den nye rem rundt om plæneklipperens remskiver og koblingsremskiven under motoren (Figur 73).

⚠ ADVARSEL

Fjederen er spændt, når den monteres, og kan forårsage personskade.

Vær forsigtig, når du fjerner remmen.

- Brug et fjederværktøj (Toro-delnr. 92-5771) til at montere styrefjederen over skjoldtappen, så styreremskiven og plæneklipperremmen tilspændes (Figur 73).
- Kontroller, at remmen er korrekt placeret i alle remskiver.
- For at installere remskærmene skal du sætte taperne på hver skærm ind i de tilsvarende åbninger på klippeenhedens beslag og sikre dig, at de er på plads. Drej dækslet mod skjoldet, og skub hakkene under de løsnede bolte, indtil de sidder på plads. Stram boltene for at fastgøre dækslet til skjoldet.

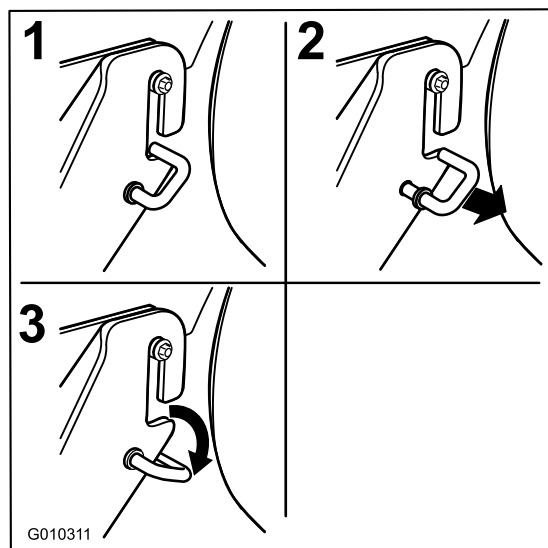
Afmontering af plæneklipperen

Parker maskinen på en plan flade, og udkobl kontakten til regulering af skæreknive. Flyt bevægelsehåndtagene udefter

til neutral position, aktiver parkeringsbremsen, stop motoren, fjern nøglen, og vent, til alle bevægelige dele er standset, før du forlader betjeningspositionen.

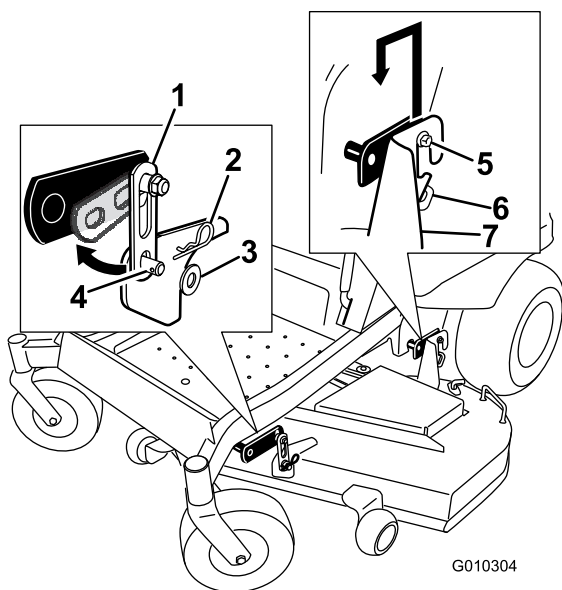
Sænk plæneklipperen til en klippehøjdeposition på 76 mm. Afmonter plæneklipperremmen fra motorremskiven. Se proceduren under Udskiftning af plæneklipperremmen. Sænk plæneklipperen til den laveste klippehøjde.

- Tag de fjederbelastede J-formede kroge ud af rillen i de bageste ophængsbeslag på begge sider af skjoldet (Figur 74).



Figur 74

- Fjern udstyret fra de forreste skjoldophæng på begge sider af skjoldet (Figur 75).
- Løft forsigtigt skjoldet af de bageste ophængsbolte, og sænk det forreste af plæneklipperskjoldet ned på jorden (Figur 75).



Figur 75

- | | |
|--------------------------|--------------------------------|
| 1. Skjoldophæng | 5. Bageste ophængsbolte |
| 2. Låseclips | 6. J-formet krog |
| 3. Spændeskive | 7. Bageste skjoldophængsbeslag |
| 4. Svejset tap på skjold | |

4. Hæv klippehøjden til transportpositionen
5. Skyd plæneklipperen ud fra undersiden af maskinen.

Bemærk: Gem alle dele til fremtidig montering.

Montering af plæneklipperen

1. Parker maskinen på en plan flade, og udkobl kontakten til regulering af skæreknive.
2. Flyt bevægelsehåndtagene udad til neutral låseposition, aktiver parkeringsbremsen, stop motoren, fjern nøglen, og vent, til alle bevægelige dele er standset, før du forlader betjeningspositionen.
3. Skyd plæneklipperen ind under maskinen.
4. Sænk klippehøjdehåndtaget til den laveste position. Sæt klippehøjdesplitten i låsepositionen for den laveste klippehøjde.
5. Løft klippeskjoldets bagende, og før ophængsbeslagene over de bageste ophængsbolte (Figur 75).
6. Fastgør den forreste støtte på plæneklipperskjoldet til de forreste skjoldophæng, og fastgør dem med en spændeskive og en låseclips (Figur 75).
7. Monter plæneklipperremmen på motorremskiven. Se afsnittet Udskiftning af plæneklipperremmen.

Udskiftning af græsdeflektoren

Eftersynsinterval: Hver anvendelse eller dagligt—Efterse græsdeflektoren for skade

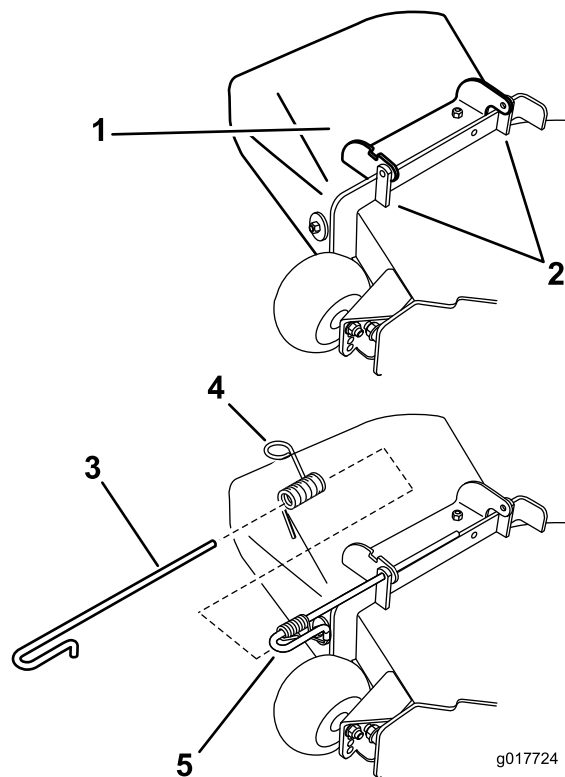
⚠ ADVARSEL

En utildækket udblæsningsåbning kan resultere i, at der udkastes genstande i operatørens eller omkringståendes retning, hvilket kan medføre alvorlig personskade. Der kan også opstå kontakt med skærekniven.

Betjen aldrig plæneklipperen uden at have monteret en kværnafskærmning, udblæsningsdeflektor eller opsamler.

Efterse græsdeflektoren for skade inden hver brug. Reparer eller udskift alle beskadigede dele før brug.

1. Tag fjederen ud af hakket i deflektorbeslaget, og skub stangen ud af de svejsede skjoldbeslag, fjederen og udblæsningsdeflektoren (Figur 76). Fjern den beskadigede eller slidte udblæsningsdeflektor.

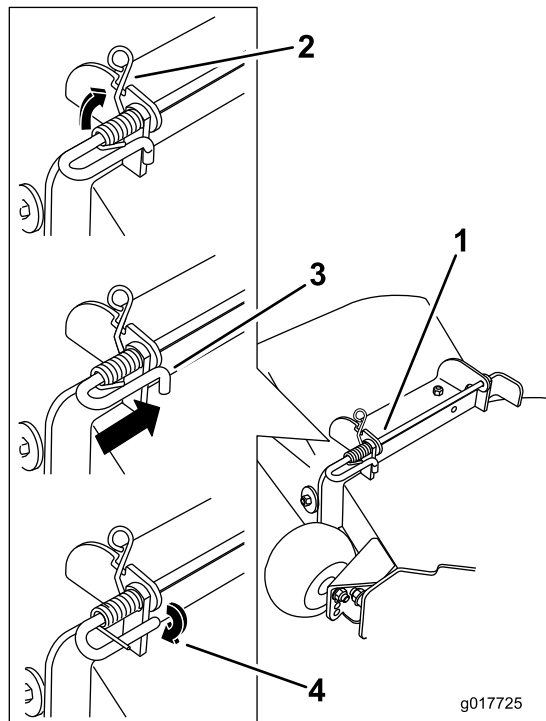


Figur 76

- | | |
|-----------------|---------------------------------|
| 1. Deflektor | 4. Fjeder |
| 2. Skjoldbeslag | 5. Fjeder monteret over stangen |
| 3. Stang | |

2. Placer den nye udblæsningsdeflektor med beslagenderne mellem de svejsede beslag på skjoldet som vist i Figur 76.

3. Monter fjederen på stangens lige ende. Placer fjederen på stangen som vist i figuren, så den kortere fjederende kommer ud under stangen før bøjningen og går over stangen, idet den vender tilbage fra bøjningen.
4. Løft fjederens øjeende, og sæt den i hakket på deflektorbeslaget (Figur 77).



Figur 77

1. Stang og fjeder delvist monteret
2. Fjederens øjeende monteret i hakket på deflektorbeslaget
3. Stang, kort ende, flyttet om bag plæneklipperbeslag
4. Kort ende, fastholdt af plæneklipperbeslag.

5. Fastgør stang- og fjederenheden ved at dreje den, så den korte ende af stangen kan placeres bag det forreste beslag, der er svejset fast på skjoldet (Figur 77).

Vigtigt: Græsdeflektoren skal fjederbelastes i den sænkede position. Løft deflektoren op for at kontrollere, at den smækker helt ned.

Rengøring

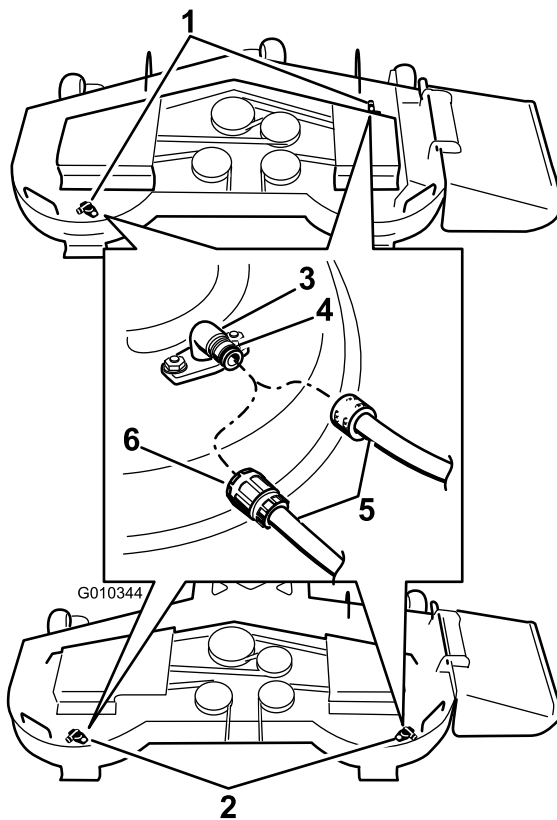
Vask af plæneklipperens underside

Eftersynsinterval: Efter hver anvendelse—Rengøring af plæneklipperhuset.

Hver gang du har brugt plæneklipperen, skal du vaske undersiden for at forhindre, at der samler sig græs. På denne måde forbedres græskværnefunktionen og spredningen af det afklippede græs.

1. Parker maskinen på en plan flade, og udkobl kontakten til regulering af skæreknive.
2. Flyt bevægelsehåndtagene udad til neutral låseposition, stop motoren, fjern nøglen, og vent, til alle bevægelige dele er standset, før du forlader betjeningspositionen.
3. Fastgør slangekoblingen på enden af plæneklipperens vaskefitting, og skru helt op for vandet (Figur 78).

Bemærk: Smør vaseline på vaskefittingens O-ring for at gøre det lettere at sætte koblingen på og beskytte O-ringen.



Figur 78

1. Vaskefittingplaceringer på 54" skjolde
2. Vaskefittingplaceringer på 48 tommers skjolde
3. Vaskefitting
4. O-ring
5. Slange
6. Kobling

4. Sæk plæneklipperen til den laveste klippehøjde.
5. Tag plads i sædet, og start motoren. Indkobl kontakten til regulering af skæreknive, og lad plæneklipperen køre mellem et og tre minutter.
6. Udkobl kontakten til regulering af skæreknive, stop motoren, og fjern tændingsnøglen. Vent, til alle bevægelige dele standser.
7. Luk for vandet, og tag koblingen af vaskefittingen.

Bemærk: Hvis plæneklipperen ikke er ren efter én vask, skal du lade den stå i blød i 30 minutter. Gentag dernæst processen.

8. Lad plæneklipperen køre igen mellem et og tre minutter for at fjerne overskydende vand.

⚠ ADVARSEL

En knækket eller manglende vaskefitting kan betyde, at du og andre personer udsættes for udslyngede genstande eller risikerer at komme i kontakt med skæreknivene. Udslyngede genstande eller kontakt med skæreknivene kan medføre kvæstelser eller død.

- Udskift en ødelagt eller manglende vaskefitting øjeblikkeligt, før du anvender plæneklipperen igen.
- Anbring aldrig hænder og fødder under plæneklipperen eller inde i åbninger i plæneklipperen.

Bortskaffelse af affald

Motorolie, batterier, hydraulikolie og motorkølervæske forurener miljøet. Bortskaf dem i henhold til den lokale gældende lovgivning.

Opbevaring

Rengøring og opbevaring

1. Udkobl kontakten til regulering af skæreknivene (kraftudtag), aktiver parkeringsbremsen, og drej tændingsnøglen til positionen Off (Fra). Fjern herefter nøglen.
2. Fjern afklippet græs og snavs fra alle maskinens ydre dele, særligt motoren og det hydrauliske system. Fjern snavs og avner fra motorens køleribber og blæserhuset.

Vigtigt: Du kan vaske maskinen med et mildt rengøringsmiddel og vand. Udsæt ikke maskinen for højtryksrensning. Undgå overdreven brug af vand, særligt i nærheden af kontrolpanelet, motoren og hydraulikpumperne.

3. Kontroller, om bremsen virker. Se afsnittet om serviceeftersyn af bremsen under Vedligeholdelse.
4. Efterse luftfilteret. Se afsnittet Serviceeftersyn af luftfilteret under Vedligeholdelse.
5. Smør maskinen. Se afsnittet Smøring under Vedligeholdelse.
6. Skift krumptaphusets olie. Se afsnittet Serviceeftersyn af motorolien under Vedligeholdelse.
7. Kontroller dæktrykket. Se afsnittet Kontrol af dæktrykket under Vedligeholdelse.
8. Skift hydraulikfilteret. Se afsnittet om serviceeftersyn af hydrauliksystemet under Vedligeholdelse.
9. Oplad batteriet. Se afsnittet Serviceeftersyn af batteriet under Vedligeholdelse.
10. Skrab enhver større ophobning af græs og snavs af plæneklipperens underside, og vask derefter plæneklipperen med en haveslange.

Bemærk: Kør maskinen med kontakten til regulering af skæreknivene (kraftudtag) indkoblet og motoren ved høj tomgangshastighed i 2 til 5 minutter efter vask.

11. Kontroller skæreknivenes stand. Se afsnittet Serviceeftersyn af skæreknivene under Vedligeholdelse.
12. Klargør maskinen til opbevaring, hvis den ikke skal bruges i mere end 30 dage. Klargør maskinen til opbevaring på følgende måde.
 - A. Tilsæt en petroleumbaseret stabilisator til brændstoffet i tanken. Følg blandingsvejledningen fra stabilisatorfabrikanten. Anvend ikke alkoholbaseret stabilisator (ethanol eller metanol).

Bemærk: Brændstofstabilisator er mest effektivt, når det blandes med frisk brændstof og altid anvendes.

 - B. Lad motoren køre for at fordele brændstoffet, der er tilsat stabilisator, i brændstofssystemet (5 minutter).

- C. Stands motoren, lad den køle af, og dræn brændstoftanken.
- D. Start motoren igen, og lad den køre, indtil den stopper.
- E. Brændstoffet skal bortskaffes på forsvarlig vis. Det kan genbruges i overensstemmelse med gældende retningslinjer.

Vigtigt: Stabilisator/brændstof tilsat stabilisator må ikke opbevares i mere end 90 dage.

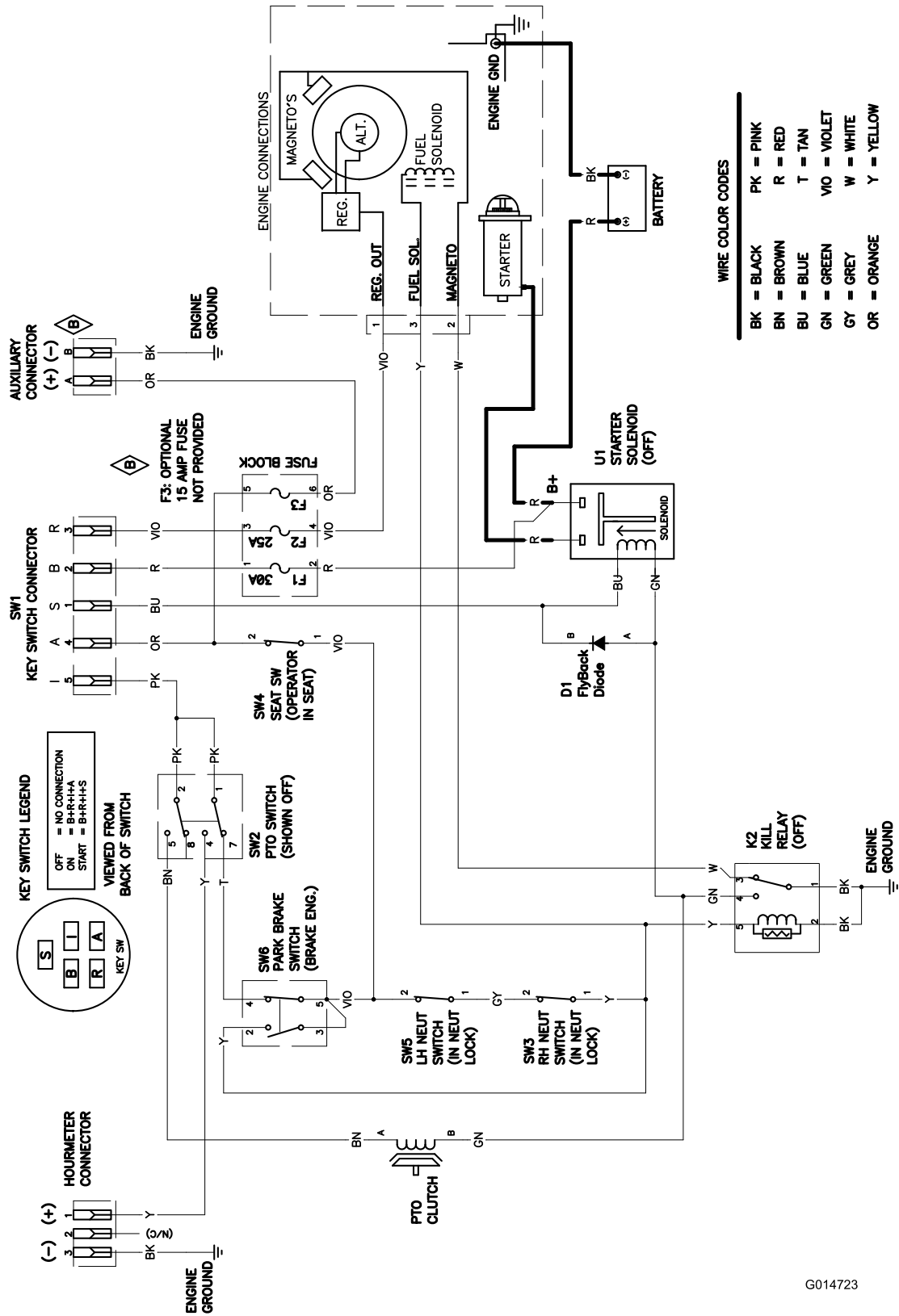
- 13. Kontroller og stram alle bolte, møtrikker og skruer. Reparer eller udskift alle beskadigede dele.
- 14. Mal alle ridsede eller blotlagte metaloverflader. Maling kan købes hos en autoriseret serviceforhandler.
- 15. Opbevar maskinen i en ren, tør garage eller på et passende sted. Tag nøglen ud af tændingen, og opbevar den utilgængeligt for børn og andre uautoriserede brugere. Tildæk maskinen for at beskytte den og holde den ren.

Fejlfinding

Problem	Mulig årsag	Afhjælpning
Starteren tørner ikke.	<ol style="list-style-type: none"> 1. Kontakten til regulering af skæreknavene (kraftudtag) er indkoblet. 2. Parkeringsbremsen er ikke aktiveret. 3. Drivhåndtag er ikke i neutral låseposition. 4. Føreren sidder ikke på sædet. 5. Batteriet er fladt. 6. De elektriske forbindelser er korroderet eller løse. 7. Sprunget sikring. 8. Relæet eller kontakten er defekt. 	<ol style="list-style-type: none"> 1. Flyt kontakten til regulering af skæreknavene (kraftudtag) til udkoblet position. 2. Aktiver parkeringsbremsen. 3. Sørg for, at drivhåndtagene er placeret i den neutrale låseposition. 4. Tag plads i sædet. 5. Oplad batteriet. 6. Kontroller, om de elektriske tilslutninger har forbindelse. 7. Udskift sikringen. 8. Kontakt en autoriseret forhandler.
Motoren vil ikke starte, er svær at starte eller sætter ud	<ol style="list-style-type: none"> 1. Brændstoftanken er tom. 2. Brændstofafbryderventilen er lukket. 3. Oliestanden i krumtaphuset er lav. 4. Gashåndtaget og chokeren er ikke i den korrekte position. 5. Snavs i brændstoffilteret. 6. Der er snavs, vand eller gammelt brændstof i brændstofsyste-met. 7. Luftfilteret er snavset. 8. Sædekontakten fungerer ikke korrekt. 9. Elektriske forbindelser er korroderede, løse eller defekte. 10 Relæet eller kontakten er defekt. 11 Defekt tændrør. 12 Tændrøret er ikke forbundet. 	<ol style="list-style-type: none"> 1. Fyld brændstoftanken op. 2. Åbn brændstofafbryderventilen. 3. Fyld olie på krumtaphuset. 4. Sørg for, at gashåndtaget er placeret midtvejs mellem positionen "SLOW" (langsom) og "FAST" (hurtig), og at chokeren er i positionen "ON" (til), hvis motoren er kold, eller "OFF" (fra), hvis motoren er varm. 5. Udskift brændstoffilteret. 6. Kontakt en autoriseret serviceforhandler. 7. Rens eller udskift luftfilterindsatsen. 8. Kontroller sædekontaktlampen. Udskift om nødvendigt sædet. 9. Kontroller, om de elektriske forbindelser har forbindelse. Rengør tilslutningsklemmerne omhyggeligt med et rengøringsmiddel til elektriske kontakter, påfør dielektrisk fedt, og tilslut dem igen. 10 Kontakt en autoriseret forhandler. 11 Rengør, juster eller udskift tændrøret. 12 Kontroller tændrørets ledningsforbin-delse.
Motoren mister kraft.	<ol style="list-style-type: none"> 1. Motorbelastningen er for stor. 2. Luftfilteret er snavset. 3. Oliestanden i krumtaphuset er lav. 4. Køleribberne og luftkanalerne over motoren er tilstoppede. 5. Udluftningshullet i brændstof-tankdækslet er tilstoppet. 6. Snavs i brændstoffilteret. 7. Der er snavs, vand eller gammelt brændstof i brændstofsyste-met. 	<ol style="list-style-type: none"> 1. Sænk kørehastigheden. 2. Rens luftfilterindsatsen. 3. Fyld olie på krumtaphuset. 4. Fjern snavs og lignende fra køleribberne og luftkanalerne. 5. Rens, eller udskift brændstof-tankdækslet. 6. Udskift brændstoffilteret. 7. Kontakt en autoriseret serviceforhandler.
Motoren overopheder.	<ol style="list-style-type: none"> 1. Motorbelastningen er for stor. 2. Oliestanden i krumtaphuset er lav. 3. Køleribberne og luftkanalerne over motoren er tilstoppede. 	<ol style="list-style-type: none"> 1. Sænk kørehastigheden. 2. Fyld olie på krumtaphuset. 3. Fjern snavs og lignende fra køleribberne og luftkanalerne.

Problem	Mulig årsag	Afhjælpning
Plæneklipperen trækker til venstre eller højre (med håndtagene helt fremad)	<ol style="list-style-type: none"> 1. Sporingen skal justeres 2. Dæktrykket i dækkene er ikke korrekt. 	<ol style="list-style-type: none"> 1. Juster sporingen. 2. Juster dæktrykket på drivdækkene.
Maskinen kører ikke.	<ol style="list-style-type: none"> 1. Omløbsventilerne er ikke lukket stramt nok. 2. Pumperemmen er slidt, løs eller beskadiget. 3. Pumperemmen er hoppet af en remskive. 4. Styrefjederen er gået itu eller mangler. 5. Hydraulikoliestanden er lav, eller olien er for varm. 	<ol style="list-style-type: none"> 1. Spænd omløbsventilerne. 2. Udskift remmen. 3. Udskift remmen. 4. Udskift fjederen. 5. Fyld hydraulikolie på beholderne, eller lad olien køle af.
Unormale vibrationer.	<ol style="list-style-type: none"> 1. Skærekniven(e) er bøjede eller ude af balance. 2. Skæreknivenes monteringsbolt er løs. 3. Motorens monteringsbolte er løse. 4. Løs motorremskive, styremskive eller skæreknivenes remskive. 5. Motorens remskive er beskadiget. 6. En skæreknivspindel er bøjet. 7. Motorophænget sidder løst eller er slidt. 	<ol style="list-style-type: none"> 1. Monter en eller flere nye skæreknive. 2. Tilspænd skæreknivenes monteringsbolt. 3. Tilspænd motorens monteringsbolte. 4. Tilspænd den løse remskive. 5. Kontakt en autoriseret forhandler. 6. Kontakt en autoriseret forhandler. 7. Kontakt en autoriseret forhandler.
Ujævn klippehøjde.	<ol style="list-style-type: none"> 1. Skærekniven(e) er ikke skarp(e). 2. Skærekniven(e) er bøjet. 3. Plæneklipperskjoldet er ikke nivelleret. 4. Undersiden af plæneklipperen er snavset. 5. Dæktrykket er ikke korrekt. 6. En skæreknivspindel er bøjet. 	<ol style="list-style-type: none"> 1. Slib skærekniven(e). 2. Monter en eller flere nye skæreknive. 3. Niveller plæneklipperskjoldet på tværs og på langs. 4. Rengør undersiden af plæneklipperen. 5. Juster dæktrykket. 6. Kontakt en autoriseret forhandler.
Skæreknivene roterer ikke.	<ol style="list-style-type: none"> 1. Plæneklipperskjoldets rem er slidt, løs eller beskadiget. 2. Plæneklipperskjoldets rem er hoppet af remskiven. 3. Pumpens drivrem er slidt, løs eller beskadiget. 4. Styrefjederen er gået itu eller mangler. 	<ol style="list-style-type: none"> 1. Monter en ny skjoldrem. 2. Monter plæneklipperskjoldets remskive, og kontroller, at styremskiven, styrearmen og fjederen er placeret korrekt og fungerer. 3. Kontroller remspændingen, eller monter en ny rem. 4. Udskift fjederen.

Diagrammer



Ledningsdiagram (Rev. B)

G014723

Bemærkninger:

Bemærkninger:

International forhandlerliste

Forhandler:	Land:	Tif.:	Forhandler:	Land:	Tif.:
Atlantis Su ve Sulama Sisstemleri Lt	Tyrkiet	90 216 344 86 74	Maquiver S.A.	Colombia	57 1 236 4079
Balama Prima Engineering Equip.	Hongkong	852 2155 2163	Maruyama Mfg. Co. Inc.	Japan	81 3 3252 2285
B-Ray Corporation	Korea	82 32 551 2076	Agrolanc Kft	Ungarn	36 27 539 640
Casco Sales Company	Puerto Rico	787 788 8383	Mountfield a.s.	Tjekkiet	420 255 704 220
Ceres S.A.	Costa Rica	506 239 1138	Munditol S.A.	Argentina	54 11 4 821 9999
CSSC Turf Equipment (pvt) Ltd.	Sri Lanka	94 11 2746100	Oslinger Turf Equipment SA	Ecuador	593 4 239 6970
Cyril Johnston & Co.	Nordirland	44 2890 813 121	Oy Hako Ground and Garden Ab	Finland	358 987 00733
Equivier	Mexico	52 55 539 95444	Parkland Products Ltd.	New Zealand	64 3 34 93760
Femco S.A.	Guatemala	502 442 3277	Prato Verde S.p.A.	Italien	39 049 9128 128
G.Y.K. Company Ltd.	Japan	81 726 325 861	Prochaska & Cie	Østrig	43 1 278 5100
Geomechaniki of Athens	Grækenland	30 10 935 0054	RT Cohen 2004 Ltd.	Israel	972 986 17979
Guandong Golden Star	Kina	86 20 876 51338	Riversa	Spanien	34 9 52 83 7500
Hako Ground and Garden	Sverige	46 35 10 0000	Sc Svend Carlsen A/S	Danmark	45 66 109 200
Hako Ground and Garden	Norge	47 22 90 7760	Solvart S.A.S	Frankrig	33 1 30 81 77 00
Hayter Limited (U.K.)	Storbritannien	44 1279 723 444	Spyros Stavrinides Limited	Cypern	357 22 434131
Hydroturf Int. Co Dubai	Forenede Arabiske Emirater	97 14 347 9479	Surge Systems India Limited	Indien	91 1 292299901
Hydroturf Egypt LLC	Ægypten	202 519 4308	T-Markt Logistics Ltd.	Ungarn	36 26 525 500
Irriamc	Portugal	351 21 238 8260	Toro Australia	Australien	61 3 9580 7355
Irrigation Products Int'l Pvt Ltd.	Indien	86 22 83960789	Toro Europe NV	Belgien	32 14 562 960
Jean Heybroek b.v.	Holland	31 30 639 4611			

Europæisk erklæring om beskyttelse af privatlivets fred

De oplysninger, som Toro indsamler

Toro Warranty Company (Toro) respekterer dit privatliv. For at vi kan behandle dit garantikrav og kontakte dig i tilfælde af en produkttilbagekaldelse, beder vi dig dele visse oplysninger med os, enten direkte eller gennem din lokale Toro-virksomhed eller -forhandler.

Toros garantisystem hostes på servere i USA, hvor love om beskyttelse af privatlivets fred muligvis ikke yder samme beskyttelse, som gælder i dit land.

VED AT DELE DINE PERSONLIGE OPLYSNINGER MED OS GIVER DU DIT SAMTYKKE TIL BEHANDLING AF DINE PERSONLIGE OPLYSNINGER SOM BESKREVET I DENNE ERKLÆRING OM BESKYTTELSE AF PRIVATLIVETS FRED.

Toros brug af oplysninger

Toro kan bruge dine personlige oplysninger til at behandle garantikrav og kontakte dig i tilfælde af en produkttilbagekaldelse og til ethvert andet formål, som vi informerer dig om. Toro kan dele dine oplysninger med Toros søsterselskaber, forhandlere eller andre forretningspartnere i forbindelse med enhver af disse aktiviteter. Vi sælger ikke dine personlige oplysninger til andre virksomheder. Vi forbeholder os retten til at offentliggøre personlige oplysninger for at kunne overholde gældende lovgivning og efter anmodning fra relevante myndigheder med henblik på at kunne betjene vores systemer korrekt eller af hensyn til vores egen eller brugerens beskyttelse.

Opbevaring af dine personlige oplysninger

Vi opbevarer dine personlige oplysninger, så længe vi har behov for dem, til de formål, som de oprindeligt blev indsamlet til, eller til andre legitime formål (som f.eks. overholdelse af regler) eller som påkrævet af gældende lovgivning.

Toros forpligtelse i forbindelse med sikkerheden af dine personlige oplysninger

Vi tager rimelige forholdsregler for at beskytte sikkerheden af dine personlige oplysninger. Vi tager også forholdsregler for at opretholde nøjagtigheden og aktualiteten af personlige oplysninger.

Adgang til og korrigerings af dine personlige oplysninger

Hvis du gerne vil gennemse eller ændre dine personlige oplysninger, kan du kontakte os pr. e-mail på legal@toro.com.

Forbrugerlovgivning i Australien

Forbrugere i Australien kan finde nærmere oplysninger om forbrugerlovgivningen i Australien i kassen eller hos den lokale Toro-forhandler.



Toros garanti og Startgaranti med Toro GTS

Fejl og produkter, der er dækket

Toro Company og dets søsterselskab, Toro Warranty Company, garanterer i fællesskab, i henhold til en aftale mellem dem, at reparere det nedenfor anførte ToroShort-produkt for den oprindelige køber¹, hvis det viser sig at have materialefejl eller fejl i den håndværksmæssige udførelse, eller hvis motoren med Toro GTS (Guaranteed to Start) ikke starter ved første eller andet træk, forudsat at rutinevedligeholdelsen, som påkrævet i henhold til *betjeningsvejledningen*, er blevet udført.

Følgende perioder gælder fra købsdatoen:

Produkter	Garantiperiode
Plæneklippere	
• Støbt skjold	5 års privat brug ² 90 dages kommerciel brug
• Motor	5 års GTS-garanti, privat brug ³ 2 år
• Batteri	2 års privat brug ²
• Stålskjold	90 dages kommerciel brug
• Motor	2 års GTS-garanti, privat brug ³
TimeMaster-plæneklippere	3 års privat brug ² 90 dages kommerciel brug
• Motor	3 års GTS-garanti, privat brug ³ 2 år
• Batteri	2 års privat brug ²
Elektriske håndholdte produkter	Ingen garanti for kommerciel brug
Sneslynger	
• Et trin	2 års privat brug ² 45 dages kommerciel brug
• Motor	2 års GTS-garanti, privat brug ³ 3 års privat brug ²
• To trin	45 dages kommerciel brug
• Sliske, sliskedeflektor og rotorhusskærm	Produktlivstid (kun den originale ejer) ⁵
Elektriske sneslynger	2 års privat brug ² Ingen garanti for kommerciel brug
Alle traktorenheder herunder	
• Motor	Se motorproducentens garanti ⁴
• Batteri	2 års privat brug ²
• Redskaber	2 års privat brug ²
Plæne- og havetraktorer i DH-serien	2 års privat brug ² 90 dages kommerciel brug
Plæne- og havetraktorer i XLS-serien	3 års privat brug ² 90 dages kommerciel brug
TimeCutter	3 års privat brug ² 90 dages kommerciel brug
TITAN-plæneklippere	3 år eller 240 timer ⁵
• Stel	Produktlivstid (kun den originale ejer) ⁶
Z Master-plæneklippere – 2000-serien	4 år eller 500 timer ⁵
• Stel	Produktlivstid (kun den originale ejer) ⁶

¹Oprindelige køber betyder den person, der købte Toro-produktet oprindeligt.

²Privat brug betyder, at produktet bruges på samme grund, som dit hjem ligger på. Brug på mere end ét sted anses for at være kommerciel brug, og i dette tilfælde finder garantien for kommerciel brug anvendelse.

³Toro GTS-startgarantien (Guaranteed to Start) gælder ikke, hvis produktet bruges kommercielt.

⁴Nogle af de motorer, der bruges på Toro-udstyr, er omfattet af motorfabrikantens garanti.

⁵Alt efter hvad der indtræffer først.

⁶Produktlivstid på stellet – Hvis hovedstellet, som består af sammensvejsede dele, der danner traktorstrukturen, som andre komponenter, f.eks. motoren, er fastgjort på, revner eller går i stykker under normal brug, vil den blive repareret eller udskiftet efter Toros valg i henhold til garantien, uden at kunden skal afholde omkostninger til reservedele og arbejds løn. Svigt i stellet som følge af forkert brug eller misbrug og svigt eller påkrævet reparation som følge af rust eller korrosion er ikke omfattet af garantien.

Denne garanti dækker reservedelsomkostninger og arbejds løn, men du skal betale transportomkostningerne.

Garantien kan bortfalde, hvis timetælleren er frakoblet, ændret eller viser tegn på, at der er pillet ved den.

Ejerens ansvar

Du skal vedligeholde dit Toro-produkt ved at følge de vedligeholdelsesprocedurer, der er beskrevet i *betjeningsvejledningen*. Du skal selv afholde udgifterne til denne rutinevedligeholdelse, uanset om den udføres af en forhandler eller dig selv.

Sådan får du udført service, der er dækket af garantien

Hvis du mener, at dit Toro-produkt har en materialefejl eller fejl i den håndværksmæssige udførelse, skal du følge denne fremgangsmåde:

1. Kontakt sælgeren af dit produkt for at arrangere reparation af produktet. Hvis det af en eller anden årsag ikke er muligt for dig at kontakte sælgeren, kan du kontakte en hvilken som helst autoriseret Toro-forhandler for at arrangere reparation. Se den vedhæftede distributørliste.
2. Medbring produktet og dit købsbevis (salgskvittering) til serviceforhandleren. Hvis du af en eller anden årsag er utilfreds med serviceforhandlerens vurdering eller med den service, du får, kan du kontakte os på:

Toro Customer Care Department, RLC-divisjonen
Toro Warranty Company
8111 Lyndale Avenue South
Bloomington, MN 55420-1196, USA
001-952-948-4707

Genstande og fejl, der ikke er dækket

Denne udtrykkelige garanti dækker ikke følgende:

- Udgifter til regelmæssig vedligeholdelsesservice eller sliddele som skæreknive, rotorblade (skovhjul), skraberblade, remme, brændstof, smøremidler, olieskift, tændrør, pneumatiske dæk, kabler/forbindelser eller bremsejusteringer
- Ethvert produkt eller enhver del, der er blevet ændret eller anvendt forkert og kræver udskiftning eller reparation som følge af ulykker eller manglende korrekt vedligeholdelse.
- Reparationer, der er nødvendige som følge af anvendelse af andet end frisk brændstof (mindre end en måned gammelt) eller manglende korrekt forberedelse af enheden forud for en periode på over en måned, hvor produktet ikke skal anvendes.
- Alle reparationer, der er dækket af disse garantier, skal udføres af en autoriseret Toro-serviceforhandler, som anvender godkendte reservedele.

Generelle betingelser

Lovgivningen i de enkelte lande er gældende for køberen. Rettigheder, som tilfalder køberen i henhold til denne lovgivning, indskrænkes ikke af denne garanti.