



Count on it.

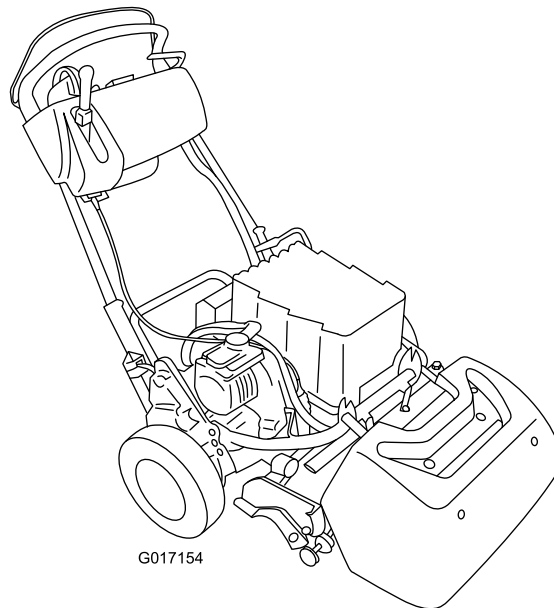
Betjeningsvejledning

**Greensmaster® eFlex™® 1800-
og 2100-traktionsenheder og
litium-ion-batteripakke**

Modelnr. 04042—Serienr. 312000001 og derover

Modelnr. 04043—Serienr. 312000001 og derover

Modelnr. 04232—Serienr. 312000001 og derover



Dette produkt overholder alle relevante EU-direktiver. Yderligere oplysninger fås på den separate produktspecifikke overensstemmelseserklæring.

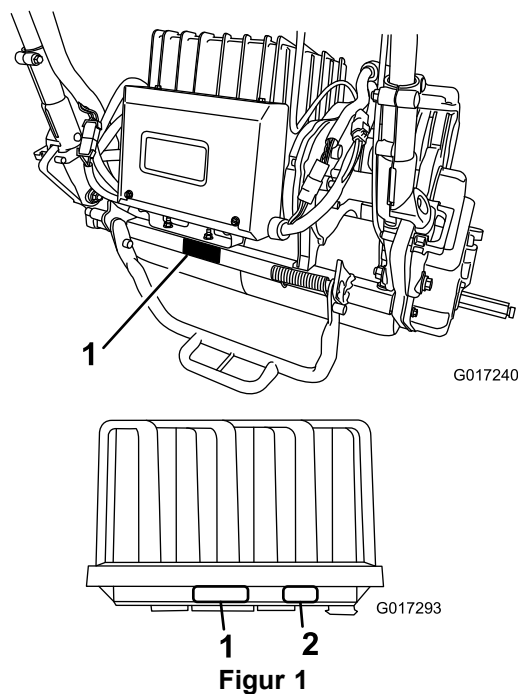
Indledning

Dette er en håndplæneklipper med knivcylindere, der er beregnet til brug af professionelle, ansatte operatører i kommercielle anvendelsesområder. Den er primært beregnet til klipning af græs på velholdte plæner i parker, golfbaner, på sportsbaner og kommercielle områder. Den er ikke beregnet til at klippe krat, slå græs eller anden bevoksning langs motorveje eller til landbrugsformål.

Læs denne vejledning omhyggeligt, så du kan lære at betjene og vedligeholde produktet korrekt samt undgå person- og produktskade. Det er dit ansvar at betjene produktet korrekt og sikkert.

Du kan kontakte Toro direkte på www.Toro.com for at få oplysninger om produkter og tilbehør, hjælp til at finde en forhandler eller for at registrere dit produkt.

Når du har brug for service, originale Toro-dele eller yderligere oplysninger, bedes du kontakte en autoriseret serviceforhandler eller Toros kundeservice samt have produktets model- og serienummer parat. Figur 1 viser model- og serienummerets placering på produktet. Skriv numrene, hvor der er gjort plads til dette.



Figur 1

1. Model- og serienummerets placering
2. Oplysninger om batteripakkeforhandler

Modelnr. _____

Serienr. _____

Denne manual advarer dig om mulige farer og giver dig særlige sikkerhedsoplysninger ved hjælp af advarselssymbolet (Figur 2), der angiver en fare, der kan forårsage alvorlig personskade eller død, hvis du ikke følger de anbefalede forholdsregler.



Figur 2

1. Advarselssymbol.

Denne betjeningsvejledning bruger yderligere to ord til at fremhæve oplysninger. **Vigtigt** henleder opmærksomheden på særlige mekaniske oplysninger, og **Bemærk** angiver generel information, som det er værd at lægge særligt mærke til.

Indhold

Indledning	2
Sikkerhed	3
Sikker betjeningspraksis	3
Toro-plæneklippersikkerhed	4
Lydeffektniveau	5
Lydtryksniveau	5
Vibrationsniveau	5
Sikkerheds- og instruktionsmærkater	5
Opsætning	9
1 Montering af målpladen	10
2 Montering af klippeenheten på traktionsenheden	10
3 Montering af håndtagsholdere	11
4 Montering af batteripakken	11
5 Justering af EZ-Turn-sensoren	14
6 Montering af transporthjulene (ekstraudstyr)	14
7 Montering af græsopsamler	15
Produktoversigt	17
Betjeningsanordninger	17
Specifikationer	20
Redskaber/tilbehør	20
Betjening	21
Sæt sikkerheden i højsædet	21
Justering af håndtagets højde	21
Justering af håndtagets vinkel	21
Tænding af maskinen	21
Slukning af maskinen	21
Betjening i transportfunktion	21
Klargøring til græsklipning	22
Græsklipning	22

Kontrol af sikkerhedskontakternes funktion	23
Pleje af litium-batteripakken.....	24
Brug af infocenterets LCD-display	25
Udkobling af transmissionen.....	26
Indstilling af maskinen til at passe til plæneforhold.....	28
Vedligeholdelse	30
Skema over anbefalet vedligeholdelse	30
Kontrolliste for daglig vedligeholdelse	30
Tiltag forud for vedligeholdelse	31
Afbrydelse af batteriet.....	31
Smøring	31
Smøring af motorkoblingen	31
Vedligeholdelse af elektrisk system	32
Eftersyn af batteripakken.....	32
Forsendelse af batteripakken til reparation.....	32
Udskiftning af sikringer	32
Eftersyn af traktionssikkerhedskontakt	33
Reparation af plæneklippersensoren	33
Eftersyn af bremsesikkerhedskontakt	34
Vedligeholdelse af bremses	34
Justering af drifts-/parkeringsbremsen	34
Vedligeholdelse af remme	35
Eftersyn af knivcylinderens drivrem	35
Transmissionsdækslets adgangshul.....	35
Transmissionsremmens strammer.....	35
Vedligeholdelse af betjeningsanordningssystem	36
Justering af knivcylinderkontrollen	36
Rengøring	38
Rengøring af maskinen.....	38
Opbevaring	38
Opbevaring af maskinen.....	38
Fjernelse af maskinen fra opbevaringsstedet	38
Diagrammer	39

Sikkerhed

Denne maskine opfylder eller overstiger CEN-standard EN 836:1997, ISO-standard 5395:1990 og ANSI B71.4-2004-specifikationer, der var gældende på produktionstidspunktet.

Hvis operatøren eller ejeren anvender eller vedligeholder maskinen forkert, kan det medføre personskade. For at nedsætte risikoen for personskade skal operatøren følge sikkerhedsforskrifterne og altid være opmærksom på advarselssymbolerne (Figur 2), der betyder FORSIGTIG, ADVARSEL eller FARE – ”personlige sikkerhedsanvisninger”. Hvis forskrifterne ikke overholdes, kan det medføre personskade eller død.

Sikker betjeningspraksis

Følgende instruktioner er fra CEN-standard EN 836:1997, ISO-standard 5395:1990 og ANSI B71.4-2004.

Uddannelse

- Læs *betjeningsvejledningen* og andet uddannelsesmateriale omhyggeligt. Bliv fortrolig med betjeningsanordningerne og sikkerhedssymbolerne, samt hvordan udstyret bruges korrekt.
- Lad aldrig børn eller andre personer, der ikke kender denne vejledning, bruge eller foretage eftersyn af plæneklipperen. Vær opmærksom på, at lokale forskrifter kan angive en mindstealder for operatøren.
- Klip aldrig græs, når der er mennesker, især børn, eller dyr i nærheden.
- Husk, at operatøren eller brugeren er ansvarlig for ulykker eller farer, der måtte ramme andre mennesker eller deres ejendom.
- Ejeren/brugeren kan forhindre og er ansvarlig for ulykker eller personskader, som måtte ramme vedkommende selv, andre personer eller ejendom.

Forberedelser

- Brug altid hensigtsmæssigt fodtøj, lange bukser, sikkerhedshjelm, sikkerhedsbriller og høreværn under brug. Langt hår, løsthængende tøj eller smykker kan blive filtret ind i bevægelige dele. Betjen ikke udstyret, når du går med bare fødder eller med åbne sandaler.
- Undersøg nøje området, hvor udstyret skal anvendes, og fjern alle genstande, som kan blive slynget ud af maskinen.
- Kontroller, at dødemandsgreb, sikkerhedskontakter og afskærmninger er korrekt påmonteret og fungerer korrekt. Betjen ikke maskinen, medmindre disse fungerer korrekt.

Betjening

- Klip kun græs i dagslys eller i godt, kunstigt lys.

- Før du forsøger at starte maskinen, skal du udkoble alle koblinger til fastspændte knivanordninger, sætte maskinen i frigeare og aktivere parkeringsbremsen.
- Vær opmærksom på huller i terrænet samt andre skjulte risici.
- Hold øje med trafikken, når du krydser eller kører i nærheden af veje.
- Stop skæreknivens rotation, før du krydser andre underlag end græs.
- Når du bruger påmonterede redskaber, må du aldrig rette udkast af materiale mod omkringstående eller tillade nogen at komme nær maskinen, mens den kører.
- Brug aldrig plæneklipperen med beskadigede værn, afskærmninger eller uden korrekt påmonterede sikkerhedsanordninger. Sørg for, at alle sikkerhedskontakter er påmonteret, korrekt justeret og fungerer korrekt.
- Før du forlader førersædet:
 - Stands på plan grund;
 - Udkobl traktions-/klippehåndtaget.
 - Aktiver parkeringsbremsen.
 - Sluk maskinen.
- Sørg for at udkoble drevet til redskaberne, når du transporterer maskinen fra et sted til et andet, eller når den ikke anvendes.
- Sluk maskinen, og udkobl traktions-/klippehåndtaget i følgende situationer:
 - Inden batteriet tilsluttes til opladeren
 - Inden græsopsamleren fjernes
 - Inden du foretager højdejusteringer, medmindre justeringen kan foretages fra førersædet
 - Inden du fjerner tilstopninger
 - Inden du efterser, rengør eller arbejder på plæneklipperen
 - Efter at du har ramt et fremmedlegeme, eller hvis der forekommer en unormal vibration. Efterser plæneklipperen for skader, og foretag udbedringer, før du starter og betjener udstyret igen.
- Hold hænder og fødder væk fra klippeenheden.
- Sænk farten, og vær forsigtig, når du vender og krydser veje og fortove. Stop knivcylindrene, hvis du ikke klipper.
- Betjen ikke plæneklipperen, hvis du er påvirket af alkohol eller medicin.
- Lyn kan forårsage alvorlig personskade eller død. Hvis der observeres lyn eller høres torden i området, må maskinen ikke anvendes. Søg ly.
- Vær forsigtig, når du læsser eller aflæsser maskinen på en trailer eller lastbil.
- Vær forsigtig, når du nærmer dig blinde hjørner, buske, træer eller andre genstande, der kan blokere for udsynet.

Vedligeholdelse og opbevaring

- Hold alle møtrikker, bolte og skruer tilspændte for at sikre, at udstyret er i en sikker driftsmæssig stand.
- For at reducere brandfare skal du holde batteripakken og forbindelser fri for snavs.
- Efterser jævnligt græsopsamleren for slid eller skader.
- Hold alle dele i god driftsmæssig stand og alle beslag tilspændt. Udskift alle slidte eller beskadigede dele og mærkater.
- Vær forsigtig, når du justerer maskinen, for at undgå at få fingrene ind mellem roterende knive og maskinens faste dele.
- Udkobl drevene, udkobl klippeenheden, aktiver parkeringsbremsen, sluk maskinen, og afbryd batteriet. Vent på, at al bevægelse er standset, før du justerer, rengør eller reparerer udstyret.
- Fjern græs og snavs fra klippeenheden og drevene for at forhindre brand.
- Tag forsigtigt trykket af komponenter med lagret energi.
- Frakobl batteriet, før du foretager reparationer.
- Vær forsigtig, når du efterser cylinderkniven. Brug handsker, og vær forsigtig, når du udfører service på dem.
- Hold hænder og fødder væk fra bevægelige dele. Undlad om muligt at foretage justeringer, mens motoren kører, eller batteriet er tilsluttet til maskinen.

Toro-plæneklippersikkerhed

Nedenstående liste indeholder sikkerhedsoplysninger specifikt for Toro-produkter eller andre sikkerhedsoplysninger, du skal kende, og som ikke er indeholdt i CEN-, ISO- eller ANSI-standarderne.

Dette produkt kan afskære hænder og fødder samt udslynge genstande. Følg altid sikkerhedsforskrifterne for at undgå alvorlig personskade eller død.

Brug af dette produkt til andre formål, end det er beregnet til, kan være farligt for brugeren og omkringstående personer.

- Du skal vide, hvordan man standser motoren hurtigt.
- Betjen ikke maskinen iført tennissko eller gummisko.
- Brug af sikkerhedsfodtøj og lange bukser anbefales og kræves i henhold til visse lokale forskrifter og forsikringsbestemmelser.
- Kontroller hver dag, om sikkerhedskontakterne fungerer korrekt. Hvis en kontakt ikke fungerer korrekt, skal den udskiftes, før maskinen betjenes.
- Stå altid bag ved håndtaget, når du starter og betjener maskinen.
- Det kræver koncentration at bruge maskinen. Gør følgende for at undgå at miste herredømmet over maskinen:

- Kør ikke tæt på bunkere, grøfter, vandløb eller andre farer.
- Sænk hastigheden, når du foretager skarpe drejninger. Undgå at stoppe og starte pludseligt.
- Når du befinder dig i nærheden af, eller når du krydser veje, skal du altid holde tilbage.
- Græsopsamleren skal være fastgjort under græsklipningen for at opnå maksimal sikkerhed. Sluk motoren, før opsamleren tømmes.
- Stop klipningen, når en person eller et dyr dukker op i klipningsområdet. Skødesløs betjening kan i kombination med terrænets hældning, rikoletterede genstande eller forkert anbragte sikkerhedsafskærmninger føre til skader på grund af udslyngning af genstande. Genoptag ikke klipningen, før området er ryddet.

Vedligeholdelse og opbevaring

- Undlad at åbne eller ændre batteripakken på nogen måde. Hvis den åbnes, kan du blive udsat for farlig elektrisk spænding. Garantien bortfalder, hvis du forsøger at åbne batteripakken. Med undtagelse af sikringen, sikringsdækslet og mærkater er der **ingen dele, som brugeren kan reparere** på eller i batteripakken.
- Hvis motoren skal køre for at udføre en vedligeholdelsesjustering, skal du holde hænder, fødder, tøj og alle kropsdele væk fra klippeenheden, redskaber og bevægelige dele. Hold alle personer på afstand.
- Kontakt en autoriseret Toro-forhandler, hvis større reparationer er nødvendige, eller hvis du har brug for anden hjælp.
- Brug kun Toro-godkendte redskaber og reservedele. Garantien kan bortfalde, hvis der bruges redskaber eller dele, som ikke er godkendte.

Lydeffektniveau

- **Model 04042:**

Maskinen har et garanteret lydeffektniveau på 84,4 dBA, hvori der er medtaget en usikkerhedsværdi (K) på 1 dBA.

Lydeffektniveauet er fastlagt i overensstemmelse med procedurerne beskrevet i EN 11094.

- **Model 04043:**

Maskinen har et garanteret lydeffektniveau på 83 dBA, hvori der er medtaget en usikkerhedsværdi (K) på 1 dBA.

Lydeffektniveauet er fastlagt i overensstemmelse med procedurerne beskrevet i EN 11094.

Lydtryksniveau

- **Model 04042:**

Maskinen har et lydtryksniveau ved brugerens øre på 79 dBA, hvori der er medtaget en usikkerhedsværdi (K) på 1 dBA.

Lydtryksniveauet er fastlagt i overensstemmelse med procedurerne beskrevet i EN 836.

- **Model 04043:**

Maskinen har et lydtryksniveau ved brugerens øre på 68 dBA, hvori der er medtaget en usikkerhedsværdi (K) på 1 dBA.

Lydtryksniveauet er fastlagt i overensstemmelse med procedurerne beskrevet i EN 836.

Vibrationsniveau

Hånd-arm

- **Model 04042:**

Målt vibrationsniveau for højre hånd = 0,24 m/s²

Målt vibrationsniveau for venstre hånd = 0,36 m/s²

Usikkerhedsværdi (K) = 0,18 m/s²

- **Model 04043:**

Målt vibrationsniveau for højre hånd = 0,36 m/s²

Målt vibrationsniveau for venstre hånd = 0,24 m/s²

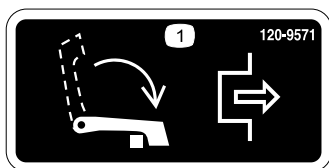
Usikkerhedsværdi (K) = 0,18 m/s²

De målte værdier er fastlagt i overensstemmelse med procedurerne beskrevet i EN 836.

Sikkerheds- og instruktionsmærkater



Sikkerheds- og instruktionsmærkaterne kan nemt ses af operatøren og er placeret tæt på potentielle risikoområder. Beskadigede eller bortkomne mærkater skal udskiftes.



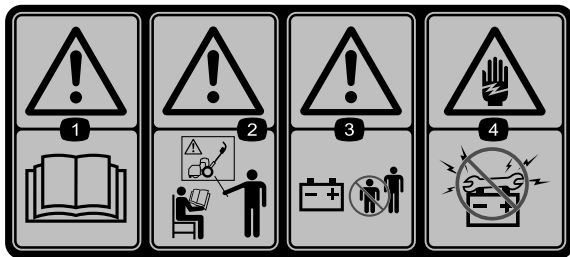
120-9571



120-9570

1. Sænk håndtaget for at udkoble traktionen.

1. Advarsel - hold afstand til bevægelige dele, og bevar alle afskærmninger på plads.



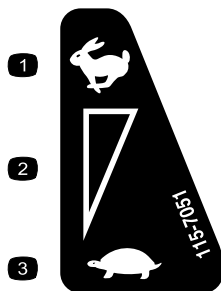
120-9573

1. Læs *betjeningsvejledningen*.
2. Advarsel – få undervisning, før maskinen tages i brug.
3. Advarsel – hold omkringstående væk fra batteriet.
4. Fare for elektrisk stød – lad ikke værktøj kortslutte batteripoler under vedligeholdelse.



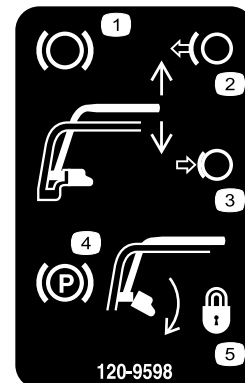
120-9593

1. Læs *betjeningsvejledningen*.
2. Advarsel – få undervisning, før maskinen tages i brug.
3. Fare for udslyngede genstande – hold sikker afstand til maskinen.
4. Advarsel – hold afstand til bevægelige dele, og bevar alle afskærmninger på plads.
5. Bugser ikke maskinen.



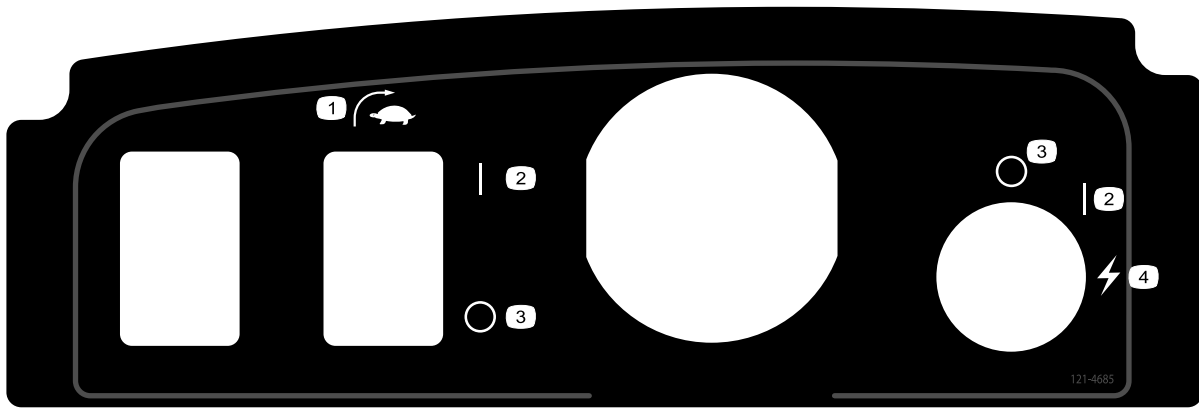
115-7051

1. Hurtig
2. Trinløst regulerbar indstilling
3. Langsom – positionen nul



120-9598
120-9598

1. Bremse
2. Slip håndtaget for at deaktivere bremsen.
3. Tryk håndtaget sammen for at aktivere bremsegrebet.
4. Parkeringsbremse
5. Drej låsen for at låse parkeringsbremsen; tryk håndtaget sammen for at frigøre låsen.



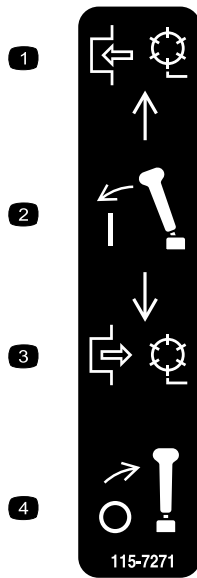
121-4685

1. EZ-Turn-kontakt

2. Til

3. Fra

4. Start (maskine)



115-7271

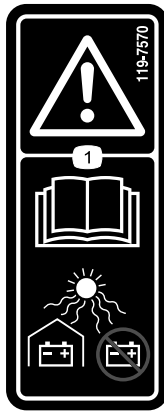
1. Indkobl knivcylinderen.
2. Aktiver grebet.

3. Udkobl knivcylinderen.
4. Udkobl grebet.



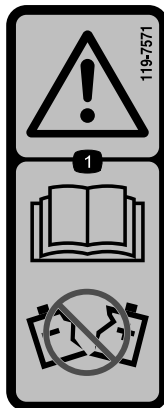
119-7523

1. Advarsel – læs *betjeningsvejledningen*.
2. Eksplosionsfare – ingen gnister eller åbne flammer.
3. Fare for elektrisk stød – undlad at kortslutte batteripolerne.
4. Advarsel – få undervisning, før denne maskine tages i brug.
5. Advarsel – fjern ikke batteridækslet, anbring ikke batteriet i vand, og brug ikke batteriet med et revnet eller beskadiget hus.
6. Forgiftningsfare – hold børn væk fra batteriet.



119-7570

1. Advarsel – læs *betjeningsvejledningen*. Hold batterierne overdækkede, og opbevar dem ikke i direkte sollys.
-



119-7571

1. Advarsel – læs *betjeningsvejledningen*. Brug ikke et batteri med et revnet eller beskadiget hus.
-

Opsætning

Løsdele

Brug skemaet herunder til at kontrollere, at alle dele er blevet leveret.

Fremgangsmåde	Beskrivelse	Antal	Anvendelse
1	Målplade	1	Monter målpladen.
2	Bolt, 3/8 x 3/4 tomme	2	Monter klippeenheden på traktionsenheden
3	Håndtagsholder Låseclips	2 2	Monter håndtagsholderne
4	Batteripakke Bolt (5/16 x 1/2 tomme) Spændeskive	1 6 6	Monter batteripakken.
5	Kræver ingen dele	–	Juster EZ-Turn-sensoren.
6	Transporthjul (Transporthjulsæt (ekstraudstyr), Model 04123)	2	Monter transporthjulene.
7	Græsopsamler	1	Monter græsopsamleren.

Medier og øvrige dele

Beskrivelse	Antal	Anvendelse
Betjeningsvejledning	1	Læs eller gennemse disse, inden maskinen betjenes
Reservedelskatalog	1	
Uddannelsesmateriale til operatøren	1	
Overensstemmelsescertifikat	1	

Bemærk: Maskinens venstre og højre side er som set fra den normale betjeningsposition.

1

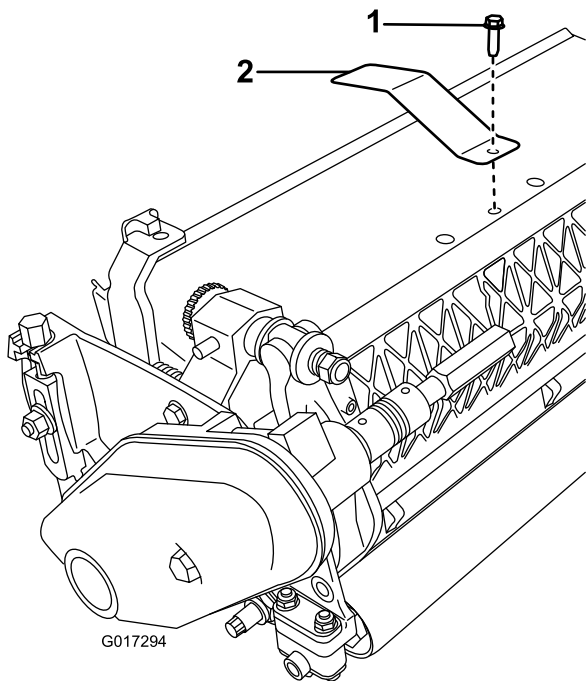
Montering af målpladen

Dele, der skal bruges til dette trin:

1	Målplade
---	----------

Fremgangsmåde

1. Opsæt og klargør klippeenheden som beskrevet i klippeenhedens *betjeningsvejledning*.
2. Fjern den midterste græsafskærmningsbolt (Figur 3).
3. Monter målpladen øverst på klippeenheden med den bolt, du fjernede tidligere (Figur 3).



Figur 3

1. Midterste græsafskærmningsbolt
2. Målplade

2

Montering af klippeenheden på traktionsenheden

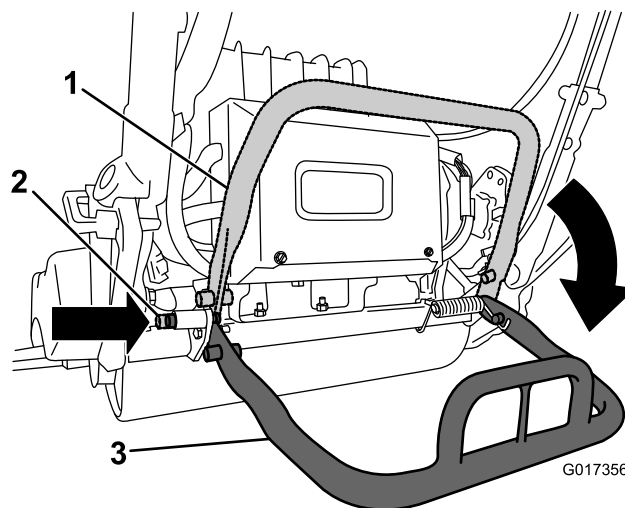
Dele, der skal bruges til dette trin:

2	Bolt, 3/8 x 3/4 tomme
---	-----------------------

Fremgangsmåde

1. Placer plæneklipperen på dens tromler på en plan overflade.
2. Sænk støttebenet, og skub låsepinden ind for at låse støttebenet i driftspositionen (Figur 4). Lad maskinen hvile på det låste støtteben.

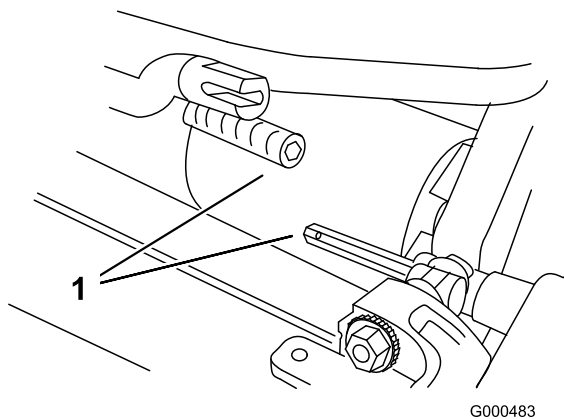
Bemærk: Placer altid støttebenet i denne position, når du fjerner knivcylinderen. Dette forhindrer, at maskinen vælter bagover og ned på håndtaget.



Figur 4

1. Støtteben – opbevaringsposition
2. Låsepind
3. Støtteben – serviceposition

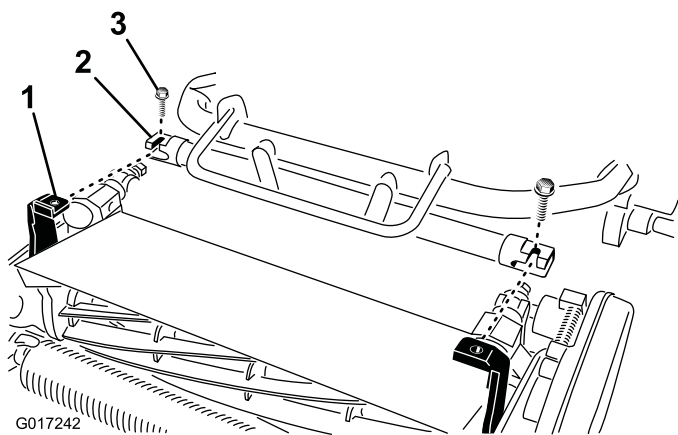
3. Skub klippeenheden ind under traktionsenheden og mod venstre for at indkoble transmissionskoblingen (Figur 5).



Figur 5

1. Transmissionskobling

4. Manøvrer traktionsenhedens ramme (Figur 6) frem, indtil den indkobles i klippeenhedens drejearme.



Figur 6

Batteriplatform er ikke vist.

1. Teleskopisk kobler 2. Klippeenhedens sekskantede aksel

5. Fastgør traktionsenhedens ramme til klippeenhedens drejearme med to bolte (3/8 x 3/4 tomme) (Figur 6)

Bemærk: Fjern klippeenheden ved at løsne de to bolte (3/8 x 3/4 tomme) ca. 1-1/2 omgang og dreje drejearmene udad.

6. Skub den teleskopiske kobler op på klippeenhedens sekskantede aksel, til låsen i den sekskantede aksel mærkes. Det vil forhindre kobleren i at bevæge sig på den sekskantede aksel (Figur 6).
7. Skub støttebenet ned for at udløse den fjederbelastede låsepind, og lad støttebenet dreje op til opbevaringspositionen.
8. Sæt knivcylinderens klippehøjde som beskrevet i knivcylinderens *betjeningsvejledning*.

3

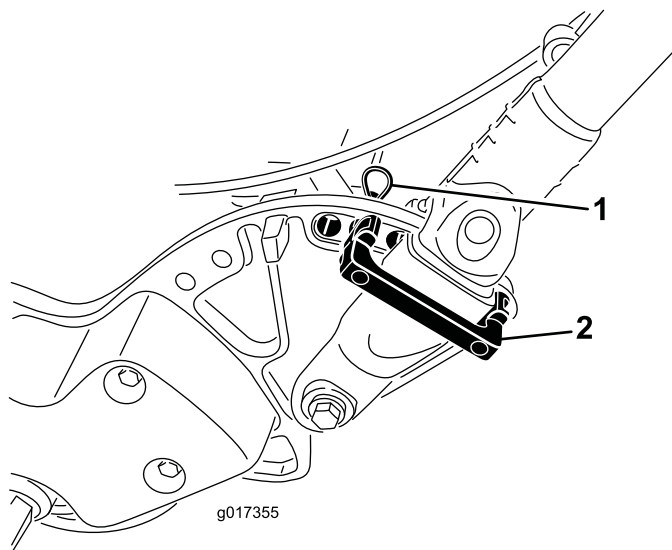
Montering af håndtagsholdere

Dele, der skal bruges til dette trin:

2	Håndtagsholder
2	Låseclips

Fremgangsmåde

1. Fjern kabelbåndene, der fastgør håndtagets spændestykker til sidepladerne, mens du understøtter håndtaget (Figur 7).



Figur 7

1. Låseclips 2. Håndtagsholder

2. Drej håndtaget til den ønskede driftsposition, isæt en håndtagsholder over håndtagets spændestykke og ind i de tilsvarende huller i sidepladen (Figur 7).
3. Fastgør spændestykket med en låseclips (Figur 7).
4. Gentag proceduren på den modsatte side af håndtaget.
5. Juster håndtagets højde til den ønskede position. Se Justering af håndtagets højde (side 21).

Bemærk: Maskinen leveres fra fabrikken med håndtaget justeret til den laveste position. Maskinen betjenes traditionelt med håndtaget teleskoperet ud til dets maksimale højde.

4

Montering af batteripakken

Dele, der skal bruges til dette trin:

1	Batteripakke
6	Bolt (5/16 x 1/2 tomme)
6	Spændeskive

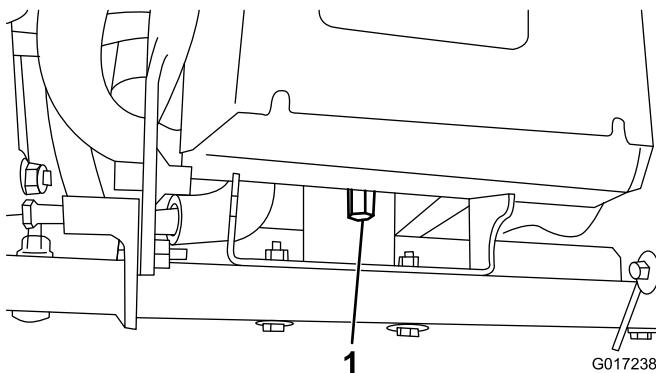
Fremgangsmåde

1. Fjern batteripakken fra æsken, og gem æsken og alle emballeringsmaterialer til senere brug.

Vigtigt: Gem æsken og alle emballeringsmaterialer. Hvis du får brug for at sende batteriet i forbindelse med vedligeholdelse, garanti eller genbrug, skal du bruge denne særlige emballage.

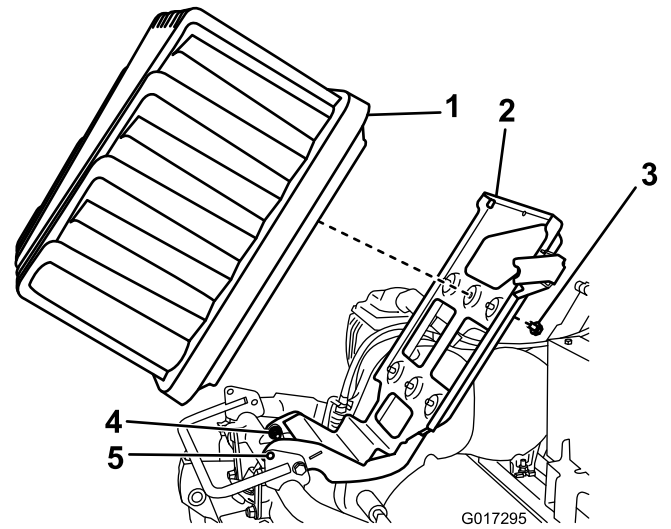
Se monteringsvejledningen, der følger med batteriforsendelsessæt, 120-4600 (der kan fås en pdf med disse instruktioner vederlagsfrit på www.toro.com).

2. Kap kabelbåndet, der fastgør batteriopladeren til batteribundpladen på maskinen, og fjern opladeren.
3. Kobl det lille stik på pakken til maskinens ledningsnet fra hovedledningsnettets (Figur 12).
4. Fjern den høje møtrik, der fastgør det bageste af batteribundpladen til maskinens ramme (Figur 8).



Figur 8

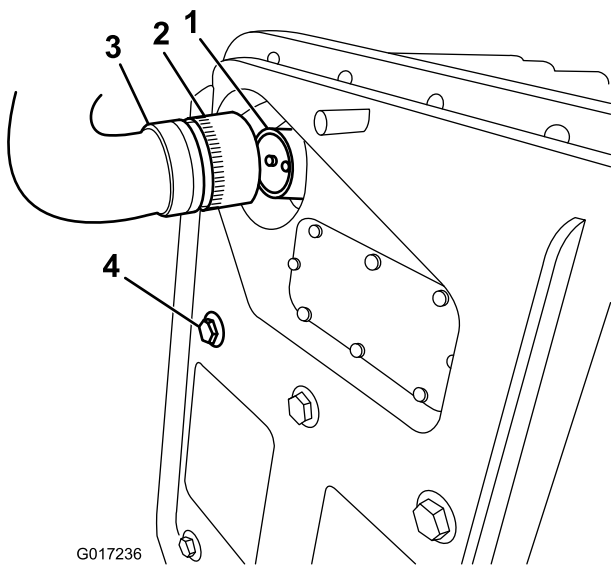
1. Høj møtrik



Figur 9

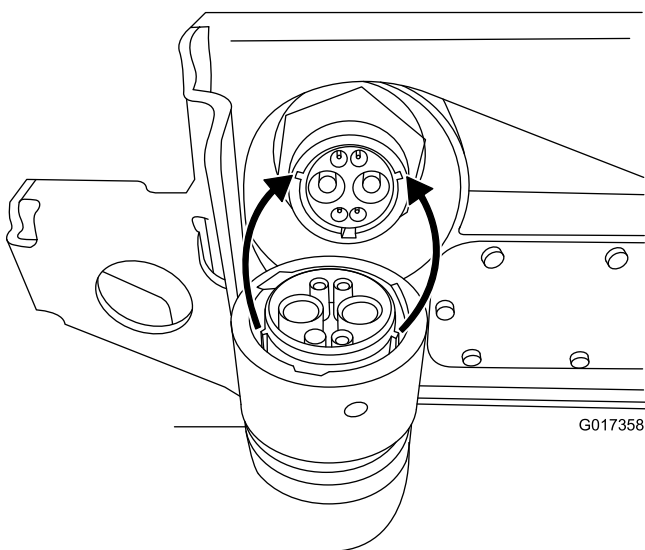
1. Batteripakke
 2. Batteriplatform
 3. Bolt og skive
 4. Drejebolte
 5. Låsehuller
6. Hæv batteriplatformen, indtil låsehullerne i bundpladen og rammen er rettet ind efter hinanden (Figur 9). Skub en skruetrækker eller en anden stålstang gennem hullerne for at fastholde platformen i den hævede position.
 7. Placer batteripakken på bundpladen med forbindelsesporten mod maskinens bagende.
 8. Fastgør batteripakken til bundpladen med seks bolte (5/16 x 1/2 tomme) og skiver. Tilspænd hver bolt med et moment på 11,3-14 Nm.
 9. Placer tapperne på indersiden af ledningsnettets strømstik med åbningerne i batteripakkens stikkontakt. Tryk ledningsnetstikket ind i batteristikket (Figur 10 og Figur 11).

5. Løsn de to drejebolte/-møtrikker med en halv omgang hver (Figur 9).



Figur 10

- | | |
|-------------------------------|--|
| 1. Batteripakkens stikkontakt | 3. Pakke til maskinens ledningsnetstik |
| 2. Låsemuffe | 4. Bolt, der fastgør batteripakken |



Figur 11

10. Drej låsemuffen på ledningsstikket med uret, indtil den indkobles med batteriets stikkontakt og begynder at trække ind mod batteriet. Fortsæt med at dreje den endnu 120 grader (1/3 omgang), indtil den sidder helt på plads.

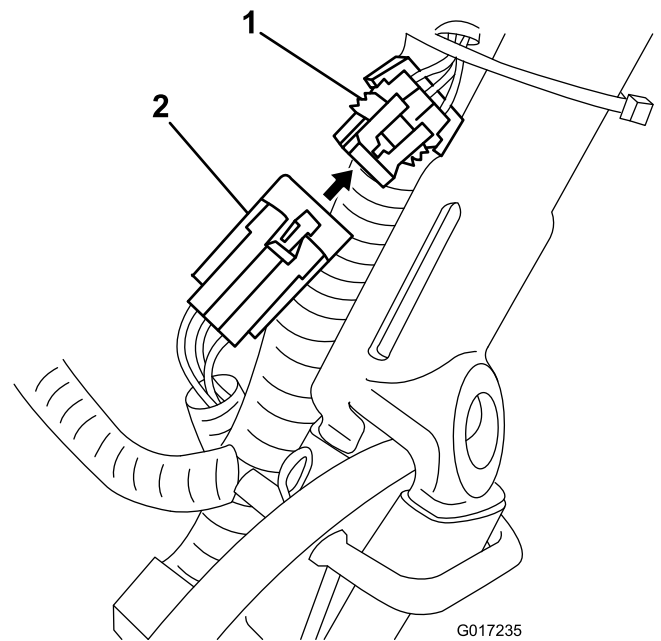
Bemærk: Hvis du ikke kan tilslutte batteripakkens stikkontakt til maskinens ledningsnetstik, mens batteripakken er monteret, kan du i stedet tilslutte ledningsnettet til batteripakken og derefter montere batteripakken. Fjern hovedstrømforsyningsstikket (Figur 13) fra batteribundpladen. Monter stikket til batteriet som beskrevet. Monter batteriet til bundpladen ved at skrue det fastgjorte ledningsnet gennem det relevante hul og derefter fastgøre

hovedstrømforsyningsstikket til batteribundpladen med de fastgørelsesanordninger, du fjernede tidligere.

11. Fjern skruetrækkeren, der holder batteribundpladen i den opadstående position, og sænk forsigtigt batteriplatformen til maskinens ramme.

Vigtigt: Undlad, at ledningsnettet kommer i klemme mellem rammen og platformen.

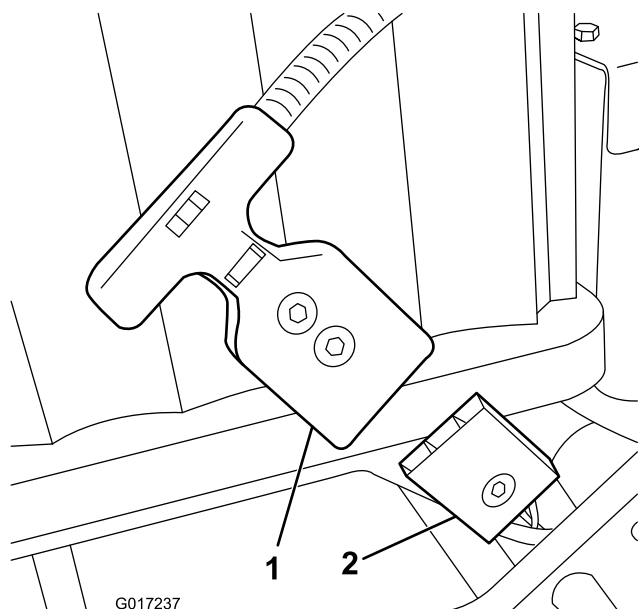
12. Fastgør batteriplatformen til maskinens ramme med den høje møtrik, du fjernede i trin 4.
13. Tilspænd de drejefastgørelsesanordninger, som du løsnede i trin 5.
14. Før pakken til maskinens ledningsnet under og bag hovedledningsnettet på venstre side af maskinen, og tilslut det lille stik med seks ben på ledningsnettet til det tilsvarende stik på hovedledningsnettet som vist i Figur 12.



Figur 12

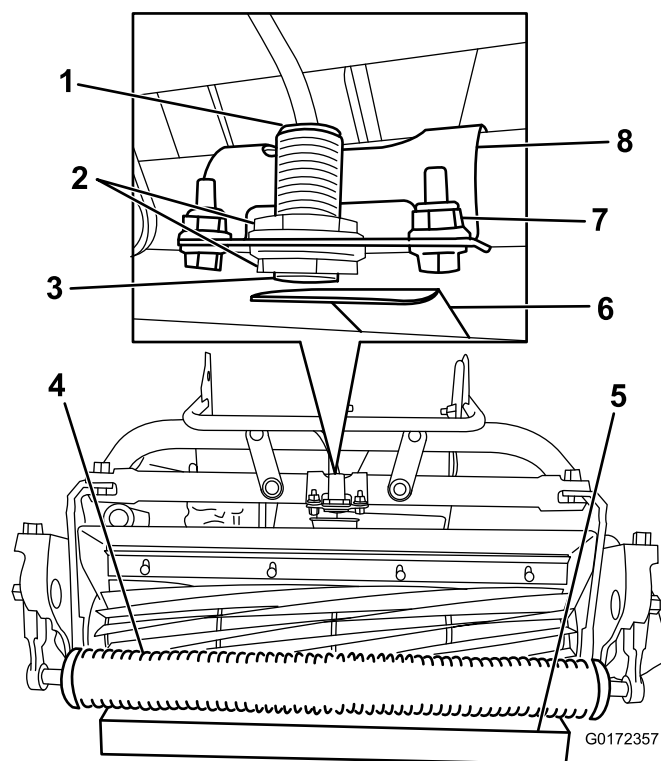
- | | |
|--------------------------------|--|
| 1. Stik på hovedledningsnettet | 2. Lille stik fra pakken til maskinens ledningsnet |
|--------------------------------|--|

15. Tilslut T-håndtagsstikket fra hovedledningsnettet til hovedstrømforsyningsstikket på batteribundpladen (Figur 13).



Figur 13

1. T-håndtagsstik
2. Hovedstrømforsyningsstik på batteriplatformen



Figur 14

- | | |
|-----------------------|-------------------|
| 1. Sensorlys (øverst) | 5. 3,8 cm klods |
| 2. Kontramøtrikker | 6. Målplade |
| 3. EZ-Turn-sensor | 7. Beslagholderne |
| 4. Rulle | 8. Sensorbeslag |

16. Skift batteriet som beskrevet i de instruktioner, der fulgte med batteriopladeren.

Bemærk: Batteriet leveres med en delvis opladning (cirka 40 %). Det er tilstrækkeligt til, at du kan udføre funktionelle kontroller af maskinen og flytte den efter behov for at gennemføre opsætningen, men du bør lade batteriet helt op, inden maskinen anvendes.

5

Justering af EZ-Turn-sensoren

Kræver ingen dele

Fremgangsmåde

1. Sørg for, at enheden står på en flad, plan overflade med traktionstromlen på jorden.
2. Løsn kontramøtrikkerne på sensoren, og juster sensoren, så det ene gevind er synligt forbi den nederste kontramøtrik (Figur 14).

3. Stram kontramøtrikkerne for at fastgøre sensoren.
4. Placer en klods på 3,8 cm under klippeenhedens frontrulle (Figur 14).
5. Løsn de fastgørelsesanordninger, der fastgør sensorbeslaget til rammen (Figur 14).
6. Tænd for maskinen. Se Tænding af maskinen (side 21).
7. Sæt EZ-Turn-kontakten til positionen On (til). Se EZ-Turn-kontakt (side 17).
8. Drej sensorbeslaget mod målpladen, indtil lyset øverst på sensoren lyser (Figur 14). Hvis det allerede var oplyst, skal det drejes væk fra målpladen, indtil det går ud, og derefter drejes i modsatte retning, indtil det lyser igen.
9. Tilspænd beslagholderne.
10. Fjern afstandsstykket under rullen, og placer maskinen på støttebenet.
11. Sørg for, at målpladen ikke har kontakt med græsafskærmningen. Hvis den har kontakt med græsafskærmningen, skal beslagholderne løsnes, og kontakten skal drejes, indtil målpladen ikke længere berører græsafskærmningen.
12. Sluk maskinen.

6

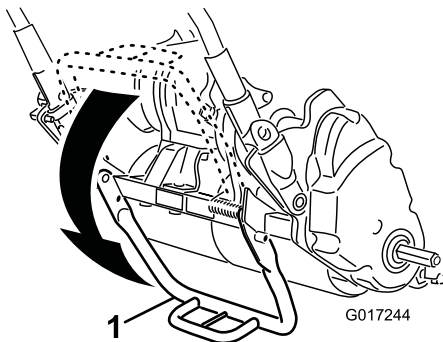
Montering af transporthjulene (ekstraudstyr)

Dele, der skal bruges til dette trin:

2	Transporthjul (Transporthjulsæt (ekstraudstyr), Model 04123)
---	--

Fremgangsmåde

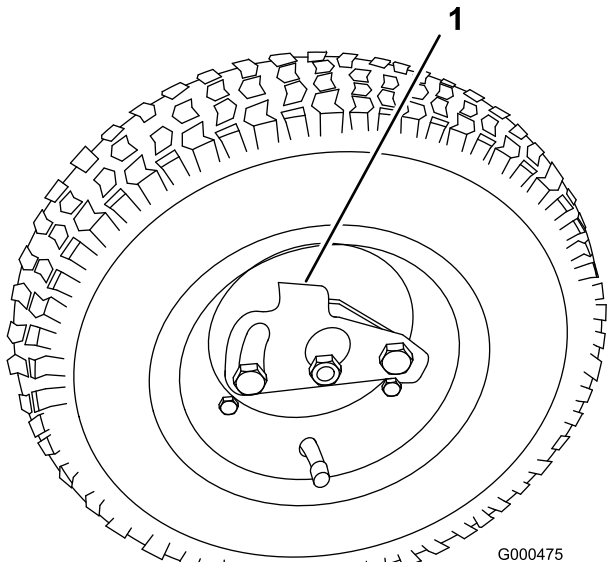
1. Skub støttebenet ned med foden, og træk op i håndtagsstøtten, indtil støttebenet er drejet fremad over midten (Figur 15).



Figur 15

1. Støtteben

2. Tryk hjulets låseclips mod midten af hjulet, og skub hjulet op på den sekskantede aksel (Figur 16).



Figur 16

1. Låseclips

3. Drej hjulet frem og tilbage, indtil det glider helt over på akslen, og låseclipsen fastgøres i rillen på drivakslen.
4. Gentag proceduren på den modsatte side af maskinen.
5. Pump dækkene op til 83-103 Pa (12 til 15 psi).
6. Sænk forsigtigt maskinen ned fra støttebenet.

7

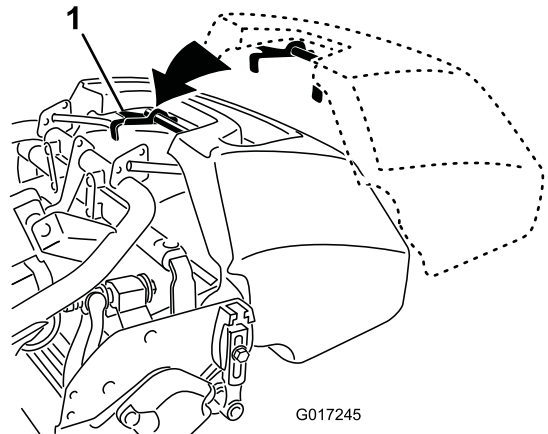
Montering af græsopsamler

Dele, der skal bruges til dette trin:

1	Græsopsamler
---	--------------

Fremgangsmåde

1. Tag fat i græsopsamlerens håndtag (Figur 17).

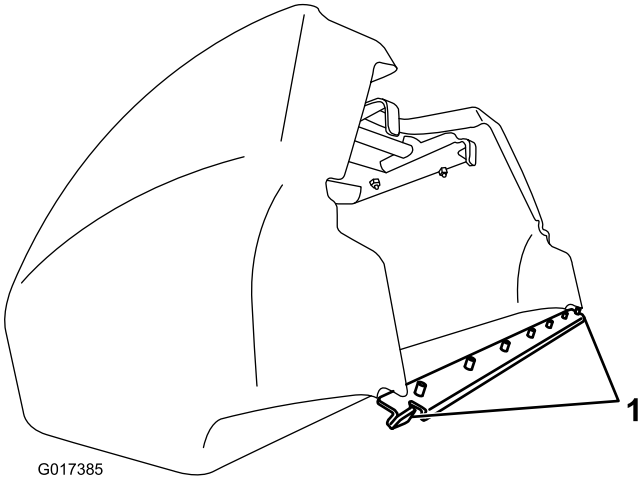


Figur 17

1. Kroge til græsopsamler

2. Styr opsamlerens kant ind mellem klippeenhedens sideplader og hen over frontrullen (Figur 17).
3. Monter opsamlerens kroge over rammens øje (Figur 17).

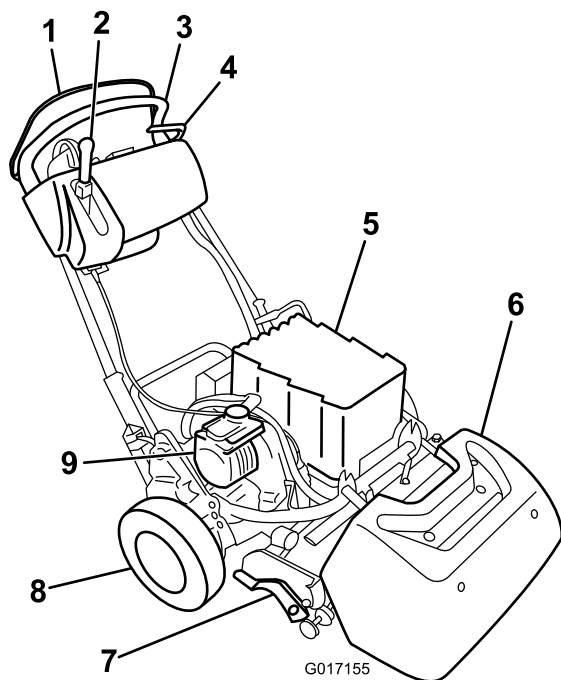
Vigtigt: Hvis du kommer til at tabe opsamlere, skal du undersøge vinkelarmens kontaktpunkter i nærheden af opsamlerens nederste kant for skader (Figur 18). Ret dem, før opsamlere bruges. Brug af opsamlere, hvis vinkelarmens kontaktpunkter er bøjed, kan beskadige knivcylinderen.



Figur 18

1. Vinkelarms kontaktpunkt
-

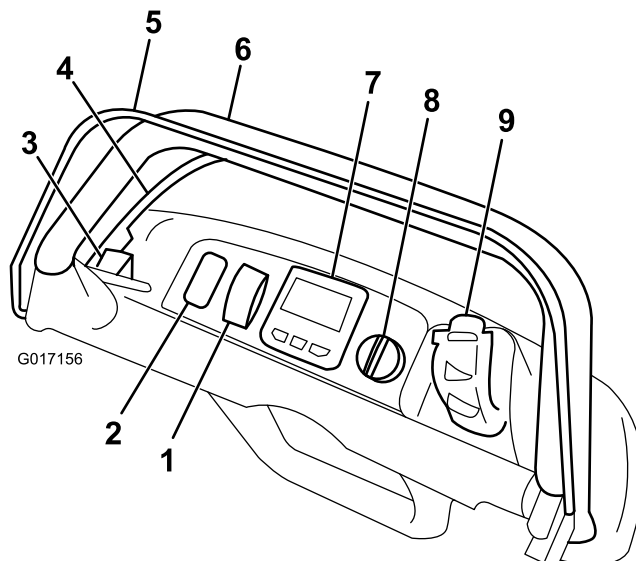
Produktoversigt



Figur 19

1. Dødemandsgreb
2. Traktions- og knivcylinderdrevshåndtag
3. Håndtag
4. Driftsbremse
5. Batteripakke
6. Græsopsamler
7. Klippeenhed
8. Transporthjul
9. El-motor

Betjeningsanordninger



Figur 20

1. EZ-Turn-kontakt
2. Ledig plads til valgfrie lamper
3. Parkeringsbremselås
4. Driftsbremse
5. Dødemandsgreb
6. Håndtag
7. Infocenter, LCD-display
8. Nøglekontakt
9. Hastighedskontrol

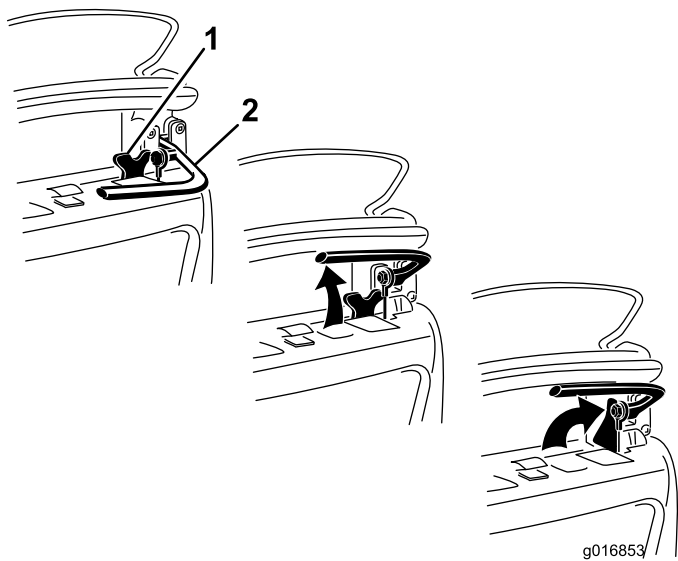
EZ-Turn-kontakt

EZ-turn-kontakten (Figur 20) aktiverer eller deaktiverer EZ-Turn-funktionen. EZ-Turn er en funktion, der automatisk sænker maskinens hastighed, når du hæver klippeenheden fra jorden under klipning. Det gør det muligt for dig at dreje efter hver omgang ved en langsommere hastighed. Du kan bruge kontakten på et hvilket som helst tidspunkt, endda under klipning.

Denne funktion reducerer kun kørselshastigheden, når knivcylinderen er indkoblet og hævet fra jorden. Det har ingen virkning på kørselshastigheden, når knivcylinderen er udkoblet. Hvis denne funktion er aktiveret under klipning, og du slår knivcylinderen fra, hæves maskinens hastighed. Hvis du allerede klipper ved en langsom hastighed, vil EZ-Turn-funktionen ikke sænke maskinens hastighed i sving.

Driftsbremse

Driftsbremsen (Figur 21) er placeret forrest på håndtagets venstre side. Hvis grebet trækkes tilbage, aktiveres driftsbremsen. Hvis du betjener maskinen med bremsen aktiveret, vil den bevæge sig ved høj modstand, og strømforbruget vil stige.



Figur 21

1. Parkeringsbremselås 2. Driftsbremse

Parkeringsbremselås

Brug parkeringsbremselåsen (Figur 21) sammen med driftsbremsen. Drej parkeringsbremselåsen mod bremsehåndtaget for at holde driftsbremsen på plads. Træk i bremsehåndtaget for at udløse. Traktionskontrolgrebet indkobles ikke, når låsen er indkoblet.

Dødemandsgreb

Du skal aktivere dødemandsgrebet (Figur 20), inden traktionshåndtaget indkobles. Hvis du udløser dødemandsgrebet under drift, vender traktionshåndtaget tilbage til neutral position, men maskinen slukker ikke.

Infocenter, LCD-display

Infocenterets LCD-display viser oplysninger om din maskine og batteripakke, som f.eks. batteriets aktuelle opladning, hastigheden, diagnostikoplysninger m.m. (Figur 20).

Se Brug af infocenterets LCD-display (side 25) for at få flere oplysninger.

Nøglekontakt

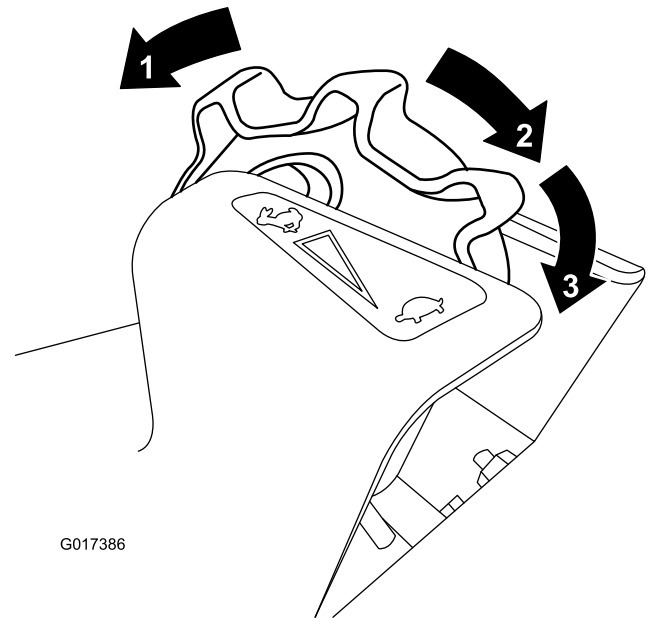
Nøglekontakten (Figur 20) har tre positioner: Fra, Kør og Start. Med bremsen løst, og traktionsdrevet udkoblet, skal kontakten flyttes til positionen Start i et par sekunder, indtil Infocenterets display lyser, og derefter skal den løsnes til positionen Kør. Drej den til positionen Off (fra), og fjern nøglen for at slukke maskinen.

Hastighedskontrol

Hastighedskontrollen (Figur 20 og Figur 22) er placeret bagest til højre på kontrolpanelet. Drej kontrollen for at

justere maskinens kørsels-/klippehastighed. Den aktuelle hastighedsindstilling vises på infocenterets LCD-display.

Bemærk: For at maskinen kan køre, skal traktionshåndtaget være indkoblet, og hastighedskontrollen ude af positionen nul hastighed.



Figur 22

1. Fuld hastighed 3. Nul hastighed
2. Lav hastighed

Hvis du drejer hastighedskontrollen til indstillingen nul hastighed (så langt tilbage som muligt) ophører alle klippe-/transportaktiviteter, og maskinen stopper. Hvis du gør dette under klipning (med traktions-/knivcylindergrebet indkoblet), stopper maskinen med den automatiske motorbremse deaktiveret (se Automatisk motorbremse (side 19)), og du vil kunne trække maskinen bagud på det tidspunkt. Flyt hastighedskontrollen ud af positionen nul hastighed for at genoptage klipning/transport.

Traktions- og cylinderdrevshåndtag

Traktions- og cylinderdrevshåndtaget (Figur 23) er placeret forrest til højre på kontrolpanelet. Håndtaget har to positioner til transportbetjening: Neutral og frem. Hvis håndtaget skubbes fremad, indkobles traktionsdrevet.

Bemærk: For at flytte håndtaget skal du først indkoble dødemandsgrebet.

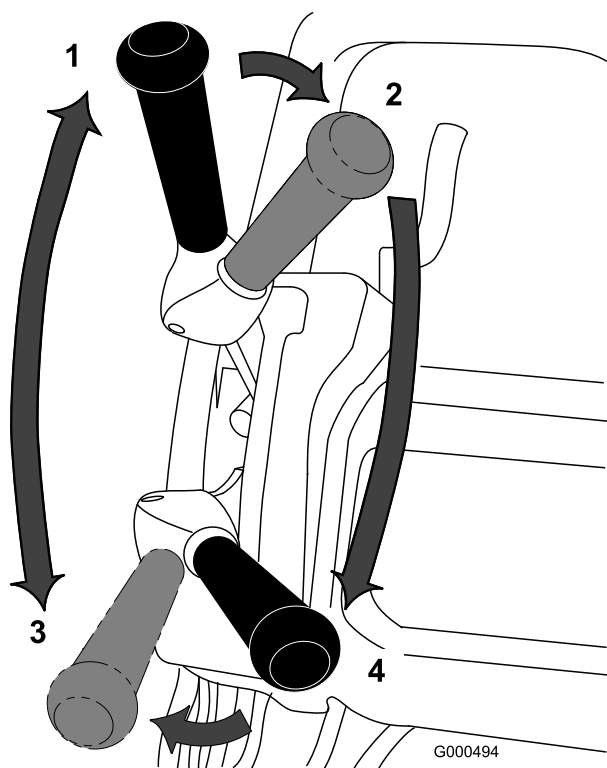
det muligt at skifte til positionen nul under klipning og trække maskinen bagud for at udbedre banen.

Støtteben

Støttebenet (Figur 25) er monteret bagest på maskinen og anvendes til at hæve maskinens bagende med henblik på montering eller fjernelse af transporthjulene og for at forhindre, at maskinen vælter ned på håndtaget, når du fjerner knivcylinderen.

- For at bruge støttebenet til montering af transporthjulene skal det sænkes til jorden, og du skal træde på støttebenets øje, mens du trækker maskinens nederste midterste håndtag opad og tilbage (Figur 24).

Vigtigt: Træd kun med foden på støttebenets øje, og brug kun maskinens nederste midterste håndtag til at hæve maskinen. Forsøg på at hæve maskinen op på støttebenet på andre måder kan medføre personskade.



Figur 23

- | | |
|--|--|
| 1. Neutral | 3. Traktionsdrev - aktiveret (transport) |
| 2. Traktionsdrev neutral og knivcylinderdrev fra | 4. Traktionsdrev og knivcylinderdrev aktiveret |

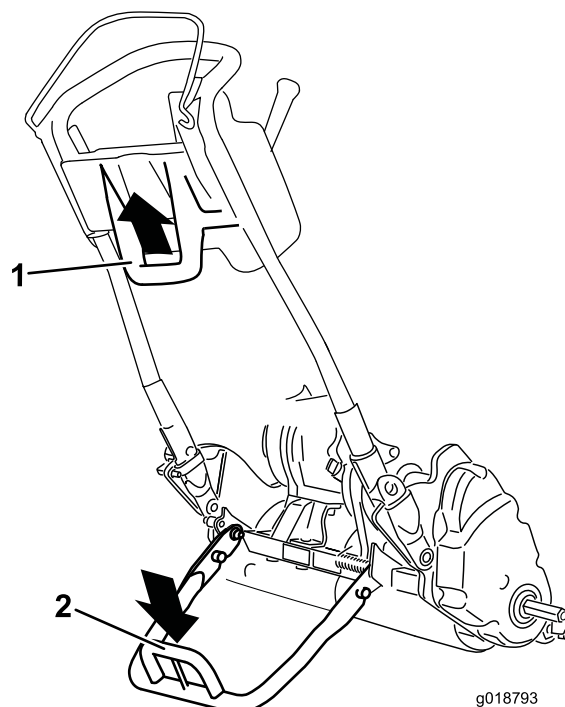
Håndtaget har to positioner til betjening af knivcylinderen: Indkoblet og udkoblet. Flyt toppen af håndtaget til venstre og derefter fremad for at indkoble knivcylinderen og påbegynde klipningen. Skub håndtaget til højre for at udkoble knivcylinderen og fortsætte fremdriften af maskinen, eller træk håndtaget tilbage for at udkoble både knivcylinderen og traktionsdrevet.

Bemærk: Hvis du udløser dødemandsgrebet, vender håndtaget tilbage til neutral, og maskinen stopper.

Automatisk motorbremse

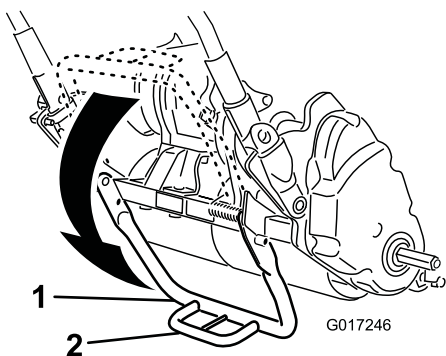
Maskinen er udstyret med en automatisk motorbremse, der forhindrer den i at trille, når maskinen er stoppet. Motorbremsen er aktiveret, når traktionsdrevet er i neutral, eller du flytter hastighedskontrollen til positionen nul hastighed, undtagen under følgende omstændigheder:

- Når maskinen er slukket – brug parkeringsbremselåsen til at fastgøre maskinen, når den er slukket.
- Når maskinen startes med nøglekontakten, deaktiveres motorbremsen i første omgang. Efter kørsel med maskinen fungerer motorbremsen normalt.
- Hvis du flytter hastighedskontrollen til positionen nul hastighed, mens knivcylinderne er indkoblet (dvs. under klipning), indkobles bremsen ikke. Denne funktion gør



Figur 24

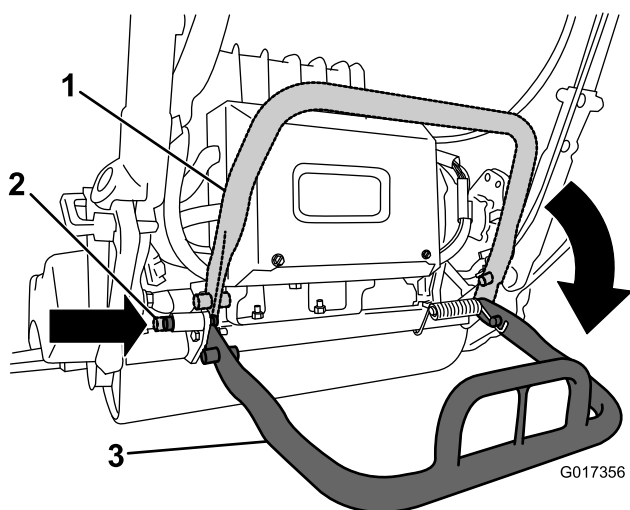
- | | |
|---|---------------------|
| 1. Maskinens nederste midterste håndtag | 2. Støttebenets øje |
|---|---------------------|



Figur 25

1. Støtteben 2. Støttebenets øje

- For at bruge støttebenet, når knivcylindren fjernes, skal den sænkes og låsepinden skal skubbes ind for at låse støttebenet i servicepositionen (Figur 26).



Figur 26

1. Støtteben – opbevaringsposition 3. Støtteben – serviceposition
2. Låsepind

1800-traktionsenhed (cont'd.)

Klippehøjde	1,5 til 7,5 mm med underkniv til mikroklipping
Klipningsfrekvens	Justerbar (Se betjeningsvejledningen til klippeenhederne)

2100-traktionsenhed

Bredde	90,1 cm
Højde	104,8 cm
Længde med opsamler	152,4 cm
Nettovægt (med klippeenhed med 11 knive og græsopsamler monteret)	132,9 kg
Klippebredde	53,3 cm
Klippehøjde	1,5 til 7,5 mm med underkniv til mikroklipping
Klipningsfrekvens	Justerbar (Se betjeningsvejledningen til klippeenhederne)

Redskaber/tilbehør

Der kan fås en række forskelligt Toro-godkendt udstyr og tilbehør til brug sammen med maskinen, som gør den bedre og mere alsidig. Kontakt en autoriseret serviceforhandler eller gå ind på www.Toro.com for at få en liste over alt godkendt udstyr og tilbehør.

Specifikationer

1800-traktionsenhed

Bredde	82,5 cm
Højde	104,8 cm
Længde med opsamler	152,4 cm
Nettovægt (med klippeenhed med 11 knive og græsopsamler monteret)	129,3 kg
Klippebredde	46 cm

Betjening

Bemærk: Maskinens venstre og højre side er som set fra den normale betjeningsposition.

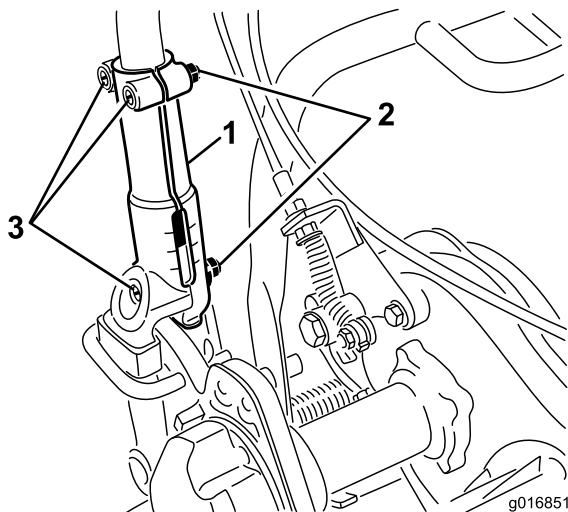
Sæt sikkerheden i højsædet

Læs alle sikkerhedsforskrifterne nøje, og gør dig bekendt med de symboler, der findes i afsnittet om sikkerhed. Disse oplysninger kan hjælpe dig eller omkringstående personer med at undgå at komme til skade.

Justering af håndtagets højde

Bemærk: Maskinen leveres fra fabrikken med håndtaget justeret til den laveste position. Maskinen betjenes traditionelt med håndtaget teleskoperet ud til dets maksimale højde.

1. Løsn de tre bræddebolte og møtrikker, der fastgør hver side af håndtaget til spændestykkerne (Figur 27).



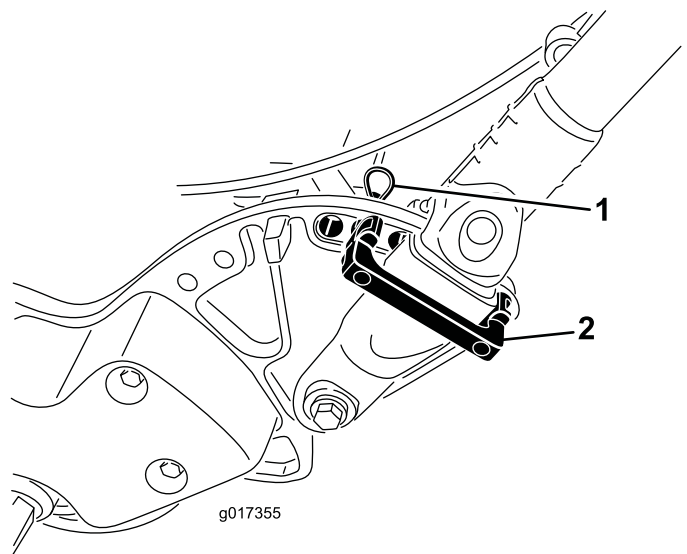
Figur 27

- | | |
|----------------------------|----------------|
| 1. Håndtagets spændestykke | 3. Bræddebolte |
| 2. Møtrik | |

2. Træk langsomt op i håndtaget jævnt i hver side, indtil det er i den ønskede betjeningsposition.
3. Spænd bræddeboltene og møtrikkerne for at fastlåse justeringen.

Justering af håndtagets vinkel

1. Fjern låseclipsene fra håndtagsholderne på hver side af plæneklipperen (Figur 28).



Figur 28

- | | |
|--------------|-------------------|
| 1. Låseclips | 2. Håndtagsholder |
|--------------|-------------------|

2. Fjern låseclipsene fra hver side, mens du understøtter håndtaget, og drej håndtaget til den ønskede betjeningsposition (Figur 28).
3. Monter håndtagsholderne og låseclipsene.

Tænding af maskinen

1. Sørg for, at T-håndtagsstikket på hovedledningsnettet er tilsluttet hovedstrømforsyningsstikket (Figur 13).
2. Sørg for, at traktions- og knivcylinderhåndtagene står i neutral.
3. Flyt nøglekontakten til positionen Start, og hold den, indtil infocenterets LCD-display lyser, og løsn den derefter til positionen Kør.

Slukning af maskinen

1. Deaktiver traktions- og knivcylinderbetjeningsanordningerne.
2. Drej nøglekontakten til positionen Fra, og tag nøglen ud.

Betjening i transportfunktion

Hvis du ikke skal anvende transporthjulene, skal du fortsætte til trin 4.

1. Skub støttebenet ned med din fod, og træk op i håndtagsstøtten, indtil støttebenet er drejet fremad over midten.
2. Monter transporthjulene.
3. Træk op i håndtaget for at udløse støttebenet, og sænk den bagerste del af plæneklipperen ned på transporthjulene.
4. Sørg for, at traktions- og knivcylinderhåndtaget står i neutral, og tænd for maskinen.

5. Indstil hastighedskontrollen til nul, indkobl traktionsdrevet, vip maskinens forende op, og øg langsomt maskinens hastighed for at begynde klipningen.
6. Juster hastighedskontrollen for at betjene plæneklipperen ved den ønskede kørselshastighed og transportere den til den ønskede destination.

Klargøring til græsklipning

1. Sæt hastighedskontrollen tilbage i positionen nul, udkobl traktionskontrolgrebet, og sluk maskinen.
2. Skub støttebenet ned med din fod, og træk op i håndtagsstøtten, indtil støttebenet er drejet fremad over midten.
3. Fjern transporthjulene.
4. Sænk forsigtigt maskinen ned fra støttebenet.

Græsklipning

Hvis maskinen anvendes korrekt, opnår du den glattest mulige plæneklipning.

Vigtigt: Afklippet græs virker på samme måde som et smøremiddel ved græsklipning. Overdreven brug af klippeenheten uden græs at klippe kan beskadige klippeenheten.

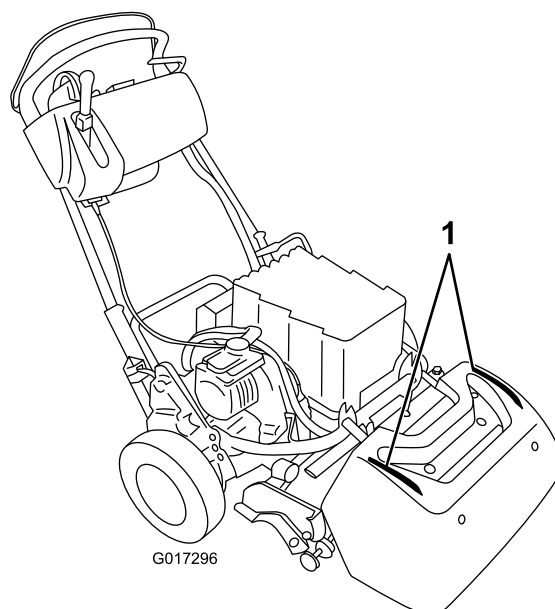
Før klipning af græs

Sørg for, at plæneklipperen justeres omhyggeligt og er indstillet ens på begge sider af knivcylinderen. For at opnå den bedste ydelse og batterilevetid skal bundkniven indstilles til at have let kontakt med knivcylinderen. Er plæneklipperen indstillet forkert, forstærkes dette i den klippede plænes udseende. Fjern alle fremmedlegemer fra plænen, før den klippes. Sørg for, at alle, især børn og dyr, har fjernet sig fra området, der skal klippes.

Klippemetode

Greenen bør klippes i lige baner frem og tilbage på tværs af greenen. Undgå cirkulære bevægelser og sving med plæneklipperen på greenområder, da dette kan forårsage opkradsning. Sving med plæneklipperen bør foretages uden for greenen ved at løfte klippeenheten (skubbe håndtaget ned) og dreje på traktionstromlen. Hvis du aktiverer EZ-Turn-kontakten, sænkes traktionsenhedens hastighed, når du hæver klippeenheten, hvilket gør det lettere at svinge, særligt for nye brugere. Klipning bør ske med normalt gangtempo. Højere hastighed sparer ikke megen tid, men resulterer i en dårligere klipning.

Brug justeringsstriberne på opsamleren for at hjælpe med at opretholde en lige linje på tværs af greenen og til at holde maskinen ved en tilsvarende afstand fra kanten af den forrige klipning (Figur 29).



Figur 29

1. Justeringsstriber

Betjening i dårligt lys

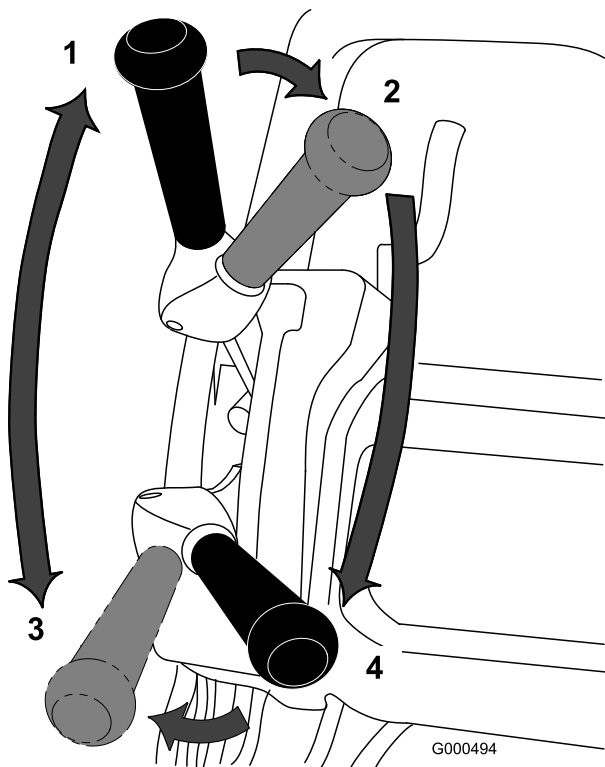
Under betjening i dårligt lys kan du anvende lysdiodesættet, model 04265. Dette sæt er specielt designet til at fungere med batteripakken og det elektriske system.

Vigtigt: Brug ikke andre lyssystemer med denne plæneklipper, da de kan beskadige batteripakken eller det elektriske system.

Betjening af plæneklipperen

Sådan anvendes betjeningsanordningerne under klipningen:

1. Tænd for maskinen, indstil hastighedskontrollen til positionen nul, tryk håndtaget ned for at hæve klippeenheten, tryk på dødemandsgrebet, flyt traktionshåndtaget til positionen indkoblet (Figur 30), og øg gradvist hastighedskontrolindstillingen for at transportere plæneklipperen til greenens kant.
2. Sæt hastighedskontrollen til positionen nul.
3. Udkobl traktionshåndtaget, og flyt det derefter til venstre og fremad, så traktions- og knivcylinderdrevet indkobles (Figur 30).



Figur 30

- | | |
|--|--|
| 1. Neutral | 3. Traktionsdrev - aktiveret (transport) |
| 2. Traktionsdrev neutral og knivcylinderdrev fra | 4. Traktionsdrev og knivcylinderdrev aktiveret |

- Øg gradvist hastighedskontrolindstillingen, indtil plæneklipperen kører med den ønskede kørselshastighed, kør plæneklipperen ud på green-området, sænk fronten af plæneklipperen, og begynd betjeningen.

Bemærk: Under klipning kan du skifte hastighedskontrollen til positionen nul. Dette stopper maskinen med motorbremsen deaktiveret, hvilket gør det muligt at trække maskinen bagud for at udbedre banen. Se Automatisk motorbremse (side 19) for at få flere oplysninger om den automatiske motorbremse.

Efter klipning

- Kør af greenen, reducer hastigheden til positionen nul, udkobl knivcylinderdrevet og traktionskontrolgrebene, og sluk maskinen.
- Tøm græsopsamleren for afklippet græs, sæt den tilbage på plæneklipperen, og påbegynd transporten.

Kontrol af sikkerhedskontakternes funktion

Eftersynsinterval: Hver anvendelse eller dagligt

⚠ FORSIGTIG

Hvis kontakterne til sikkerhedslåsesystemet frakobles eller bliver beskadigede, kan maskinen fungere uventet og forårsage personskade.

- Pil ikke ved sikkerhedskontakterne.
- Kontroller dagligt, at sikkerhedskontakterne fungerer, og udskift eventuelle beskadigede kontakter, før du betjener maskinen.

Aflåsning af dødemandsgreb

- Skub støttebenet ned med din fod, og træk op i håndtagsstøtten, indtil støttebenet er drejet fremad over midten.
- Forsøg at aktivere traktionshåndtaget, imens dødemandsgrebet er sluppet (Figur 19). Traktionshåndtaget bør ikke koble ind. Hvis traktionshåndtaget kobler ind, skal sikkerhedslåsesystemet serviceres. Afhjælp problemet, før plæneklipperen betjenes.
- Hold dødemandsgrebet nede, imens traktionshåndtaget er indkoblet, og slip så dødemandsgrebet (Figur 20). Traktionshåndtaget bør koble ud. Hvis traktionshåndtaget ikke kobler ud, skal sikkerhedslåsesystemet serviceres. Afhjælp problemet, før plæneklipperen betjenes.
- Indkobl traktions- og knivcylinderdrevet, imens dødemandsgrebet holdes nede, og skiftegrebet er skubbet til venstre, og slip så dødemandsgrebet (Figur 20). Traktionshåndtaget bør koble ud. Hvis traktionshåndtaget ikke kobler ud, skal sikkerhedslåsesystemet serviceres. Afhjælp problemet, før plæneklipperen betjenes. Se Justering af knivcylinderkontrollen (side 36).
- Indkobl traktions- og knivcylinderdrevet, imens dødemandsgrebet holdes nede, og skiftegrebet er flyttet til venstre. Flyt skiftegrebet til højre for at udkoble knivcylinderdrevet (Figur 19). Knivcylinderdrevet bør udkoble. Hvis det ikke er tilfældet, skal sikkerhedslåsesystemet serviceres. Afhjælp problemet, før plæneklipperen betjenes. Se Justering af knivcylinderkontrollen (side 36).

Traktionssikkerhedskontakt

- Sørg for, at støttebenet er nede.
- Tryk dødemandsgrebet ned, og indkobl traktionshåndtaget (Figur 19)
- Brug nøglekontakten til at starte maskinen. Infocenterets LCD-display lyser og viser en meddelelse med en advarsel om, at traktionshåndtaget

er indkoblet. Hvis denne advarsel ikke vises, skal sikkerhedskontakten serviceres. Afhjælp problemet, før plæneklipperen betjenes. Se Eftersyn af bremsesikkerhedskontakt (side 34).

4. Sluk maskinen, og sæt traktionshåndtaget tilbage til neutral.

Bremsesikkerhedskontakt

1. Sørg for, at støttebenet er nede.
2. Tryk dødemandsgrebet ned, og indkobl traktionshåndtaget, mens maskinen er tændt, og servicebremsen er indkoblet (ikke parkeringsbremselåsen) (Figur 19). Motoren bør arbejde for at overvinde bremsen uden at angive fejl på infocenterets LCD-display. Der vises muligvis en meddelelse om højt strømforbrug (mindre batteri med lyn). Hvis du får en anden meddelelse, skal problemet afhjælpes inden betjening.
3. Indkobl parkeringsbremselåsen, tryk dødemandsgrebet ned, og indkobl traktionshåndtaget, mens maskinen er tændt (Figur 19 og Figur 20). Motoren bør ikke køre, og du bør ikke få en meddelelse på infocenterets panel. Hvis det ikke er tilfældet, skal sikkerhedskontakten serviceres. Afhjælp problemet, før plæneklipperen betjenes. Se Eftersyn af bremsesikkerhedskontakt (side 34).
4. Sluk maskinen, og sæt traktionshåndtaget tilbage til neutral.
5. Sænk forsigtigt maskinen ned fra støttebenet.

Pleje af litium-batteripakken

▲ ADVARSEL

Batteripakken indeholder høj spænding, der kan give forbrændinger eller elektrisk stød.

- Forsøg aldrig at åbne batteripakken.
- Undlad at anbringe noget i stikket på batteripakken, ud over ledningsnetstikket, der blev leveret med produktet.
- Udvis ekstrem forsigtighed, når du håndterer en batteripakke, hvis kasse er revnet.
- Brug kun den oplader, der er beregnet til batteripakken

Opladning af batteripakken

Oplad batteripakken, når du er færdig med at slå græs for at sikre, at den er fuldt opladet til næste dags klipping. I modsætning til andre batterityper er litium-ion-batterier ikke et problem mht. opladningsshukommelse, og de behøver ikke være helt afladede, før de genoplades.

Se *betjeningsvejledningen til litium-ion-batteriopladeren* for at få detaljerede instruktioner til opladning af batteripakken.

Hvis du opbevarer plæneklipperen i mere end 10 dage, skal du sørge for, at du placerer denne på opladeren, og at opladeren er tændt. Efter 10 dages inaktivitet vil opladeren automatisk skifte til opbevaringstilstand, hvor den reducerer og opretholder opladningen på et maksimum på 40 %. Se Opbevaring af maskinen (side 38) for at få flere oplysninger om, hvordan maskinen opbevares, og hvordan batteriet sættes ud af opbevaringstilstand.

Forsendelse/transport af batteripakken

Det amerikanske transportministerium og internationale transportmyndigheder kræver, at litium-ion-batterier transporteres i særlig emballage og udelukkende transporteres af godkendte fragtmænd. I USA må du transportere batteriet, når det er installeret på maskinen som batteridrevet udstyr med bestemte lovgivningsmæssige krav. Kontakt det amerikanske transportministerium eller det relevante regeringsorgan i dit hjemland for at få detaljerede oplysninger om bestemmelser vedrørende transport af eFlex- eller eFlex-batteriet.

For at få detaljerede oplysninger om forsendelse af batteripakken skal du se de instruktioner (3373-934), der følger med batteriforsendelsessættet (120-4600). Disse instruktioner fås ved at downloade dem på www.toro.com.

Pleje af batteripakken

Som det er tilfældet med alle genopladelige batterier, har litium-ion-batterier en levetid, hvor de kan opretholde en tilstrækkelig opladning til at udføre det beregnede stykke arbejde. Som tiden går vil det samlede stykke arbejde, som batteriet kan udføre på en enkelt opladning, gradvist mindskes. I følgende tabel angives det stykke arbejde, som det cirka forventes, at maskinen kan udføre under de første fem års brug:

År	Klippet areal pr. fuld opladning
1	4240 m ²
2	4070 m ²
3	3900 m ²
4	3790 m ²
5	3600 m ²

Bemærk: Dine resultater kan variere afhængig af den afstand, som maskinen skal transporteres, bundknivens kontaktindstilling og andre faktorer som beskrevet i dette afsnit.

For at opnå maksimal levetid og brug af batteriet skal følgende retningslinjer for pleje følges:

- Undlad at åbne batteripakken. Der er ingen indvendige dele, som brugeren selv kan reparere. Hvis du åbner pakken, bortfalder garantien. Pakken beskyttes af sikkerhedsanordninger.
- Opbevar/parker maskinen i en ren, tør garage eller opbevaringsområde **væk fra direkte sollys og**

varmekilder. Undlad at opbevare maskinen på et sted, hvor temperaturen falder til under -25 grader C eller stiger til over 45 grader C. **Temperaturer uden for dette område vil beskadige batteriet.** Høje temperaturer under opbevaring, særligt ved en høj opladningstilstand, reducerer batteriernes levetid.

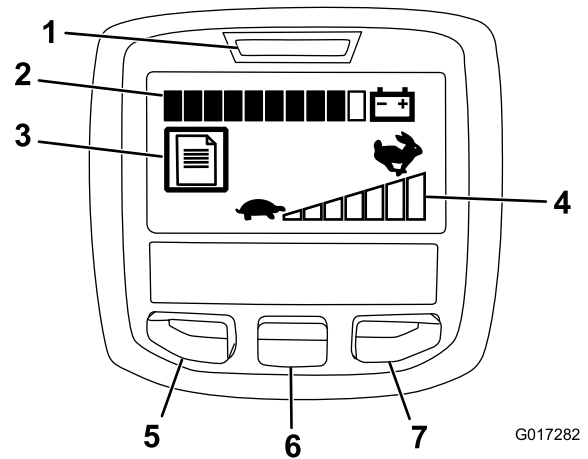
- Ved opbevaring i over 10 dage skal det sikres, at maskinen er et køligt sted borte fra sollys og tilsluttet til opladeren.
- Hvis du klipper græs, mens det er varmt eller i sollys, kan batteriet overophede. Hvis dette sker, vil en advarsel om høj temperatur vises på infocenterets LCD-display. I denne tilstand vil maskinen ikke længere køre med knivcylinderen indkoblet, og maskinens hastighed vil sænkes.

Kør øjeblikkeligt maskinen til et køligt sted borte fra sollys, sluk maskinen, og lad batteriet nedkøle helt, før driften genoptages.

- Hold dækslet til batteripakken rent. Den hvide farve reflekterer sollyset og gør, at der langsommere opbygges varme i batteripakken. Hvis dækslet er snavset, øges varmen i batteripakken hver dag, hvilket reducerer energikapaciteten.
- Juster kontakten mellem bundkniven og knivcylinderen, så den er så let som muligt. Dette sænker den påkrævede effekt til at drive knivcylinderen og øger mængden af arbejde, maskinen kan udføre pr. opladning.

Brug af infocenterets LCD-display

Infocenterets LCD-display viser oplysninger om din maskinen og batteripakke, som f.eks. batteriets aktuelle opladning, hastigheden og diverse diagnostikoplysninger om maskinen og batteripakken. Figur 31 viser infocenteret og hovedinformationsskærmen.



Figur 31

- | | |
|---------------------------------------|-----------------------|
| 1. Strømlampe/fejllindikator | 5. Menu-/tilbage-knap |
| 2. Batteriladeindikator | 6. Ned-knap |
| 3. Fejllogindikator | 7. Højre-knap |
| 4. Indstilling på hastighedsregulator | |

- Strømlampe/fejllindikator – lyser, når maskinen tændes. Du kan sætte nøglen i køreposition, når denne lampe lyser. Lampen blinker, når der er en fejl på maskinen.
- Batteriladeindikator – når batteriet er fuldt opladet, er alle felterne i indikatoren fyldt med sort. Efterhånden som der bruges strøm, og batteriet aflades, fyldes felterne med hvidt fra højre til venstre. Når der kun er et sort felt tilbage, er batteripakken næsten afladet, og du bør med det samme oplade den.
- Fejllogindikator – ikonet viser, at der er en aktuel fejllog til gennemsyn.
- Indstilling på hastighedsregulator – bjælkerne bliver sorte fra venstre til højre, når du øger hastigheden. Når alle bjælkerne er hvide, er maskinens hastighed på nul.
- Menu-/tilbage-knap – tryk på denne knap for at gå ind på infocenterets menuer. Du kan også bruge den til at gå ud af en menu, du i øjeblikket er inde i.
- Ned-knap – brug denne knap til at rulle ned i menuer.
- Højre-knap – brug denne knap til at åbne en menu, hvor en pil til højre viser, at der er yderligere indhold.

Bemærk: Hver knaps funktion ændres afhængigt af, hvad der er påkrævet på et givet tidspunkt. For hver knap er der et ikon, der viser dens aktuelle funktion.

Brug af menuerne

For at gå ind på infocenterets menusystem skal du trykke menuknappen, når du er på hovedskærmen. Det bringer dig til hovedmenuen. I disse tabeller kan du se en oversigt over de muligheder, der er tilgængelige i menuerne:

Hovedmenu	
Menuelement	Beskrivelse

Fejl	Fejlmenuen indeholder en liste over de seneste maskinfejl. Se servicevejledningen, eller henvend dig til din autoriserede Toro-forhandler for flere oplysninger om fejlmenuen og disse oplysninger.
Service	Service menuen indeholder oplysninger om maskinen, så som antal timers drift og batteriforbrug og -status.
Diagnostik	Diagnostikmenuen viser maskinens forskellige aktuelle tilstande. Du kan bruge den til fejlfinding ved visse problemer, da den hurtigt kan fortælle dig, hvilke funktioner der er aktiveret, og hvilke der er deaktiveret.
Om	Menuen Om viser maskinens modelnummer, serienummer og softwareversion.
Indstillinger	Menuen Indstillinger giver dig mulighed for at tilpasse infocenterets display.

Servicemenu	
Menuelement	Beskrivelse
Timer	Viser det samlede antal timer, maskinen har været tændt.
Klippetid	Viser det samlede antal timer, knivcylinderen har været tændt.
Strømforbrug	Viser den strøm, batteriet yder i øjeblikket, i watt.
Batteriladning	Viser den aktuelle batteriladning som kapacitet i procenter.
Batteristrøm	Viser den strømstyrke, batteriet yder i øjeblikket, i ampere.
Batterivolt	Viser batterispændingen i volt.
Energi	Viser den samlede energi, batteriet yder i løbet af sin hele levetid, i watt-timer.

Diagnostikmenu	
Menuelement	Beskrivelse
Nøgle til	Viser, om tændingsnøglen er til eller fra.
Nøgle start	Viser, om tændingsnøglen er i positionen Start eller ej.
Parkeringsbremselås	Viser, om parkeringsbremselåsen er slået til eller fra.
EZ-Turn	Viser, om EZ-Turn-kredsløbet er åbent eller lukket.
Traktion	Viser, om traktionsgrebet er til eller fra.
Kvencylinder aktiveret	Viser, om knivcylinderen er aktiveret eller ej.
Gashåndtag	Viser gashåndtagets indstilling i volt (bruges til at beregne målomdrejningstal).
Målomdrejningstal	Viser det ønskede målomdrejningstal, der angives af hastighedsindstillingen.
Motors omdrejningstal	Viser motorens faktiske omdrejningstal.
12 V-forsyning	Viser styreenhedens forsyningsspænding nr. 1 til sensoren.

5V-forsyning	Viser styreenhedens forsyningsspænding nr. 2 til sensoren.
CAN-bus	Viser status for maskinens kommunikationsbus.

Menuen Om	
Menuelement	Beskrivelse
Model	Viser maskinens modelnummer.
SN	Viser maskinens serienummer.
S/W Rev	Viser revisionsnummeret på maskinens software.

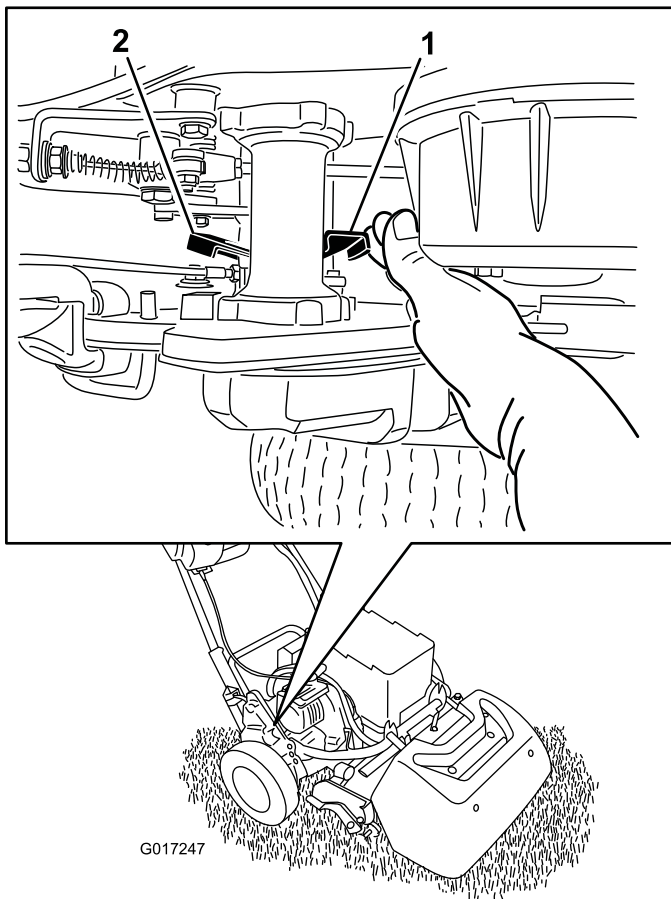
Menuen Indstillinger	
Menuelement	Beskrivelse
Sprog	Brug denne indstilling til at ændre det sprog, der bruges i infocenteret.
Enheder	Brug denne indstilling til at ændre de enheder, der bruges af infocenteret. Du kan vælge mellem britiske og metriske enheder.
LCD-baggrundsbelysning	Brug denne indstilling til at øge eller mindske LCD-displayets lysstyrke.
LCD-kontrast	Brug denne indstilling til at ændre kontrasten mellem de mørke og lyse områder af LCD-displayet.

Bemærk: Hvis du kommer til at ændre sprog eller kontrast til en indstilling, hvor du ikke længere kan forstå eller se noget på displayet, skal du henvende dig til din autoriserede Toro-forhandler for hjælp med at nulstille displayet.

Udkobling af transmissionen

Hvis maskinen ikke fungerer, mens motorbremsen er aktiveret, kan tromlen udkobles fra transmissionen, så maskinen kan manøvreres.

1. Find traktionshåndtaget (indkobl/udkobl) ved siden af tromlen i drivværkets hus på bageste højre hjørne af maskine (Figur 32).



Figur 32

- | | |
|---|--|
| 1. Traktionshåndtaget (indkobl/udkobl) er indkoblet | 2. Traktionshåndtaget (indkobl/udkobl) er udkoblet |
|---|--|

2. Drej håndtaget bagud for at frakoble transmissionen fra tromlen.

Vigtigt: Sørg for, at håndtaget skubbes fra forsiden, så din hånd ikke rammes af det fjederbelastede håndtag.

3. Flyt maskinen som ønsket.

Vigtigt: Undlad om muligt at bugser maskinen. Hvis bugsering ikke kan undgås, må maskinen ikke bugseres med mere end 4,8 km/t, og transmissionen skal altid udkobles fra tromlen. Hvis du undlader at gøre dette, kan maskinen og især de elektriske komponenter påføres skade.

4. Når du er færdig, skal du dreje håndtaget fremad for at indkoble transmissionen til tromlen.

Bemærk: Driftsbremsen fungerer stadig, når transmissionen er udkoblet fra tromlen.

Indstilling af maskinen til at passe til plæneforhold

Brug følgende tabel til at indstille maskinen til at passe til plæneforholdene.

Bundtværstænger: Standard og ekstra (Flex/eFlex 2100-plæneklippere)			
Reserve-delsnummer	Beskrivelse	Aggressivitet	Kommentarer
106-2468-01	Ikke-aggressiv	Mindre	Rød
99-3794-03	aggressivt	Mere	Sort, standard
Bundtværstænger: Standard og ekstra (Flex/eFlex 1800-plæneklippere)			
110-2282-01	Ikke-aggressiv	Mindre	Rød
110-2281-03	aggressivt	Mere	Sort, standard

Bundknive: Standard og ekstra (Flex/eFlex 2100-plæneklippere)			
Reserve-delsnummer	Beskrivelse	Klippehøjdeinterval	Kommentarer
115-1880	Mikroklipning EdgeMax	1,6 til 3,2 mm	Standard
93-4262	Mikroklipning	1,6 til 3,2 mm	
108-4303	Udvidet mikroklipning	1,6 til 3,2 mm	Mindre aggressiv
115-1881	Tournament-EdgeMax	3,2 til 6,4 mm	
93-4263	Turnering	3,2 til 6,4 mm	
108-4302	Forlænget Tournament	3,2 til 6,4 mm	Mindre aggressiv
93-4264	Lav klippehøjde	6,4 mm og derover	
Bundknive: Standard og ekstra (Flex/eFlex 1800-plæneklippere)			
117-1530	Mikroklipning EdgeMax	1,6 til 3,2 mm	Standard
98-7261	Mikroklipning	1,6 til 3,2 mm	
110-2300	Udvidet mikroklipning	1,6 til 3,2 mm	Mindre aggressiv
98-7260	Turnering	3,2 til 6,4 mm	
117-1532	Tournament-EdgeMax	3,2 til 6,4 mm	
110-2301	Lav klippehøjde	6,4 mm og derover	

Ruller (Flex/eFlex 2100-plæneklippere)			
Reserve- delsnummer	Beskrivelse	Diameter/materiale	Kommentarer
04255	Smal Wiehle	6,4 cm aluminium	
04256	Bred Wiehle	6,4 cm aluminium	Mere nedramning
04257	Hel rulle	6,4 cm stål	Mindst nedramning
04258	Smal Wiehle, lang	6,4 cm aluminium	Mere kantstøtte, 4,3 cm længere
115-7356	Bagrulle	5,1 cm aluminium	Standard bag
120-9595	Bagrulle	5,1 cm stål	Stål bag
Ruller (Flex/eFlex 1800-plæneklippere)			
120-9607	Smal Wiehle	6,4 cm aluminium	
120-9609	Bred Wiehle	6,4 cm aluminium	Mere nedramning
120-9611	Hel rulle	6,4 cm stål	Mindst nedramning
121-4681	Smal Wiehle, lang	6,4 cm aluminium	Mere kantstøtte, 4,3 cm længere
120-9605	Bagrulle	5,1 cm aluminium	Standard bag

Vedligeholdelse

Bemærk: Maskinens venstre og højre side er som set fra den normale betjeningsposition.

Skema over anbefalet vedligeholdelse

Vedligeholdelsesintervaller	Vedligeholdelsesprocedure
Hver anvendelse eller dagligt	<ul style="list-style-type: none">• Kontrol af sikkerhedskontakternes funktion.
Efter hver anvendelse	<ul style="list-style-type: none">• Rengør maskinen
For hver 1000 timer	<ul style="list-style-type: none">• Efterse knivcylinderens drivrem.• Efterse transmissionslejerne Udskift om nødvendigt
Før opbevaring	<ul style="list-style-type: none">• Mal beskadigede overflader.
Årlig	<ul style="list-style-type: none">• Smør motorkoblingen.

Vigtigt: Se betjeningsvejledningen til motoren for at få oplysninger om yderligere vedligeholdelsesprocedurer.

Kontrolliste for daglig vedligeholdelse

Vigtigt: Kopier denne side til rutinemæssig brug.

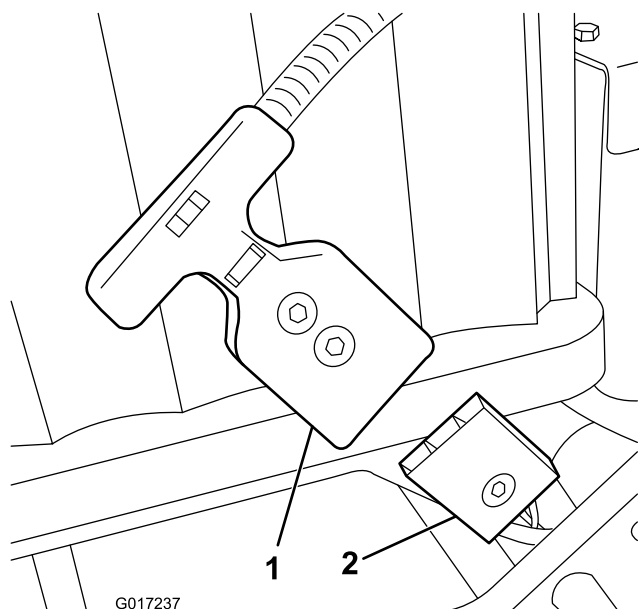
Vedligeholdelsespunkter	I ugen:						
	Man.	Tirs.	Ons.	Tors.	Fre.	Lør.	Søn.
Kontroller sikkerhedslåsesystemets funktion.							
Kontroller parkeringsbremsefunktionen.							
Kontroller, at omdrejningssammenføjningerne virker.							
Rengør batterikassen og motorens køleribber.							
Kontroller for usædvanlige lyde under drift.							
Kontroller afstanden mellem knivcylinderen og bundkniven.							
Kontroller justeringen af klippehøjden.							
Reparer beskadiget maling.							

Bemærkninger om problemområder		
Eftersyn foretaget af:		
Punkt	Dato	Oplysninger

Tiltag forud for vedligeholdelse

Afbrydelse af batteriet

Inden der udføres vedligeholdelsesarbejde på maskinen, skal den udkobles fra batteripakken ved at trække T-håndtagsstikket af hovedstrømforsyningsstikket.



Figur 33

1. T-håndtagsstik
2. Hovedstrømforsyningsstik

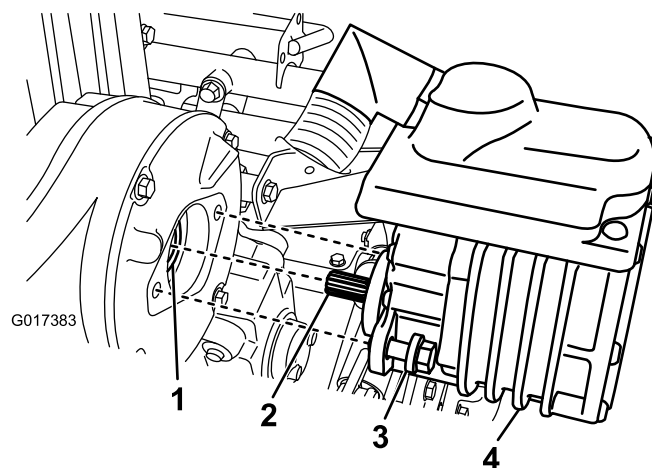
Smøring

Smøring af motorkoblingen

Eftersynsinterval: Årlig

Fedttype: Universalfedt.

1. Sluk for maskinen, og afbryd batteriet.
2. Fjern de 2 bolte, der fastgør motoren til transmissionskassen (Figur 34).



Figur 34

- | | |
|----------------------|-------------|
| 1. Kobling – hunstik | 3. Bolt |
| 2. Motoraksel | 4. El-motor |

3. Træk motoren ud og væk fra transmissionskassen.
4. Tilsæt en til to pumpefulde fedt fra en fedtpistol til koblingens hunstik i transmissionskassen (Figur 34).
5. Monter motoren, og fastgør den med de 2 bolte, du fjernede tidligere. Tilspænd boltene med et moment på 29-33 Nm.

Vedligeholdelse af elektrisk system

Eftersyn af batteripakken

De eneste dele i batteripakken, som brugeren kan reparere, er mærkaterne og sikringen. Hvis du forsøger at åbne batteripakkens hoveddram, bortfalder garantien. Hvis der opstår problemer med batteripakken, skal du henvende dig til din autoriserede Toro-forhandler for at få hjælp.

⚠ ADVARSEL

Batteripakken indeholder høj spænding, der kan give forbrændinger eller elektrisk stød.

- Forsøg aldrig at åbne batteripakken.
- Undlad at anbringe noget i stikket på batteripakken, ud over ledningsnetstikket, der blev leveret med produktet.
- Udvis ekstrem forsigtighed, når du håndterer en batteripakke, hvis kasse er revnet.
- Brug kun den oplader, der er beregnet til batteripakken

Forsendelse af batteripakken til reparation

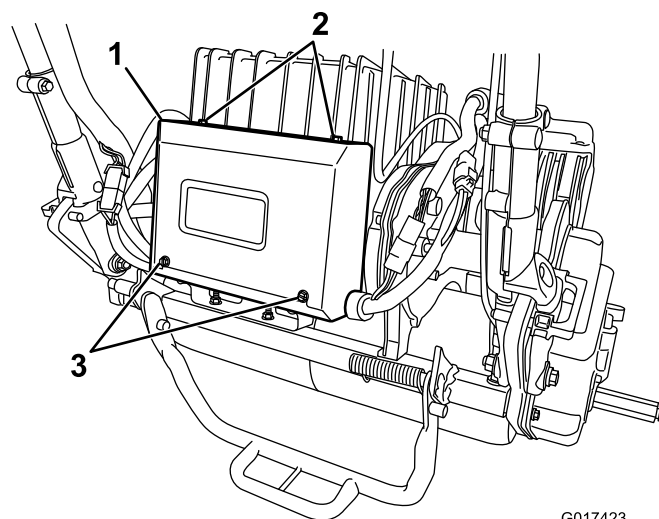
Hvis batteripakken skal repareres, skal du henvende dig til din autoriserede Toro-forhandler for hjælp. **Hvis det er nødvendigt at sende batteripakken, skal du anskaffe batteriforsendelsessættet, delnummer 120-4600.** Sættet indeholder den rette tape, mærkater og instruktioner, du skal bruge til at sende batteripakken.

Vigtigt: Forkert pakning og mærkning af batteripakken til forsendelse kan udløse store bøder. Se vejledningen i batteriforsendelsessættet, delnummer 120-4600, som også kan fås gratis på www.toro.com.

Udskiftning af sikringer

Hvis maskinen ikke kan tændes selv efter opladning, skal du kontrollere dens sikringer som følger:

1. Sluk for maskinen, og afbryd batteriet.
2. Fjern de 2 bageste skruer fra elboksen, løs de 2 øverste skruer, og fjern boksens kappe (Figur 35).

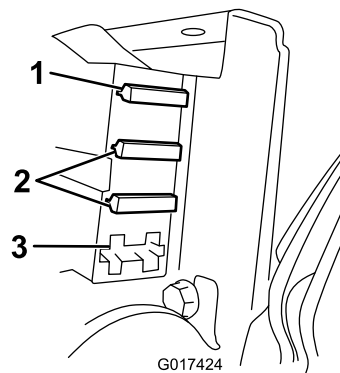


G017423

Figur 35

1. Elboks
2. Øverste skruer
3. Bageste skruer

3. Kontroller sikringerne i sikringsblokken (Figur 36).



G017424

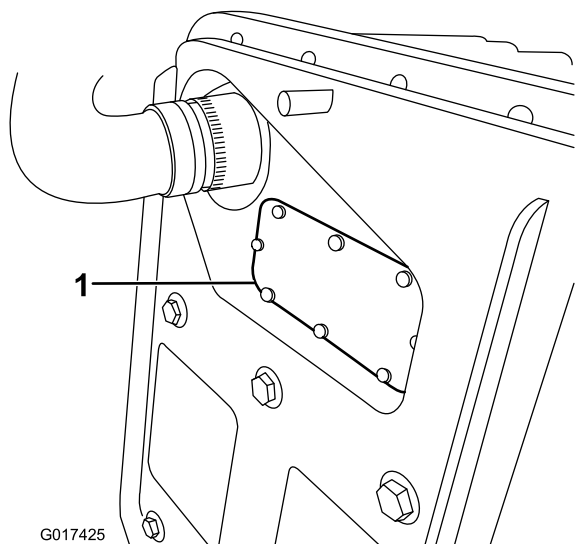
Figur 36

1. 30 A-sikring
2. 3 A-sikring
3. Åben sprække

- Hvis der er sprungne sikringer, skal du udskifte dem med sikringer med korrekt spænding og amperetal (Figur 36).

Vigtigt: Alle sikringer på maskinen er normeret til 80 volt. Der må ikke anvendes 12 volt-sikringer beregnet til køretøjer.

- Hvis der ikke er sprungne sikringer, skal du kontrollere batteripakkens sikring på følgende måde:
 - A. Løft batteriplatformen – se 4 Montering af batteripakken (side 11).
 - B. Fjern sikringsdækslet (Figur 37).



Figur 37

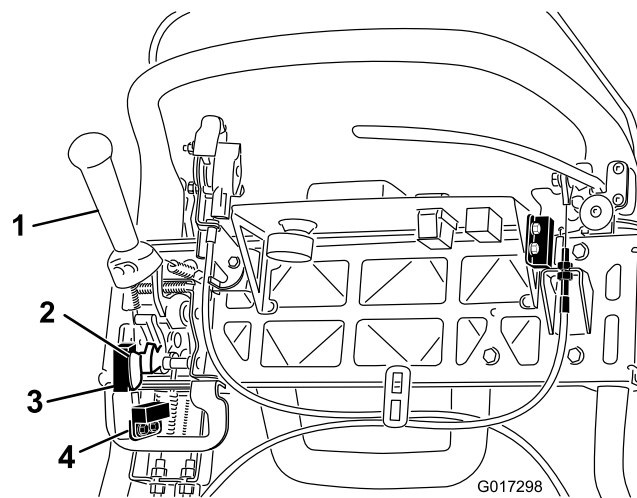
1. Sikringsdæksel

- C. Kontroller sikringen, og skift den, hvis den er sprunget. **Sikringen må kun skiftes ud med Toro-sikring nr. 119-1208.** Denne sikring er specialfremstillet til batteripakken, og andre sikringer kan skade pakken permanent, selv om de passer ind i den.
- D. Sæt sikringsdækslet på igen, og fastgør det. Tilspænd dækslets skruer med et moment på 0,34 N-m.
- E. Sænk og fastgør batteriplatformen.

Eftersyn af traktionssikkerhedskontakt

Følg nedenstående fremgangsmåde, hvis traktionssikkerhedskontakten skal justeres eller udskiftes.

1. Sluk for maskinen, og afbryd batteriet.
2. Afmonter kontrolpanelet.
3. Aktiver traktionshåndtaget.



Figur 38

1. Traktionshåndtag
2. Flag til plæneklippersensoren
3. Plæneklippersensor
4. Traktionssikkerhedskontakt

4. Løsn sikkerhedskontaktens fastgørelsesanordninger (Figur 38).
5. Placer et 1,6 mm tykt afstandsstykke mellem traktionshåndtaget og sikkerhedskontakten (Figur 38).
6. Stram sikkerhedskontaktens monteringsbolte. Kontroller gabet igen. Traktionshåndtaget må ikke røre ved kontakten.
7. Indkobl traktionshåndtaget, og kontroller afstanden. Det normale driftsområde er mellem 0,76-3,05 mm. Mens traktionshåndtaget er aktiveret, skal du kontrollere, at kontakten mister kontinuitet. Udskift kontakten om nødvendigt.

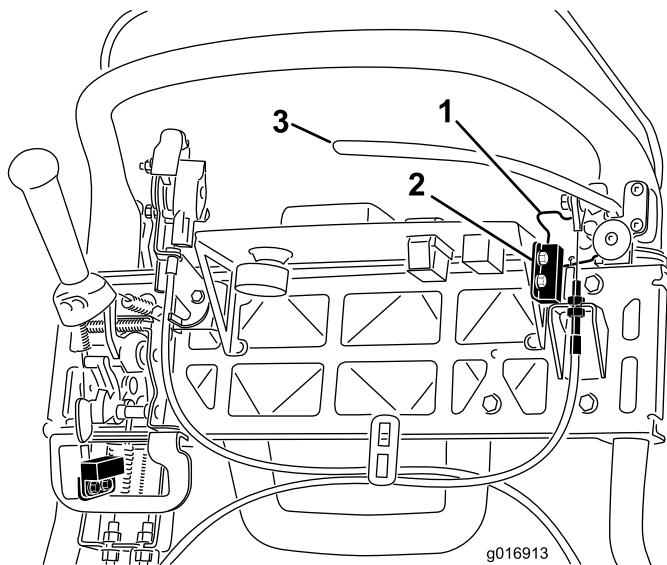
Reparation af plæneklippersensoren

Følg nedenstående fremgangsmåde, hvis plæneklippersensoren skal justeres eller udskiftes.

1. Sluk for maskinen, og afbryd batteriet.
2. Afmonter kontrolpanelet.
3. Skub traktionsgrebet til venstre, og aktiver plæneklipperen.
4. Løsn plæneklippersensorens fastgørelsesanordninger (Figur 38).
5. Placer et 1,6 mm tykt afstandsstykke mellem flaget til plæneklippersensoren og plæneklippersensoren (Figur 38).
6. Tilspænd sensorens fastgørelsesanordninger. Kontroller gabet igen. Flaget må ikke berøre sensoren.
7. Aktiver traktionshåndtaget i klippetilstanden, og kontroller, at kontakten mister kontinuitet. Udskift sensoren om nødvendigt.

Eftersyn af bremsesikkerheds-kontakt

1. Sluk for maskinen, og afbryd batteriet.
2. Fjern konsoldækslet.
3. Aktiver driftsbremsegrebet, og aktiver parkeringsbremselåsen.
4. Løsn sikkerhedskontaktens fastgørelsesanordninger (Figur 39).



Figur 39

1. Parkeringsbremselås
2. Sikkerhedskontakt
3. Driftsbremsegreb

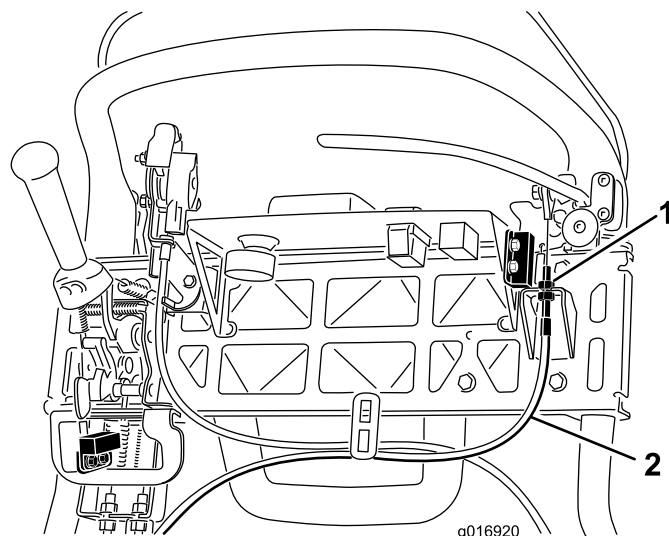
5. Placer et 1,6 mm tykt afstandsstykke mellem parkeringsbremselåsen og sikkerhedskontakten (Figur 39).
6. Stram sikkerhedskontaktens monteringsbolte. Kontroller gabet igen. Låsen må ikke berøre kontakten.
7. Aktiver bremsegrebet og drej låsen. Kontroller, at kontakten mister kontinuitet. Udskift kontakten om nødvendigt.

Vedligeholdelse af bremses

Justering af drifts-/parkeringsbremsen

Hvis drifts-/parkeringsbremsen glider ved aktivering, skal der foretages en justering af kablet.

1. Sluk for maskinen, og afbryd batteriet.
2. Sæt drifts-/parkeringsbremsegrebet i positionen Off (fra).
3. Fjern konsoldækslet.
4. Kabelstramningen øges ved at løsne kablets øverste kontramøtrik og spænde kablets nederste kontramøtrik (Figur 39), indtil der kræves en kraft på 156 N på bremsegrebet for at udløse parkeringsbremselåsen. Overjuster ikke, så bremsebåndet hænger.



Figur 40

1. Kontramøtrikker
2. Driftsbremsekabel

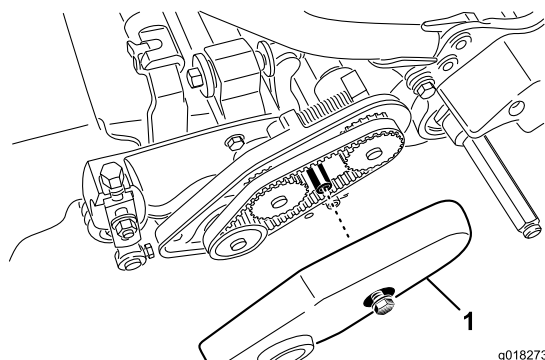
Vedligeholdelse af remme

Eftersyn af knivcylinderens drivrem

Eftersynsinterval: For hver 1000 timer

Sørg for, at knivcylinderens drivrem er strammet ordentligt for at sikre korrekt maskindrift og undgå unødvendig slitage.

1. Sluk for maskinen, og afbryd batteriet.
2. Løsn flangebolten, der fastgør remskærmen, og afmonter remskærmen, så remmen kommer til syne (Figur 41).

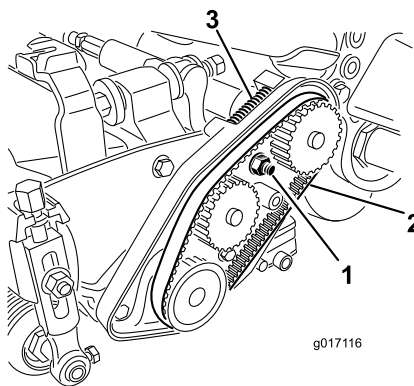


Figur 41

1. Remskærm

3. Sådan justeres remmens stramning:

- A. Løsn lejehusets monteringsmøtrik (Figur 42).



Figur 42

1. Lejehusets monteringsmøtrik
2. Knivcylinderens drivrem
3. Trykfjeder

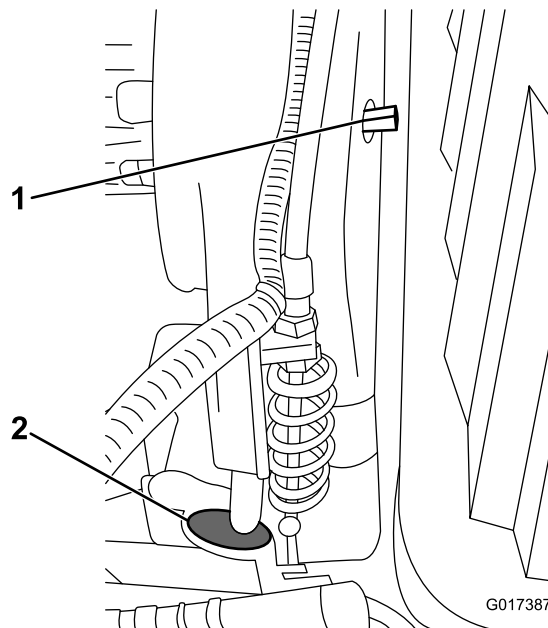
- B. Brug en 16 mm skruenøgle til at dreje lejehuset for at sikre, at det bevæger sig frit.
- C. Fjern eventuelt snavs indvendigt i drivremmens kammer og omkring trykfjederen (Figur 42).

- D. Sørg for, at trykfjederen påfører remmen den rette stramning.
- E. Stram lejehusets monteringsmøtrik.
- F. Monter remskærmen.

Transmissionsdækslets adgangshul

Fjern gummiproppen (Figur 43) fra hullet på forsiden af transmissionen for at skabe adgang til knivcylinderens kobling.

Vigtigt: Maskinen må ikke betjenes, når gummiproppen er fjernet.



Figur 43

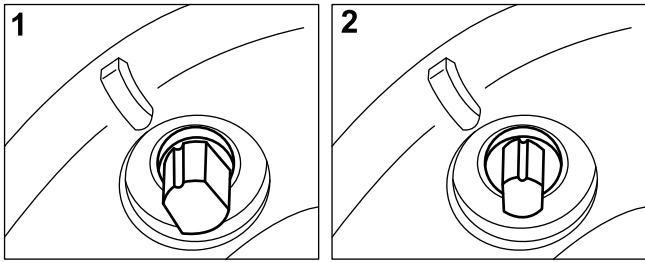
1. Indkobl/udkobl aksel
2. Gummipropp

Transmissionsremmens strammer

Transmissionsremmen strammes af en fjederbelastet styre-remskive. Remstramningen kan indkobles/udkobles ved at bruge en 3/8 tommers skruenøgle til at dreje akslen (indkobl/udkobl) (Figur 43) til den ønskede position. Når akslen drejes 1/4 omgang med uret, udkobles styrefjederen fra remmen (Figur 44).

Bemærk: Remmens stramning skal udkobles, før transmissionsdækslet fjernes.

Bemærk: Transmissionsremmen har den rette stramning, når tilretningsmærkerne på transmissionsdækslet og indkoblingsakslen flugter.



G019886

Figur 44

1. Indkoblet

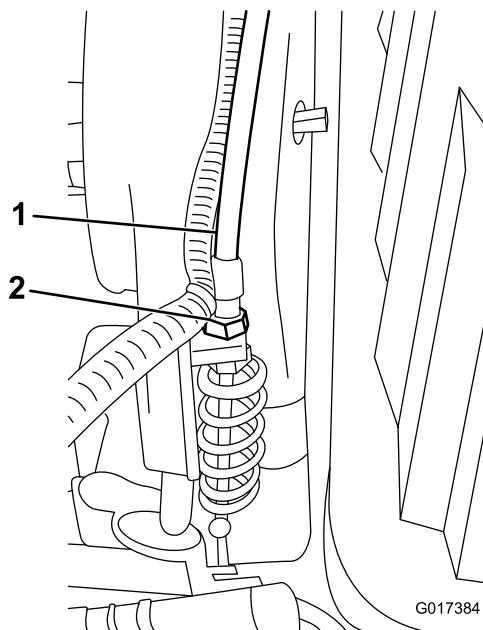
2. Udkoblet

Vedligeholdelse af betjeningsanordningsystem

Justering af knivcylinderkontrollen

Hvis knivcylinderkontrollen ikke aktiveres korrekt, skal der foretages en justering.

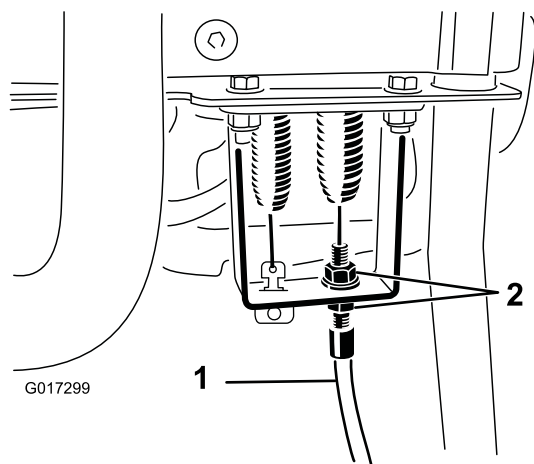
1. Sluk for maskinen, og afbryd batteriet.
2. Sørg for, at knivcylinderkontrollen er udkoblet.
3. Juster kontrolkablet til knivcylinderen ved transmissionens kantplade (Figur 45) for at opnå en fjederlængde på 70,6-72,4 mm.



Figur 45

- | | |
|-------------------------------------|--------------------|
| 1. Kontrolkabel til
knivcylinder | 2. Kontramøtrikker |
|-------------------------------------|--------------------|

-
4. Løsn kontrolkablet til knivcylinderen ved kontrolhåndtagets kantplade, indtil der er slæk i kablet (Figur 46).



Figur 46

- | | |
|-------------------------------------|--------------------|
| 1. Kontrolkabel til
knivcylinder | 2. Kontramøtrikker |
|-------------------------------------|--------------------|

-
5. Stram kontrolkablet til knivcylinderen ved kontrolhåndtagets kantplade nok til at fjerne slækket i kablet uden at forlænge fjederen.
6. Kontroller funktionen som følger:
- Kontroller, at knivcylinderkoblingens tænder udkobler, når koblingen slippes, og at knivcylinderkoblingens tænder ikke når helt i bund, når koblingen er indkoblet.

Bemærk: Fjern gummiproppen (Figur 43) fra hullet på forsiden af transmissionen for at se knivcylinderkobling.

- Cylinderens standsningstid skal være mindre end 7 sekunder, når cylinderen til bundkniv er drejet tilbage.
- Læs servicevejledningen, eller kontakt forhandleren, hvis du har brug for hjælp.

Rengøring

Rengøring af maskinen

Eftersynsinterval: Efter hver anvendelse

Vask maskinen med et mildt rengøringsmiddel og vand efter hver brug. Udsæt ikke maskinen for højtryksrensning. Undgå overdreven brug af vand, særligt i nærheden af skiftetrebspladen, infocenteret, strømcenteret og maskinens strømstik. Sørg for, at motoren er ren, så den kan yde korrekt køling under drift. Sørg også for, at batteripakken er så ren som muligt, så den forbliver hvid. Det vil reflektere sollyset og beskytte batterierne fra overophedning i solen.

Vigtigt: Maskinen skal altid opbevares/parkeres væk fra direkte sollys, da varmen fra solen reducerer batteripakkens levetid.

Opbevaring

Opbevaring af maskinen

1. Rengør maskinen.

Vigtigt: Du kan vaske maskinen med et mildt rengøringsmiddel og vand. Udsæt ikke maskinen for højtryksrensning. Undgå overdreven brug af vand, særligt i nærheden af skiftetrebspladen, infocenteret, strømcenteret og maskinens strømstik.

2. Opbevar maskinen på et køligt, rent og tørt sted, **væk fra direkte sollys**. Undlad at opbevare maskinen på et sted, hvor temperaturen falder til under -25°C eller stiger til over 45°C . **Temperaturer uden for dette område vil beskadige batteriet.**

Vigtigt: Temperaturen, som batteripakken opbevares ved, har betydning for dens levetid. Længerevarende opbevaring ved høje temperaturer reducerer batteripakkens levetid, især hvis pakken opbevares med høj opladning. Opbevar om muligt maskinen på et køligt sted (ikke under frysepunktet).

3. Tilslut batteriet til opladeren, og **lad opladeren være tilsluttet en stikkontakt og tændt under opbevaring.**

Vigtigt: Efter 10 dage skifter opladeren til opbevaringstilstand og justerer batteriet til en opladning på maksimum 40 %. Dette opladningsniveau under længerevarende opbevaring sikrer batteriets levetid. Hvis du ikke holder batteripakken på opladeren og lader den skifte til opbevaringstilstand, vil den høje opladning reducere batteriets levetid, især ved opbevaring ved høje temperaturer.

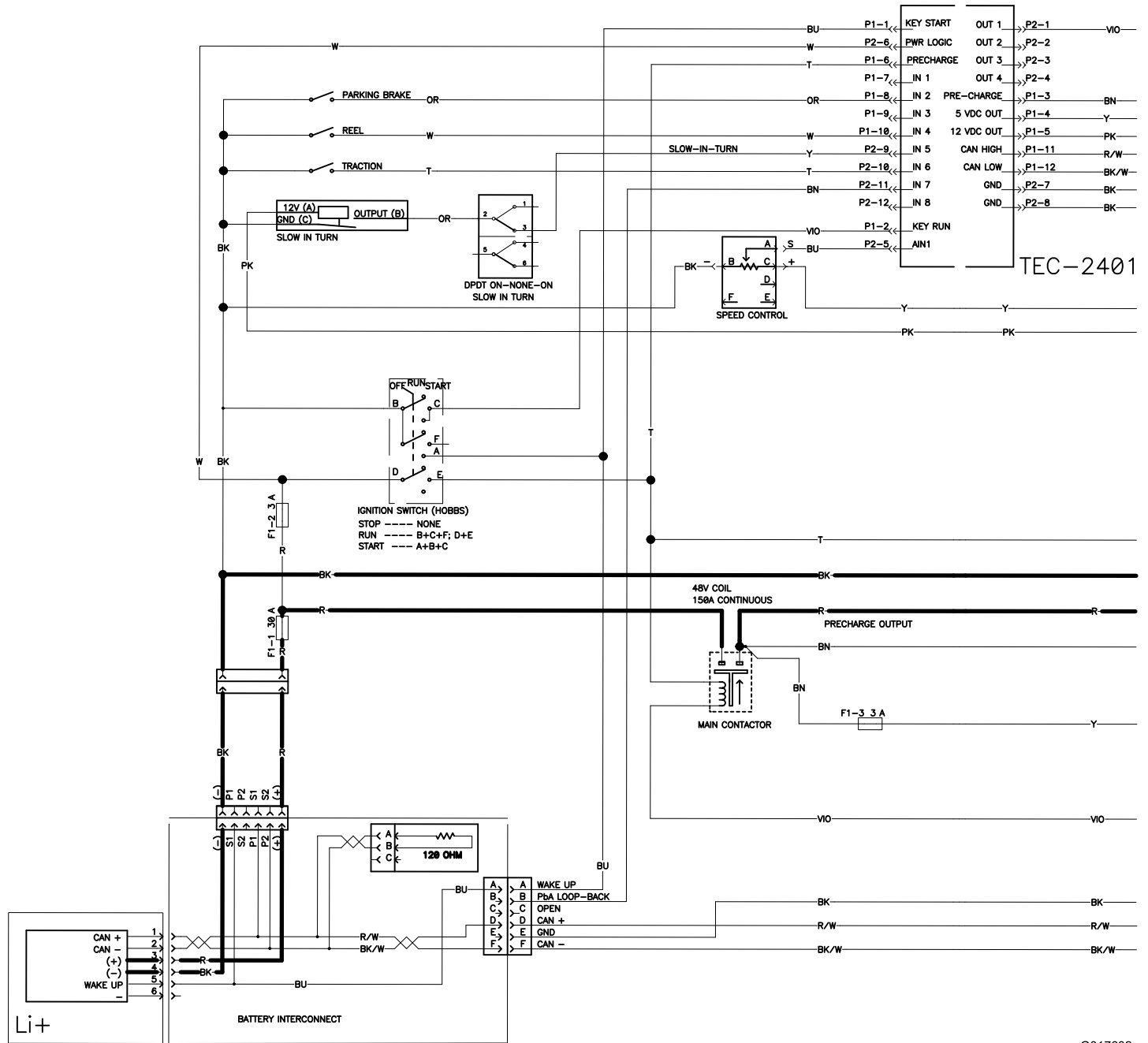
4. Kontroller og stram alle bolte, møtrikker og skruer. Reparer eller udskift alle defekte og beskadigede dele.
5. Mal alle ridsede eller blotlagte metaloverflader. Maling kan købes hos en autoriseret forhandler.
6. Tildæk maskinen for at beskytte den og holde den ren.

Fjernelse af maskinen fra opbevaringsstedet

1. Sluk for opladeren, og udkobl den fra maskinen.
2. Slut T-håndtagsstikket til strømstikket.
3. Tænd for maskinen, og vent i 20 sekunder.
4. Sluk for maskinen, og afbryd batteriet.
5. Slut batteriet til opladeren, og tænd for opladeren.

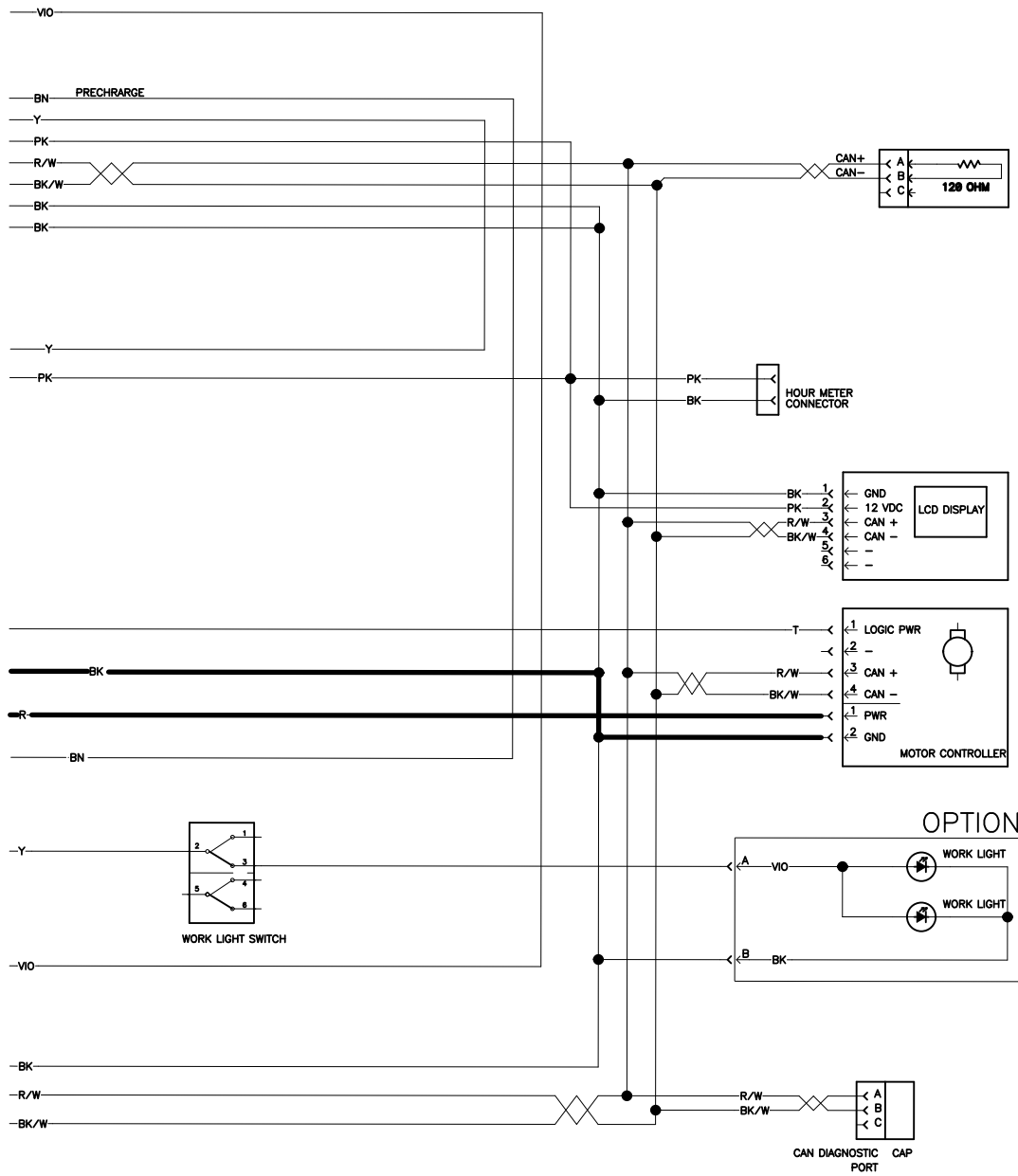
Opladeren går i normal opladningstilstand og oplader batteriet til fuld kapacitet.

Diagrammer



Ledningskema, del 1 (Rev. A)

G017602



g017603

Ledningskema, del 2 (Rev. A)

Bemærkninger:

Bemærkninger:



Begrænset garanti på batteri

Det genopladelige litium-ion-batteri (model 04232) er garanteret fri for materialefejl og fejl i håndværksmæssig udførelse i en periode på 5 år eller drift i 1925 kilowatttimer (kWh), alt efter hvad der indtræffer først. Med tiden reducerer batteriforbruget energikapaciteten (watttimer), der står til anvendelse pr. fuld opladning. Energikapaciteten varierer efter betjeningsegenskaber, tilbehør, plæner, terræn, justeringer og temperatur.

Garantiprogrammet inkluderer to garantidækningsniveauer:

Garantidækning – Niveau #1: Fuld garantidækning gælder de første to år (730 dage) fra fakturadatoen for produktindkøbet eller 820 kWh batteriudtag, alt efter hvad der indtræffer først. Hvis der forekommer en fejl, der er dækket af garantien, under Niveau 1, udskifter Toro batteriet med et nyt eller renoverer batteriet uden omkostninger for dig. Dette inkluderer fejldiagnose, arbejds løn, reservedele og transport. Erstatningsbatteriet bibeholder resten af det originale batteris garanti.

Garantidækning – Niveau #2-7: I løbet af de sidste 3 år eller 1925 kWh, alt efter hvad der forekommer først, gælder en garanti, der kun dækker delen og dækker forholdsmæssigt. Denne dækning er eksklusiv fejldiagnose, arbejds løn og transport. Garantidækning er baseret på tabellen nedenfor, der anvender driftsdage og kWh, alt efter hvilket der er størst, til at bestemme det korrekte niveau. Hvis der forekommer en fejl, der er dækket af garantien, under niveau 2-7, giver garantien, der kun dækker forholdsmæssigt, mulighed for erstatning af det beskadigede batteri med et nyt batteri, hvor kunden kun betaler for den brugte batterienergimængde. Et nyt erstatningsbatteri, der købes med et bidrag fra kunden, har fuld Niveau #1 garantidækning. Det nye batteri skal registreres.

Eksempler på valg af niveau:

1. Et batteri svigter efter 1400 dage og 1150 kWh. Driftsdage = Niveau #5, fordi 1400 dage er mindre end 1460 dage. kWh = Niveau #3, fordi 1150 kWh er mindre end 1200 kWh. Vælg Niveau #5, fordi 5 er højere end 3 (alt efter hvilket der er højest).
2. Et batteri svigter efter 900 dage og 1300 kWh. Driftsdage = Niveau #2, fordi 900 dage er mindre end 910 dage. kWh = Niveau #4, fordi 1300 kWh er mindre end 1390 kWh. Vælg Niveau #4, fordi 4 er højere end 2 (alt efter hvilket der er højest).

Din Toro-forhandler fastsætter batteriets salgspris, og denne pris inkluderer den aktuelle pris på batteriet, fragt, skat, afgifter og håndtering.

Niveau	År	Dage	kWh-forbrug i alt	Kundebetaling i % af salgspris
1	≤2	0-730	0-820	Fuld dækning
2	≤2,5	731-910	821-1010	16 %
3	≤3	911-1095	1011-1200	28 %
4	≤3,5	1096-1275	1201-1390	36 %
5	≤4	1276-1460	1391-1570	44 %
6	≤4,5	1461-1645	1571-1750	60 %
7	≤5	1656-1825	1751-1925	68 %



Toro Total dækningsgaranti

En begrænset garanti

Forhold og produkter, der er dækket

The Toro Company og dets søsterselskab, Toro Warranty Company, garanterer i fællesskab i henhold til en aftale mellem dem, at dit Toro-produkt ("produktet") er frit for materialefejl og fejl i den håndværksmæssige udførelse i to år eller 1500 driftstimer*, hvad end der måtte indtræde først. Denne garanti gælder for alle produkter med undtagelse af dybdebløfere (se de separate garantierklæringer for disse produkter). Hvis der forekommer en fejl, som er dækket af garantien, vil vi reparere produktet uden omkostninger for dig. Dette inkluderer fejl diagnose, arbejds løn, reservedele og transport. Denne garanti træder i kraft på den dato, produktet leveres til den person, som oprindeligt køber det i detailledet. * Produktet er udstyret med timetæller.

Sådan får du udført service, der er dækket af garantien

Det påhviler dig at underrette produktforhandleren eller den autoriserede produktforhandler, som du har købt produktet hos, så snart du tror, der er opstået en fejl, som er dækket af garantien. Hvis du har brug for hjælp til at finde frem til en produktforhandler eller en autoriseret forhandler, eller hvis du har spørgsmål vedrørende dine rettigheder eller ansvar i henhold til garantien, kan du kontakte os her:

Toro Commercial Products Service Department
Toro Warranty Company
8111 Lyndale Avenue South
Bloomington, MN 55420-1196, USA

+1-952-888-8801 eller +1-800-952-2740
E-mail: commercial.warranty@toro.com

Ejerens ansvar

Du er som ejer af produktet ansvarlig for at udføre den vedligeholdelse og de justeringer, som er nødvendige i henhold til din *betjeningsvejledning*. Hvis du ikke udfører den nødvendige vedligeholdelse og de nødvendige justeringer, kan dette danne grundlag for at afvise en reklamation i henhold til garantien.

Genstande og fejl, der ikke er dækket

Ikke alle produktfejl eller funktionsfejl, der måtte opstå i garantiperioden, udgør materialefejl eller fejl i den håndværksmæssige udførelse. Denne garanti dækker ikke følgende:

- Produktfejl, som er en følge af brug af ikke-originale Toro-reservedele eller af installation og brug af ekstra eller modificeret eller ikke-originale Toro-tilbehør og -produkter. Der kan medfølge en separat garantierklæring fra producenten af sådanne enheder.
- Produktfejl, som er en følge af manglende udførelse af anbefalet vedligeholdelse og/eller justeringer. Undladelse af at udføre korrekt vedligeholdelse af Toro-produkterne i henhold til skemaet over anbefalet vedligeholdelse i *betjeningsvejledningen* kan danne grundlag for afvisning af et garantikrav.
- Produktfejl, der stammer fra brug af produktet på ødelæggende, uagtsom eller hensynsløs vis.
- Reservedele, som forbruges ved brug, medmindre de skønnes at være defekte. Eksempler på reservedele, som forbruges eller opbruges under normal betjening af produktet omfatter, men er ikke begrænset til, bremseklodder og -belægninger, koblingsbelægninger, skæreknive, knivcylindre, ruller og lejer (forseglede eller smørbare), bundknive, tændrør, styrehjul, lejer, dæk, filtre, remme samt visse sprøjtekomponenter såsom membraner, dyser og kontraventiler osv.
- Fejl, der forårsages af eksterne forhold. Forhold, der anses for at være eksterne forhold, omfatter, men er ikke begrænset til, vejrlig, opbevaringsforhold, forurening, brug af ikke-godkendte brændstoffer, kølevæsker, smøremidler, tilsætningsstoffer, gødningsmidler, vand eller kemikalier osv.
- Funktions- eller driftsfejl forårsaget af brændstoffer (f.eks. benzin, diesel eller biodiesel), der ikke overholder deres respektive branchestandarder.

Andre lande end USA og Canada

Kunder, som har købt Toro-produkter, der er eksporteret fra USA eller Canada, skal kontakte deres Toro-forhandler for at få en garantipolice, som gælder for deres land, provins eller stat. Såfremt du af en eller anden grund er utilfreds med din forhandlers service eller har problemer med at få oplysninger om garantien, bedes du kontakte Toro-importøren.

- Normal støj, vibration, slid og ælde samt forringelse.
- Normalt slid omfatter, men er ikke begrænset til beskadigelse af sæder som følge af siltage eller afslidning, slid på malede overflader, ridsede mærkater eller vinduer osv.

Reservedele

Reservedele, der planmæssigt skal udskiftet i forbindelse med nødvendig vedligeholdelse, er kun dækket af garantien i tidsrummet frem til det planmæssige tidspunkt for udskiftning af den pågældende reservedel. Reservedele, der udskiftes i henhold til denne garanti, er dækket af garantien i den originale produktgarantis løbetid og bliver Toros ejendom. Toro træffer endelig beslutning om, hvorvidt en reservedel eller en samlet enhed skal repareres eller udskiftes. Toro har ret til at bruge fabriksrenoverede reservedele til reparationer, der er dækket af garantien.

Garanti på dybdeafladnings- og litium-ion-batterier:

Dybdeafladnings- og litium-ion-batterier kan levere et samlet, specificeret antal kilowatttimer i løbet af deres levetid. Brugs-, opladnings- og vedligeholdelsesteknikker kan forlænge eller forkorte den samlede batterilevetid. I takt med at batterierne i dette produkt forbruges, vil mængden af nyttigt arbejde mellem opladningsintervallerne langsomt formindskes, indtil batteriet er helt faldt. Udskiftning af flade batterier efter almindeligt forbrug er produktejerens ansvar. Det kan være nødvendigt at udskifte batterier under produktets normale garantiperiode for ejerens regning. Bemærk: (kun litium-ion-batteri): Et litium-ion-batteri har en garanti, der kun dækker delen og dækker forholdsmæssigt, med start i år 3 til år 5 baseret på driftstiden og de brugte kilowatttimer. Der findes flere oplysninger i *betjeningsvejledningen*.

Omkostninger til vedligeholdelse afholdes af ejeren

Motorjustering, smøring, rengøring og polering, udskiftning af filtre, kølevæske og udførelse af anbefalet vedligeholdelse er eksempler på normal service, som Toro-produkter kræver, og omkostninger i forbindelse hermed afholdes af ejeren.

Generelle betingelser

Det eneste retsmiddel, du har til rådighed i henhold til nærværende garanti, er reparation hos en autoriseret Toro-forhandler.

Hverken The Toro Company eller Toro Warranty Company er ansvarlig for indirekte-, hændelige- eller følgeskader i forbindelse med brugen af de Toro-produkter, der er dækket af nærværende garanti, herunder omkostninger eller udgifter til at fremskaffe erstatningsudstyr eller service i de perioder, der med rimelighed medgår i forbindelse med funktionsfejl eller manglende rådighed over produktet, mens der udføres reparationer i henhold til garantien. Bortset fra den emissionsgaranti, der er nævnt nedenfor, og kun såfremt denne måtte finde anvendelse, gives ingen anden udtrykkelig garanti. Alle underforståede garantier om salgbarhed og brugsegnethed er begrænset til denne udtrykkelige garantis varighed.

I visse stater er det ikke tilladt at fragå ansvar for hændelige skader og følgeskader eller at begrænse tidsrummet for en underforstået garantis varighed, så ovenstående ansvarsfragørelser og begrænsninger gælder muligvis ikke for dig. Denne garanti giver dig bestemte juridiske rettigheder, men derudover kan du også have andre rettigheder, som varierer fra stat til stat.

Bemærkning ang. motorgaranti:

Emissionskontrolsystemet på dit produkt kan være dækket af en separat garanti, som overholder de krav, der er fastsat af det amerikanske miljøbeskyttelsesagentur (Environmental Protection Agency, EPA) og/eller rådet for luftressourcer i Californien (California Air Resources Board, CARB). De timemæssige begrænsninger, der er anført ovenfor, gælder ikke for garantien på emissionskontrolsystemet. Der henvises til garantierklæringen om motoremissionsgaranti, som er vedlagt dit produkt eller er indeholdt i motorfabrikantens dokumentation, for yderligere oplysninger.