



# Remskyddsett

## Z Master®-plentraktor i Commercial 2000-serien

Modellnr. 119-9925

### Installasjonsveiledning

## Løse deler

Bruk diagrammet nedenfor som en sjekkliste for å kontrollere at alle delene er sendt.

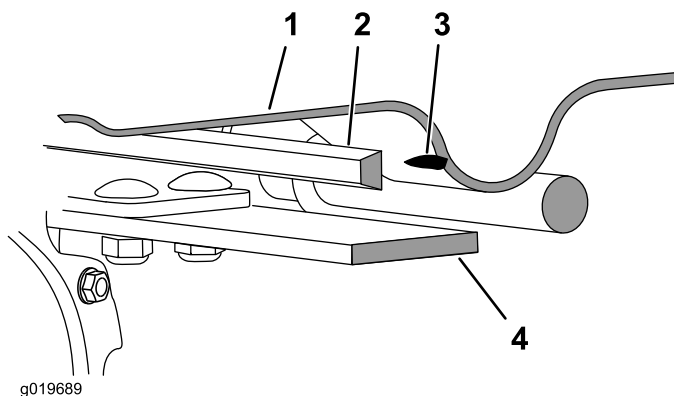
Beskrivelse	Ant.	Bruk
Ingen deler er nødvendige	–	Kontroller drivstofftanken.
Remskydd Festeklemme	1 1	Monter remskyddet når drivstofftanken er fjernet.
Remskydd Festeklemme	1 1	Monter remskyddet med drivstofftanken på plass.

**Merk:** Angi hva som er høyre og venstre side på maskinen i normal driftsstilling.

## Kontrollere drivstofftanken

**Merk:** Påse at en ny drivstofftank bestilles hvis den eksisterende drivstofftanken er slitt.

- Senk klippeenheten til laveste posisjon.
- På høyre side av klippeenheten kontrollerer du drivstofftanken for slitasje foran drivremmen for hydraulikkpumpen.
  - Hvis du ser eller føler med en fingernegl et spor i drivstofftanken fra drivremmen for hydraulikkpumpen, må drivstofftanken skiftes ut. Fortsett til Montere remskyddet når drivstofftanken er fjernet, og bestill en ny drivstofftank (Figur 1).
  - Hvis drivstofftanken ikke har slitasje fra drivremmen for hydraulikkpumpen, fortsetter du til Montere remskyddet med drivstofftanken på plass.



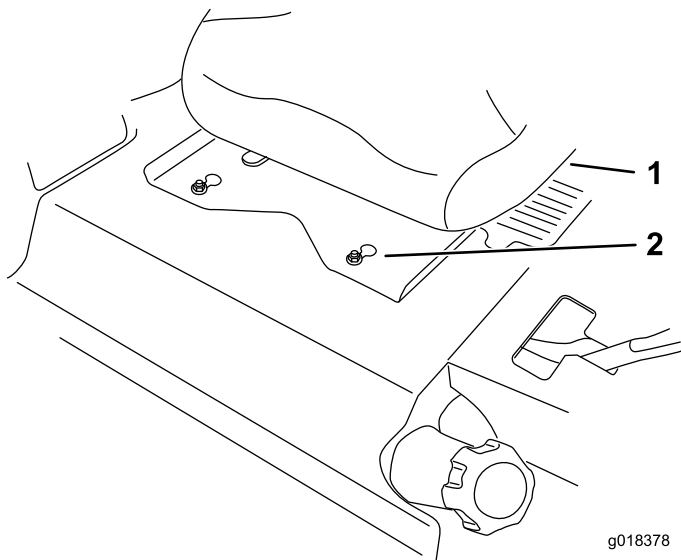
**Figur 1**  
Tverrsnitt

- |                                |                                       |
|--------------------------------|---------------------------------------|
| 1. Drivstofftank               | 3. Kontroller for spor med fingernegl |
| 2. Drivrem for hydraulikkpumpe | 4. Tverrbjelke på maskinramme         |



# Montere remskyddet når drivstofftanken er fjernet

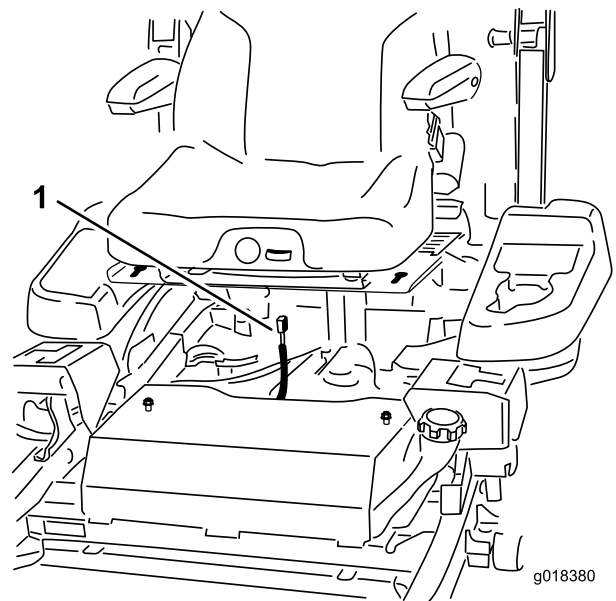
1. Kjør maskinen til en jevn flate.
2. Koble fra kraftuttaket, flytt bevegelseskontrollspakene til nøytral låsestilling og bruk parkeringsbremsen.
3. Før du forlater føreraset, må du stanse motoren, ta ut nøkkelen og vente til alle bevegelige deler står stille.
4. Flytt setet til den bakerste stillingen for å eksponere de fremre mutrene.
5. Løsne de fremre mutrene. Du trenger ikke å fjerne mutrene.
6. Flytt setet til den fremste stillingen for å eksponere de bakre mutrene.
7. Løsne de bakre mutrene. Du trenger ikke å fjerne mutrene.
8. Skyv setet og seteplaten fremover slik at de fremre mutrene går gjennom nøkkelhullet (Figur 2).



Figur 2

1. Sete
2. Fremre muttere med nøkkelhull

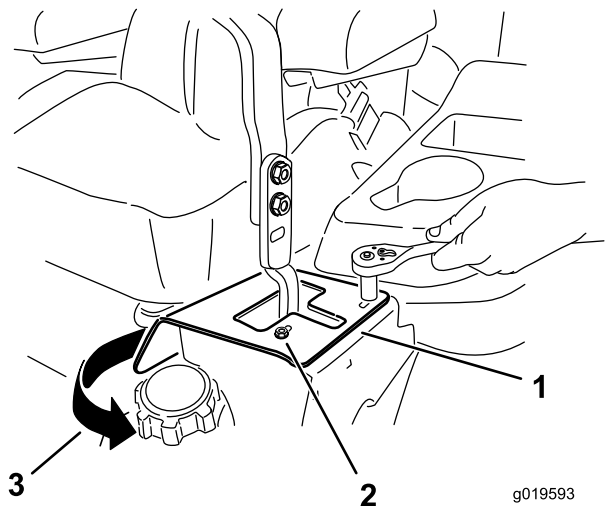
9. Fjern setet og basen fra maskinen.
10. Koble ledningskontakten fra setebryteren som er plassert under setet (Figur 3).



Figur 3

1. Ledningskontakt

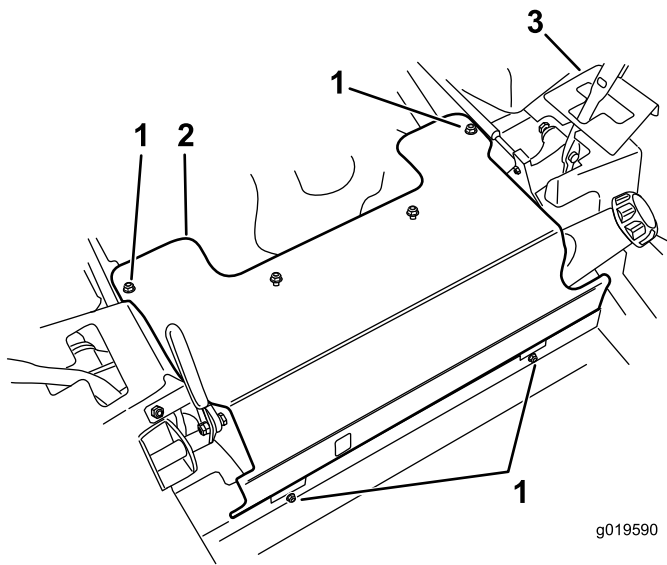
11. Fjern de to boltene som fester venstre bevegelseskontrollspakbrakett.
12. Roter bevegelseskontrollspakbraketten slik at frontpanelet kan fjernes (Figur 4).



Figur 4

1. Bevegelseskontrollspakbrakett
2. Fjern de to boltene
3. Roter bevegelseskontrollspakbraketten

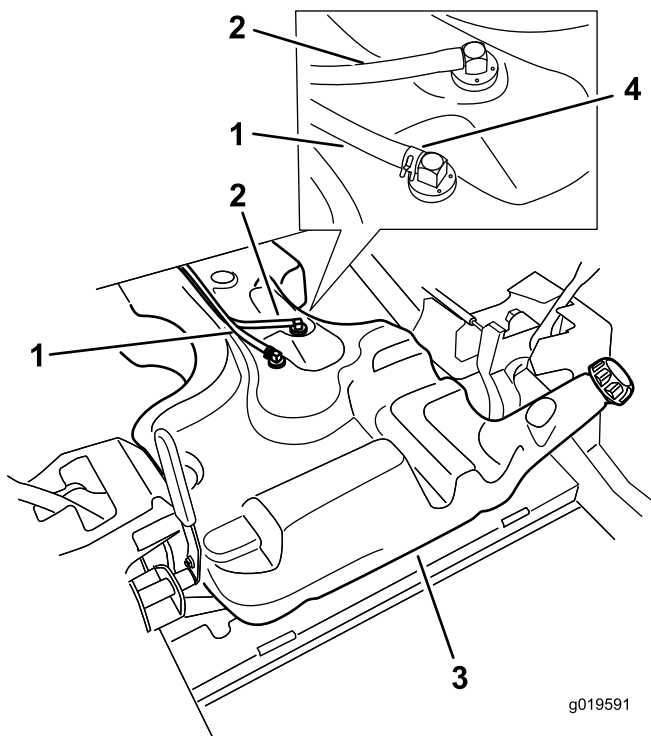
13. Fjern de fire boltene som holder frontpanelet på plass (Figur 5).



**Figur 5**

- |                        |                                  |
|------------------------|----------------------------------|
| 1. Fjern disse boltene | 3. Bevegelseskontrollspakbrakett |
| 2. Frontpanel          |                                  |

14. Bruk en tang, løsne drivstoffslangeklemmen og før den ned drivstoffslangen.
15. Fjern drivstoffventilslangen og drivstoffslangen fra drivstofftanken (Figur 6).

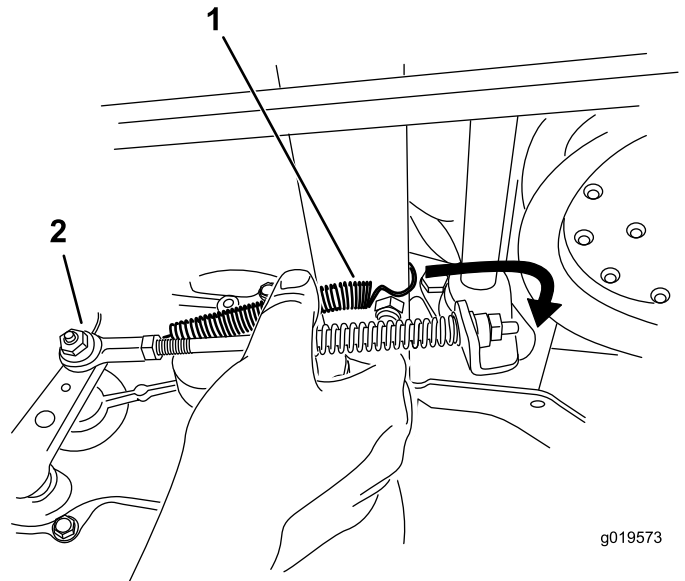


**Figur 6**

- |                    |                  |
|--------------------|------------------|
| 1. Drivstoffslange | 3. Drivstofftank |
| 2. Ventilslange    | 4. Slangeklemme  |

16. Fjern eventuelt drivstoff fra tanken ved å pumpe det opp i en drivstoffkanne.
17. Fjern tanken fra maskinen.

18. Frigjør parkeringsbremsen.
19. Hekt fremre del av bremsefjæren løs fra tverrbjelken på maskinrammen (Figur 7 og Figur 8).

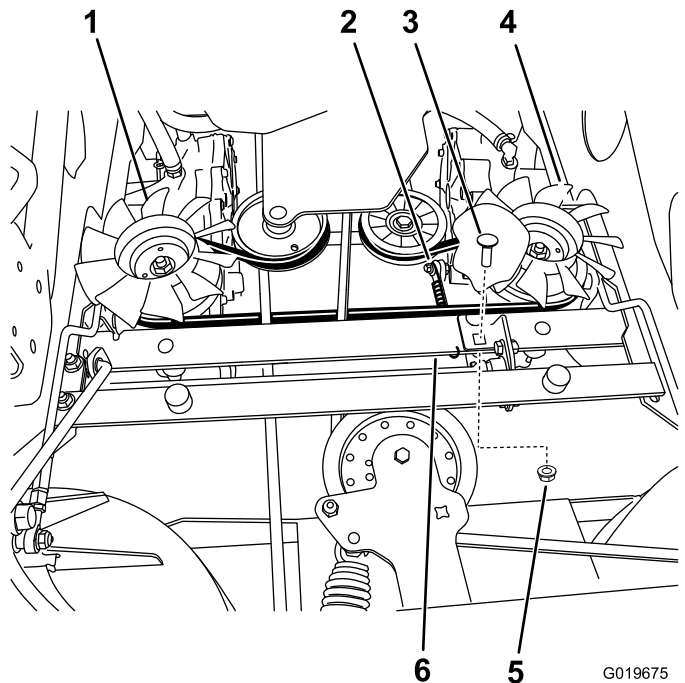


**Figur 7**

Oversikt fra undersiden av maskinen

- |               |                            |
|---------------|----------------------------|
| 1. Bremsefjær | 2. Venstre hydraulikkenhet |
|---------------|----------------------------|

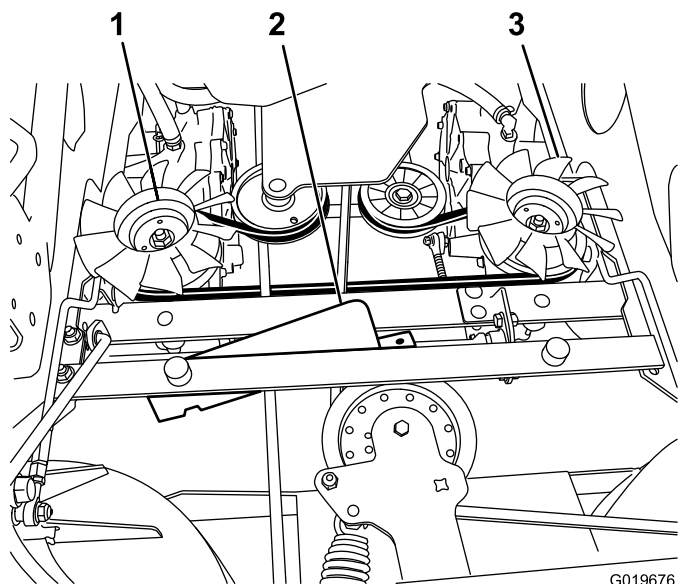
20. Fjern den fremre låseskruen og flensmutteren fra maskinrammen (Figur 8).



**Figur 8**

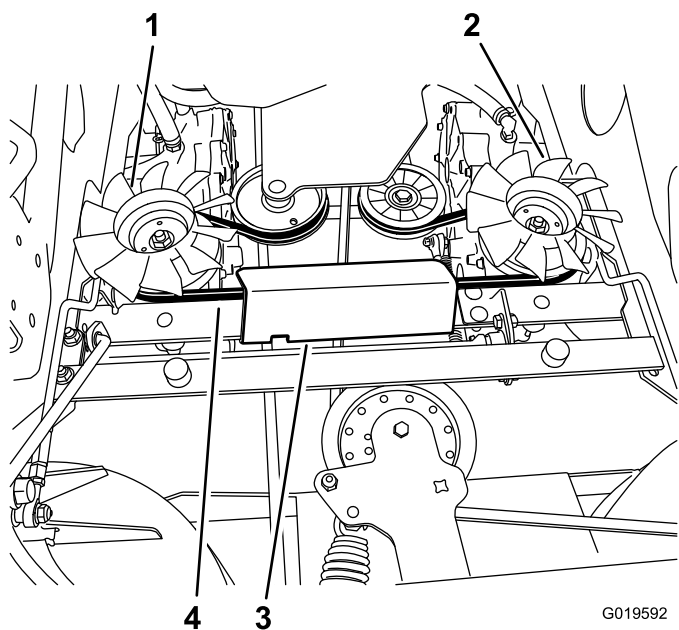
- |                          |                               |
|--------------------------|-------------------------------|
| 1. Høyre hydraulikkenhet | 4. Venstre hydraulikkenhet    |
| 2. Bremsefjær            | 5. Flensmutter                |
| 3. Låseskrue             | 6. Tverrbjelke på maskinramme |

21. På høyre side av maskinen skyver du skyddet rundt drivremmen for hydraulikkpumpen og maskinrammen (Figur 9 og Figur 10).



**Figur 9**

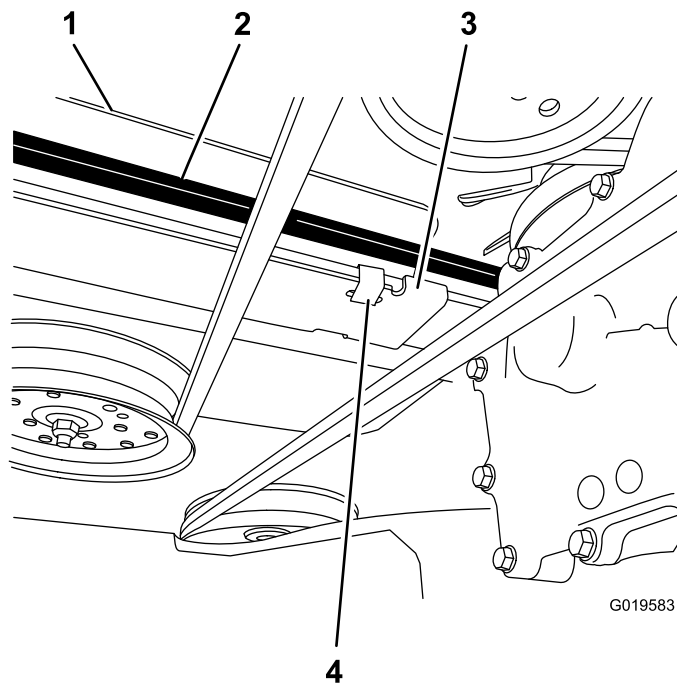
1. Høyre hydraulikkenhet      3. Venstre hydraulikkenhet  
2. Remskydd



**Figur 10**

1. Høyre hydraulikkenhet      3. Nytt remskydd  
2. Venstre hydraulikkenhet    4. Drivrem for hydraulikkpumpe

22. Kontroller og påse at kanten på høyre side av remskyddet er rundt maskinrammen (Figur 11).

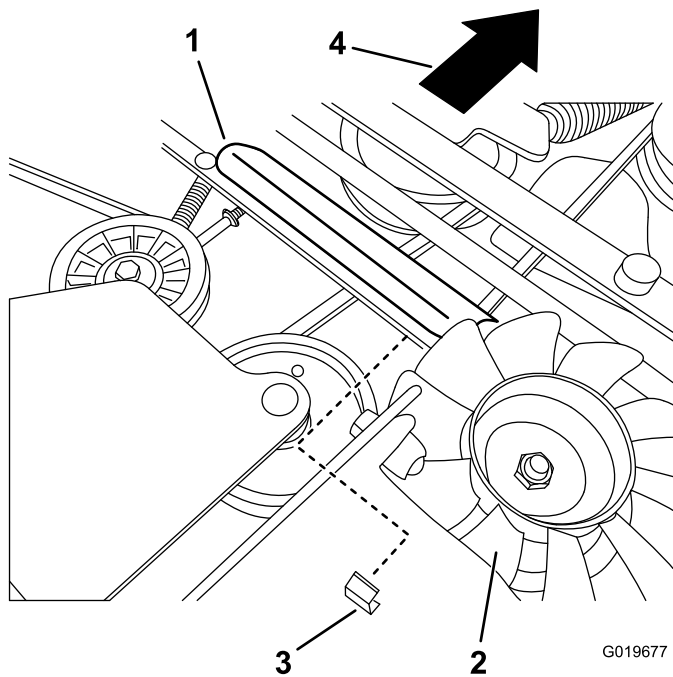


**Figur 11**

Oversikt fra undersiden av maskinen

1. Nytt remskydd                      3. Kant på høyre siden av remskyddet  
2. Drivrem for hydraulikkpumpe    4. Metallklemme montert i slisse i remskyddet

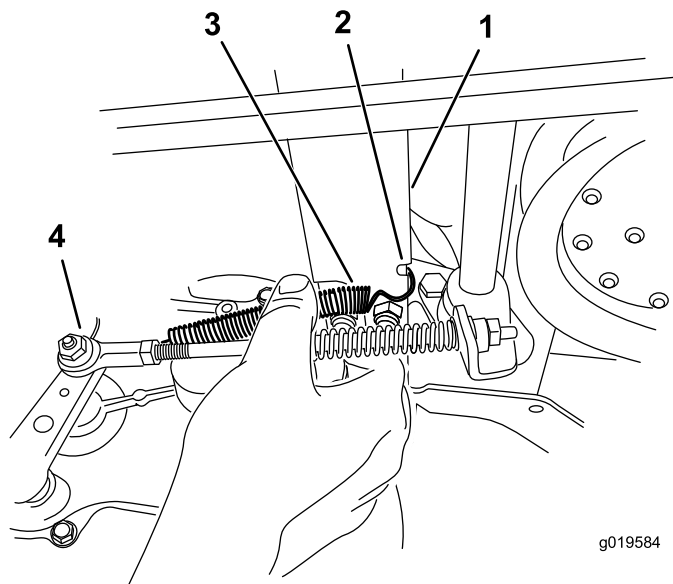
23. Monter remskyddet til rammen med låseskruen og flensmutteren (Figur 8).  
24. Monter metallklemmen rundt rammen og remskyddet og i slissen i remskyddet (Figur 11 og Figur 12).



**Figur 12**

- |                          |  |
|--------------------------|--|
| 1. Nytt remskydd         | 3. Monter metallklemme                 |
| 2. Høyre hydraulikkenhet | 4. Piler peker mot fronten på maskinen |

25. Monter fremre del av parkeringsbremsefjæren slik at den hviler i hakket i det nye remskyddet (Figur 8 og Figur 13).

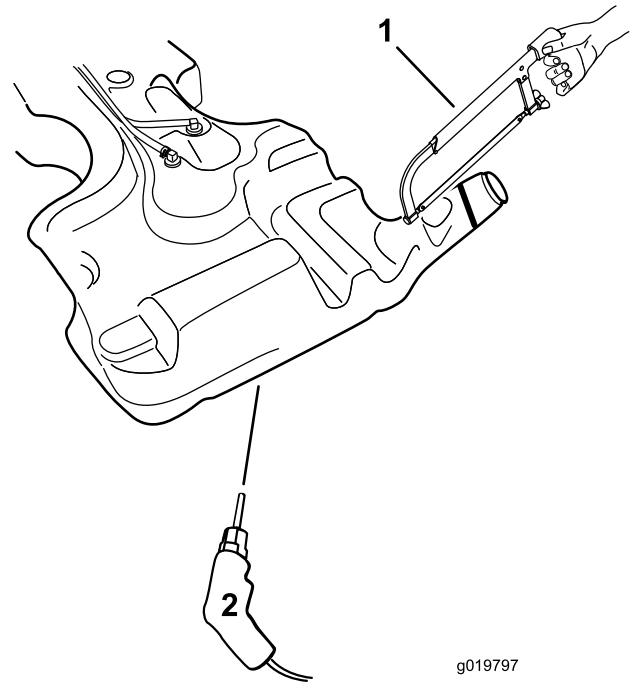


**Figur 13**

Oversikt fra undersiden av maskinen

- |                                     |                          |
|-------------------------------------|--------------------------|
| 1. Nytt remskydd boltet til rammen  | 3. Bremsefjær            |
| 2. Hakk i remskyddet for bremsefjær | 4. Venstre bremsekobling |

26. Monter den nye drivstofftanken ved å følge trinn 4 til og med 17 i omvendt rekkefølge.
27. Sett på parkeringsbremsen.
28. Destruer drivstofftanken ved å gjøre et av følgende:
  - Bor et hull med diameter på 6 mm i bunnen av drivstofftanken.
  - Kutt påfyllingshalsen av drivstofftanken.

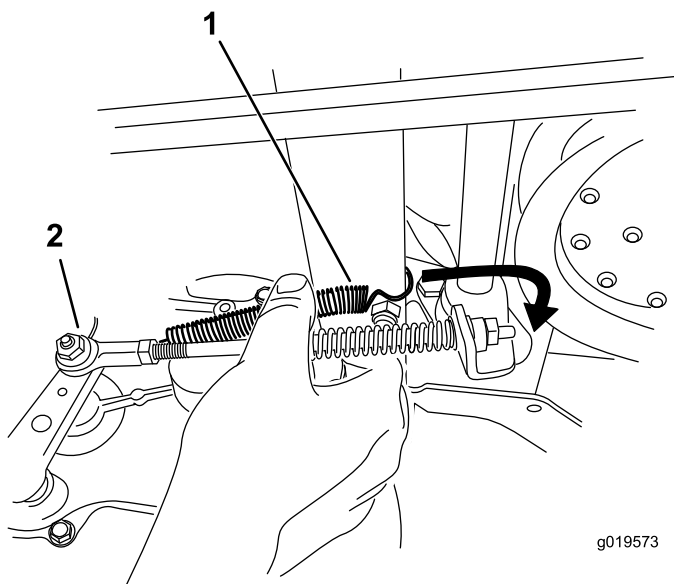


**Figur 14**

1. Kutt av påfyllingshalsen
2. Bor hull på 6 mm

## Montere remskyddet med drivstofftanken på plass

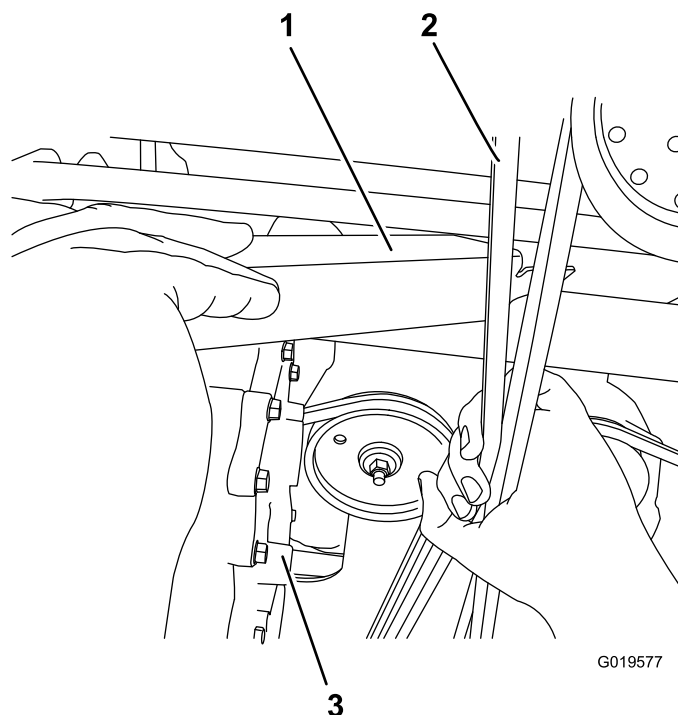
1. Kjør maskinen til en jevn flate.
2. Koble fra kraftuttaket, flytt bevegelseskontrollspakene til nøytral låsestilling og bruk parkeringsbremsen.
3. Før du forlater førersetet, må du stanse motoren, ta ut nøkkelen og vente til alle bevegelige deler står stille.
4. Løsne hjulhakemutrene for høyre bakhjul.
5. Løft opp bakenden av maskinen, og støtt den med jekkstøtter (eller lignende type støtte).
6. Fjern høyre bakdekk.
7. Frigjør parkeringsbremsen.
8. Hekt løs fremre del av bremsefjæren (Figur 15).



g019573

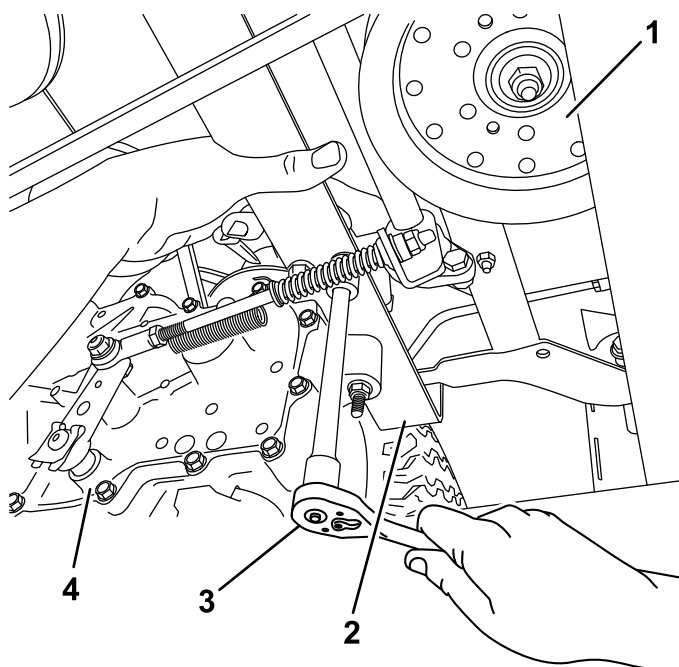
**Figur 15**

1. Bremsfjær                      2. Venstre hydraulikkenhet



G019577

9. Fjern den fremre låseskruen fra maskinrammen. La låseskruen være på plass (Figur 16).



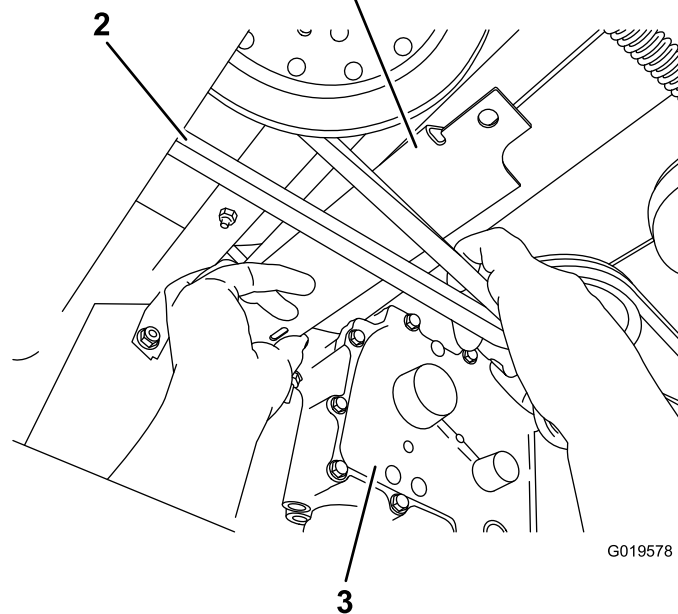
G019576

**Figur 16**

1. Lederull for klippenhet      3. Fjern fremre flensmutter  
2. Ramme                              4. Venstre hydraulikkenhet

10. På høyre side av maskinen skyver du skyddet mellom drivremmen for hydraulikkpumpen og drivstofftanken ved å trekke klipperremmen ned for å få bedre tilgang (Figur 17).

Påse at braketten er mellom drivstofftanken og drivremmen for hydraulikkpumpen.

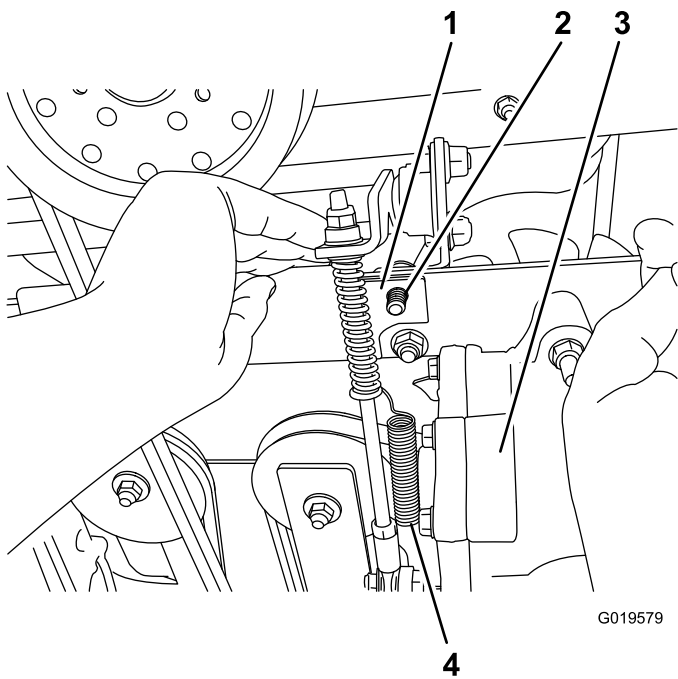


G019578

**Figur 17**

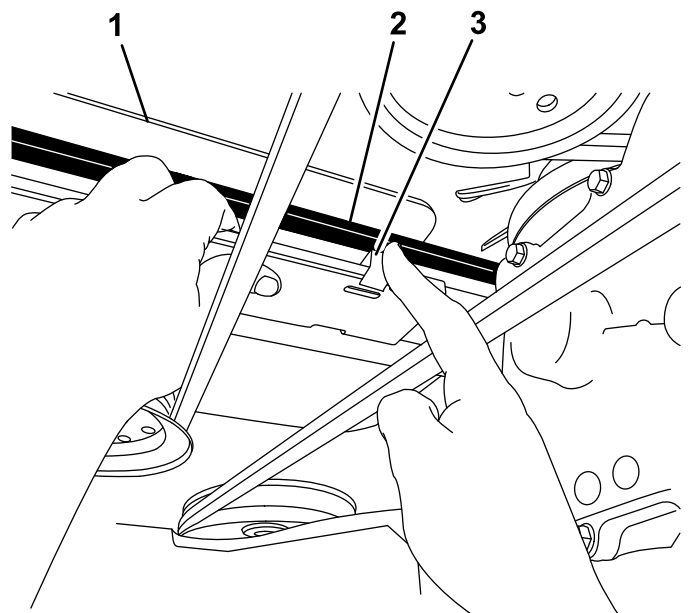
1. Remskydd                              3. Høyre hydraulikkenhet  
2. Klipperrem

11. Kontroller og påse at kanten på høyre side av remskyddet er rundt maskinrammen (Figur 19 og Figur 21).  
12. Hold låseskruen ned, og monter flensmutteren (Figur 18).



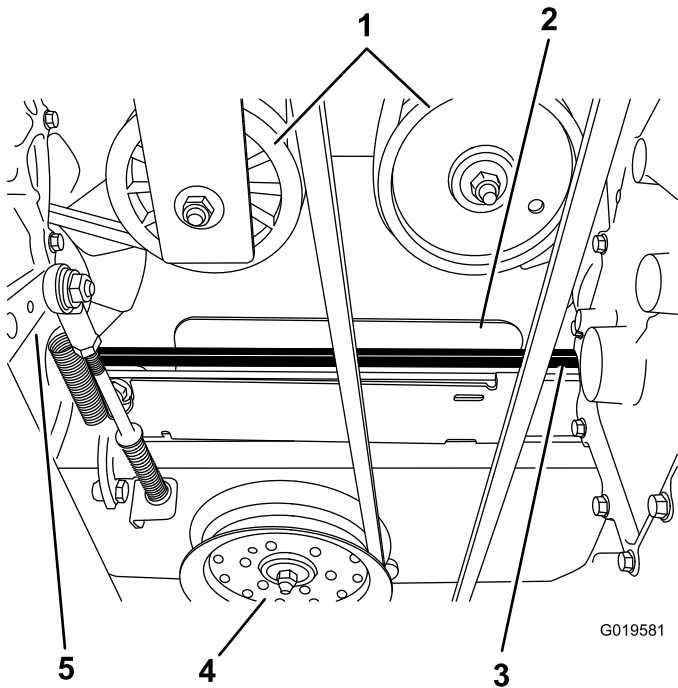
**Figur 18**

- |                     |                            |
|---------------------|----------------------------|
| 1. Remskydd         | 3. Venstre hydraulikkenhet |
| 2. Fremre låseskrue | 4. Bremsfjær               |



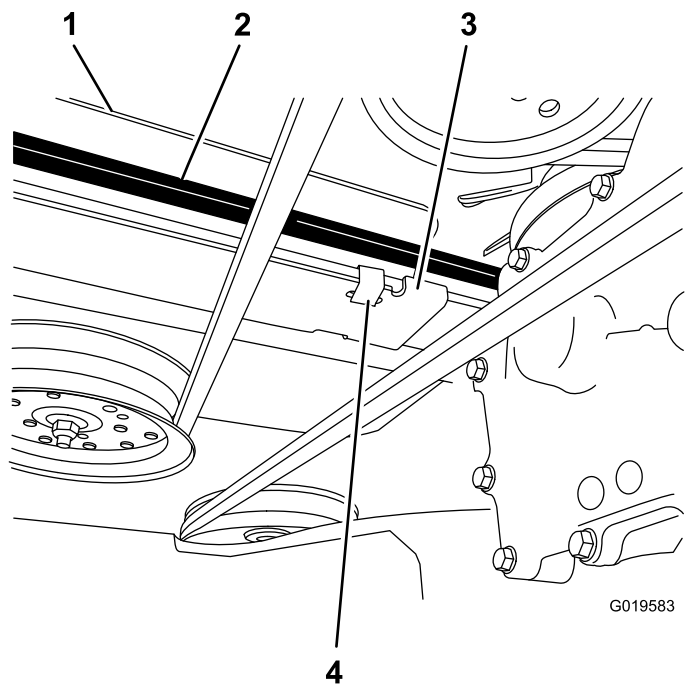
**Figur 20**

- |                                |                        |
|--------------------------------|------------------------|
| 1. Nytt remskydd               | 3. Monter metallklemme |
| 2. Drivrem for hydraulikkpumpe |                        |



**Figur 19**

- |   |                             |
|---|-----------------------------|
| 1. Ruller for drivrem for hydraulikkpumpe | 4. Lederull for klippeenhet |
| 2. Nytt remskydd                          | 5. Venstre hydraulikkenhet  |
| 3. Drivrem for hydraulikkpumpe            |                             |

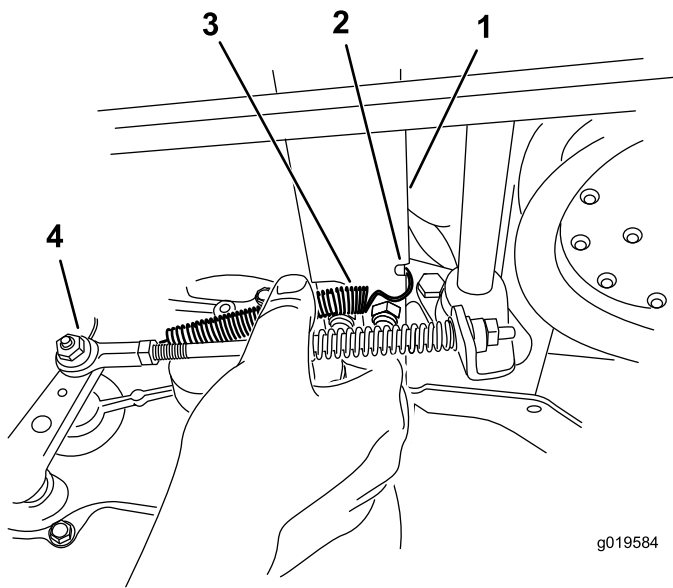


**Figur 21**

- |                                |   |
|--------------------------------|---|
| 1. Nytt remskydd               | 3. Kant på høyre siden av remskyddet          |
| 2. Drivrem for hydraulikkpumpe | 4. Metallklemme montert i slisse i remskyddet |

13. Monter metallklemmen rundt rammen og remskyddet og i slissen i remskyddet (Figur 20 og Figur 21).

14. Monter fremre del av parkeringsbremsfjæren slik at den hviler i hakket i det nye remskyddet (Figur 22).



**Figur 22**

- |                                     |                            |
|-------------------------------------|----------------------------|
| 1. Nytt remskydd boltet til rammen  | 3. Bremsefjær              |
| 2. Hakk i remskyddet for bremsefjær | 4. Venstre hydraulikkenhet |

- 
15. Monter det høyre bakdekket.
  16. Stram til hjulhakemutrene for høyre bakhjul. Stram dem til 140,5–171,5 Nm.
  17. Senk bakenden av maskinen fra jekkestøttene (eller lignende type støtte).
  18. Sett på parkeringsbremsen.