



Bügelverlängerung

Modell 2004 bis 2008 des Aerifizierers ProCore® 648

Modellnr. 125-3330

Form No. 3376-483 Rev A

Installationsanweisungen

Installation

Einzelteile

Prüfen Sie anhand der nachstehenden Tabelle, dass Sie alle im Lieferumfang enthaltenen Teile erhalten haben.

Verfahren	Beschreibung	Menge	Verwendung
1	Sechskantschraube, Nr. 10-24" x 3/4"	4	Markieren Sie den Rahmen.
2	Keine Teile werden benötigt	–	Entfernen Sie die Bedienfeldabdeckung.
3	Bedienfeldabdeckung	1	Setzen Sie die Bedienfeldabdeckung auf.
4	Sechskantschraube (3/8" x 1") Bundmutter Kabelbinde	4 4 2	Montieren Sie den Griff.
5	Keine Teile werden benötigt	–	Entfernen Sie den alten Fahrantriebsbügel.
6	Schaltbügel Rollstift	2 2	Bauen Sie die Schaltbügel ein.

Stellen Sie vor dem Verlassen des Fahrersitzes den Motor ab, aktivieren Sie die Feststellbremse, ziehen Sie den Schlüssel ab und warten Sie, bis alle sich bewegenden Teile zum Stillstand gekommen sind.



Markieren des Rahmens

Für diesen Arbeitsschritt erforderliche Teile:

4	Sechskantschraube, Nr. 10-24" x 3/4"
---	--------------------------------------

Verfahren

1. Entfernen Sie die zwei Sechskantschrauben (Nr. 10-24" x 1/2"), wie in Bild 1 dargestellt.

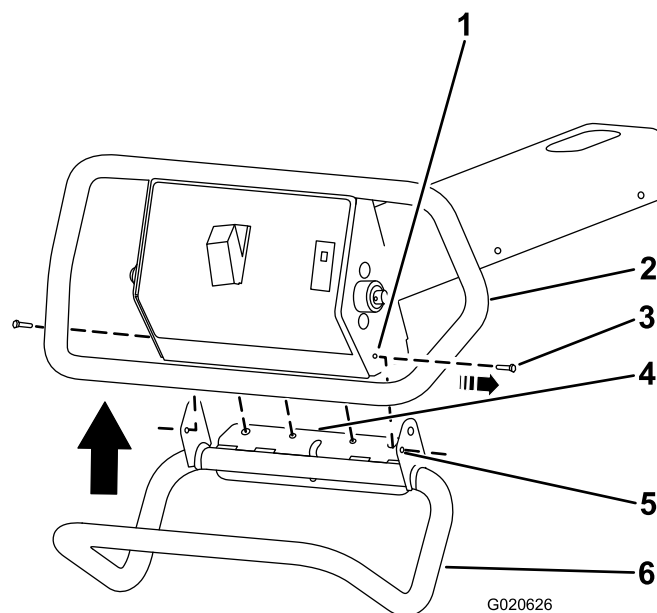


Bild 1

- | | |
|---|---------------------|
| 1. Rahmenloch | 4. Flansch |
| 2. Rahmen | 5. Befestigungsloch |
| 3. Sechskantschraube, Nr. 10-24" x 1/2" | 6. Griff |



2. Schneiden Sie die zwei Kabelbinden.
3. Drücken Sie den Bügel nach oben und fluchten Sie den Flansch mit dem Rahmen aus (Bild 1).
4. Fluchten Sie die Befestigungslöcher für die zwei Sechskantschrauben (Nr. 10-24" x 3/4") des Bügels mit den Löchern im Rahmen aus (Bild 1).
5. Befestigen Sie den Bügel mit den zwei Sechskantschrauben (Nr. 10-24" x 3/4"), wie in Bild 2 dargestellt.

Hinweis: Stellen Sie sicher, dass der Bügel mit der Unterkante des Rahmens bündig ist.

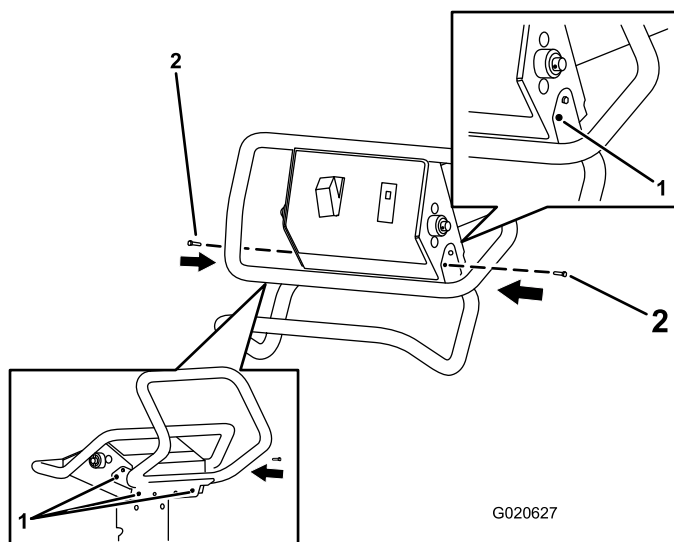


Bild 2

1. Löcher
2. Sechskantschraube, Nr. 10-24" x 3/4"

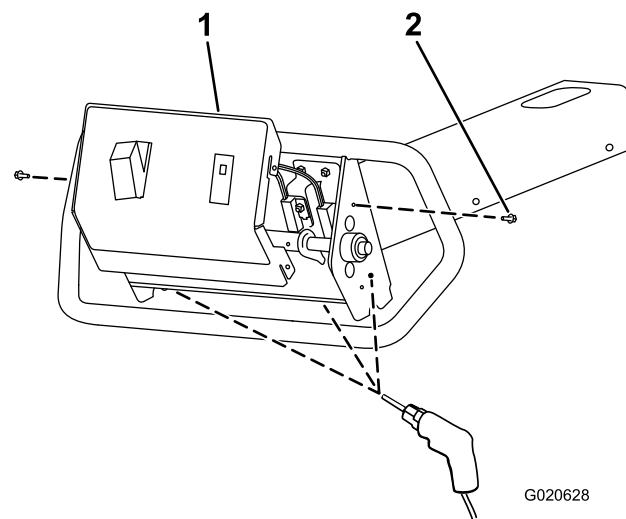


Bild 3

1. Bedienfeldabdeckung
2. Sechskantschraube, Nr. 10-24" x 1/2"

2. Trennen Sie die Abdeckung vom Rahmen ab (Bild 3).

Hinweis: Trennen Sie die Bedienfeldabdeckung vorsichtig, da der Schalter und die Lampe an Komponenten im Rahmen angeschlossen sind.

3. Entfernen Sie den Kabelbaum vom Schalter und von der Lampe in der Bedienfeldabdeckung (Bild 3).
4. Bohren Sie vier Löcher (10 mm) an den Stellen im Rahmen, die Sie in Schritt 6 der Schritte 1 Markieren des Rahmens (Seite 1) markiert haben, siehe auch Bild 2 und Bild 3.
5. Entfernen Sie den Schalter und die Lampe von der Bedienfeldabdeckung.

3

Einsetzen der Bedienfeldabdeckung

Für diesen Arbeitsschritt erforderliche Teile:

1	Bedienfeldabdeckung
---	---------------------

Verfahren

1. Entfernen Sie die alte Bedienfeldabdeckung.
2. Befestigen Sie den Schalter und die Lampe an der neuen Bedienfeldabdeckung.
3. Schließen Sie den Kabelbaum am Schalter an.
4. Schließen Sie den Kabelbaum an der Lampe an.
5. Fluchten Sie die Löcher in der Abdeckung mit den Löchern im Rahmen aus (Bild 4).

2

Entfernen der Bedienfeldabdeckung

Keine Teile werden benötigt

Verfahren

1. Entfernen Sie die zwei Sechskantschrauben (Nr. 10-24" x 1/2") aus dem Rahmen (Bild 3).

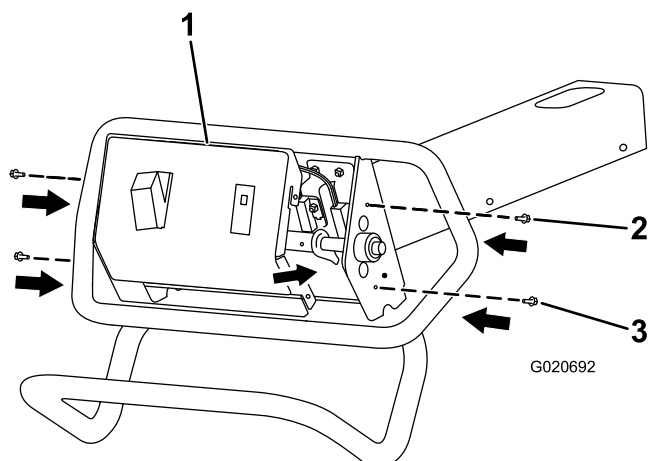


Bild 4

1. Bedienfeldabdeckung
2. Sechskantschraube, Nr. 10-24" x 1/2"
3. Sechskantschraube, Nr. 10-24" x 3/4"

6. Setzen Sie das Bedienfeld in den Rahmen ein (Bild 4).
7. Befestigen Sie das Bedienfeld lose mit zwei Sechskantschrauben (Nr. 10-24" x 1/2") in den oberen Lochpositionen im Rahmen (Bild 4).

4

Montieren des Griffs

Für diesen Arbeitsschritt erforderliche Teile:

4	Sechskantschraube (3/8" x 1")
4	Bundmutter
2	Kabelbinde

Verfahren

1. Fluchten Sie die Löcher des Bügels mit den Löchern im Rahmen aus (Bild 5).

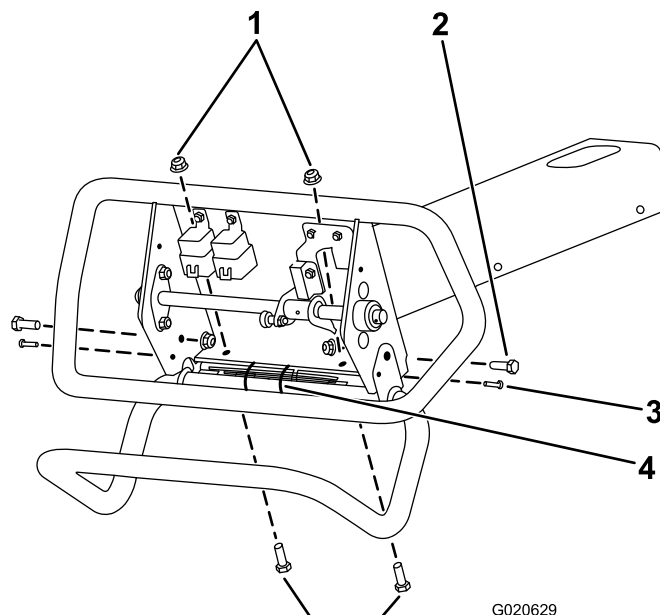


Bild 5

1. Bundmutter
2. Sechskantschraube (3/8" x 1")
3. Sechskantschraube, Nr. 10-24" x 3/4"
4. Kabelbinde

2. Stecken Sie die zwei Sechskantschrauben (Nr. 10-24" x 3/4") lose durch den Bügel, die Rahmenlöcher und die Bedienfeldabdeckung (Bild 5).
3. Befestigen Sie den Bügel mit den vier Sechskantschrauben (3/8" x 1") und den vier Bundmuttern am Rahmen (Bild 5).
4. Ziehen Sie die vier Sechskantschrauben (Nr. 10-24" x 3/4") an, mit denen die Abdeckung am Rahmen befestigt ist (Bild 5).
5. Bringen Sie die zwei Kabelbinden an, mit denen der Kabelbaum am Rahmen befestigt ist (Bild 5).

5

Entfernen des alten Fahrtriebsbügels

Keine Teile werden benötigt

Verfahren

1. Nehmen Sie den Rollstift aus dem linken Ende des Fahrtriebsbügels heraus (Bild 6).

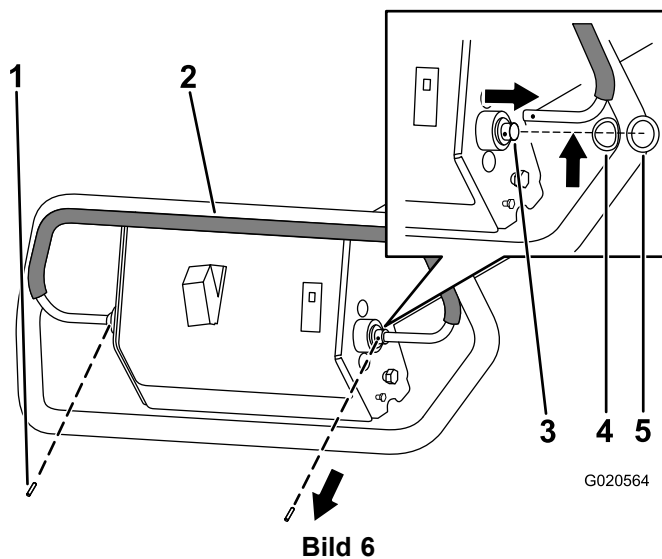


Bild 6

- | | |
|--------------------------|------------------|
| 1. Spannstift | 4. Wellenscheibe |
| 2. Fahrtriebsbügel (alt) | 5. Flachscheibe |
| 3. Drehzapfen | |

- Nehmen Sie den Rollstift aus dem rechten Ende des Fahrtriebsbügels heraus (Bild 6).
- Heben Sie das linke Ende des Fahrtriebsbügels an und verschieben ihn nach links, bis das linke Ende des Bügels nicht mehr auf dem Drehzapfen ist (Bild 6).
- Schieben Sie den Fahrtriebsbügel nach rechts vom Drehzapfen (Bild 6).
- Entfernen Sie den Fahrtriebsbügel (Bild 6).

Hinweis: Bewahren Sie die Flachscheibe und die Wellenscheibe für den Einbau auf.

6

Einbauen der Schaltbügel

Für diesen Arbeitsschritt erforderliche Teile:

2	Schaltbügel
2	Rollstift

Verfahren

Hinweis: Die Wellen- und Flachscheibe müssen an der Innenseite der Rollstifte sein.

- Setzen Sie einen Schaltbügel in das linke Ende des Drehzapfens ein (Bild 7).

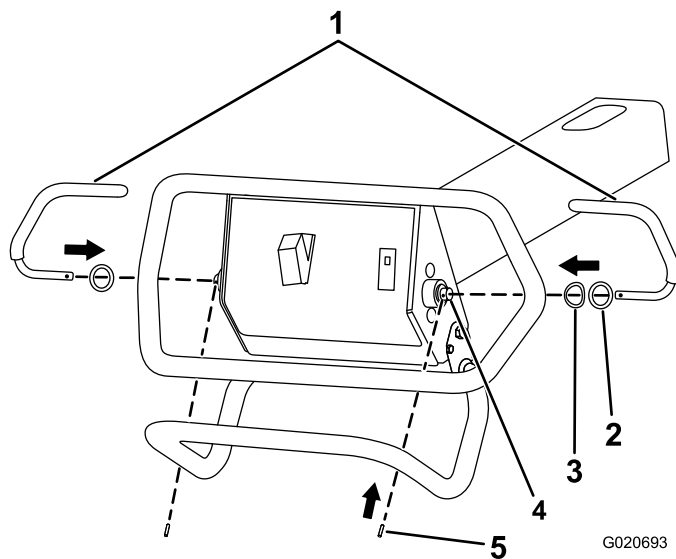


Bild 7

- | | |
|----------------------|---------------|
| 1. Schaltbügel (neu) | 4. Drehzapfen |
| 2. Flachscheibe | 5. Rollstift |
| 3. Wellenscheibe | |

- Fluchten Sie das Loch im Schaltbügel mit dem Loch im Drehzapfen aus (Bild 7).
- Setzen Sie den Rollstift in die Löcher am Schaltbügel und am Drehzapfen (Bild 7).

Hinweis: Hämmern Sie den Rollstift beim Einbauen leicht ein.

- Setzen Sie einen Schaltbügel in das rechte Ende des Drehzapfens ein (Bild 7).
- Fluchten Sie das Loch im Schaltbügel mit dem Loch im Drehzapfen aus (Bild 7).
- Setzen Sie den Rollstift in die Löcher am Schaltbügel und am Drehzapfen (Bild 7).