



Kit de extensão do manípulo

Arejador ProCore® 648 2004 a 2008

Modelo nº 125-3330

Form No. 3376-491 Rev A

Instruções de instalação

Instalação

Peças soltas

Utilize a tabela abaixo para verificar se todas as peças foram enviadas.

Procedimento	Descrição	Quantidade	Utilização
1	Pernos com cabeça sextavada 10-24 x 3/4 pol.	4	Marcação da estrutura.
2	Nenhuma peça necessária	—	Retirar a cobertura de controlo.
3	Cobertura de controlo	1	Instalar a cobertura de controlo.
4	Perno com cabeça sextavada (3/8 x 1 pol.) Porca flangeada Cinta de cabo	4 4 2	Instalar o manípulo.
5	Nenhuma peça necessária	—	Remover o manípulo de tracção antigo.
6	Pega Pino de segurança	2 2	Instalação das pegas.

Engate o travão de estacionamento, desligue o motor, retire a chave e espere que todas as peças em movimento parem antes de se afastar do arejador.



Marcação da estrutura

Peças necessárias para este passo:

4	Pernos com cabeça sextavada 10-24 x 3/4 pol.
---	--

Procedimento

1. Retire os 2 pernos com cabeça sextavada (n.º 10-24 x 1/2 pol.) como se mostra em Figura 1.



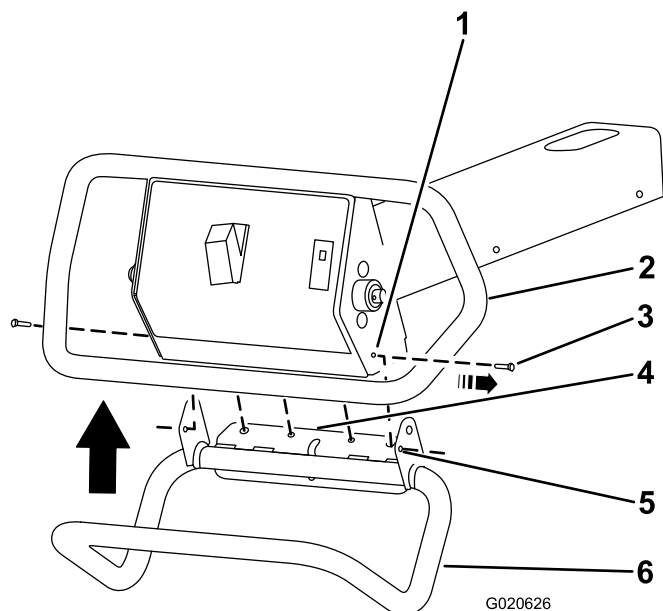


Figura 1

- | | |
|--|-------------------------|
| 1. Furo da estrutura | 4. Flange |
| 2. Estrutura | 5. Orifício de montagem |
| 3. Perno com cabeça sextavada n.º 10-24 x 1/2 pol. | 6. Manípulo |

2. Corte as duas braçadeiras.
3. Empurre o manípulo para cima e alinhe a flange com a estrutura (Figura 1).
4. Alinhe os furos de montagem para os 2 parafusos com cabeça sextavada (n.º 10-24 x 3/4 pol.) do manípulo com os furos da estrutura na estrutura (Figura 1).
5. Prenda o manípulo à estrutura utilizando os 2 parafusos com cabeça sextavada (n.º 10-24 x 3/4 pol.) como se mostra em Figura 2.

Nota: Certifique-se de que o manípulo está alinhado com a parte inferior da estrutura.

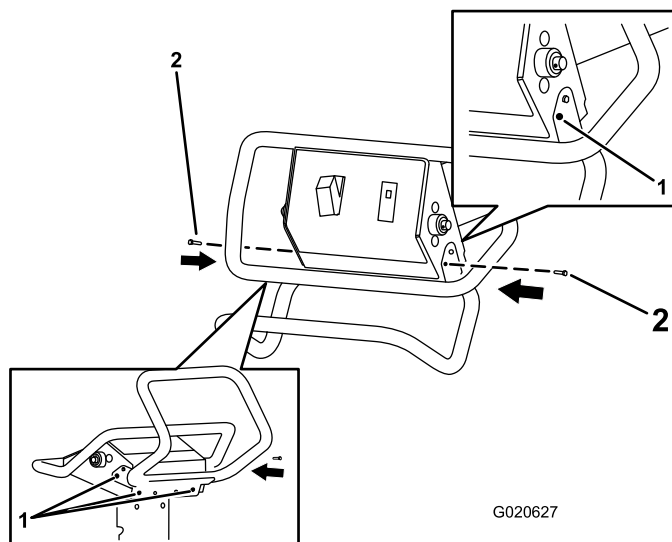


Figura 2

1. Furos
 2. Pernos com cabeça sextavada 10-24 x 3/4 pol.
6. Utilizando os furos de 9,9 mm no manípulo como modelo, marque os locais dos 4 furos na estrutura.
 7. Retire os 2 parafusos com cabeça sextavada instalados no passo 5 e retire o manípulo.

2

Retirar a cobertura de controlo

Nenhuma peça necessária

Procedimento

1. Retire os 2 parafusos de cabeça sextavada (n.º 10-24 x 1/2 pol.) da estrutura (Figura 3).

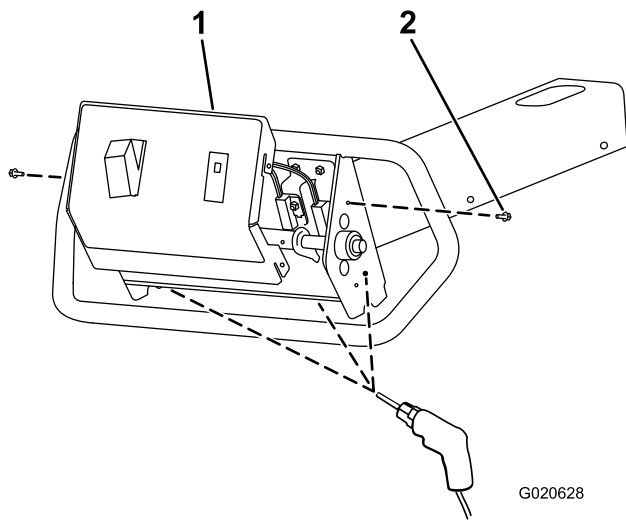


Figura 3

1. Cobertura de controlo
2. Perno com cabeça sextavada n.º 10-24 x 1/2 pol.

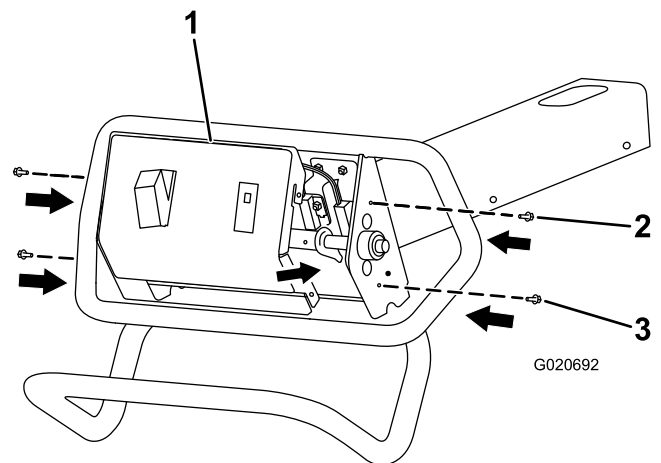


Figura 4

1. Cobertura de controlo
2. Perno com cabeça sextavada n.º 10-24 x 1/2 pol.
3. Pernos com cabeça sextavada 10-24 x 3/4 pol.

2. Separe a cobertura de controlo da estrutura (Figura 3).

Nota: Tenha cuidado ao separar a cobertura de controlo, o interruptor e a luz estão ligados com fios aos componentes da estrutura.

3. Retire as cablagens do interruptor e luz da cobertura de controlo (Figura 3).
4. Faça 4 furos (10 mm) na estrutura nos locais marcados no passo 6 do procedimento1 Marcação da estrutura (página 1); consulte também Figura 2 e Figura 3.
5. Retire o interruptor e a luz da cobertura de controlo.

3

Instalar a cobertura de controlo

Peças necessárias para este passo:

1	Cobertura de controlo
---	-----------------------

Procedimento

1. Retirar a cobertura de controlo antiga.
2. instale o interruptor e a luz na nova cobertura de controlo.
3. Instale a cablagem no interruptor.
4. Instale a cablagem na luz.
5. Alinhe os furos da cobertura com os furos na estrutura (Figura 4).

6. Introduza o painel na estrutura (Figura 4).

7. Monte sem apertar o painel na estrutura utilizando 2 parafusos com cabeça sextavada (n.º 10-24 x 1/2 pol.) nos furos superiores (Figura 4).

4

Instalação do manípulo

Peças necessárias para este passo:

4	Perno com cabeça sextavada (3/8 x 1 pol.)
4	Porca flangeada
2	Cinta de cabo

Procedimento

1. Alinhe os furos do manípulo com os furos na estrutura (Figura 5).

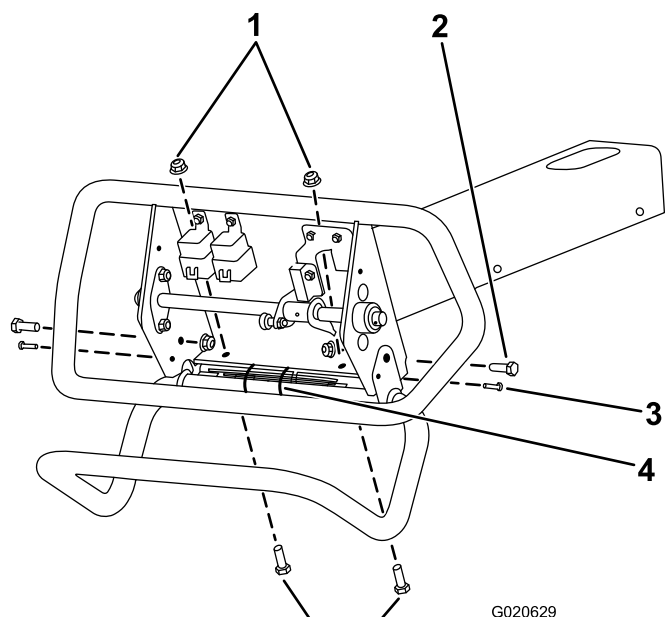


Figura 5

- | | |
|--|---|
| 1. Porca flangeada | 3. Pernos com cabeça sextavada 10-24 x 3/4 pol. |
| 2. Perno com cabeça sextavada 3/8 x 1 pol. | 4. Braçadeira |

- Monte sem apertar os 2 pernos com cabeça sextavada (n.º 10-24 x 3/4 pol.) através do manipulador, furos da estrutura e cobertura de controlo (Figura 5).
- Prenda o manipulador à estrutura utilizando os 4 pernos com cabeça sextavada (3/8 x 1 pol.) e as 4 porcas flangeadas Figura 5.
- Retire os 4 pernos com cabeça sextavada (n.º 10-24 x 3/4 pol.) que montam a cobertura na estrutura (Figura 5).
- Instale as duas braçadeiras que prendem as cablagens à estrutura (Figura 5).

5

Remover o manipulador de tracção antigo

Nenhuma peça necessária

Procedimento

- Retire o pino de segurança da extremidade esquerda do manipulador de tracção (Figura 6).

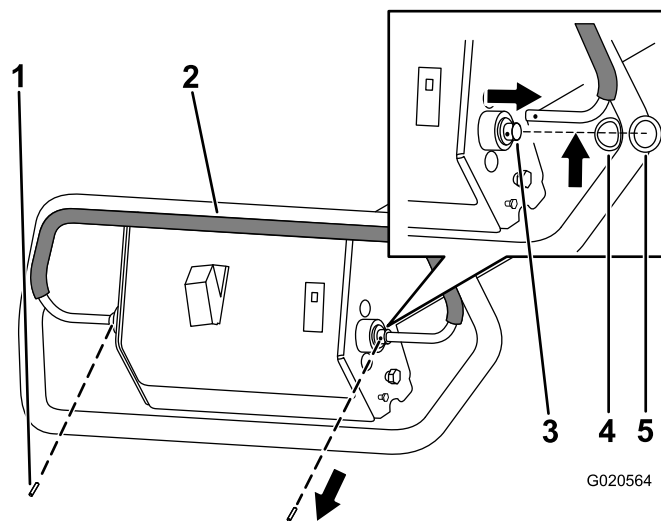


Figura 6

- | | |
|------------------------|------------------------------------|
| 1. Pino de segurança | 4. Anilha ondulada |
| 2. Manipulo de tracção | 5. Anilha de cabeça chata (antigo) |
| 3. Eixo articulado | |

- Retire o pino de segurança da extremidade direita do manipulador de tracção (Figura 6).
- Eleve a extremidade esquerda do manipulador de tracção e mova-o para a esquerda até que o manipulador fique solto do eixo articulado (Figura 6).
- Mova o manipulador de tracção para a direita a partir do eixo articulado (Figura 6).
- Remova o manipulador de tracção (Figura 6).

Nota: Guarde a anilha de cabeça chata e anilha ondulada para instalação.

6

Instalação das pegas

Peças necessárias para este passo:

2	Pega
2	Pino de segurança

Procedimento

Nota: A anilha ondulada e a anilha de cabeça chata estão no interior dos pinos de segurança.

- Insira uma pega na extremidade esquerda do eixo articulado (Figura 7).

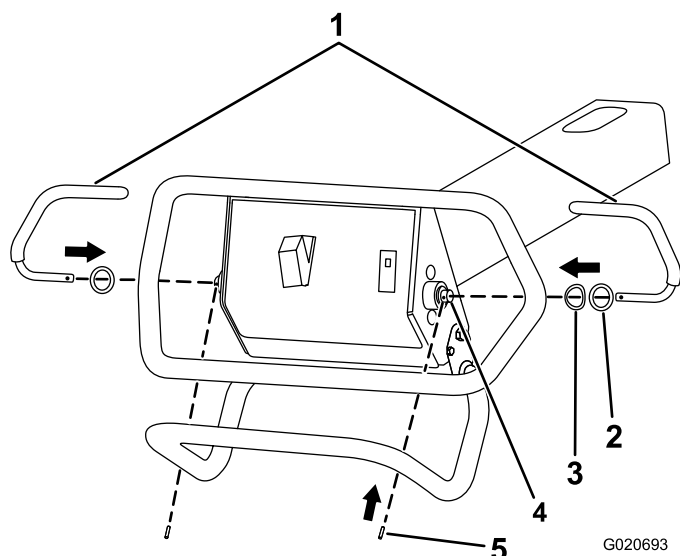


Figura 7

- | | |
|---------------------------|----------------------|
| 1. Pegas (novas) | 4. Eixo articulado |
| 2. Anilha de cabeça chata | 5. Pino de segurança |
| 3. Anilha ondulada | |

2. Alinhe o furo na pega com o furo no eixo articulado (Figura 7).
3. Insira o pino de segurança nos furos da pega e eixo articulado (Figura 7).

Nota: Ao instalar, bata ligeiramente com um martelo no pino de segurança até ficar na posição.

4. Insira uma pega na extremidade direita do eixo articulado (Figura 7).
5. Alinhe o furo na pega com o furo no eixo articulado (Figura 7).
6. Insira o pino de segurança nos furos da pega e eixo articulado (Figura 7).

Notas:

Notas:



Count on it.