



Recycler®-ruohonleikkuri (55 cm)

Mallinro: 20955—Sarjanro: 313000001 tai suurempi

Mallinro: 20956—Sarjanro: 313000001 tai suurempi

Käyttöopas

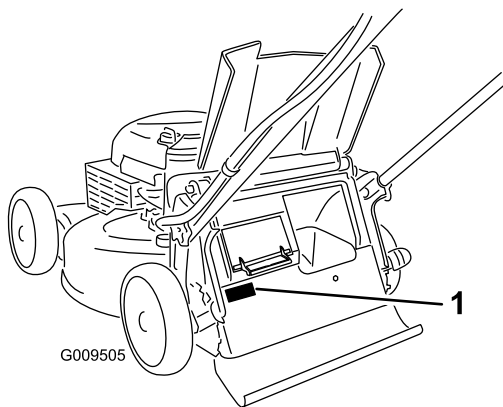
Johdanto

Tämä työnnettävä vaakatasoleikkuri on tarkoitettu kotikäyttöön. Se on tarkoitettu pääasiassa asuinkiinteistöjen viheralueiden ruohonleikkuuseen. Sitä ei ole tarkoitettu pensaiden leikkuuseen eikä maatalouskäyttöön.

Lue nämä tiedot huolellisesti, jotta opit käyttämään ja huoltamaan laitetta asianmukaisesti sekä välttämään tapaturmia ja tuotevaurioita. Olet itse vastuussa tuotteen asianmukaisesta ja turvallisesta käytöstä.

Voit ottaa yhteyden Toroon suoraan osoitteessa www.Toro.com, jos tarvitset tietoja tuotteista, lisävarusteista tai lähimmästä jälleenmyyjästä tai haluat rekisteröidä tuotteesi.

Aina kun tarvitset huoltoa, alkuperäisiä Toro-varaosia tai lisätietoja, ota yhteys valtuutettuun huoltoliikkeeseen tai Toron asiakaspalveluun. Ota tällöin tuotteesi malli- ja sarjanumerot valmiiksi esiin. Kuva 1 osoittaa laitteen malli- ja sarjanumeron sijainnin.



Kuva 1

1. Malli- ja sarjanumerokilpi

Kirjoita tuotteen malli- ja sarjanumerot alla olevaan tilaan:

<p>Mallinro: _____</p> <p>Sarjanro: _____</p>

Tässä käyttöoppaassa esiintyvä varoitusmerkinä (Kuva 2) ilmaisee uhkaa, josta saattaa olla seurauksena vakava tapaturma tai jopa kuolema, jos suositellut varotoimenpiteet laiminlyödään.



Kuva 2

1. Varoitusmerkinä

Tässä käyttöoppaassa käytetään kahta termiä tietojen korostamiseksi. **Tärkeää** kiinnittää huomiota mekaanisiin erikoistietoihin ja **Huomautus** korostaa erityishuomion ansaitsevia yleistietoja.

Tämä tuote on asiaankuuluvien eurooppalaisten direktiivien mukainen. Lisätietoja on erillisessä tuotekohtaisessa vaatimustenmukaisuusvakuutuksessa.

Mallit, joiden moottoreiden hevosvoima on ilmoitettu: moottorin valmistaja on mitannut moottorin bruttohevosvoiman laboratorio-olosuhteissa SAE J1940:n mukaisesti. Tämän luokan ruohonleikkurin moottorin todellinen hevosvoima on huomattavasti alhaisempi, koska se on säädetty turvallisuuteen, päästöihin ja käyttöön liittyvien vaatimusten mukaisesti.

Älä muuta moottorin asetuksia tai kierrosnopeussäätimen nopeutta, sillä tämä saattaa heikentää laitteen turvallisuutta ja aiheuttaa henkilövahinkoja.

Sisältö

Johdanto	1
Yleisiä ruohonleikkurin turvaohjeita.....	2
Äänenpaine	3
Ääniteho	3
Käden/käsivarren värinä	3
Turva- ja ohjetarrat	4
Käyttöönotto	5
1 Kahvan asennus.....	5
2 Narukäynnistimen asennus naruohjaimen	6
3 Öljyn lisääminen moottoriin	6
4 Akun lataus	7
Laitteen yleiskatsaus	7
Tekniset tiedot	8
Käyttö	8
Polttoainesäiliön täyttö.....	8
Moottorin öljymäärän tarkistus.....	8
Leikkuukorkeuden säätö.....	9
Moottorin käynnistys	9
Itsevetolaitteiston käyttö.....	10
Moottorin sammutus	10



Leikkuujätteiden kierrättäminen	10
Leikkuujätteiden kerääminen ruohonkeräimeen.....	11
Leikkuujätteiden heittäminen sivulle.....	12
Käyttövihjeitä	13
Kunnossapito	15
Kunnossapitotaulukko	15
Valmistelu huoltoa varten	15
Ilmansuodattimen vaihto.....	16
Moottoriöljyn vaihto.....	16
Akun lataus	17
Sulakkeen vaihto	17
Terän vaihto	18
Itsevetolaitteiston kaapelin säätö.....	19
Laitteen kotelon alapuolen puhdistus.....	19
Varastointi	20
Laitteen valmistelu varastointia varten	20
Kahvan taittaminen	20
Laitteen käyttöön otto varastoinnin jälkeen	20

Turvaohjeet

Ruohonleikkurin asiaton käyttö tai huolto voi aiheuttaa tapaturman tai kuoleman. Vähennä tapaturmariskiä noudattamalla näitä turvaohjeita.

Toro on suunnitellut ja testannut tämän laitteen siten, että sen käyttö on turvallista, mutta seuraavien ohjeiden laiminlyöminen saattaa aiheuttaa henkilövahingon.

Parhaan mahdollisen turvallisuuden ja hyvän suorituskyvyn takaamiseksi sekä laitteen hankkimiseksi on tärkeää, että kaikki ruohonleikkurin käyttäjät lukevat tämän käyttöoppaan ja omaksuvat sen tiedot ennen laitteen käyttämistä. Erityistä huomiota on kiinnitettävä turvaohjeen varoitusmerkintään (Kuva 2), joka tarkoittaa Varoitusta, Vaaraa tai Hengenvaaraa – ”henkilöturvallisuusohjeet”. Lue ja omaksu nämä ohjeet, sillä ne käsittelevät turvallisuutta. Ohjeiden noudattamatta jättäminen saattaa johtaa henkilövahinkoon.

Yleisiä ruohonleikkurin turvaohjeita

Seuraavat ohjeet on mukailtu EN 836:n pohjalta.

Tämä leikkuulaite voi katkaista jalan tai käden sekä singota esineitä. Seuraavien turvaohjeiden noudattamatta jättäminen saattaa aiheuttaa vakavan loukkaantumisen tai kuoleman.

Koulutus

- Lue ohjeet huolellisesti. Tutustu ohjauslaitteisiin ja laitteen asianmukaiseen käyttöön.
- Älä koskaan anna lasten tai näihin ohjeisiin perehtymättömien henkilöiden käyttää leikkuria.

Paikalliset säännökset saattavat asettaa rajoituksia käyttäjän iälle.

- Muista, että käyttäjä vastaa muille ihmisille tai heidän omaisuudelleen aiheutuneista vahingoista.
- Ymmärrä ruohonleikkurissa tai ohjeissa käytettyjen kuvien selitykset.

Bensiini

VAARA – Bensiini on erittäin tulenarkaa. Noudata seuraavia varo-ohjeita:

- Säilytä polttoaine tarkoitukseen suunnitelluissa astioissa.
- Täytä polttoainesäiliö aina ulkona äläkä tupakoi täyttäessäsi polttoainesäiliötä.
- Lisää polttoaine ennen moottorin käynnistämistä. Älä koskaan irrota polttoainesäiliön korkkia tai lisää bensiiniä moottorin ollessa käynnissä tai lämmin.
- Jos bensiiniä roiskuu, älä yritä käynnistää moottoria vaan siirrä ruohonleikkuri pois alueelta, jolla on bensiiniroiskeita. Vältä luomasta minkäänlaisia kipinälähteitä, ennen kuin bensiinihöyryt ovat hälvenneet.
- Asenna polttoainesäiliöiden ja muiden säiliöiden korkit huolellisesti.

Valmistelut

- Käytä aina ruohoa leikatessa tukevia kenkiä ja pitkiä housuja aina. Älä käytä laitetta avojaloin tai avoimissa sandaaleissa.
- Tarkasta huolellisesti alue, jolla laitetta on tarkoitus käyttää, ja poista kaikki kivet, kepit, johdot ja muut esineet.
- Tarkista aina ennen käyttöä silmämääräisesti, että suojukset ja suojalaitteet, kuten suuntainlevyt ja/tai ruohonkeräimet ovat paikoillaan ja toimivat oikein.
- Tarkasta aina ennen käyttöä silmämääräisesti, että terät, teräpultit ja leikkuujärjestelmä eivät ole kuluneet tai vaurioituneet. Vaihda kuluneet tai vaurioituneet terät ja pultit sarjoissa, jotta tasapaino säilyy.

Käynnistys

- Älä kallista ruohonleikkuria moottorin käynnistyksen aikana, ellei leikkurin käynnistäminen vaadi kallistamista. Kallista tällöin vain sen verran kuin on aivan välttämätöntä ja nosta vain sitä osaa, joka on käyttäjältä pois päin.
- Käynnistä moottori huolellisesti ohjeiden mukaan jalat kaukana terästä. Älä myöskään seiso heittosuppilon edessä.

Käyttö

- Älä koskaan leikkaa ruohoa, kun lähistöllä on ihmisiä (varsinkin lapsia) tai lemmikkieläimiä.

- Leikkaa ruohoa vain päivänvalossa tai hyvässä keinovalaistuksessa.
- Pidä silmällä monttuja ja muita piileviä vaaroja.
- Älä laita käsiä tai jalkoja pyörivien osien lähelle tai alle. Älä mene koskaan heittoaukon eteen.
- Älä nosta tai kannan ruohonleikkuria moottorin ollessa käynnissä.
- Ole erittäin varovainen vaihtaessasi suuntaa tai vetäessäsi kävellen ohjattavaa ruohonleikkuria itseäsi kohti.
- Käytä laitetta kävellen, älä juokse.
- Rinteet:
 - Älä yritä leikata ruohoa jyrkissä rinteissä.
 - Noudata erittäin suurta varovaisuutta rinteillä.
 - Leikkaa rinteet poikittaissuunnassa – ei ylös ja alas. Ole erittäin varovainen vaihtaessasi suuntaa rinteillä.
 - Varo, että jalkasi eivät luista rinteissä.
- Vähennä nopeutta rinteissä ja ennen jyrkkiä käännoiksiä, jotta kone ei kaadu tai menetä ohjattavuuttaan.
- Pysäytä terä, jos ruohonleikkuria on kallistettava ylitettäessä muita kuin ruohopintoja ja kuljetettaessa leikattavalle alueelle ja sieltä pois.
- Älä käytä moottoria ahtaissa tiloissa, joihin voi kertyä vaarallista hääkaasua.
- Sammuta moottori
 - aina kun poistut ruohonleikkurin luota
 - ennen polttoainesäiliön täyttämistä
 - ennen ruohonkerääjän irrottamista
 - ennen korkeuden säätämistä, paitsi jos säätö voidaan tehdä kuljettajan istuimelta käsin.
- Sammuta moottori ja irrota sytytystulpan johto
 - ennen tukkeuman poistamista tai tukoksen poistamista suppilosta
 - ennen ruohonleikkurin tarkastamista, puhdistamista tai huoltamista
 - jos ruohonleikkuri osuu vieraaseen esineeseen (tarkasta, onko leikkurissa vaurioita ja korjaa ne ennen leikkurin käynnistämistä ja käyttämistä)
 - jos ruohonleikkuri alkaa tärinästä epänormaalisti (tarkasta heti).
- Salamanisku voi aiheuttaa vakavan loukkaantumisen tai hengenvaaran. Jos alueella on ukonilma, konetta ei saa käyttää. Tällöin on hakeuduttava suojaan.
- Varo liikennettä, kun ylität tien tai työskentelet tien lähistöllä.

Kunnossapito ja varastointi

- Huolehdi, että mutterit, pultit ja ruuvit ovat tiukalla, jotta laitetta on turvallista käyttää.
- Älä pese laitetta painepesulaitteilla.

- Älä säilytä laitetta, jonka säiliössä on bensiiniä, sisätiloissa, jossa kaasut voivat joutua kosketuksiin avotulen tai kipinän kanssa.
- Anna moottorin jäähtyä, ennen kuin varastoit koneen suljettuun tilaan.
- Puhdista moottori, äänenvaimennin, akkutila ja bensiinin säilytysalue ruhosta, lehdistä tai liiallisesta rasvasta palovaaran vähentämiseksi.
- Tarkista ruohonkerääjän osat ja heittosuppilon suojus säännöllisesti ja vaihda ne tarvittaessa valmistajan suosittelemiin varaosiin.
- Vaihda kuluneet tai vaurioituneet osat turvallisuuden parantamiseksi.
- Vaihda vialliset äänenvaimentimet.
- Tyhjennä polttoainesäiliö ulkona.
- Älä muuta moottorin kierrosnopeuden säätimen asetuksia tai käytä moottoria ylikierroksilla. Moottorin käyttäminen ylikierroksilla lisää henkilövahingon riskiä.
- Varo ruohonleikkuria säätäessäsi, etteivät sormet jää jumiin ruohonleikkurin liikkuvien terien ja kiinteiden osien väliin.
- **Varmista hyvä suorituskyky ja turvallisuus hankkimalla ainoastaan alkuperäisiä Toro-varaosia ja -lisävarusteita. Älä käytä muiden valmistajien osia ja lisävarusteita, sillä ne voivat aiheuttaa turvallisuusriskin.**

Äänenpaine

Tämän laitteen äänenpainetaso käyttäjän korvan kohdalla on 89 dB(A), johon sisältyy epävarmuusarvo (K) 1 dB(A).

Äänenpainetaso on määritetty standardissa EN 836 määritetyn menettelyn mukaisesti.

Ääniteho

Tämän laitteen taattu äänitehon taso on 98 dB(A), johon sisältyy epävarmuusarvo (K) 1 dB(A).

Äänitehon taso on määritetty standardissa ISO 11094 kuvatun menettelyn mukaisesti.

Käden/käsivarren värinä

Oikealle kädelle mitattu värinätaaso = 3,0 m/s

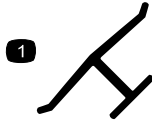
Vasemmalle kädelle mitattu värinätaaso = 5,7 m/s

Epävarmuusarvo (K) = 2,3 m/s²

Mitatut arvot on määritetty standardissa EN 836 kuvatun menettelyn mukaisesti.

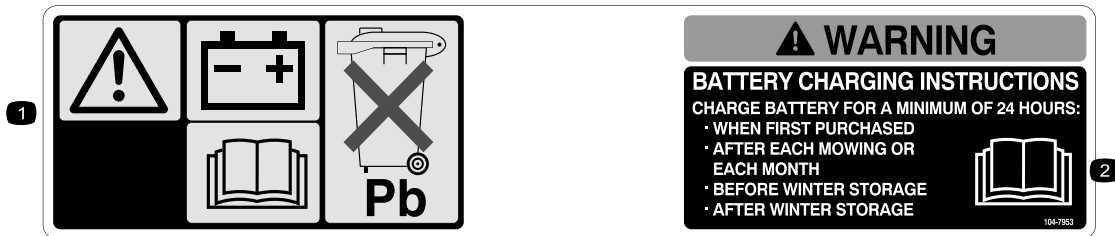
Turva- ja ohjetarrat

Tärkeää: Turva- ja ohjetarrat on sijoitettu mahdollisesti vaarallisten alueiden lähelle. Vaihda vaurioituneet tarrat.



Valmistajan merkki

1. Osoittaa, että terän on valmistanut alkuperäinen laitevalmistaja.



104-7953

1. Vaara – lue lisätietoja akun latauksesta käyttöoppaasta. Sisältää lyijyä, ei saa hävittää tavallisen jätteen mukana.
2. Lue käyttöopas.

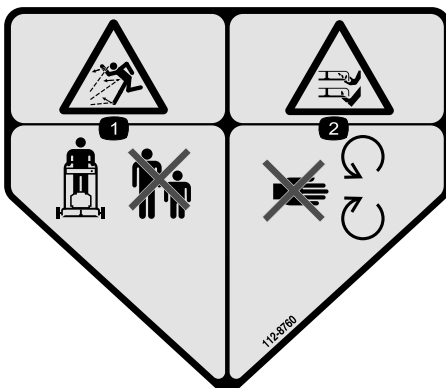


108-8117



112-8867

1. Lukitus
2. Auki



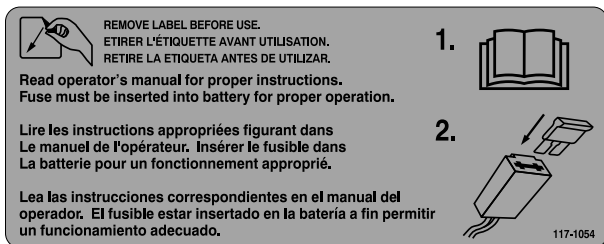
112-8760

1. Esineiden sinkoutumisvaara – pidä sivulliset turvallisen matkan päässä koneesta.
2. Jalkojen ja käsien loukkaantumisvaara – pysy etäällä liikkuvista osista.



114-7982

1. Vaara – lue käyttöopas.
2. Esineiden sinkoutumisvaara – pidä sivulliset turvallisen matkan päässä koneesta.
3. Käsien ja jalkojen loukkaantumisvaara, leikkuuterä – irrota sytytystulpan johto ja lue ohjeet ennen kunnostus- tai huoltotöitä.
4. Jalkojen ja käsien loukkaantumisvaara, leikkuuterä – pysy etäällä liikkuvista osista.
5. Käsien ja jalkojen silpoutumisvaara, leikkuuterä – laitetta ei saa käyttää rinteessä ylös- tai alaspäin vaan sivuittaissuunnassa. Sammuta moottori ennen kuin poistut ohjaajan paikalta ja katso taaksepäin peruuttaessasi.



117-1054

Vain sähkökäynnistimellä varustettu malli

Käyttöönotto

Tärkeää: Irrota ja hävitä moottorin muovisuojaus.



Kahvan asennus

Mitään osia ei tarvita

Ohjeet

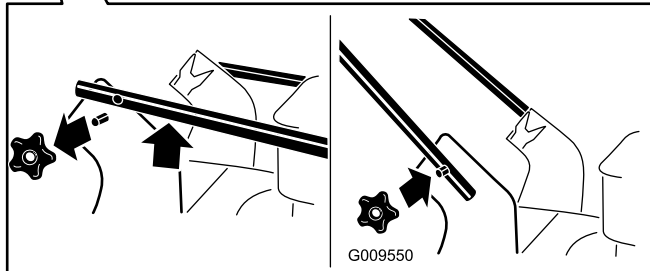
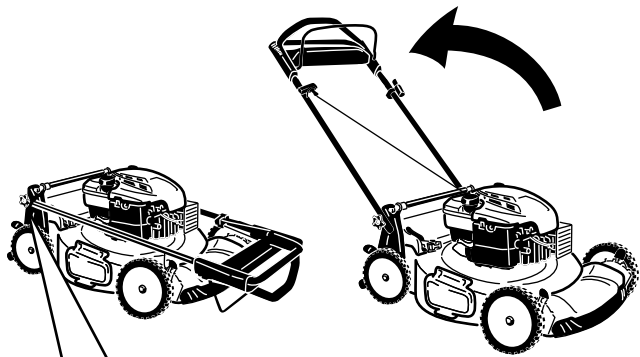
VAARA

Jos kahva taitetaan tai suoristetaan väärin, kaapelit saattavat vahingoittua. Tällöin ruohonleikkuria ei ole turvallista käyttää.

- Älä vahingoita kaapeleita, kun taitat tai suoristat kahvaa.
- Jos kaapeli on vaurioitunut, ota yhteyttä valtuutettuun huoltoliikkeeseen.

1. Irrota kahvan nupit laitteen kotelosta (Kuva 3).

Tärkeää: Vie kaapelit kahvan nuppien ulkopuolelle, kun asennat kahvaa.



Kuva 3

2. Siirrä kahva käyttöasentoon.
3. Asenna ja kiristä kahvan nupit, jotka irrotit vaiheessa 1.

2

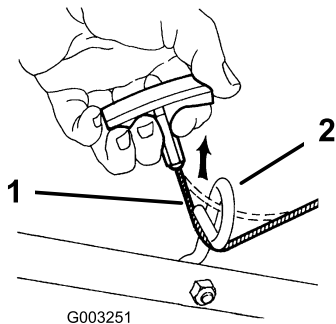
Narukäynnistimen asennus naruohjaimen

Mitään osia ei tarvita

Ohjeet

Tärkeää: Narukäynnistin on asennettava naruohjaimen.

Pidä terän ohjaustankoa yläkahvaa vasten ja vedä narukäynnistin kahvassa olevan naruohjaimen läpi (Kuva 4).



Kuva 4

1. Narukäynnistin
2. Naruohjain

3

Öljyn lisääminen moottoriin

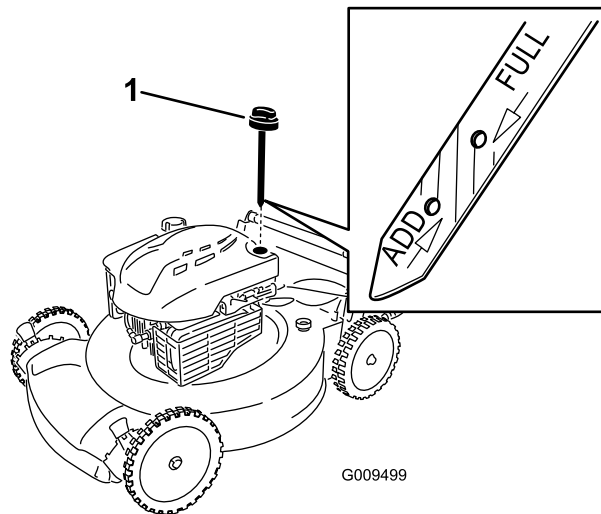
Mitään osia ei tarvita

Ohjeet

Tärkeää: Laitteen moottorissa ei ole öljyä toimitettaessa. Täytä moottorin kampikammio öljyllä ennen moottorin käynnistämistä.

1. Siirrä laite tasaiselle alustalle.
2. Poista mittatikku (Kuva 5) ja kaada öljyä öljyntäyttöputkeen noin kolmen neljäsosan verran kampikammion tilavuudesta.

Huomaa: Tilavuus: 0,59 l, tyyppi: SAE 30, puhdistava öljy, jonka API-huoltoluokitus on SF, SG, SH, SJ, SL tai korkeampi.



Kuva 5

1. Mittatikku
3. Pyyhi mittatikku puhtaalla liinalla.
4. Työnnä mittatikku kokonaan öljyntäyttöputkeen.
5. Irrota mittatikku ja tarkista öljymäärä mittatikusta. Katso Kuva 5.
 - Jos öljyn pinta on mittatikkun **Add**-merkin alapuolella, kaada vähän öljyä hitaasti öljyntäyttöputkeen, odota kolme minuuttia ja toista vaiheet 3–5, kunnes öljyn pinta nousee mittatikkun **Full**-merkin tasalle.
 - Jos öljyn pinta on **Full**-merkin yläpuolella, tyhjennä liika öljy, kunnes öljyn pinta laskee mittatikkun **Full**-merkin tasalle. Lisätietoa

ylimääräisen öljyn tyhjentämisestä on kohdassa
Moottoriöljyn vaihto (sivu 16).

Tärkeää: Jos kampikammiossa on liikaa tai liian vähän öljyä moottoria käytettäessä, moottori voi vaurioitua.

6. Asenna mittatikku öljyntäyttöputken tukevasti.

Tärkeää: *Vaihda moottoriöljy viiden ensimmäisen käyttötunnin jälkeen ja sitten vuosittain. Katso Moottoriöljyn vaihto (sivu 16).*

4

Akun lataus

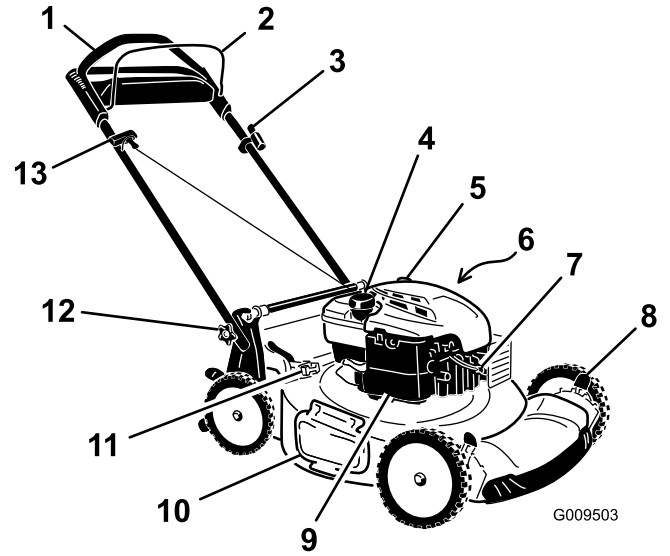
Mitään osia ei tarvita

Ohjeet

Vain sähkökäynnistimellä varustettu malli

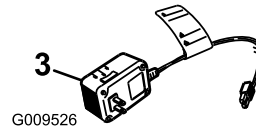
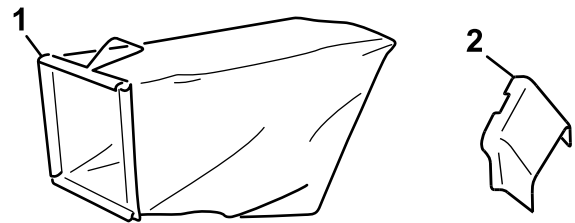
Katso Akun lataus (sivu 17).

Laitteen yleiskatsaus



Kuva 6

- | | |
|---|---------------------------------|
| 1. Kahva | 8. Leikkuukorkeusvipu (4) |
| 2. Terän ohjaustanko | 9. Ilmansuodatin |
| 3. Virta-avain (vain sähkökäynnistimellä varustetut mallit) | 10. Sivuheittoakanavan suuntain |
| 4. Polttoainesäiliön korkki | 11. Keräimen valitsimen vipu |
| 5. Öljyntäyttö/mittatikku | 12. Kahvan nuppi (2) |
| 6. Pesuportti (ei kuvassa) | 13. Narukäynnistimen kahva |
| 7. Sytytystulppa | |



Kuva 7

- | | |
|---------------------|--|
| 1. Ruohonkeräin | 3. Akkulaturi (vain sähkökäynnistimellä varustetut mallit) |
| 2. Sivuheittoappilo | |

Tekniset tiedot

Malli	Paino	Pituus	Leveys	Korkeus
20955	37 kg	150 cm	58 cm	107 cm
20956	40 kg	150 cm	58 cm	107 cm

Käyttö

Polttoainesäiliön täyttö

⚠ HENGENVAARA

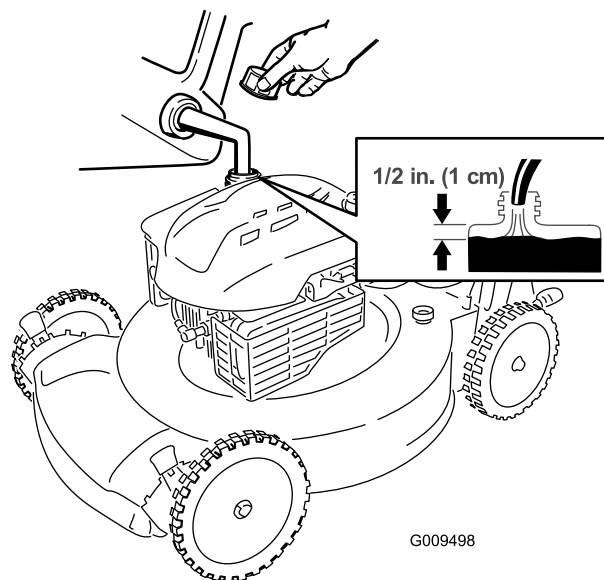
Bensiini on erittäin tulenarkaa ja räjähdysherkkää. Bensiinin aiheuttama tulipalo tai räjähdys voi aiheuttaa palovammoja.

- Aseta säiliö ja/tai laite suoraan maahan ennen polttoaineen lisäystä. Älä aseta niitä ajoneuvoon tai minkään esineen päälle. Muutoin staattinen purkaus voi sytyttää bensiinin.
- Täytä polttoainesäiliö ulkona, moottorin ollessa kylmänä. Pyyhi läikkynyt polttoaine pois.
- Älä käsittele bensiiniä tupakoidessasi tai avotulen tai kipinöiden lähellä.
- Säilytä bensiiniä sille hyväksytyssä säiliössä ja poissa lasten ulottuvilta.

Täytä polttoainesäiliö tuoreella, matalaoktaanisella lyijyttömällä bensiinillä (Kuva 8).

Huomaa: Älä käytä metanolia, metanolia sisältävää bensiiniä tai bensiinin ja alkoholin seosta, jonka etanolipitoisuus on yli 10 %, koska ne voivat vaurioittaa moottorin polttoainejärjestelmää. Älä sekoita bensiiniin öljyä.

Tärkeää: Käynnistysongelmien vähentämiseksi lisää polttoaineeseen polttoaineen stabilointiainetta ympäri vuoden. Sekoita stabilointiainetta alle 30 päivää vanhaan bensiiniin.



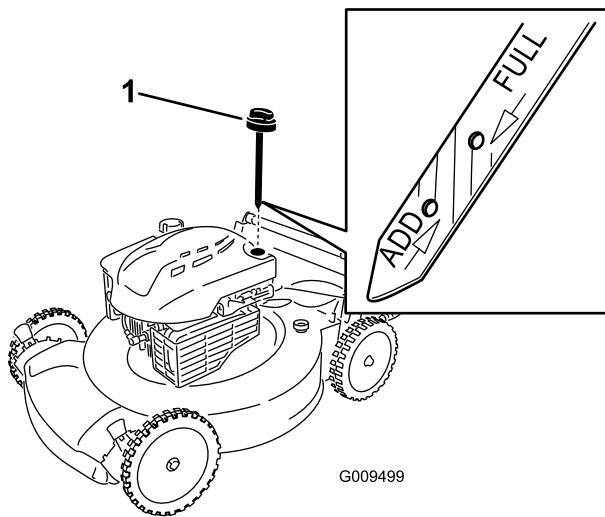
Kuva 8

Moottorin öljymäärän tarkistus

Huoltoväli: Aina ennen käyttöä tai päivittäin

Huomaa: Tilavuus: 0,59 l, tyyppi: SAE 30, puhdistava öljy, jonka API-huoltoluokitus on SF, SG, SH, SJ, SL tai korkeampi.

1. Siirrä laite tasaiselle alustalle.
2. Irrota mittatikku (Kuva 9).



Kuva 9

1. Mittatikku

3. Pyyhi mittatikku puhtaalla liinalla.
4. Työnnä mittatikku kokonaan öljyntäyttöputkeen.
5. Irrota mittatikku ja tarkista öljymäärä mittatikusta. Katso Kuva 9.
 - Jos öljyn pinta on mittatikkun **Add**-merkin alapuolella, kaada vähän öljyä hitaasti öljyntäyttöputkeen, odota kolme minuuttia ja toista vaiheet 3–5, kunnes öljyn pinta nousee mittatikkun **Full**-merkin tasalle.
 - Jos öljyn pinta on **Full**-merkin yläpuolella, tyhjennä liika öljy, kunnes öljyn pinta laskee mittatikkun **Full**-merkin tasalle. Lisätietoa ylimääräisen öljyn tyhjentämisestä on kohdassa Moottoriöljyn vaihto (sivu 16).

Tärkeää: Jos kampikammiossa on liikaa tai liian vähän öljyä moottoria käytettäessä, moottori voi vaurioitua.

6. Asenna mittatikku öljyntäyttöputkeen tukevasti.

Leikkuukorkeuden säätö

▲ VAARA

Leikkuukorkeutta säädettäessä kädet ja jalat saattavat joutua kosketuksiin liikkuvan terän kanssa, mikä voi aiheuttaa vakavia vammoja.

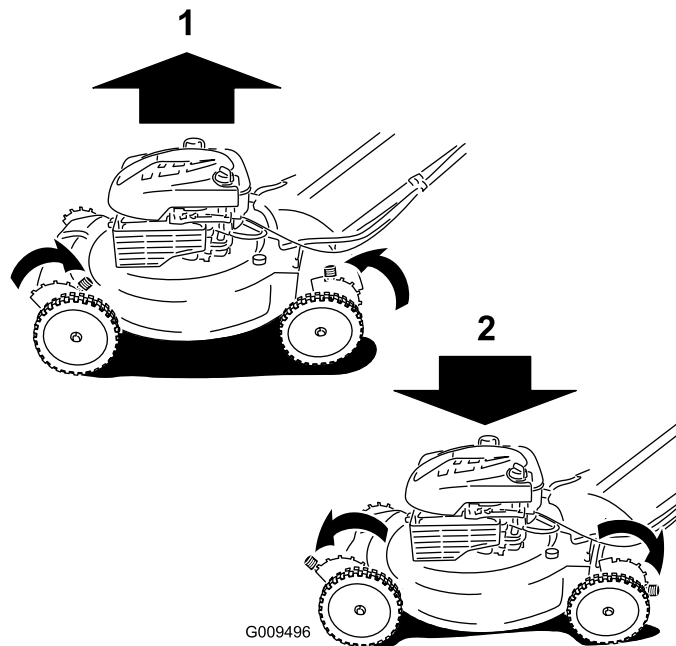
- Sammuta moottori ja odota, kunnes kaikki liikkuvat osat ovat pysähtyneet.
- Älä laita sormia kotelon alle säätäessäsi leikkuukorkeutta.

▲ VAROITUS

Jos moottori on juuri sammutettu, äänenvaimennin on kuuma ja voi aiheuttaa vakavia palovammoja. Pysy etäällä kuumasta äänenvaimentimesta.

Säädä leikkuukorkeus halutuksi. Aseta etupyörät samalle korkeudelle kuin takapyörät (Kuva 10).

Huomaa: Nosta laitetta siirtämällä etummaisista leikkuukorkeusvipuja taaksepäin ja takimaisia leikkuukorkeusvipuja eteenpäin. Laske laitetta siirtämällä etummaisista leikkuukorkeusvipuja eteenpäin ja takimaisia leikkuukorkeusvipuja taaksepäin.



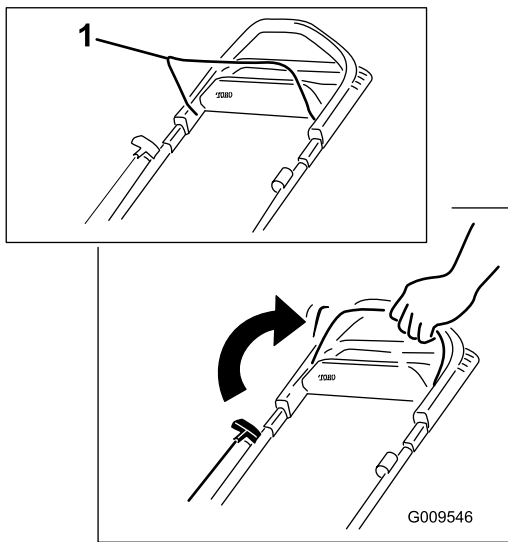
Kuva 10

1. Laitteen nostaminen
2. Laitteen laskeminen

Huomaa: Leikkuukorkeusasetukset ovat 25 mm, 35 mm, 44 mm, 54 mm, 64 mm, 73 mm, 83 mm, 92 mm ja 102 mm.

Moottorin käynnistys

1. Pidä terän ohjaustankoa kahvaa vasten (Kuva 11).

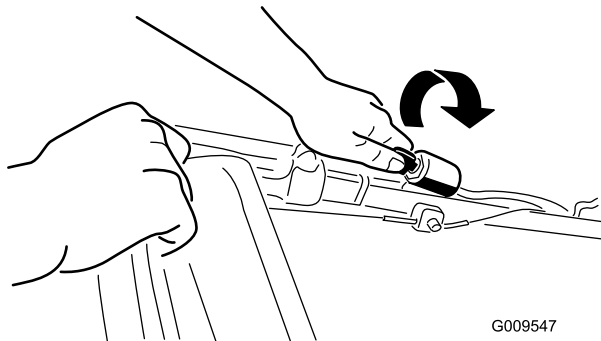


Kuva 11

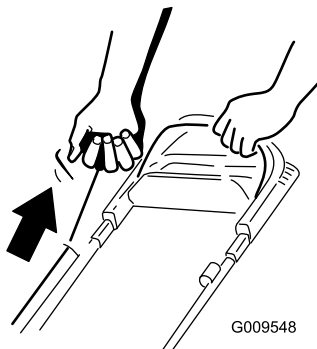
1. Terän ohjaustanko

2. Käännä virta-avainta (Kuva 12) (vain sähkökäynnistimellä varustetut mallit) tai vedä narukäynnistimen kahvasta (Kuva 13).

Huomaa: Vedä käynnistyskahvaa hieman, kunnes tunnet vastuksen. Vetäise sitten voimakkaasti (Kuva 13). Päästä naru kelautumaan hitaasti kahvaan.



Kuva 12

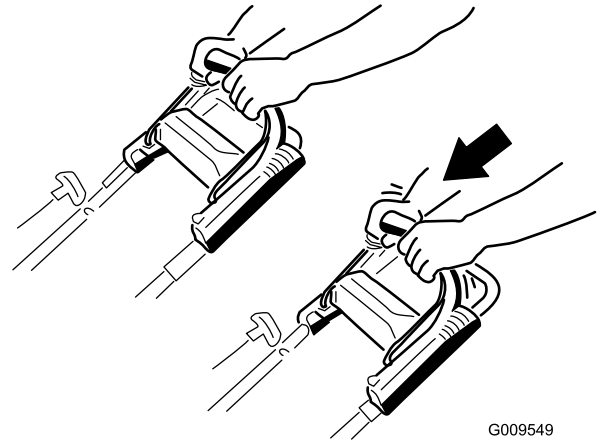


Kuva 13

Huomaa: Jos laite ei käynnisty usean yrityksen jälkeen, ota yhteys valtuutettuun huoltoliikkeeseen.

Itsevetolaitteiston käyttö

Itsevetolaitteistoa käytetään kävelemällä ja pitämällä käsiä yläkahvan päällä ja kyynärpäitä sivuilla, jolloin laite liikkuu automaattisesti oikeaa vauhtia (Kuva 14).



Kuva 14

Huomaa: Jos laite ei kulje vapaasti taaksepäin itsevetolaitteiston käytön jälkeen, pysähdy, pidä kädet samassa asennossa ja anna laitteen siirtyä muutaman sentin eteenpäin, jotta pyöräveto vapautuisi. Voit myös koettaa ulottua yläkahvan alapuolella olevaan metallikahvaan ja työntää laitetta muutaman sentin eteenpäin. Jos laite ei vielä liiku vapaasti taaksepäin, ota yhteys valtuutettuun huoltoliikkeeseen.

Moottorin sammutus

Sammuta moottori vapauttamalla terän ohjaustanko.

Huomaa: Irrota virta-avain, kun poistut laitteen luota (vain sähkökäynnistimellä varustettu malli).

Tärkeää: Kun vapautat terän ohjaustangon, moottorin ja terän pitäisi pysähtyä 3 sekunnin kuluessa. Jos ne eivät pysähdy, lopeta laitteen käyttö välittömästi ja ota yhteys valtuutettuun huoltoliikkeeseen.

Leikkuujätteen kierrättäminen

Laitteessa on valmiina ominaisuus kierrättää ruoho- ja lehtijäte takaisin nurmelle.

Jos ruohonkeräin on laitteessa ja keräimen valitsimen vipu on keruuasennossa, siirrä vipu kierrätysasentoon. Katso Keräimen valitsimen vivun käyttö (sivu 11) ennen leikkuujätteen kierrätystä. Jos sivuheittosuppilo on kiinni laitteessa, irrota se. Katso Sivuheittosuppilon irrotus (sivu 13) ennen leikkuujätteen kierrätystä.

Leikkuujätteen kerääminen ruohonkeräimeen

Käytä ruohonkeräintä, jos haluat kerätä ruoho- ja lehtijätteet nurmikolta.

⚠ VAARA

Jos ruohonkeräin on kulunut, pienet kivet ja muut jätteet saattavat lentää käyttäjän tai sivullisen suuntaan ja aiheuttaa vakavia henkilövahinkoja tai kuoleman käyttäjälle tai sivullisille.

Tarkasta ruohonkeräin säännöllisesti. Jos keräin on vaurioitunut, asenna uusi Toro-ruohonkeräin.

Jos sivuheittosuppilo on kiinni laitteessa, irrota se. Katso Sivuheittosuppilon irrotus (sivu 13) ennen leikkuujätteen keräämistä. Jos keräimen valitsimen vipu on kierrätysasennossa, siirrä vipu keruuasentoon. Katso Keräimen valitsimen vivun käyttö (sivu 11).

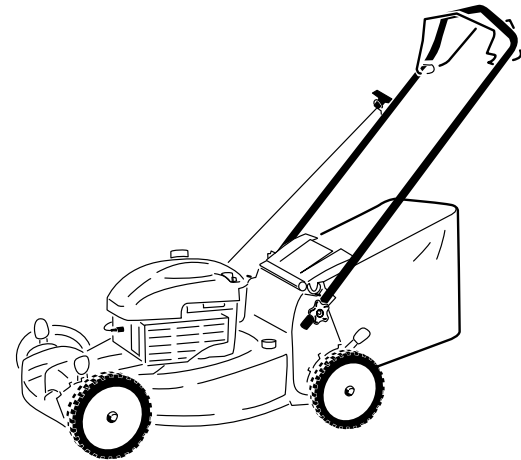
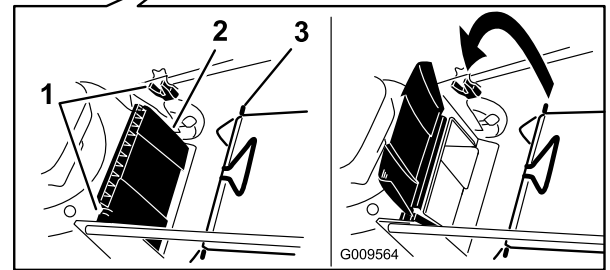
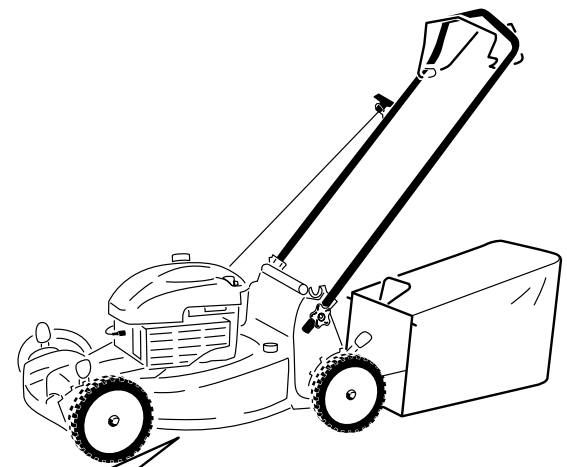
⚠ VAARA

Terä on terävä, ja sen koskettaminen voi aiheuttaa vakavia henkilövahinkoja.

Sammuta moottori ja odota, että kaikki liikkuvat osat ovat pysähtyneet, ennen kuin poistut käyttäjän paikalta.

Ruohonkeräimen asennus

1. Nosta takasuuntain ylös ja pidä sitä ylhäällä (Kuva 15).



Kuva 15

1. Lovet
2. Takasuuntain
3. Ruohonkeräimen tappi (2)

2. Asenna ruohonkeräin. Varmista, että keräimen tapit ovat kahvan lovissa (Kuva 15).
3. Laske takasuuntain alas.

Ruohonkeräimen irrotus

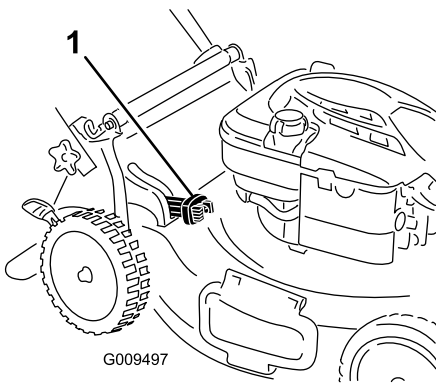
Ruohonkeräin irrotetaan tekemällä äskeiset vaiheet käänteisessä järjestyksessä.

Keräimen valitsimen vivun käyttö

Keräimen valitsin mahdollistaa ruoho- ja lehtijätteen keruun tai kierrätysten valinnan mukaan, kun ruohonkeräin on asennettuna laitteeseen.

- Jos haluat kerätä ruoho- ja lehtijätteet, paina keräimen valitsimen vivussa olevaa painiketta ja siirrä vipua

eteenpäin, kunnes vivussa oleva painike ponnahtaa ylös (Kuva 16).

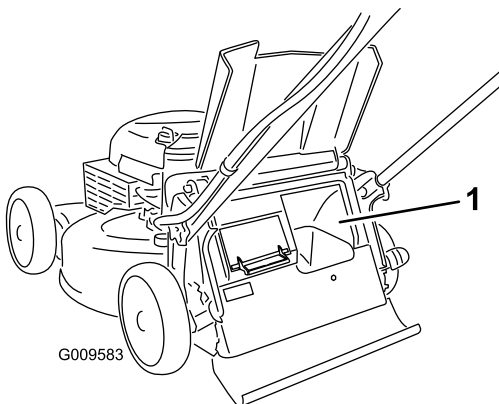


Kuva 16

1. Keräimen valitsimen vipu (keruuasennossa)

- Jos haluat kierrättää ruoho- ja lehtijätteet, paina vivussa olevaa painiketta ja siirrä vipua taaksepäin, kunnes vivussa oleva painike ponnahtaa ylös.

Tärkeää: Oikean toiminnan varmistamiseksi poista ruoho ja muut jätteet keräimen valitsimen luukusta ja ympäröivästä aukosta (Kuva 17) ennen kuin siirrät keräimen valitsimen vivun asennosta toiseen.



Kuva 17

1. Puhdista tästä

▲ VAARA

Terä on terävä, ja sen koskettaminen voi aiheuttaa vakavia henkilövahinkoja. Lisäksi pienet kivet ja muut jätteet saattavat lentää käyttäjän tai sivullisen suuntaan avoimen takapoistoalueen kautta ja aiheuttaa vakavia henkilövahinkoja tai kuoleman käyttäjälle tai sivullisille.

Sammuta moottori ja odota, että kaikki liikkuvat osat ovat pysähtyneet ennen keräimen valitsimen luukun ja ympäröivän aukon puhdistamista.

Leikkuujätteen heittäminen sivulle

Käytä sivuheittojärjestelmää erittäin pitkän ruohon leikkaamiseen.

Jos ruohonkeräin on laitteessa ja keräimen valitsimen vipu on keruuasennossa, siirrä vipu kierrätysasentoon. Katso Keräimen valitsimen vivun käyttö (sivu 11).

▲ VAARA

Terä on terävä, ja sen koskettaminen voi aiheuttaa vakavia henkilövahinkoja.

Sammuta moottori ja odota, että kaikki liikkuvat osat ovat pysähtyneet, ennen kuin poistut käyttäjän paikalta.

Sivuheittosuppilon asennus

Nosta sivusuuntain ja asenna sivuheittosuppilo (Kuva 18).



Kuva 18

Sivuheitussuppilon irrotus

Irrota sivuheitussuppilo nostamalla sivusuuntain ylös, irrottamalla sivuheitussuppilo ja laskemalla sivusuuntain alas.

Käyttövihjeitä

Yleisiä leikkuuvinkkejä

- Siivoa alueelta kepit, kivet, johdot, oksat ja muut jätteet, joihin terä saattaisi osua.
- Älä iske terää kiinteisiin esineisiin. Älä koskaan aja ruohonleikkurilla tarkoituksella minkään esineen yli.

- Jos laite törmää esteeseen tai alkaa täristä, sammuta moottori välittömästi, irrota sytytystulpan johto ja tarkasta laite vaurioiden varalta.
- Jotta ruohonleikkuri toimisi parhaalla mahdollisella tavalla, asenna uusi terä ennen leikkuukauden alkamista.
- Vaihda terä tarvittaessa Toro-vaihtoterään.

Ruohon leikkaaminen

- Leikkaa vain noin kolmasosa ruohon pituudesta kerrallaan. Älä leikkaa ruohoa 54 mm:n asetusta lyhyemmäksi, paitsi jos ruoho on harvaa tai on myöhäinen syksy, jolloin ruohon kasvu alkaa hidastua. Katso Leikkuukorkeuden säätö (sivu 9).
- Leikattaessa yli 15 cm korkeaa ruohoa leikkaa ensin korkeimmalla leikkuukorkeuden asetuksella ja kävele hitaasti. Leikkaa sen jälkeen matalammalla asetuksella, jotta nurmikosta tulee hyvän näköinen. Jos ruoho on liian pitkä, laite saattaa tukkeutua ja moottori pysähtyä.
- Leikkaa vain kuivaa ruohoa tai lehtiä. Kosteaa ruohoa ja lehdet paakkuuntuvat nurmikolle ja voivat tukkia laitteen tai pysäyttää moottorin.

VAARA

Kosteaa ruohoa tai lehdet voivat aiheuttaa vakavan loukkaantumisen, jos liukastut ja kosketat terää. Leikkaa vain ruohon ollessa kuivaa.

- Huomioi palovaara erittäin kuivissa olosuhteissa, noudata kaikkia paikallisia palovaroituksia ja pidä laite puhtaana kuivasta ruohosta ja lehdistä.
- Vaihda leikkuusuuntaa. Tällöin leikkuujätteet hajaantuvat ruohikolle tasaisesti ja lannoittavat hyvin.
- Jos leikattu nurmikko ei näytä hyvältä, kokeile seuraavia toimenpiteitä tai jotain niistä:
 - Vaihda terä tai teroita se.
 - Kävele hitaammin leikatessasi.
 - Nosta laitteen leikkuukorkeutta.
 - Leikkaa ruoho useammin.
 - Kulje aina osaksi edellisen leikkuukaistan päällä; älä leikkaa kokonaan uutta kaistaa.
 - Aseta etupyörien leikkuukorkeus yhtä pykälää takapyörien leikkuukorkeutta alemmaksi. Säädä eturenkaiden korkeudeksi esimerkiksi 54 mm ja takarenkaiden korkeudeksi 64 mm.

Lehtien leikkaaminen

- Kun nurmikko on leikattu, tarkista, että puolet ruohosta näkyy lehtikerroksen läpi. Joudut ehkä leikkaamaan lehdet vielä kerran tai useamminkin.

- Jos lehtiä on nurmikolla yli 13 cm, aseta etuosan leikkuukorkeus yhtä tai kahta pykälää korkeammalle kuin takaosan leikkuukorkeus.
- Hidasta leikkuunopeutta, jos laite ei leikkaa lehtiä tarpeeksi hienoksi.

Kunnossapito

Huomaa: Koneen vasen ja oikea puoli määritellään normaalista käyttöasennosta käsin.

Kunnossapitotaulukko

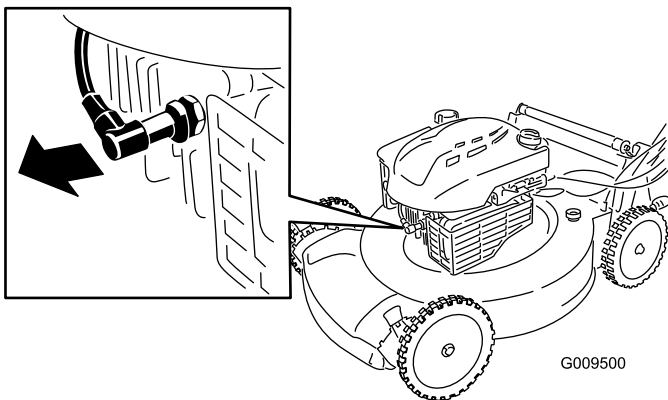
Huoltoväli	Huoltotoimenpide
5 ensimmäisen käyttötunnin jälkeen	<ul style="list-style-type: none">Vaihda moottoriöljy.
Aina ennen käyttöä tai päivittäin	<ul style="list-style-type: none">Tarkista moottoriöljyn määrä.Varmista, että terä pysähtyy kolmen sekunnin kuluessa terän ohjaustangon vapauttamisesta.Poista leikkuujätteet ja lika laitteen kotelon alapuolelta.
25 käyttötunnin välein	<ul style="list-style-type: none">Vaihda ilmansuodatin. Vaihda ilmansuodatin useammin, jos käyttöolosuhteet ovat pölyiset.Lataa akkua 24 tuntia (vain sähkökäynnistimellä varustettu malli).
Ennen varastointia	<ul style="list-style-type: none">Tyhjennä polttoainesäiliö ennen korjauksia ohjeiden mukaan ja ennen vuosittaista varastointia.
Vuosittain	<ul style="list-style-type: none">Vaihda moottoriöljy.Vaihda terä tai teroituta se (useammin, jos terä tylsyy nopeasti).Puhdista ilmanjäähdytysjärjestelmä. Puhdista se useammin, jos käyttöolosuhteet ovat pölyiset. Katso moottorin käyttöopas.Lisää vuosittaisia huoltotoimenpiteitä on moottorin käyttöoppaassa.

Tärkeää: Lisää huoltotoimenpiteitä on moottorin käyttöohjeessa.

Huomaa: Varaosia saa valtuutetusta huoltoliikkeestä (etsi lähin liike sivustolta www.toro.com) tai osoitteesta www.shoptoro.com.

Valmistelu huoltoa varten

- Sammuta moottori ja odota, kunnes kaikki liikkuvat osat ovat pysähtyneet.
- Irrota sytytystulpan johto sytytystulpasta (Kuva 19) ennen huoltotöiden suorittamista.



Kuva 19

kallistettava ennen polttoaineen loppumista, poista polttoaine käsipumpulla. Kallista laite kyljelleen aina siten, että ilmansuodatin osoittaa ylöspäin.

⚠ VAARA

Laitetta kallistettaessa saattaa valua polttoainetta. Bensiini on tulenarkaa ja räjähdysherkkää ja voi aiheuttaa henkilövahingon.

Käytä moottoria, kunnes bensiini loppuu, tai poista bensiini käsipumpulla, ei koskaan lapolla.

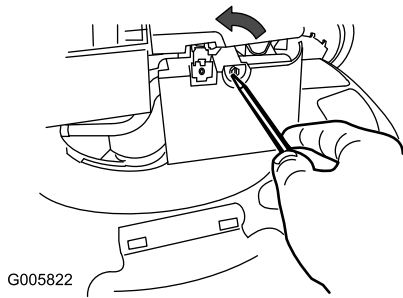
- Kytke sytytystulpan johto sytytystulppaan huoltotöiden jälkeen.

Tärkeää: Ennen kuin kallistat laitetta öljyn tai terän vaihtoa varten, anna polttoainesäiliön käydä tyhjäksi normaalissa käytössä. Jos laitetta on

Ilmansuodattimen vaihto

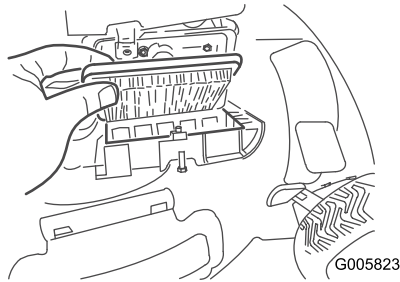
Huoltoväli: 25 käyttötunnin välein

1. Avaa ilmansuodattimen kansi ruuviavaimella (Kuva 20).



Kuva 20

2. Vaihda ilmansuodatin (Kuva 21).



Kuva 21

3. Asenna kansi.

Moottoriöljyn vaihto

Huoltoväli: 5 ensimmäisen käyttötunnin jälkeen

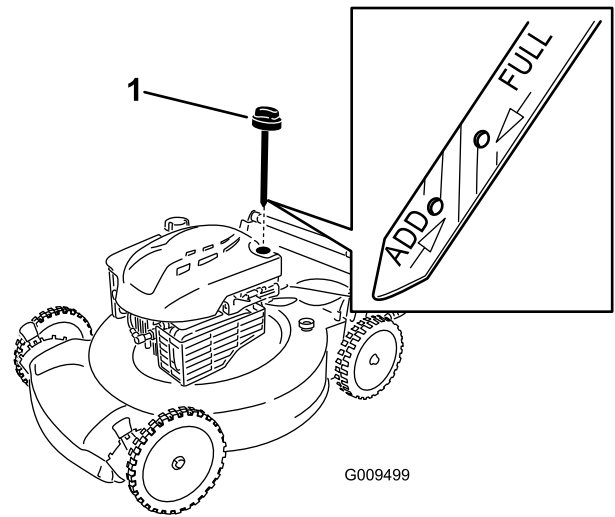
Vuosittain

Huomaa: Tilavuus: 0,59 l, tyyppi: SAE 30, puhdistava öljy, jonka API-huoltoluokitus on SF, SG, SH, SJ, SL tai korkeampi.

1. Siirrä laite tasaiselle alustalle.
2. Varmista, että polttoainesäiliössä on vain vähän polttoainetta tai ei yhtään, jotta polttoainetta ei vuotaisi, kun laite kallistetaan kyljelleen.
3. Lämmitä öljy ennen vaihtoa käyttämällä moottoria muutaman minuutin ajan.

Huomaa: Lämmin öljy juoksee paremmin ja kuljettaa enemmän epäpuhtauksia.

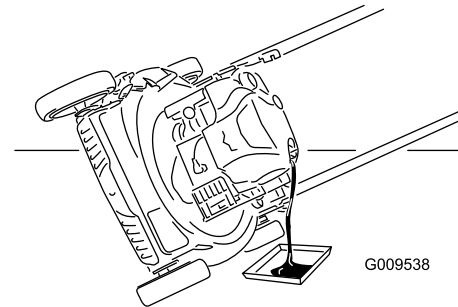
4. Irrota johto sytytystulpasta. Katso Valmistelu huoltoon varten (sivu 15).
5. Aseta öljyn tyhjennysastia laitteen sille sivulle, joka on lähimpänä öljyntäyttöputkea.
6. Irrota mittatikku öljyntäyttöputkesta (Kuva 22).



Kuva 22

1. Mittatikku

7. Valuta käytetty öljy öljyntäyttöputken läpi öljyn tyhjennysastiaan kallistamalla laite kyljelleen siten, että öljyntäyttöputki osoittaa alaspäin (Kuva 23).



Kuva 23

8. Kun öljy on tyhjentynyt, palauta laite käyttöasentoon.
 9. Kaada öljyä kampikammioon noin kolmen neljäsosan verran kampikammion tilavuudesta.
- Huomaa:** Tilavuus: 0,59 l, tyyppi: SAE 30, puhdistava öljy, jonka API-huoltoluokitus on SF, SG, SH, SJ, SL tai korkeampi.
10. Anna öljyn asettua kolmen minuutin ajan.
 11. Pyyhi mittatikku puhtaalla liinalla.
 12. Työnnä mittatikku kokonaan öljyntäyttöputkeen.
 13. Irrota mittatikku ja tarkista öljymäärä mittatikusta.
 - Jos öljyn pinta on mittatikun **Add**-merkin alapuolella, kaada vähän öljyä hitaasti öljyntäyttöputkeen, odota kolme minuuttia ja toista vaiheet 11–13, kunnes öljyn pinta nousee mittatikun **Full**-merkin tasalle.
 - Jos öljyn pinta on **Full**-merkin yläpuolella, tyhjennä liika öljy, kunnes öljyn pinta laskee mittatikun **Full**-merkin tasalle.

Tärkeää: Jos kampiakammiossa on liikaa tai liian vähän öljyä moottoria käytettäessä, moottori voi vaurioitua.

- Asenna mittatikku öljyntäyttöputkeen tukevasti.
- Toimita käytetty öljy paikallisen jälleenkäsittelylaitoksen hävitettäväksi.

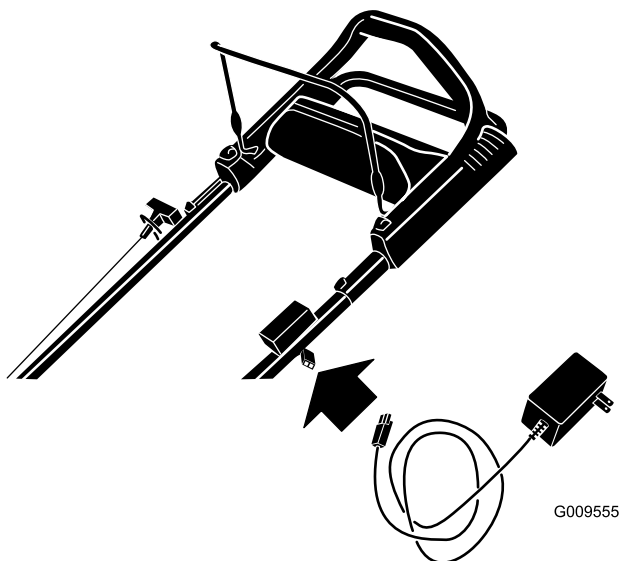
Akun lataus

Huoltoväli: 25 käyttötunnin välein

Vain sähkökäynnistimellä varustettu malli

Lataa akkua aluksi 24 tuntia, sitten kuukausittain (25 käynnistyksen välein) tai tarpeen mukaan. Käytä laturia aina suojatussa tilassa ja lataa akku huoneenlämmössä (22 °C), jos mahdollista.

- Kytke laturi johdinsarjaan, joka sijaitsee virta-avaimen alla (Kuva 24).



Kuva 24

- Kytke laturi pistorasiaan.

Huomaa: Kun akku ei enää lataudu, kierrätä tai hävitä lyijyakku paikallisten säännösten mukaisesti

Huomaa: Akkulaturissa saattaa olla kaksivärinen merkkivalonäyttö, joka ilmaisee seuraavat latauksen tilat:

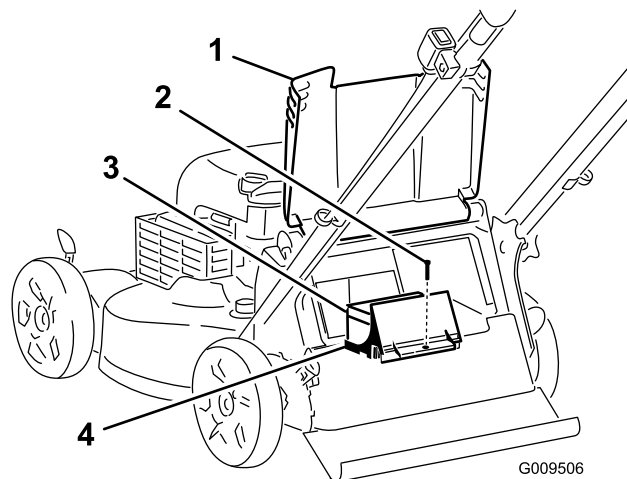
- Punainen valo ilmaisee, että laturi lataa akkua.
- Vihreä valo ilmaisee, että akku on täysin latautunut tai että laturi on irrotettu akusta.
- Vuoronperään punaisena ja vihreänä vilkkuva valo ilmaisee, että akku on lähes täysin latautunut. Tämä tila kestää vain muutaman minuutin, ennen kuin akku on täysin latautunut.

Sulakkeen vaihto

Vain sähkökäynnistimellä varustettu malli

Jos akku ei lataudu tai moottori ei käynnisty sähkökäynnistimellä, sulake voi olla palanut. Vaihda tilalle 40 ampeerin laattasulake.

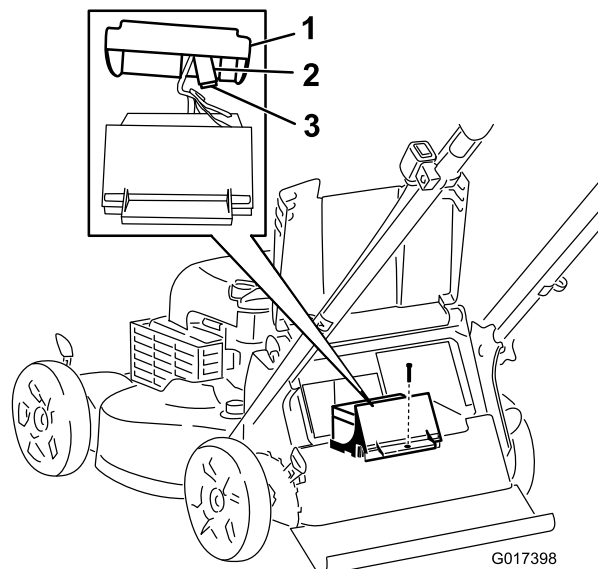
- Nosta takasuuntain ylös ja paikanna akkutila (Kuva 25).



Kuva 25

- | | |
|-----------------|-------------|
| 1. Takasuuntain | 3. Akku |
| 2. Ruuvi | 4. Akkutila |

- Pyyhi roskat pois akkutilasta.
- Irrota akkutilan kiinnitsruuvi, vedä akku ulos ja etsi sulake (Kuva 26).



Kuva 26

- | | |
|----------------|-----------|
| 1. Suojus | 3. Sulake |
| 2. Sulakepidin | |

- Asenna sulake sulakepitimeen (Kuva 26).

Huomaa: Laitteen akkutilassa on varasulake toimitettaessa.

- Asenna akkutila ruuvilla, jonka irrotit vaiheessa 3.
- Asenna suojus akkutilan päälle.
- Laske takasuuntain alas.

Terän vaihto

Huoltoväli: Vuosittain

Tärkeää: *Terän asentamiseen tarvitaan momenttiavain.* Jos sinulla ei ole momenttiavainta tai et halua suorittaa toimenpidettä itse, ota yhteys valtuutettuun huoltoliikkeeseen.

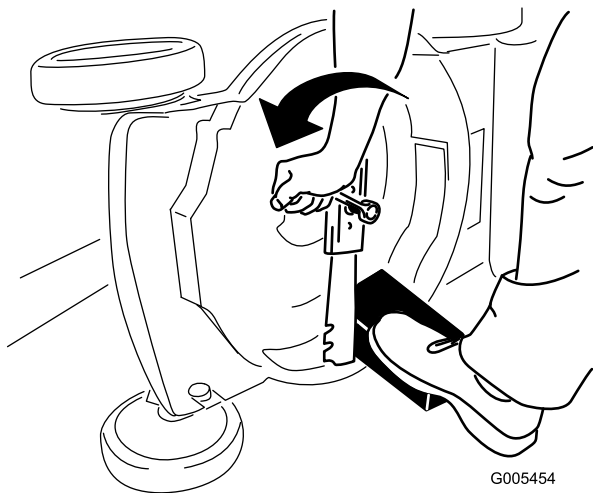
Tarkista terä aina bensiinin loppuessa. Jos terä vaurioituu tai murtuu, vaihda se heti. Jos terä on tylsä tai uurteinen, teroituta ja tasapainotuta terä tai vaihda se uuteen.

⚠ VAARA

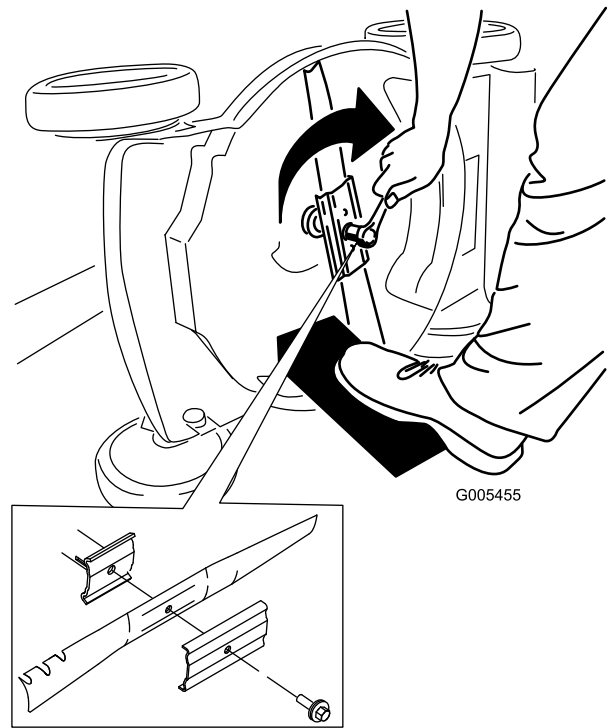
Terä on terävä, ja sen koskettaminen voi aiheuttaa vakavia henkilövahinkoja.

Käytä käsineitä, kun huollat terää.

- Katso Valmistelu huoltoa varten.
- Kallista laite kyljelleen siten, että ilmansuodatin osoittaa ylöspäin.
- Tue terä puun kappaleella (Kuva 27).



Kuva 27



Kuva 28

Tärkeää: Suuntaa terän käyrät päät laitteen koteloa kohti.

- Kiristä teräpultti momenttiavaimella 82 N m:n tiukkuuteen.

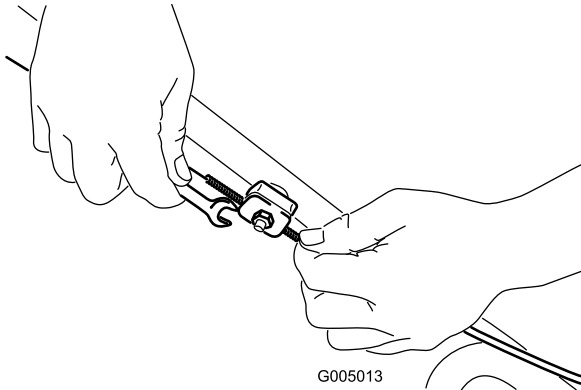
Tärkeää: 82 N m:iin kiristetty pultti on erittäin tiukalla. Pidä terää paikoillaan puun kappaleella, aseta painosi räikän tai vääntötyökalun taakse ja kiristä pultti hyvin. Tätä pulttia on hyvin vaikea kiristää liian kireälle.

- Irrota terä ja säästä kaikki kiinnitystarvikkeet (Kuva 27).
- Asenna uusi terä ja kaikki kiinnitystarvikkeet (Kuva 28).

Itsevetolaitteiston kaapelin säätö

Säädä itsevetolaitteiston kaapeli aina, kun asennat uuden itsevetolaitteiston kaapelin tai jos itsevetolaitteiston säädössä tuntuu olevan vikaa.

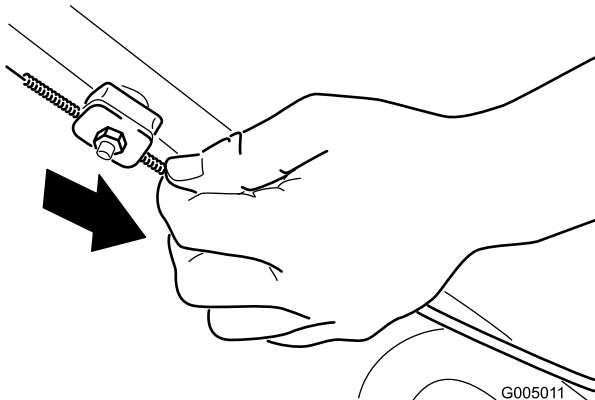
1. Löysää kaapelin tuen mutteria (Kuva 29).



Kuva 29

Tämä kuva on yksinkertaistettu selkeyden vuoksi.

2. Vedä kaapelin vaippaa alas (laitetta kohti), kunnes kaapelissa ei ole enää löysyyttä (Kuva 30).



Kuva 30

3. Kiristä kaapelin tuen mutteri.

Laitteen kotelon alapuolen puhdistus

Huoltoväli: Aina ennen käyttöä tai päivittäin

⚠ VAARA

Leikkuujätettä saattaa irrota laitteen kotelon alta.

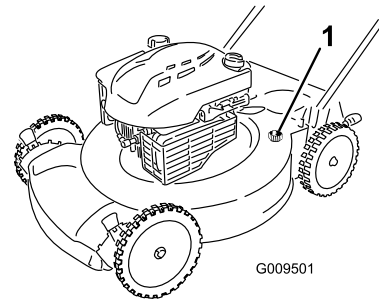
- Käytä silmäsuojaimia.
- Pysy käyttäjän paikalla (kahvan takana), kun moottori on käynnissä.
- Älä päästä sivullisia alueelle.

Parhaiden tulosten saamiseksi puhdista laitteen kotelon alapuoli pian leikkuun lopettamisen jälkeen.

1. Laske laite alimpaan leikkuukorkeuden asetukseen. Katso Leikkuukorkeuden säätö (sivu 9).
2. Siirrä laite tasaiselle päällystetylle pinnalle.
3. Puhdista takasuuntaimen alapuolinen alue, jonka kautta leikkuujätteet menevät kotelosta ruohonkeräimeen.

Huomaa: Puhdista alue keräimen valitsimen ollessa sekä kokonaan edessä että kokonaan takana.

4. Kiinnitä vesipisteeseen liitetty puutarhaletku laitteen kotelon pesuporttiin (Kuva 31).



Kuva 31

1. Pesuportti

5. Avaa vedensyöttö.
6. Käynnistä moottori ja anna sen käydä, kunnes laitteen kotelon alta ei enää tule leikkuujätettä.
7. Sammuta moottori.
8. Katkaise vedensyöttö ja irrota puutarhaletku laitteesta.
9. Käynnistä moottori ja anna sen käydä muutaman minuutin ajan, jotta kotelo kuivuu. Näin se ei pääse ruostumaan.
10. Anna moottorin jäähtyä, ennen kuin varastoit laitteen suljettuun tilaan.

Varastointi

Varastoi laite viileään, puhtaaseen ja kuivaan paikkaan.

Laitteen valmistelu varastointia varten

⚠ VAARA

Bensiinihöyryt voivat räjähtää.

- Älä säilytä bensiiniä 30 päivää kauempaa.
 - Älä varastoi laitetta suljettuun tilaan lähelle avotulta.
 - Anna moottorin jäähtyä ennen varastointia.
1. Lisää polttoaineeseen stabilointiainetta moottorin valmistajan ohjeiden mukaan vuoden viimeisellä polttoainesäiliön täyttökerralla.
 2. Hävitä käyttämätön polttoaine asianmukaisesti. Kierrätä se paikallisten säädösten mukaan tai käytä sitä autossasi.
- Huomaa:** Polttoainesäiliössä oleva vanha polttoaine on suurin syy käynnistysongelmiin. Älä varastoi stabilointiaineetonta polttoainetta yli 30 päivää kauempaa äläkä varastoi lisäaineistettua polttoainetta 90 päivää kauempaa.
3. Käytä laitetta, kunnes moottori pysähtyy polttoaineen loppumisen vuoksi.
 4. Käynnistä moottori uudelleen.
 5. Anna moottorin käydä, kunnes se pysähtyy. Kun et enää saa moottoria käyntiin, se on tarpeeksi kuiva.
 6. Irrota johto sytytystulpasta.
 7. Irrota sytytystulppa, lisää 30 ml öljyä sytytystulpan aukkoon ja vedä narukäynnistintä hitaasti useita kertoja, jotta öljy leviää kaikkialle sylinteriin ja estää sylinterin ruostumisen varastoinnin aikana.
 8. Aseta sytytystulppa löysästi paikalleen.
 9. Kiristä kaikki mutterit, pultit ja ruuvit.
 10. Lataa akkua 24 tunnin ajan. Irrota sitten akkulaturin johto ja siirrä laite lämmittämättömään varastoon. Jos joudut varastoimaan laitetta lämmitetyssä tilassa, lataa akku 90 päivän välein (vain sähkökäynnistimellä varustettu malli)

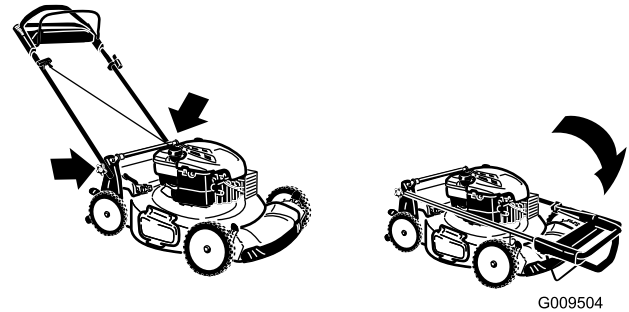
Kahvan taittaminen

⚠ VAARA

Jos kahva taitetaan tai suoristetaan väärin, kaapelit saattavat vahingoittua. Tällöin ruohonleikkuria ei ole turvallista käyttää.

- Älä vahingoita kaapeleita, kun taitat tai suoristat kahvaa.
 - Jos kaapeli on vaurioitunut, ota yhteyttä valtuutettuun huoltoliikkeeseen.
1. Irrota virta-avain (vain sähkökäynnistimellä varustettu malli).
 2. Löysää kahvan nuppeja, kunnes yläkahva liikkuu vapaasti.
 3. Taita yläkahva eteenpäin kuvan osoittamalla tavalla (Kuva 32).

Tärkeää: Vie kaapelit kahvan nappien ulkopuolelle, kun taitat kahvaa.



Kuva 32

4. Kahva suoristetaan tekemällä äskeiset vaiheet käänteisessä järjestyksessä.

Laitteen käyttöönotto varastoinnin jälkeen

1. Lataa akkua 24 tuntia (vain sähkökäynnistimellä varustettu malli).
2. Tarkista ja kiristä kaikki kiinnikkeet.
3. Irrota sytytystulppa ja pyöritä moottoria nopeasti käynnistimen avulla, jotta liika öljy poistuu sylinteristä.
4. Asenna sytytystulppa ja kiristä se momenttiavaimella momenttiin 20 N·m.
5. Tee tarvittavat huoltotoimenpiteet. Katso kohta Kunnossapito (sivu 15).
6. Tarkista moottorin öljymäärä. Katso kohta Moottorin öljymäärän tarkistus (sivu 8).
7. Täytä polttoainesäiliö uudella bensiinillä, katso kohta Polttoainesäiliön täyttö (sivu 8).
8. Kytke johto sytytystulppaan.

Huomautuksia:

Huomautuksia:

Kansainväliset jakelijat

Jakelija:	Maa:	Puhelinnumero:	Jakelija:	Maa:	Puhelinnumero:
Atlantis Su ve Sulama Sisstemleri Lt	Turkki	90 216 344 86 74	Maquiver S.A.	Kolumbia	57 1 236 4079
Balama Prima Engineering Equip.	Hongkong	852 2155 2163	Maruyama Mfg. Co. Inc.	Japani	81 3 3252 2285
B-Ray Corporation	Korea	82 32 551 2076	Agrolanc Kft	Unkari	36 27 539 640
Casco Sales Company	Puerto Rico	787 788 8383	Mountfield a.s.	Tšekin tasavalta	420 255 704 220
Ceres S.A.	Costa Rica	506 239 1138	Munditol S.A.	Argentiina	54 11 4 821 9999
CSSC Turf Equipment (pvt) Ltd.	Sri Lanka	94 11 2746100	Oslinger Turf Equipment SA	Ecuador	593 4 239 6970
Cyril Johnston & Co.	Pohjois-Irlanti	44 2890 813 121	Oy Hako Ground and Garden Ab	Suomi	358 987 00733
Equiver	Meksiko	52 55 539 95444	Parkland Products Ltd.	Uusi-Seelanti	64 3 34 93760
Femco S.A.	Guatemala	502 442 3277	Prato Verde S.p.A.	Italia	39 049 9128 128
G.Y.K. Company Ltd.	Japani	81 726 325 861	Prochaska & Cie	Itävalta	43 1 278 5100
Geomechaniki of Athens	Kreikka	30 10 935 0054	RT Cohen 2004 Ltd.	Israel	972 986 17979
Guandong Golden Star	Kiina	86 20 876 51338	Riversa	Espanja	34 9 52 83 7500
Hako Ground and Garden	Ruotsi	46 35 10 0000	Sc Svend Carlsen A/S	Tanska	45 66 109 200
Hako Ground and Garden	Norja	47 22 90 7760	Solvert S.A.S.	Ranska	33 1 30 81 77 00
Hayter Limited (U.K.)	Yhdistynyt kuningaskunta	44 1279 723 444	Spypros Stavrinides Limited	Kypros	357 22 434131
Hydroturf Int. Co Dubai	Arabiemiirikuntien liitto	97 14 347 9479	Surge Systems India Limited	Intia	91 1 292299901
Hydroturf Egypt LLC	Egypti	202 519 4308	T-Markt Logistics Ltd.	Unkari	36 26 525 500
Irriamc	Portugali	351 21 238 8260	Toro Australia	Australia	61 3 9580 7355
Irrigation Products Int'l Pvt Ltd.	Intia	86 22 83960789	Toro Europe NV	Belgia	32 14 562 960
Jean Heybroek b.v.	Alankomaat	31 30 639 4611			

Eurooppalainen tietosuojailmoitus

Toron keräämät tiedot

Toro Warranty Company (Toro) huolehtii asiakkaiden tietosuojasta. Takuuvaatimusten käsittelyä ja mahdollisia tuotteiden takaisinkutsukampanjoita varten pyydämme, että asiakkaat lähettävät henkilötiedot suoraan Torolle tai paikalliselle Toro-jälleenmyyjälle.

Toro-takuujärjestelmä toimii yhdysvaltalaisilla palvelimilla, eivätkä yhdysvaltalaiset tietosuojalait välttämättä tarjoa samanlaista suojaa kuin vastaavat lait asiakkaan omassa maassa.

ANTAMALLA HENKILÖTIEDOT TOROLLE ASIAKAS SUOSTUU SIIHEN, ETTÄ NÄITÄ TIETOJA KÄSITELLÄÄN TÄSSÄ TIETOSUOJAILMOITUKSESSA KUVATULLA TAVALLA.

Tapa, jolla Toro käyttää tietoja

Toro voi käyttää henkilötietoja takuuvaatimusten käsittelyyn, yhteydenottoihin mahdollisissa tuotteiden takaisinkutsukampanjoissa ja muissa mahdollisissa tarkoituksissa, joista kerrotaan erikseen. Toro voi jakaa tietoja Toron sisaryhtiöille, jälleenmyyjille ja muille liiketoimintakumppaneille näiden tarkoitusten yhteydessä. Toro ei myy asiakkaiden henkilötietoja muille yhtiöille. Toro pidättää oikeuden luovuttaa henkilötietoja lain määräämiin tarkoituksiin tai asiaankuuluvien viranomaisten pyynnöstä, Toron järjestelmien toiminnan varmistamiseksi tai Toron turvallisuuden tai muiden käyttäjien turvallisuuden varmistamiseksi.

Henkilötietojen säilytys

Henkilötietoja säilytetään niin kauan kuin niitä tarvitaan niiden alkuperäiseen tarkoitukseen tai muihin asianmukaisiin tarkoituksiin (kuten viranomaismääräysten noudattamiseksi) tai lain määräämän ajan.

Toron vakuutus asiakkaiden henkilötietojen tietosuojasta

Toro pyrkii säilyttämään henkilötietojen tietosuojan kohtuullisten varotoimien avulla. Lisäksi se pyrkii huolehtimaan tietojen tarkkuudesta ja paikkansapitävyydestä.

Henkilötietojen käyttö ja korjaus

Jos haluat tarkistaa henkilötietosi tai korjata niitä, lähetä sähköpostia osoitteeseen legal@toro.com.

Australian kuluttajalainsäädäntö

Australialaiset asiakkaat voivat saada lisätietoja Australian kuluttajalainsäädännöstä pakkauksen sisällä olevasta materiaalista tai paikalliselta Toro-jälleenmyyjältä.



Toron takuu ja Toro GTS -käynnistystakuu

Ehdot ja takuunalaiset tuotteet

Toro Company ja sen sisaryhtiö Toro Warranty Company antavat yhteisen sopimuksensa mukaisesti alkuperäiselle ostajalle¹ takuun korjata alla ilmoitettu Toro-tuote, jos siinä ilmenee materiaali- tai valmistusvikoja tai jos Toro GTS (Guaranteed to Start) -käynnistystakuun piiriin kuuluva laite ei käynnisty ensimmäisellä tai toisella vedolla, edellyttäen, että *käyttöoppaassa* kuvatuista säännöllisistä huoltotoimenpiteistä on huolehdittu.

Tuotteille annetaan seuraavat takuuajat ostopäivästä lukien:

Tuotteet	Takuuaika
Työnnettävät ruohonleikkurit	
• Valettu leikkuupöytä	5 vuotta kotikäytössä ² 90 päivää kaupallisessa käytössä
• Moottori	5 vuoden GTS-takuu, kotikäytössä ³
• Akku	2 vuotta
• Teräisleikkuupöytä	2 vuotta kotikäytössä ² 90 päivää kaupallisessa käytössä
• Moottori	2 vuoden GTS-takuu, kotikäytössä ³
TimeMaster-leikkurit	
• Moottori	3 vuotta kotikäytössä ² 90 päivää kaupallisessa käytössä
• Akku	2 vuotta kotikäytössä ²
Sähkökäyttöiset kannettavat laitteet	2 vuotta kotikäytössä ² Ei takuuta kaupallisessa käytössä
Lumilingot	
• Yksivaiheinen	2 vuotta kotikäytössä ² 45 päivää kaupallisessa käytössä
• Moottori	2 vuoden GTS-takuu, kotikäytössä ³
• Kaksivaiheinen	3 vuotta kotikäytössä ² 45 päivää kaupallisessa käytössä
• Suppilo, suppilon suuntain ja siipipyörän kotelon suojus	Elinikäinen (vain alkuperäinen omistaja) ⁵
Sähkökäyttöiset lumilingot	2 vuotta kotikäytössä ² Ei takuuta kaupallisessa käytössä
Kaikki seuraavat ajoleikkurit	
• Moottori	Katso moottorin valmistajan takuu ⁴
• Akku	2 vuotta kotikäytössä ²
• Lisälaitteet	2 vuotta kotikäytössä ²
Ajoleikkurit ja puutarhatraktorit (DH)	2 vuotta kotikäytössä ² 90 päivää kaupallisessa käytössä
Ajoleikkurit ja puutarhatraktorit (XLS)	3 vuotta kotikäytössä ² 90 päivää kaupallisessa käytössä
TimeCutter	3 vuotta kotikäytössä ² 90 päivää kaupallisessa käytössä
TITAN-leikkurit	
• Runko	3 vuotta tai 240 tuntia ⁵ Elinikäinen (vain alkuperäinen omistaja) ⁶
Z Master -leikkurit: 2000-sarja	
• Runko	4 vuotta tai 500 tuntia ⁵ Elinikäinen (vain alkuperäinen omistaja) ⁶

¹Alkuperäinen ostaja on henkilö, joka alun perin osti Toro-tuotteen.

²Kotikäyttö tarkoittaa tuotteen käyttöä samalla tontilla, jolla asiakkaan koti sijaitsee. Käyttöä useamman kuin yhdessä paikassa pidetään kaupallisena käytönä, johon sovelletaan kaupalliseen käyttöön annettua takuuta.

³Toro GTS -käynnistystakuu ei kata kaupallisessa käytössä olevia tuotteita.

⁴Joillakin Toro-tuotteissa käytetyillä moottoreilla on moottorin valmistajan antama takuu.

⁵Kumpi tahansa ilmenee ensin.

⁶Elinikäinen takuu: Jos koneen pääarakenteen muodostava runko (joka koostuu yhteen hitsatuista osista ja johon moottorin kaltaiset muut osat kiinnitetään) halkeaa tai murtuu normaalikäytössä, se korjataan tai vaihdetaan Toron harkinnan mukaan takuun puitteissa maksutta osien ja työn osalta. Takuu ei kata rungon vaurioitumista vääriinkäytön tai ruostumisen edellyttämien korjausten laiminlyönnin seurauksena.

Takuu kattaa osat ja työn, mutta kuljetuskustannukset ovat asiakkaan vastuulla.

Takuu voidaan evätä, jos tuntilaskuri on irrotettu, siihen on tehty muutoksia tai jos sitä on muuten peukaloitu.

Omistajan vastuut

Toro-tuotetta on huollettava *käyttöoppaan* huolto-ohjeiden mukaisesti. Tällaisen kunnossapidon kustannuksista vastaa omistaja huollon suorittajasta riippumatta.

Takuuhuollon ohjeet

Jos epäilet, että Toro-tuotteessasi on materiaali- tai valmistusvirhe, toimi näin:

- Ota yhteys tuotteen myyjään huollon järjestämiseksi. Jos et voi jostain syystä ottaa yhteyttä tuotteen myyjään, ota yhteys mihin tahansa valtuutettuun Toro-jälleenmyyjään. Katso oheinen jakelijaluettelo.
- Vie laite ja ostotodistus (ostokuitti) huoltoliikkeeseen. Jos et ole tyytyväinen huoltoliikkeen arvioon tai samaasi palveluun, ota yhteys Toroon:

Toro Customer Care Department, RLC Division
Toro Warranty Company
8111 Lyndale Avenue South
Bloomington, MN 55420-1196
001-952-948-4707

Takuun ulkopuoliset kohteet ja viat

Tämä takuu ei kata seuraavia:

- Määräaikaishuolto tai kuluvat osat, kuten terät, roottorilavat, kaavinterät, hihnat, polttoaine, voiteluaineet, öljynvaihdot, sytytystulpat, ilmarenkaat, kaapeli/vivusto tai jarrujen säätö
- Laitteet tai osat, joita on muutettu tai käytetty väärin, tai jotka on vaihdettava tai korjattava onnettomuuksien tai asianmukaisen huollon laiminlyönnin vuoksi
- Korjaukset, jotka johtuvat vanhan polttoaineen (yli kuukauden ikäisen) käytöstä tai siitä, että laitetta ei ole valmisteltu oikein ennen kuin se on jätetty käyttämättä yli kuukauden ajaksi
- Kaikki näiden takuiden piiriin kuuluvat korjaukset on suoritettava valtuutetussa Toro-huoltoliikkeessä, ja niissä saa käyttää vain Toron hyväksymiä varaosia.

Yleiset ehdot

Ostajaa suojaavat maakohtaiset lait. Tämä takuu ei rajoita ostajan lakisääteisiä oikeuksia.