



Gazonmaaier van 50 cm met mulchfunctie/zijafvoer/achtervanger

Modelnr.: 29643—Serienr.: 313000001 en hoger

Gebruikershandleiding

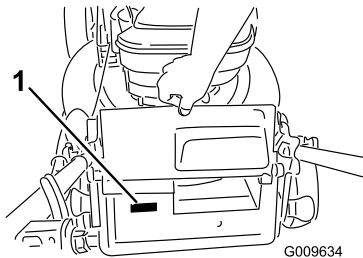
Inleiding

Deze loopmaaier met draaiende messen is bedoeld voor gebruik door particulieren. De machine is voornamelijk ontworpen voor het maaien van gras op goed onderhouden particuliere gazons. De machine is niet ontworpen voor het maaien van struikgewas of voor gebruik in de landbouw.

Lees deze informatie zorgvuldig door, zodat u weet hoe u de machine op de juiste wijze moet gebruiken en onderhouden en om letsel en schade aan de machine te voorkomen. U bent verantwoordelijk voor het juiste en veilige gebruik van de machine.

U kunt rechtstreeks contact opnemen met Toro op www.Toro.com voor informatie over producten en accessoires, hulp bij het vinden van een dealer of om uw product te registreren.

Als u service, originele Toro-onderdelen of aanvullende informatie nodig hebt, kunt u contact opnemen met een erkende Service Dealer of met de klantenservice van Toro. U dient hierbij altijd het modelnummer en het serienummer van het product te vermelden. De locatie van het plaatje met het modelnummer en het serienummer van het product is aangegeven op Figuur 1. U kunt de nummers noteren in de ruimte hieronder.



Figuur 1

1. Plaatje met modelnummer en serienummer

<p>Modelnr.: _____</p> <p>Serienr.: _____</p>

Er worden in deze handleiding een aantal mogelijke gevaren en een aantal veiligheidsberichten genoemd (Figuur 2) met de volgende veiligheidssymbolen, die duiden op een gevaarlijke situatie die zwaar lichamelijk letsel of de dood tot gevolg

kan hebben wanneer de veiligheidsvoorschriften niet in acht worden genomen.



Figuur 2

1. Veiligheidssymbool

Er worden in deze handleiding twee woorden gebruikt om uw aandacht op bijzondere informatie te vestigen.

Belangrijk attendeert u op bijzondere technische informatie en **Opmerking** duidt algemene informatie aan die bijzondere aandacht verdient.

Dit product voldoet aan alle relevante Europese richtlijnen. Zie voor details de aparte product-specifieke conformiteitsverklaring.

Voor modellen waarvan het aantal PK is aangegeven, is de bruto PK door de motorfabrikant gemeten in laboratoriumomstandigheden gemeten volgens SAE J1940. Omdat bij de configuratie rekening is gehouden met de veiligheids-, emissie- en gebruiksvoorschriften, zal de motor van dit type gazonmaaier in de praktijk veel minder PK hebben.

Laat de bedieningsorganen en het afgesteld motortoerental ongemoeid, anders kan er een onveilige situatie ontstaan waardoor u letsel kunt oplopen.

Inhoud

Inleiding	1
Algemene veiligheidsregels met betrekking tot de maaimachine	2
Geluidsdruk	4
Geluidsniveau	4
Hand-arm vibratie	4
Veiligheids- en instructiestickers	5
Montage	6
1 De handgreep uitklappen	6
2 De startkoord aanbrengen in de koordgeleider	6
3 De motor bijvullen met olie	6
4 De accu opladen	7
5 De zekering monteren	7



Algemeen overzicht van de machine	8
Specificaties	8
Gebruiksaanwijzing	8
Werktuigen/accessoires.....	8
De brandstoftank vullen.....	8
Het motoroliepeil controleren.....	9
De maaihoogte instellen.....	9
De motor starten.....	9
De zelfaandrijving gebruiken	10
Motor afzetten.....	10
Het maaisel uitstrooien.....	10
Het maaisel opvangen.....	10
Het maaisel afvoeren.....	11
Tips voor bediening en gebruik	12
Onderhoud	13
Aanbevolen onderhoudsschema	13
Vorbereidingen voor onderhoudswerkzaamheden	13
Onderhoud van het luchtfilter	13
Motorolie verversen.....	14
De accu opladen.....	15
Zekering vervangen	15
Het maaimes vervangen	15
Kabel van elfaandrijving afstellen.....	16
De maaimachine reinigen	16
Stalling	17
Vorbereidingen voor stalling	17
De handgreep inklappen	17
De maaimachine uit de stalling halen	18
Problemen, oorzaak en remedie	19

Veiligheid

Onjuist gebruik of onderhoud van de maaier kan letsel tot gevolg hebben. Houd u aan deze veiligheidsinstructies om het risico op letsel te verminderen.

Toro heeft deze maaier ontworpen voor en getest op veilig gebruik. Als u zich echter niet houdt aan de volgende instructies kan dit lichamelijk letsel tot gevolg hebben.

Het is van essentieel belang dat u en eventuele andere gebruikers van de maaier de inhoud van deze handleiding lezen en begrijpen voordat de motor voor het eerst wordt gestart om maximale veiligheid en de beste prestaties te garanderen en zodat u kennis over het product opdoet. Let men name op het symbool voor veiligheidswaarschuwingen (Figuur 2) dat Voorzichtig, Waarschuwing of Gevaar - 'instructie voor persoonlijke veiligheid' kan betekenen. Zorg dat u de instructies leest en begrijpt, dit is belangrijk voor de veiligheid. Niet-naleving van de instructie kan leiden tot lichamelijk letsel.

Algemene veiligheidsregels met betrekking tot de maaimachine

De volgende instructies zijn ontleend aan EN 836.

Deze machine kan handen en voeten afsnijden en voorwerpen uitwerpen. Als u de veiligheidsinstructies niet opvolgt, kan dit leiden tot ernstig of dodelijk letsel.

Instructie

- Lees deze handleiding aandachtig door. Zorg ervoor dat u vertrouwd raakt met bedieningsorganen en weet hoe u de machine moet gebruiken.
- Laat nooit kinderen of personen die de instructies niet kennen, de maaimachine gebruiken. Voor de bestuurder kan een wettelijke minimumleeftijd gelden.
- Onthoud dat de bestuurder verantwoordelijk is voor ongevallen of schade aan andere personen of hun eigendommen.
- Zorg ervoor dat u de uitleg over alle pictogrammen op de maaimachine en in de instructies hebt gelezen en begrepen.

Benzine

▲ WAARSCHUWING

Benzine is uiterst ontvlambaar. Neem de volgende voorzorgsmaatregelen.

- Bewaar brandstof uitsluitend in tanks of blikken die speciaal daarvoor bedoeld zijn.
- Vul de brandstoftank nooit binnenshuis; tijdens het bijvullen niet roken.
- Vul brandstof bij voordat u de motor start. Verwijder nooit de dop van de brandstoftank en vul nooit benzine bij wanneer de motor loopt of heet is.
- Als er brandstof gemorst mag u de motor niet aanzetten, maar dient u eerst de maaimachine verplaatsen. Zorg ervoor dat er geen ontstekingsbronnen in de buurt van de gemorste brandstof komen totdat alle benzinedampen verdwenen zijn.
- Doe steeds de dop weer zorgvuldig op brandstoftanks en -containers.

Vóór ingebruikname

- Draag tijdens het maaien altijd een lange broek en stevige schoenen. Draag geen schoenen met open tenen en loop niet op blote voeten.
- Inspecteer eerst grondig het terrein waar u de machine wilt gebruiken en verwijder alle stenen, takken, draden, botten of andere vreemde voorwerpen.

- Controleer vóór gebruik altijd of de beschermplaten en veiligheidsvoorzieningen zoals grasgeleiders en grasvangers, op hun plaats zitten en naar behoren werken.
 - Controleer vóór het gebruik de messen, bevestigingsbouten en het maaimechanisme altijd op sporen van slijtage of beschadiging. Vervang versleten of beschadigde messen en bouten altijd als complete set om een goede balans te behouden.
- voordat u de machine gaat controleren, schoonmaken of onderhoudswerkzaamheden gaat uitvoeren.
 - als u een vreemd voorwerp heeft geraakt, moet u de maaimachine op beschadigingen controleren en reparaties uitvoeren voordat u de machine opnieuw start en weer in gebruik neemt.
 - controleer de machine onmiddellijk als deze abnormaal begint te trillen.

Starten

Houd u bij het starten van de motor zorgvuldig aan de voorschriften en houd uw voeten uit de buurt van de maimes(sen) en niet vóór de afvoeropening.

Gebruiksaanwijzing

- Houd iedereen weg uit het gebied waarin u de machine gebruikt, met name kinderen en huisdieren.
- Maai uitsluitend bij daglicht of goed kunstlicht.
- Let op kuilen in het terrein en andere verborgen gevaren.
- Houd handen en voeten uit de buurt van draaiende onderdelen. Blijf altijd uit de buurt van de afvoeropening.
- De machine mag nooit worden opgetild of gedragen terwijl de motor nog loopt.
- Ga zeer voorzichtig te werk als u de maaier omkeert of naar u toetrekt.
- Loop stapvoets; nooit rennen.
- Hellingen:
 - Maai niet op al te steile hellingen.
 - Wees uiterst voorzichtig op hellingen.
 - Maai dwars over een helling, nooit helling op en af, en wees uiterst voorzichtig als u op een helling van richting verandert.
 - Zorg dat u op hellingen altijd stevig staat.
- Verminder de snelheid op een helling en in een scherpe bocht om te voorkomen dat de machine omkantelt of dat u de controle over de machine verliest.
- Stop het maimes als u de machine moet kantelen voor transport over andere dan grasoppervlakken en bij het vervoeren van de machine.
- Laat de motor nooit in een afgesloten ruimte lopen, omdat zich daar giftige koolmonoxidestoffen kunnen verzamelen.
- Zet de motor af,
 - elke keer als u de machine verlaat.
 - voordat u brandstof bijvult.
 - voordat u de grasvanger verwijdt.
 - voordat u de maaihoogte instelt, tenzij die vanaf de bestuurderspositie kan worden ingesteld.
- Zet de motor af en maak de bougiekabel los
 - voordat u verstoppingen losmaakt of het uitwerpkanaal ontstopt.

- Bliksem kan ernstig of dodelijk letsel veroorzaken. Als u bliksem ziet of donder hoort in het gebied, gebruik de machine dan niet; ga schuilen.
- Let op het verkeer als u in de buurt van een weg werkt of deze oversteekt.

Onderhoud en opslag

- Draai alle moeren, bouten en schroeven regelmatig strak aan, zodat de machine steeds veilig te gebruiken is.
- Gebruik geen hoge druk als u werktuigen op de machine reinigt.
- Als er zich brandstof in de tank bevindt, mag u de machine niet opslaan in een afgesloten ruimte waar brandstofdampen in contact kunnen komen met open vuur of vonken.
- Laat de motor afkoelen voordat u de machine in een afgesloten ruimte opslaat.
- Om het brandgevaar te verminderen moet u de motor, de geluiddemper, het accucompartiment en de benzinetank vrij van gras, bladeren en overtollig vet houden.
- U moet de onderdelen van de grasvanger en de afvoergeleider veelvuldig controleren en, indien nodig, vervangen door onderdelen die de fabrikant heeft aanbevolen.
- Vervang versleten of beschadigde onderdelen met het oog op een veilig gebruik.
- Vervang geluiddempers die gebreken vertonen.
- Als het nodig is de brandstoftank af te tappen, doe dit dan buiten.
- Verander de instellingen van de motor niet en voorkom overbelasting van de motor. Laat de motor niet met een te hoog toerental lopen omdat dit de kans op ongevallen kan vergroten.
- Let op dat bij machines met meerdere messen: een bepaald mes draaien kan ervoor zorgen dat andere messen gaan draaien.
- Wees voorzichtig als u de machine afstelt, teneinde te voorkomen dat uw vingers bekneld raken tussen de draaiende messen en de vaste onderdelen van de machine.
- **Om de beste prestaties en een veilig gebruik te verzekeren, dient u uitsluitend originele Toro-onderdelen en accessoires te gebruiken. Gebruik nooit universele onderdelen en accessoires; deze kunnen de veiligheid in gevaar brengen.**

Geluidsdruk

Deze machine oefent een geluidsdruk van 88 dBA uit op het gehoor van de bestuurder met een onzekerheidswaarde (K) van 1 dBA. De geluidsdruk is vastgesteld volgens de procedures in EN 836.

Geluidsniveau

Deze machine heeft een gegarandeerd geluidsniveau van 98 dBA uit met een onzekerheidswaarde (K) van 1 dBA. Het geluidsniveau is vastgesteld volgens de procedures in ISO 11094.

Hand-arm vibratie

Gemeten trillingsniveau op de linkerhand = 3,9 m/s².

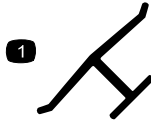
Gemeten trillingsniveau op de rechterhand = 4,4 m/s²

Onzekerheidswaarde (K) = 2,2 m/s²

De gemeten waarden zijn bepaald volgens de procedures in EN 836.

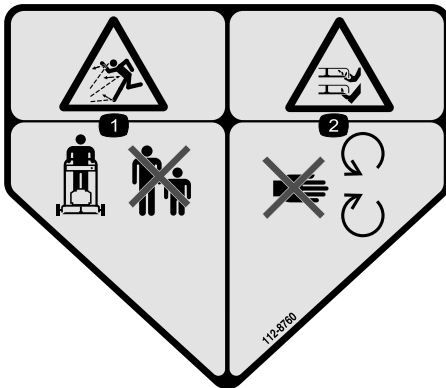
Veiligheids- en instructiestickers

Belangrijk: Veiligheidsstickers en veiligheidsinstructies bevinden zich bij plaatsen waar gevaar kan ontstaan. Vervang beschadigde stickers.



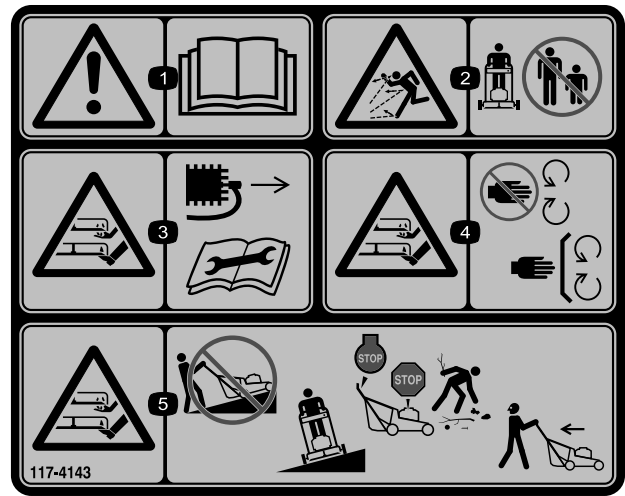
Merktken van fabrikant

1. Geeft aan dat het mes onderdeel van een originele Toro-maaimachine is.



112-8760

1. De machine kan voorwerpen uitwerpen – Houd omstanders op een veilige afstand van de machine.
2. Hands of voeten kunnen worden gesneden/geamputeerd – Blijf uit de buurt van bewegende onderdelen.



117-4143

1. Waarschuwing – Lees de *Gebruikershandleiding*.
2. De machine kan voorwerpen uitwerpen – Houd omstanders op een veilige afstand van de machine.
3. Hands of voeten kunnen worden gesneden/geamputeerd, maaimes – Trek de bougiekabel los en raadpleeg de instructies vóór u service- of onderhoudswerkzaamheden uitvoert.
4. Gevaar voor het afsnijden van handen en voeten – Blijf uit de buurt van bewegende delen, houd alle beschermplaten en veiligheidsvoorzieningen op hun plaats.
5. Gevaar voor het afsnijden van handen en voeten – Maai nooit heuvelopwaarts en heuvelafwaarts. Gebruik de machine dwars op hellingen; stop de maaier en zet de motor af, verwijder obstakels voor het maaien en kijk naar achteren en naar beneden als u achteruit rijdt.

Montage

Belangrijk: Verwijder de beschermfolie van de motor en gooi deze weg.

1

De handgreep uitklappen

Geen onderdelen vereist

Procedure

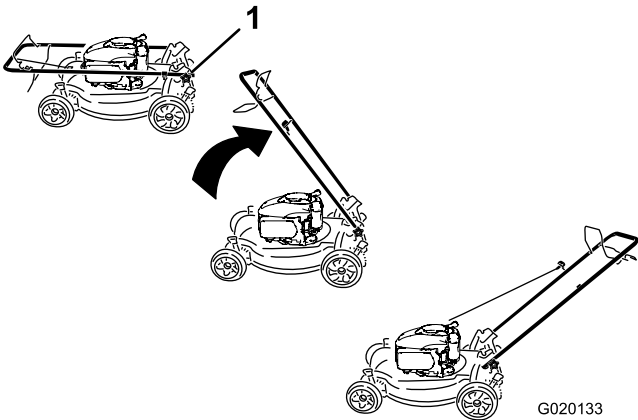
⚠ WAARSCHUWING

Als de handgreep verkeerd wordt in- en uitgeklaapt, kunnen de kabels schade oplopen, waardoor de machine niet veilig kan worden gebruikt.

- Zorg ervoor dat u de kabels niet beschadigt als u de handgreep in- of uitklaat.
- Indien een kabel is beschadigd, moet u contact opnemen met een erkende Service Dealer.

1. Verwijder de handgreepknoppen van de maaierbehuizing (Figuur 3).

Belangrijk: Leid de kabels naar de buitenzijde van de handgreep terwijl u de handgreep plaatst.



Figuur 3

1. Handgreepknoppen (2)

2. Zet de handgreep in de werkstand.
3. Plaats de handgreepknoppen die u tijdens stap 1 hebt verwijderd terug en draai deze vast (Figuur 3).

2

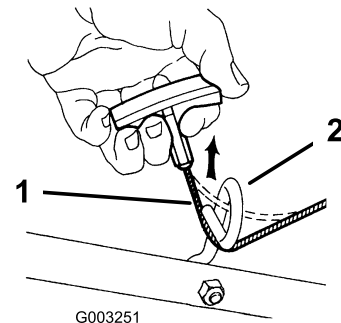
De startkoord aanbrenge in de koordgeleider

Geen onderdelen vereist

Procedure

Belangrijk: Om de motor veilig en snel te kunnen starten voor elk gebruik dient u de startkoord aan te brengen in de koordgeleider.

Houd de bedieningsstang tegen de bovenste handgreep en trek de startkoord door de koordgeleider aan de handgreep (Figuur 4).



Figuur 4

1. Startkoord
2. Koordgeleider

3

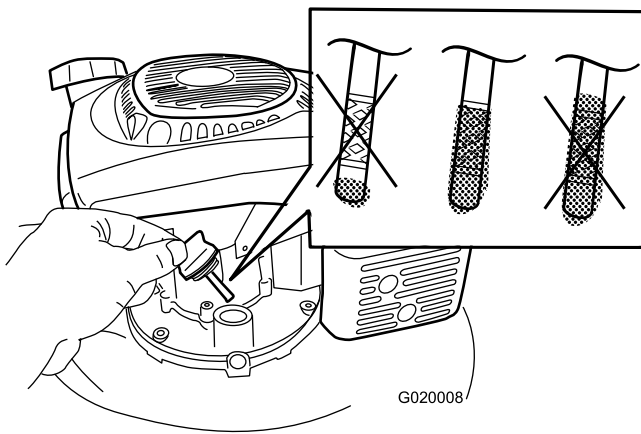
De motor bijvullen met olie

Geen onderdelen vereist

Procedure

Belangrijk: De maaimachine wordt geleverd zonder olie in het carter.

1. Verwijder de peilstok (Figuur 5).



Figuur 5

5

De zekering monteren

Geen onderdelen vereist

Procedure

Zie Zekering vervangen (bladz. 15).

2. Giet **langzaam** olie in de vulopening totdat het peil de Vol-markering op de peilstok bereikt (Figuur 5). **Niet te vol vullen.** (Maximaal vullen: 0,59 l, type: 10W-30 of SAE 30 reinigingsolie met onderhoudsclassificatie SJ van het American Petroleum Institute (API) of hoger.)

Opmerking: Telkens als u het oliepeil controleert, dient u de peilstok te verwijderen en schoon te wrijven. Vervolgens brengt u de peilstok in de olievlnek (de peilstok er **niet** inschroeven) en trekt u de peilstok er weer uit om het peil te controleren (Figuur 5).

Opmerking: Als u te veel olie in de motor hebt gedaan, moet u deze eruit gieten; raadpleeg Motorolie verversen (bladz. 14).

3. Plaats de peilstok weer stevig op zijn plaats.

Belangrijk: *Ververs de motorolie na de eerste 5 bedrijfsuren; daarna om de 50 uur of jaarlijks, waarbij de kortste periode moet worden aangehouden. Zie Motorolie verversen (bladz. 14).*

4

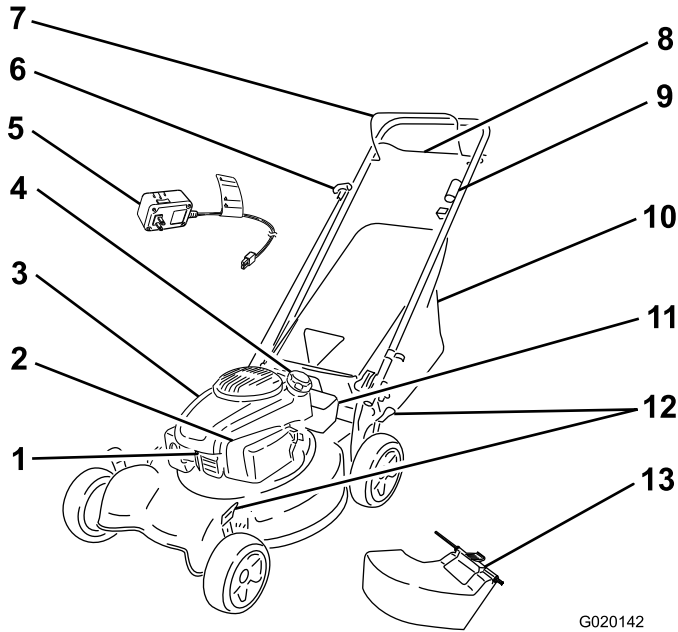
De accu opladen

Geen onderdelen vereist

Procedure

Zie De accu opladen (bladz. 15).

Algemeen overzicht van de machine



Figuur 6

- | | |
|--------------------------------|--------------------------------|
| 1. Bougie | 8. Stang voor zelfaandrijving |
| 2. Luchtfilter | 9. Contactsleuteltje |
| 3. Vulbuis/Peilstok | 10. Grasvanger |
| 4. Dop van brandstoftank | 11. Accu |
| 5. Acculader | 12. Maaihoogtehendels (4) |
| 6. Handgreep van startkoord | 13. Afvoergeleider achterzijde |
| 7. Bedieningsstang voor maimes | |

Specificaties

Type	Gewicht	Lengte	Breedte	Hoogte
29643	33 kg	145 cm	56 cm	99 cm

Gebruiksaanwijzing

Werktuigen/accessoires

Een selectie van door Toro goedgekeurde werktuigen en accessoires is verkrijgbaar voor gebruik met de machine om de mogelijkheden daarvan te verbeteren en uit te breiden. Neem contact op met een erkende servicedealer of verdeler of bezoek www.Toro.com voor een lijst van alle goedgekeurde werktuigen en accessoires.

De brandstoftank vullen

⚠ GEVAAR

Benzine is uitermate ontvlambaar en explosief. Brand of explosie van benzine kan brandwonden veroorzaken.

- Om te voorkomen dat een statische lading de benzine tot ontbranding kan brengen, moet u het benzinevat en/of de machine voordat u de tank vult op de grond plaatsen, niet op een voertuig of een ander object.
- Vul de brandstoftank in de open lucht wanneer de motor koud is. Neem gemorste benzine op.
- Rook niet als u omgaat met benzine, en houd benzine uit de buurt van open vuur of brandstof.
- Bewaar benzine in een goedgekeurd benzinevat en buiten bereik van kinderen.

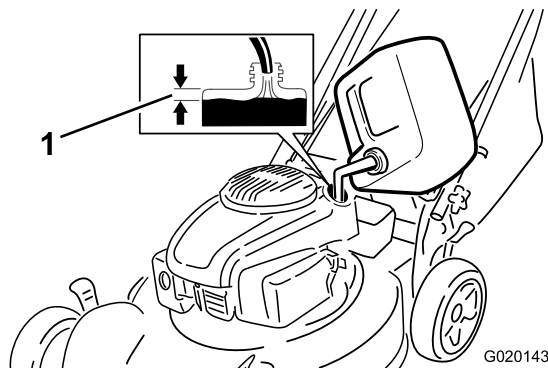
Vul de brandstoftank met verse loodvrije, normale benzine van een bekend merk (Figuur 7).

- Gebruik voor de beste resultaten uitsluitend schone, verse, loodvrije benzine met een octaangetal van 87 of hoger (indelingmethode $(R+M)/2$).
- Met zuurstof verrijkte benzine met ten hoogste 10 % ethanol of 15 % MTBE is geschikt.
- **Geen** ethanolmengsels van benzine gebruiken (zoals E15 of E85) met meer dan 10 % ethanol per volume. Dit kan leiden tot verminderde prestaties en/of motorschade die mogelijk niet gedekt wordt door de garantie.
- **Geen** benzine gebruiken die methanol bevat.
- Tijdens de winter **geen** brandstof bewaren in de brandstoftank of in brandstofblikken, tenzij een stabilizer aan de brandstof werd toegevoegd.
- **Meng** nooit olie door benzine.

Belangrijk: Om startproblemen te vermijden moet u het hele seizoen een stabilizer toevoegen aan de benzine. Gebruik nooit benzine die ouder is dan 30 dagen.

1. Reinig de omgeving van de tankdop en verwijder de dop.

2. Vul de brandstoftank tot er nog minstens 1 cm onder de onderkant van de vulbuis vrij blijft, zodat de benzine kan uitzetten (Figuur 7).



Figuur 7

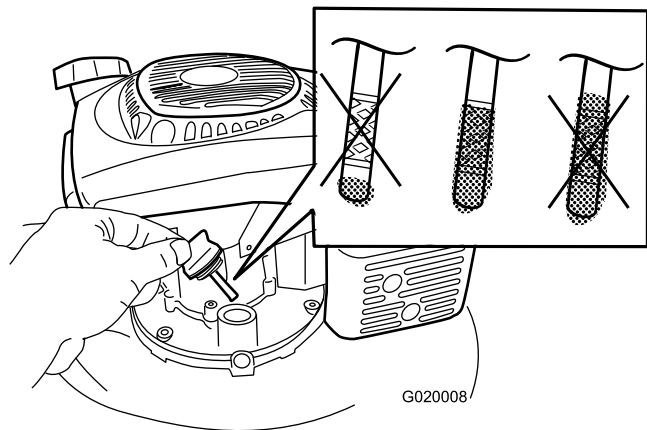
1. 1 cm

3. Draai de brandstofdop stevig vast met de hand.

Het motoroliepeil controleren

Onderhoudsinterval: Bij elk gebruik of dagelijks

1. Verwijder de peilstok, veeg deze schoon en steek de peilstok in de vulbuis, maar schroef de peilstok **niet** vast (Figuur 8).



Figuur 8

2. Haal de peilstok eruit en controleer het oliepeil (Figuur 8). Als het peil onder de Bijvullen-markering op de peilstok staat, giet dan **langzaam** voldoende olie in de vulopening totdat het peil de VOL-markering op de peilstok bereikt. **Niet te vol vullen.** (Maximaal vullen: 0,65 l, type: 10W-30 of SAE 30 reinigungsolie met onderhoudsclassificatie SJ van het American Petroleum Institute (API) of hoger.)

Opmerking: Als u te veel olie in de motor hebt gedaan, moet u deze eruit gieten volgens de instructies; raadpleeg Motorolie verversen (bladz. 14).

3. Plaats de peilstok weer stevig op zijn plaats.

De maaihoogte instellen

⚠ WAARSCHUWING

Bij het instellen van de maaihoogte kunt u in aanraking komen met een bewegend mes. Dit kan ernstig letsel veroorzaken.

- Zet de motor af en wacht totdat alle bewegende onderdelen tot stilstand gekomen zijn.
- Plaats uw vingers niet onder de behuizing als u de maaihoogte instelt.

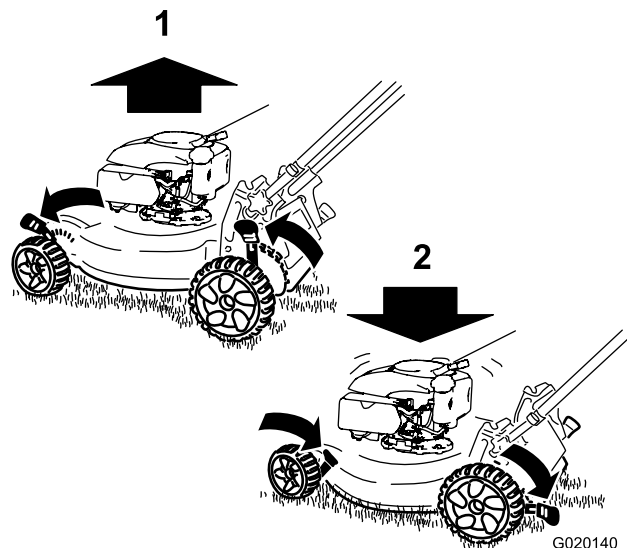
⚠ VOORZICHTIG

Als de motor heeft gelopen, kan de geluiddemper heet zijn en ernstige brandwonden veroorzaken.

Blijf uit de buurt van een hete geluiddemper.

Zet de maaihoogte op de gewenste stand. Stel alle vier wielen op dezelfde hoogte in.

Opmerking: Om de maaimachine hoger te zetten, moet u de maaihoogtehendels naar voren bewegen; om de machine lager te zetten, moet u alle hendels naar achteren bewegen (Figuur 9).



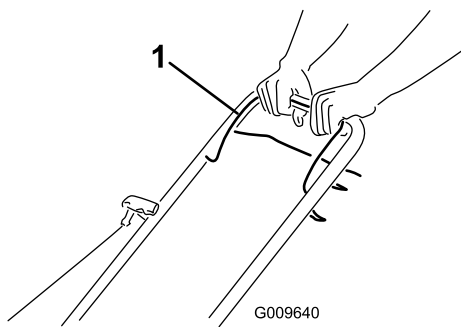
Figuur 9

1. Maaimachine omhoog brengen
2. Maaimachine omlaag brengen

Opmerking: De maaihoogte-instellingen zijn 25 mm, 38 mm, 51 mm, 64 mm, 76 mm, 89 mm en 102 mm.

De motor starten

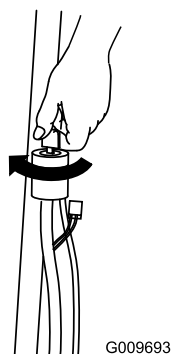
1. Houd de bedieningsstang van het maimes (Figuur 10) tegen de handgreep.



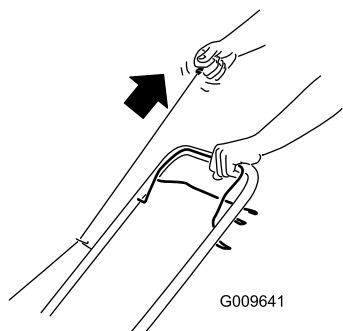
Figuur 10

1. Bedieningsstang voor maimes

2. Draai het contactsleuteltje (Figuur 11) of trek aan de handgreep van het startkoord (Figuur 12).



Figuur 11

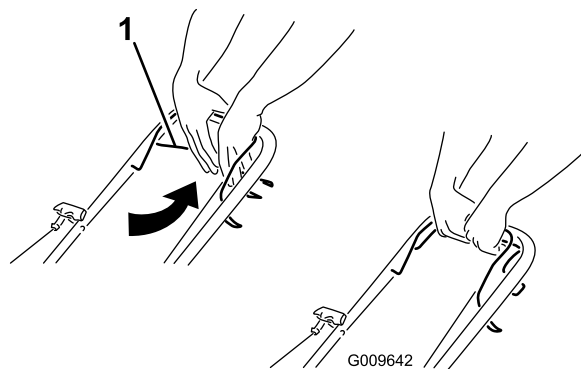


Figuur 12

Opmerking: Als de motor na enkele pogingen niet wil starten, moet u contact opnemen met een erkende Service Dealer.

De zelfaandrijving gebruiken

Om de zelfaandrijving te bedienen moet u de aandrijfstang van de zelfaandrijving (Figuur 13) inknijpen in de richting van de hendel en vasthouden.



Figuur 13

1. Stang voor zelfaandrijving

Om de zelfaandrijving uit te schakelen laat u de stang los.

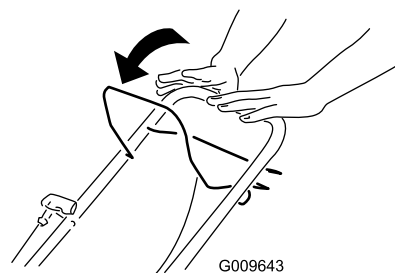
Opmerking: De zelfaandrijving heeft een vaste maximumsnelheid. Om de snelheid te verminderen, moet u de ruimte tussen de stang voor de zelfaandrijving en de handgreep vergroten.

Motor afzetten

Onderhoudsinterval: Bij elk gebruik of dagelijks

Om de motor af te zetten, laat u de bedieningsstang van het maimes los (Figuur 14).

Belangrijk: Als u de bedieningsstang loslaat, moeten de motor en het mes binnen 3 seconden stoppen. Als dit niet gebeurt, mag u de machine niet verder gebruiken en moet u contact opnemen met een erkende servicedealer.



Figuur 14

Het maaisel uitstrooien

De machine wordt in de fabriek klaargemaakt om maaisel en bladafval te mulchen en terug in het gazon te drijven.

Als de grasvanger op de machine zit, moet u die verwijderen alvorens het maaisel te recyclen; raadpleeg De grasvanger verwijderen (bladz. 11).

Het maaisel opvangen

Gebruik de grasvanger als u maaisel en bladafval wilt verzamelen.

⚠ WAARSCHUWING

Door een versleten grasvanger kunnen steentjes en andere voorwerpen worden uitgeworpen in de richting van de gebruiker of de omstanders. Uitgeworpen voorwerpen kunnen ernstig lichamelijk of dodelijk letsel toebrengen aan de gebruiker of omstanders.

Controleer de graszak regelmatig. Plaats een nieuwe Toro-grasvanger als de oude is beschadigd.

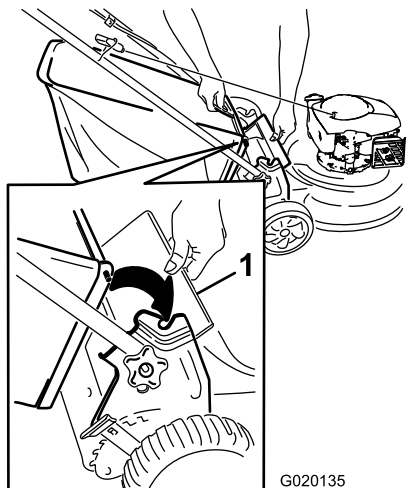
⚠ WAARSCHUWING

Het maimes is scherp, contact met het maimes kan ernstig lichamelijk letsel veroorzaken.

Zet de motor af en wacht totdat alle bewegende onderdelen tot stilstand zijn gekomen voordat u de bestuurderspositie verlaat.

De grasvanger plaatsen

1. Breng de afvoergeleider aan de achterzijde omhoog (Figuur 15).



Figuur 15

1. Afvoergeleider achterzijde

2. Breng de handgreep van de grasvanger in de inkepingen van de handgreepbeugels en zorg ervoor dat ze goed bevestigd is (Figuur 15).

De grasvanger verwijderen

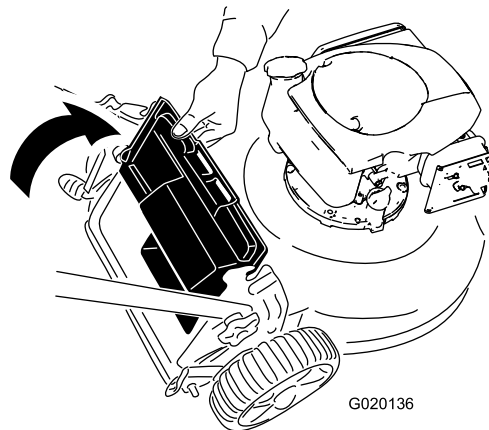
1. Breng de afvoergeleider aan de achterzijde omhoog (Figuur 15).
2. Til de grasvanger uit de inkepingen in de beugels van de handgreep en verwijder de grasvanger van de machine.
3. Sluit de afvoergeleider aan de achterzijde.

Het maaisel afvoeren

Gebruik de achteruitworp als u zeer hoog gras maait.

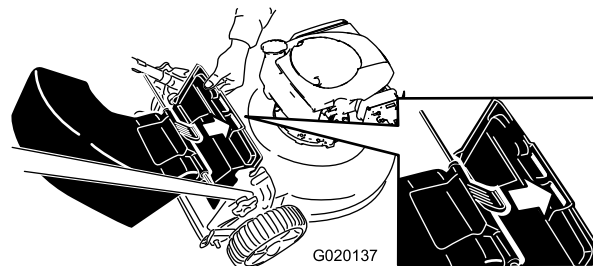
De afvoergeleider plaatsen

1. Verwijder de grasvanger als deze nog aan de maaier is bevestigd.
2. Breng de afvoergeleider omhoog en houd deze omhoog (Figuur 16).



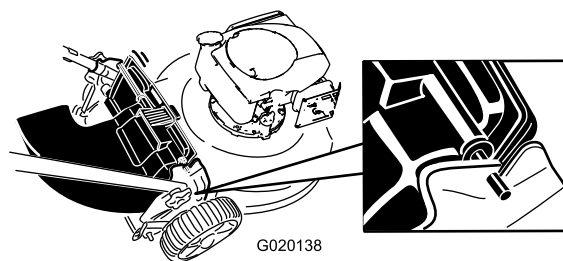
Figuur 16

3. Steek het lipje op de afvoergeleider in de sleuf aan de rechterzijde in de afvoergeleider (Figuur 17).



Figuur 17

4. Steek de stang op de afvoergeleider in de inkepingen op de machine (Figuur 18).



Figuur 18

De afvoergeleider verwijderen

Om de achterafvoergeleider te verwijderen, voert u bovenstaande stappen in omgekeerde volgorde uit.

Tips voor bediening en gebruik

Algemene maaitips

- Verwijder stokken, stenen, draden, takken en ander vuil die het mes kan raken, uit het werkgebied.
- Zorg ervoor dat het mes geen vaste voorwerpen raakt. Maai nooit met opzet over voorwerpen.
- Als de maaimachine toch een voorwerp raakt en begint te trillen, moet u meteen de motor afzetten, de bougiekabel losmaken en de maaimachine op beschadiging controleren.
- De beste resultaten krijgt u door een nieuw mes te monteren voordat het maaiseizoen begint.
- Vervang indien nodig het maaimes door een Toro-mes.

Gras maaien

- U moet telkens niet meer dan ongeveer eenderde van de grassprietten afmaaien. Maai niet met een stand lager dan 51 mm, tenzij de grasmatten dun is, of als het laat in het najaar is wanneer het gras langzamer begint te groeien. Zie De maaihoogte instellen.
- Als u gras wilt maaien dat langer dan 15 cm is, moet u maaien op de maximale maaihoogte en met een langzamere loopsnelheid. Vervolgens gaat u maaien op een lagere maaihoogte om het gazon een zo fraai mogelijk uiterlijk te geven. Als het gras te lang is, kan de machine verstopt raken en de motor afslaan.
- Maai uitsluitend droog gras of droge bladeren. Nat gras en natte bladeren gaan aancoeken, waardoor de maaimachine verstopt kan raken of de motor kan afslaan.

⚠ WAARSCHUWING

Als u nat gras en natte bladeren maait, kunt u uitglijden, in aanraking komen met het mes en ernstig letsel oplopen. Maai uitsluitend in droge omstandigheden.

- Maai steeds in wisselende richtingen. Hierdoor wordt het maaisel beter over het gazon verstrooid, zodat het gazon gelijkmatig wordt bemest.
- Als u met het uiterlijk van het voltooide gazon niet tevreden bent, probeer dan een of meer van de volgende stappen:
 - Vervang het maaimes of laat het slijpen.
 - Loop langzamer tijdens het maaien.
 - Stel de maaimachine in op een hogere maaihoogte.
 - Maai het gras vaker.
 - Laat de maaibanen overlappen in plaats van steeds een volledig nieuwe baan te maaien.

- Stel de maaihoogte bij de voorwielen één stand lager in dan bij de achterwielen. Bijvoorbeeld: zet de maaihoogte van de voorwielen op 51 mm en die van de achterwielen op 64 mm.

Bladeren fijnmaken

- Na het maaien moet altijd 50 % van het gazon zichtbaar blijven door de bladerlaag. Dit kan een of meerdere rondgangen over de bladeren vereisen.
- Als er een laag bladeren van meer dan 13 cm op het gazon ligt, moet u de voorwielen een of twee uitsparingen hoger zetten dan de achterwielen.
- Als de maaimachine de bladeren niet fijn genoeg maakt, is het beter om wat langzamer te maaien.

Onderhoud

Opmerking: Bepaal vanuit de normale bestuurderspositie de linker- en rechterzijde van de machine.

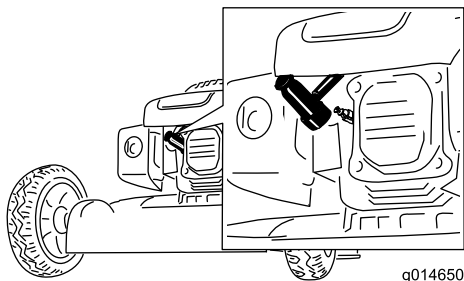
Aanbevolen onderhoudsschema

Onderhoudsinterval	Onderhoudsprocedure
Na de eerste 5 bedrijfsuren	<ul style="list-style-type: none">• Ververs de motorolie.
Bij elk gebruik of dagelijks	<ul style="list-style-type: none">• Controleer het motoroliepeil.• Controleer of de motor binnen 3 seconden stopt nadat u de bedieningsstang van het maimes hebt losgelaten.• Verwijder maaisel en vuil van de onderkant van de maaimachine.
Om de 25 bedrijfsuren	<ul style="list-style-type: none">• Controleer het luchtfilter op vuile, losse of beschadigde onderdelen en indien nodig reinigen of vervangen.
Om de 50 bedrijfsuren	<ul style="list-style-type: none">• Ververs de motorolie.
Om de 100 bedrijfsuren	<ul style="list-style-type: none">• Vervang het luchtfilterelement (vaker als u de machine gebruikt in stoffige of vuile omgevingen).
Vóór de stalling	<ul style="list-style-type: none">• Laat de benzine uit de brandstoftank lopen voordat u vereiste reparaties uitvoert of de machine stalt.
Jaarlijks	<ul style="list-style-type: none">• Ververs de motorolie.• Vervang het maimes of laat het slijpen (vaker als de snijrand snel bot wordt).• Zie de Gebruikershandleiding van de motor voor eventuele verdere onderhoudsprocedures.

Belangrijk: Raadpleeg de *Gebruikershandleiding van de motor* voor verdere onderhoudsprocedures.

Vorbereidingen voor onderhoudswerkzaamheden

1. Zet de motor af en wacht totdat alle bewegende onderdelen tot stilstand gekomen zijn.
2. Trek de bougiekabel los van de bougie (Figuur 19) voordat u onderhoudswerkzaamheden uitvoert.



Figuur 19

1. Bougiekabel

3. Nadat u de onderhoudswerkzaamheden hebt uitgevoerd, moet u de kabel weer aansluiten op de bougie.

Belangrijk: Voordat u de machine kantelt om olie te verversen of het mes te vervangen, moet u de machine gebruiken totdat de benzinetank leeg is. Als u de machine moet kantelen voordat

de benzinetank leeg is, dient u de benzine met een handpomp uit de tank te pompen. Kantel de maaimachine altijd op de zijkant, met de peilstok omlaag.

⚠ WAARSCHUWING

Als u de machine kantelt, kan er benzine uit de tank lekken. Benzine is ontvlambaar en explosief en kan brandwonden veroorzaken.

Laat de motor drooglopen of pomp de benzine met een handpomp uit de tank. Gebruik nooit een hevel.

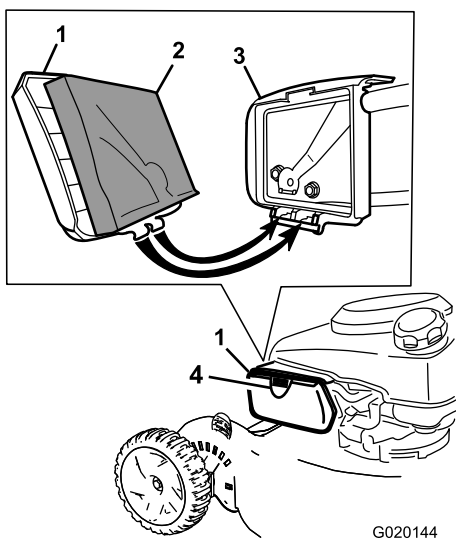
Onderhoud van het luchtfilter

Onderhoudsinterval: Om de 25 bedrijfsuren/Jaarlijks (houd hierbij de kortste periode aan)—Controleer het luchtfilter op vuile, losse of beschadigde onderdelen en indien nodig reinigen of vervangen.

Om de 100 bedrijfsuren/Jaarlijks (houd hierbij de kortste periode aan)—Vervang het luchtfilterelement (vaker als u de machine gebruikt in stoffige of vuile omgevingen).

1. Voer de voorbereidingen voor het onderhoud uit, zie Voorbereidingen voor onderhoudswerkzaamheden (bladz. 13).

2. Druk op de knop op het luchtfilterdeksel (Figuur 20) en maak het deksel open.



Figuur 20

- | | |
|----------------------------------|-------------------------|
| 1. Luchtfilterdeksel | 3. Luchtfilterbehuizing |
| 2. Schuimelement van luchtfilter | 4. Knop |

3. Vervang het filterelement.
4. Monteer het luchtfilterdeksel.

Motorolie verversen

Onderhoudsinterval: Na de eerste 5 bedrijfsuren

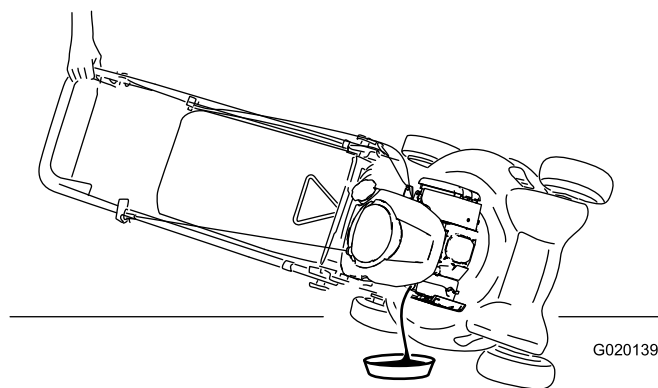
Om de 50 bedrijfsuren

Jaarlijks

1. Voordat u de olie ververs, moet u de motor enkele minuten laten lopen zodat de olie warm wordt.

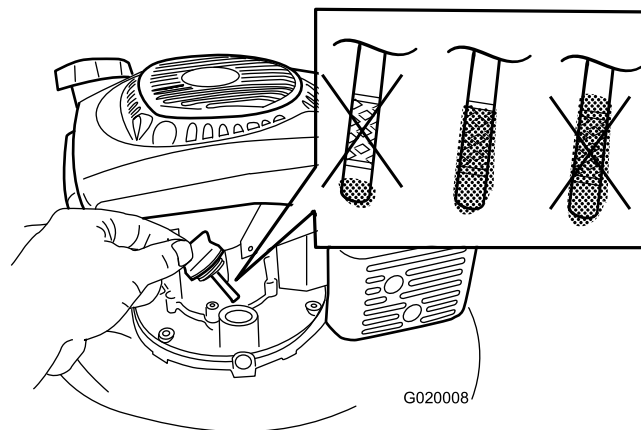
Opmerking: Warme olie is vloeibaarder en voert vervuilingen beter mee.

2. Voer de voorbereidingen voor het onderhoud uit, zie Voorbereidingen voor onderhoudswerkzaamheden (bladz. 13).
3. Kantel de maaimachine op de zijkant, met de peilstok omlaag.
4. Plaats een opvangbak onder de peilstok.
5. Verwijder de peilstok en laat de gebruikte olie in de opvangbak lopen (Figuur 21).



Figuur 21

6. Nadat de gebruikte olie is afgetapt, zet u de maaimachine terug in de normale werkstand.
7. Giet **langzaam** olie in de vulopening totdat het peil de Vol-markering op de peilstok bereikt (Figuur 22). **Niet te vol vullen.** (Maximaal vullen: 0,59 l, type: 10W-30 of SAE 30 reinigingsolie met onderhoudsclassificatie SJ van het American Petroleum Institute (API) of hoger.)



Figuur 22

Opmerking: Telkens als u het oliepeil controleert, dient u de peilstok te verwijderen en schoon te wrijven. Vervolgens brengt u de peilstok in de olievluk (de peilstok er **niet** inschroeven) en trekt u de peilstok er weer uit om het peil te controleren.

Opmerking: Als u te veel olie in de motor hebt gegoten, moet u wat olie uit het carter laten lopen.

8. Plaats de peilstok weer stevig op zijn plaats.
9. Geef de oude olie af bij een erkend inzamelpunt.

De accu opladen

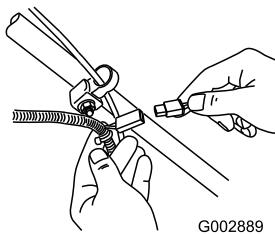
WAARSCHUWING

CALIFORNIË Proposition 65 Waarschuwing

Accuklemmen, accupolen en dergelijke onderdelen bevatten lood en loodverbindingen. Van deze stoffen is bekend dat ze kanker en geboortefwijkingen veroorzaken. Was altijd uw handen nadat u met deze onderdelen in aanraking bent geweest.

Laad de accu voor het eerste gebruik gedurende 24 uur op, doe dit vervolgens elke maand (steeds na 25 keer starten) of wanneer dit nodig is. Gebruik de acculader altijd op een beschutte plaats en laad de accu op bij kamertemperatuur (22 °C) indien dit mogelijk is.

1. Sluit de acculader aan op de kabelboom van de machine, die zich onder het contactsleuteltje bevindt (Figuur 23).



G002889
Figuur 23

2. Sluit de acculader aan op een stopcontact.

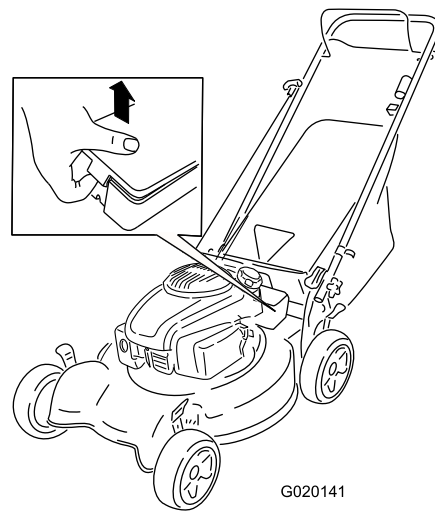
Opmerking: Als de accu niet meer kan worden opgeladen, moet u deze afvoeren of verwerken volgens de plaatselijk geldende voorschriften.

Zekering vervangen

De maaimachine wordt geleverd met een A zekering, die het elektrische startstelsel beveiligd. Als de accu niet oplaadt of de motor niet gaat lopen met behulp van de elektrische starter, is de zekering waarschijnlijk doorgebrand. Monteer een nieuwe 40 A insteekzekering.

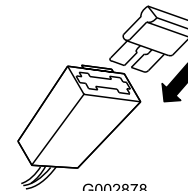
Belangrijk: U kunt de machine pas starten met het elektrische startstelsel of de accu opladen als de zekering is gemonteerd.

1. Maak beide uiteinden van het accudeksel los en verwijder dit (Figuur 24).



G020141
Figuur 24

2. Plaats de zekering in de zekeringhouder zoals wordt getoond (Figuur 25).



G002878
Figuur 25

3. Plaats het accudeksel.

Het maaimes vervangen

Onderhoudsinterval: Jaarlijks

Belangrijk: U hebt een momentsleutel nodig om het mes op correcte wijze te monteren. Als u geen momentsleutel hebt of niet goed weet hoe u de montage moet uitvoeren, kunt u contact opnemen met een erkende servicedealer.

Controleer het mes wanneer de benzinetank leeg is. Een beschadigd of gescheurd mes moet direct worden vervangen. Als de snijrand bot is of bramen vertoont, moet u het mes laten slijpen of vervangen.

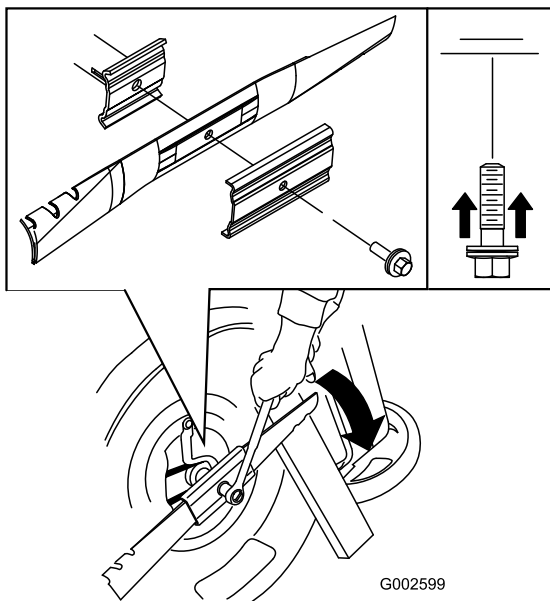
⚠ WAARSCHUWING

Het maaimes is scherp, contact met het maaimes kan ernstig lichamelijk letsel veroorzaken.

Gebruik handschoenen als u het mes monteert.

1. Maak de bougiekabel los van de bougie. Zie Voorbereidingen voor onderhoudswerkzaamheden.
2. Kantel de maaimachine op zijn zij met het luchtfilter naar boven.
3. Gebruik een blok hout om het mes stil te houden.

4. Verwijder het mes (draai de mesbout linksom) en bewaar alle bevestigingsmaterialen.
5. Plaats het nieuwe mes (draai de mesbout rechtsom) en alle bevestigingsmaterialen (Figuur 26).



Figuur 26

Belangrijk: De gebogen uiteinden van het mes moeten naar de behuizing van de maaimachine wijzen.

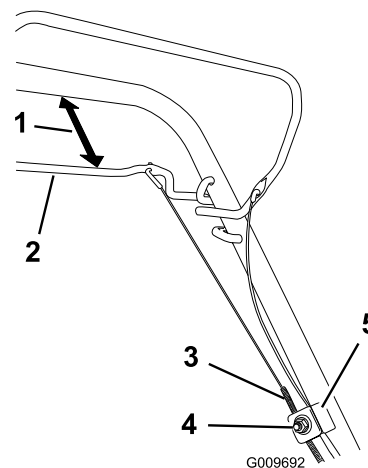
6. Gebruik een momentsleutel om de mesbout vast te draaien met een torsie van 82 Nm.

Belangrijk: Een bout die is vastgedraaid met een torsie van 82 Nm zit erg vast. Zet het mes vast met een stuk hout en plaats uw volle gewicht achter de (dop)sleutel om de bout goed vast te draaien. Het is erg moeilijk om deze bout te vast te draaien.

Kabel van elfaandrijving afstellen

Wanneer u een nieuwe kabel voor de zelfaandrijving monteert of de zelfaandrijving ontsteld is, moet u de kabel afstellen.

1. Draai de moer van de kabelbeugel los (Figuur 27).



Figuur 27

- | | |
|-------------------------------|-------------------------|
| 1. 25 tot 38 mm | 4. Moer van kabelbeugel |
| 2. Stang voor zelfaandrijving | 5. Kabelbeugel |
| 3. Kabelmantel | |

2. Houd de stang van de zelfaandrijving 25 tot 38 mm van de handgreep verwijderd (Figuur 27).
3. Trek de kabelmantel omlaag (naar de maaimachine toe) om alle speling uit de kabel te halen (Figuur 27).
4. Draai de moer op de kabelbeugel vast.
5. Laat de stang van de zelfaandrijving los en controleer of de kabel los is.

Opmerking: De kabel moet los zijn als de stang van de zelfaandrijving is vrijgegeven, anders kan de machine gaan kruipen als de stang is ontgrendeld.

De maaimachine reinigen

Onderhoudsinterval: Bij elk gebruik of dagelijks

⚠ WAARSCHUWING

Er kan materiaal losraken dat zit vastgekoekt aan de onderkant van de maaimachine.

- Draag oogbescherming.
- Blijf in de bedrijfsstand (achter de handgreep).
- Houd omstanders uit de buurt.

1. Plaats de machine op een vlak, verhard oppervlak, laat de motor lopen en spuit een straal water voor het **rechter** achterwiel (Figuur 28).

Het opspattende water komt dan in de baan van het maimes en spoelt het maaisel weg.



Figuur 28

2. Als er geen maaisel meer onder vandaan komt, draait u de kraan dicht en brengt u de maaimachine naar een droge plaats.
3. Laat de motor een paar minuten lopen om de behuizing te drogen zodat deze niet gaat roesten.

Stalling

Stal de maaimachine op een koele, schone en droge plaats.

Vorbereidingen voor stalling

⚠ WAARSCHUWING

Benzinedampen kunnen tot ontploffing komen.

- Bewaar benzine niet langer dan 30 dagen.
 - Stal de maaimachine nooit in een afgesloten ruimte in de nabijheid van open vuur.
 - Laat de motor afkoelen voordat u de machine stalt.
1. Als u de tank voor de laatste keer van het jaar vult, moet u een stabilizer toevoegen aan de benzine volgens de voorschriften van de fabrikant.
 2. Laat de motor lopen totdat hij afslaat door gebrek aan benzine.
 3. Gebruik de hulpstarter en start de motor nogmaals.
 4. Laat de motor lopen totdat deze afslaat. Als de motor niet meer wil starten, is de brandstof voldoende verbruikt.
 5. Maak de bougie los van de bougie en bevestig deze aan de steunstang.
 6. Verwijder de bougie, giet 30 ml olie in het bougiegat en trek verschillende keren **langzaam** aan het startkoord om de olie over de cilinderwand te verspreiden teneinde corrosie in de stallingsperiode te voorkomen.
 7. Plaats de bougie en draai hem met behulp van een momentsleutel vast met een torsie van 20 Nm.
 8. Draai alle moeren, bouten en schroeven goed aan.
 9. Laad de accu voor het eerste gebruik gedurende 24 uur op, haal vervolgens de acculader uit het stopcontact en stal de machine in een onverwarmde ruimte. Als u de machine stalt in een verwarmde ruimte, moet u de accu om de 90 dagen opladen.

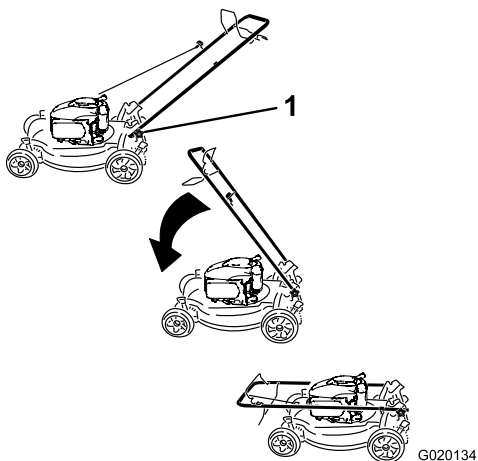
De handgreep inklappen

⚠ WAARSCHUWING

Als de handgreep verkeerd wordt in- en uitgeklapt, kunnen de kabels schade oplopen, waardoor de machine niet veilig kan worden gebruikt.

- Zorg ervoor dat u de kabels niet beschadigt als u de handgreep in- of uitklapt.
- Indien een kabel is beschadigd, moet u contact opnemen met een erkende Service Dealer.

1. Draai de knoppen van de handgreep los totdat u het bovenste deel van de handgreep vrij kunt bewegen (Figuur 29).



Figuur 29

1. Handgreepknoppen (2)
-

2. Beweeg de handgreep naar voren zoals word getoond in Figuur 29.

De maaimachine uit de stalling halen

1. Laad de accu gedurende 24 uur op.
2. Sluit de bougiekabel aan op de bougie.

Problemen, oorzaak en remedie

Probleem	Mogelijke oorzaak	Remedie
De motor start niet..	<ol style="list-style-type: none"> 1. De bougiekabel is niet aangesloten op de bougie. 2. De ventilatieopening in de brandstoftankdop is verstopt. 3. De bougie is aangetast, vuil, of de elektrodenafstand is niet correct afgesteld. 4. Brandstoftank leeg of oude benzine in het brandstofsysteem. 	<ol style="list-style-type: none"> 1. Sluit de bougiekabel aan op de bougie. 2. De ventilatieopening van de brandstoftankdop reinigen of dop vervangen. 3. De bougie controleren en indien nodig de elektrodenafstand afstellen. De bougie vervangen als deze aangetast, vuil of gebarsten is. 4. Brandstoftank aftappen en vullen met verse benzine. Neem contact op met een erkende servicedealer, als het probleem blijft voortduren.
De motor start moeilijk of verliest vermogen.	<ol style="list-style-type: none"> 1. De ventilatieopening in de brandstoftankdop is verstopt. 2. Het luchtfilterelement is vuil en belemmert de luchtstroom. 3. De onderkant van de machine is bedekt met maaisel en vuil. 4. De bougie is aangetast, vuil, of de elektrodenafstand is niet correct afgesteld. 5. Het oliepeil is te laag, te hoog of de olie is heel erg vuil. 6. De brandstoftank bevat oude benzine. 	<ol style="list-style-type: none"> 1. De ventilatieopening van de brandstoftankdop reinigen of dop vervangen. 2. Het schuimelement reinigen en/of het papierelement vervangen. 3. De onderkant van de machine reinigen. 4. De bougie controleren en indien nodig de elektrodenafstand afstellen. De bougie vervangen als deze aangetast, vuil of gebarsten is. 5. Motoroliepeil controleren. Ververs de olie als deze vuil is of tap olie af tot het oliepeil tot de Vol-markering op de peilstok staat. 6. Brandstoftank aftappen en vullen met verse benzine.
De motor loopt onregelmatig.	<ol style="list-style-type: none"> 1. De bougiekabel is niet aangesloten op de bougie. 2. Het luchtfilterelement is vuil en belemmert de luchtstroom. 3. De bougie is aangetast, vuil, of de elektrodenafstand is niet correct afgesteld. 	<ol style="list-style-type: none"> 1. Sluit de bougiekabel aan op de bougie. 2. Het schuimelement reinigen en/of het papierelement vervangen. 3. De bougie controleren en indien nodig de elektrodenafstand afstellen. De bougie vervangen als deze aangetast, vuil of gebarsten is.
De maaimachine of de motor trilt abnormaal.	<ol style="list-style-type: none"> 1. De onderkant van de maaikast is bedekt met maaisel en vuil. 2. De bevestigingsbouten van de motor zitten los. 3. De montagevoeren van het maaimes zitten los. 4. Het mes is verbogen of uit balans. 	<ol style="list-style-type: none"> 1. De onderkant van de maaikast reinigen. 2. De bevestigingsbouten van de motor vastdraaien. 3. De montagevoeren vastdraaien. 4. Het mes balanceren. Het mes vervangen als dit is verbogen.
Ongelijkmatig maaipatroon.	<ol style="list-style-type: none"> 1. U maait steeds in hetzelfde patroon. 2. Alle vier wielen staan niet op dezelfde hoogte. 3. De onderkant van de maaikast is bedekt met maaisel en vuil. 4. Het mes is bot. 	<ol style="list-style-type: none"> 1. In een ander patroon maaien. 2. Alle vier de wielen instellen op dezelfde hoogte. 3. De onderkant van de maaikast reinigen. 4. Mes slijpen en balanceren.

Probleem	Mogelijke oorzaak	Remedie
De zelfaandrijving van de maaimachine werkt niet..	<ol style="list-style-type: none">1. Er zit vuil onder de drijfriemkap.2. De kabel van de zelfaandrijving is ontsteld of beschadigd.	<ol style="list-style-type: none">1. Het vuil onder de drijfriemkap verwijderen.2. De kabel van de zelfaandrijving afstellen. De kabel vervangen indien dit nodig is.

Opmerkingen:

Opmerkingen:

Lijst met internationale dealers

Dealer:	Land:	Telefoonnummer:	Dealer:	Land:	Telefoonnummer:
Atlantis Su ve Sulama Sisstemleri Lt	Turkije	90 216 344 86 74	Maquiver S.A.	Colombia	57 1 236 4079
Balama Prima Engineering Equip.	Hongkong	852 2155 2163	Maruyama Mfg. Co. Inc.	Japan	81 3 3252 2285
B-Ray Corporation	Korea	82 32 551 2076	Agrolanc Kft	Hongarije	36 27 539 640
Casco Sales Company	Puerto Rico	787 788 8383	Mountfield a.s.	Tsjechië	420 255 704 220
Ceres S.A.	Costa Rica	506 239 1138	Munditol S.A.	Argentinië	54 11 4 821 9999
CSSC Turf Equipment (pvt) Ltd.	Sri Lanka	94 11 2746100	Oslinger Turf Equipment SA	Ecuador	593 4 239 6970
Cyril Johnston & Co.	Noord-Ierland	44 2890 813 121	Oy Hako Ground and Garden Ab	Finland	358 987 00733
Equiver	Mexico	52 55 539 95444	Parkland Products Ltd.	Nieuw-Zeeland	64 3 34 93760
Femco S.A.	Guatemala	502 442 3277	Prato Verde S.p.A.	Italië	39 049 9128 128
G.Y.K. Company Ltd.	Japan	81 726 325 861	Prochaska & Cie	Oostenrijk	43 1 278 5100
Geomechaniki of Athens	Griekenland	30 10 935 0054	RT Cohen 2004 Ltd.	Israël	972 986 17979
Guandong Golden Star	China	86 20 876 51338	Riversa	Spanje	34 9 52 83 7500
Hako Ground and Garden	Zweden	46 35 10 0000	Sc Svend Carlsen A/S	Denemarken	45 66 109 200
Hako Ground and Garden	Noorwegen	47 22 90 7760	Solvart S.A.S.	Frankrijk	33 1 30 81 77 00
Hayter Limited (U.K.)	Verenigd Koninkrijk	44 1279 723 444	Spypros Stavrinides Limited	Cyprus	357 22 434131
Hydroturf Int. Co Dubai	Verenigde Arabische Emiraten	97 14 347 9479	Surge Systems India Limited	India	91 1 292299901
Hydroturf Egypt LLC	Egypte	202 519 4308	T-Markt Logistics Ltd.	Hongarije	36 26 525 500
Irriamc	Portugal	351 21 238 8260	Toro Australia	Australië	61 3 9580 7355
Irrigation Products Int'l Pvt Ltd.	India	86 22 83960789	Toro Europe NV	België	32 14 562 960
Jean Heybroek BV.	Nederland	31 30 639 4611			

Privacyverklaring voor Europa

De informatie die Toro verzamelt

Toro Warranty Company (Toro) respecteert uw privacy. Om uw aanspraak op garantie te behandelen en contact met u op te nemen in het geval van een terugroepactie vragen wij om bepaalde persoonlijke informatie, hetzij direct of via uw lokale Toro-dealer.

Het Toro garantiesysteem wordt gehost op servers in de Verenigde Staten, waar de privacywet mogelijk niet dezelfde bescherming biedt als in uw land.

DOOR UW PERSOONLIJKE GEGEVENS MET ONS TE DELEN STEMT U IN MET DE VERWERKING VAN UW PERSOONSGEGEVENS ZOALS BESCHREVEN IN DEZE PRIVACYVERKLARING.

Hoe Toro informatie gebruikt

Toro kan uw persoonsgegevens gebruiken om uw aanspraak op garantie te behandelen, contact met u op te nemen in het geval van een terugroepactie, of voor een ander doeleinde waarvan we u op de hoogte brengen. Toro kan uw informatie delen met zijn afdelingen, verdelers of andere zakenpartners in verband met deze activiteiten. We verkopen uw persoonsgegevens niet aan andere bedrijven. We behouden ons het recht voor om persoonsgegevens te delen teneinde te voldoen aan geldende wetten en verzoeken van de aangewezen autoriteiten, opdat wij onze systemen naar behoren kunnen gebruiken of met het oog op onze eigen bescherming of die van andere gebruikers.

Behoud van uw persoonlijke informatie

Wij bewaren uw persoonsgegevens zo lang als nodig is voor de doeleinden waarvoor ze oorspronkelijk werden verzameld of voor andere legitieme doeleinden (zoals naleving van voorschriften), of zo lang als vereist is door de van toepassing zijnde wet.

Toro's engagement voor de bescherming van uw persoonlijke informatie

Wij nemen redelijke voorzorgen om uw persoonlijke informatie te beschermen. We proberen bovendien de nauwkeurigheid en geldigheid van persoonlijke gegevens te waarborgen.

Toegang tot en aanpassing van uw persoonlijke informatie

Als u toegang wenst tot uw persoonlijke gegevens of deze wilt aanpassen, gelieve dan een e-mail te sturen naar legal@toro.com.

Australische consumentenwet

Australische klanten kunnen voor informatie over de Australische consumentenwet (Australian Consumer Law) terecht bij de lokale Toro-verdeler of ze kunnen deze informatie in de doos vinden.



Toro Garantie en De Toro GTS-startgarantie

Voorwaarden en producten waarvoor de garantie geldt

De Toro Company en de hieraan gelieerde onderneming, Toro Warranty Company, bieden krachtens een overeenkomst tussen beide ondernemingen de oorspronkelijke koper¹ gezamenlijk de garantie dat ze het hieronder vermelde Toro-product zullen repareren als het materiaalgebreken of fabricagefouten vertoont of als de Toro GTS (Guaranteed to Start) motor niet start bij de eerste of de tweede poging, op voorwaarde dat het routineonderhoud dat vereist wordt door de *Gebruikershandleiding* uitgevoerd is.

De volgende perioden zijn van toepassing vanaf de datum van aankoop:

Producten	Garantieperiode
Motorgazonmaaiers	
• Gegoten maaidek	5 jaar thuisgebruik ² 90 dagen commercieel gebruik
• Motor	5 jaar GTS-garantie, thuisgebruik ³
• Accu	2 jaar
• Maaiers met stalen maaidek	2 jaar thuisgebruik ² 90 dagen commercieel gebruik
• Motor	2 jaar GTS-garantie, thuisgebruik ³
TimeMaster maaiers	3 jaar thuisgebruik ² 90 dagen commercieel gebruik
• Motor	3 jaar GTS-garantie, thuisgebruik ³
• Accu	2 jaar
Elektrische trimmers en bladblazers	2 jaar thuisgebruik ² Geen garantie voor commercieel gebruik
Sneeuwruimers	
• Enkel stadium	2 jaar thuisgebruik ² 45 dagen commercieel gebruik
• Motor	2 jaar GTS-garantie, thuisgebruik ³
• Twee stadia	3 jaar thuisgebruik ² 45 dagen commercieel gebruik
• Kanaal, kanaalgeleider en kap van rotorbehuizing	Levenslang (alleen oorspronkelijke eigenaar) ⁵
Elektrische sneeuwruimers	2 jaar thuisgebruik ² Geen garantie voor commercieel gebruik
Alle onderstaande zitmaaiers	
• Motor	Raadpleeg de garantie van de motorfabrikant ⁴
• Accu	2 jaar thuisgebruik ²
• Werktuigen	2 jaar thuisgebruik ²
DH gazon- en tuintractoren	2 jaar thuisgebruik ² 90 dagen commercieel gebruik
XLS gazon- en tuintractoren	3 jaar thuisgebruik ² 90 dagen commercieel gebruik
TimeCutter	3 jaar thuisgebruik ² 90 dagen commercieel gebruik
TITAN maaiers	
• Frame	3 jaar of 240 uur ⁵ Levenslang (alleen oorspronkelijke eigenaar) ⁶
Z Master maaiers 2000-serie	
• Frame	4 jaar of 500 uur ⁵ Levenslang (alleen oorspronkelijke eigenaar) ⁶

¹Oorspronkelijke koper: de persoon die het Toro-product oorspronkelijk heeft gekocht.

²Thuisgebruik betekent gebruik van het product op het terrein dat bij uw huis hoort. Gebruik op meerdere locaties wordt beschouwd als commercieel gebruik. Hierop is de garantie voor commercieel gebruik van toepassing.

³De Toro GTS-startgarantie is niet van toepassing op producten die commercieel gebruikt worden.

⁴Voor bepaalde motoren van Toro-producten geldt een garantie van de fabrikant van de motor.

⁵De optie die zich het eerst aandient, moet worden aangehouden.

⁶Levenslange garantie op het frame – Als het hoofdframe, bestaand uit de onderdelen die aan elkaar zijn gelast en die samen de structuur van de tractor vormen en waaraan andere onderdelen zoals de motor zijn bevestigd, scheuren of breuken vertoont na normaal gebruik, wordt het frame onder garantie gerepareerd of vervangen, naar de voorkeur van het bedrijf Toro, zonder kosten voor onderdelen of arbeid. Als het frame gebreken vertoont ten gevolge van misbruik of verkeerd gebruik of ten gevolge van corrosie, dan dekt de garantie dat niet.

Deze garantie dekt de kosten van onderdelen en arbeid, maar de transportkosten zijn voor rekening van de klant.

De garantie kan vervallen als de uurmeter is afgekoppeld of aangepast, of als er aanwijzingen zijn dat ermee geknoeid is.

Plichten van de eigenaar

U dient uw Toro-product te onderhouden zoals wordt beschreven in de *Gebruikershandleiding*. Dit routineonderhoud is voor uw rekening, ongeacht of dit wordt uitgevoerd door de dealer of uzelf.

Aanwijzingen voor aanvraag van garantieservice

Als u van mening bent dat een Toro-product materiaalgebreken of fabricagefouten vertoont, moet u deze procedure volgen:

1. Neem contact op met de verkoper om het product te laten nakijken of te repareren. Als u om wat voor reden dan ook geen contact kunt opnemen met de verkoper, neem dan contact op met een andere erkende Toro-dealer om onderhoud te laten plegen. Zie bijgevoegde lijst met dealers.
2. Breng het product met uw aankoopbewijs (kwitantie) naar de onderhoudsgarage. Als u om wat voor reden dan ook ontevreden bent over het onderzoek van de onderhoudsgarage of de verleende hulp, verzoeken wij u contact met ons op te nemen via:

Toro Customer Care Department, RLC Division
Toro Warranty Company
8111 Lyndale Avenue South
Bloomington, MN 55420-1196 VS
001-952-948-4707

Zaken en gevallen die niet onder de garantie vallen

Buiten deze expliciete garantie vallen:

- De kosten voor regelmatig onderhoud of onderdelen die aan slijtage onderhevig zijn, zoals messen, rotormessen (schoepen), schrapermessen, riemen, brandstof, smeermiddelen, olie verversen, bougies, luchtbanden, kabels/koppelingen of afstelling van remmen.
- Elk product of onderdeel dat is veranderd of verkeerd is gebruikt en moet worden vervangen of worden gerepareerd als gevolg van ongelukken of gebrekkig onderhoud.
- Reparatie die noodzakelijk is omdat oude brandstof (ouder dan één maand) is gebruikt of het brandstofsysteem niet goed is voorbereid op een periode van buitengebruikstelling van langer dan één maand.
- Alle reparatiewerkzaamheden die onder deze garantie vallen, moeten worden uitgevoerd door een erkende Toro-onderhoudsgarage die goedgekeurde Toro-vervangingsonderdelen gebruikt.

Algemene voorwaarden

De koper wordt beschermd door de nationale wetgeving van elk land. De rechten waarover de koper beschikt op grond van deze wetgeving, worden niet beperkt door deze garantie.