



Count on it.

Käyttöopas

**Kaksipyörävetoinen
Greensmaster® 3250-D
-ajoyksikkö**

Mallinro: 04384—Sarjanro: 312000001 tai suurempi

Tämä tuote on asianmukaisten eurooppalaisten direktiivien mukainen. Lisätietoja on erillisessä tuotekohtaisessa vaatimustenmukaisuusvakuutuksessa.

VAARA

KALIFORNIA

Lakiesityksen 65 mukainen varoitus

Dieselmoottorin tuottamat pakokaasut ja jotkin niiden aineosat sisältävät kemikaaleja, jotka Kalifornian osavaltion tietojen mukaan aiheuttavat syöpää, synnynnäisiä epämuodostumia ja muuta lisääntymiseen liittyvää haittaa.

Tärkeää: Tässä moottorissa ei ole kipinä-sammuttimella varustettua äänenvaimenninta. Kalifornian laki (California Public Resource Code Section 4442) kieltää tämän moottorin käytön metsissä, pensaikoissa tai ruohikkoalueilla. Muissa osavaltioissa ja liittovaltiollisilla alueilla voi olla vastaavia rajoituksia.

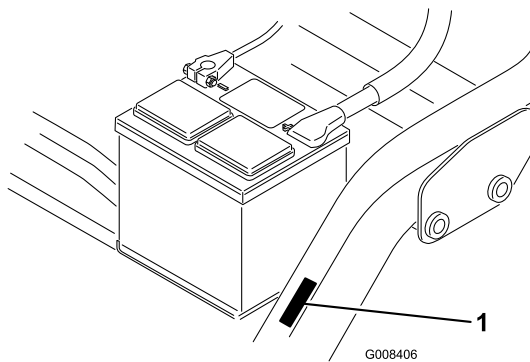
Johdanto

Tämä kone on ajettava kelateräleikkuri, joka on tarkoitettu ammattimaiseen kaupalliseen käyttöön. Se on tarkoitettu pääasiassa puistojen, golfkenttien, urheilukenttien ja kaupallisten kiinteistöjen viheralueiden ruohonleikkuuseen. Sitä ei ole tarkoitettu pensaiden leikkuuseen tai ruohon tai muun kasvuston leikkuuseen teiden varsilla eikä maatalouskäyttöön.

Lue nämä tiedot huolellisesti, jotta oppisit käyttämään ja huoltamaan laitetta asianmukaisesti sekä välttämään tapaturmia ja tuotevaurioita. Olet itse vastuussa tuotteen asianmukaisesta ja turvallisesta käytöstä.

Jos tarvitset tietoja tuotteista, lisävarusteista tai lähimmästä jälleenmyyjästä tai haluat rekisteröidä tuotteen, voit ottaa yhteyden Toroon suoraan osoitteessa www.Toro.com.

Aina kun tarvitset huoltoa, alkuperäisiä Toro-varaosia tai lisätietoja, ota yhteys valtuutettuun huoltoliikkeeseen tai Toron asiakaspalveluun. Ota tällöin tuotteesi malli ja sarjanumerot valmiiksi esiin. Kuva 1 näyttää laitteen malli ja sarjanumeron sijainnin. Kirjoita numerot annettuun tilaan.



Kuva 1

1. Malli- ja sarjanumeron sijainti

Mallinro: _____

Sarjanro: _____

Tässä käyttöoppaassa esiintyvä varoitusmerkintä (Kuva 2) ilmaisee vaaratilannetta, josta saattaa olla seurauksena vakava tapaturma tai jopa kuolema, jos suositellut varotoimenpiteet laiminlyödään.



Kuva 2

1. Varoitusmerkintä

Tässä käyttöoppaassa käytetään myös kahta termiä tietojen korostamiseksi. **Tärkeää** kiinnittää huomiota mekaanisiin erikoistietoihin ja **Huomautus** korostaa erityishuomion ansaitsevia yleistietoja.

Sisältö

Johdanto	2	Voitelu	35
Turvaohjeet.....	4	Moottorin huolto	36
Turvalliset käyttötavat.....	4	Ilmanpuhdistimen huolto	36
Toro-leikkurin turvallisuus.....	6	Moottoriöljyn ja öljynsuodattimen vaihto	36
Äänitehon taso	7	Polttoainejärjestelmän huolto	37
Äänenpainetaso.....	7	Polttoainesuodatin.....	37
Värinätaso	7	Polttoaineletkut ja liitännät.....	38
Turva- ja ohjetarrat.....	8	Sähköjärjestelmän huolto.....	38
Käyttöönotto	13	Akun huolto	38
1 Istuimen asennus	14	Akun säilytys	39
2 Akun käyttöönotto ja lataus.....	14	Sulakkeet.....	39
3 Akun asennus	15	Vetojärjestelmän huolto.....	40
4 Kaatumissuojajärjestelmän (ROPS)		Vaihteiston Vapaa-asennon säätö	40
asennus	16	Kuljetusnopeuden säätö	40
5 Rengaspaineen tarkistus	16	Leikkuunopeuden säätö.....	40
6 Etukannatinrunkojen asennus.....	17	Jäähdytysjärjestelmän huolto.....	41
7 Kannatinrungon rullien säätö.....	17	Jäähdyttimen säleikön puhdistus	41
8 Lisävarusteena saatava öljynjäähdytin	17	Jarrujen huolto	42
9 Leikkuuyksiköiden asennus	18	Jarrujen säätö	42
10 Kuljetuskorkeuden säätö.....	19	Hihnan huolto.....	42
11 Takapainon lisäys	20	Laturin hihnan säätö	42
12 EU-tarran asennus	20	Ohjausjärjestelmän huolto	43
Laitteen yleiskatsaus	21	Leikkuuyksikön noston ja laskun säätö	43
Ohjauslaitteet	21	Kelojen läppäys	43
Tekniset tiedot.....	23	Hydraulijärjestelmän huolto.....	44
Lisälaitteet ja -varusteet.....	23	Hydrauliöljyn ja öljynsuodattimen vaihto.....	44
Käyttö.....	24	Hydrauliletkujen ja putkien tarkistus.....	45
Muista aina turvallisuus.....	24	Varastointi.....	45
Moottoriöljyn tarkistus	24	Kaaviot	46
Polttoainesäiliön täyttö	25		
Jäähdytysjärjestelmän tarkistus.....	26		
Hydraulinesteen tarkistus.....	27		
Veden tyhjennys polttoainesuodattimesta.....	28		
Rengaspaineen tarkistus.....	28		
Pyöränmuttereiden kireyden tarkistus	28		
Kelan ja kiinteän terän kosketuksen			
tarkistus.....	28		
Sisäänajo	29		
Koneen käynnistys ja pysäytys.....	29		
Turvajärjestelmän tarkistus	29		
Kelanopeuden säätö	30		
Koneen valmistelu leikkuuta varten.....	30		
Harjoittelu.....	31		
Ennen leikkuuta	31		
Leikkuu	31		
Kuljetus.....	32		
Leikkuun jälkeinen tarkastus ja puhdistus	32		
Koneen hinaus	32		
Kunnossapito.....	33		
Kunnossapitotaulukko	33		
Päivittäisen huollon tarkastuslista.....	34		

Turvaohjeet

Tämä laite täyttää tai ylittää valmistushetkellä voimassa olevat standardit (CEN-standardi EN 836:1997, ISO-standardi 5395:1990 ja ANSI B71.4-2004 -määritykset) takapainon (osanumero 100–6442) ollessa asennettuna ja 18 kg:n kalsiumkloridipainon ollessa asennettuna takapyörään. Jos laitteeseen on asennettu kolmipyöräveto, on käytettävä takapainoa, jonka osanumero on 99–1645.

Laitteen epäasianmukainen käyttö tai huolto voi aiheuttaa tapaturman. Vähennä loukkaantumiseriskiä noudattamalla näitä turvallisuusohjeita ja kiinnittämällä aina huomiota varoitusmerkkiin (Kuva 2), joka tarkoittaa varoitusta, vaaraa tai hengenvaaraa – henkilöturvallisuusohjeet. Ohjeiden noudattamatta jättäminen saattaa johtaa henkilövahinkoon tai kuolemaan.

Turvalliset käyttötavat

Seuraavat ohjeet ovat CEN-standardista EN 836:1997, ISO-standardista 5395:1990 ja ANSI-standardista B71.4-2004.

Koulutus

- Lue *käyttöopas* ja muu koulutusmateriaali huolellisesti. Tutustu ohjauslaitteisiin, turvamerkintöihin ja laitteen oikeaoppiseen käyttöön.
- Jos käyttäjä tai mekaanikko ei ymmärrä oppaan kieltä, omistajan on selitettävä heille sen sisältö.
- Älä koskaan anna lasten tai näihin ohjeisiin perehtymättömien henkilöiden käyttää tai huoltaa leikkuria. Paikalliset säännökset saattavat asettaa rajoituksia käyttäjän iälle.
- Älä koskaan leikkaa ruohoa, kun lähistöllä on ihmisiä (varsinkin lapsia) tai lemmikkieläimiä.
- Muista, että käyttäjä vastaa muille ihmisille tai heidän omaisuudelleen aiheutuneista vahingoista.
- Älä kuljeta mukana matkustajia.
- Konetta käyttävien ja sitä huoltavien henkilöiden tulee vaatia ja saada ammattitaitoista ja käytännöllistä opastusta. Omistaja vastaa käyttäjien koulutuksesta. Opastuksen tulee painottaa seuraavia seikkoja:
 - Ajoleikkureilla on työskenneltävä huolellisesti ja keskittyneesti.
 - Rinteessä luisuvaa ajoleikkuria ei saada takaisin hallintaan painamalla jarrua. Hallinnan menettämisen yleisimmät syyt ovat

- ◇ pyörien riittämätön pito
- ◇ liian suuri ajonopeus
- ◇ puutteellinen jarrutus
- ◇ konetyypin sopimattomuus tehtävään.
- ◇ piittaamattomuus maaperän ominaisuuksista, varsinkin kaltevuudesta.
- ◇ Omistaja/käyttäjä voi estää itselleen tai muille henkilöille tai omaisuudelle aiheutuneet vahingot ja on siksi vastuussa niistä

Valmistelut

- Käytä aina leikatessa lujatekoisia kenkiä, pitkiä housuja, suojakypärää, suojalaseja ja kuulosuojaimia. Pitkät hiukset, löysät vaatteet ja roikkuvat korut voivat takertua liikkuviin osiin. Älä käytä laitetta avojaloin tai avoimissa sandaaleissa.
- Tarkasta huolellisesti alue, jolla laitetta on tarkoitus käyttää, ja poista kaikki esineet, jotka se voi singota.
- **Vaara:** polttoaine on erittäin tulenarkaa. Noudata seuraavia varo-ohjeita:
 - Säilytä polttoaine tarkoitukseen suunnitelluissa astioissa.
 - Täytä polttoainesäiliö aina ulkona äläkä tupakoi täyttäessäsi polttoainesäiliötä.
 - Lisää polttoaine ennen moottorin käynnistämistä. Älä koskaan irrota polttoainesäiliön korkkia tai lisää polttoainetta moottorin ollessa käynnissä tai lämmin.
 - Jos polttoainetta roiskuu, älä yritä käynnistää moottoria vaan siirrä kone pois alueelta, jolla on polttoaineroiskeita. Vältä luomasta minkäänlaisia kipinälähteitä, ennen kuin polttoainehöyryt ovat hälvenneet.
 - Asenna polttoainesäiliöiden ja muiden säiliöiden korkit huolellisesti.
- Vaihda vialliset äänenvaimentimet.
- Tutki maasto, jotta voit arvioida, mitä lisälaitteita ja -varusteita työn turvallinen suorittaminen edellyttää. Käytä vain valmistajan hyväksymiä lisälaitteita ja varusteita.
- Tarkista, että käyttäjän pitokytkimet, turvakytkimet ja kilvet ovat paikoillaan ja toimivat oikein. Älä käytä konetta, mikäli ne eivät toimi kunnolla.

Käyttö

- Älä käytä moottoria ahtaissa tiloissa, joihin voi kertyä vaarallista häkäkaasua.

- Leikkaa ruohoa vain päivänvalossa tai hyvässä keinovalaistuksessa.
- Vapauta kaikki terien kiinnikkeet, siirrä vaihde vapaalle ja kytke seisontajarru ennen kuin käynnistät moottorin.
- Muista, että turvallista rinnettä ei ole. Ruohorinteillä ajettaessa on oltava erityisen varovainen. Ehkäise kaatumisen seuraavilla tavoilla:
 - Älä käynnistä tai pysähdy äkillisesti ajaessasi ylä- tai alamäkeen.
 - Pidä koneen nopeus alhaisena rinteillä ja jyrkissä käännoksissa.
 - varo töyssyjä, kuoppia ja muita piileviä vaaroja
 - älä koskaan leikkaa ruohoa rinteiden poikittaissuunnassa, ellei leikkuria ole suunniteltu tähän tarkoitukseen.
- Pidä silmällä monttuja ja muita piileviä vaaroja.
- Varo liikennettä, kun ylität tien tai työskentelet tien lähistöllä.
- Pysäytä terät, ennen kuin ylität muun kuin ruohopinnan.
- Kun käytät lisälaitteita, älä koskaan ohjaa leikkuujätteen poistoa ihmisiä kohti tai päästä ketään koneen lähelle käytön aikana.
- Älä koskaan käytä konetta, jonka suojuukset tai suojalevyt ovat vaurioituneet tai jossa ei ole suojalaitteita. Varmista, että kaikki turvalaitteet ovat paikoillaan, ne on säädetty oikein ja ne toimivat kunnolla.
- Älä muuta moottorin kierrosnopeuden säätimen asetuksia tai käytä moottoria ylikierroksilla. Moottorin käyttäminen ylikierroksilla lisää henkilövahingon riskiä.
- Ennen käyttäjän paikalta poistumista
 - Pysähdy tasaiselle alustalle.
 - Vapauta voimanulosotto ja laske lisälaitteet alas.
 - Vaihda vapaalle ja kytke seisontajarru.
 - Pysäytä moottori ja irrota virta-avain.
- Kytke lisälaitteiden käyttö pois, kun konetta siirretään tai se ei ole käytössä.
- Pysäytä moottori ja kytke lisälaitteen käyttö pois:
 - ennen polttoainesäiliön täyttämistä
 - ennen ruohonkerääjän/-kerääjien irrottamista
 - ennen korkeuden säätämistä, paitsi jos säätö voidaan tehdä kuljettajan istuimelta käsin
 - ennen tukkeuman poistamista
 - ennen leikkurin tarkistamista, puhdistamista tai huoltamista
- jos leikkuri osuu vieraaseen esineeseen tai värisee poikkeavasti. Tarkista, onko leikkurissa vaurioita, ja korjaa ne ennen laitteen käynnistämistä ja käyttämistä.
- Pienennä kaasusetusta ennen moottorin sammuttamista. Jos moottorissa on polttoaineen sulkuventtiili, katkaise polttoaineen syöttö, kun lopetat leikkaamisen.
- Älä pane käsiä tai jalkoja leikkuuyksiköihin.
- Varmista ennen peruuttamista, että reitti on vapaa katsomalla taakse ja alas.
- Hidasta ja ole varovainen kääntyessäsi sekä teitä ja jalkakäytäviä ylittäessäsi. Pysäytä kelat, kun et leikkaa ruohoa.
- Älä käytä leikkuria alkoholin tai huumausaineiden vaikutuksen alaisena.
- Salamanisku voi aiheuttaa vakavan loukkaantumisen tai hengenvaaran. Jos alueella on ukonilma, konetta ei saa käyttää. Tällöin on hakeuduttava suojaan.
- Ole varovainen lastatessasi konetta perävaunuun tai kuorma autoon.
- Ole varovainen lähestyessäsi kulkimia, joissa on huono näkyvyys, pensaita, puita tai muita näköesteitä.

Kunnossapito ja varastointi

- Huolehdi, että mutterit, pultit ja ruuvit ovat tiukalla, jotta laite on turvallisessa käyttökunnossa.
- Konetta, jonka säiliössä on polttoainetta, ei saa säilyttää sisätiloissa, jossa kaasut voivat joutua kosketuksiin avotulen tai kipinän kanssa.
- Anna moottorin jäähtyä, ennen kuin varastoit koneen suljettuun tilaan.
- Vähennä palovaaraa puhdistamalla moottori, äänenvaimennin, akkutila ja polttoaineen säilytysalue ruohosta, lehdistä ja liiallisesta rasvasta.
- Vaihda kuluneet tai vaurioituneet osat turvallisuuden parantamiseksi.
- Tarkista säännöllisesti, ettei ruohonkerääjässä ole kulumia tai vaurioita.
- Pidä kaikki osat hyvässä kunnossa ja kaikki laitteiden ja hydrauliosien kiinnitykset tiukalla. Vaihda kuluneet tai vaurioituneet osat ja tarrat.
- Tyhjennä polttoainesäiliö ulkona.
- Varo konetta säätäessäsi, etteivät sormet jää jumiin leikkurin liikkuvien terien ja kiinteiden osien väliin.
- Ole varovainen käsitellessäsi monikelaisia koneita, sillä yhden kelan kääntäminen saattaa kääntää myös muita keloja.

- Vapauta käytöt, laske leikkuuyksiköt, kytke seisontajarru, sammuta moottori ja irrota avain. Odota, että kaikki osat pysähtyvät kokonaan ennen säätämistä, puhdistamista tai korjaamista.
- Poista ruoho ja leikkuujäte leikkuuyksiköistä, käytöistä, äänenvaimentimista ja moottorista tulipalon estämiseksi. Puhdista öljy ja polttoaineroiskeet.
- Tue osat tarvittaessa pukkien avulla.
- Vapauta paine huolellisesti osista, joihin on varastoitunut energiaa.
- Irrota akku ennen kuin korjaat konetta. Irrota kaapeli ensin negatiivisesta navasta ja vasta sitten positiivisesta navasta. Kytke kaapeli ensin plusnapaan ja vasta sitten miinusnapaan.
- Ole varovainen, kun tarkastat keloja. Kiedo kelojen ympärille esimerkiksi kangas tai käytä käsineitä ja noudata varovaisuutta teriä huoltaessasi.
- Pidä kädet ja jalat poissa liikkuvista osista. Älä tee säätöjä moottorin ollessa käynnissä, jos mahdollista.
- Lataa akut avoimessa tilassa, jossa on hyvä ilmanvaihto, kaukana kipinöistä ja avotulesta. Irrota laturin virtajohto, ennen kuin kytket laturin akkuun tai irrotat sen akusta. Käytä suojavaatetusta ja eristettyjä työkaluja.
- Käsittele polttoainetta varoen. Pyyhi läikkynyt polttoaine pois.
- Tarkista päivittäin, että turvakytkimet toimivat oikein. Jos jokin kytkimistä on viallinen, vaihda se ennen koneen käyttöä
- Ennen kuin käynnistät moottorin, istu istuimelle ja varmista, että leikkuuyksiköt on kytketty pois käytöstä painamalla nostopoljinta ja vapauttamalla se. Vahvista, että vetojärjestelmä on vapaalla ja että seisontajarru on kytkettynä.
- Koneen käyttäminen vaatii valppautta. Toimi seuraavasti, jotta et menettäisi ajoneuvon hallintaa:
 - Älä aja hiekkaesteiden, ojien, poukamien tai muiden vaarallisten paikkojen lähellä.
 - Hidasta vauhtia, kun teet jyrkkiä käännöksiä. Vältä äkkilähtöjä ja -pysäytyksiä.
 - Varo liikennettä lähellä teitä ja ylittäessäsi niitä. Anna muille aina etuajo-oikeus.
 - Käytä alamäissä ajojarruja, sillä se helpottaa laitteen hallintaa ja ajonopeuden pitämistä riittävän alhaisena.
- Turvallisuuden takaamiseksi ruohonkeräimien on oltava paikoillaan kelojen tai oljenpoistolaitteen ollessa toiminnassa. Sammuta moottori ennen keräimien tyhjentämistä.
- Nosta leikkuuyksiköt ylös siirryttäessä leikkuualueelta toiselle.
- Älä koske moottoriin, äänenvaimentimeen tai pakoputkeen moottorin ollessa käynnissä tai pian sen sammuttamisen jälkeen, sillä nämä osat voivat olla polttavan kuumia.
- Ennen kuin poistut istuimelta, siirrä toiminnonohjausvipu vapaalle (N), laske leikkuuyksiköt ja odota, että kelojen pyörintä lakkaa. Kytke seisontajarru. Sammuta moottori ja irrota virta avain virtalukosta.
- Aja rinteiden poikki varoen. Älä lähde liikkeelle tai pysähdy äkillisesti ajaessasi ylä- tai alamäkeen.
- Käyttäjän on oltava koulutettu ajamaan rinteillä. Jos rinteillä ajettaessa ei noudateta varovaisuutta, ajoneuvon hallinta voidaan menettää. Ajoneuvo saattaa tällöin kallistua tai pyörähtää ympäri, jolloin kuljettaja voi loukkaantua tai kuolla.
- Jos moottori sammuu tai vauhti hiipuu etkä pääse rinteiden päälle, älä käännä konetta. Peruuta aina hitaasti ja suoraan alas rinteitä.
- Jos havaitset yllättäen leikkuualueella tai sen välittömässä läheisyydessä ihmisen tai lemmikkieläimen, **keskeytä leikkaaminen**.

Toro-leikkurin turvallisuus

Seuraavassa luettelossa on Toro-tuotteita koskevia turvaohjeita ja muita turvallisuustietoja, jotka käyttäjän on syytä tietää ja jotka eivät sisälly tässä viitattuihin standardeihin.

Tämä tuote voi katkaista jalan tai käden sekä singota esineitä. Noudata aina kaikkia turvallisuusohjeita vakavan loukkaantumisen tai kuoleman välttämiseksi.

Tuotteen käyttäminen muuhun kuin sen aiottuun käyttötarkoitukseen voi olla vaarallista käyttäjälle ja sivullisille.

Käyttö

- Selvitä, miten moottorin saa sammutettua nopeasti.
- Käytä lujatekoisia kenkiä. Älä käytä konetta sandaaleissa tai tennis tai lenkkitosuissa. On suositeltavaa käyttää turvakengkiä ja pitkiä housuja. Jotkin paikalliset säädökset ja vakuutusäännöt saattavat myös edellyttää niiden käyttämistä.
- Käyttäjän on oltava koulutettu ajamaan rinteillä. Jos rinteillä ajettaessa ei noudateta varovaisuutta, ajoneuvon hallinta voidaan menettää. Ajoneuvo saattaa tällöin kallistua tai pyörähtää ympäri, jolloin kuljettaja voi loukkaantua tai kuolla.

Huolimaton käyttö epätasaisella maalla, kimmokkeet tai väärin sijoitetut turvalaitteet voivat aiheuttaa sinkoutuvista esineistä aiheutuvia vammoja. Älä jatka leikkaamista ennen kuin alueella ei enää ole ketään.

- Älä irrota ROPS-järjestelmää. Käytä turvavyötä laitteen käytön aikana.
- Ennen kuin poistut istuimelta, siirrä toiminnonohjausvipu vapaalle (N), nosta leikkuuyksiköt ja odota, että kelojen pyörintä lakkaa. Kytke seisontajarru. Sammuta moottori ja irrota virta avain virtalukosta.
- Varmista aina, kun kone jätetään ilman valvontaa, että leikkuuyksiköt on nostettu kokonaan ylös, kelat eivät pyöri, virta-avain on irrotettu virtalukosta ja seisontajarru on kytketty.

Kunnossapito ja varastointi

- Varmista, että kaikki hydrauliputkien liittimet ovat tiukalla ja kaikki hydrauliletkut ja putket hyvässä kunnossa, ennen kuin lisää järjestelmän painetta.
- Pidä kehosi ja kätesi kaukana vuotavista rei'istä ja suuttimista, joista suihkuua korkeapaineista hydraulinestettä. Etsi vuotokohtia paperin tai pahvin avulla, älä käsilläsi. Paineella suihkuuva hydraulineste voi läpäistä ihon ja aiheuttaa vakavia vammoja.
- Ennen kuin kytket hydraulijärjestelmän pois päältä tai huollat sitä, järjestelmästä on poistettava kaikki paine sammuttamalla moottori ja laskemalla leikkuuyksiköt sekä lisälaitteet alas.
- Tarkista kaikkien polttoaineletkujen liitännät ja kunto säännöllisesti. Kiristä tai korjaa tarvittaessa.
- Jos moottorin on oltava käynnissä huoltosäädön aikana, pidä kätesi, jalkasi, vaatteesi ja kaikki kehosi osat kaukana leikkuuyksiköistä, lisälaitteista ja liikkuvista osista (erityisesti moottorin sivulla sijaitsevasta sihdistä). Älä päästä ulkopuolisia lähelle.
- Turvallisuus- ja tarkkuussyistä kannattaa antaa valtuutetun Toro-jälleenmyyjän tarkistaa moottorin suurin käyntinopeus kierrosnopeusmittarilla. Moottorin säädetty enimmäisnopeus on 2 760 kierr./min.
- Moottori on sammutettava ennen öljyn tarkistusta tai lisäämistä kampikammioon.
- Jos ajoneuvo vaatii suurempaa korjausta tai jos tarvitset apua, ota yhteys valtuutettuun Toro-jälleenmyyjään.
- Jotta kone toimisi parhaalla mahdollisella tavalla ja sen turvasertifiointi pysyisi voimassa, käytä vain

aitoja Toro-varaosia ja -lisävarusteita. Muiden valmistajien varaosat ja lisävarusteet voivat osoittautua vaarallisiksi, ja niiden käyttö voi johtaa tuotteen takuun raukeamiseen.

Äänitehon taso

Tämän laitteen taattu äänitehon taso on 100 dBA, johon sisältyy epävarmuusarvo (K) 1 dBA.

Äänitehon taso on määritetty standardissa ISO 11094 kuvatun menettelyn mukaisesti.

Äänenpainetaso

Tämän laitteen äänenpainetaso käyttäjän korvan kohdalla on 84 dB(A). Lukemaan sisältyy epävarmuusarvo (K) 1 dB(A).

Äänenpainetaso on määritetty standardissa EN 836 kuvatun menettelyn mukaisesti.

Väriäntaso

Käsi-käsivarsi

Oikealle kädelle mitattu väriäntaso = 0,41 m/s²

Vasemmalle kädelle mitattu väriäntaso = 0,38 m/s²

Epävarmuusarvo (K) = 0,2 m/s²

Mitatut arvot on määritetty standardissa EN 836 määritetyn menettelyn mukaisesti.

Koko vartalo

Mitattu väriäntaso = 0,25 m/s²

Epävarmuusarvo (K) = 0,1 m/s²

Mitatut arvot on määritetty standardissa EN 836 määritetyn menettelyn mukaisesti.

Turva- ja ohjetarrat



Turva- ja ohjetarrat on sijoitettu hyvin näkyville paikoille mahdollisten vaara-alueiden lähetyville. Korvaa vioittuneet tai kadonneet tarrat uusilla.

GREENSMaster 3250-D QUICK REFERENCE AID

SEE OPERATOR'S MANUAL

CHECK/SERVICE (daily)

1. OIL LEVEL, ENGINE
2. OIL LEVEL, HYDRAULIC TANK
3. BRAKE FUNCTION
4. INTERLOCK SYSTEM:
 - 4a. SEAT INTERLOCK
 - 4b. NEUTRAL SENSOR
 - 4c. MOW SENSOR
 - 4d. PARKING BRAKE INTERLOCK
5. WATER SEPARATOR/FUEL FILTER
6. AIR CLEANER
7. RADIATOR SCREEN
8. TIRE PRESSURE (8-12 psi front, 8-15 psi rear)
9. BATTERY
10. GREASE POINT (8)
11. FUEL - DIESEL #2
12. WHEEL NUT TORQUE (70-90 FT-LBS)
13. FAN/ALTERNATOR/WATER PUMP BELT
14. COOLANT LEVEL

FLUID SPECIFICATIONS / CHANGE INTERVALS

See operator's manual for initial change	FLUID TYPE	CAPACITY		CHANGE INTERVALS		FILTER PART NO.
		L	QT.	FLUID	FILTER	
A. ENGINE OIL	API SJ, SAE 10W-30	3.7	3.9	150 hrs.	150 hrs.	115-8189
B. HYDRAULIC OIL*	MOBIL DTE 15M	20.8	22	800 hrs.	800 hrs.	107-9531
C. AIR CLEANER (CLEAN EVERY 50 HOURS)					200 hrs.	108-3811
D. FUEL FILTER					800 hrs.	110-9049
E. FUEL TANK	NO. 2 DIESEL	22.7	6.0 GAL.	Drain and flush, 2 years		
F. COOLANT	50/50 ETHYLENE GLYCOL/WATER MIX	3.2	3.4	Drain and flush, 2 years		

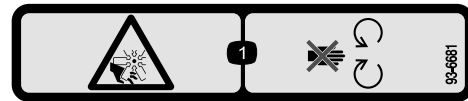
*Including filter

121-9500



93-8068

1. Lue ohjausvarren lukitus- ja vapautusohjeet käyttöoppaasta.



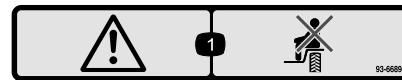
93-6681

1. Loukkaantumisvaara, tuuletin – pysy etäällä liikkuvista osista.



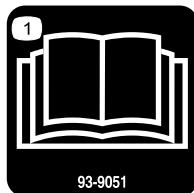
93-6686

1. Hydraulioöljy
2. Lue käyttöopas.



93-6689

1. Varoitus – Älä kuljeta matkustajia.

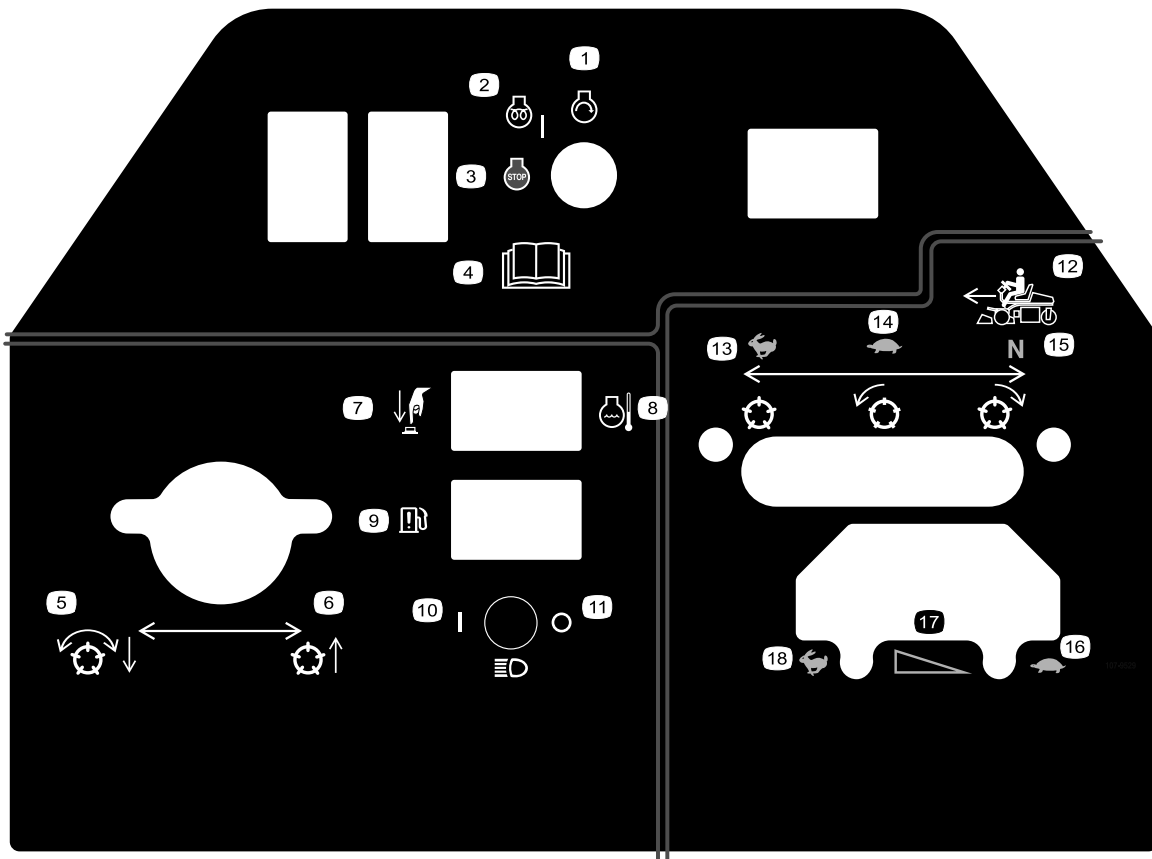


93-9051

1. Lue käyttöopas.

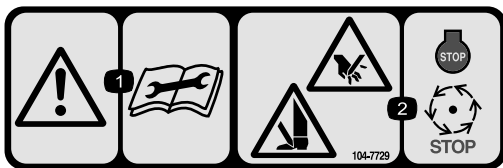
CALIFORNIA SPARK ARRESTER WARNING
 Operation of this equipment may create sparks that can start fires around dry vegetation. A spark arrester may be required. The operator should contact local fire agencies for laws or regulations relating to fire prevention requirements. 117-2718

117-2718



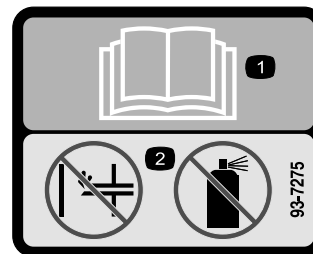
107-9529

- | | | | |
|----------------------------------|--|---|-----------------------------|
| 1. Moottori – käynnistys | 6. Nosta kelat | 11. Ajovalot pois päältä | 16. Kaasu – hidas |
| 2. Moottori – esilämmitys/päällä | 7. Korkean lämpötilan ohitus | 12. Toiminnonohjausvipu | 17. Kaasu – portaaton säätö |
| 3. Moottori – pysäytys | 8. Jäähdytysnesteen lämpötila | 13. Käytetään kuljetukseen | 18. Kaasu – nopea |
| 4. Lue käyttöopas. | 9. Vettä polttoaineen seassa -merkkivalo | 14. Käytetään leikkuuseen | |
| 5. Laske ja kytke kelat | 10. Ajovalot päällä | 15. Vapaa – käytetään kelojen läppäykseen | |



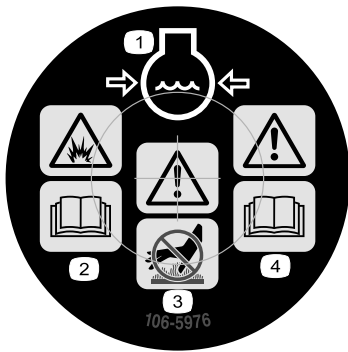
104-7729

- | | |
|---|--|
| 1. Varoitus – lue käyttöohjeet ennen korjaamista tai huoltamista. | 2. Käsien tai jalkojen leikkautumis-/silpoutumisvaara – sammuta moottori ja odota, kunnes osat pysähtyvät. |
|---|--|



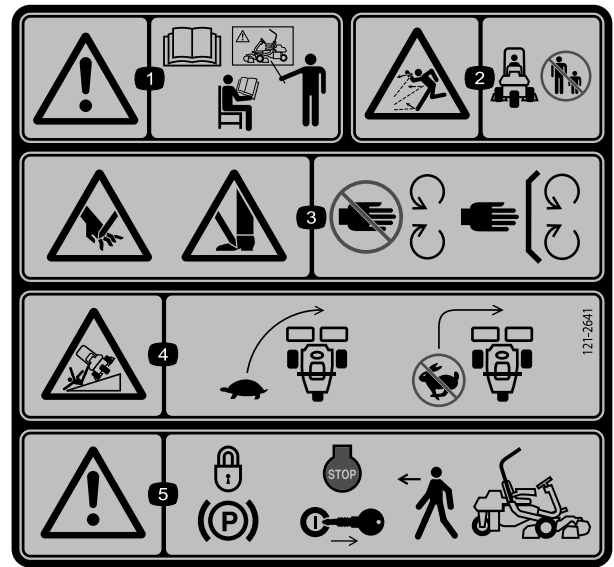
93-7275

- | |
|-------------------------------|
| 1. Lue käyttöopas. |
| 2. Älä käytä käynnistysapuja. |



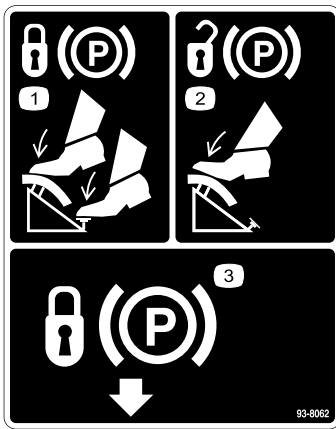
106-5976

- | | |
|--|--|
| 1. Moottorin jäähdytysjärjestelmä paineenalainen | 3. Vaara – älä kosketa kuumia pintoja. |
| 2. Räjähdysvaara – lue käyttöopas. | 4. Vaara – lue käyttöopas. |



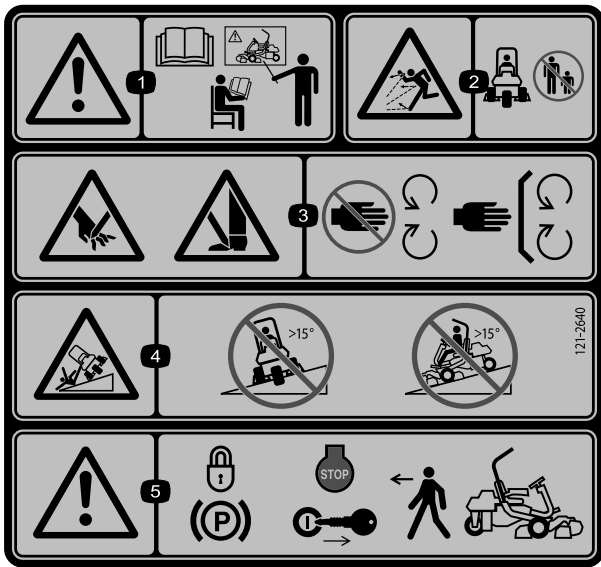
121-2641

- | | |
|---|--|
| 1. Vaara: lue käyttöopas. Älä käytä konetta, jos et ole saanut asianmukaista koulutusta. | 4. Kaatumisvaara – hidasta ennen kääntymistä, älä käänny suurilla nopeuksilla. |
| 2. Esineiden sinkoutumisvaara: pidä sivulliset turvallisesta matkan päässä koneesta. | 5. Vaara: kytke seisontajarru, pysäytä moottori ja irrota virta-avain ennen kuin poistut koneen luota. |
| 3. Käsien ja jalkojen loukkaantumisvaara, leikkuuterä – pysy etäällä liikkuvista osista ja pidä kaikki suojukset ja suojalevyt paikoillaan. | |



93-8062

- | | |
|---|-------------------------|
| 1. Lukitse seisontajarru painamalla jarrupoljinta ja seisontajarrun salpaa. | 3. Seisontajarrun salpa |
| 2. Poista seisontajarrun lukitus painamalla jarrupoljinta. | |



121-2640

Korvaa 121-2641:n (CE).

* Tässä turvatarrassa on ruohonleikkureiden turvallisuutta koskevan eurooppalaisen standardin EN 836:1997 mukainen, rinteissä ajoa koskeva varoitus. Tämä standardi määrittää ja edellyttää tämän koneen käytön konservatiiviset enimmäisrinnekulmat.

1. Vaara: lue *käyttöopas*. Älä käytä konetta, jos et ole saanut asianmukaista koulutusta.
2. Esineiden sinkoutumisvaara: pidä sivulliset turvallisen matkan päässä koneesta.
3. Käsien ja jalkojen loukkaantumisvaara, leikkuuterä: pysy etäällä liikkuvista osista ja pidä kaikki suojukset ja suojaevyt paikoillaan.
4. Kaatumisvaara: älä aja poikittain rinteissä, joiden kaltevuus on yli 15 astetta. Älä aja alas rinnettä, jonka kaltevuus on yli 15 astetta.
5. Vaara: kytke seisontajarru, pysäytä moottori ja irrota virta-avain ennen kuin poistut koneen luota.



Akkusymbolit

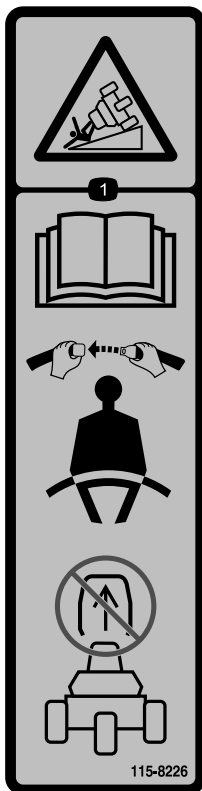
Akussa on joitain tai kaikki näistä symboleista.

1. Räjähdyksivaara
2. Avotulen teko ja tupakointi kielletty.
3. Syövyttävien nesteiden / kemiallisten palovammojen vaara
4. Käytä silmäsuojaimia.
5. Lue *käyttöopas*.
6. Pidä sivulliset turvallisen matkan päässä akusta.
7. Käytä silmäsuojaimia: räjähtävät kaasut voivat sokeuttaa ja aiheuttaa muita vammoja..
8. Akkuhappo voi sokeuttaa tai aiheuttaa vakavia syöpymiä.
9. Huuhtelee silmät heti vedellä ja hankkiudu heti lääkärin hoitoon.
10. Sisältää lyijyä, ei saa hävittää tavallisen jätteen mukana.

GREENSMMASTER 3XXX							
1	2		3		4		5
	3.8 MPH 6.1 Km/h	5.0 MPH 8.0 Km/h	3.8 MPH 6.1 Km/h	5.0 MPH 8.0 Km/h	3.8 MPH 6.1 Km/h	5.0 MPH 8.0 Km/h	3.8 MPH 6.1 Km/h
0.062" / 1.6mm	N/R	N/R	9	N/R	9	N/R	9
0.094" / 2.4mm	N/R	N/R	9	N/R	9	N/R	9
0.125" / 3.2mm	N/R	N/R	9	N/R	9	N/R	9
0.156" / 4.0mm	N/R	N/R	9	N/R	9	N/R	N/R
0.188" / 4.8mm	N/R	N/R	9	N/R	7	N/R	N/R
0.218" / 5.5mm	N/R	N/R	9	N/R	6	N/R	N/R
0.250" / 6.4mm	7	N/R	6	7	5	7	N/R
0.312" / 7.9mm	6	N/R	5	6	4	6	N/R
0.375" / 9.5mm	6	7	4	5	4	5	N/R
0.438" / 11.1mm	6	6	4	5	3	4	N/R
0.500" / 12.7mm	5	6	3	4	N/R	N/R	N/R
0.625" / 15.9mm	4	5	3	3	N/R	N/R	N/R
0.750" / 19.0mm	3	4	3	3	N/R	N/R	N/R
0.875" / 22.2mm	3	4	N/R	3	N/R	N/R	N/R
1.000" / 25.4mm	3	3	N/R	N/R	N/R	N/R	N/R

115-8156

1. Kelan korkeus 3. 8-teräinen leikkuyksikkö 5. 14-teräinen leikkuyksikkö 7. Hidas
 2. 5-teräinen leikkuyksikkö 4. 11-teräinen leikkuyksikkö 6. Kelan nopeus 8. Nopea



115-8226

1. Kaatumisvaara: lue käyttöopas. Käytä turvavyötä koneen käytön aikana. Älä irrota kaatumissuojajärjestelmää (ROPS).

Käyttöönotto

Irralliset osat

Tarkista alla olevasta taulukosta, että kaikki osat on toimitettu.

Ohjeet	Kuvaus	Määrä	Käyttökohde
1	Istuin Mutteri (5/16 tuumaa)	1 4	Asenna istuin jalustaan
2	Mitään osia ei tarvita	–	Ota akku käyttöön ja lataa se.
3	Mitään osia ei tarvita	–	Asenna akku.
4	ROPS-kokoonpano Pultti, 5/8 × 4–1/2 tuumaa Lukkomutteri, 5/8 tuumaa	1 4 4	Kaatumissuojausjärjestelmän (ROPS) asennus
5	Mitään osia ei tarvita	–	Rengaspaineen tarkistus
6	Kannatin Välikappale Pultti, 1/2 tuumaa × 3–1/4 tuumaa Lukkomutteri, 1/2 tuumaa	2 2 2 2	Asenna etukannatinrungot
7	Mitään osia ei tarvita	–	Säädä kannatinrungon rullia
8	Mitään osia ei tarvita	–	
9	Taivutettu nostolenkki (asennusohjeet ovat leikkuuyksikön käyttöoppaassa) Ruuvi (toimitettu leikkuuyksikön mukana) Mittapalkki Pultti (#10 × 5/8 tuumaa) Vastamutteri #10 Leikkuuyksikkö (myydään erikseen) Pallotappi (toimitettu leikkuuyksikön mukana) Ruohonkeräin	3 6 1 1 1 3 6 3	Asenna leikkuuyksiköt
10	Mitään osia ei tarvita	–	Kuljetuskorkeuden säätö
11	Takapainosarja, osanumero 100-6442 (ostettava erikseen) Kalsiumkloridia (ostettava erikseen) Takapainosarja, osanumero 99-1645 (ostettava erikseen)	1 18 kg 1	Lisää takapainoa
12	Varoitustarra -117–9537	1	Asenna EU-tarra tarvittaessa.

Ohjeet, oppaat ja muut osat

Kuvaus	Määrä	Käyttökohde
Käyttöopas (ajoyksikkö)	1	Lue ennen koneen käyttöönottoa.
Moottorin käyttöopas	1	
Osaluettelo	1	Säilytä tulevaa osien tilausta varten.
Käyttäjän koulutusmateriaali	1	Katso ennen koneen käyttöönottoa.
Valmistajan tarkistuslomake	1	Säilytä tulevaa tarvetta varten.
Melutodistus	1	
Tyyppihyväksyntä	1	
Virta-avaimet	2	Moottorin käynnistykseen

Huomaa: Greensmaster 3250-D -leikkuyksikön kiinnikkeet toimitetaan leikkuyksikön mukana.

1

Istuimen asennus

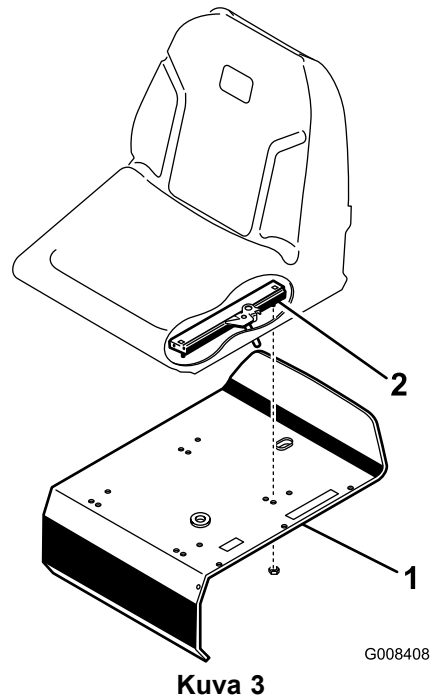
Vaiheeseen tarvittavat osat:

1	Istuin
4	Mutteri (5/16 tuuma)

Ohjeet

Huomaa: Asenna istuimen liukukiskot etummaisiin asennusaukkoihin, jos haluat 7,6 cm lisää säätövaraa eteenpäin, tai takimmaisiin asennusaukkoihin, jos haluat 7,6 cm lisää säätövaraa taaksepäin.

1. Irrota lukkomutterit, jotka kiinnittävät istuimen liukukiskot kuljetusalustan liuskoihin. Hävitä lukkomutterit.
2. Kytke johdinsarja istuinkytkimeen.
3. Kiinnitä istuimen liukukiskot istuimen tukeen mukana toimitetuilla lukkomuttereilla (5/16 tuumaa). (Kuva 3).



1. Istuimen tuki

2. Istuimen liukukisko

2

Akun käyttöönotto ja lataus

Mitään osia ei tarvita

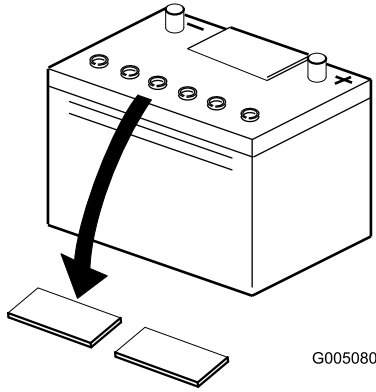
Ohjeet

Täytä akku aluksi vain akkunesteellä (ominaispaino 1,265).

1. Löysää akun pidikkeen pulttia, siirrä pidike kauemmas akusta ja nosta akku pois.

Tärkeää: Älä lisää akkunestettä akun ollessa koneessa. Roiskunut akkuneste saattaa aiheuttaa syöpymiä.

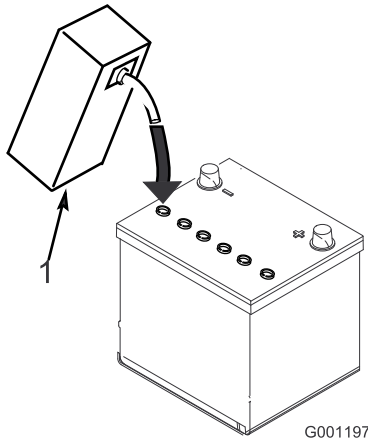
2. Puhdista akun yläosa ja irrota tuuletusaukkojen kannet (Kuva 4).



Kuva 4

1. Tuuletusaukkojen kannet

3. Täytä kaikki kennot hitaasti akkunesteellä, kunnes levyjen pinnan yläpuolella on noin 6 mm nestettä (Kuva 5).



Kuva 5

1. Akkuneste

4. Anna akkunesteen imeytyä levyihin noin 20–30 minuuttia. Täytä tarvittaessa niin, että akkunesteen pinta on noin 6 mm täyttöaukon pohjasta (Kuva 5).

⚠ VAARA

Akun latauksen yhteydessä syntyy räjähdysriskiä kaasuja.

Älä tupakoi akun lähetyvillä. Älä päästä kipinöitä tai liekkejä kosketuksiin akun kanssa.

5. Kytke 2 tai 4 A:n akkulaturi akun napoihin. Lataa akkua kahden tunnin ajan 4 ampeerin virralla tai neljän tunnin ajan 2 ampeerin virralla, kunnes ominaispaine on 1,250 tai korkeampi, lämpötila

on vähintään 16 °C ja kaikki kennot muodostavat kaasukuplia.

6. Kun akku on latautunut, irrota laturi virtalähteestä ja akun navoista.

Huomaa: Kun akku on otettu käyttöön, lisää vain tislattua vettä korvaamaan normaali hävikki. Huoltovapaat akut eivät kuitenkaan tarvitse vettä normaaleissa käyttöolosuhteissa.

3

Akun asennus

Mitään osia ei tarvita

Ohjeet

1. Asenna akku siten, että akkunavat osoittavat hydraulisäiliötä kohti.

VAARA

KALIFORNIA

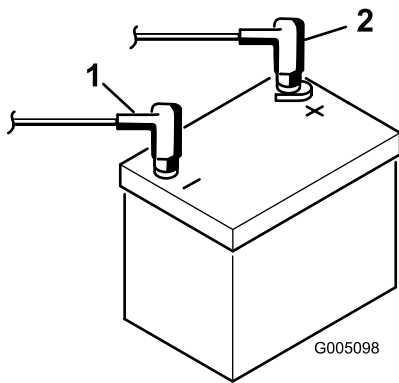
Lakiesityksen 65 mukainen varoitus

Akun liitännät, navat ja niihin liittyvät lisävarusteet sisältävät lyijyä ja lyijy-yhdisteitä, joiden tiedetään aiheuttavan syöpää ja haittaavan lisääntymistä. Pese kädet, kun olet käsitellyt näitä osia.

⚠ VAARA

Akun navat tai metallityökalut voivat aiheuttaa oikosulun koskettaessaan ajoneuvon metalliosia, mistä voi seurata kipinöitä. Kipinät voivat saada akun kaasut räjähtämään ja aiheuttaa siten henkilövahingon.

- Akkua irrotettaessa tai asennettaessa akun napojen ei saa antaa koskettaa ajoneuvon metalliosia.
 - Metalliset työkalut voivat aiheuttaa oikosulun akun napojen ja koneen metalliosien välille.
2. Kytke akun pluskaapeli (punainen) käynnistyssolenoidista akun plusnapaan (+) (Kuva 6). Kiinnitä se kiintoavaimella ja levitä napojen päälle vaseliinia. Varmista että kaapeli ei kosketa takimmaisessa asennossa olevaa istuinta, sillä se voi kuluttaa tai vaurioittaa kaapelia.



Kuva 6

1. Miinus (-) 2. Plus (+)

3. Kytke musta maadoituskaapeli akun miinusnapaan (-). Kiinnitä se kiintoavaimella ja levitä napojen päälle vaseliinia.

⚠ VAARA

Akun kaapeleiden virheellinen kytkentä voi vahingoittaa ajoneuvoa ja kaapeleita sekä aiheuttaa kipinöitä. Kipinät voivat saada akun kaasut räjähtämään ja aiheuttaa siten henkilövahingon.

- Irrota aina akun miinuskaapeli (musta) ennen pluskaapelin (punainen) irrottamista.
- Kytke aina akun pluskaapeli (punainen) ennen miinuskaapelia (musta).

4. Asenna navan suojuukset akun napojen päälle.
5. Siirrä akun pidike paikalleen ja kiristä kiinnityspultti.

4

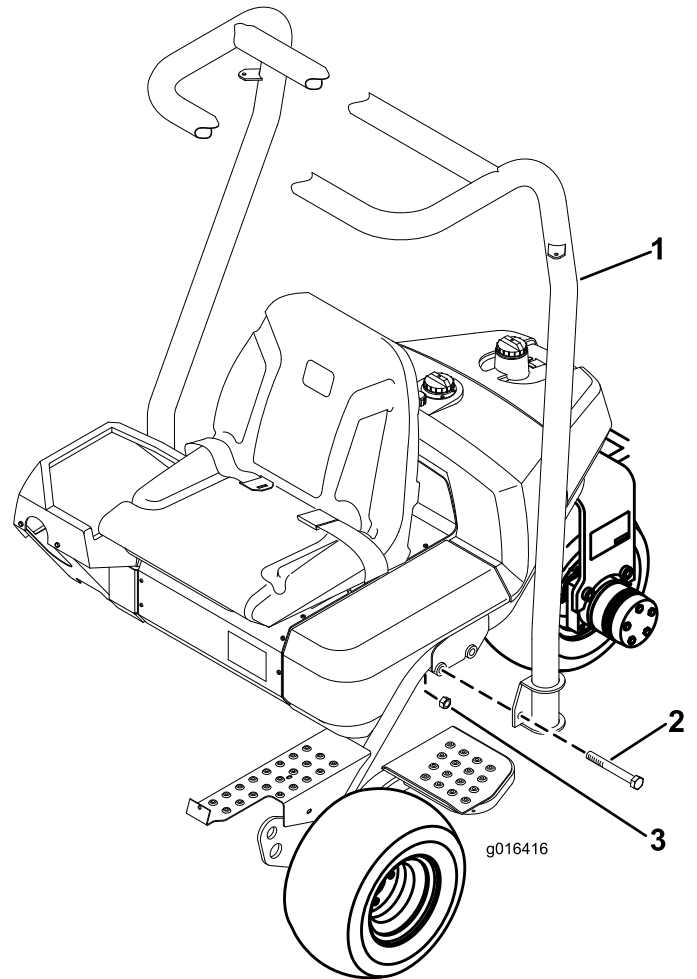
Kaatumissuojajärjestelmän (ROPS) asennus

Vaiheeseen tarvittavat osat:

1	ROPS-kokoonpano
4	Pultti, 5/8 × 4–1/2 tuumaa
4	Lukkomutteri, 5/8 tuumaa

Ohjeet

1. Sijoita ROPS niin, että putken yläosa kääntyy laitteen etupuoleen päin (Kuva 7).



Kuva 7

1. ROPS-kokoonpano 3. Lukkomutteri, 5/8 tuumaa
2. Pultti, 5/8 × 4–1/2 tuumaa

2. Laske ROPS rungon päälle niin, että se kohdistuu asennusreikiin (Kuva 7).
3. Kiinnitä ROPS:n molemmat puolet runkoon kahdella pultilla (5/8 × 4–1/2 tuumaa) ja mutterilla kuvan mukaisesti (Kuva 7). Kiristä momenttiin 183–223 N m.

5

Rengaspaineen tarkistus

Mitään osia ei tarvita

Ohjeet

Renkaat on ylitäytetty kuljetusta varten. Vapauta siksi renkaista hieman ilmaa, jotta paine laskee.

Vaihtele eturenkaiden painetta nurmiolojen mukaan välillä 55–83 kPa (8–12 psi).

Takarenkaiden sopiva paine on 55–103 kPa (8–15 psi).

6

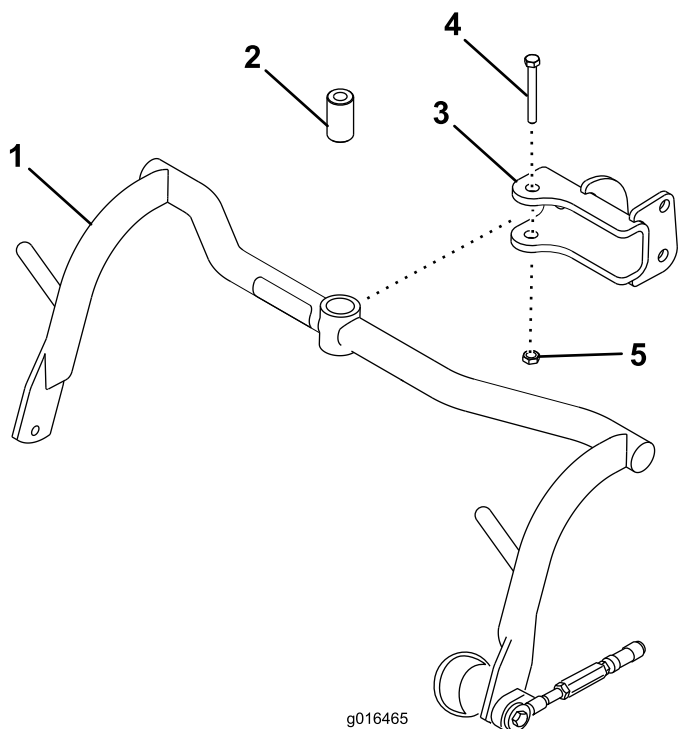
Etukannatinrunkojen asennus

Vaiheeseen tarvittavat osat:

2	Kannatin
2	Välikappale
2	Pultti, 1/2 tuumaa × 3–1/4 tuumaa
2	Lukkomutteri, 1/2 tuumaa

Ohjeet

1. Asenna kannatinrunko kuhunkin liitintappiin välikappaleella, 1/2 × 3–1/4 tuuman pultilla ja 1/2 tuuman lukkomutterilla (Kuva 8). Kiristä momenttiin 91–113 Nm.



Kuva 8

1. Kannatin
2. Välikappale
3. Liitintappi
4. Pultti, 1/2 × 3–1/4 tuumaa
5. Lukkomutteri, 1/2 tuumaa

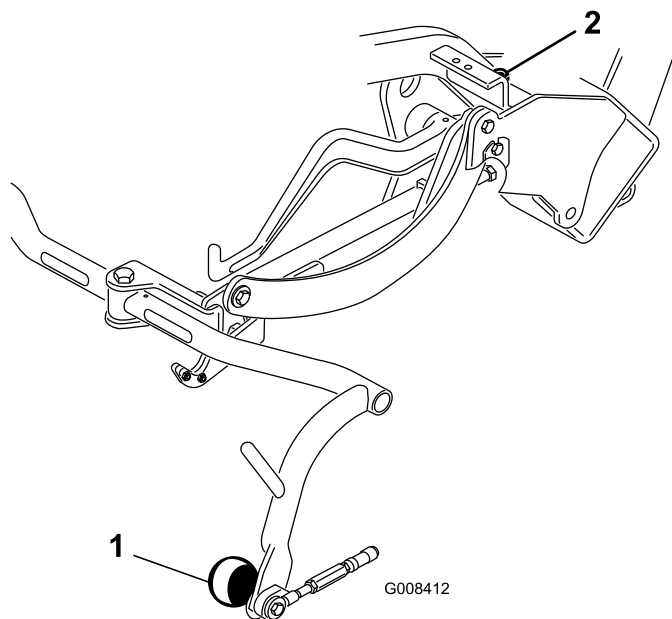
7

Kannatinrunгон rullien säätö

Mitään osia ei tarvita

Ohjeet

1. Sijoita kone tasaiselle alustalle ja laske leikkuuyksikön kannatinrungot alas.
2. Varmista, että kannatinrunгон rullien ja alustan välissä on 13 mm:n rako.
3. Jos rakoja on tarpeen säätää, löysää kannatinrunгон vasteruuvin vastamutteria (Kuva 9) ja pyöritä ruuvia ylös tai alas, jolloin kannatinrunko nousee tai laskee. Kiristä vastamutteri säädön jälkeen.



Kuva 9

1. Kannatinrunгон rulla
2. Kannatinrunгон vasteruuvi

2. Voitele kannatinrunkojen holkit litiumpohjaisella yleisrasvalla nro 2.

8

Lisävarusteena saatava öljynjäähdytin

Mitään osia ei tarvita

Ohjeet

Jos laitetta käytetään kuumissa ilmastoissa, joissa lämpötila vaihtelee 20 ja 49 asteen välillä, tai jos sitä käytetään raskaisiin töihin (muiden kuin viheriöiden, kuten peliväylän leikkuuseen tai pystysuuntaiseen verticutting-leikkuuseen), asenna koneeseen hydraulioiljyn jäähdytinsarja, osanro 104–7701.

9

Leikkuuyksiköiden asennus

Vaiheeseen tarvittavat osat:

3	Taivutettu nostolenkki (asennusohjeet ovat leikkuuyksikön käyttöoppaassa)
6	Ruuvi (toimitettu leikkuuyksikön mukana)
1	Mittapalkki
1	Pultti (#10 × 5/8 tuumaa)
1	Vastamutteri #10
3	Leikkuuyksikkö (myydään erikseen)
6	Pallotappi (toimitettu leikkuuyksikön mukana)
3	Ruohonkeräin

Ohjeet

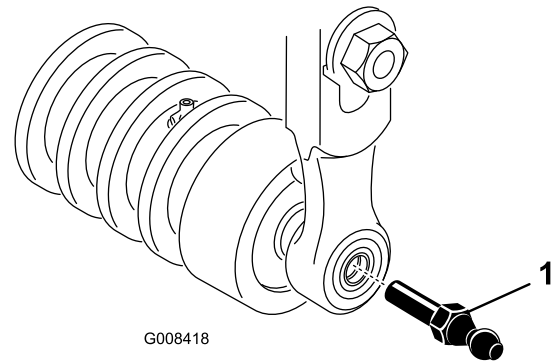
Huomaa: Kun teroitat teriä, säädät leikkuukorkeutta tai muuten huollat leikkuuyksiköitä, suojaa leikkuuyksikön kelamoottorit tukiputkiin, jotta letkut eivät vahingoittuisi.

Tärkeää: Älä nosta ripustusta kuljetusasentoon, kun kelamoottorit ovat kannattimissa koneen rungossa. Tämä voi vaurioittaa moottoreita tai letkuja.

- Ota leikkuuyksiköt pois pahvilaatikoista. Kokoa ja säädä ne leikkuuyksikön käyttöoppaan ohjeiden mukaan. Säädä leikkuukorkeus irrallisiin osiin kuuluvan mittapalkin avulla.
- Leikkuuyksikkö toimitetaan ilman eturullaa. Hanki rulla (mallinro 04625, 04626 tai 04627) paikalliselta

Toro-jälleenmyyjältä. Asenna rulla leikkuuyksikön mukana toimitettujen osien ja rullan mukana toimitettujen asennusohjeiden avulla.

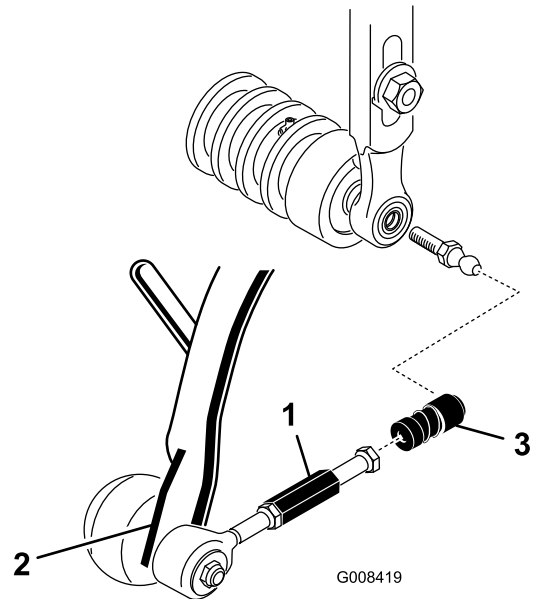
- Kierrä leikkuuyksikön eturullan molempiin päihin pallotappi (Kuva 10).



Kuva 10

- Pallotappi

- Liu'uta leikkuuyksikkö vetokehysten alle ja kiinnitä samalla nostokoukku nostovarteen.
- Liu'uta holkki takaisin alas kunkin pallonivelen vastakappaleen päälle ja kiinnitä vastakappale leikkuuyksikön pallotappiin (Kuva 11).

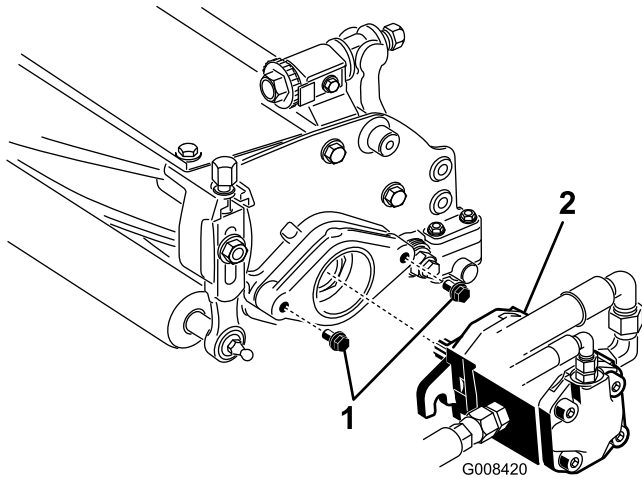


Kuva 11

- Vetolinkin jatkokappale
- Vetovarsi
- Pallonivelen vastakappale

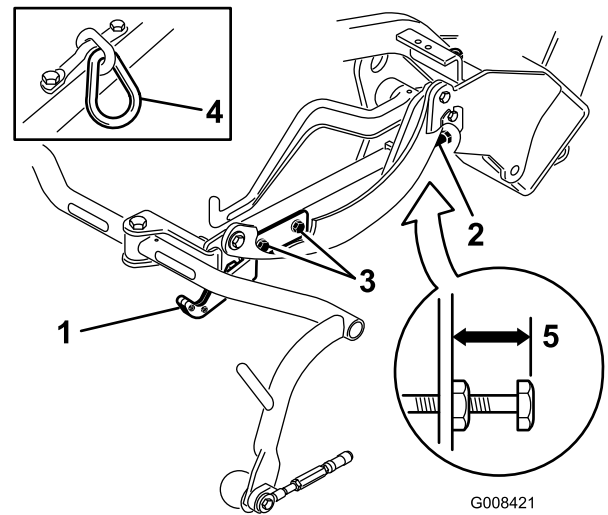
- Asenna kori kannatinrunkoon.
- Säädä vetolinkkejä, kunnes keräimen reunan ja kelaterien välissä on 2–3 mm:n rako. Varmista, että keräimen reunat ovat yhtä etäällä kelateristä niiden koko mitalta.

8. Asenna kelamoottorin kiinnitysruuvit jokaiseen leikkuuyksikköön. Jätä jokaisen kiinnityspultin kierteistä näkyviin noin 13 mm (Kuva 12).



Kuva 12

1. Ruuvit 2. Moottori



Kuva 13

1. Kuljetuslevy 2. Säätöruuvi
3. Kuljetuslevyn kiinnitysruuvi 4. Rengaslinkki
5. 22 mm

9. Täytä leikkuuyksikön päässä oleva kolo yleisrasvalla nro 2 käyttäen käsin pumpattavaa voitelupistoolia.
10. Rasvaa moottorin ura-akseli puhtaalla rasvalla ja asenna moottori paikoilleen kääntämällä sitä myötäpäivään antamatta moottorin laippojen koskea tappeihin. Käännä moottoria vastapäivään, kunnes laipat ympäröivät tapit (Kuva 12).
11. Kiristä kiinnityspultit (Kuva 12).

10

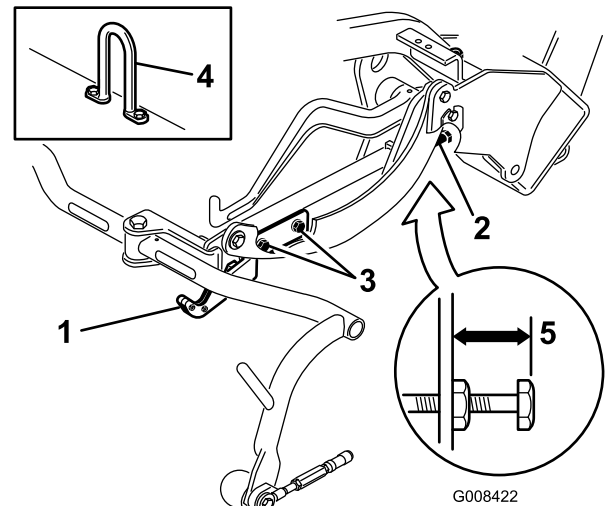
Kuljetuskorkeuden säätö

Mitään osia ei tarvita

Ohjeet

Tarkista kuljetuskorkeus (Kuva 13 ja Kuva 14) ja säädä tarvittaessa.

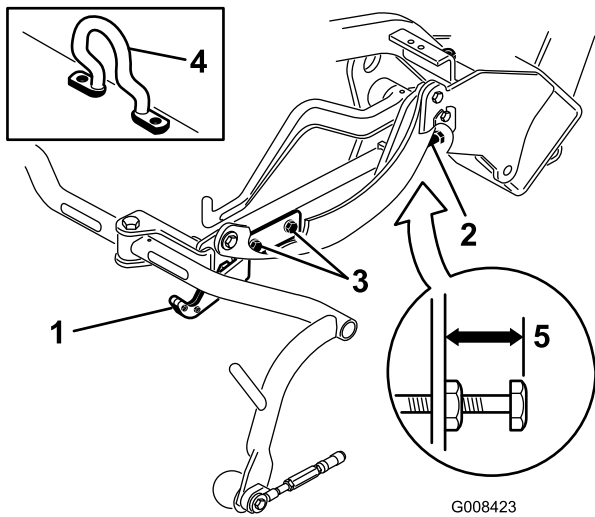
1. Pysäköi ajoneuvo tasaiselle alustalle.
2. Jos leikkuuyksikkö on varustettu rengaslinkillä tai suoralla nostokoukulla (Kuva 13 ja Kuva 14, piirroksat), tarkista, että kannatinrunгон säätömutterin ja kannatinrunгон takaosan etäisyys on 22 mm. Jos etäisyys ei ole 22 mm, jatka vaiheeseen 4.
4. Jos leikkuuyksikkö on varustettu taivutetulla nostokoukulla (Kuva 15), jatka seuraavaan vaiheeseen.



Kuva 14

1. Kuljetuslevy 2. Säätöruuvi
3. Kuljetuslevyn kiinnitysruuvi 4. Suora nostokoukku
5. 22 mm

3. Jos leikkuuyksikkö on varustettu taivutetulla nostokoukulla (Kuva 15, piirros), tarkista, että kannatinrunгон säätömutterin ja kannatinrunгон takaosan etäisyys on 25 mm. Jos etäisyys ei ole 25 mm, jatka vaiheeseen 4.



Kuva 15

- | | |
|---------------------------------|---------------------------|
| 1. Kuljetuslevy | 4. Taivutettu nostokoukku |
| 2. Säätöruuvi | 5. 25 mm |
| 3. Kuljetuslevyn kiinnitysruuvi | |

- Löysää kuljetuslevyn kiinnitysruuvit (Kuva 13, Kuva 14 ja Kuva 15).
- Nosta leikkuuyksiköt kuljetusasentoon.

Tärkeää: Älä nosta ripustusta kuljetusasentoon, kun kelamoottorit ovat kannattimissa koneen rungossa. Tämä voi vaurioittaa moottoreita tai letkuja.

- Varmista, että kannatinrungot ovat yhtä korkealla maasta. Kun näin on, jatka vaiheeseen 8.
- Jos kannatinrungot eivät ole samalla korkeudella, löysää kannatinrungon säätöruuvien vastamutteria (Kuva 13, Kuva 14 ja Kuva 15). Nosta kiertämällä ruuvia ulospäin ja laske kiertämällä sisäänpäin. Kiristä vastamutteri, kun korkeus on oikea.
- Käännä kuljetuslevyä, kunnes se lukitsee vetokehksen. Kiristä ruuvit.

11

Takapainon lisäys

Vaiheeseen tarvittavat osat:

1	Takapainosarja, osanumero 100-6442 (ostettava erikseen)
18 kg	Kalsiumkloridia (ostettava erikseen)
1	Takapainosarja, osanumero 99-1645 (ostettava erikseen)

Ohjeet

Tämä yksikkö on standardien ANSI B71.4-2004 ja EN 836 mukainen, kun takapainosarja (osanumero 100-6442) on asennettu ja takapyöriin on asennettu 18 kg:n kalsiumkloridipaino. Jos laitteeseen on asennettu kolmipyöräveto, on käytettävä 18 kg:n kalsiumkloridipainoa ja takapainoa, jonka osanumero on 99-1645.

Tärkeää: Jos kalsiumkloridi puhkaisee renkaan, poista kone nurmialueelta mahdollisimman pian. Jotta nurmi ei vahingoittuisi, kastele alue vedellä läpimäräksi.

12

EU-tarran asennus

Vaiheeseen tarvittavat osat:

1	Varoitustarra -117-9537
---	-------------------------

Ohjeet

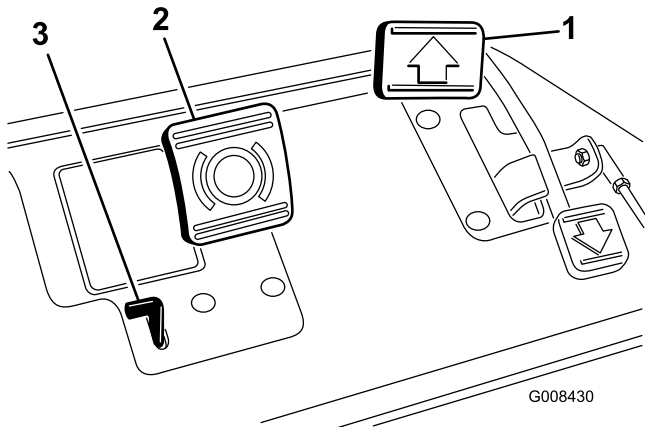
Jos konetta käytetään EU:n alueella, varoitustarra (117-9537) on kiinnitettävä englanninkielisen varoitustarran (117-9536) päälle.

Laitteen yleiskatsaus

Ohjauslaitteet

Ajo- ja pysäytyspoljin

Ajopolkimella (Kuva 16) on kolme toimintoa: eteenpäin ajo, peruutus ja koneen pysäytys. Kun haluat koneen liikkuvan eteenpäin, paina polkimen yläosaa. Kun haluat koneen liikkuvan taaksepäin tai kun tarvitset apua jarrutukseen, paina polkimen alaosaa. Kun päästät polkimen vapaalle, kone pysähtyy. Käyttäminen on helpompaa, kun et pidä kantapäätäsi peruutuksella samalla, kun ajat eteenpäin (Kuva 17).



Kuva 16

1. Ajopoljin
2. Jarrupoljin
3. Seisontajarruvipu



Kuva 17

Jarrupoljin

Jarrupoljin (Kuva 16) ohjaa vetävien pyörien mekaanisia rumpujarruja.

Seisontajarruvipu

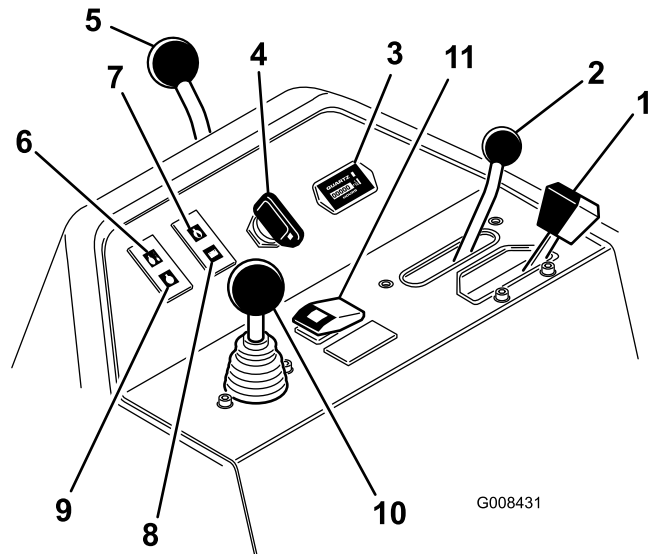
Kun jarrut kytetään painamalla jarrupoljinta ja pientä vipua painetaan (Kuva 16), jarrut pysyvät kytkettyinä pysäköintiä varten. Vapauta jarrut painamalla jarrupoljinta. Ota tavaksi kytkeä seisontajarru aina ennen kuin poistut koneesta. Käytä seisontajarrua aina, kun poistut koneelta.

Kaasuvipu

Kaasuvivun (Kuva 18) avulla kuljettaja voi ohjata moottorin kierrosnopeutta. Kun kaasuvipua siirretään nopealle, moottorin kierrosnopeus kasvaa. Kun kaasuvipua siirretään hitaalle, moottorin kierrosnopeus laskee. Ajonopeudet ovat seuraavat:

- Leikkuunopeus eteenpäin 3–8 km/h
- Enimmäiskuljetusnopeus 14 km/h
- Peruutusnopeus 4 km/h.

Huomaa: Moottoria ei voida pysäyttää kaasuvivulla.



Kuva 18

1. Kaasuvipu
2. Toiminnonohjausvipu
3. Tuntilaskuri
4. Virtalukko
5. Ohjausvarren lukitusvipu
6. Jäähdytysnesteen lämpötilan varoitusvalo
7. Moottorin öljypaineen varoitusvalo
8. Akun varauksen varoitusvalo
9. Hehkutulppien merkkivalo
10. Leikkuunohjausvipu
11. Korkean lämpötilan ohituspainike

Toiminnonohjausvipu

Toiminnonohjausvivulla (Kuva 18) voidaan valita kaksi erilaista ajotoimintoa ja Vapaa-asento. Vipua voidaan

siirtää leikkuusta kuljetukselle ja kuljetuksesta leikkuulle (ei vapaalle) koneen liikkussa. Tämä ei vaurioita konetta.

- Taka-asento – vapaa ja läppäys
- Keski-asento – leikkuu
- Etuasento – kuljetus

Tuntilaskuri

Tuntilaskuri (Kuva 18) ilmoittaa koneen käyttötuntien kokonaismäärän. Se käynnistyy, kun virtaavain siirtyy Päällä-asentoon.

Virtalukko

Käynnistä moottori työntämällä virta-avain virtalukkoon (Kuva 18) ja kääntämällä avainta myötäpäivään Käynnistys-asentoon niin pitkälle kuin mahdollista. Vapauta avain heti, kun moottori käynnistyy. Avain siirtyy Päällä-asentoon. Sammuta moottori kääntämällä avain vastapäivään Pois-asentoon.

Ohjauksen lukitusvipu

Löysää säätöä kääntämällä vipua (Kuva 18) taaksepäin, nosta tai laske ohjauksen sopivalle korkeudelle ja lukitse säätö kääntämällä vipua eteenpäin.

Jäähdytysnesteen lämpötilan varoitusvalo

Varoitusvalo (Kuva 18) syttyy ja moottori sammuu automaattisesti, jos jäähdytysnesteen lämpötila nousee liian korkeaksi.

Öljynpaineen varoitusvalo

Öljynpaineen varoitusvalo (Kuva 18) palaa, jos moottorin öljynpaine laskee turvallisen tason alapuolelle.

Akun varauksen valo

Valo (Kuva 18) syttyy, kun akun varaus on alhainen.

Hehkutulppien merkkivalo

Kun hehkutulppien merkkivalo (Kuva 18) palaa, hehkutulpat ovat käytössä.

Leikkuunohjausvipu

Kun vipua (Kuva 18) siirretään käytön aikana eteenpäin, leikkuuyksiköt laskeutuvat alas ja kelat käynnistyvät. Kun haluat pysäyttää kelat ja nostaa leikkuuyksiköt, vedä vipua taaksepäin. Käytön aikana kelat voidaan pysäyttää vetämällä vipua hetkeksi taakse ja vapauttamalla se. Käynnistä kelat uudelleen siirtämällä vipua eteenpäin.

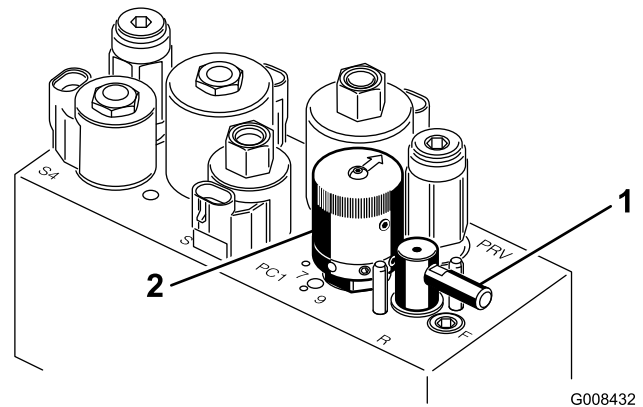
Korkean lämpötilan ohituspainike

Jos moottori sammuu ylikuumenemisen takia, paina ohituspainiketta (Kuva 18) ja pidä sitä painettuna, kunnes kone on siirretty jäähtymään turvalliseen paikkaan.

Huomaa: Jotta ohituspainike toimisi, sitä on painettava koko ajan. Älä käytä sitä pitkiä aikoja kerrallaan.

Läppäysvipu

Läppäysvivulla (Kuva 19) läpätään keloja yhdessä leikkuunohjausvivun ja kelanopeuden säätimen kanssa.



Kuva 19

1. Läppäysvipu

2. Kelanopeuden säädin

Kelanopeuden säädin

Säädä kelan kierrosnopeutta kelanopeuden säätimellä (Kuva 19).

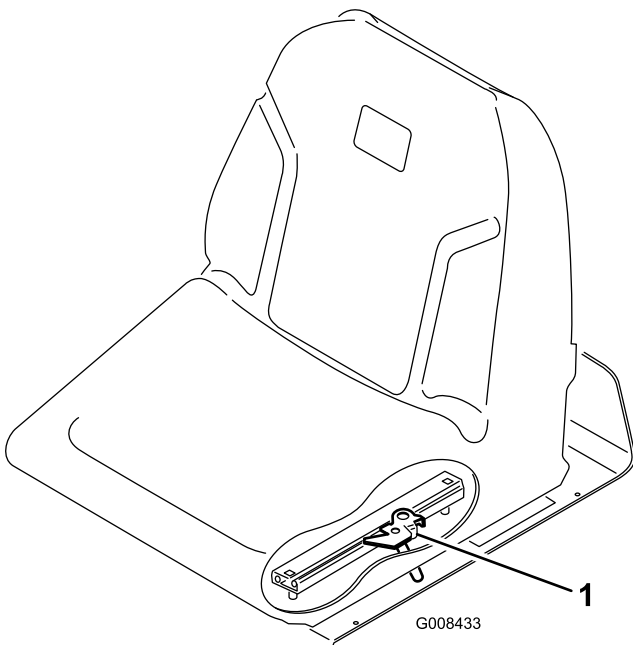
Istuimen säätövipu

Istuinta voidaan säätää sen vasemmalla puolella sijaitsevalla vivulla (Kuva 20) 18 cm eteen- tai taaksepäin.

Tekniset tiedot

Huomaa: Ominaisuuksia ja rakennetta voidaan muuttaa ilmoittamatta.

Leikkuuleveys	150 cm
Raideväli	128 cm
Akseliväli	123 cm
Kokonaispituus (keräimiseen)	238 cm
Kokonaisleveys	173 cm
Kokonaiskorkeus	197 cm
Moottorin käyntinopeusasetukset	Korkein joutokäyntinopeus: 2710 ± 50 kierr./min Alhaisin joutokäyntinopeus: 1500 ± 50 kierr./min
Nettopaino keloineen	552 kg

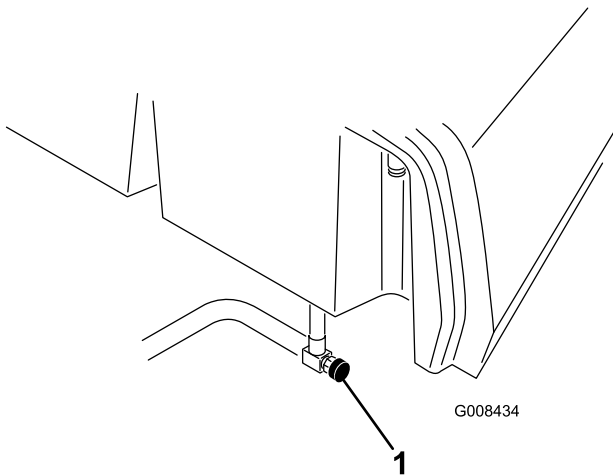


Kuva 20

1. Istuimen säätövipu

Polttoaineen sulkuventtiili

Sulje polttoainesäiliön alla oleva polttoaineen sulkuventtiili (Kuva 21), kun kone varastoidaan tai kun sitä siirretään kuorma autolla tai peräkärryllä.



Kuva 21

1. Polttoaineen sulkuventtiili (polttoainesäiliön alla)

Lisälaitteet ja -varusteet

Laitteeseen on saatavana valikoima Toron hyväksymiä lisälaitteita ja -varusteita, joiden avulla voidaan parantaa ja laajentaa sen ominaisuuksia. Ota yhteys: Valtuutettu Toro-jälleenmyyjä tai jakelija. Voit myös mennä osoitteeseen www.Toro.com, josta löytyy luettelo kaikista hyväksytyistä lisälaitteista ja -varusteista.

Käyttö

Huomaa: Koneen vasen ja oikea puoli määritellään normaalista käyttöasennosta käsin.

Muista aina turvallisuus

Lue huolellisesti kaikki turvallisuusohjeet ja perehdy merkintöihin. Nämä tiedot auttavat suojaamaan sinua ja sivullisia loukkaantumiselta.

Muun muassa silmiä, korvia, jalkoja ja päätä suojaavien varusteiden käyttö on suositeltavaa.

VAROITUS

Tämä kone tuottaa 85 dB(A):n ylittävän äänitason käyttäjän korvan korkeudelle ja voi aiheuttaa kuulovamman pitkäaikaisessa käytössä.

Käytä kuulosuojaimia käyttäessäsi konetta.

Moottoriöljyn tarkistus

Huoltoväli: Aina ennen käyttöä tai päivittäin

Moottori toimitetaan kampikammio öljyllä täytettynä, mutta öljymäärä on kuitenkin tarkistettava ennen moottorin ensimmäistä käynnistystä ja sen jälkeen.

Kampikammion ja suodattimen öljytilavuus on yhteensä noin 3,7 l.

Käytä seuraavien määritysten mukaista korkealaatuista moottoriöljyä:

- Vaadittu API-luokitus: CH-4, CI-4 tai korkeampi.
- Suositus: SAE 10W–30
- Vaihtoehto: SAE 15W–40

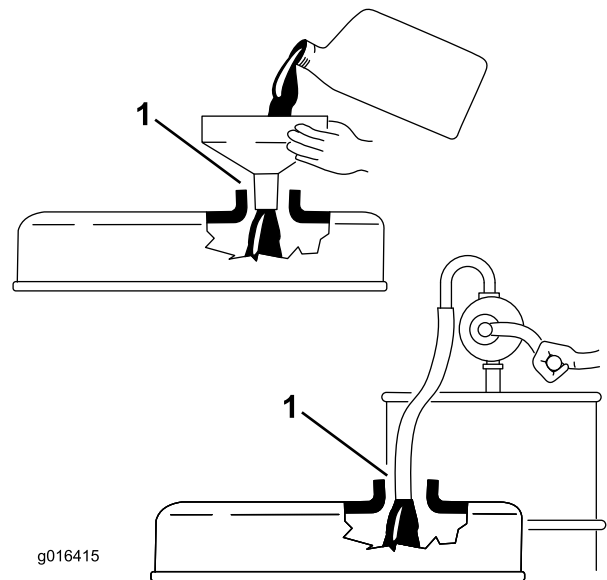
Toro Premium -moottoriöljyä on saatavana jälleenmyyjältä (viskositeetti 10W–30). Katso näiden osien osanumerot osaluettelosta.

Huomaa: Paras aika tarkistaa moottoriöljy on moottorin ollessa viileä ennen päivän ensimmäistä käynnistystä. Jos moottori on ollut käynnissä, anna öljyn valua takaisin öljypohjaan ainakin 10 minuutin ajan ennen tarkistusta. Jos öljyn taso on mittatikun Add-merkinnän kohdalla tai sen alapuolella, lisää öljyä mittatikun Full-merkintään saakka. **ÄLÄ TÄYTÄ LIIAN TÄYTEEN.** Jos öljyn pinta on mittatikun Full- ja Add-merkintöjen välissä, öljyä ei tarvitse lisätä.

Tärkeää: Pidä moottoriöljyn määrä mittatikun ylä- ja alarajojen välissä. Jos moottorissa on liikaa tai liian vähän öljyä, seurauksena voi olla moottorivika.

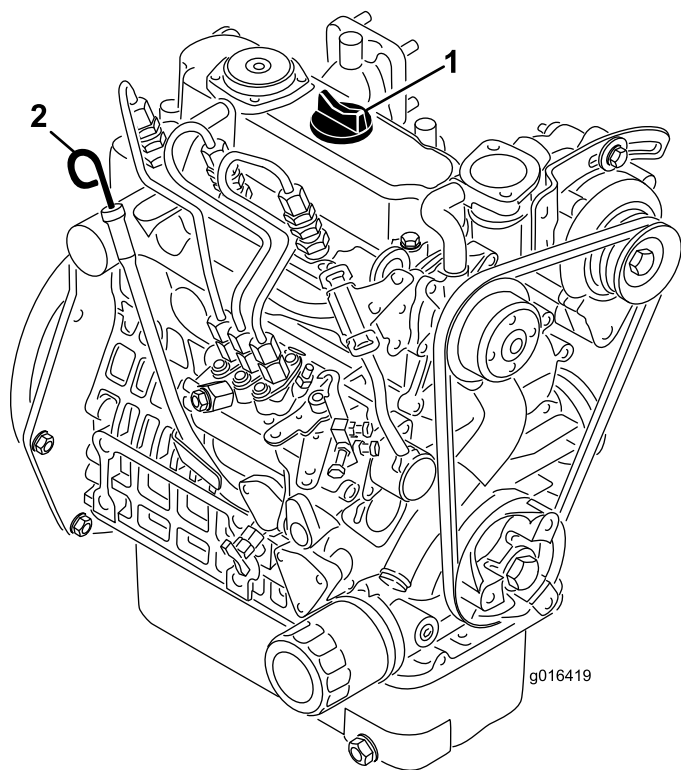
1. Pysäköi kone tasaiselle alustalle.
2. Irrota mittatikku ja pyyhi se puhtaalla liinalla (Kuva 23). Työnnä mittatikku putkeen ja tarkista, että se asettuu kunnolla paikalleen. Irrota mittatikku ja tarkista öljypinnan taso. Jos öljypinta on alhaalla, irrota täyttöaukon korkki venttiilikopasta ja lisää öljyä **hitaasti**, kunnes pinta ulottuu mittatikun Full-merkkiin saakka. Lisää öljyä hitaasti ja tarkista määrä useamman kerran täyttämisen aikana. **Älä täytä liikaa.**

Tärkeää: Varmista, että mittatikku ei ole täytön aikana paikallaan. Öljyä lisättäessä on **varmistettava**, että öljykaatimen ja täyttöaukon väliin jää ilmarako kuvan osoittamalla tavalla (Kuva 22). Ilmarako on välttämätön ilmanvaihdon vuoksi, jotta öljyn pääsy huohottimeen estyisi.



Kuva 22

1. Huomaa rako



Kuva 23

1. Täyttöaukon korkki 2. Mittatikku

3. Aseta mittatikku paikalleen.
 4. Käynnistä moottori, käytä joutokäynnillä 30 sekunnin ajan ja sammuta moottori. Odota 30 sekuntia ja toista vaiheet 2–3.
- Tärkeää:** Tarkasta öljyn määrä kahdeksan käyttötunnin välein tai päivittäin. Vaihda öljy ja öljynsuodatin ensimmäisen kerran 50 käyttötunnin jälkeen sekä sen jälkeen öljy ja suodatin 150 käyttötunnin välein. Öljy on kuitenkin syytä vaihtaa useammin, jos moottoria käytetään erittäin pölyisissä tai likaisissa olosuhteissa.
5. Asenna täyttöaukon korkki ja mittatikku huolellisesti paikoilleen.

Polttoainesäiliön täyttö

Käytä vain puhdasta, tuoretta dieselpolttoainetta tai biodieseliä, joiden rikkipitoisuus on alhainen (<500 ppm) tai erittäin alhainen (<15 ppm). Setaaniluvun on oltava vähintään 40. Jotta polttoaine olisi tuoretta, osta sitä vain 180 päivän tarpeeseen.

Polttoainesäiliön tilavuus: 22,7 l

Käytä kesälaatuista dieselpolttoainetta (Nro 2-D) yli $-7\text{ }^{\circ}\text{C}$:n lämpötiloissa ja talvilaatuista dieselpolttoainetta (Nro 1-D tai Nro 1-D/2-D-seosta)

alle $-7\text{ }^{\circ}\text{C}$:n lämpötiloissa. Talvilaatuisten polttoaineen leimahduspiste on alhaisempi, ja sen kylmävirtausominaisuudet helpottavat käynnistystä ja vähentävät polttoainesuodattimen tukkeutumista.

Kesälaatuisten polttoaineiden käyttö lämpötilan ollessa yli $-7\text{ }^{\circ}\text{C}$ pidentää polttoainepumpun käyttöikää ja antaa talvilaatuista polttoainetta enemmän tehoa.

▲ HENGENVAARA

Tietyissä olosuhteissa dieselpolttoaine ja polttoainehöyryt ovat erittäin tulenarkoja ja räjähdysherkkiä. Polttoaineen aiheuttamasta tulipalosta tai räjähdyksestä voi olla seurauksena palovammoja ja omaisuusvahinkoja.

- Täytä polttoainesäiliö supilon avulla ulkona tai avoimessa tilassa, kun moottori on sammutettu ja jäähtynyt. Pyyhi läikkynyt polttoaine pois.
- Polttoainesäiliötä ei saa täyttää aivan täyteen. Lisää polttoainetta säiliöön, kunnes pinta on 6–13 mm täyttökaulan alareunan alapuolella. Säiliöön jäävä tyhjä tila antaa polttoaineen laajentua.
- Älä tupakoi polttoainetta käsitellessäsi ja pysy kaukana avotulesta tai paikoista, joissa kipinä voi sytyttää polttoainehöyryt.
- Säilytä polttoainetta suljetussa, puhtaassa ja hyväksytyssä astiassa.

Biodieselille sopiva

Tässä laitteessa voidaan käyttää myös polttoaineseosta, jossa on enintään 20 % biodieseliä (B20). Seoksen petrodieselosuuden rikkipitoisuuden on oltava alhainen tai erittäin alhainen. Noudata seuraavia varo-ohjeita:

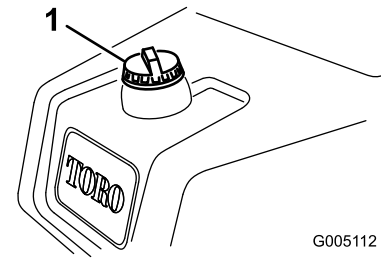
- Polttoaineen biodieselosuuden on oltava ASTM D6751:n tai EN 14214:n mukainen.
- Polttoaineseoksen koostumuksen on oltava ASTM D975:n tai EN 590:n mukainen.
- Biodieselseokset voivat vahingoittaa maalattuja pintoja.
- Käytä kylmällä säällä korkeintaan B5-seosta (biodieselpitoisuus 5 %).
- Tarkkaile polttoaineen kanssa kosketuksiin joutuvia tiivisteitä ja letkuja, sillä ne voivat haurastua ajan mittaan.
- Polttoainesuodattimeen voi muodostua tukoksia jonkin aikaa biodieselseosten käytön aloittamisen jälkeen.
- Lisätietoja biodieselista saa jälleenmyyjältä

⚠ HENGENVAARA

Tietyissä oloissa polttoaine on hyvin tulenarkaa ja räjähdysherkkää. Polttoaineen aiheuttama tulipalo tai räjähdys voi aiheuttaa palovammoja ja omaisuusvahinkoja.

- Täytä polttoainesäiliö ulkona avoimessa tilassa, kun moottori on jäähtynyt. Pyyhi läikkynyt polttoaine pois.
- Polttoainesäiliötä ei saa täyttää aivan täyteen. Lisää polttoainetta polttoainesäiliöön, kunnes pinta on 25 mm täyttökaulan alareunan alapuolella. Säiliöön jäävä tyhjä tila sallii polttoaineen laajenemisen.
- Älä tupakoi polttoainetta käsitellessäsi ja pysy kaukana avotulesta tai paikoista, joissa kipinä voi sytyttää polttoainehöyryt.
- Polttoainetta tulee säilyttää hyväksytyssä polttoaineastiassa, joka tulee pitää poissa lasten ulottuvilta. Älä osta polttoainetta enempää kuin 30 päivän tarpeeseen.
- Aseta polttoaineastiat aina maahan ja pois ajoneuvon läheltä ennen polttoaineen lisäämistä
- Polttoaineastioita ei saa täyttää ajoneuvon sisällä tai kuorma-auton tai perävaunun lavalla, sillä sisämatot tai muoviset lavan päällysteet saattavat eristää astian ja hidastaa staattisen sähköön purkautumista.
- Poista laite kuorma-autosta tai perävaunusta ja tankkaa laite, kun sen pyörillä on kosketus maahan, mikäli tämä on käytännössä mahdollista.
- Jos se ei ole mahdollista, tankkaa tällainen laite kannettavasta astiasta kuorma-auton tai perävaunun lavalla mieluummin kuin polttoaineen jakelupistoolilla.
- Jos polttoaineen jakelupistoolia on käytettävä, pidä pistoolia polttoainesäiliön reunaa tai astian aukkoa vasten koko tankkaamisen ajan.

1. Puhdista polttoainesäiliön korkin ympäristö (Kuva 24).



G005112

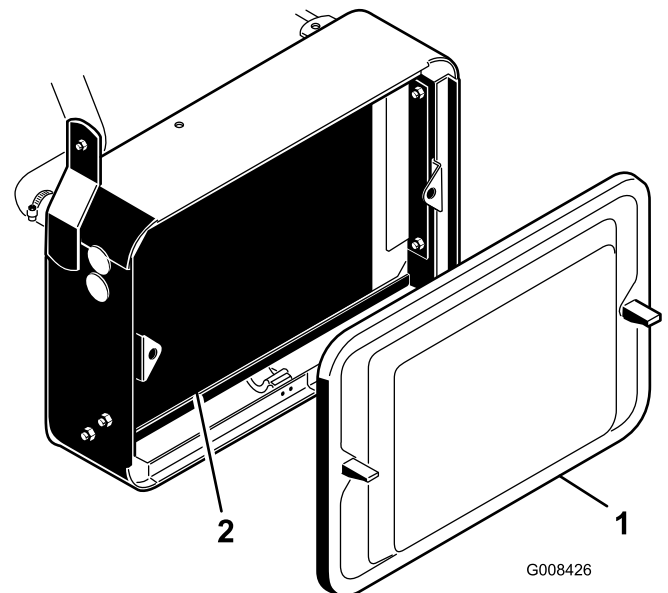
Kuva 24

1. Polttoainesäiliön korkki
2. Irrota polttoainesäiliön korkki.
3. Lisää polttoainetta säiliöön, kunnes pinta on 6–13 mm täyttökaulan alareunan alapuolella. **Älä täytä liikaa.** Asenna korkki.
4. Pyyhi läikkynyt polttoaine pois.

Jäähdytysjärjestelmän tarkistus

Huoltoväli: Aina ennen käyttöä tai päivittäin Puhdista jäähdytin tunnin välein, jos työolot ovat erittäin pölyiset ja likaiset.

Jäähdytysjärjestelmän tilavuus on noin 3,2 l. Katso kohtaa Jäähdyttimen ja säleikön puhdistus.



G008426

Kuva 25

1. Jäähdyttimen säleikkö
2. Jäähdytin

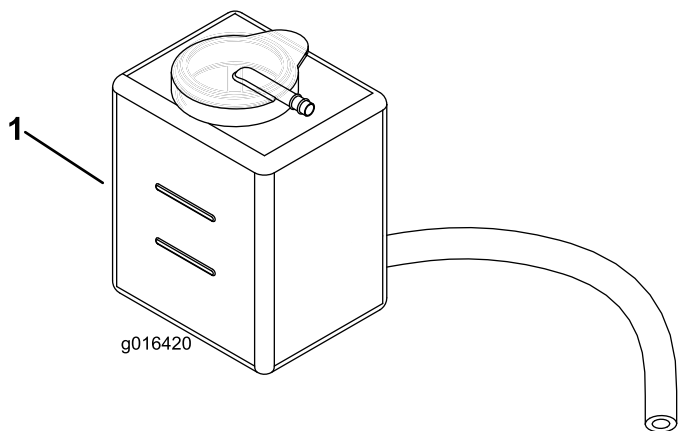
Jäähdytysjärjestelmä on täytetty veden ja pysyvän etyleeniglykolipakkasnesteen seoksella (seossuhde 50:50). Tarkista jäähdytysnesteen määrä jokaisen työpäivän alussa ennen moottorin käynnistämistä.

VAROITUS

Jos moottori on juuri sammutettu, kuuma, paineenalainen jäähdytysneste saattaa roiskua ja aiheuttaa palovammoja.

- Älä aukaise jäähdyttimen korkkia moottorin käydessä.
- Käytä korkkia käsitellessäsi liinaa ja aukaise korkki hitaasti, jotta paine pääsee pois.

1. Pysäköi kone tasaiselle alustalle.
2. Tarkista jäähdytysnesteen määrä (Kuva 26). Sen tulee olla paisuntasäiliön kyljessä olevien viivojen välissä, kun moottori on kylmä.



Kuva 26

1. Paisuntasäiliö

3. Jos jäähdytysnestettä on liian vähän, irrota paisuntasäiliön korkki ja lisää veden ja etyleeniglykolipakkasnesteen seosta (seossuhde 50:50). **Älä täytä liikaa.**
4. Aseta paisuntasäiliön korkki paikalleen.

Hydraulinesteen tarkistus

Huoltoväli: Aina ennen käyttöä tai päivittäin

Suosittelava hydraulineeste

Koneen nestesäiliö on täytetty tehtaalla noin 20,8 litralla korkealaatuista hydraulinestettä. **Tarkista hydraulinesteen määrä ennen moottorin ensimmäistä käynnistystä ja sen jälkeen päivittäin.** Suositettu neste:

Toro Premium All Season Hydraulic Fluid (Saatavana 19 litran astioissa tai 208 litran tynnyreissä. Katso näiden osien osanumerot osaluettelosta tai pyydä ne Toro jälleenmyyjältä.)

Vaihtoehtoiset nesteet: Jos Toro nesteitä ei ole saatavana, voidaan käyttää muita nesteitä, jotka täyttävät

kaikki jäljempänä luetellut vaatimukset (ominaisuudet ja standardit). Emme suosittele synteettisten nesteiden käyttöä. Pyydä voiteluaineiden jälleenmyyjältä neuvoja sopivan tuotteen valitsemiseen.

Huomaa: Toro ei vastaa vääränlaisten nesteiden käytöstä aiheutuneista vaurioista, joten käytä vain sellaisten tunnettujen valmistajien tuotteita, joiden luokitukseen voi luottaa.

Kulumista estävä hydraulineeste, jolla on korkea viskositeetti-indeksi / alhainen jäähmepiste, ISO VG 46

Ominaisuudet:

Viskositeetti, ASTM D445 cSt / 40 °C 44–48
cSt / 100 °C 7,9–8,5

Viskositeetti-indeksi, ASTM 140–160
D2270

Jäähmepiste, ASTM D97 –37 °C...–45 °C

Standardit:

Vickers I-286-S (laatutaso), Vickers M-2950-S (laatutaso), Denison HF-0

Tärkeää: ISO VG 46 -moniaستنeste on todettu tarjoavan optimaaliset käyttöominaisuudet useissa lämpötiloissa. Jatkuvasti korkeissa lämpötiloissa (18 °C...49 °C) työskenneltäessä ISO VG 68 -hydraulineeste saattaa olla parempi vaihtoehto.

Luonnossa hajoava hydraulineeste – Mobil EAL EnviroSyn 46H

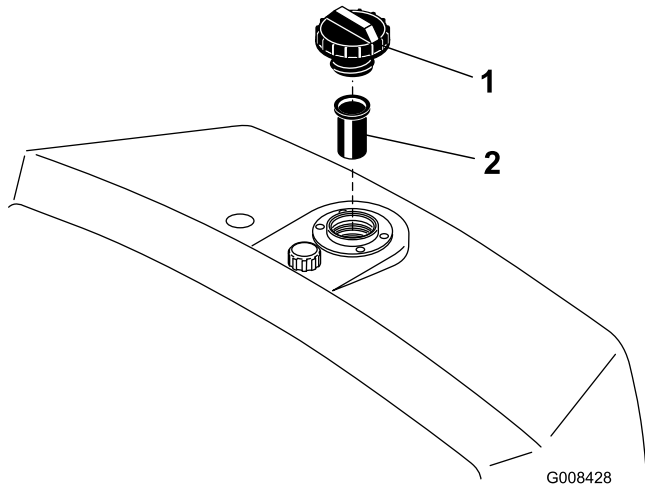
Tärkeää: Mobil EAL EnviroSyn 46H on ainoa Toron testaama ja hyväksymä luonnossa hajoava synteettinen neste. Neste on yhteensopiva Toro-hydraulijärjestelmissä käytettyjen elastomeerien kanssa, ja sitä voidaan käyttää useissa lämpötiloissa. Neste on yhteensopiva perinteisten mineraaliöljyjen kanssa, mutta paras mahdollinen luonnossa hajoavuus ja suorituskyky saavutetaan huuhtelemalla perinteinen neste perusteellisesti pois hydraulijärjestelmästä. Öljyä on saatavissa 19 litran säiliöissä tai 208 litran tynnyreissä Mobil-jälleenmyyjiltä.

Huomaa: Monet hydraulinesteet ovat lähes värittömiä, mikä vaikeuttaa vuotojen toteamista. Hydraulinestejärjestelmään tarkoitettua punaista väriäainetta on saatavana 20 ml:n pulloissa. Yksi pullo riittää 15–22 litralle hydraulioöljyä. Tilaa osanro 44-2500 valtuutetulta Toro-jälleenmyyjältäsi. **Tätä punaista väriäainetta ei suositella käytettäväksi luonnossa hajoavien nesteiden kanssa.**

Tärkeää: Käytetyn hydraulinesteen tyypistä riippumatta väylien leikkaukseen, pystysuuntaiseen verticutting-leikkaukseen tai lämpötiloissa 18–49 °C leikkaukseen käytettyihin leikkuuyksiköihin tulee asentaa öljynjäähdytinsarja, osanro 104-7701.

Hydraulinesteen tarkistus

1. Pysäköi kone tasaiselle alustalle. Varmista, että kone on jäähtynyt, jotta öljy on kylmää.
2. Irrota korkki säiliöstä ja tarkista nestepinnan taso. Nesteen pinnan tulisi olla täyttökaulan suodattimen pohjan tasalla (Kuva 27).



Kuva 27

1. Hydraulinestesäiliö
2. Sihti

3. Jos nestettä on liian vähän, täytä säiliö oikealla hydraulineesteellä, kunnes nesteen pinta on suodattimen pohjan tasalla. **Älä täytä liikaa.**

Tärkeää: Puhdista hydraulineesteastioiden kannet ennen avaamista, jotta hydraulijärjestelmään ei joutuisi likaa. Tarkista, että kaatonokka ja suppilo ovat puhtaat.

4. Asenna säiliön korkki. Pyyhi läikkynyt neste pois.

Tärkeää: Tarkasta hydraulinesteen taso ennen moottorin ensimmäistä käynnistystä ja sen jälkeen päivittäin.

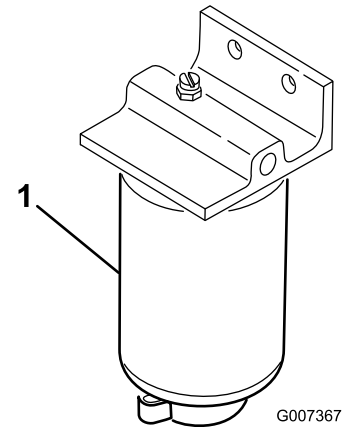
Veden tyhjennys polttoainesuodattimesta

Huoltoväli: Aina ennen käyttöä tai päivittäin

1. Pysäköi kone tasaiselle alustalle ja sammuta moottori.
2. Aseta tyhjennysastia polttoainesuodattimen alle (Kuva 28).
3. Avaa polttoainesuodattimen tyhjennystulppa ja tyhjennä kertynyt vesi (Kuva 28). Kiristä tulppa tyhjennyksen jälkeen.

Huomaa: Koska kertynyt vesi on sekoittunut dieselpolttoaineeseen, polttoainesuodatin on

tyhjennettävä sopivaan astiaan ja hävitettävä asianmukaisesti.



Kuva 28

1. Polttoainesuodatin

Rengaspaineen tarkistus

Vaihtele eturenkaiden painetta nurmiolojen mukaan välillä 55–83 kPa (8–12 psi).

Takarenkaiden sopiva paine on 55–103 kPa (8–15 psi).

Pyöränmuttereiden kireyden tarkistus

Huoltoväli: Ensimmäisen käyttötunnin jälkeen

▲ VAARA

Pyöränmuttereiden väärä kireys saattaa johtaa henkilövahinkoihin.

Kiristä pyöränmutterit momenttiin 95–122 N m 1–4 tunnin käytön jälkeen ja uudelleen 10 tunnin käytön jälkeen. Kiristä mutterit tämän jälkeen 200 tunnin välein.

Kelan ja kiinteän terän kosketuksen tarkistus

Huoltoväli: Aina ennen käyttöä tai päivittäin

Tarkista kelan ja kiinteän terän kosketus joka päivä ennen koneen käyttöä, vaikka leikkuun laatu olisikin täysin hyväksyttävää. Kelan ja kiinteän terän tulee koskettaa toisiaan kevyesti koko pituudeltaan. Katso lisätietoja leikkuuyksikön käyttöoppaan kohdasta Kelan kohdistaminen kiinteään terään.

Sisäänajo

Katso sisäänajojakson suositellut öljynvaihto- ja huolto-ohjeet koneen mukana toimitetusta moottorin käyttöoppaasta.

Sisäänajoon tarvitaan vain 8 leikkuutuntia.

Koska ensimmäiset käyttötunnit ovat erittäin tärkeitä koneen tulevan luotettavuuden kannalta, seuraa sen toimintoja ja toimintaa tarkkaavaisesti, jotta mahdolliset pienet viat voidaan korjata, ennen kuin ne pahenevat. Tarkasta kone usein sisäänajon aikana öljynvuodon merkkien, löysien kiinnittimien tai muiden vikojen varalta.

Jarrujärjestelmän parhaan mahdollisen toiminnan varmistamiseksi aja jarrut sisään ennen koneen käyttöä. Aja jarrut sisään painamalla jarruja tukevasti ja ajamalla konetta leikkuunopeudella, kunnes jarrut ovat erittäin kuumat. Tämän huomaa jarrujen hajusta. Sisäänajon jälkeen voi olla tarpeen säätää jarrut. Katso kohta Jarrujen säätö.

Koneen käynnistys ja pysäytys

Huomaa: Tarkista, ettei leikkureiden alla olevilla alueilla ole jätteitä.

Käynnistys

Tärkeää: Polttoainejärjestelmän ilmaaminen voi olla tarpeellista seuraavissa tapauksissa:

- Käynnistettäessä uutta moottoria ensimmäisen kerran.
- Moottori on sammunut polttoaineen loppumisen vuoksi.
- Polttoainejärjestelmää on huollettu eli suodatin on vaihdettu jne.

Katso kohtaa Polttoainejärjestelmän ilmaus.

Tärkeää: Älä käytä eetteriä tai muun tyyppisiä käynnistysnesteitä.

1. Varmista, että seisontajarru on kytketty, leikkuunohjausvipu on vapautettu ja toiminnonohjausvipu on vapaa-asennossa.
2. Nosta jalka ajopolkimelta ja varmista, että se on vapaalla.
3. Siirrä kaasuvipu hitaalle.
4. Laita avain virtalukkoon ja käännä se Päällä-asentoon. Pidä avainta Päällä-asennossa, kunnes hehkutulppien merkkivalo sammuu (noin 6 sekuntia).

5. Käynnistä heti kääntämällä virta-avainta Käynnistys-asentoon. Vapauta virta-avain moottorin käynnistyttyä ja anna sen palata Päällä-asentoon. Siirrä kaasuvipu hitaalle.

Tärkeää: Käytä käynnistysmoottoria korkeintaan 10 sekuntia, jotta se ei ylikuumene. Odota 10 sekunnin yhtäjaksoisen käynnistämisen jälkeen minuutin verran, ennen kuin yrität uudelleen.

6. Anna moottorin lämmetä muutaman minuutin ajan ennen kuormitusta.

Tärkeää: Kun moottori käynnistetään ensimmäisen kerran tai kun se on huollettu, aja koneella eteen- ja taaksepäin 1–2 minuutin ajan. Tarkasta ohjauksen toiminta kääntämällä ohjauspyörää vasemmalle ja oikealle. Sammuta sitten moottori (katso Pysäytys kohdasta Moottorin käynnistys ja pysäytys) ja odota, kunnes kaikki liikkuvat osat ovat pysähtyneet. Tarkista, ettei öljyvuotoja, irtonaisia osia tai muita havaittavia vikoja ole.

Pysäytys

1. Siirrä kaasuvipu hitaalle, vapauta leikkuunohjausvipu ja siirrä toiminnonohjausvipu vapaalle.
2. Sammuta moottori kääntämällä avain Pysäytys-asentoon. Irrota avain virtalukosta, jotta moottori ei käynnisty vahingossa.
3. Sulje polttoaineen sulkuhana ennen koneen varastoimista.

Turvajärjestelmän tarkistus

▲ VAROITUS

Jos turvakytkimet ovat irronneet tai vaurioituneet, laite saattaa toimia odottamattomalla tavalla ja aiheuttaa henkilövahinkoja.

- Älä kajoa turvakytkimiin.
- Tarkista turvakytkimien toimivuus päivittäin ja vaihda mahdolliset vaurioituneet kytkimet ennen koneen käyttämistä.

Turvajärjestelmän tarkoituksena on estää koneen käyttö silloin, kun koneen käyttäjä altistuisi tapaturmalle tai laitteelle aiheutuisi vahinkoa.

Turvajärjestelmä huolehtii siitä, että moottori käynnistyy vain kun:

- Ajopoljin on vapaalla.
- Toiminnonohjausvipu on vapaalla.

Turvajärjestelmä huolehtii siitä, että kone liikkuu vain kun:

- Seisontajarru on vapautettuna.
- Käyttäjä istuu istuimella.
- Toiminnonohjausvipu on Leikkuu tai Kuljetus-asennossa.

Turvajärjestelmä huolehtii siitä, että kelat toimivat vain, kun toiminnonohjausvipu on Leikkuu-asennossa.

Varmista turvajärjestelmän toimivuus tekemällä seuraavat tarkistukset päivittäin:

1. Istu istuimelle, siirrä ajopoljin vapaalle, siirrä toiminnonohjausvipu vapaalle ja kytke seisontajarru. Yritä painaa ajopoljinta. Jos poljin ei painu, turvajärjestelmä toimii oikein. Korjaa ongelma, jos kone ei toimi asianmukaisesti.
2. Istu istuimelle, siirrä ajopoljin vapaalle, siirrä toiminnonohjausvipu vapaalle ja kytke seisontajarru. Siirrä toiminnonohjausvipu leikkuu tai kuljetusasentoon ja yritä käynnistää moottori. Jos moottori ei käynnisty, turvajärjestelmä toimii oikein. Korjaa ongelma, jos kone ei toimi asianmukaisesti.
3. Istu istuimelle, siirrä ajopoljin vapaalle, siirrä toiminnonohjausvipu vapaalle ja kytke seisontajarru. Käynnistä moottori ja siirrä toiminnonohjausvipu leikkuu- tai kuljetusasentoon. Jos moottori sammuu, turvajärjestelmä toimii oikein. Korjaa ongelma, jos kone ei toimi asianmukaisesti.
4. Istu istuimelle, siirrä ajopoljin vapaalle, siirrä toiminnonohjausvipu vapaalle ja kytke seisontajarru. Käynnistä moottori. Vapauta seisontajarru, siirrä toiminnonohjausvipu leikkuulle ja nouse istuimelta. Jos moottori sammuu, turvajärjestelmä toimii oikein. Korjaa ongelma, jos kone ei toimi asianmukaisesti.
5. Istu istuimelle, siirrä ajopoljin vapaalle, siirrä toiminnonohjausvipu vapaalle ja kytke seisontajarru. Käynnistä moottori. Laske leikkuuyksiköt alas siirtämällä leikkuunohjausvipu eteenpäin. Leikkuuyksiköiden tulisi laskeutua, mutta ne eivät saa alkaa pyöriä. Jos ne pyöriivät, turvajärjestelmä ei toimi oikein. Korjaa vika.

Kelanopeuden säätö

Tasaisen, korkealuokkaisen leikkuulaadun ja leikkuujäljen saavuttamiseksi on tärkeää, että kelanopeuden säädin (istuimen alla asennuslohkossa) on asetettu oikein.

Säädä kelanopeuden säädintä seuraavasti:

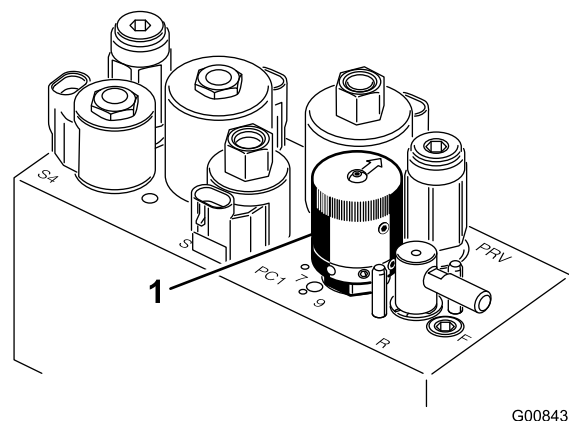
1. Valitse leikkuukorkeus, johon leikkuuyksiköt on asetettu.

2. Valitse olosuhteisiin parhaiten sopiva ajonopeus.
3. Määritä 5-, 8-, 11- tai 14-teräiselle leikkuuyksikölle sopiva kelanopeuden asetus kaavion avulla (katso Kuva 29).

GREENSMATER 3XXX								
1	2	3	4	5	6	7	8	9
	3.8 MPH 6.1 Km/h	5.0 MPH 8.0 Km/h	3.8 MPH 6.1 Km/h	5.0 MPH 8.0 Km/h	3.8 MPH 6.1 Km/h	5.0 MPH 8.0 Km/h	3.8 MPH 6.1 Km/h	3.8 MPH 6.1 Km/h
0.062" / 1.6mm	N/R	N/R	9	N/R	9	N/R	9	9
0.094" / 2.4mm	N/R	N/R	9	N/R	9	N/R	9	9
0.125" / 3.2mm	N/R	N/R	9	N/R	9	N/R	9	9
0.156" / 4.0mm	N/R	N/R	9	N/R	9	N/R	N/R	N/R
0.188" / 4.8mm	N/R	N/R	9	N/R	7	N/R	N/R	N/R
0.218" / 5.5mm	N/R	N/R	9	N/R	6	N/R	N/R	N/R
0.250" / 6.4mm	7	N/R	6	7	5	7	N/R	N/R
0.312" / 7.9mm	6	N/R	5	6	4	6	N/R	N/R
0.375" / 9.5mm	6	7	4	5	4	5	N/R	N/R
0.438" / 11.1mm	6	6	4	5	3	4	N/R	N/R
0.500" / 12.7mm	5	6	3	4	N/R	N/R	N/R	N/R
0.625" / 15.9mm	4	5	3	3	N/R	N/R	N/R	N/R
0.750" / 19.0mm	3	4	3	3	N/R	N/R	N/R	N/R
0.875" / 22.2mm	3	4	N/R	3	N/R	N/R	N/R	N/R
1.000" / 25.4mm	3	3	N/R	N/R	N/R	N/R	N/R	N/R

Kuva 29

4. Aseta kelanopeus kiertämällä nuppia (Kuva 30), kunnes ilmaisinnuolet ovat kohdakkain oikeaa asetusta osoittavan numeron kanssa.



Kuva 30

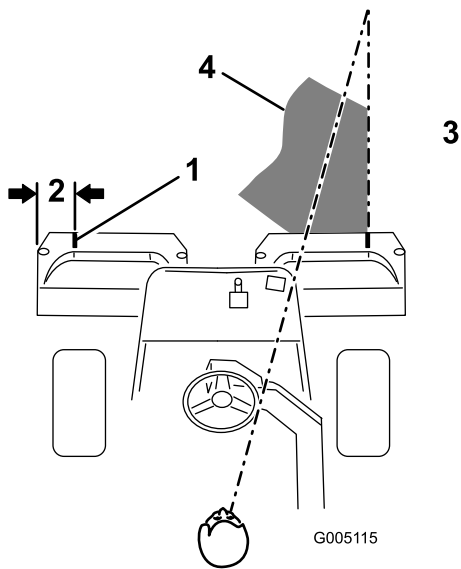
1. Kelanopeuden säädin

Huomaa: Kelanopeutta voidaan lisätä tai vähentää nurmiolosuhteiden mukaan.

Koneen valmistelu leikkuuta varten

Vierekkäisten leikkuukaistojen kohdistamisen helpottamiseksi suositellaan toisen ja kolmannen leikkuuyksikön keräimille tehtäväksi seuraavaa:

1. Mittaa noin 13 cm kunkin keräimen ulkoreunasta.
2. Kohdista keräimien ulkoreunat asettamalla niihin suikale valkoista teippiä tai maalamalla niihin viivat (Kuva 31).



Kuva 31

- | | |
|----------------|--|
| 1. Ohjausviiva | 3. Leikattua ruohoa oikealla |
| 2. Noin 13 cm | 4. Pidä kiintopiste 1,8–3 m:n päässä koneesta. |

Harjoittelu

Ennen viheriöiden leikkuuta koneella kannattaa harjoitella koneen käyttöä (käynnistämistä ja pysäyttämistä, leikkuuyksiköiden nostamista ja laskemista jne.) esteettömällä alueella, jotta käyttäjä oppii tuntemaan koneen toiminnan.

Ennen leikkuuta

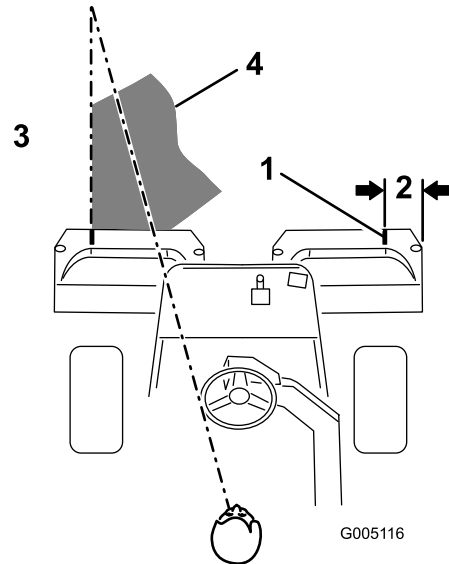
Tarkista, ettei viheriöllä ole jätteitä, poista lippu reiästä ja määrittele paras ruohonleikkaussuunta. Valitse suunta edellisen leikkaussuunnan perusteella. Leikkaa ruoho aina edellisen leikkausmallin vastaisesti. Näin ruohonkorret eivät niin helposti taivu alas, jolloin niitä on vaikea saada kelaterien ja kiinteän terän väliin.

Leikkuu

- Lähesty viheriötä toiminnonohjausvipu keskiasennossa. Aloita viheriön reunalta, jotta leikkuussa voidaan käyttää ”nauhamenetelmää”. Näin ruoho tiivistyy vähemmän ja leikkuukuviosta tulee siisti.
- Käytä leikkuupoljinta, kun ruohonkeräimien etureuna ylittää viheriön ulkoreunan. Tämä laskee leikkuuyksiköt nurmelle ja käynnistää kelat.

Tärkeää: Muista, että leikkuuyksikön 1 kela toimii viiveellä. Harjoittele ajoitusta, jotta leikkuuta ei tarvitse siistiä jälkikäteen.

- Kun leikkaat edellisen leikkuukaistan vierestä, leikkaa hieman myös edellistä kaistaa. Jotta suora linja ja yhdenmukainen etäisyys edellisen leikkuukaistan reunasta olisi helpompi säilyttää, kuvittele kiintopiste noin 1,8–3 m:n päähän koneen eteen leikkaamattoman viheriön reunaan (Kuva 31 ja Kuva 32). Kiintopisteen määrittämisen apuna voidaan käyttää myös ohjauspyörän ulkoreunaa: kohdistaa ohjauspyörän reuna kiintopisteeseen, jota pidät aina samalla etäisyydellä koneen etuosasta (Kuva 31 ja Kuva 32).



Kuva 32

- | | |
|----------------|--|
| 1. Ohjausviiva | 3. Leikattua ruohoa oikealla |
| 2. Noin 13 cm | 4. Pidä kiintopiste 1,8–3 m:n päässä koneesta. |

- Kun keräimien etureuna ylittää viheriön reunan, paina nostopoljinta. Tämä pysäyttää kelat ja nostaa leikkuuyksiköt. Ajoitus on tässä tärkeä, jotta leikkurit eivät leikkaa reuna-aluetta. Viheriöstä kannattaa kuitenkin leikata mahdollisimman suuri osa, jotta ulkolaidalle jää mahdollisimman vähän ruohoa leikattavaksi.
- Käyttöajan lyhentämiseksi ja leikkuukaistojen kohdistamisen helpottamiseksi ohjaa kone hetkeksi vastakkaiseen suuntaan ja käännä sitten leikkaamattoman alueen suuntaan. Eli kun aiot kääntyä oikealle, tee ensin pieni mutka vasemmalle ja käänny vasta sitten oikealle. Näin kone on helpompi kohdistaa seuraavaan leikkuukaistaan. Toimi samalla tavalla kääntyessäsi vastakkaiseen suuntaan. Käännökset on hyvä pitää mahdollisimman lyhyinä. Jos sää on lämmin, käänny kuitenkin suuremmissa kaarissa, jotta nurmi vahingoittuisi vähemmän.

Tärkeää: Koneetta ei saa koskaan pysäyttää viheriölle leikkuuyksikön kelojen käydessä,

koska tämä voi vahingoittaa nurmea. Koneen pysäyttäminen märälle nurmelle voi aiheuttaa jälkiä tai painumia.

6. Leikkaa lopuksi viheriön ulkolaita. Varmista, että leikkaat ruohon edelliseen leikkuuseen nähden vastakkaiseen suuntaan. Huomioi aina sää ja nurmiolosuhteet ja muista leikata edelliseen leikkuuseen nähden vastakkaiseen suuntaan. Aseta lippu takaisin reikään.

Vedä ulkolaidan leikkuun lopussa leikkuunohjausvipua hetkeksi taaksepäin, jotta kelat pysähtyisivät nousematta ylös. Aja eteenpäin, kunnes kelat lakkaavat pyörimästä. Aja sitten viheriön ulkopuolelle ja nosta kelat. Tämä estää keloja nostettaessa putoavaa ruohoa päätyvästä viheriölle.

7. Tyhjennä kaikki leikkujätteet ruohonkeräimistä ennen kuin siirryt seuraavalle viheriölle. Märät ja raskaat leikkujätteet rasittavat keräimiä liiaksi ja lisäävät koneeseen turhaa painoa, mikä lisää moottorin, hydraulijärjestelmän, jarrujen jne. kuormitusta.

Kuljetus

Varmista, että leikkuuyksiköt ovat kokonaan ylhäällä. Siirrä toiminnonohjausvipu kuljetusasentoon. Kun ajat alas jyrkkiä rinteitä, hidasta konetta jarruilla, jotta et menettäisi koneen hallintaa. Hidasta aina epätasaisia alueita lähestyessäsi ja ylitä kummut varovaisesti. Opettele tuntemaan koneen leveys. Älä yritä ajaa lähemmäksi olevien esteiden välistä, jotta koneeseen ei tule vakavia vaurioita ja jotta koneen käyttöä ei tarvitse keskeyttää.

Leikkuun jälkeinen tarkastus ja puhdistus

Pese kone leikkuun jälkeen huolellisesti puutarhaletkun avulla mutta ilman suutinta, jottei liiallinen vedenpaine aiheuttaisi veden pääsyä laitteen sisälle tai vaurioittaisi tiivisteitä tai laakereita. **Älä koskaan pese lämmintä moottoria tai sähköliitäntöjä vedellä.**

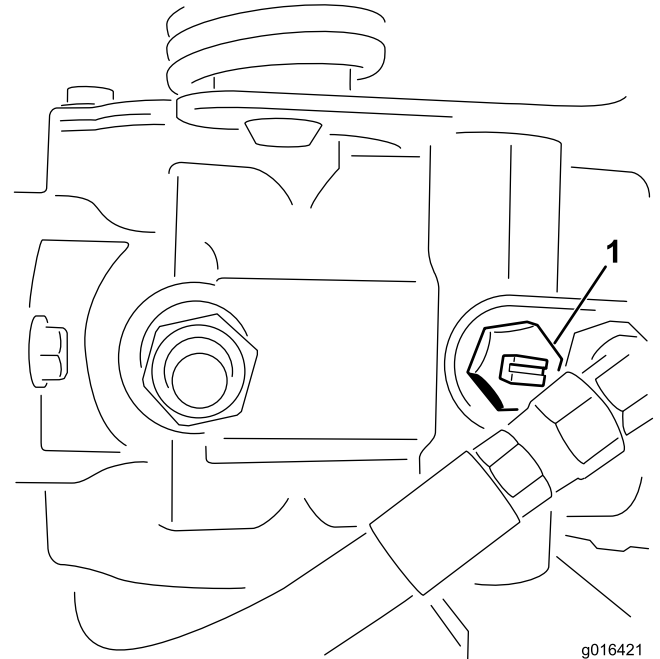
Koneen pesun jälkeen kannattaa tarkistaa, ettei hydraulineestettä vuoda ja että hydrauliset ja mekaaniset osat eivät ole vaurioituneet tai kuluneet. Leikkuuyksiköiden terävyys on tarkistettava. Voitele myös ajopoljin- ja jarruakselikokoonpanot SAE 30- tai 31-öljyllä tai suihkuta niihin voiteluainetta korroosion estämiseksi. Tämä auttaa myös pitämään koneen suorituskyvyn hyvänä seuraavassakin leikkuussa.

Koneen hinaus

Hätätapauksissa konetta voidaan hinata lyhyitä matkoja (alle 0,4 km). Toro ei kuitenkaan suosittele sitä tavanomaiseksi käytännöksi.

Tärkeää: Älä hinaa konetta yli 3–5 km/h nopeudella, sillä vetojärjestelmä voi vahingoittua. Jos konetta on siirrettävä pidempi matka, kuljetukseen on käytettävä kuorma-autoa tai perävaunua.

1. Paikanna pumpun ohitusventtiili ja käännä sitä siten, että aukko on pystysuunnassa (Kuva 33).



Kuva 33

1. Ohitusventtiili – aukko suljetussa (vaakasuorassa) asennossa
2. Sulje ohitusventtiili ennen moottorin käynnistämistä kääntämällä sitä siten, että aukko on vaakasuorassa (Kuva 33).

Tärkeää: Älä käynnistä moottoria venttiilin ollessa auki.

Kunnossapito

Huomaa: Koneen vasen ja oikea puoli määritellään normaalista käyttöasennosta käsin.

Kunnossapitotaulukko

Huoltoväli	Huoltotoimenpide
Ensimmäisen käyttötunnin jälkeen	<ul style="list-style-type: none">Tarkista pyöränmuttereiden kireys.
8 ensimmäisen käyttötunnin jälkeen	<ul style="list-style-type: none">Tarkista laturin hihnan kireys.
10 ensimmäisen käyttötunnin jälkeen	<ul style="list-style-type: none">Tarkista pyöränmuttereiden kireys.
50 ensimmäisen käyttötunnin jälkeen	<ul style="list-style-type: none">Vaihda moottoriöljy ja suodatin.Vaihda hydraulioöljyn suodatin.Tarkista moottorin pyörintänopeus (joutokäynnillä ja täydellä kaasulla).
Aina ennen käyttöä tai päivittäin	<ul style="list-style-type: none">Tarkista moottoriöljy.Puhdista lika ja roskat jäähdyttimen säleikön ja jäähdyttimen päältä. Puhdista jäähdytin tunnin välein, jos työolot ovat erittäin pölyiset ja likaiset.Tarkista hydraulinesteen määrä.Tyhjennä mahdollinen vesi polttoainesuodattimesta.Tarkista kelan ja kiinteän terän kosketus.Tarkista hydrauliletkut ja -putket
25 käyttötunnin välein	<ul style="list-style-type: none">Tarkista akkunesteen määrä. (Jos kone on varastossa, tarkista 30 päivän välein.)
50 käyttötunnin välein	<ul style="list-style-type: none">Voitele laakerit ja holkit.Tarkista akkukaapelien liitännät.
150 käyttötunnin välein	<ul style="list-style-type: none">Vaihda moottoriöljy ja suodatin.
200 käyttötunnin välein	<ul style="list-style-type: none">Tarkista pyöränmuttereiden kireys.Huolla ilmanpuhdistimen suodatin (useammin erittäin pölyisissä ja likaisissa oloissa).
800 käyttötunnin välein	<ul style="list-style-type: none">Vaihda polttoainesuodatin.Vaihda hydraulioöljy ja -hydraulioöljyn suodatin sekä säiliön huohotin.Tarkista moottorin pyörintänopeus (joutokäynnillä ja täydellä kaasulla).Tarkista venttiilivällys.
Vuosittain	<ul style="list-style-type: none">Aja jarrut sisään
Kahden vuoden välein	<ul style="list-style-type: none">Tarkista polttoaineletkut ja liitännät.Tyhjennä ja huuhtelee jäähdytysjärjestelmä.Vaihda liikkuvat letkut.

Tärkeää: Lisää huoltotoimenpiteitä on moottorin käyttöohjeessa.

VAROITUS

Jos jätät avaimen virtalukkoon, joku saattaa vahingossa käynnistää moottorin ja vahingoittaa vakavasti sinua tai muita lähellä olijoita.

Ota avain pois virtalukosta.

Päivittäisen huollon tarkastuslista

Ota tästä sivusta kopioita.

Tarkistettavat kohdat	Viikolle:						
	Ma	Ti	Ke	To	Pe	La	Su
Tarkista turvajärjestelmän toiminta.							
Tarkista mittareiden toiminta							
Tarkista jarrujen toiminta.							
Tarkista polttoaineen/vedenerottimen suodatin.							
Tarkista polttoaineen määrä.							
Tarkista moottoriöljyn määrä.							
Puhdista säleikkö ja jäähdytin.							
Tarkista ilmansuodatin.							
Tarkista, kuuluuko moottorista epätavallisia ääniä.							
Tarkista kelan ja kiinteän terän kohdistus.							
Tarkista, ettei hydrauliletkuissa ole vaurioita.							
Tarkista nestevuodot.							
Tarkista rengaspaine.							
Tarkista leikkuukorkeussäätö.							
Voitele kaikki rasvanipat. ¹							
Voitele veto- ja jarruvivustot.							
Korjaa maalipinnan vauriot.							

1. Välittömästi jokaisen pesun jälkeen, luettelon mukaisesta huoltovälistä riippumatta.

Todetut viat

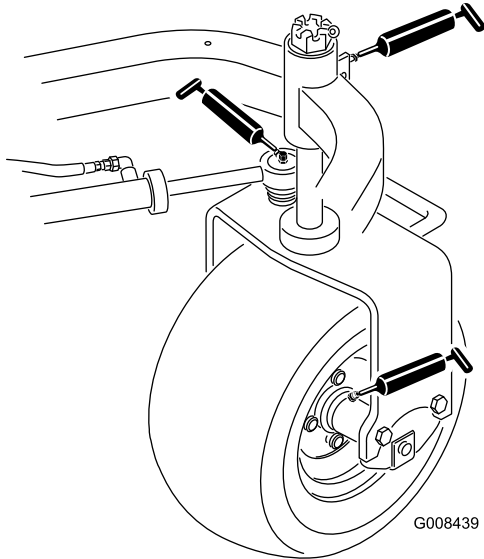
Tarkastuksen suoritti:		
Vika	Päivämäärä	Huomio

Voitelu

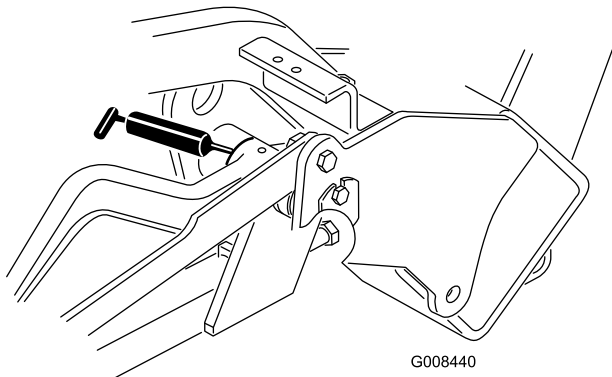
Koneessa on rasvanippoja, jotka on voideltava säännöllisesti litiumpohjaisella yleirasvalla nro 2. Jos konetta käytetään normaaleissa olosuhteissa, voitele kaikki laakerit ja holkit **50 käyttötunnin välein**. Voitele rasvanipat välittömästi jokaisen pesun jälkeen luettelon mukaisesta huoltovälistä riippumatta.

Koneen voideltavat laakerit ja holkit ovat:

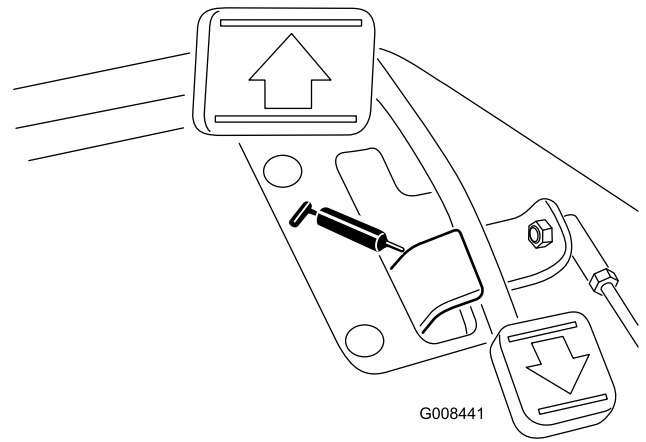
- Takimmainen pyörännapa (1) (Kuva 34)
- Kääntöpyörän laakeri (1) (Kuva 34)
- Ohjaussylinterit (2) (Kuva 34)
- Nostovarret (3) (Kuva 35)
- Ajopolkimen tappi (1) (Kuva 36)
- Kannattimen nivelet (3) Kuva 37



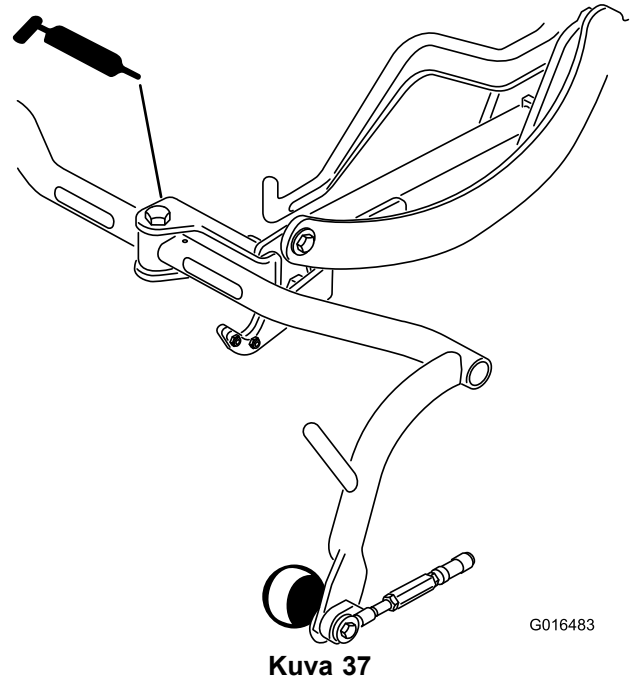
Kuva 34



Kuva 35



Kuva 36



Kuva 37

1. Pyyhi rasvanippa puhtaaksi, ettei epäpuhtauksia pääse laakeriin tai holkkiin.
2. Pumppaa laakeriin tai holkkiin rasvaa.
3. Pyyhi pois ylimääräinen rasva.
4. Levitä rasvaa kelamoottorin ura-akseliin ja nostovarteen, kun leikkuuyksikkö ei ole käytössä.
5. Levitä muutama tippa SAE 30 -moottoriöljyä tai voitelusuihketta (WD 40) kaikkiin nivelkohtiin joka päivä puhdistuksen jälkeen.

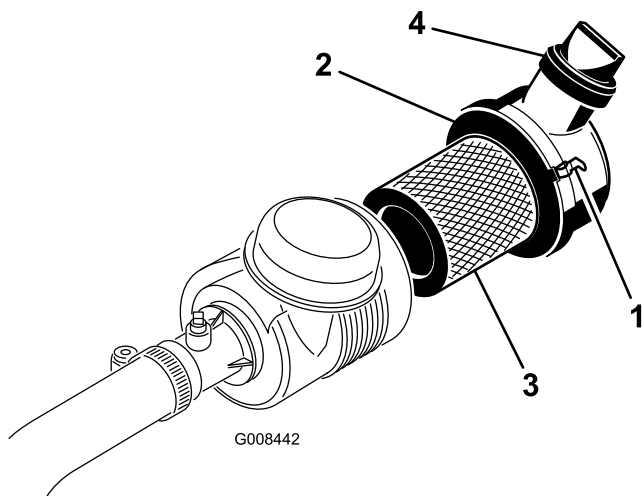
Huomaa: Leikkuuyksikön voiteluohjeet löytyvät leikkuuyksikön käyttöoppaasta.

Moottorin huolto

Ilmanpuhdistimen huolto

Huoltoväli: 200 käyttötunnin välein

- Tarkista, ettei ilmanpuhdistimen rungossa ole vaurioita, jotka voivat aiheuttaa ilmavuodon. Vaihda, jos runko on vaurioitunut. Tarkista koko ilmanottojärjestelmä vuotojen, vaurioiden ja löysien letkunkiristimien varalta.
 - Huolla ilmanpuhdistimen suodatin 200 tunnin välein tai aiemmin, jos moottorin suorituskyky kärsii erittäin pölyisten tai likaisten olosuhteiden takia. Ilmansuodattimen tarpeeton vaihtaminen vain kasvattaa mahdollisuutta, että moottoriin pääsee likaa suodattimen irrotuksen yhteydessä.
 - Tarkista, että suojus on asetettu oikein ja että se on tiiviisti ilmanpuhdistimen rungon ympärillä.
1. Vapauta lukitsimet, joilla ilmanpuhdistimen suojus on kiinni ilmanpuhdistimen rungossa (Kuva 38).



Kuva 38

- | | |
|--------------------------------|--------------------|
| 1. Ilmanpuhdistimen lukitsimet | 3. Suodatin |
| 2. Pölysuoja | 4. Poistoventtiili |

2. Irrota ilmanpuhdistimen rungon suojus. Ennen kuin irrotat suodattimen, poista pääsuodattimen ja kotelon väliin kertynyt lika matalapaineisella (276 kPa [40 psi], puhdas ja kuiva) ilmalla. Älä käytä korkeapaineista ilmaa, sillä se voi työntää lian suodattimen läpi ilmanottokanavaan. Puhdistaminen estää lian joutumisen ilmanottoon pääsuodattimen irrottamisen yhteydessä.
3. Irrota ja vaihda pääsuodatin. Älä puhdista käytettyä elementtiä, sillä elementin materiaali saattaa vaurioitua. Tarkasta, että uudessa suodattimessa ei

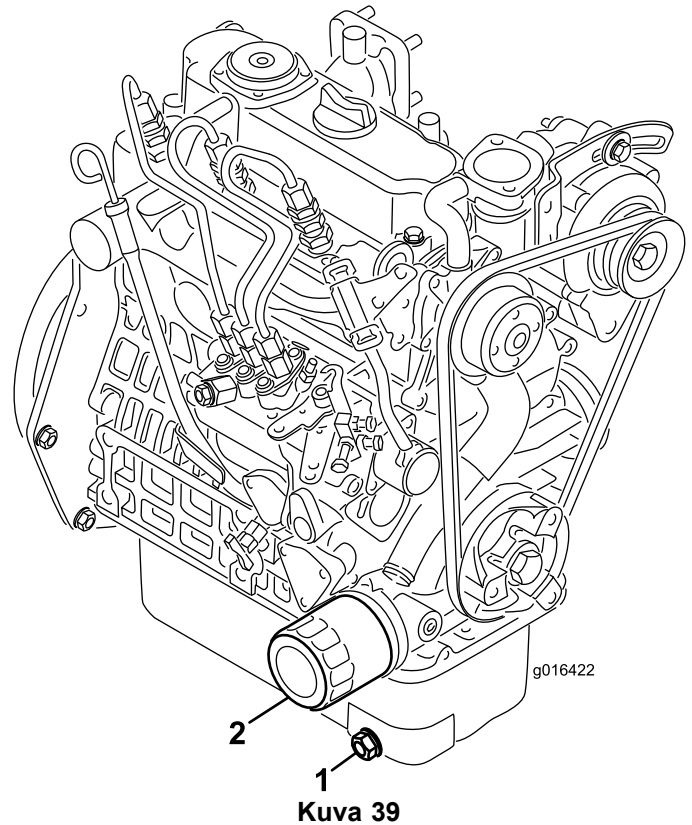
ole kuljetusvaurioita. Tarkasta myös suodattimen tiivistetty pää ja runko. Älä käytä viallista elementtiä. Työnnä uusi suodatin paikoilleen puristamalla samalla elementin ulkokehää, jotta se asettuu koteloon. Älä paina suodattimen joustavaa keskikohtaa.

4. Puhdista irrotettavassa suojuksessa oleva lianpoistoaukko. Irrota kuminen poistoventtiili suojuksesta, puhdista ontelo ja asenna poistoventtiili takaisin.
5. Asenna suojus siten, että kuminen poistoventtiili osoittaa alaspäin, eli noin kello viiden ja kello seitsemän välille päästä katsottuna.
6. Asenna suojus ja sulje lukitsimet (Kuva 38).

Moottoriöljyn ja öljynsuodattimen vaihto

Huoltoväli: 50 ensimmäisen käyttötunnin jälkeen
150 käyttötunnin välein

1. Irrota tyhjennystulppa (Kuva 39) ja anna öljyn valua tyhjennysastiaan. Kun öljyä ei enää valu, asenna tyhjennystulppa takaisin.



Kuva 39

- | | |
|--------------------|------------------|
| 1. Tyhjennystulppa | 2. Öljynsuodatin |
|--------------------|------------------|

2. Irrota öljynsuodatin. Levitä ohut kerros puhdasta öljyä uuden suodattimen tiivisteeseen.

- Kierrä suodatin käsin paikoilleen, kunnes tiiviste koskettaa suodattimen istukkaa. Kiristä sitten vielä puoli kierrosta tai 3/4-kierrosta. **Älä kiristä liikaa.**
- Lisää öljyä kampikammioon. Katso kohta Moottorin öljymäärän tarkistus.
- Hävitä käytetty öljy ja suodatin asianmukaisesti.

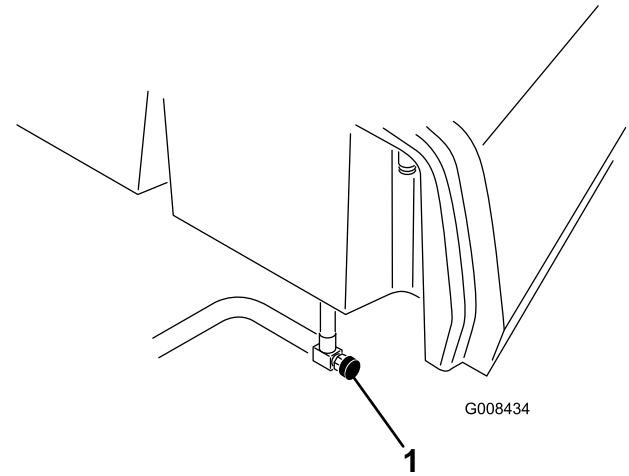
Polttoainejärjestelmän huolto

Polttoainesuodatin

Huoltoväli: 800 käyttötunnin välein

Suodattimen huolto

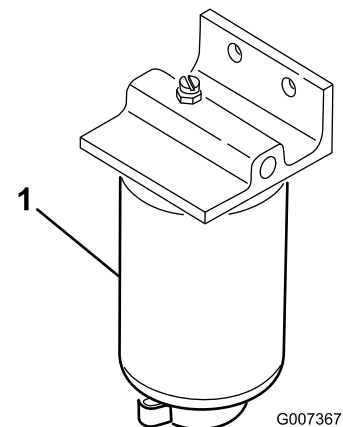
- Sulje polttoainesäiliön alla oleva polttoaineen sulkuventtiili (Kuva 40).



Kuva 40

- Polttoaineen sulkuventtiili

- Puhdista suodatinkotelon kiinnitysalueen ympäristö (Kuva 41).
- Aseta tyhjennysastia polttoainesuodattimen alle.
- Avaa suodattimen tyhjennystulppa ja huohotinventtiili (Kuva 41).



Kuva 41

- Polttoainesuodatin
- Suodattimen tyhjennystulppa
- Huohotinventtiili

- Irrota suodatinkotelo ja puhdista asennuspinta.

6. Voitele suodatinkotelon tiiviste puhtaalla öljyllä.
7. Asenna suodatinkotelo käsin, kunnes tiiviste koskettaa asennuspintaa. Kierrä sitten vielä puoli kierrosta.
8. Kiristä suodatinkotelon pohjassa oleva tyhjennystulppa ja avaa polttoaineen sulkuventtiili.
9. Polttoaine ja suodatin on hävitettävä paikallisten määräysten mukaisesti.

Polttoaineletkut ja liitännät

Huoltoväli: Kahden vuoden välein

Tarkista, että polttoaineputkissa ei ole haurastumia, vaurioita tai löysiä liitäntöjä.

Sähköjärjestelmän huolto

Akun huolto

VAARA

KALIFORNIA

Lakiesityksen 65 mukainen varoitus

Akun liitännät, navat ja niihin liittyvät lisävarusteet sisältävät lyijyä ja lyijy-yhdisteitä, joiden tiedetään aiheuttavan syöpää ja haittaavan lisääntymistä. *Pese kädet, kun olet käsitellyt akkua.*

Jännite: 12 v, kylmäkäynnistysvirta 530 A

Akkunesteen määrää on seurattava säännöllisesti ja akun päällys on pidettävä puhtaana. Jos kone varastoidaan erityisen kuumaan paikkaan, akku tyhjenee nopeammin kuin viileässä.

Pidä akkunesteen pinta kennojen tasolla tislatulla vedellä tai vedellä, josta on poistettu suolat. Älä täytä kennoja joka kennon sisällä olevan rengasliittimen yli.

▲ HENGENVAARA

Akkuneste sisältää rikkihappoa, joka on tappava myrky ja aiheuttaa vakavia syöpymiä.

- Älä juo akkunestettä äläkä anna sen päästä kosketuksiin ihon, silmien tai vaatteiden kanssa. Käytä suojalaseja ja kumikäsineitä.
- Akku on täytettävä paikassa, jossa on aina saatavilla puhdasta vettä ihon huuhtelua varten.

Pidä akun yläosa puhtaana pesemällä se ajoittain ammoniakkiin tai natriumbikarbonaattiliuokseen kastetulla harjalla. Huuhtelee yläosan pinta vedellä puhdistuksen jälkeen. Älä irrota täyttöaukkojen korkkeja akun puhdistuksen ajaksi.

Akun kaapeleiden on oltava tiukasti kiinni akun navoissa, jotta sähkökytkentä toimii hyvin.

⚠ VAARA

Akun navat tai metallityökalut voivat aiheuttaa oikosulun koskettaessaan ajoneuvon metalliosia, mistä voi seurata kipinöitä. Kipinät voivat saada akun kaasut räjähtämään ja aiheuttaa siten henkilövahingon.

- Akkua irrotettaessa tai asennettaessa akun napojen ei saa antaa koskettaa ajoneuvon metalliosia.
- Metalliset työkalut voivat aiheuttaa oikosulun akun napojen ja koneen metalliosien välille.

⚠ VAARA

Akun kaapeleiden virheellinen kytkentä voi vahingoittaa ajoneuvoa ja kaapeleita sekä aiheuttaa kipinöitä. Kipinät voivat saada akun kaasut räjähtämään ja aiheuttaa siten henkilövahingon.

Jos navat ruostuvat, irrota kaapelit – miinuskaapeli (–) ensin – ja raaputa liittimiä ja napoja erikseen. Kytke kaapelit takaisin – pluskaapeli (+) ensin – ja levitä napojen päälle vaseliinia.

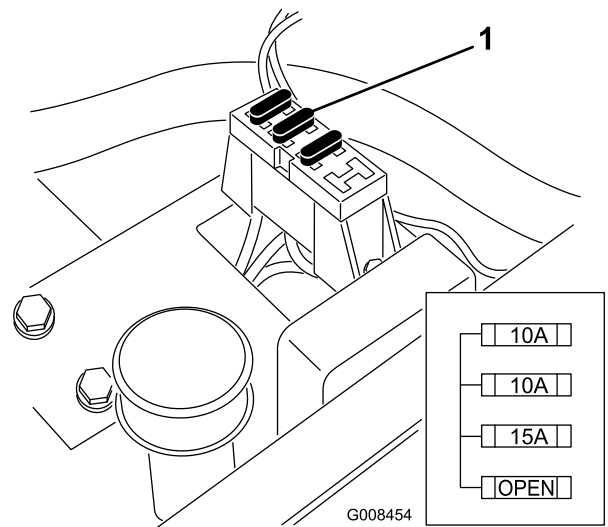
- Irrota aina akun miinuskaapeli (musta) ennen pluskaapelin (punainen) irrottamista.
- Kytke aina akun pluskaapeli (punainen) ennen miinuskaapelia (musta).

Akun säilytys

Jos ajoneuvo laitetaan säilytykseen yli 30 päivän ajaksi, irrota akku ja lataa se täyteen. Säilytä sitä hyllyllä tai koneessa. Älä kytke kaapeleita, jos akkua säilytetään koneessa. Varastoi akku viileään tilaan, jotta sen lataus purkautuu mahdollisimman hitaasti. Varmista, että akku on ladattu täyteen, jotta se ei jäädy. Täysin ladatun akun ominaispaino on 1,265–1,299.

Sulakkeet

Koneen sähköjärjestelmän sulakkeet ovat istuimen alla (Kuva 42).



Kuva 42

1. Sulakkeet

Vetojärjestelmän huolto

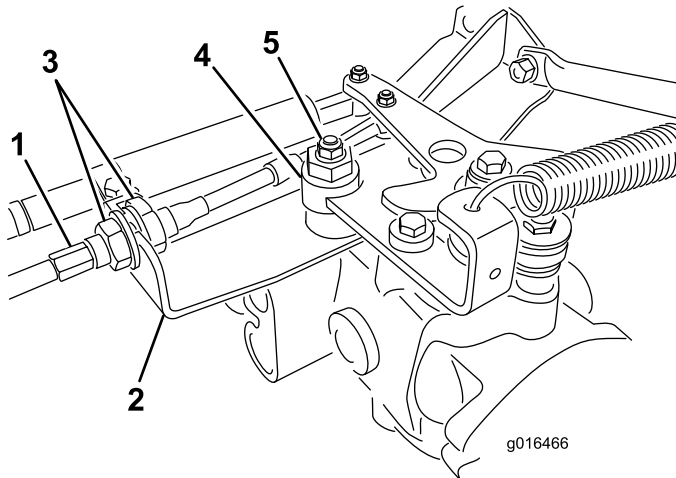
Vaihteiston Vapaa-asennon säätö

Jos kone liikkuu ajopolkimen ollessa vapaalla, vapaa-asennon mekanismia on säädettävä.

1. Aseta pukit rungon alle siten, että yksi etupyörä on irti alustasta.

Huomaa: Huomaa: Jos kone on varustettu kolmipyöräkäyttöllä, nosta ja tue myös takapyörä.

2. Käynnistä moottori, siirrä kaasuhitaalle ja tarkista, että lattiasta irti oleva etupyörä ei pyöri.
3. Jos pyörä pyörii, sammuta moottori ja toimi seuraavasti:
 - A. Löysää molemmat vastamutterit, joilla ajopolkimen vaijeri on kiinnitetty hydrostaatin laipioon (Kuva 43). Varmista, että vastamuttereita on löysätty yhtä paljon ja riittävästi, jotta säätäminen on mahdollista.



Kuva 43

- | | |
|------------------------|-----------------|
| 1. Ajopolkimen vaijeri | 4. Epäkesko |
| 2. Laipio | 5. Lukkomutteri |
| 3. Vastamutterit | |

- B. Löysää mutteria, joka kiinnittää epäkeskon hydrostaatin yläosaan (Kuva 43).
- C. Siirrä toiminnonohjausvipu vapaalle ja kaasuhitaalle. Käynnistä moottori.
- D. Käännä epäkeskoa, kunnes kone ei liiku kumpaankaan suuntaan. Kun pyörä lakkaa pyörimästä, lukitse epäkesko ja säätö kiristämällä mutteri (Kuva 43). Tarkista säätö kaasuvivun ollessa Hidas ja Nopea-asennoissa.

- E. Kiristä ajopolkimen vaijerin laipioon kiinnittävät lukkomutterit **tasaisesti** laipion molemmilta puolilta (Kuva 43). Älä kierrä vaijeria.

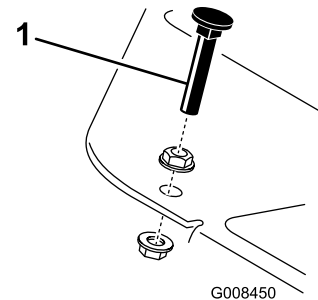
Huomaa: Jos vaijeri on kireällä toiminnonohjausvivun ollessa vapaalla, kone voi liikkua, kun vipu siirretään leikkuu- tai kuljetusasentoihin.

Huomaa: Jos pyörä kääntyy edelleen epäkeskon ollessa ääri-asennossa, ota yhteys valtuutettuun huoltoliikkeeseen tai katso lisäohjeita huolto-oppaasta.

Kuljetusnopeuden säätö

Ajopoljin on säädetty tehtaalla enimmäiskuljetusnopeudelle, mutta säätö voi olla tarpeen, jos poljin saavuttaa täyden iskunpituuden ennen kuin se koskettaa polkimen pysäyttimeen, tai jos kuljetusnopeutta halutaan vähentää.

Paina ajopoljin alas. Jos poljin koskettaa pysäytintä (Kuva 44) ennen kuin vaijerissa tuntuu kireyttä, säätö on tarpeen:



Kuva 44

1. Polkimen pysäytin

1. Löysää laippakantalukkomutterit, joilla polkimen pysäytin on kiinnitetty lattialevyyn (Kuva 44).
2. Säädä polkimen pysäytintä niin, että se koskettaa polkimen tankoa, ja kiristä mutterit.

Leikkuunopeuden säätö

Kone on säädetty tehtaalla, mutta nopeutta voidaan säätää haluttaessa.

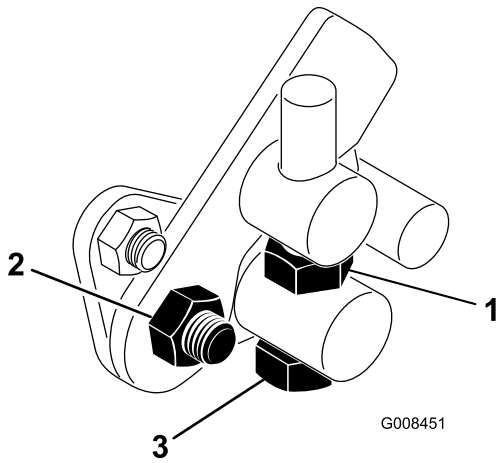
1. Löysää keskiötapin vastamutteria (Kuva 45).
2. Löysää mutteria, joka kiinnittää lukitus- ja leikkuukiinnikkeet polkimen tappiin.

Jäähdytysjärjestelmän huolto

Jäähdyttimen säleikön puhdistus

Jäähdyttimen säleikkö ja jäähdytin on pidettävä puhtaina, jotta laite ei ylikuumenisi. Tarkista säleikkö ja jäähdytin päivittäin tai tarvittaessa tunneittain. Puhdista osat pölyisissä ja likaisissa oloissa tätäkin useammin.

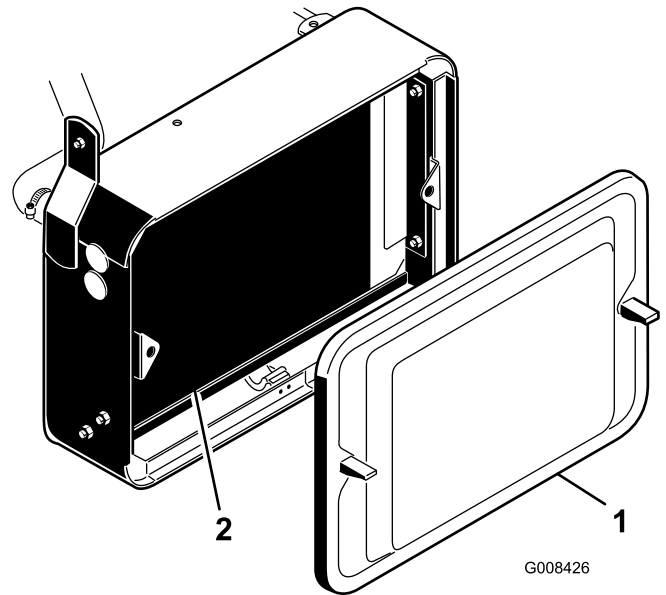
1. Irrota jäähdyttimen säleikkö (Kuva 46).
2. Työskentele jäähdyttimen tuulettimen puolelta käsin ja puhalla jäähdytin puhtaaksi paineilmalla.



Kuva 45

1. Vastamutteri
2. Mutteri
3. Keskiötappi

3. Käännä keskiötappia myötäpäivään, kun haluat vähentää leikkuunopeutta, ja vastapäivään, kun haluat lisätä leikkuunopeutta.
4. Lukitse säätö kiristämällä keskiötappi ja polkimen tapin mutteri (Kuva 45). Tarkista asetus ja säädä tarvittaessa.



Kuva 46

1. Jäähdyttimen säleikkö
2. Jäähdytin

3. Puhdista ja asenna säleikkö.

Jarrujen huolto

Jarrujen säätö

Huoltoväli: Vuosittain

Jarrujen säätötanko sijaitsee koneen molemmilla puolilla, joten jarrut voidaan säätää tasaisesti. Säädä jarruja seuraavasti:

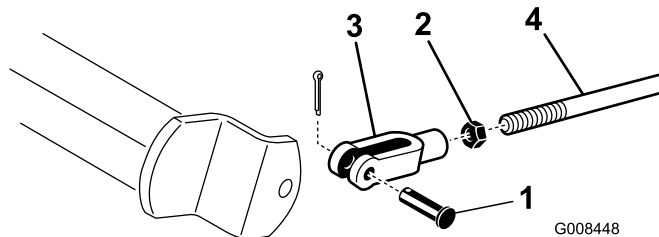
1. Aja eteenpäin kuljetusnopeudella ja paina jarrupoljinta. Molempien pyörien on lukkiuduttava tasaisesti.

VAROITUS

Jarrujen testaus suljetulla alueella muiden läsnä ollessa voi aiheuttaa tapaturmia.

Tarkista jarrut aina ennen säätöä ja sen jälkeen laajalla, avoimella ja tasaisella alueella, jolla ei ole muita ihmisiä tai esteitä.

2. Jos jarrut eivät lukitu tasaisesti, irrota jarrutangot poistamalla sokka ja liitintappi (Kuva 47).



Kuva 47

- | | |
|-------------------------|----------------|
| 1. Liitintappi ja sokka | 3. Liitintappi |
| 2. Vastamutteri | 4. Jarruakseli |

3. Löysennä vastamutteria ja säädä vastaavasti liitintappia (Kuva 47).
4. Asenna haarukka jarruakseliin (Kuva 47).
5. Tarkista jarrupolkimen vapaan liikkeen määrä, kun säädöt on suoritettu. Vapaata liikettä tulee olla 13–25 mm, ennen kuin jarrukengät koskettavat jarrurumpuihin. Säädä tarvittaessa, jotta saat tämän tuloksen.
6. Aja eteenpäin kuljetusnopeudella ja paina jarrupoljinta. Molempien jarrujen on lukkiuduttava tasaisesti. Säädä tarvittaessa.
7. Jarrut kannattaa ajaa sisään vuosittain. Katso kohta Sisäänajo.

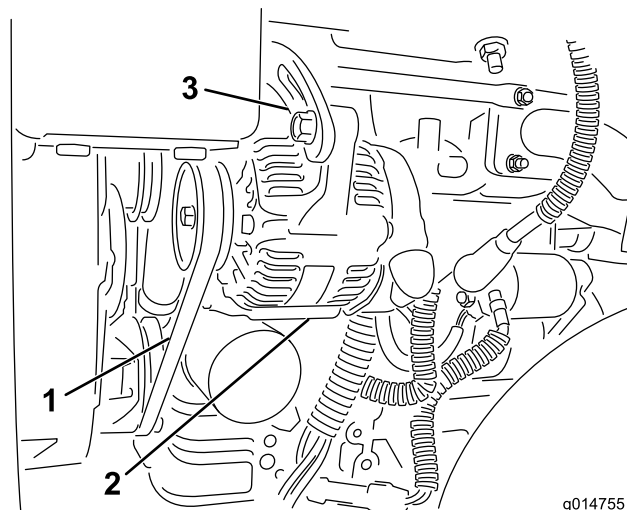
Hihnan huolto

Laturin hihnan säätö

Huoltoväli: 8 ensimmäisen käyttötunnin jälkeen

Varmista, että hihna on oikeassa kireydessä. Näin varmistat koneen toiminnan ja estät turhan kulumisen.

1. Sammuta moottori, kytkä seisontajarru ja irrota virta-avain.
2. Paina hihnaa hihnapyörien väliltä käyttämällä kohtuullista voimaa (10 kgf). Hihnan tulisi painua 7–9 mm. Jos näin ei tapahdu, säädä hihnan kireyttä seuraavasti:



Kuva 48

1. Laturin hihna – paina tästä
2. Laturi
3. Säädin

- A. Löysää pultit, joilla laturi on kiinnitetty moottoriin ja säätimeen.
- B. Tarkista, onko hihnassa kulumia tai vaurioita, ja vaihda tarvittaessa.
- C. Säädä hihnan kireys oikeaksi vetämällä laturia ulos laturin ja moottorilohkon väliin asetetun vivun avulla. Kiristä sitten pultit.

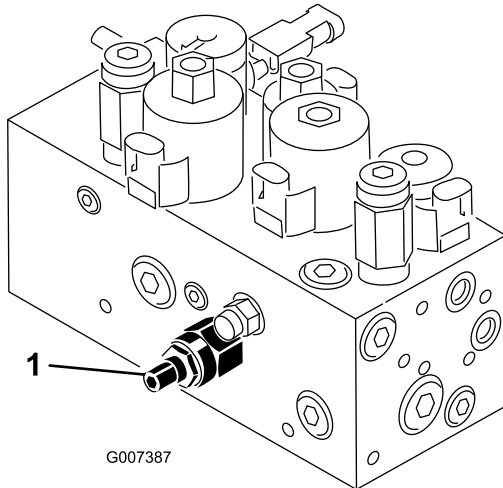
Ohjausjärjestelmän huolto

Leikkuuyksikön noston ja laskun säätö

Leikkuuyksikön noston/laskun piirissä on virtaussäädin (Kuva 49). Säädin on asetettu tehtaalla, mutta säätö saattaa olla tarpeen esimerkiksi hydraulioöljyjen lämpötilojen, leikkuunopeuksien tai lisälaitteiden erojen kompensoimiseksi. Jos säätöä tarvitaan, toimi seuraavasti:

Huomaa: Anna hydraulioöljyn lämmetä käyttölämpötilaan ennen virtaussäätimen säätöä.

1. Nosta istuinta ja paikanna virtaussäädin hydrauliputkiston sivussa olevan vetokehysten keskeltä (Kuva 49).
2. Löysää virtaussäätimen vastamutteria.
3. Käännä nuppia 1/16 kierrosta vastapäivään, jos keskimäinen leikkuuyksikkö laskeutuu liian myöhään. Käännä nuppia 1/16 kierrosta myötäpäivään, jos keskimäinen leikkuuyksikkö laskeutuu liian aikaisin.
4. Kun säätö on sopiva, kiristä vastamutteri.



Kuva 49

1. Virtaussäädin

Kelojen läppäys

VAARA

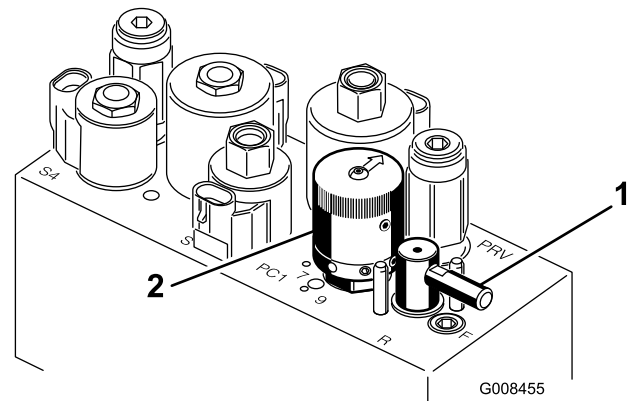
Kelojen tai muiden liikkuvien osien koskettaminen saattaa johtaa loukkaantumiseen.

- Pidä sormet, kädet ja vaatteet etäällä keloista ja muista liikkuvista osista.
 - Älä yritä kääntää keloja kädellä tai jalalla moottorin käydessä.
1. Sijoita kone tasaiselle alustalle, laske leikkuuyksiköt alas, sammuta moottori ja kytke seisontajarru.
 2. Irrota salpa ja nosta istuin, jotta pääsisit käsiksi ohjaimiin.
 3. Tee kaikille läpättäville leikkuuyksikölle asianmukaiset kelan ja kiinteän terän kohdistukset läppäystä varten. Katso *leikkuuyksikön käyttöopasta*.

HENGENVAARA

Moottorin nopeuden muuttaminen läppäyksen aikana saattaa aiheuttaa kelojen pysähtymisen.

- Älä muuta moottorin nopeutta läppäyksen aikana.
 - Läppää ainoastaan moottorin joutokäynnin aikana.
4. Käynnistä moottori ja anna sen käydä alhaisella joutokäynnillä.
 5. Käännä läppäysvipu R-asentoon (Kuva 50).



Kuva 50

1. Läppäysvipu
2. Kelanopeuden säädin

6. Käännä kelanopeuden säädin asetukseen 1 (Kuva 50).
7. Aseta leikkuu/kuljetusvipu vapaalle ja aloita määritettyjen kelojen läppäys siirtämällä leikkuunohjausvipua eteenpäin.
8. Levitä läppäysainetta pitkävartisella harjalla. Älä käytä lyhytvartisista harjaa.

9. Jos kelat pysähtyvät tai oikuttelevat läppäyksen aikana, valitse suurempi nopeus, kunnes nopeus tasaantuu, ja palauta sitten kelan nopeus asentoon 1 tai haluttuun nopeuteen.
10. Jos haluat säätää leikkuuyksikköjä läppäyksen aikana, pysäytä kelat siirtämällä leikkuunohjausvipua taaksepäin ja sammuta moottori. Kun säädöt on tehty, toista vaiheet 4–8.
11. Toista kaikilla läpättävillä leikkuuyksiköillä.
12. Kun läppäys on tehty, palauta läppäysviput F-asentoon, laske istuin ja pese läppäysaine leikkuuyksiköistä. Kohdista leikkuuyksikön kela ja kiinteä terä tarvittaessa. Siirrä leikkuuyksikön kelanopeuden säädin haluttuun leikkuuasentoon.

Tärkeää: Jos läppäysvipua ei palauteta F-asentoon läppäyksen jälkeen, leikkuuyksiköt eivät nouse eivätkä toimi oikein.

Hydraulijärjestelmän huolto

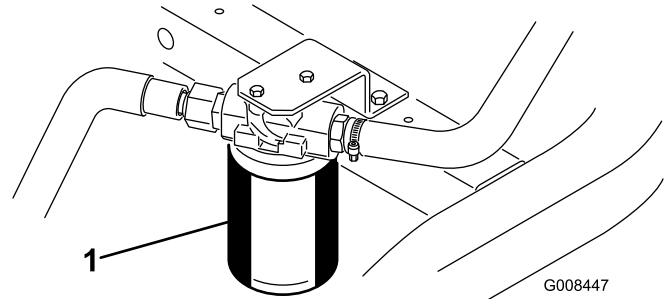
Hydrauliöljyn ja öljysuodattimen vaihto

Huoltoväli: 50 ensimmäisen käyttötunnin jälkeen
800 käyttötunnin välein

Jos öljy saastuu, ota yhteys paikalliseen Toro-jälleenmyyjäsi, sillä koko järjestelmä pitää huuhdella. Saastunut öljy näyttää maitomaiselta tai mustalta puhtaaseen öljyyn verrattuna.

1. Puhdista suodattimen kiinnitysalueen ympäristö (Kuva 51). Aseta tyhjennysastia suodattimen alle ja irrota suodatin.

Huomaa: Jos öljyä ei tyhjennetä, irrota ja kiinnitä suodattimeen menevä hydrauliputki.



Kuva 51

1. Hydrauliöljyn suodatin
-
2. Täytä uusi suodatin oikealla hydraulinesteellä. Voitele tiivisterengas ja pyöritä sitä kiinni käsin, kunnes tiiviste koskettaa suodatinpäähän. Kiristä sitten vielä 3/4 kierrosta. Suodattimen pitäisi nyt olla tiivistetty.
 3. Täytä hydraulisäiliö noin 20,8 litralla hydrauliöljyä. Katso kohta Hydraulinesteiden tarkistus.
 4. Käynnistä kone ja käytä sitä joutokäynnillä 3–5 minuuttia, jolloin neste kiertää ja järjestelmässä oleva ilma poistuu.
 5. Pysäytä kone, tarkista nesteen määrä uudelleen ja lisää tarvittaessa.
 6. Hävitä öljy ja suodatin asianmukaisesti.

Hydrauliletkujen ja putkien tarkistus

⚠ VAARA

Paineella suihkuava hydraulineeste voi läpäistä ihon ja aiheuttaa vammoja.

- Varmista, että kaikki hydrauliletkut ja -putket ovat hyvässä kunnossa ja että kaikki hydrauliputkien liittimet ovat tiukalla, ennen kuin lisäät järjestelmän painetta.
- Pidä keho ja kädet kaukana vuotavista rei'istä ja suuttimista, joista suihkuua korkeapaineista hydraulineestettä.
- Etsi hydraulineestevuotoja pahvin tai paperin avulla.
- Poista paine varovasti hydraulijärjestelmästä, ennen kuin huollat järjestelmää.
- Jos nestettä joutuu ihon alle, hakeudu välittömästi lääkäriin.

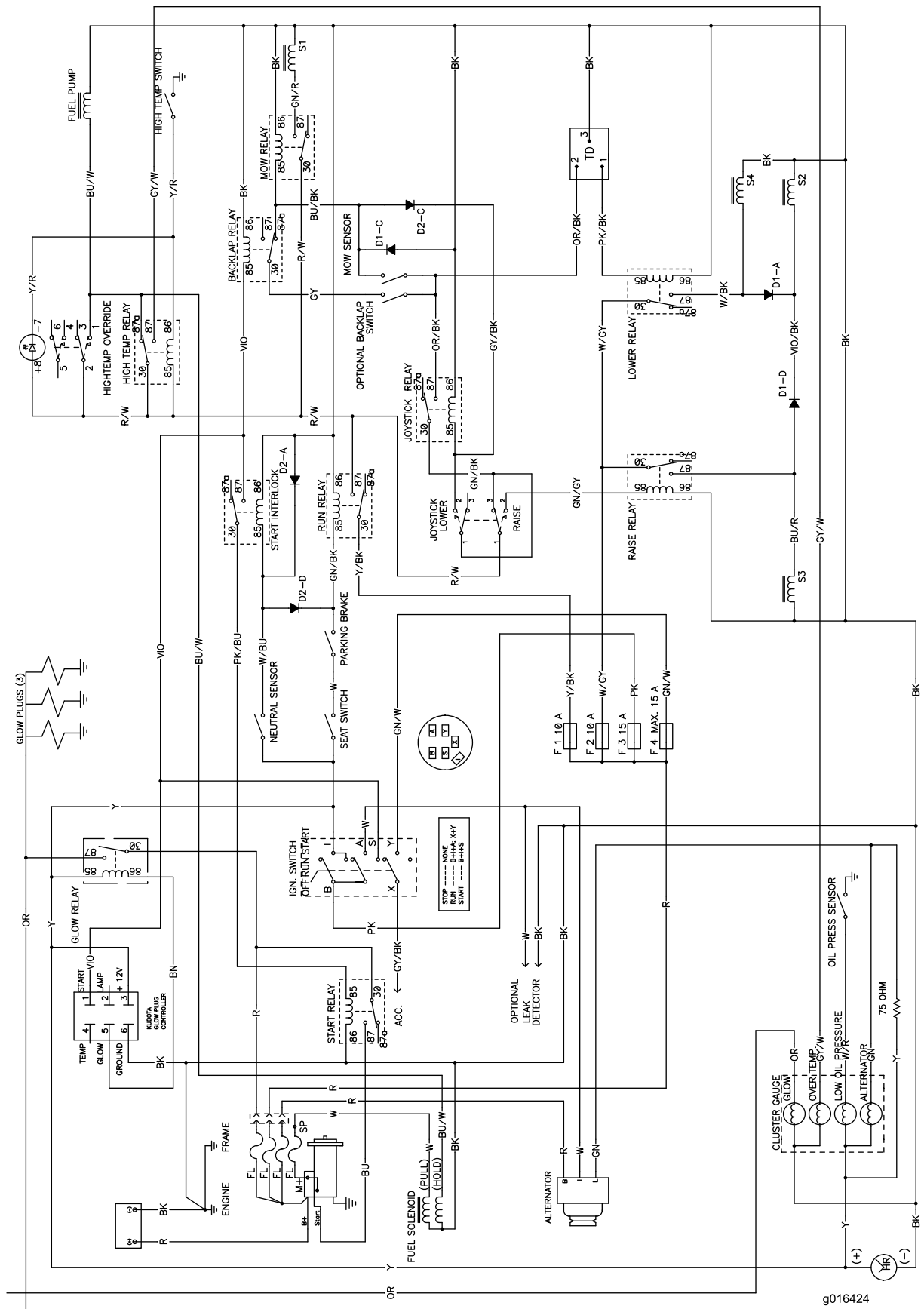
Tarkista päivittäin, ettei hydrauliletkuissa ja -putkissa ole vuotoja, kulumia, säävahinkoja tai kemiallisia vaurioita ja etteivät letkut ole kiertyneet eivätkä kiinnitykset tai liittännät löystyneet. Suorita kaikki tarvittavat korjaukset ennen koneen käyttöä.

Varastointi

Jos haluat varastoida koneen pidemmäksi aikaa, toimi sitä ennen seuraavasti:

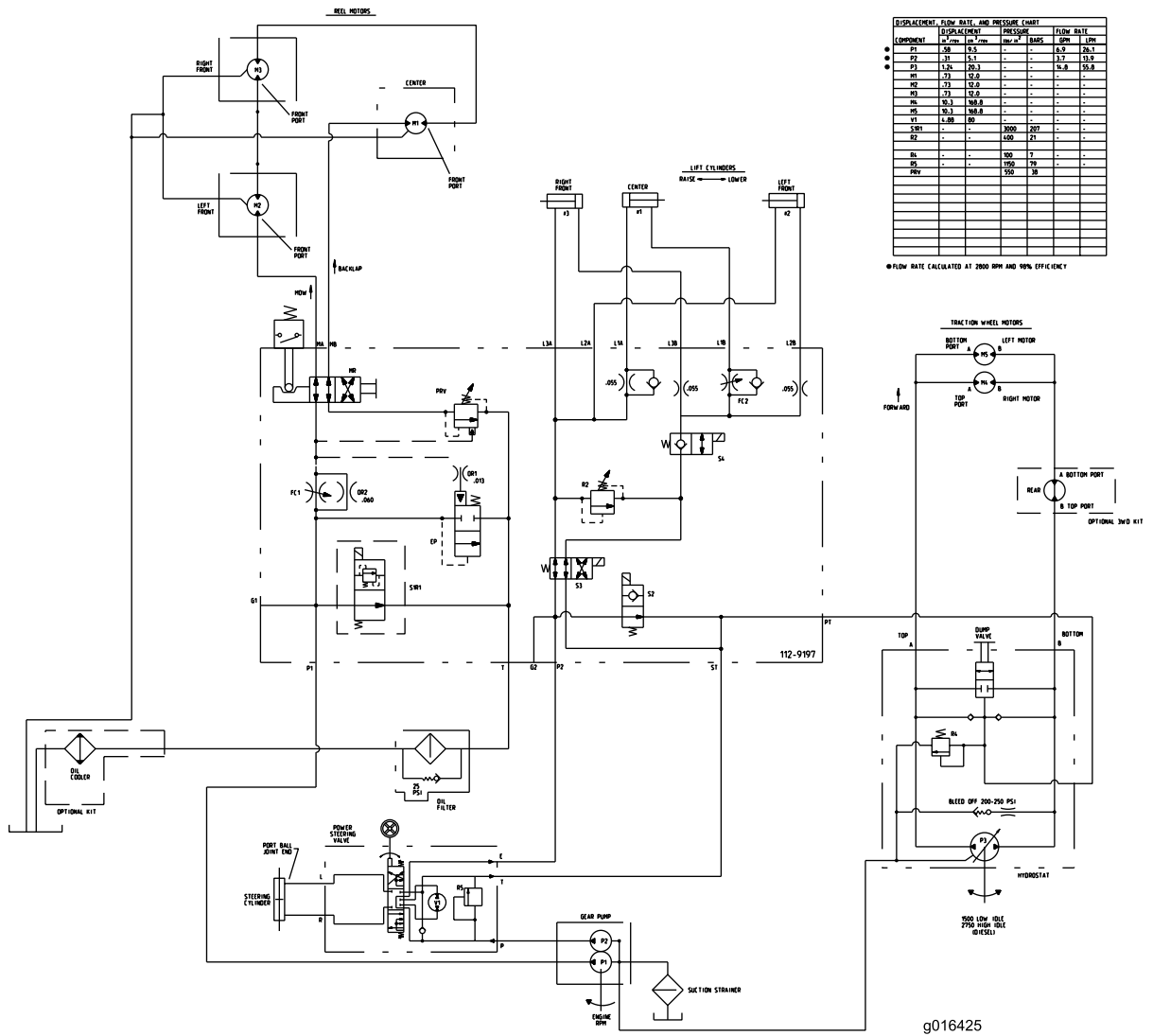
1. Poista kerääntynyt lika ja vanhat leikkuujätteet. Teroita kelat ja kiinteät terät. Katso tarvittaessa ohjeita *leikkuyksikön käyttöoppaasta*. Käytä ruosteenestoainetta kiinteisiin teriin ja kelateriin. Rasvaa ja öljyä kaikki voitelukohtat. Katso kohta Voitelu.
2. Nosta pyörät tukien varaan, jotta renkailla ei ole painoa.
3. Tyhjennä ja vaihda hydraulineeste ja suodatin, tarkista hydrauliputket ja liittännät. Vaihda tarvittaessa. Katso kohdat Hydraulioöljyn ja öljynsuodattimen vaihto ja Hydrauliputkien ja letkujen tarkistus.
4. Tyhjennä polttoainesäiliö kokonaan. Käytä moottoria, kunnes se sammuu polttoaineen loputtua. Vaihda polttoainesuodatin. Katso kohta Polttoainesuodattimen vaihto.
5. Kun moottori on vielä lämmin, tyhjennä öljy kampikammista. Täytä uudelleen tuoreella öljyllä. Katso kohta Moottoriöljyn ja öljynsuodattimen vaihto.
6. Puhdista lika ja roskat sylinteristä, sylinterinkannen rivoista ja tuulettimen kotelosta.
7. Irrota akku ja lataa se täyteen. Säilytä sitä hyllyllä tai koneessa. Älä kytke kaapeleita, jos akkua säilytetään koneessa. Varastoi akku viileään tilaan, jotta sen lataus purkautuu mahdollisimman hitaasti.
8. Jos mahdollista, säilytä kone lämpimässä, kuivassa paikassa.

Kaaviot



g016424

Kytentäkaavio (Rev. B)



Hydraulikaavio (Rev. B)

g016425



Toron kokonaistakuu

Rajoitettu takuu

Ehdot ja takuunalaiset tuotteet

Toro® Company ja sen sisaryhtiö Toro Warranty Company antavat yhteisen sopimuksensa mukaisesti tälle Toron kaupalliselle tuotteelle ("tuote") kahden vuoden tai 1500 käyttötunnin* (kumpi ensin saavutetaan) materiaali- ja valmistusvirhetakuun. Tämä takuu koskee kaikkia tuotteita ilmastajia lukuun ottamatta (katso näiden tuotteiden erillinen takuulauselma). Jos takuehdot täyttyvät, korjaamme tuotteen veloitusetta. Tähän sisältyy vianmääritys, työ, osat ja kuljetus. Tämä takuu alkaa sinä päivämääränä, jolloin tuote toimitetaan alkuperäiselle ostajalle.

* Koskee tuotteita, joissa on tuntiaskuri.

Takuuhuollon ohjeet

Ostajan vastuulla on ilmoittaa heti tuotteen maahantuojalle tai valtuutetulle jälleenmyyjälle, jolta tuote on ostettu, jos hän uskoo tuotteessa olevan takuunalaista vian. Maahantuoja ja jälleenmyyjien yhteystiedot sekä tiedot takuuseen liittyvistä oikeuksista ja vastuista ovat saatavana osoitteesta:

Commercial Products Service Department
Toro Warranty Company
8111 Lyndale Avenue South
Bloomington, MN 55420-1196
Sähköpostiosoite: commercial.warranty@toro.com

Omistajan vastuut

Tuotteen omistajan vastuulla on huolehtia käyttöoppaassa esitetyistä huolloista ja säädöistä. Vaadittavien huoltojen ja säätöjen laiminlyönti voi johtaa takuuvaatimuksen hylkäämiseen.

Takuun ulkopuoliset kohteet ja viat

Kaikki takuuajana ilmenevät tuoteviat ja häiriöt eivät ole valmistus- tai materiaali- tai virheitä. Tämä takuu ei kata seuraavia:

- Tuoteviat, jotka aiheutuvat muiden kuin Toron varaosien käytöstä tai ylimääräisten tai muutettujen ei-Toro-lisävarusteiden ja tuotteiden asennuksesta ja käytöstä. Näiden valmistaja saattaa antaa erillisen takuun.
- Tuoteviat, jotka johtuvat suositeltujen huoltojen ja/tai säätöjen laiminlyönnistä. Jos Toro-tuotetta ei huolleta asianmukaisesti käyttöoppaassa olevien huolto-ohjeiden mukaisesti, takuu voidaan evätä.
- Tuoteviat, jotka johtuvat tuotteen liian rajusta, huolimattomasta tai piittaamattomasta käytöstä.
- Kuluvat osat, ellei niitä havaita viallisiksi. Tuotteen normaalissa käytössä kuluvia osia ovat esimerkiksi jarrupalat ja -päällysteet, kytkimen päällysteet, terät, kelat, kiinteät terät, piikit, sytytystulpat, kääntöpyörät, renkaat, suodattimet, hihnat ja tietyt ruiskuttimen osat, kuten kalvot, suuttimet ja sulkuventtiilit jne.
- Ulkopuolisen tekijän aiheuttamat viat. Ulkopuolisin tekijöinä pidetään esimerkiksi säätä, varastointimenetelmiä, likaantumista, hyväksymättömien jäähdytysnesteiden, voiteluaineiden, lisäaineiden, lannoitteiden, veden tai kemikaalien yms. käyttöä.
- Normaali melu, värinä, kulumisen ja haurastuminen.
- Normaali "kulumisen" kattaa esimerkiksi istuinten vaurioitumisen kulumisen tai hankaamisen seurauksena, maalipintojen kulumisen, naarmuuntuneet tarrat tai ikkunat jne.

Muut maat kuin Yhdysvallat ja Kanada

Asiakkaat, jotka ovat ostaneet Yhdysvalloista tai Kanadasta maahantuotuja Toro-tuotteita, saavat maansa, maakuntansa tai osavaltionsa mukaiset takuehdot Toro-jälleenmyyjältä. Jos Toro-jälleenmyyjä ei pysty jostain syystä toimittamaan takuuehtoja, on otettava yhteys Toro maahantuojaan. Jos siitäkään ei ole apua, on otettava yhteys Toro Warranty Companyyn.

Osat

Huoltoaikataulun mukaisesti vaihdettavat osat kuuluvat takuun piiriin niiden määritettyyn vaihtoajankohtaan asti. Tämän takuun mukaisesti vaihdetuille osille annetaan takuu alkuperäisen tuotetakuun ajaksi, ja ne siirtyvät Toron omistukseen. Toro tekee lopullisen päätöksen siitä, korjataanko osa tai kokoonpano vai vaihdetaanko se. Toro voi käyttää takuukorjauksiin kunnostettuja osia.

Syväpurkausakun takuuta koskeva huomautus:

Syväpurkausakun käyttöikänsä aikana luovuttama kokonaiskilowattituntimäärä on rajallinen. Tapa, jolla akkua käytetään, ladataan ja huolletaan, voi joko pidentää tai lyhentää akun kokonaiskäyttöikää. Kun laitteen akkuja käytetään, niiden mahdollistama työmäärä latauskertojen välillä vähenee hitaasti, kunnes akut ovat kuluneet loppuun. Normaalissa käytössä loppuun kuluneiden akkujen vaihto on tuotteen omistajan vastuulla. Akkujen vaihto voi olla tarpeen tuotteen normaalin takuuajan sisällä omistajan kustannuksella.

Omistaja tekee huollot omalla kustannuksellaan

Moottorin viritys, voitelu, puhdistus ja kiillotus, takuun piiriin kuulumattomien suodattimien ja jäähdytysnesteiden vaihto sekä suositeltujen huoltojen suorittaminen ovat esimerkkejä normaaleista huoltotoimista, jotka Toro-tuotteen omistajan on tehtävä omalla kustannuksellaan.

Yleiset ehdot

Tämä takuu oikeuttaa ainoastaan valtuutetun Toro-maahantuojan tai jälleenmyyjän tekemään korjaukseen.

Toro Company ja Toro Warranty Company eivät ole vastuussa epäsuorista, satunnaisista tai välillisistä vahingoista, jotka liittyvät tämän takuun kattamiin Toro-tuotteisiin. Tällaisia vahinkoja voivat olla esimerkiksi korvaavan tuotteen tai huollon hankkimiseen liittyvät kustannukset kohtuullisten vikajaksojen aikana tai kustannukset, jotka aiheutuvat siitä, että tuote ei ole käytettävissä takuuhuollon aikana. Alla esitetty päästötakuu, jos se on sovellettavissa, on ainoa nimenomainen takuu.

Kaikki hiljaiset takuut tuotteen sopivuudesta kauppatavaraksi tai tiettyyn tarkoitukseen ovat voimassa vain tämän nimenomaisen takuun ajan. Joissakin osavaltioissa ei sallita satunnaisten tai välillisten vahinkojen poissulkemista tai hiljaisen takuun keston liittyviä rajoituksia, joten yllä mainitut poikkeukset ja rajoitukset eivät välttämättä koske kaikkia ostajia.

Tämä takuu antaa ostajalle tiettyjä laillisia oikeuksia. Ostajalla voi olla myös muita oikeuksia, jotka vaihtelevat osavaltioittain.

Moottorin takuuta koskeva huomautus:

Tuotteen päästöjen rajoitusjärjestelmä saattaa kuulua erillisen takuun piiriin Yhdysvaltojen Environmental Protection Agency:n EPA:n ja/tai California Air Resources Boardin CARB:n vaatimusten mukaisesti. Yllä mainitut tuntirajoitukset eivät koske päästöjen rajoitusjärjestelmän takuuta. Lisätietoja on käyttöoppaassa olevassa moottorin päästöjärjestelmän takuulauselmassa (Engine Emission Control Warranty Statement) tai moottorin valmistajan oppaissa.