



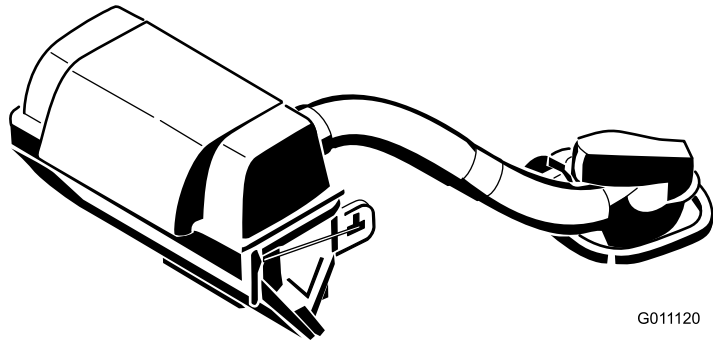
**Count on it.**

**Manuale dell'operatore**

## **Sistema raccoglierba**

**Groundsmaster® Serie 7200 con tosaerba  
da 152 cm**

**N° del modello 30460—N° di serie 290000001 e superiori**



G011120

## ⚠ AVVERTENZA

### CALIFORNIA Avvertenza norma "Proposition 65"

Il presente prodotto contiene una o più sostanze chimiche che nello Stato della California sono considerate cancerogene e causa di anomalie congenite o di altre problematiche della riproduzione.

Il sistema di avvertimento adottato dal presente manuale identifica i pericoli potenziali e riporta messaggi di sicurezza, identificati dal simbolo di avvertimento (Figura 2), che segnala un pericolo in grado di provocare infortuni gravi o la morte se non si osservano le precauzioni raccomandate.



Figura 2

#### 1. Simbolo di avvertimento

Per evidenziare le informazioni vengono utilizzate anche altre due parole. **Importante** indica informazioni meccaniche di particolare importanza, e **Nota** evidenzia informazioni generali di particolare rilevanza.

## Introduzione

Leggete attentamente il presente manuale al fine di utilizzare e mantenere correttamente il prodotto ed evitare infortuni e danni. Voi siete responsabili del corretto utilizzo del prodotto, all'insegna della sicurezza.

Potete contattare direttamente Toro su [www.Toro.com](http://www.Toro.com) per avere informazioni su prodotti e accessori, ottenere assistenza nella ricerca di un rivenditore o registrare il vostro prodotto.

Per assistenza, ricambi originali Toro o ulteriori informazioni, rivolgetevi a un Distributore Toro autorizzato o ad un Centro Assistenza Toro, ed abbiate sempre a portata di mano il numero del modello ed il numero di serie del prodotto. Figura 1 indica la posizione del numero del modello e del numero di serie sul prodotto. Scrivete i numeri negli spazi previsti.

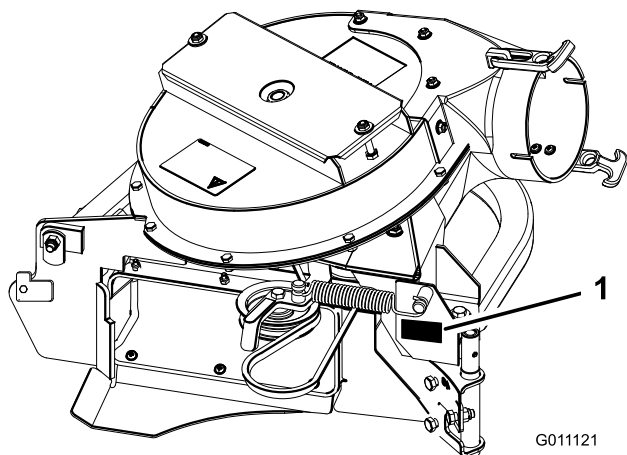


Figura 1

1. Posizione del modello del sistema raccoglierba e del numero di serie

N° del modello \_\_\_\_\_

N° di serie \_\_\_\_\_

# Indice

Introduzione .....	2
Sicurezza .....	3
Adesivi di sicurezza e informativi .....	4
Preparazione .....	5
1 Preparazione dell'apparato di taglio.....	6
2 Montaggio del gruppo puleggia.....	6
3 Rimozione del rullo antistrappo e della staffa esistenti .....	7
4 Installazione della staffa orientabile per un cesto di raccolta da 152 cm .....	7
5 Installazione della staffa di fissaggio attacco .....	8
6 Montaggio della staffa di fissaggio dell'insaccatrice .....	9
7 Montaggio del gruppo stegole.....	9
8 Montaggio del gruppo insaccatrice .....	10
9 Percorso della cinghia del soffiatore nel gruppo soffiatore .....	12
10 Montaggio del gruppo soffiatore .....	12
11 Installazione dei tubi di scarico dello sfalcio .....	13
12 Installazione del copricinghia e del bullone .....	16
13 Montaggio del kit zavorra .....	17
14 Controllo della pressione degli pneumatici.....	17
Funzionamento .....	18
Posizionamento del deflettore di flusso .....	18
Svuotamento del sacco di raccolta .....	18
Disintasamento del sistema di raccolta .....	19
Rimozione del sistema di raccolta.....	19
Apertura del cofano della macchina.....	19
Trasporto delle macchine.....	20
Suggerimenti .....	20
Manutenzione .....	22
Programma di manutenzione raccomandato .....	22
Pulizia della griglia dell'insaccatrice.....	22
Pulizia del sistema di raccolta.....	22
Ispezione della cinghia del soffiatore .....	22
Sostituzione della cinghia del soffiatore.....	22
Controllo e regolazione del dispositivo di fermo del soffiatore .....	23
Ingrassaggio del braccio di rinvio e del perno dell'impugnatura.....	23
Ispezione del sistema di raccolta .....	24
Regolazione della chiusura dello sportello .....	24
Regolazione dell'apertura dello sportello .....	24
Regolazione dei dispositivi di chiusura .....	25
Controllo delle lame del tosaerba .....	25
Installazione delle lame del tosaerba .....	25
Montaggio del deflettore dell'erba.....	26
Rimessaggio .....	27
Localizzazione guasti .....	28

# Sicurezza

La seguente lista riporta informazioni sulla sicurezza pertinenti ai prodotti Toro ed altre informazioni sulla sicurezza cui dovete fare attenzione.

- Acquisite familiarità con il corretto funzionamento dell'apparecchiatura, dei comandi dell'operatore e degli adesivi di sicurezza.
- Prestate la massima attenzione quando usate cesti di raccolta od altri accessori, che possono modificare la stabilità e le caratteristiche operative della macchina.
- Per aumentare la stabilità, seguite le raccomandazioni del produttore in merito all'aggiunta o rimozione della zavorra o dei contrappesi delle ruote.
- Non utilizzate il cesto di raccolta su chine ripide. Quando è pesante, il cesto di raccolta può fare perdere il controllo o ribaltare la macchina.
- Rallentate e fate molta attenzione sui pendii. Assicuratevi di affrontare i pendii lateralmente e non in salita o in discesa. Le condizioni del tappeto erboso possono influire sulla stabilità della macchina. Agite con la massima cautela quando operate nelle vicinanze di scarpate.
- Sulle pendenze eseguite tutti i movimenti in modo lento e graduale. Non effettuate improvvisi cambiamenti di velocità, direzione o svolte.
- Il cesto di raccolta può impedire la visione posteriore. Utilizzate la massima cautela durante la marcia indietro.
- Prestate la massima attenzione durante il carico e lo scarico della macchina da un rimorchio o da un autocarro. Se la macchina deve essere spostata su un autocarro o un rimorchio con la tramoggia piena, risalite in retromarcia la rampa.
- Non utilizzate mai la macchina se il deflettore di scarico è alzato o è stato rimosso o modificato, salvo quando utilizzate il cesto di raccolta.
- Tenete mani e piedi a distanza dalle parti mobili. Non eseguite regolazioni mentre il motore è in funzione.
- Prima di lasciare la postazione di guida per qualsiasi motivo, anche per svuotare il cesto di raccolta o sbloccare il canale di scarico, disinnestate le trasmissioni, spegnete il motore.
- Se togliete il cesto di raccolta, non dimenticate di montare il deflettore di scarico o la protezione rimossa prima di montare il cesto. Non azionate il tosaerba se non è montato il cesto di raccolta completo o il deflettore dell'erba.
- Spegnete il motore prima di rimuovere il raccogliherba o di stasare il tubo di scarico.
- Non lasciate lo sfalcio nel cesto di raccolta per lunghi periodi di tempo.
- Il trattore può girare molto velocemente. Fate attenzione nel girare a non danneggiare il cesto di raccolta.
- I componenti del cesto di raccolta sono soggetti a usura, danni e deterioramento, fattori che possono scoprire parti

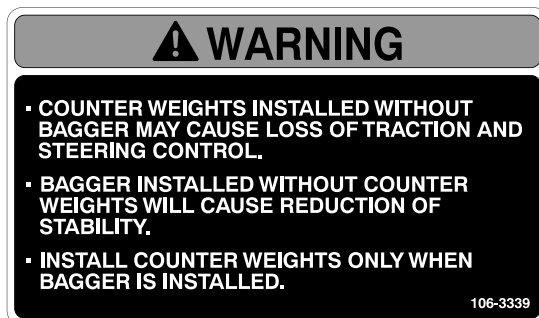
## Adesivi di sicurezza e informativi



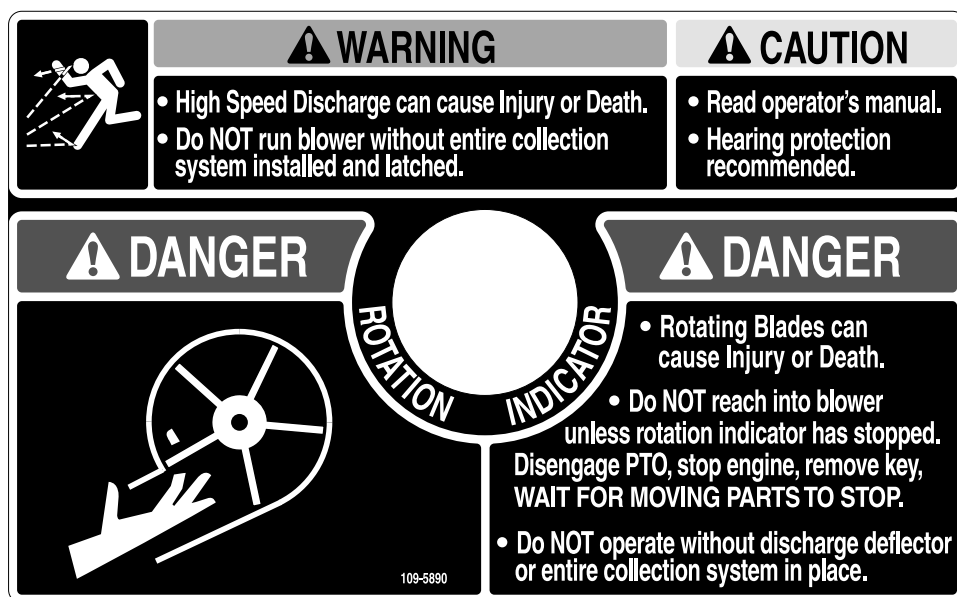
Gli adesivi di sicurezza e di istruzione sono chiaramente visibili, e sono affissi accanto a zone particolarmente pericolose. Sostituite gli adesivi danneggiati o smarriti.



98-5954



106-3339



109-5890

# Preparazione

## Parti sciolte

Verificate che sia stata spedita tutta la componentistica, facendo riferimento alla seguente tabella.

Procedura	Descrizione	Qté	Uso
<b>1</b>	Non occorrono parti	–	Preparate l'apparato di taglio.
<b>2</b>	Gruppo a puleggia doppia Dado puleggia	1 1	Installate il gruppo puleggia.
<b>3</b>	Non occorrono parti	–	Rimovete il rullo antistrappo e la staffa esistenti.
<b>4</b>	Staffa orientabile Modello di metallo Bullone (3/8 x 1 poll.) Dado di bloccaggio (3/8 poll.)	1 1 3 3	Installate la staffa orientabile per un cesto di raccolta da 152 cm.
<b>5</b>	Staffa di fissaggio attacco Bullone (3/8 x 1 poll.) Dado di bloccaggio flangiato, (3/8 poll.)	1 3 3	Installate la staffa di fissaggio attacco
<b>6</b>	Staffa di fissaggio dell'insaccatrice Attacco Cavallotto piccolo Cavallotto grande Coppiglia piccola Coppiglia grande	1 1 2 2 2 2	Installate la staffa di fissaggio dell'insaccatrice
<b>7</b>	Gruppo stegole Perno Spina	1 1 2	Installate il gruppo stegole
<b>8</b>	Gruppo insaccatrice Gruppo spina e coppiglia Dado da 3/8 poll. Asta filettata Forcella Molla per cavallotto	1 2 2 1 2 2	Installate il gruppo insaccatrice.
<b>9</b>	Cinghia del soffiatore Molla	1 1	Dirigete la cinghia del soffiatore nel gruppo soffiatore
<b>10</b>	Gruppo soffiatore	1	Montate il gruppo soffiatore.
<b>11</b>	Tubo superiore Tubo centrale Tubo inferiore Bullone, (#10 x 3/4 pollici) Dado di bloccaggio (#10) Rondella, (7/32 poll.)	1 1 1 6 6 6	Installate i tubi di scarico.
<b>12</b>	Copriringhia Bullone (1/2 x 2-1/2 poll.) Dado da 1/2 poll.	1 1	Montate il copriringhia e il bullone.

Procedura	Descrizione	Qté	Uso
<b>13</b>	Non occorrono parti	–	Montate il kit zavorra.
<b>14</b>	Non occorrono parti	–	Controllate la pressione degli pneumatici.

**Nota:** Stabilite i lati sinistro e destro della macchina dalla normale posizione di guida.

# 1

## Preparazione dell'apparato di taglio

### Non occorrono parti

### Procedura

Seguite questa procedura per preparare il tosaerba per l'attacco del kit turbina e finitura.

1. Disinnestate la PDF, spostate le leve di controllo del movimento in posizione di blocco in folle e impostate il freno di stazionamento.
2. Prima di scendere dal posto di guida dell'operatore, spegnete il motore, togliete la chiave di accensione e attendete che si fermino tutte le parti in movimento.
3. Riparate tutte le sezioni piegate o danneggiate del piatto di taglio, e sostituite le parti smarrite.
4. Eliminate i detriti dal tosaerba a livello della scocca o della parte posteriore del tosaerba per agevolare l'installazione.

# 2

## Montaggio del gruppo puleggia

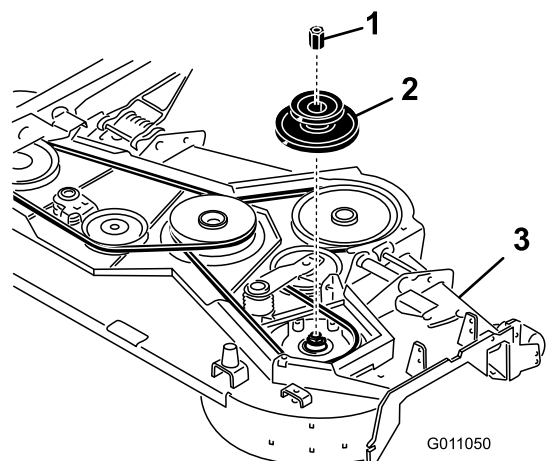
### Parti necessarie per questa operazione:

1	Gruppo a puleggia doppia
1	Dado puleggia

### Procedura

1. Abbassate la scocca del tosaerba alla posizione dell'altezza di taglio inferiore.
2. Togliete il paracinghia destro. Conservate questo paracinghia.

3. Togliete la cinghia del tosaerba dalla puleggia destra.
4. Inserite un blocco sotto il fusello della lama destra sotto il piatto di taglio prima di rimuovere la puleggia destra del piatto di taglio (Figura 3). In tal modo si eviterà che i componenti del fusello cadano quando viene rimosso il dado della puleggia.
5. Togliete il dado della puleggia esistente, e la puleggia (Figura 3). Conservate la puleggia e il dado per eventuali utilizzi futuri.
6. Installate la nuova puleggia doppia sul fusello e fissatela con il nuovo dado della puleggia (Figura 3). Serrate il dado a 176–203 Nm.
7. Una volta che il nuovo gruppo puleggia si trova in posizione, installate il piatto di taglio sulla puleggia inferiore.



**Figura 3**

1. Nuovo dado puleggia
2. Gruppo a puleggia doppia
3. Piatto di taglio

# 3

## Rimozione del rullo antistrappo e della staffa esistenti

Non occorrono parti

### Procedura

1. Pulite l'area attorno alla ruota antistrappo posteriore destra.
2. Rimuovete il rullo antistrappo dalla staffa allentando e rimuovendo il dado flangiato (3/8 poll.) e il bullone per assale (3/8 x 4-1/2 poll.) come mostrato nella Figura 4. Conservate tutta la bulloneria per un utilizzo successivo.
3. Togliete i tre bulloni a testa tonda (3/8 x 3/4 poll.) e i dadi flangiati (3/8 poll.) fissando la staffa al tosaerba (Figura 4). Conservate tutta la bulloneria per un utilizzo successivo.

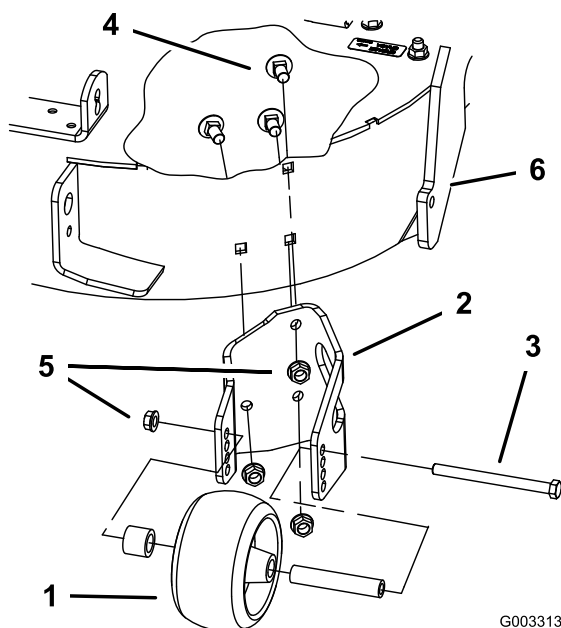


Figura 4

- |                                 |   |
|---------------------------------|---|
| 1. Rullo antistrappo            | 4. Bullone a testa tonda, (3/8 x 3/4 poll.) |
| 2. Staffa antistrappo           | 5. Dado flangiato, (3/8 poll.)              |
| 3. Bullone, (3/8 x 4-1/2 poll.) | 6. Piatto di taglio                         |

# 4

## Installazione della staffa orientabile per un cesto di raccolta da 152 cm

Parti necessarie per questa operazione:

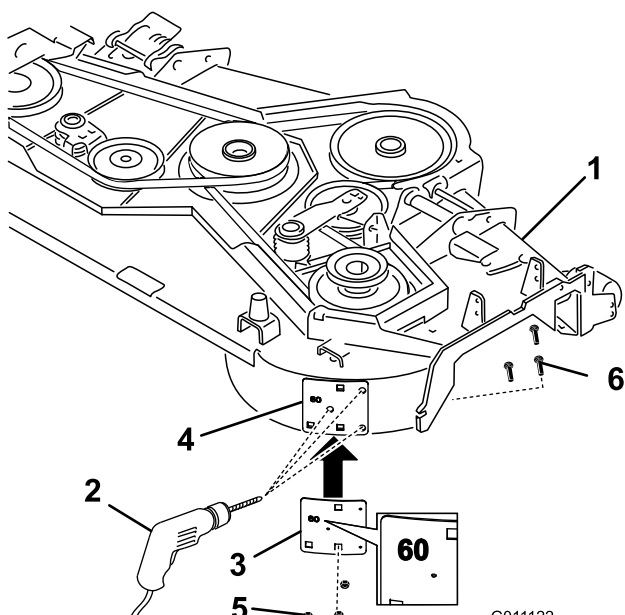
1	Staffa orientabile
1	Modello di metallo
3	Bullone (3/8 x 1 poll.)
3	Dado di bloccaggio (3/8 poll.)

### Procedura

1. Installate il modello di metallo, con il numero 60, nel piatto di taglio con i bulloni a testa tonda e i dadi precedentemente rimossi, utilizzando i fori presenti nel piatto di taglio (Figura 5).

Controllate che i bulloni a testa tonda e i dadi siano ben serrati e che il modello sia stretto contro il piatto di taglio.

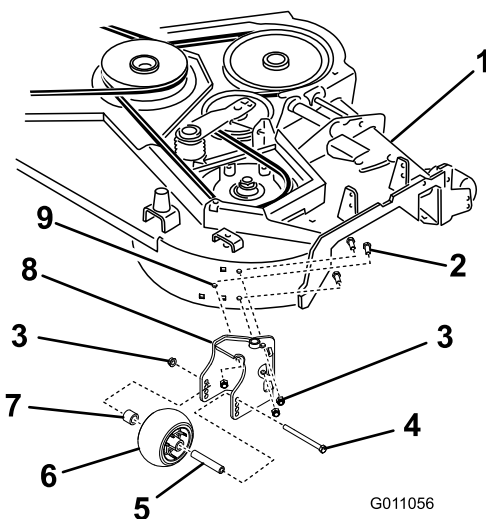
2. Usate un punzone per segnare nuovi punti di foratura del piatto di taglio servendovi dei 3 fori del modello (Figura 5).
3. Togliete il modello di metallo e praticate tre fori pilota di 3 mm di diametro, con una punta da trapano affilata (Figura 5).
4. Praticate tre fori del diametro di 10 mm nei fori pilota con una punta da trapano affilata (Figura 5).



**Figura 5**

1. Piatto di taglio
2. Praticate tre fori pilota da 3 mm e tre fori del diametro di 10 mm qui
3. Modello con il numero 60
4. Posizione del modello sul piatto di taglio
5. Dadi
6. Bulloni a testa tonda

5. Installate la nuova staffa orientabile con 3 bulloni (3/8 x 1 poll.) e 3 dadi di bloccaggio (3/8 poll.) usando i fori perforati (Figura 6).
6. Installate il rullo antistrappo sulla staffa orientabile con il bullone per assale precedentemente rimosso (3/8 x 4-1/2 poll.), il distanziale, la boccola e il dado flangiato (3/8 poll.) (Figura 7).



**Figura 6**

1. Piatto di taglio
2. Bullone (3/8 x 1 poll.)
3. Dado di bloccaggio (3/8 poll.)
4. Bullone, (3/8 x 4-1/2 poll.)
5. Distanziale
6. Rullo antiscampo
7. Boccola
8. Gruppo staffa orientabile
9. Fori perforati

## 5

### Installazione della staffa di fissaggio attacco

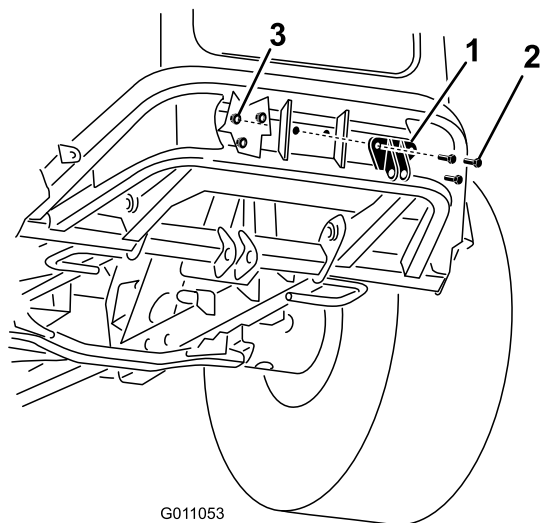
#### Parti necessarie per questa operazione:

1	Staffa di fissaggio attacco
3	Bullone (3/8 x 1 poll.)
3	Dado di bloccaggio flangiato, (3/8 poll.)

#### Procedura

Installate la staffa di fissaggio attacco al telaio posteriore della macchina con 3 bulloni (3/8 x 1 poll.) e 3 dadi di bloccaggio flangiati (3/8 poll.) (Figura 7).





**Figura 7**

1. Staffa di fissaggio attacco
2. Bullone, (3/8 poll.)
3. Dado di bloccaggio flangiato, (3/8 poll.)

## 6

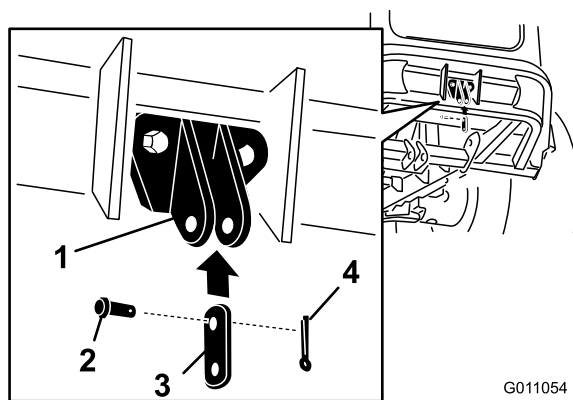
### Montaggio della staffa di fissaggio dell'insaccatrice

#### Parti necessarie per questa operazione:

1	Staffa di fissaggio dell'insaccatrice
1	Attacco
2	Cavallotto piccolo
2	Cavallotto grande
2	Coppiglia piccola
2	Coppiglia grande

#### Procedura

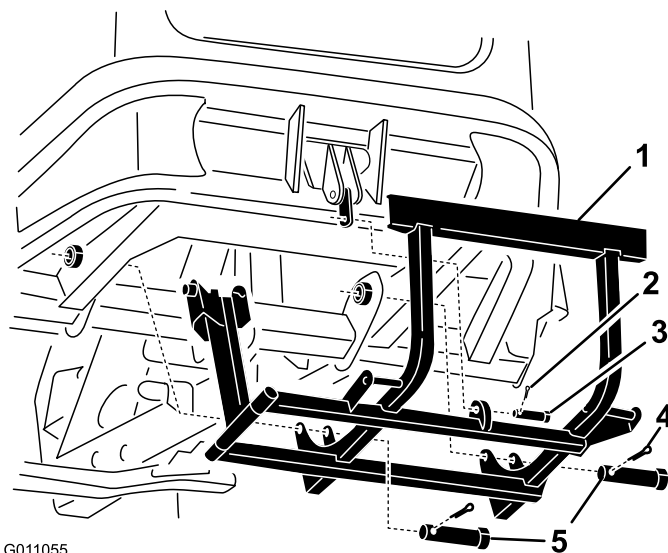
1. Installate l'attacco alla staffa di fissaggio attacco con un cavallotto piccolo e una coppiglia piccola (Figura 8).



**Figura 8**

1. Staffa di fissaggio attacco
2. Cavallotto piccolo
3. Attacco
4. Coppiglia piccola

2. Installate la staffa di fissaggio dell'insaccatrice sul fondo della macchina con 2 cavallotti grandi e 2 coppiglie grandi (Figura 9).
3. Ruotate verso l'alto la staffa di fissaggio dell'insaccatrice e fissatela all'attacco con un cavallotto piccolo e una coppiglia piccola (Figura 9).



**Figura 9**

1. Staffa di fissaggio dell'insaccatrice
2. Coppiglia piccola
3. Cavallotto piccolo
4. Coppiglia grande
5. Cavallotto grande

# 7

## Montaggio del gruppo stegole

Parti necessarie per questa operazione:

1	Gruppo stegole
1	Perno
2	Spina

### Procedura

1. Posizionate il gruppo stegole nel gruppo di fissaggio stegole (Figura 10).
2. Fissate il gruppo stegole con un perno e un perno a rullo (Figura 10).

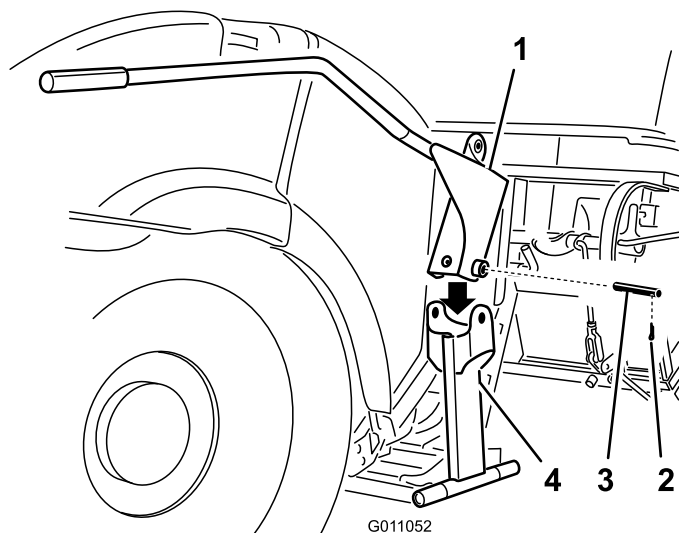


Figura 10

- |                   |                                |
|-------------------|--------------------------------|
| 1. Gruppo stegole | 3. Perno                       |
| 2. Perno a rullo  | 4. Gruppo di fissaggio stegole |

# 8

## Montaggio del gruppo insacatrice

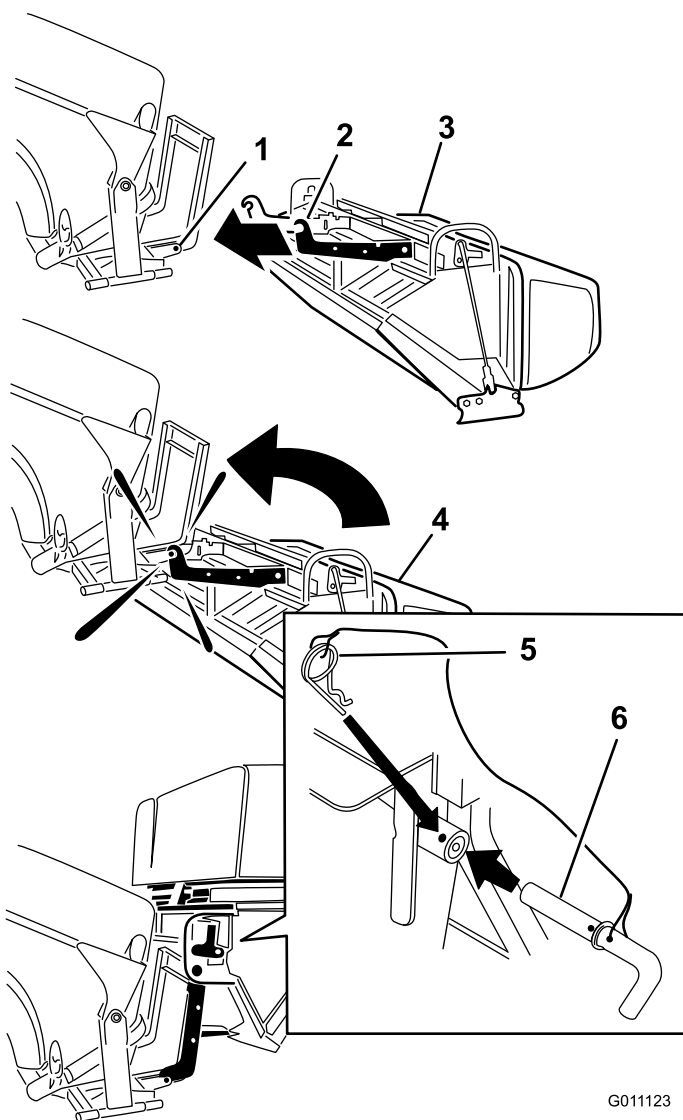
Parti necessarie per questa operazione:

1	Gruppo insacatrice
2	Gruppo spina e coppiglia
2	Dado da 3/8 poll.
1	Asta filettata
2	Forcella
2	Molla per cavallotto

### Procedura

**Nota:** Dopo aver installato il sistema di raccolta, aprite il relativo sportello e rimuovete i tubi di scarico.

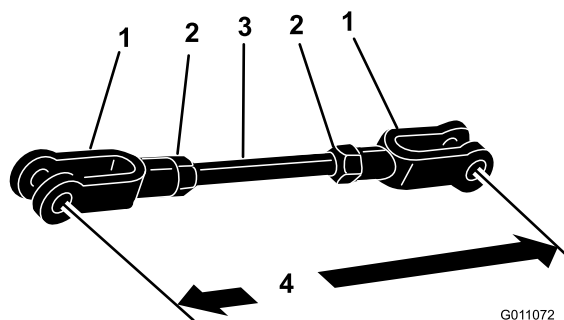
1. Posizionate l'insacatrice verso il retro (Figura 11).
2. Infilate i ganci sulla staffa di fissaggio inferiore (Figura 11).
3. Ruotate l'insacatrice verso l'alto sulla staffa di fissaggio inferiore dell'insacatrice.
4. Allineate il foro nell'insacatrice con la staffa di fissaggio superiore (Figura 11).
5. Installate il perno e fissatelo con la coppiglia su entrambi i lati (Figura 11).



**Figura 11**

- |                                     |                                       |
|-------------------------------------|---------------------------------------|
| 1. Staffa di fissaggio inferiore    | 4. Ruotate l'insacatrice verso l'alto |
| 2. Gancio                           | 5. Spina coppia collegata alla sagola |
| 3. Insacatrice appoggiata sul retro | 6. Spina collegata alla sagola        |

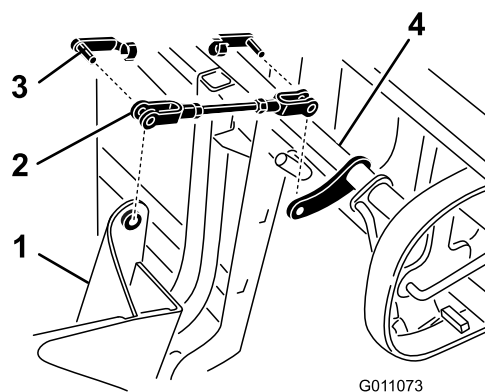
6. Installate i dadi e le forcelle sull'asta filettata (Figura 12).
7. Regolate le forcelle finché i centri dei fori non sono distanziati di 228,6 mm (Figura 12).



**Figura 12**

- |             |                            |
|-------------|----------------------------|
| 1. Forcella | 3. Asta filettata          |
| 2. Dado     | 4. Distanziati di 228,6 mm |

8. Serrate i dadi contro le forcelle.
9. Installate le forcelle al gruppo insacatrice e alla stegola e fissate con 2 molle per cavallotto (Figura 13).
10. Girate verso l'alto la tiranteria dell'impugnatura dell'insacatrice verso il gruppo insacatrice e fissatela con una molla per cavallotto (Figura 13). Allentate e ruotate la forcella se necessario per allineare al gruppo insacatrice.



**Figura 13**

- |  |                         |
|--|-------------------------|
| 1. Gruppo braccio insacatrice              | 3. Molla per cavallotto |
| 2. Tiranteria impugnatura dell'insacatrice | 4. Gruppo insacatrice   |

# 9

## Percorso della cinghia del soffiatore nel gruppo soffiatore

### Parti necessarie per questa operazione:

1	Cinghia del soffiatore
1	Molla

### Procedura

1. Montate la cinghia attorno alla puleggia del soffiatore (Figura 14).
2. Installate la molla sul braccio di rinvio e il piolo sul gruppo soffiatore (Figura 14).

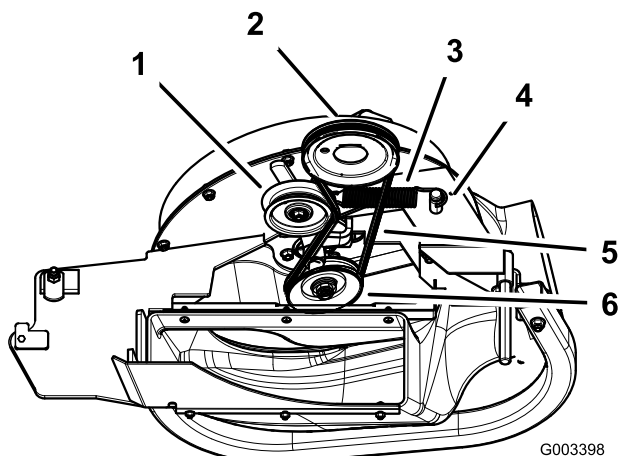


Figura 14

- |   |                            |
|---|----------------------------|
| 1. Puleggia tendicinghia                      | 4. Grano                   |
| 2. Puleggia del piatto di taglio del tosaerba | 5. Cinghia                 |
| 3. Molla                                      | 6. Puleggia del soffiatore |

# 10

## Montaggio del gruppo soffiatore

### Parti necessarie per questa operazione:

1	Gruppo soffiatore
---	-------------------

### Procedura

#### ⚠ AVVERTENZA

Lasciando scoperta l'apertura di scarico si permette al tosaerba di scagliare oggetti in direzione dell'operatore o di astanti, e di causare gravi lesioni; è inoltre possibile venire a contatto con la lama.

- Non utilizzate mai il tosaerba se non avete montato una piastra di copertura, una piastra di mulching, o un camino di scarico ed un raccoglitore.
- Verificate che il deflettore dell'erba sia montato quando vengono rimossi il piano inclinato per lo sfalcio e l'insaccatrice.

1. Togliete il piano inclinato di scarico laterale dal piatto di taglio (Figura 15).

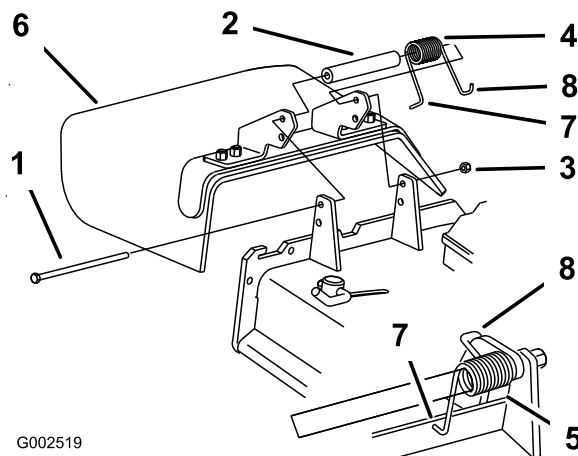
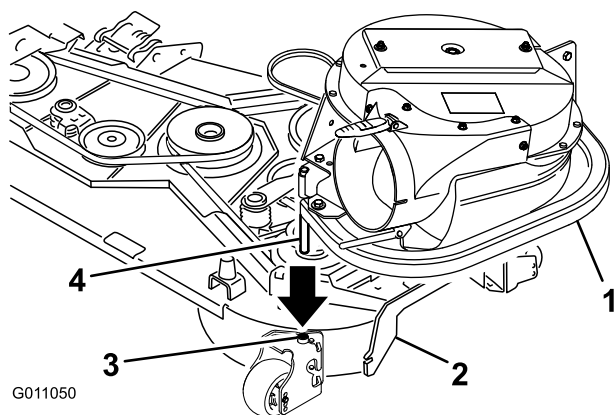


Figura 15

- |                       |  |
|-----------------------|--|
| 1. Bullone            | 5. Molla montata   |
| 2. Distanziale        | 6. Deflettore di sfalcio   |
| 3. Dado di bloccaggio | 7. Estremità a L della molla, da collocare dietro il bordo del piatto di taglio prima di montare il bullone. |
| 4. Molla              | 8. Estremità a gancio J della molla  |

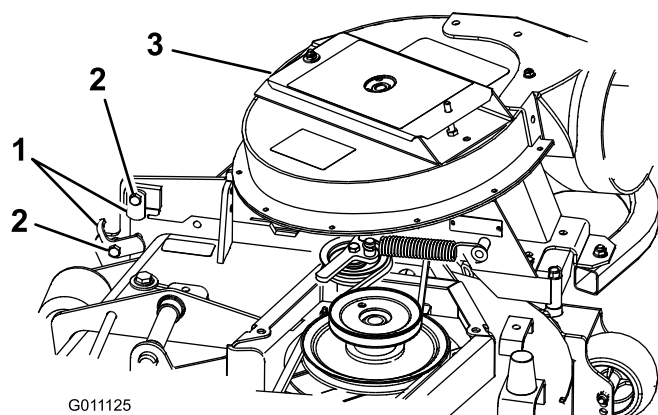
2. Infilate il grano del gruppo soffiatore nel foro orientabile (Figura 16).



**Figura 16**

- |                      |                            |
|----------------------|----------------------------|
| 1. Gruppo soffiatore | 3. Foro del perno          |
| 2. Piatto di taglio  | 4. Grano gruppo soffiatore |

3. Chiudete il gruppo soffiatore per vedere se i dispositivi di fermo sono regolati correttamente. Allentate o serrate il bullone in modo che i dispositivi di fermo tengano saldamente il gruppo soffiatore contro il piatto di taglio, ma possano essere rilasciati manualmente (Figura 17).

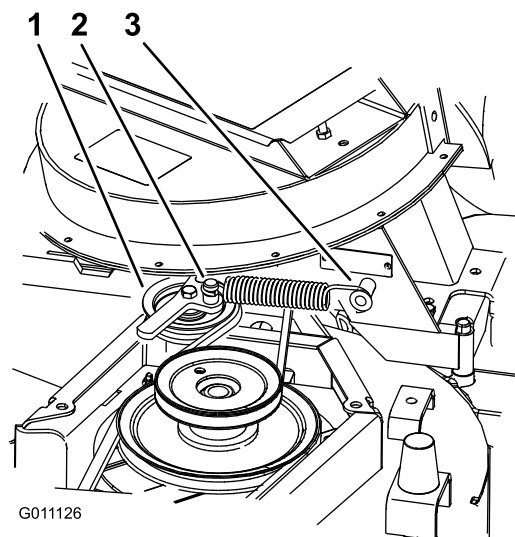


**Figura 17**

- |                            |                      |
|----------------------------|----------------------|
| 1. Dispositivo di chiusura | 3. Gruppo soffiatore |
| 2. Bullone                 |                      |

4. Montate la molla come illustra Figura 18.

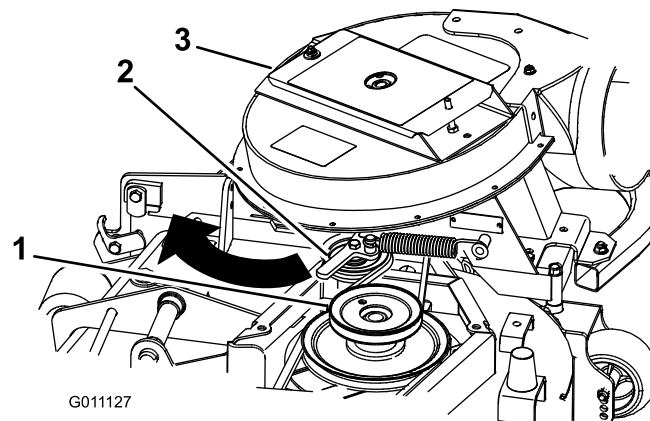
Accertatevi che i ganci si trovino nella corretta posizione.



**Figura 18**

- |                                  |                                 |
|----------------------------------|---------------------------------|
| 1. Puleggia tendicinghia a molla | 3. Estremità gancio lunga molla |
| 2. Estremità gancio corta        |                                 |

5. Tirate indietro la puleggia tendicinghia caricata a molla ed avvolgete la cinghia attorno alla puleggia del piatto di taglio. Assicuratevi che la cinghia sia avvolta attorno alle pulegge del soffiatore correttamente (Figura 19).
6. Serrate i bulloni di fermo.



**Figura 19**

- |                                  |                            |
|----------------------------------|----------------------------|
| 1. Puleggia del piatto di taglio | 3. Soffiatore del tosaerba |
| 2. Puleggia tendicinghia a molla |                            |

## Installazione dei tubi di scarico dello sfalcio

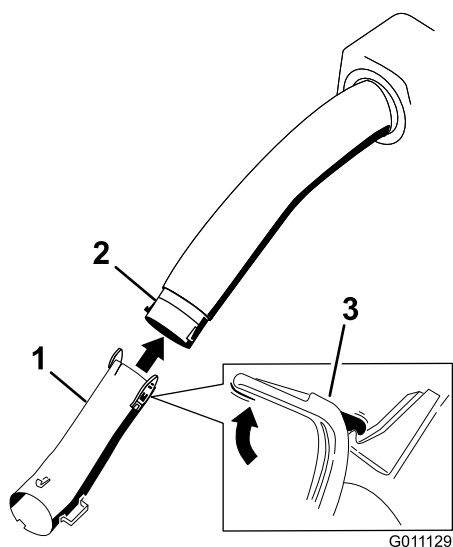
### Parti necessarie per questa operazione:

1	Tubo superiore
1	Tubo centrale
1	Tubo inferiore
6	Bullone, (#10 x 3/4 pollici)
6	Dado di bloccaggio (#10)
6	Rondella, (7/32 poll.)

### Procedura

**Importante:** Assicuratevi che il piatto di taglio del tosaerba si trovi nella posizione di altezza di taglio inferiore quando si installano i tubi di scarico.

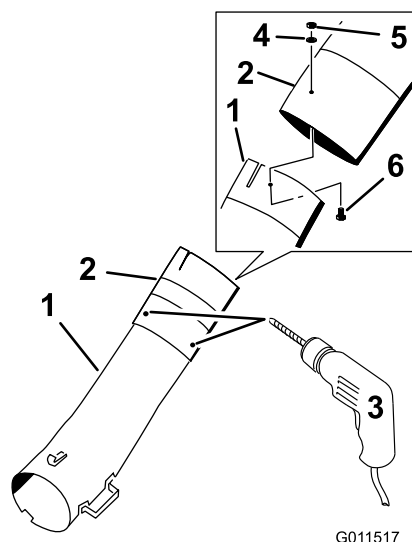
1. Abbassate la scocca del tosaerba alla posizione dell'altezza di taglio inferiore.
2. Installate il tubo inferiore nel tubo centrale in modo che vi sia una sovrapposizione di 63,5 mm (Figura 20).



**Figura 20**

1. Tubo inferiore
  2. Tubo centrale
  3. 2-1/2 pollici (63,5 mm) di sovrapposizione
  4. Fori preesistenti nel tubo centrale
- 
3. Utilizzando i tre fori o i segni nel tubo centrale come riferimento, eseguite tre fori (diametro 7/32 pollici) nel punto in cui i tubi inferiore e centrale si uniscono (Figura 21).

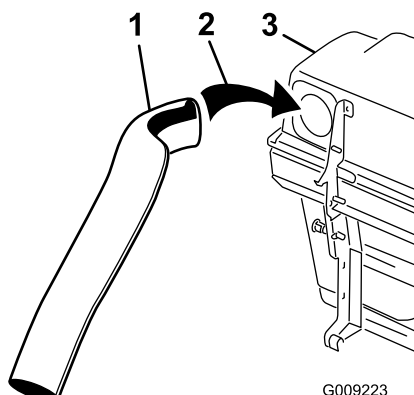
4. Installate senza serrarli i tubi inferiore e centrale con 3 bulloni (#10 x 3/4 poll.), 3 rondelle piane (7/32 poll.) e 3 dadi di bloccaggio (#10) (Figura 21).



**Figura 21**

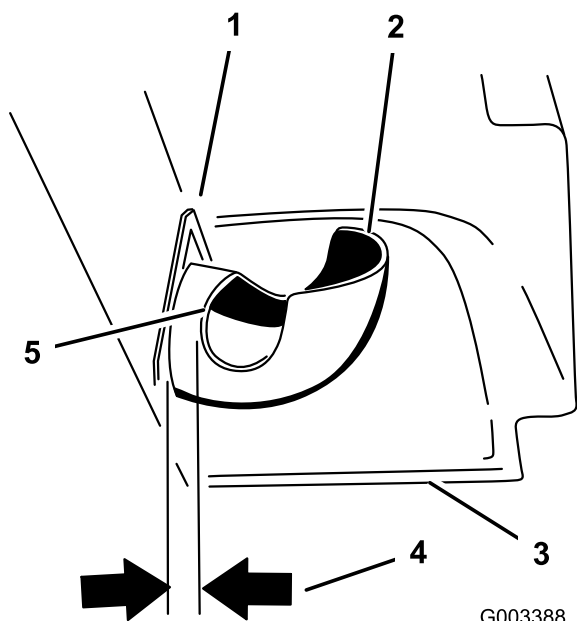
1. Tubo inferiore
2. Tubo centrale
3. Praticate fori del diametro di 7/32 pollici qui (usate il tubo superiore come modello)
4. Rondella piana da 7/32 poll.
5. Dado di bloccaggio (#10)
6. Bullone, (#10 x 3/4 poll.)

5. Installate il tubo superiore nell'apertura dell'insacatrice e tiratelo indietro estraendolo in modo che la tenuta di gomma si sporga fuori (Figura 22 e Figura 24).



**Figura 22**

1. Tubo superiore
  2. Apertura insacatrice
  3. Cofano dell'insacatrice
- 
6. Misurate la distanza del tubo all'interno del cofano. Misurate dalla piastra del cofano al bordo del tubo come illustra Figura 23. Questa distanza deve essere di 19 mm.

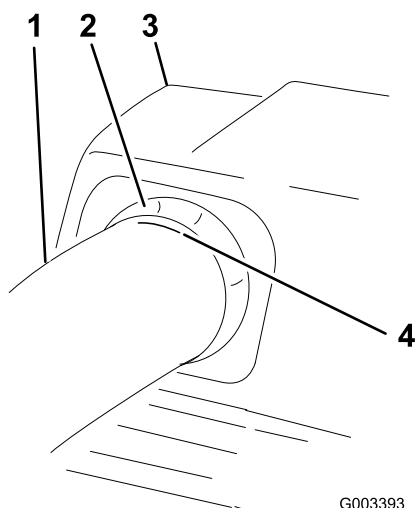


**Figura 23**

- |                                  |                   |
|----------------------------------|-------------------|
| 1. Piastra del cofano            | 4. 19 mm          |
| 2. Tubo superiore                | 5. Bordo del tubo |
| 3. Cofano in posizione ribassata |                   |

7. Una volta raggiunta la misura di 19 mm, segname il tubo superiore sull'esterno nel punto in cui la tenuta di gomma sporge all'infuori. Questo viene segnato per assicurare la posizione corretta per il tubo superiore quando si praticano i fori e si collegano i tubi superiore e inferiore (Figura 24).

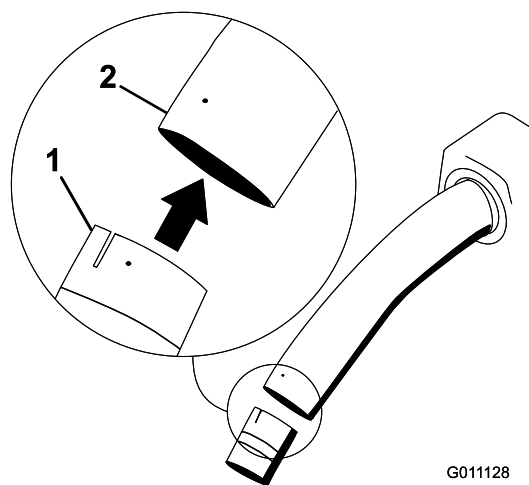
**Nota:** La tenuta di gomma deve sporgere dal cofano dell'insacchitrice.



**Figura 24**

- |  |  |
|--|--|
| 1. Tubo superiore                        | 3. Cofano dell'insacchitrice             |
| 2. Tenuta di gomma sporgente all'esterno | 4. Segname qui contro la tenuta di gomma |

8. Installate il tubo centrale e inferiore nel gruppo del tubo superiore (Figura 25).

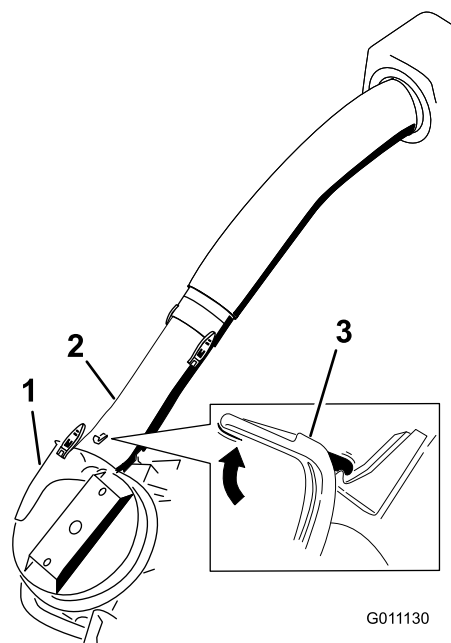


**Figura 25**

- |                              |                   |
|------------------------------|-------------------|
| 1. Tubo centrale e inferiore | 2. Tubo superiore |
|------------------------------|-------------------|

9. Collocate il tubo inferiore sul gruppo soffiatore e uniteli con il dispositivo di chiusura (Fig. Figura 26).

**Nota:** Sono presenti due dispositivi di chiusura sulla sede del soffiatore.

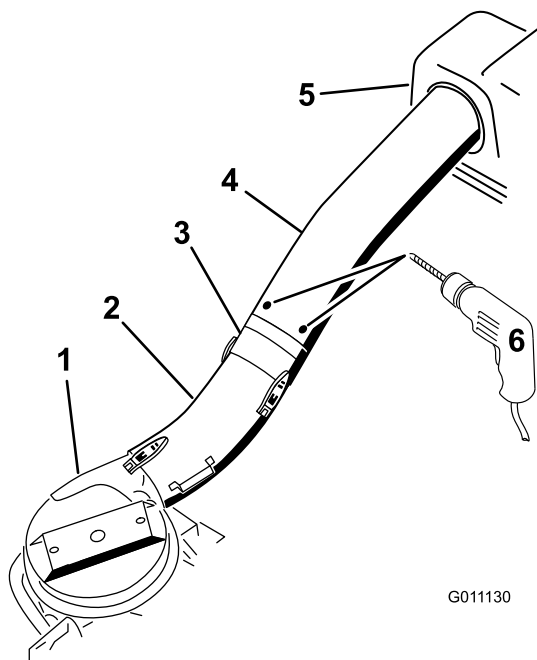


**Figura 26**

- |                      |                            |
|----------------------|----------------------------|
| 1. Gruppo soffiatore | 3. Dispositivo di chiusura |
| 2. Tubo inferiore    |                            |

10. Assicuratevi che il piatto di taglio si trovi nella posizione di taglio inferiore e che il segno sul tubo superiore sia ancora posizionato contro la tenuta di gomma sporgente.
11. Utilizzando i tre fori o i segni nel tubo superiore come modello, eseguite tre fori (diametro 7/32 pollici) nel

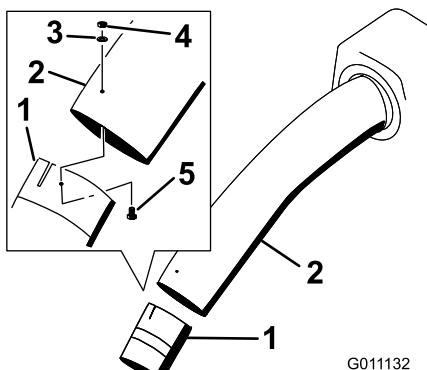
punto in cui i tubi superiore e centrali si uniscono (Figura 27).



**Figura 27**

- |                      |   |
|----------------------|---|
| 1. Gruppo soffiatore | 4. Tubo superiore   |
| 2. Tubo inferiore    | 5. Cofano dell'insaccatrice   |
| 3. Tubo centrale     | 6. Praticate fori del diametro di 7/32 pollici qui (usate il tubo superiore come modello) |

12. Rimuovete il gruppo del tubo centrale e inferiore dal soffiatore e dal tubo superiore.
13. Rimuovete la bulloneria e il tubo centrale dal tubo inferiore (Figura 20).
14. Unite i tubi superiore e inferiore con 3 bulloni (#10 x 3/4 poll.), 3 rondelle piane (7/32 poll.) e 3 dadi di bloccaggio (#10) (Figura 28).



**Figura 28**

- |                                 |                               |
|---------------------------------|-------------------------------|
| 1. Tubo centrale                | 4. Dado di bloccaggio (#10)   |
| 2. Tubo superiore               | 5. Bullone, (#10 x 3/4 poll.) |
| 3. Rondella piana da 7/32 poll. |                               |

15. Installate senza serrarli i tubi inferiore e centrale con 3 bulloni (#10 x 3/4 poll.), 3 rondelle piane (7/32 poll.) e 3 dadi di bloccaggio (#10) (Figura 20).
16. Installate il tubo inferiore nella scatola del soffiatore e fissateli con i dispositivi di chiusura.
17. Sollevate e abbassate il piatto di taglio per verificare che l'estremità del tubo non fuoriesca dal cofano.

# 12

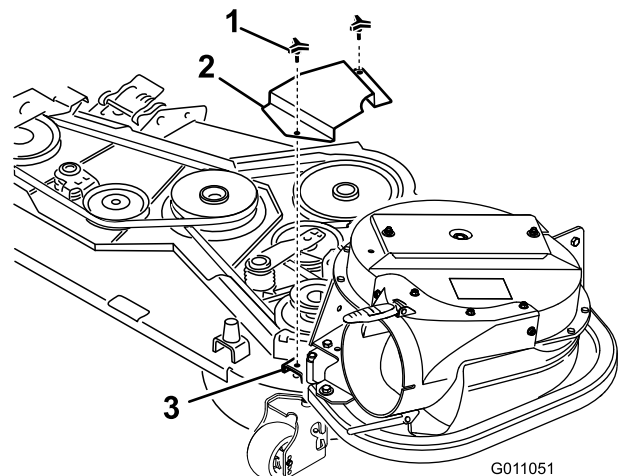
## Installazione del copricinghia e del bullone

### Parti necessarie per questa operazione:

	Copricinghia
1	Bullone (1/2 x 2-1/2 poll.)
1	Dado da 1/2 poll.

### Procedura

1. Abbassate la scocca del tosaerba alla posizione dell'altezza di taglio inferiore.
2. Installate il nuovo copricinghia in modo che le tacche sui due lati passino sopra i supporti del copricinghia e fissino il dispositivo di chiusura (Figura 29).

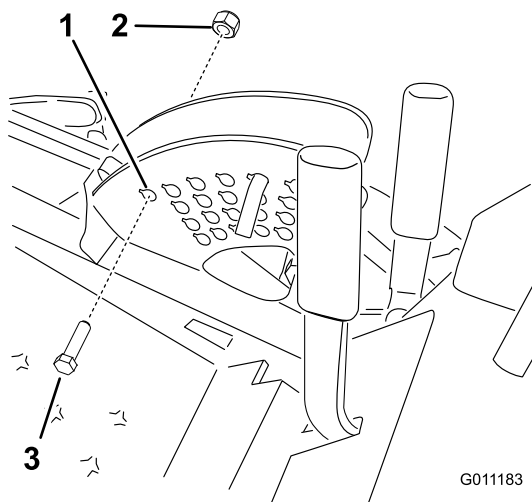


**Figura 29**

- |                 |                     |
|-----------------|---------------------|
| 1. Manopola     | 3. Piatto di taglio |
| 2. Copricinghia |                     |

3. Abbassate il piatto di taglio del tosaerba e installate un bullone (1/2 x 2-1/2 poll.) e il dado (1/2 poll.) nel foro ad un'altezza di taglio di 152 mm (Figura 30). In tal modo eviterete di danneggiare la puleggia doppia quando sollevate il piatto di taglio.





**Figura 30**

1. Foro ad un'altezza di taglio di 152 mm
2. Dado da 1/2 poll.
3. Bullone (1/2 x 2-1/2 poll.)

# 13

## Montaggio del kit zavorra

**Non occorrono parti**

### Procedura

Il trattorino GroundsMaster® con il cesto di raccolta installato è conforme alla norma ANSI B71.4-2004 quando è installato il kit peso. Ordinate l'apposito kit peso al Distributore Toro autorizzato di zona.

Installate il kit seguendo le istruzioni incluse nel kit.

### ⚠ ATTENZIONE

Il sistema di raccolta aumenta considerevolmente il peso sul retro della macchina e può causare una condizione di instabilità che potrebbe fare perdere il controllo.

Assicuratevi che il kit peso sia installato.

# 14

## Controllo della pressione degli pneumatici

**Non occorrono parti**

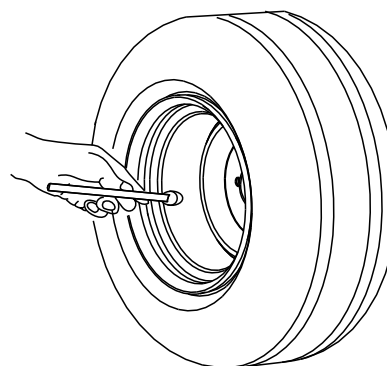
### Procedura

**Nota:** Aumentate la pressione dei pneumatici dovuta al peso aggiuntivo.

Controllate e aumentate la pressione delle ruote orientabili anteriori e posteriori (Fig.Figura 31).

Pressione: pneumatici posteriori 20 psi (138 kPa)

Ruote orientabili anteriori-30 psi (172 kPa)



G001055

**Figura 31**

# Funzionamento

**Nota:** Stabilite i lati sinistro e destro della macchina dalla normale posizione di guida.

**Importante:** Innestate il freno di stazionamento prima di lasciare incustodita la macchina, anche per pochi minuti.

## ⚠ AVVERTENZA

Per evitare infortuni, attenetevi alla seguente procedura:

- Prima di usare questo accessorio familiarizzate con tutte le istruzioni operative e di sicurezza riportate nel manuale dell'operatore del tosaerba.
- Non togliete mai l'insaccatrice o i relativi tubi mentre il motore è acceso.
- Prima di disintasare il sistema di raccolta spegnete sempre il motore e attendete che tutte le parti in movimento si siano fermate.
- Non eseguite interventi di manutenzione o riparazioni a motore acceso.
- Inserite il freno di stazionamento.

## ⚠ AVVERTENZA

Se non sono montati il deflettore dell'erba, i tubi dell'insaccatrice o l'insaccatrice al completo, voi ed altre persone correte il rischio di venire a contatto con la lama e con oggetti scagliati dal tosaerba. Il contatto con la lama (o lame) rotante e con i detriti scagliati può provocare gravi ferite o la morte.

- Montate sempre il deflettore dell'erba quando togliete il sistema di raccolta e utilizzate lo scarico laterale.
- Nel caso in cui sia danneggiato, sostituite immediatamente il deflettore. il deflettore indirizza il materiale verso il tappeto erboso.
- Non infilate mai le mani o i piedi sotto il tosaerba.
- Non tentate mai di liberare l'area di scarico o le lame del tosaerba senza aver prima disinnestato la presa di forza, girato la chiave di accensione in posizione Off, e tolta la chiave.
- Spegnete il motore prima di stasare il canale di scarico.

## ⚠ ATTENZIONE

Bambini ed altre persone potrebbero ferirsi se dovessero spostare o cercare di azionare il trattore quando è incustodito.

Togliete sempre la chiave di accensione ed inserite il freno di stazionamento prima di lasciare incustodita la macchina, anche per pochi minuti.

## Posizionamento del deflettore di flusso

Il deflettore di flusso è regolabile allentando i dadi nella parte superiore del piatto di taglio. Regolate il deflettore di flusso per allinearli all'apertura del soffiatore.

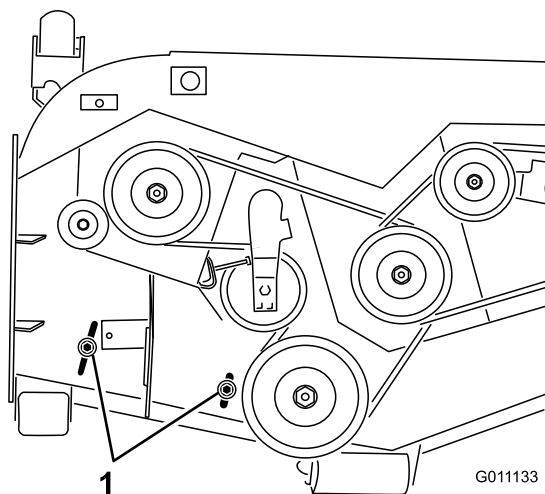


Figura 32

1. Dadi per il posizionamento del deflettore di flusso (regolate in modo da far corrispondere all'apertura del soffiatore)

## Svuotamento del sacco di raccolta

1. Disinnestate la PDF e inserite il freno di stazionamento.
2. Sollevate la stegola per aprire lo sportello e svuotare il cassone.
3. Spingete la stegola verso il basso per chiudere la porta (Figura 33).

**Nota:** Se la macchina deve essere spostata su un autocarro o un rimorchio con la tramoggia piena, risalite in retromarcia la rampa. In questo modo si ridurrà la possibilità di una punta all'indietro.

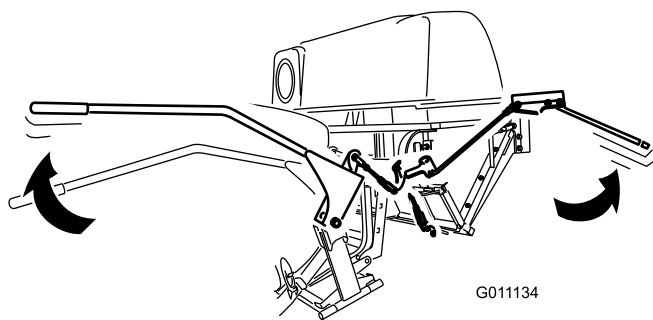


Figura 33

## Disintasamento del sistema di raccolta

### ⚠ AVVERTENZA

Quando il sistema di raccolta è in funzione, il soffiatore può girare ed amputare le mani o ferirle.

- Prima di regolare, pulire, riparare ed ispezionare il soffiatore, e prima di stasare il canale di scarico, spegnete il motore ed attendete che tutte le parti in movimento si siano fermate. Togliete la chiave.
- Usate un bastone, non le mani, per stasare il canale di scarico o il tubo.
- Tenete sempre viso, mani, piedi ed altre parti del corpo e gli indumenti lontani da parti nascoste, mobili o rotanti.

1. Disinnestate la PDF e inserite il freno di stazionamento.
2. Prima di scendere dalla postazione di guida spegnete il motore, toglie la chiave di accensione e attendete che si fermino tutte le parti in movimento.
3. Svuotate l'insacatrice.
4. Sbloccate il tubo inferiore.
5. Togliete i tubi dall'insacatrice.
6. Servendovi di un bastoncino o un oggetto simile, non le mani, rimuovete ed eliminate l'intasamento dal gruppo tubi.

**Nota:** Nella maggior parte dei casi, i tubi possono essere svuotati dai detriti.

7. Se il gruppo soffiatore è intasato, sbloccatelo, rimuovete la cinghia e apritelo.
8. Servendovi di un bastoncino o un oggetto simile, non le mani, rimuovete ed eliminate l'intasamento dal gruppo soffiatore.
9. Una volta eliminata l'ostruzione, rimontate il sistema di raccolta e proseguite con il lavoro.

## Rimozione del sistema di raccolta

### ⚠ AVVERTENZA

Se il motore è stato spento da poco, i componenti nelle adiacenze scottano, e se toccate le parti calde potete ustionarvi.

- Non toccate le parti del motore se calde.
- Fate raffreddare il motore prima di rimuovere l'insacatrice.

1. Disinnestate la PDF e inserite il freno di stazionamento.
2. Prima di scendere dalla postazione di guida spegnete il motore, toglie la chiave di accensione e attendete che si fermino tutte le parti in movimento.
3. Sbloccate il tubo inferiore dal soffiatore e rimuovete il tubo dal gruppo soffiatore.
4. Togliete il tubo dal cofano dell'insacatrice.
5. Abbassate la scocca del tosaerba alla posizione dell'altezza di taglio inferiore.
6. Sbloccate il coperchio della cinghia sul gruppo puleggia del tosaerba.
7. Togliete la cinghia del soffiatore dal gruppo puleggia.
8. Aprite il gruppo soffiatore.
9. Rimuovete il gruppo soffiatore dal foro del perno.
10. Se state per usare lo scarico laterale, assicuratevi che il deflettore d'erba sia installato e possa essere abbassato in posizione di lavoro.
11. Togliete il gruppo del sistema di raccolta.

## Apertura del cofano della macchina

L'impugnatura dell'insacatrice deve essere girata verso l'esterno per poter accedere al cofano della macchina.

1. Disinnestate la PDF e inserite il freno di stazionamento.
2. Prima di scendere dalla postazione di guida spegnete il motore, toglie la chiave di accensione e attendete che si fermino tutte le parti in movimento.
3. Togliete la molla per cavallotto collegando la forcilla all'impugnatura (Figura 34).
4. Estraete il perno dal foro della chiave che tiene posizionata l'impugnatura (Figura 34).
5. Ruotate l'impugnatura verso l'esterno per consentire l'accesso al cofano (Figura 34).

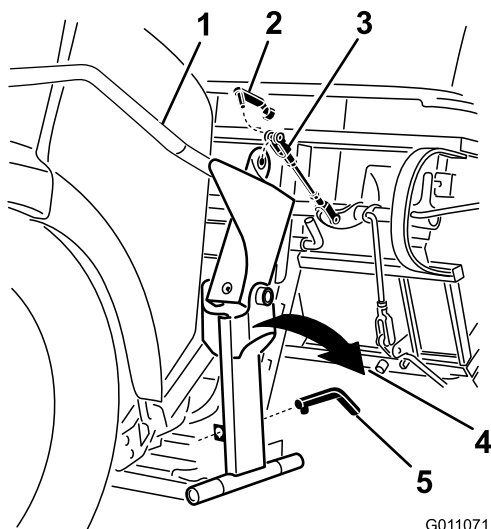


Figura 34

- |                         |   |
|-------------------------|---|
| 1. Impugnatura          | 4. Girare l'impugnatura verso l'esterno |
| 2. Molla per cavallotto | 5. Perno                                |
| 3. Forcella             |   |

## Trasporto delle macchine

Non lasciate l'erba tagliata o detriti nell'insaccatrice durante il trasferimento della macchina sull'autocarro o sul rimorchio.

### ⚠ PERICOLO

Non trasferite la macchina se l'insaccatrice contiene erba o detriti, perché potreste danneggiarla.

Non lasciate l'erba tagliata o detriti nell'insaccatrice durante il trasferimento della macchina sull'autocarro o sul rimorchio.

## Suggerimenti

### Dimensioni della macchina

Tenete presente che quando è montato questo accessorio la macchina è più lunga e più larga. L'esecuzione di curve a raggio stretto in spazi limitati può danneggiare l'accessorio ed altre cose.

### Tagliabordi

Tagliate sempre i bordi con il lato sinistro del tosaerba. Non rifilate dal lato destro del tosaerba perché potreste danneggiare i tubi dell'insaccatrice. Assicuratevi che l'impugnatura dell'insaccatrice non rimanga impigliata in ostacoli durante l'uso.

### Altezza di taglio

Per ottenere prestazioni ottimali dall'insaccatrice, regolate l'altezza di taglio in modo da rimuovere un massimo di

51-76 mm, o un terzo del filo d'erba, optando per la misura inferiore. Falciano a un'altezza più elevata ridurrete la capacità dell'impianto di aspirazione.

### Frequenza di taglio

Tagliate l'erba di frequente, specialmente durante la stagione della crescita. L'erba eccessivamente alta dev'essere falciata due volte (vedere Insaccamento dell'erba alta).

### Tecnica del taglio

Per ottenere un tappeto erboso dall'aspetto ben curato bisogna sovrapporre leggermente il tosaerba alla passata precedente. In tal modo ridurrete il carico sul motore e il rischio di intasare il gruppo soffiatore e i tubi.

### Velocità di raccolta

Se guidate troppo velocemente ed il regime del motore rallenta eccessivamente, potreste fare intasare il sistema di raccolta. Sui pendii è talvolta necessario rallentare la velocità di trasporto della macchina. Quando possibile, tostate in discesa.

### ⚠ ATTENZIONE

**Il cesto, man mano che si riempie, aumenta il peso sul retro della macchina. Se vi fermate o partite improvvisamente in pendenza potete perdere il controllo dello sterzo o fare ribaltare la macchina.**

- Evitate partenze e frenate brusche procedendo in salita o in discesa. Evitate avviamenti in salita.
- Se dovete fermare la macchina in salita, disinnestate la PDF, e retrocedete in discesa a bassa velocità.
- Non cambiate marcia e non fermatevi su pendenze.

### Raccolta dell'erba alta

Se si lascia che l'erba cresca più alta del normale, o se l'erba contiene un alto tenore di umidità, alzate l'altezza di taglio più del solito, e falciate e raccogliete l'erba a questa altezza. Tagliate e raccogliete nuovamente l'erba all'altezza di taglio normale.

L'erba eccessivamente alta è pesante, e può essere difficile da propellere completamente nell'insaccatrice. In questo caso è probabile che il tubo e il soffiatore si intasino. Evitate di intasare il sistema di raccolta falciando l'erba all'altezza di taglio opportuna, quindi abbassate il tosaerba all'altezza di taglio normale e ripetete l'operazione di raccolta.

### Raccolta dell'erba bagnata

Se possibile, tostate sempre l'erba quando è asciutta. L'erba bagnata intasa.

## **Riduzione dell'intasamento**

Per non intasare il sistema di raccolta riducete la velocità di trasporto, e tosate ad un'altezza di taglio elevata, quindi abbassate il tosaerba all'altezza di taglio normale e ripetete l'operazione di insaccamento.

## **Indicatori di intasamento**

Durante la raccolta, normalmente una piccola quantità di erba falciata fuoriesce dalla parte anteriore del tosaerba. La fuoriuscita di una quantità eccessiva di sfalcio è indice di insacatrice piena, o di intasamento del tubo.

## **Lame di insaccamento**

Nella maggior parte delle condizioni di tosatura, le lame ad alto sollevamento standard offriranno le prestazioni di insaccamento migliori.

La lama Toro Atomic è consigliata per la raccolta di foglie quando è asciutto. In ambienti asciutti e polverosi le lame a medio o basso sollevamento ridurranno l'espulsione di polvere e morchia assicurando un flusso d'aria d'insaccamento efficace.

Per ottenere le lame adatte a diverse condizioni di tosatura, rivolgetevi a un Centro Assistenza autorizzato.

## **Salita su cordoli e caricamento**

Prima di caricare la macchina su rimorchi, e prima di salire o scendere da cordoli, sollevate sempre il piatto di taglio nella posizione più alta. Lasciando il tosaerba in una posizione più bassa durante il caricamento o il trasporto sui cordoli potete danneggiare il tosaerba. Se il cordolo è più alto di 152 mm, attraversatelo ad angolo acuto e con il piatto di taglio completamente sollevato. Prestate la massima attenzione durante il caricamento su un rimorchio.

# Manutenzione

## Programma di manutenzione raccomandato

Cadenza di manutenzione	Procedura di manutenzione
Dopo le prime 8 ore	<ul style="list-style-type: none"><li>• Ispezionate la cinghia del soffiatore.</li><li>• Ispezionate il sistema di raccolta.</li></ul>
Prima di ogni utilizzo o quotidianamente	<ul style="list-style-type: none"><li>• Pulite la griglia del cofano.</li><li>• Pulite il sistema di raccolta.</li></ul>
Ogni 25 ore	<ul style="list-style-type: none"><li>• Ispezionate la cinghia del soffiatore.</li></ul>
Ogni 50 ore	<ul style="list-style-type: none"><li>• Lubrificate il braccio di rinvio.</li></ul>
Ogni 100 ore	<ul style="list-style-type: none"><li>• Ingrassate il perno dell'impugnatura.</li><li>• Ispezionate il sistema di raccolta.</li></ul>

## Pulizia della griglia dell'insaccatrice

**Intervallo tra gli interventi tecnici:** Prima di ogni utilizzo o quotidianamente

Pulite sempre gli schermi prima dell'utilizzo. Puliteli più spesso quando l'erba è bagnata.

1. Disinnestate la presa di forza e innestate il freno di stazionamento.
2. Prima di scendere dalla postazione di guida spegnete il motore, togliete la chiave di accensione e attendete che si fermino tutte le parti in movimento.
3. Aprite l'insaccatrice.
4. Togliete i detriti dalla griglia.
5. Chiudete l'insaccatrice.

## Pulizia del sistema di raccolta

**Intervallo tra gli interventi tecnici:** Prima di ogni utilizzo o quotidianamente

1. Lavate, dentro e fuori, il cofano dell'insaccatrice, il tubo e il sottoscocca del tosaerba. Rimuovete la morchia con un detersivo neutro per automobili.
2. Non dimenticate di eliminare l'erba feltrata da tutti i componenti.
3. Dopo avere lavato tutti i componenti, lasciateli asciugare completamente.

**Nota:** Quando avete montato tutti i componenti, avviate la macchina e lasciatela in moto per un minuto, perché si asciughi meglio.

## Ispezione della cinghia del soffiatore

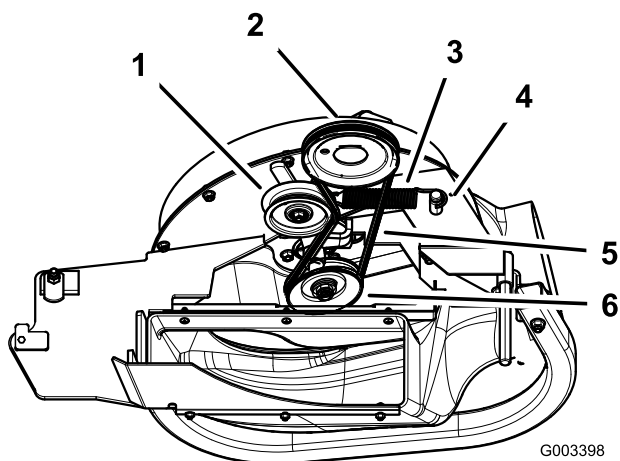
**Intervallo tra gli interventi tecnici:** Dopo le prime 8 ore

Ogni 25 ore

Verificate che non ci siano incrinature, bordi usurati per sfregamento, segni di bruciato o altri danni. Sostituite le cinghie avariate.

## Sostituzione della cinghia del soffiatore

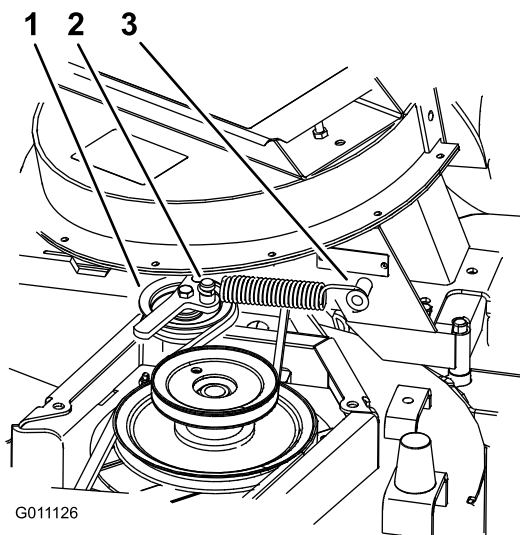
1. Disinnestate la PDF, spostate le leve di controllo del movimento in posizione di blocco in folle, ed inserite il freno di stazionamento.
2. Prima di scendere dal posto di guida dell'operatore, spegnete il motore, togliete la chiave di accensione e attendete che si fermino tutte le parti in movimento.
3. Tirate indietro la puleggia tendicinghia a molla, per allentare la tensione della cinghia (Figura 35).
4. Togliete la cinghia del soffiatore dalla puleggia della scocca del tosaerba e poi le pulegge del soffiatore.
5. Montate la nuova cinghia attorno alle pulegge del soffiatore e alla puleggia della scocca del tosaerba (Figura 35).



**Figura 35**

- |   |                            |
|---|----------------------------|
| 1. Puleggia tendicinghia                      | 4. Grano                   |
| 2. Puleggia del piatto di taglio del tosaerba | 5. Cinghia                 |
| 3. Molla                                      | 6. Puleggia del soffiatore |

6. Montate la molla come illustra Figura 36.



**Figura 36**

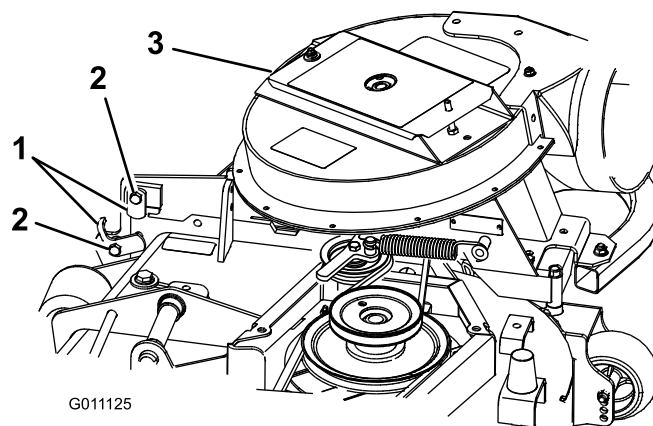
- |                                  |                                 |
|----------------------------------|---------------------------------|
| 1. Puleggia tendicinghia a molla | 3. Estremità gancio lunga molla |
| 2. Estremità gancio corta        |                                 |

7. Tirate indietro la puleggia tendicinghia a molla e installate la cinghia nella puleggia tendicinghia a molla (Figura 35).

## Controllo e regolazione del dispositivo di fermo del soffiatore

Chiudete il gruppo soffiatore per vedere se i dispositivi di fermo sono regolati correttamente. Allentate o serrate i bulloni in modo che i dispositivi di fermo tengano saldamente

il gruppo soffiatore contro il piatto di taglio, ma possano essere rilasciati manualmente.



**Figura 37**

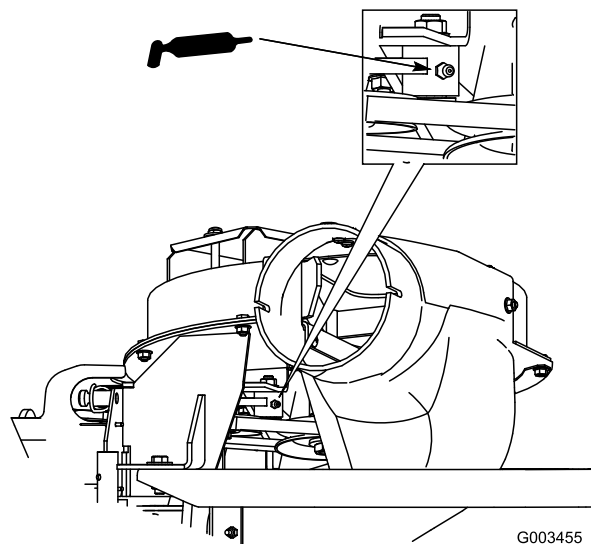
- |                         |                      |
|-------------------------|----------------------|
| 1. Dispositivo di fermo | 3. Gruppo soffiatore |
| 2. Bullone              |                      |

## Ingrassaggio del braccio di rinvio e del perno dell'impugnatura

**Intervallo tra gli interventi tecnici:** Ogni 50 ore—Lubrificate il braccio di rinvio.

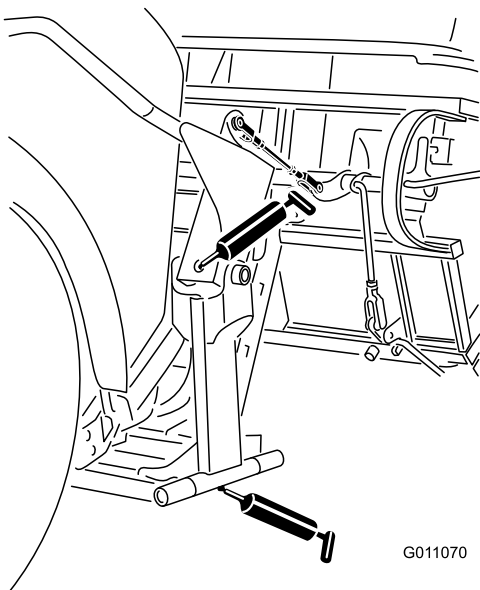
Ogni 100 ore—Ingrassate il perno dell'impugnatura.

Ingrassate il braccio di rinvio della cinghia del soffiatore (Figura 38).



**Figura 38**

Ingrassate il perno dell'impugnatura (Figura 39).



**Figura 39**

## Ispezione del sistema di raccolta

**Intervallo tra gli interventi tecnici:** Dopo le prime 8 ore

Ogni 100 ore

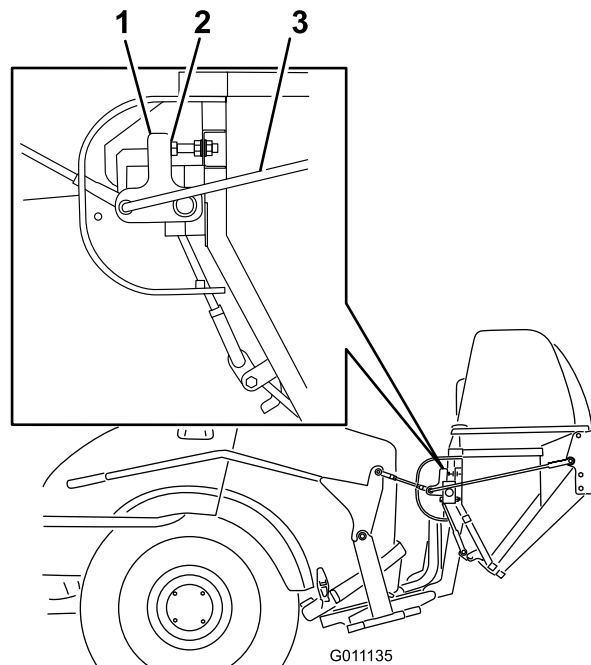
1. Disinnestate la PDF, spostate le leve di controllo del movimento in posizione di blocco in folle, ed inserite il freno di stazionamento.
2. Prima di scendere dal posto di guida dell'operatore, spegnete il motore, togliete la chiave di accensione e attendete che si fermino tutte le parti in movimento.
3. Controllate il tubo superiore, il tubo inferiore, l'insacchitrice e il gruppo soffiatore. Se sono incrinati o rotti, sostituiteli.
4. Controllate il telaio dell'insacchitrice. Se un qualunque componente è rotto o incrinato, sostituitelo.
5. Serrate tutti i dadi, i bulloni e le viti.

## Regolazione della chiusura dello sportello

I due attacchi cerniera e le due viti di fermo possono essere regolati in modo da assicurare la chiusura completa dello sportello.

1. Disinnestate la PDF, spostate le leve di controllo del movimento in posizione di blocco in folle, ed inserite il freno di stazionamento.
2. Prima di scendere dal posto di guida dell'operatore, spegnete il motore, togliete la chiave di accensione e attendete che si fermino tutte le parti in movimento.

3. Con lo sportello chiuso, i bulloni di arresto devono essere regolati in modo che il braccio di contatto sia dritto in su o in giù (Figura 40).
4. Se è necessaria una regolazione, allentate i dadi e regolate i bulloni di arresto (Figura 40).
5. Dopo avere regolato i bulloni di arresto, la lunghezza degli attacchi cerniera può essere regolata in modo da fornire la chiusura completa dello sportello e una ragionevole forza sull'impugnatura. Allungate gli attacchi per ridurre la forza. Accorciate gli attacchi per aumentare la forza (Figura 40).
6. Assicuratevi che entrambi i lati sinistro e destro siano regolati alla stessa distanza. Con lo sportello chiuso, gli attacchi devono essere leggermente serrati per ridurre al minimo il rumore.
7. Serrate i dadi.



**Figura 40**

1. Braccio di contatto dritto in su e in giù
2. Bullone di arresto
3. Attacchi cerniera

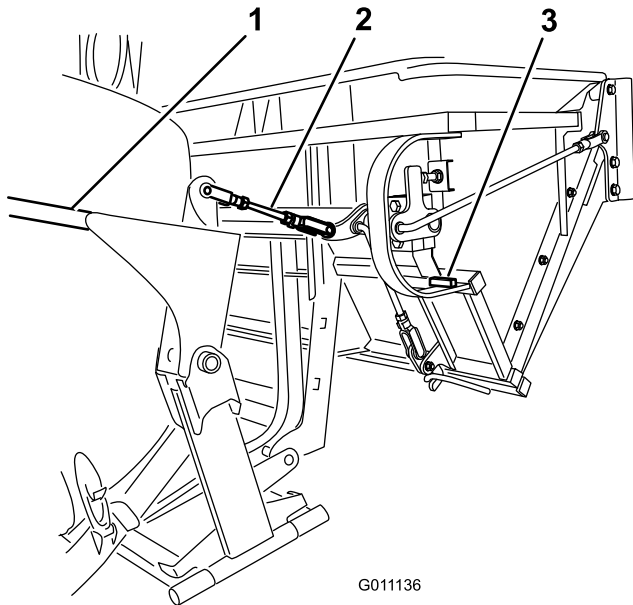
## Regolazione dell'apertura dello sportello

Eseguite questa regolazione dopo avere regolato la chiusura dello sportello.

Regolate l'attacco impugnatura per ottenere la massima apertura dello sportello. Allungate l'attacco impugnatura per aprire maggiormente lo sportello. Accorciate l'attacco impugnatura per una minore apertura dello sportello (Figura 41 e Figura 42).

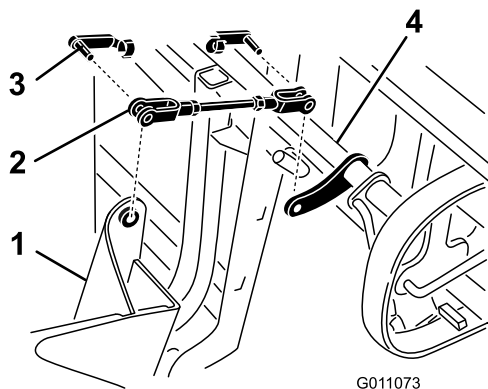


**Nota:** L'apertura massima dello sportello è controllata dal contatto tra il braccio e l'arresto. L'arresto non è regolabile ed evita che lo sportello venga aperto troppo.



**Figura 41**

- |                        |          |
|------------------------|----------|
| 1. Impugnatura         | 3. Fermo |
| 2. Attacco impugnatura |          |



**Figura 42**

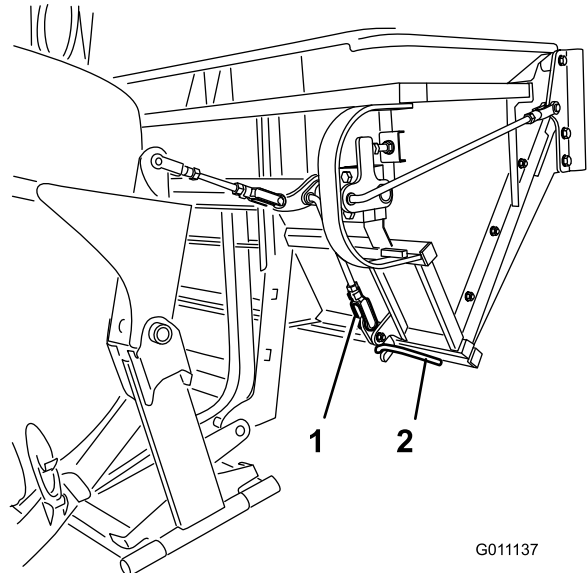
- |  |                         |
|--|-------------------------|
| 1. Gruppo braccio insacchitrice              | 3. Molla per cavallotto |
| 2. Tiranteria impugnatura dell'insacchitrice | 4. Gruppo insacchitrice |

## Regolazione dei dispositivi di chiusura

I dispositivi di chiusura possono essere regolati una volta fissate le posizioni di sportello aperto e chiuso.

1. Disinnestare la PDF, spostare le leve di controllo del movimento in posizione di blocco in folle, ed inserire il freno di stazionamento.

2. Prima di scendere dal posto di guida dell'operatore, spegnere il motore, togliere la chiave di accensione e attendere che si fermino tutte le parti in movimento.
3. Chiudere lo sportello.
4. Controllare che i dispositivi di chiusura siano perfettamente innestati e l'asta di fermo sia ben serrata allo sportello (Figura 43).
5. I dispositivi di chiusura devono aderire bene all'asta di fermo, ma devono essere abbastanza allentati da potersi muovere.



**Figura 43**

- |                                     |                       |
|-------------------------------------|-----------------------|
| 1. Attacco del dispositivo di fermo | 2. Asta di bloccaggio |
|-------------------------------------|-----------------------|

## Controllo delle lame del tosaerba

1. Controllare periodicamente le lame del tosaerba ed ogni volta che una lama colpisce un corpo estraneo.
2. Sostituire con delle lame nuove le lame usurate o danneggiate. Per la manutenzione completa delle lame si rimanda al *Manuale dell'operatore* del tosaerba.

## Installazione delle lame del tosaerba

Nella maggior parte delle condizioni di tosatura, le lame ad alto sollevamento standard offriranno le prestazioni di insaccamento migliori.

La lama Toro Atomic è consigliata per la raccolta di foglie quando è asciutto. In ambienti asciutti e polverosi le lame a medio o basso sollevamento ridurranno l'espulsione di polvere e morchia assicurando un flusso d'aria d'insaccamento efficace.

Per ottenere le lame adatte a diverse condizioni di tosatura, rivolgetevi a un Centro Assistenza autorizzato.

Per ulteriori informazioni sull'installazione delle lame, si rimanda al *Manuale dell'operatore* del tosaerba.

## Montaggio del deflettore dell'erba

### ⚠ AVVERTENZA

Lasciando scoperta l'apertura di scarico si permette al tosaerba di scagliare oggetti in direzione dell'operatore o di astanti, e di causare gravi lesioni; è inoltre possibile venire a contatto con la lama.

- Non utilizzate mai il tosaerba se non avete montato una piastra di copertura, una piastra di mulching, o un camino di scarico ed un raccoglitore.
- Verificate che il deflettore di sfalcio sia abbassato.

1. Togliete il dado di bloccaggio, il bullone, la molla e il distanziale che fissano il deflettore alle staffe orientabili del tosaerba (Figura 44).
2. Togliete il deflettore dell'erba tagliata se è danneggiato o consumato.
3. Inserite il distanziale e la molla sul deflettore dell'erba. Inserite l'estremità a **L** della molla dietro il bordo del piatto di taglio.

**Nota:** Verificate che l'estremità a **L** della molla si trovi dietro il bordo del piatto di taglio prima di montare il bullone, come illustrato nella Figura 44.

4. Montate il bullone e il dado.
5. Infilate l'estremità a gancio **J** della molla attorno al deflettore dello sfalcio (Figura 44).

**Importante:** Il deflettore deve potersi abbassare nella posizione prevista. Alzate il deflettore e verificate che quando scatta si abbassi completamente.

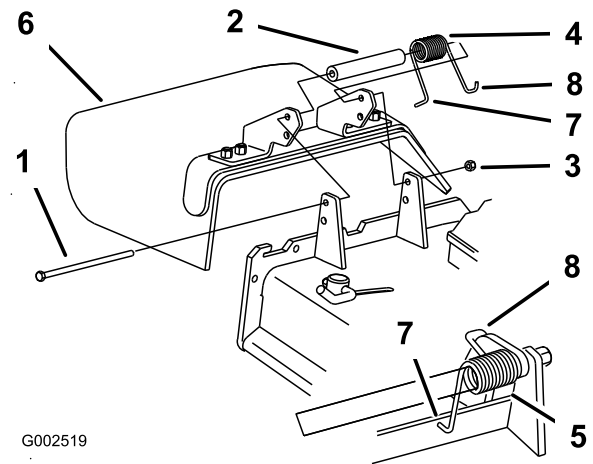


Figura 44

- |                       |   |
|-----------------------|---|
| 1. Bullone            | 5. Molla montata  |
| 2. Distanziale        | 6. Deflettore di sfalcio  |
| 3. Dado di bloccaggio | 7. Estremità a <b>L</b> della molla, da collocare dietro il bordo del piatto di taglio prima di montare il bullone. |
| 4. Molla              | 8. Estremità a gancio <b>J</b> della molla  |

# Rimessaggio

1. Pulite l'insaccatrice. Vedere Pulizia dell'insaccatrice.
2. Ispezionate l'insaccatrice per verificare che non sia danneggiata. Vedere Installazione del sistema di raccolta.
3. L'insaccatrice deve essere vuota e completamente asciutta.
4. Controllate crepe/usura della cinghia.
5. Conservate la macchina in un luogo pulito, asciutto e lontano dai raggi del sole. Se la macchina deve essere parcheggiata all'aperto, copritela con un telo impermeabile. Questo accorgimento protegge i componenti di plastica e prolunga la vita della macchina.

# Localizzazione guasti

Problema	Possibile causa	Rimedio
Vibrazioni anomale.	<ol style="list-style-type: none"> <li>1. La lama (o lame) è curva o sbilanciata.</li> <li>2. Il bullone di fissaggio della lama è allentato.</li> <li>3. Allentate la puleggia del soffiatore o il gruppo puleggia.</li> <li>4. Cinghia soffiatore usurata.</li> <li>5. La lama (o lame) del soffiatore è curva o sbilanciata.</li> </ol>	<ol style="list-style-type: none"> <li>1. Montate una nuova lama (o lame) di taglio.</li> <li>2. Serrate il bullone di fissaggio della lama.</li> <li>3. Serrate la puleggia interessata.</li> <li>4. Sostituite la cinghia.</li> <li>5. Rivolgetevi a un Centro Assistenza autorizzato.</li> </ol>
Insaccamento poco efficiente.	<ol style="list-style-type: none"> <li>1. Basso regime del motore.</li> <li>2. Griglia ostruita nel cofano dell'insacatrice.</li> <li>3. Allentate la cinghia del soffiatore.</li> <li>4. Tubo o soffiatore ostruito.</li> <li>5. Insacatrice piena.</li> </ol>	<ol style="list-style-type: none"> <li>1. Eseguite sempre la raccolta dell'erba con l'acceleratore alla massima.</li> <li>2. Eliminate detriti, foglie o sfalcio dalla griglia.</li> <li>3. Riposizionate la cinghia del soffiatore.</li> <li>4. Individuate e rimuovete l'intasamento dei detriti.</li> <li>5. Svuotate l'insacatrice.</li> </ol>
Soffiatore e tubi si intasano troppo spesso.	<ol style="list-style-type: none"> <li>1. L'insacatrice è troppo piena.</li> <li>2. Basso regime del motore.</li> <li>3. Erba troppo bagnata.</li> <li>4. Erba troppo alta.</li> <li>5. Griglia ostruita nel cofano.</li> <li>6. Velocità di trasferimento eccessiva.</li> <li>7. Cinghia soffiatore usurata.</li> </ol>	<ol style="list-style-type: none"> <li>1. Scaricate più spesso.</li> <li>2. Eseguite sempre la raccolta dell'erba con l'acceleratore alla massima.</li> <li>3. Falciate l'erba quando è asciutta.</li> <li>4. Falciate a non più di 51-76 mm o 1/3 dell'altezza dell'erba, optando per l'altezza inferiore.</li> <li>5. Eliminate detriti, foglie o sfalcio dalla griglia.</li> <li>6. Rallentate con l'acceleratore alla massima.</li> <li>7. Sostituite la cinghia.</li> </ol>
Espulsione di detriti.	<ol style="list-style-type: none"> <li>1. L'insacatrice è troppo piena.</li> <li>2. Velocità di trasferimento eccessiva.</li> <li>3. Il piatto di taglio tosaerba non è livellato.</li> </ol>	<ol style="list-style-type: none"> <li>1. Scaricate più spesso.</li> <li>2. Rallentate con l'acceleratore alla massima.</li> <li>3. Consultate il manuale dell'operatore del tosaerba per il livellamento del piatto di taglio.</li> </ol>
La girante del soffiatore non gira liberamente.	<ol style="list-style-type: none"> <li>1. Soffiatore intasato.</li> <li>2. Girante non allineata.</li> </ol>	<ol style="list-style-type: none"> <li>1. Eliminate detriti, foglie o sfalcio dalla girante del soffiatore.</li> <li>2. Rivolgetevi a un Centro Assistenza autorizzato.</li> </ol>

**Note:**

**Note:**

**Note:**



## Garanzia Toro a copertura totale

Garanzia limitata

### Condizioni e prodotti coperti

Toro Company e la sua affiliata, Toro Warranty Company, ai sensi dell'accordo tra di loro siglato, garantiscono che il vostro Prodotto Commerciale Toro (il "Prodotto") è esente da difetti di materiale e lavorazione per il periodo più breve tra due anni o 1500 ore di servizio\*. Questa garanzia si applica a tutti i prodotti ad eccezione degli arieggiatori (per questi prodotti vedere le dichiarazioni di garanzia a parte). Nei casi coperti dalla garanzia, provvederemo alla riparazione gratuita del Prodotto, ad inclusione di diagnosi, manodopera, parti e trasporto. La presente garanzia è valida con decorrenza dalla data di consegna del Prodotto all'acquirente iniziale.

\* Prodotto provvisto di contaore.

### Istruzioni per ottenere il servizio in garanzia

Voi avete la responsabilità di notificare il Distributore Commerciale dei Prodotti o il Concessionario Commerciale Autorizzato dei Prodotti dal quale avete acquistato il Prodotto, non appena ritenete che esista una condizione prevista dalla garanzia. Per informazioni sul nominativo di un Distributore Commerciale dei Prodotti o di un Concessionario Autorizzato, e per qualsiasi chiarimento in merito ai vostri diritti e responsabilità in termini di garanzia, potete contattarci a:

Toro Commercial Products Service Department  
Toro Warranty Company  
8111 Lyndale Avenue South  
Bloomington, MN 55420-1196  
  
+1-952-888-8801 o +1-800-952-2740  
E-mail: commercial.warranty@toro.com

### Responsabilità del Proprietario

Quale proprietario del Prodotto siete responsabile della manutenzione e delle regolazioni citate nel *Manuale dell'operatore*. La mancata esecuzione della manutenzione e delle regolazioni previste possono rendere invalido il reclamo in garanzia.

### Articoli e condizioni non coperti da garanzia

Non tutte le avarie o i guasti che si verificano durante il periodo di garanzia sono difetti di materiale o lavorazione. Quanto segue è escluso dalla presente garanzia:

- Avarie del prodotto risultanti dall'utilizzo di parti di ricambio non originali Toro, o dal montaggio e utilizzo di parti aggiuntive, o dall'impiego di accessori e prodotti modificati non a marchio Toro. Una garanzia a parte può essere fornita dal produttore dei suddetti articoli.
- Avarie del prodotto risultanti dalla mancata esecuzione della manutenzione e/o delle regolazioni consigliate. Qualora non venga eseguita una corretta manutenzione del Prodotto, secondo le procedure consigliate, elencate nel *Manuale dell'operatore*, eventuali richieste di intervento in garanzia potrebbero essere respinte.
- Avarie risultanti dall'utilizzo del prodotto in maniera errata, negligente o incauta.
- Le parti soggette a usura derivante dall'utilizzo, salvo quando risultino difettose. I seguenti sono alcuni esempi di parti di consumo che si usurano durante il normale utilizzo del prodotto: pastiglie e segmenti dei freni, ferodi della frizione, lame, cilindri, rulli e cuscinetti (con guarnizione o da lubrificare), controlame, candele, ruote orientabili e cuscinetti, pneumatici, filtri, nastri e alcuni componenti di irrigatori, come membrane, ugelli, valvole di ritegno, ecc.
- Avarie provocate da cause esterne. I seguenti sono solo alcuni esempi di cause esterne: condizioni atmosferiche, metodi di rimessaggio, contaminazione, utilizzo di carburanti, refrigeranti, lubrificanti, additivi, fertilizzanti, acqua o prodotti chimici non autorizzati, ecc.
- Avarie o problemi prestazionali dovuti all'utilizzo di carburanti (per es. benzina, diesel o biodiesel) non conformi ai rispettivi standard industriali.

- Rumore, vibrazione, usura e deterioramento normali.
- L'usura normale dovuta all'uso comprende, senza limitazione alcuna, danni a sedili causati da usura o abrasione, superfici verniciate usurate, adesivi o finestrini graffiati, ecc.

### Parti

Le parti previste per la sostituzione come parte della manutenzione sono garantite per il periodo di tempo fino al tempo previsto per la sostituzione di tale parte. Le parti sostituite ai sensi della presente garanzia sono coperte per tutta la durata della garanzia del prodotto originale e diventano proprietà di Toro. Toro si riserva il diritto di prendere la decisione finale in merito alla riparazione di parti o gruppi esistenti, o alla loro sostituzione. Per le riparazioni in garanzia Toro può utilizzare parti ricostruite.

### Garanzia sulla batteria agli ioni di litio e deep cycle:

Le batterie agli ioni di litio e deep cycle hanno uno specifico numero totale di kilowattora erogabili durante la loro vita. Le modalità di utilizzo, ricarica e manutenzione possono allungare o abbreviare la vita totale della batteria. Man mano che le batterie di questo prodotto si consumano, la quantità di lavoro utile tra gli intervalli di carica si ridurrà lentamente, fino a che la batteria sarà del tutto esaurita. La sostituzione di batterie che, a seguito del normale processo di usura, risultano inutilizzabili, è responsabilità del proprietario del prodotto. Durante il normale periodo di garanzia del prodotto potrebbe essere necessaria la sostituzione delle batterie, a spese del proprietario. Nota: (Solo batteria agli ioni di litio): Una batteria agli ioni di litio ha soltanto una garanzia prorata parziale da 3 a 5 anni in base alla durata di servizio e ai kilowattora utilizzati. Per ulteriori informazioni si rimanda al *Manuale dell'operatore*.

### La manutenzione è a spese del proprietario.

La messa a punto, la lubrificazione e la pulizia del motore, la sostituzione dei filtri, il refrigerante e l'esecuzione delle procedure di manutenzione consigliata sono alcuni dei normali servizi richiesti dai prodotti Toro a carico del proprietario.

### Condizioni generali

La riparazione da parte di un Distributore o Concessionario Toro autorizzato è l'unico rimedio previsto dalla presente garanzia.

**Né The Toro Company né la Toro Warranty Company sono responsabili di danni indiretti, incidentali o consequenziali in merito all'utilizzo dei Prodotti Toro coperti dalla presente garanzia, ivi compresi costi o spese per apparecchiature sostitutive o assistenza per periodi ragionevoli di avaria o di mancato utilizzo in attesa della riparazione ai sensi della presente garanzia. Ad eccezione della garanzia sulle emissioni, citata di seguito, se pertinente, non vi sono altre espresse garanzie. Tutte le garanzie implicite di commerciabilità e idoneità all'uso sono limitate alla durata della presente garanzia esplicita.**

In alcuni stati non è permessa l'esclusione di danni incidentali o consequenziali, né limitazioni sulla durata di una garanzia implicita; di conseguenza, nel vostro caso le suddette esclusioni e limitazioni potrebbero non essere applicabili. La presente garanzia concede diritti legali specifici; potreste inoltre godere di altri diritti, che variano da uno Stato all'altro.

### Nota relativa alla garanzia del motore:

Il Sistema di Controllo delle Emissioni presente sul vostro Prodotto può essere coperto da garanzia a parte, rispondente ai requisiti stabiliti dall'Environmental Protection Agency (EPA) degli Stati Uniti e/o dall'Air Resources Board (CARB) della California. Le limitazioni di cui sopra, in termini di ore, non sono applicabili alla garanzia del Sistema di Controllo delle Emissioni. I particolari sono riportati nella Dichiarazione di Garanzia sul Controllo delle Emissioni del motore, fornita con il prodotto o presente nella documentazione del costruttore del motore.

### Paesi diversi dagli Stati Uniti e dal Canada

I clienti acquirenti di prodotti Toro esportati dagli Stati Uniti o dal Canada devono contattare il proprio Distributore (Concessionario) Toro per ottenere le polizze di garanzia per il proprio paese, regione o stato. Se per qualche motivo non siete soddisfatti del servizio del vostro Distributore o avete difficoltà nell'ottenere informazioni sulla garanzia, siete pregati di rivolgervi all'importatore Toro.