

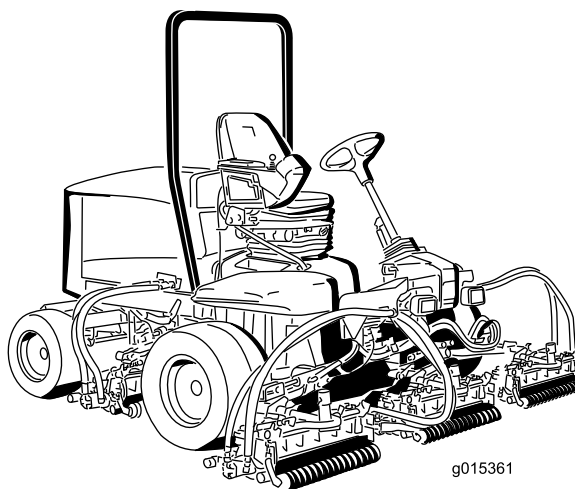


Count on it.

Manual del operador

Unidad de tracción Reelmaster® 5610

Nº de modelo 03691—Nº de serie 313000001 y superiores



g015361

Este producto cumple toda las directivas europeas aplicables; si desea más detalles, consulte la Declaración de Conformidad (Declaration of Conformity - DOC) de cada producto.

⚠ ADVERTENCIA

CALIFORNIA
Advertencia de la Propuesta 65

Este producto contiene una o más sustancias químicas que el Estado de California considera causantes de cáncer, defectos congénitos o trastornos del sistema reproductor.

Es sabido por el Estado de California que los gases de escape de los motores diesel y algunos de sus componentes causan cáncer, defectos congénitos y otros peligros para la reproducción.

Importante: Este motor no está equipado con un silenciador con parachispas. Es una infracción de la legislación de California (California Public Resource Code Section 4442) la utilización o la operación del motor en cualquier terreno de bosque, monte o terreno cubierto de hierba. Otros estados o zonas federales pueden tener una legislación similar.

Introducción

Esta máquina es un cortacésped con conductor equipado con cuchillas de molinete, diseñado para ser usado por operadores profesionales contratados en aplicaciones comerciales. Está diseñada principalmente para cortar césped bien mantenido en campos de golf, parques, campos deportivos y zonas verdes comerciales. No está diseñada para cortar maleza, segar cunetas o medianas de carreteras o utilizarla en aplicaciones agrícolas.

Lea este manual detenidamente para aprender a utilizar y mantener correctamente su producto, y para evitar lesiones y daños al producto. Usted es responsable de utilizar el producto de forma correcta y segura.

Usted puede ponerse en contacto con Toro directamente en www.Toro.com para buscar información sobre productos y accesorios, para localizar un distribuidor o para registrar su producto.

Cuando necesite asistencia técnica, piezas genuinas Toro o información adicional, póngase en contacto con un Servicio Técnico Autorizado o con Asistencia al Cliente de Toro, y tenga a mano los números de modelo y serie de su producto. Los números de modelo y de serie se encuentran en una placa montada en el lado izquierdo del bastidor, debajo del reposapiés. Escriba los números en el espacio provisto.

Nº de modelo _____

Nº de serie _____

Este manual identifica peligros potenciales y contiene mensajes de seguridad identificados con el símbolo de alerta de seguridad (Figura 1), que señala un peligro que puede causar lesiones graves o la muerte si no se observan las precauciones recomendadas.



Figura 1

1. Símbolo de alerta de seguridad

Este manual utiliza 2 palabras más para resaltar información. **Importante** llama la atención sobre información mecánica especial, y **Nota** resalta información general que merece una atención especial.

Contenido

Introducción	2
Seguridad	4
Prácticas de operación segura	4
Seguridad para cortacéspedes Toro con conductor	6
Nivel de potencia sonora	7
Nivel de presión sonora	7
Nivel de vibración	7
Pegatinas de seguridad e instrucciones	7
Montaje	12
1 Ajuste de la presión de los neumáticos	12
2 Ajuste de la altura del peldaño	13
3 Ajuste de la posición del brazo de control	13
4 Instalación de las unidades de corte	13
5 Ajuste del muelle de compensación del césped	17
6 Instalación de los contrapesos traseros	18
7 Instalación del cierre del capó (CE)	19
8 Uso del soporte de la unidad de corte	19
9 Uso de la barra de ajuste	20
El producto	21
Controles	21
Especificaciones	24
Aperos/Accesorios	24
Operación	25
Verificación del nivel de aceite del motor	25
Comprobación del sistema de refrigeración	26
Cómo añadir combustible	26
Uso de combustible biodiesel	26
Comprobación del aceite hidráulico	28

Comprobación del contacto entre el molinete y la contracuchilla.....	29	Cambio de los filtros hidráulicos.....	51
Comprobación del par de apriete de las tuercas de las ruedas.....	29	Comprobación de tubos y manguitos hidráulicos.....	51
Purga del sistema de combustible.....	30	Uso de los puntos de prueba del sistema hidráulico.....	52
Arranque y parada del motor.....	30	Mantenimiento del sistema de la unidad de corte.....	53
Ajuste de la velocidad de los molinetes.....	31	Autoafilado de las unidades de corte.....	53
Ajuste del contrapeso de los brazos de elevación.....	32	Almacenamiento.....	55
Ajuste de la posición de giro de los brazos de elevación.....	32	Preparación de la unidad de tracción.....	55
Cómo empujar o remolcar la máquina.....	33	Preparación del motor.....	55
Puntos de apoyo.....	33	Esquemas.....	56
Puntos de amarre.....	33		
El indicador diagnóstico.....	34		
Uso de la pantalla diagnóstica ACE.....	34		
Comprobación de los interruptores de seguridad.....	35		
Identificación de las funciones de la válvula de solenoide hidráulica.....	36		
Consejos de operación.....	36		
Mantenimiento.....	38		
Calendario recomendado de mantenimiento.....	38		
Lista de comprobación – mantenimiento diario.....	39		
Tabla de intervalos de servicio.....	40		
Lubricación.....	40		
Engrasado de cojinetes y casquillos.....	40		
Mantenimiento del motor.....	42		
Mantenimiento del limpiador de aire.....	42		
Mantenimiento del aceite de motor y el filtro.....	43		
Ajuste del acelerador.....	44		
Mantenimiento del sistema de combustible.....	44		
Drenaje del depósito de combustible.....	44		
Comprobación de los tubos de combustible y las conexiones.....	44		
Mantenimiento del separador de agua.....	44		
Limpieza del filtro del tubo de succión de combustible.....	45		
Purga de aire de los inyectores de combustible.....	45		
Mantenimiento del sistema eléctrico.....	46		
Mantenimiento de la batería.....	46		
Fusibles.....	46		
Mantenimiento del sistema de transmisión.....	47		
Ajuste del punto muerto de la transmisión de tracción.....	47		
Ajuste de la convergencia de las ruedas traseras.....	47		
Mantenimiento del sistema de refrigeración.....	48		
Limpieza del sistema de refrigeración.....	48		
Mantenimiento de los frenos.....	49		
Ajuste de los frenos de servicio.....	49		
Ajuste del freno de estacionamiento.....	49		
Mantenimiento de las correas.....	50		
Cómo tensar la correa del alternador.....	50		
Mantenimiento del sistema hidráulico.....	50		
Cómo cambiar el aceite hidráulico.....	50		

Seguridad

Esta máquina cumple o supera la norma CEN EN 836:1997, la norma ISO 5395:1990 y las especificaciones ANSI B71.4-2004 vigentes en el momento de la fabricación, si va equipada con peso trasero. Consulte 6 Instalación de los contrapesos traseros (página 18).

El uso o mantenimiento indebido por parte del operador o el propietario puede causar lesiones. Para reducir el riesgo de lesiones, cumpla estas instrucciones de seguridad y preste siempre atención al símbolo de alerta de seguridad, que significa Cuidado, Advertencia o Peligro – instrucción de seguridad personal. El incumplimiento de estas instrucciones puede dar lugar a lesiones personales o la muerte.

Prácticas de operación segura

Las instrucciones siguientes provienen de la norma CEN EN 836:1997, la norma ISO 5395:1990 y la norma ANSI B71.4-2004.

Formación

- Lea detenidamente el manual del operador y otros materiales de formación. Familiarícese con los controles, las señales de seguridad y con el uso correcto del equipo.
- No permita nunca que niños o personas no familiarizadas con estas instrucciones utilicen el cortacésped o realicen tareas de mantenimiento del mismo. La normativa local puede imponer límites sobre la edad del operador.
- No siegue nunca si hay otras personas, especialmente niños, o animales, cerca.
- Tenga en cuenta que el operador o el usuario es responsable de cualquier accidente o peligro que afecte a otras personas o a su propiedad.
- No transporte pasajeros.
- Todos los conductores y mecánicos deben solicitar y obtener instrucciones prácticas por parte de un profesional. El propietario es responsable de proporcionar formación a los usuarios. Dichas instrucciones deben enfatizar:
 - la necesidad de extremar el cuidado y la concentración cuando se trabaja con máquinas con conductor;
 - no se puede recuperar el control de una máquina con conductor que se desliza por una pendiente mediante el uso de los frenos. Las causas principales de la pérdida de control son:
 - ◇ insuficiente agarre de las ruedas;
 - ◇ se conduce demasiado rápido;
 - ◇ no se frena correctamente;
 - ◇ el tipo de máquina no es adecuado para el tipo de tarea al que se la destina;
 - ◇ desconocimiento del efecto que tiene el estado del terreno, especialmente las pendientes;

◇ enganche y distribución de la carga incorrectos.

- El propietario/usuario puede prevenir, y es responsable de, los accidentes o lesiones sufridos por él mismo, o por otras personas o bienes.

Preparación

- Mientras siega, lleve siempre calzado fuerte, pantalón largo, casco, gafas de seguridad y protección auricular. El pelo largo, las prendas sueltas o las joyas pueden enredarse en piezas en movimiento. No haga funcionar el equipo estando descalzo, o llevando sandalias.
- Inspeccione cuidadosamente el área donde se va a utilizar el equipo y retire todos los objetos que puedan ser arrojados por la máquina.
- **Advertencia** – El combustible es altamente inflamable. Tome las siguientes precauciones:
 - Utilice recipientes especialmente diseñados para su almacenamiento.
 - Rellene el depósito al aire libre únicamente, y no fume mientras rellena el depósito.
 - Añada el combustible antes de arrancar el motor. No retire nunca el tapón del depósito de combustible ni añada combustible si el motor está en funcionamiento o si el motor está caliente.
 - Si se derrama combustible, no intente arrancar el motor; retire la máquina de la zona del derrame y evite crear fuentes de ignición hasta que los vapores del combustible se hayan disipado.
 - Vuelva a colocar firmemente todos los tapones de los depósitos y de los recipientes.
- Sustituya los silenciadores defectuosos.
- Evalúe el terreno para determinar los accesorios y aperos necesarios para realizar el trabajo de manera correcta y segura. Utilice solamente los accesorios y aperos homologados por el fabricante.
- Compruebe que los controles de presencia del operador, los interruptores de seguridad y los protectores de seguridad están colocados y que funcionan correctamente. No opere la máquina si no funcionan correctamente.

Operación

- No haga funcionar el motor en recintos cerrados donde se pueden acumular vapores peligrosos de monóxido de carbono.
- Corte el césped solamente con luz natural o con una buena iluminación artificial.
- Antes de intentar arrancar el motor, desengrane todos los embragues de accionamiento de la cuchilla, ponga punto muerto y ponga el freno de estacionamiento.
- Recuerde que no existe una pendiente "segura". La conducción en pendientes cubiertas de hierba requiere un cuidado especial. Para evitar que la máquina vuelque:

- no pare o arranque de repente la máquina cuando esté cuesta arriba o cuesta abajo;
- en las pendientes y durante los giros, se debe mantener una marcha baja;
- manténgase alerta por si existen protuberancias o agujeros en el terreno u otros peligros ocultos;
- No realice giros bruscos. Tenga cuidado cuando vaya marcha atrás.
- Utilice contrapeso(s) o pesos en las ruedas cuando así lo sugiera el manual del operador.
- Manténgase alerta por si existen baches en el terreno u otros peligros ocultos.
- Tenga cuidado con el tráfico cuando cruce o esté en las proximidades de una carretera.
- Detenga las cuchillas antes de cruzar superficies que no estén cubiertas de hierba.
- Cuando utilice algún accesorio, no dirija nunca la descarga de material hacia otras personas, ni permita que nadie se acerque a la máquina mientras está en funcionamiento.
- Nunca opere la máquina con protectores dañados o sin que estén colocados los dispositivos de seguridad. Asegúrese de que todos los sistemas de interruptores de seguridad están conectados, correctamente ajustados y que funcionan correctamente.
- No cambie los ajustes del regulador del motor ni haga funcionar el motor a una velocidad excesiva. El funcionamiento del motor a una velocidad excesiva puede aumentar el riesgo de lesiones corporales.
- Antes de abandonar la posición del operador:
 - pare en un terreno llano;
 - desengrane la toma de fuerza y baje los accesorios;
 - ponga punto muerto y ponga el freno de estacionamiento;
 - pare el motor y retire la llave.
- Cuando transporte la máquina o no vaya a utilizarla, desconecte la transmisión a los accesorios.
- Pare el motor y desengrane la transmisión de los accesorios:
 - antes de repostar combustible;
 - antes de retirar el/los recogedor(es);
 - antes de realizar los ajustes de altura, a no ser que dichos ajustes se puedan realizar desde la posición del operador.
 - antes de limpiar atascos;
 - antes de inspeccionar, limpiar o hacer mantenimiento en el cortacésped;
 - después de golpear un objeto extraño o si se produce una vibración anormal. Inspeccione el cortacésped y repare cualquier daño antes de volver a arrancar y operar el equipo.
- Reduzca la aceleración antes de detener el motor y, si el motor está equipado con una válvula de cierre de combustible, ciérrela cuando termine de segar.
- Mantenga las manos y los pies alejados de las unidades de corte.
- Mire hacia atrás y hacia abajo antes de poner marcha atrás para asegurarse de que el camino está despejado.
- Vaya más despacio y tenga cuidado al girar y al cruzar calles y aceras. Pare los cilindros/molinetes si no está segando.
- No haga funcionar el cortacésped bajo la influencia de drogas o alcohol.
- Los rayos pueden causar graves lesiones o incluso la muerte. Si se ven relámpagos o rayos o se oyen truenos en la zona, no utilice la máquina; busque un lugar donde resguardarse.
- Tenga cuidado al cargar o descargar la máquina en/desde un remolque o un camión.
- Tenga cuidado al acercarse a esquinas ciegas, arbustos, árboles u otros objetos que puedan dificultar la visión.

Mantenimiento y almacenamiento

- Mantenga apretados todos los tornillos, pernos y tuercas para asegurar que la máquina esté en perfectas condiciones de funcionamiento.
- No almacene nunca el equipo con combustible en el depósito dentro de un edificio donde los vapores puedan llegar a una llama desnuda o una chispa.
- Espere a que se enfríe el motor antes de guardar el cortacésped en un recinto cerrado.
- Para reducir el riesgo de incendio, mantenga el motor, el silenciador, el compartimento de la batería y el área del depósito de combustible libre de hierba, hojas y exceso de grasa.
- Inspeccione frecuentemente el recogehierbas por si existe desgaste o deterioro.
- Mantenga todas las piezas en buenas condiciones de funcionamiento, y todos los herrajes y acoplamientos hidráulicos bien apretados. Sustituya cualquier pegatina o pieza desgastada o deteriorada.
- Si es necesario drenar el depósito de combustible, debe hacerse al aire libre.
- Tenga cuidado cuando haga ajustes en la máquina para evitar que los dedos queden atrapados entre las cuchillas en movimiento y las piezas fijas de la máquina.
- En máquinas con múltiples cilindros o múltiples molinetes, tenga cuidado puesto que girar un cilindro/molinete puede hacer que giren otros cilindros/molinetes.
- Desengrane las transmisiones, baje las unidades de corte, ponga el freno de estacionamiento, pare el motor y

retire la llave de contacto. Espere a que se detenga todo movimiento antes de ajustar, limpiar o reparar.

- Limpie la hierba o los residuos de las unidades de corte, las transmisiones, los silenciadores y el motor para ayudar a prevenir incendios. Limpie cualquier aceite o combustible derramado.
- Utilice soportes fijos para apoyar los componentes cuando sea necesario.
- Alivie con cuidado la tensión de aquellos componentes que tengan energía almacenada.
- Desconecte la batería antes de efectuar cualquier reparación. Desconecte primero el terminal negativo y luego el positivo. Vuelva a conectar primero el terminal positivo y luego el negativo.
- Tenga cuidado al comprobar los cilindros/molinetes. Lleve guantes y extienda las precauciones durante su mantenimiento.
- Mantenga las manos y los pies alejados de las piezas en movimiento. Si es posible, no haga ajustes mientras el motor está funcionando.
- Cargue las baterías en una zona abierta y bien ventilada, lejos de chispas y llamas. Desenchufe el cargador antes de conectarlo o desconectarlo a la batería. Lleve ropa protectora y utilice herramientas aisladas.

Seguridad para cortacéspedes Toro con conductor

La siguiente lista contiene información específica para productos Toro u otra información sobre seguridad que usted debe saber y que no está incluida en la norma CEN, ISO o ANSI.

Este producto es capaz de amputar manos y pies y de lanzar objetos al aire. Siga siempre todas las instrucciones de seguridad con el fin de evitar lesiones personales graves o la muerte.

El uso de este producto para otros propósitos que los previstos podría ser peligroso para el usuario y para otras personas.

⚠ ADVERTENCIA

Los gases de escape del motor contienen monóxido de carbono, que es un veneno inodoro que puede matarle.

No haga funcionar el motor dentro de un edificio o en un recinto cerrado.

- Sepa cómo parar rápidamente el motor.
- No haga funcionar la máquina calzando sandalias, zapatillas de deporte o similares.
- Es aconsejable llevar calzado de seguridad y pantalón largo, y esto es requerido por algunas autoridades locales y por las condiciones de algunas pólizas de seguro.

- Maneje el combustible con cuidado. Limpie cualquier derrame.
- Compruebe a diario el funcionamiento correcto de los interruptores de seguridad. Si falla un interruptor, sustitúyalo antes de hacer funcionar la máquina.
- Antes de arrancar el motor, siéntese en el asiento.
- El uso de la máquina exige atención. Para evitar pérdidas de control:
 - No conduzca cerca de trampas de arena, zanjas, arroyos u otros obstáculos.
 - Reduzca la velocidad al efectuar giros cerrados. Evite arrancar o detener la máquina de forma repentina.
 - Cuando esté cerca de calles o carreteras o cuando las cruce, ceda siempre el paso.
 - Aplique los frenos de servicio al bajar pendientes para mantener una velocidad de avance lenta y retener el control de la máquina.
- Eleve las unidades de corte al conducir de un lugar de trabajo a otro.
- No toque el motor, el silenciador o el tubo de escape mientras el motor esté funcionando o poco después de que se pare, porque estas zonas podrían estar lo suficientemente calientes como para causar quemaduras.
- Si el motor se cala o si la máquina pierde fuerza y no puede seguir subiendo por una pendiente, no gire la máquina. Siempre baje la pendiente lentamente, en línea recta, en marcha atrás.
- Si una persona o un animal doméstico aparece de repente en o cerca de la zona de siega, deje de segar. Una operación descuidada de la máquina, en combinación con el ángulo del terreno, los rebotes, o una colocación defectuosa de los protectores de seguridad, puede producir lesiones debido a los objetos arrojados. No continúe segando hasta que se haya despejado la zona.

Mantenimiento y almacenamiento

- Asegúrese de que todos los conectores de tubos hidráulicos están apretados, y que todos los manguitos y tubos hidráulicos están en buenas condiciones antes de aplicar presión al sistema.
- Mantenga el cuerpo y las manos alejados de fugas pequeñas o boquillas que liberan aceite hidráulico a alta presión. Utilice papel o cartón, nunca las manos, para localizar fugas. El aceite hidráulico que escapa bajo presión puede tener la fuerza suficiente para penetrar en la piel y causar graves lesiones. Busque atención médica inmediatamente si el aceite hidráulico penetra en la piel.
- Antes de desconectar o de realizar cualquier trabajo en el sistema hidráulico, debe aliviarse toda la presión del sistema parando el motor y bajando las unidades de corte y los accesorios al suelo.
- Compruebe regularmente que todos los tubos de combustible están apretados y que no están desgastados. Apriételos o repárelos según sea necesario.

- Si el motor debe estar en marcha para realizar un ajuste, mantenga las manos, los pies, la ropa y otras partes del cuerpo alejados de las unidades de corte, los accesorios y otras piezas en movimiento. Mantenga alejadas a otras personas.
- Para asegurar la seguridad y la precisión, haga que un distribuidor autorizado Toro compruebe la velocidad máxima del motor con un tacómetro. La velocidad regulada máxima del motor debe ser de 3200 rpm.
- Si se requieren reparaciones importantes o si usted necesita ayuda, póngase en contacto con su Distribuidor Autorizado Toro.
- Utilice solamente accesorios y piezas de repuesto autorizados por Toro. La garantía puede quedar anulada si se utilizan accesorios no autorizados.

Nivel de potencia sonora

Esta unidad tiene un nivel de potencia sonora garantizado de 105 dBA, que incluye un valor de incertidumbre (K) de 1 dBA.

El nivel de potencia sonora se determinó mediante los procedimientos descritos en ISO 11094.

Nivel de presión sonora

Esta unidad tiene un nivel de presión sonora en el oído del operador de 84 dBA, que incluye un valor de incertidumbre (K) de 1 dBA.

El nivel de presión sonora se determinó mediante los procedimientos descritos en EN 836.

Nivel de vibración

Mano – brazo

Nivel medido de vibración en la mano derecha = 0.84 m/s²

Nivel medido de vibración en la mano izquierda = 0.77 m/s²

Valor de incertidumbre (K) = 0,5 m/s²

Los valores medidos se determinaron mediante los procedimientos descritos en EN 836.

Cuerpo entero

Nivel medido de vibración = 0.27 m/s²

Valor de incertidumbre (K) = 0,5 m/s²

Los valores medidos se determinaron mediante los procedimientos descritos en EN 836.

Pegatinas de seguridad e instrucciones

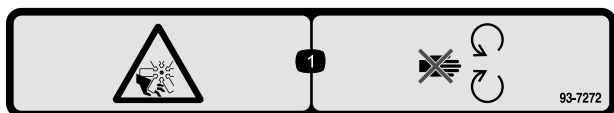


Las pegatinas de seguridad e instrucciones están a la vista del operador y están ubicadas cerca de cualquier zona de peligro potencial. Sustituya cualquier pegatina que esté dañada o que falte.



108-5278

1. Lea el *Manual del operador*.



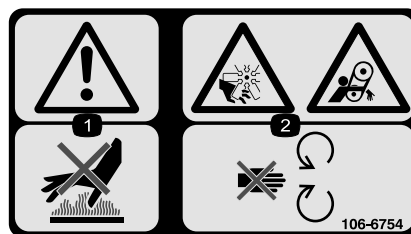
93-7272

1. Peligro de corte/desmembramiento, ventilador – no se acerque a las piezas en movimiento.



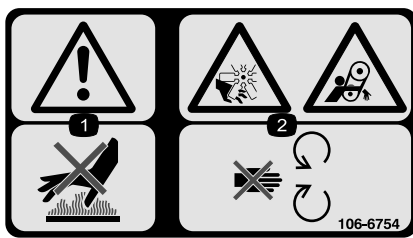
93-6696

1. Peligro: combustible almacenado – lea el *Manual del operador*.



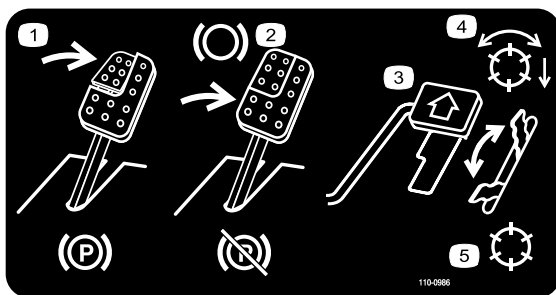
117-2385

1. Lea el *Manual del operador*.
2. Motor – arrancar
3. Motor – precalentamiento
4. Motor – parar



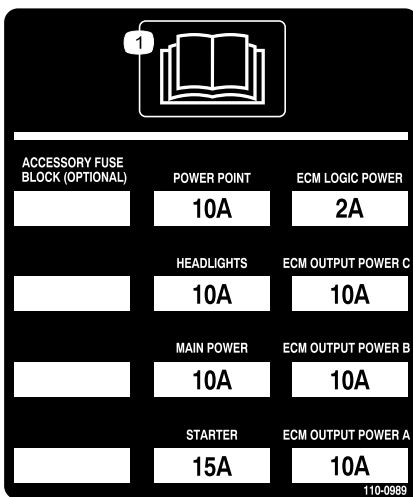
106-6754

1. Advertencia – no toque la superficie caliente.
2. Peligro de corte/desmembramiento, ventilador, y peligro de enredamiento, correa – no se acerque a las piezas en movimiento.



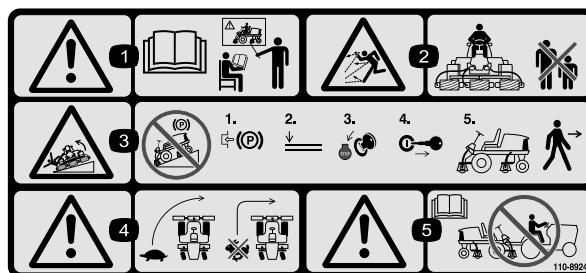
110-0986

1. Para poner el freno de estacionamiento, pise el pedal de freno y el pedal del freno de estacionamiento.
2. Pise el pedal de freno para detener la máquina.
3. Pise el pedal de tracción para desplazarse hacia adelante.
4. Molinetes habilitados
5. Modo de transporte



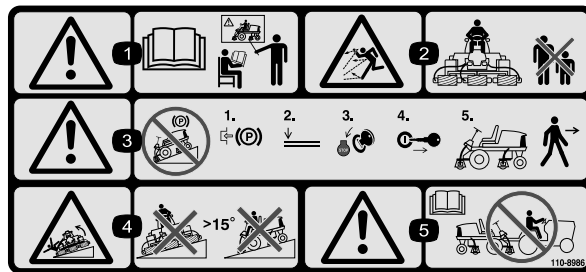
110-0989

1. Lea el *Manual del operador*.



110-8924

1. Advertencia – lea el *Manual del operador* y reciba formación.
2. Peligro de objetos arrojados – mantenga a otras personas a una distancia prudencial de la máquina.
3. Advertencia – no aparque la máquina en una pendiente; ponga el freno de estacionamiento, baje las unidades de corte, pare el motor y retire la llave de contacto antes de abandonar la máquina.
4. Peligro de vuelco – disminuya la velocidad antes de girar; no gire a velocidad alta; baje la unidad de corte al bajar una pendiente.
5. Advertencia – lea el *Manual del operador*; no remolque la máquina.

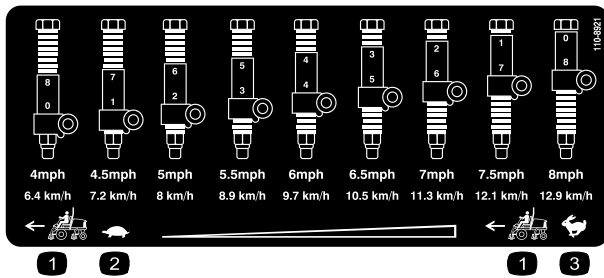


110-8986

(Fijar sobre la pieza N° 110-8924 para CE*)

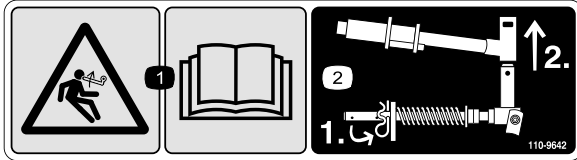
* Esta pegatina de seguridad incluye una advertencia sobre pendientes requerida por la Norma Europea sobre seguridad para cortacéspedes EN836:1997. Esta Norma estipula y requiere los ángulos de pendiente máximos indicados por prudencia para la operación de esta máquina.

1. Advertencia – lea el *Manual del operador* y reciba formación.
2. Peligro de objetos arrojados – mantenga a otras personas a una distancia prudencial de la máquina.
3. Advertencia – no aparque la máquina en una pendiente; ponga el freno de estacionamiento, baje las unidades de corte, pare el motor y retire la llave de contacto antes de abandonar la máquina.
4. Peligro de vuelco – no utilizar en pendientes de más de 15°.
5. Advertencia – lea el *Manual del operador*; no remolque la máquina.



110-8921

1. Velocidad de la unidad de tracción
2. Lento
3. Rápido



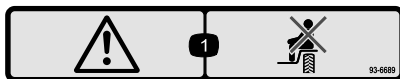
110-9642

1. Peligro de energía almacenada – lea el *Manual del operador*.
2. Mueva el pasador al taladro más cercano al soporte de la varilla, luego retire el brazo de elevación y la horquilla de pivote.



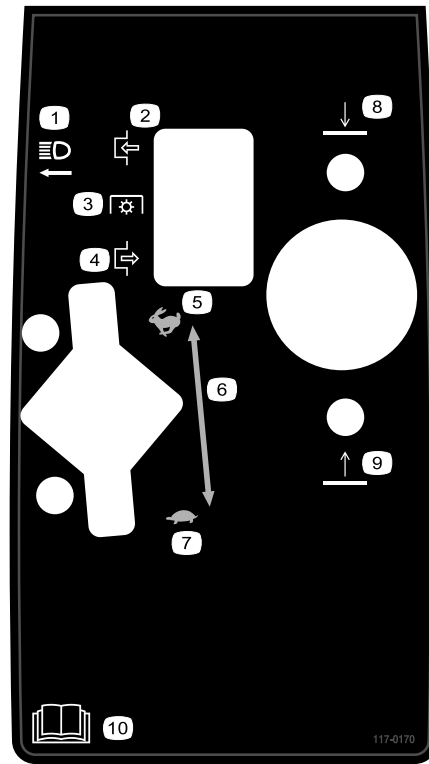
106-6755

1. Refrigerante del motor bajo presión.
2. Peligro de explosión – lea el *Manual del operador*.
3. Advertencia – no toque la superficie caliente.
4. Advertencia – lea el *Manual del operador*.



93-6689

1. Advertencia – no lleve pasajeros.

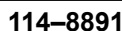


117-0170

1. Faros
2. Engranar
3. Toma de fuerza (TDF)
4. Desengranar
5. Rápido
6. Ajuste continuamente variable del acelerador
7. Lento
8. Bajar las unidades de corte
9. Elevar las unidades de corte
10. Lea el *Manual del operador*.



1. Riesgo de explosión
2. No fume, mantenga alejado del fuego y de las llamas desnudas.
3. Líquido cáustico/peligro de quemadura química
4. Lleve protección ocular.
5. Lea el *Manual del operador*.
6. Mantenga a otras personas a una distancia prudencial de la batería.
7. Lleve protección ocular; los gases explosivos pueden causar ceguera y otras lesiones
8. El ácido de la batería puede causar ceguera o quemaduras graves.
9. Enjuague los ojos inmediatamente con agua y busque rápidamente ayuda médica.
10. Contiene plomo; no tirar a la basura.



- | | | |
|---|--|---------------------------------------|
| 1. Controles del circuito de los molinetes delanteros | 3. Siega y autoafilado | 5. Altura de corte |
| 2. Controles del circuito de los molinetes traseros | 4. Lea el <i>Manual del operador</i> . | 6. Velocidad de la unidad de tracción |

REELMASTER 5210 / 5410 / 5510 / 5610 & GROUNDMASTER 4300-D QUICK REFERENCE AID

CHECK/SERVICE (daily)

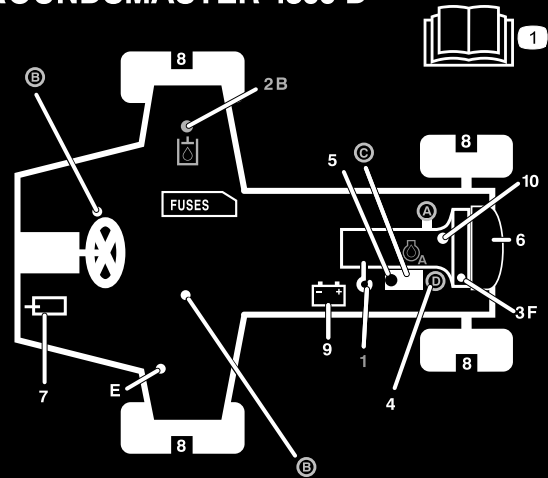
1. OIL LEVEL, ENGINE
2. OIL LEVEL, HYDRAULIC TANK
3. COOLANT LEVEL, RADIATOR
4. FUEL /WATER SEPARATOR
5. PRECLEANER -- AIR CLEANER

6. RADIATOR SCREEN
 7. BRAKE FUNCTION
 8. TIRE PRESSURE
 9. BATTERY
 10. BELTS (FAN, ALT.)
- GREASING -- SEE OPERATOR'S MANUAL

FLUID SPECIFICATIONS/CHANGE INTERVALS

SEE OPERATOR'S MANUAL FOR INITIAL CHANGES.	FLUID TYPE	CAPACITY	CHANGE INTERVAL		FILTER PART NO.
			FLUID	FILTER	
A. ENGINE OIL	SAE 15W-40C4	3.5 QTS.* (5210) 5.5 QTS.* (5410) (5510) (5610) (4300)	150 HRS.	150 HRS.	104-5167
B. HYD. CIRCUIT OIL	ISO VG 46/68	9 GALS.* (5010) 12 GALS.* (4300)	800 HRS.	SEE INDICATOR 800 HRS.	94-2621 86-3010
C. AIR CLEANER				SEE INDICATOR	108-3810 (5210) (5410) (5510) 108-3812 (5610) (4300)
D. WATER SEPARATOR				400 HRS.	110-9049
E. FUEL TANK	NO. 2-DIESEL	14 GALS.	DRAIN AND FLUSH, 2 YRS.		
F. COOLANT	50/50 ETHYLENE GLYCOL/WATER	5.5 QTS. (5210) 7.0 QTS. (5410) (5510) 10.0 QTS. (5610) (4300)	DRAIN AND FLUSH, 2 YRS.		

* INCLUDING FILTER



117-0168

117-0168

1. Lea el *Manual del operador*.

Montaje

Piezas sueltas

Utilice la tabla siguiente para verificar que no falta ninguna pieza.

Procedimiento	Descripción	Cant.	Uso
1	No se necesitan piezas	–	Ajuste la presión de los neumáticos.
2	No se necesitan piezas	–	Ajuste la altura del peldaño.
3	No se necesitan piezas	–	Ajuste la posición del brazo de control.
4	Guía de la manguera delantera (derecha)	1	Instale las unidades de corte.
	Guía de la manguera delantera (izquierda)	1	
5	No se necesitan piezas	–	Ajuste el muelle de compensación del césped.
6	Pesos traseros (el tamaño varía según la configuración).	Varía	Instale pesos traseros (pedir a su distribuidor autorizado Toro).
7	Conjunto de cierre del capó Arandela	1	Instale el cierre del capó (CE)
		1	
8	Soporte de la unidad de corte	1	Instale el soporte de la unidad de corte.
9	Barra de ajuste	1	Utilice la barra de ajuste para ajustar la unidad de corte.

Documentación y piezas adicionales

Descripción	Cant.	Uso
Manual del operador	1	Lea el Manual del operador antes de utilizar la máquina.
Manual del operador del motor	1	Lea el Manual del operador del motor antes de utilizar la máquina.
Catálogo de piezas	1	Utilice el Catálogo de Piezas para consultar los números de pieza y pedir piezas de repuesto.
Certificado CE	1	Certificación de cumplimiento CE
Material de formación del operador	1	Vea el material de formación del operador antes de utilizar la máquina.

Nota: Los lados derecho e izquierdo de la máquina se determinan desde la posición normal del operador.

1

Ajuste de la presión de los neumáticos

No se necesitan piezas

Procedimiento

Los neumáticos se sobreinflan para el transporte. Por lo tanto, debe soltar parte del aire para reducir la presión. La presión de aire correcta de los neumáticos delanteros y traseros es de 83 a 103 kPa.

Importante: Mantenga una presión homogénea en todos los neumáticos para asegurar un contacto uniforme con el césped.

2

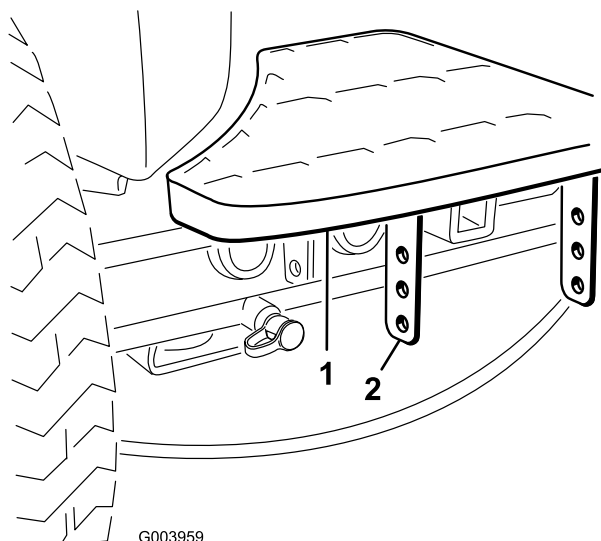
Ajuste de la altura del peldaño

No se necesitan piezas

Procedimiento

La altura de los peldaños puede ajustarse para adaptarse al operador.

1. Retire los 2 pernos y las tuercas que sujetan los soportes de los peldaños al bastidor de la unidad de tracción (Figura 2).



G003959

Figura 2

1. Peldaño
2. Soportes de los peldaños:

2. Eleve o baje el peldaño a la altura deseada y sujete los soportes al bastidor con los 2 pernos y las tuercas.
3. Repita este procedimiento en el otro peldaño.

3

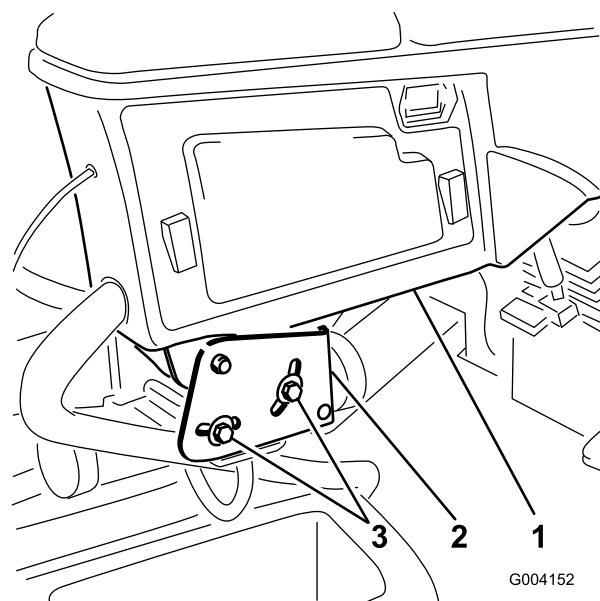
Ajuste de la posición del brazo de control

No se necesitan piezas

Procedimiento

La posición del brazo de control puede ajustarse para adaptarse al operador.

1. Afloje los 2 pernos que fijan el brazo de control al soporte de retención (Figura 3).



G004152

Figura 3

1. Brazo de control
 2. Soportes de retención
 3. Pernos (2)
2. Gire el brazo de control a la posición deseada y apriete los 2 pernos.

4

Instalación de las unidades de corte

Piezas necesarias en este paso:

1	Guía de la manguera delantera (derecha)
1	Guía de la manguera delantera (izquierda)

Procedimiento

1. Retire los motores de los molinetes de los soportes de transporte.
2. Retire los soportes de transporte y deséchelos.
3. Retire las unidades de corte de sus embalajes, y ensámblelas y ajústelas siguiendo las indicaciones del *Manual del operador* de la unidad de corte.
4. Asegúrese de que el contrapeso (Figura 4) *está instalado en el extremo correcto de la unidad de corte, según lo indicado en el Manual del operador de la unidad de corte.*

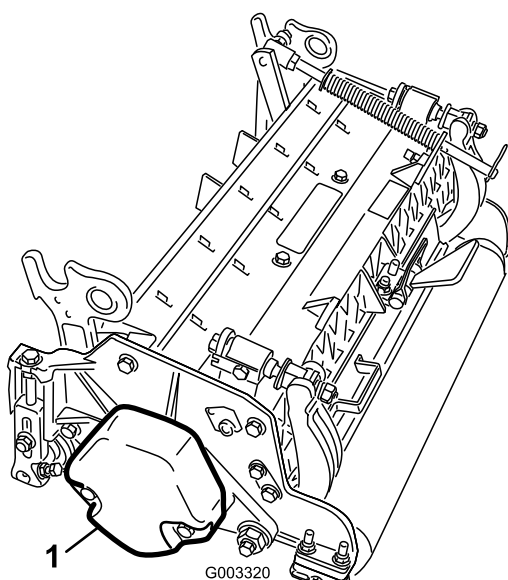


Figura 4

1. Contrapeso

5. Monte el muelle de compensación de la manera siguiente:

Nota: Todas las unidades de corte se suministran con el muelle de compensación del césped montado en el lado derecho de la unidad de corte. El muelle de compensación del césped debe montarse en el mismo extremo de la unidad de corte que el motor de tracción del molinete.

- A. Retire los 2 pernos de cuello cuadrado y las tuercas que sujetan el soporte de la varilla a las pestañas de la unidad de corte (Figura 5).

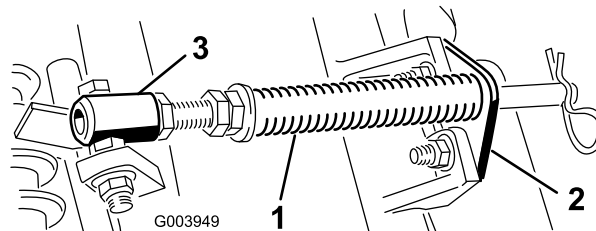


Figura 5

1. Muelle de compensación del césped
2. Soporte de la varilla
3. Tubo del muelle

- B. Retire la tuerca con arandela prensada que fija el perno del tubo del muelle a la pestaña del bastidor de tiro (Figura 5), y retire el conjunto.
- C. Monte el perno del tubo del muelle a la otra pestaña del bastidor de tiro y fíjelo con la tuerca con arandela prensada.

Nota: Coloque la cabeza del perno en el exterior de la pestaña, según se muestra en Figura 6.

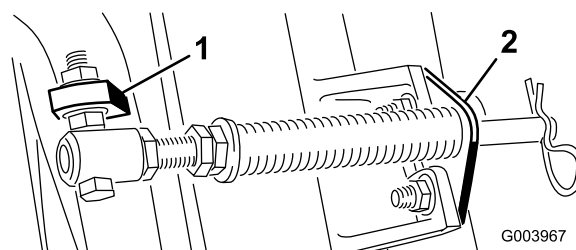


Figura 6

1. Pestaña opuesta del bastidor de tiro
2. Soporte de la varilla

- D. Monte el soporte de la varilla en las pestañas de la unidad de corte con los pernos de cuello cuadrado y las tuercas (Figura 6).

Importante: En las unidades de corte N° 4 (delantera izquierda) y N° 5 (delantera derecha) (Figura 7), utilice las tuercas de montaje del soporte de la varilla para instalar las guías de los manguitos en la parte delantera de las pestañas de la unidad de corte (Figura 8). Las guías de los manguitos deben estar inclinadas hacia la unidad de corte central (Figura 8 y Figura 9).

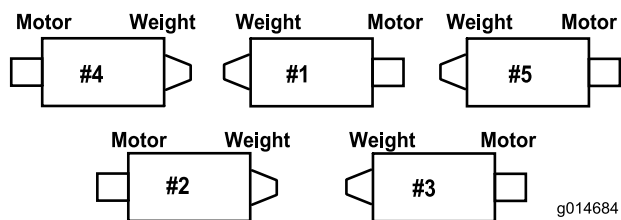


Figura 7

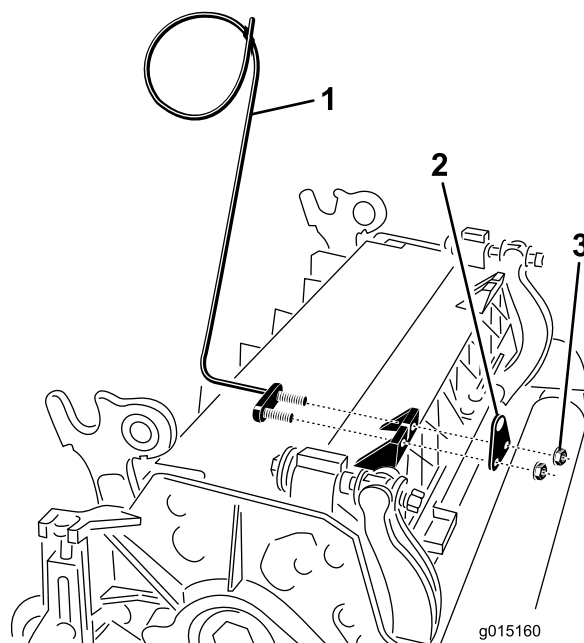


Figura 8

1. Guía de los manguitos (unidad de corte N° 4 ilustrada)
2. Soporte de la varilla
3. Tuercas

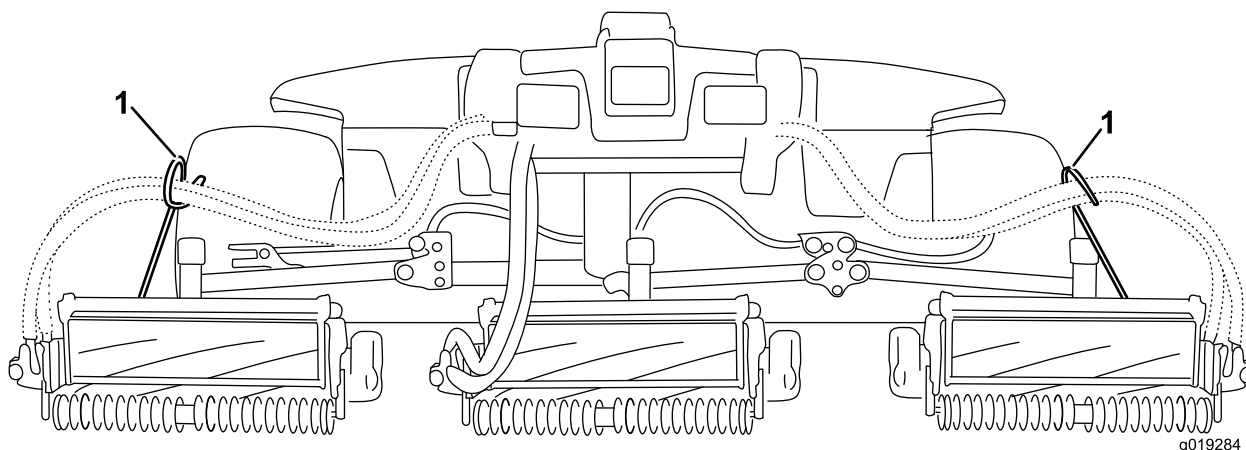


Figura 9

1. Guía de las mangueras (cada guía debe estar inclinada hacia la unidad de corte central)

Nota: Al instalar o retirar las unidades de corte, asegúrese de que el pasador de horquilla está instalado en el taladro de la varilla, junto al soporte de la varilla. Si no, el pasador de horquilla debe instalarse en el taladro del extremo de la varilla.

6. Baje completamente todos los brazos de elevación.
7. Retire el pasador de seguridad y el tapón de la horquilla de pivote del brazo de elevación (Figura 10).

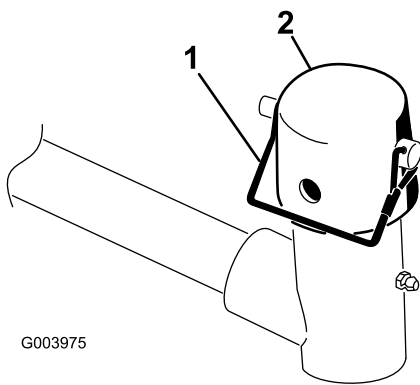


Figura 10

1. Pasador de seguridad 2. Tapón

8. En el caso de las unidades de corte delanteras, deslice una unidad de corte debajo del brazo de elevación mientras coloca el eje del bastidor de tiro en la horquilla de pivote del brazo de elevación (Figura 11).

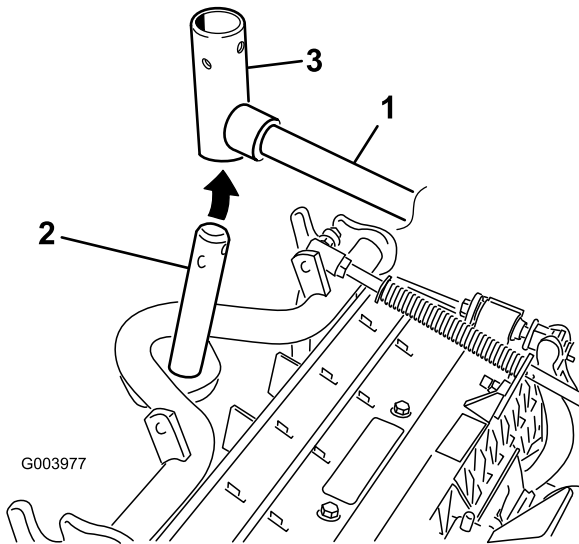


Figura 11

1. Brazo de elevación 3. Horquilla de pivote del brazo de elevación
2. Eje del bastidor de tiro

9. Utilice el procedimiento siguiente en las unidades de corte traseras si la altura de corte es de más de 19 mm.
A. Retire el pasador de seguridad y la arandela que fijan el eje pivotante del brazo de elevación al brazo de elevación, y deslice el eje pivotante fuera del brazo de elevación (Figura 12).

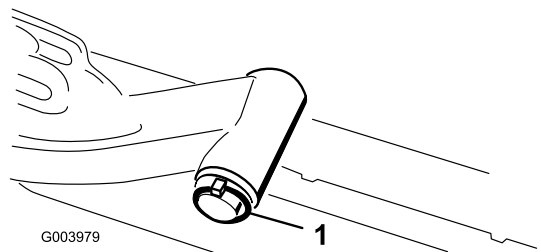


Figura 12

1. Pasador de seguridad y arandela del eje pivotante del brazo de elevación

- B. Introduzca la horquilla del brazo de elevación en el eje del bastidor de tiro (Figura 11).
C. Introduzca el eje del brazo de elevación en el brazo de elevación y fíjelo con la arandela y el pasador de seguridad (Figura 12).
10. Coloque el tapón sobre el eje del bastidor de tiro y la horquilla del brazo de elevación.
11. Coloque el tapón sobre el eje del bastidor de tiro y la horquilla del brazo de elevación.

Nota: Utilice la ranura si se desea que la unidad de corte sea dirigible, y utilice el taladro si la unidad de corte va a quedar bloqueada en una posición fija (Figura 10).

12. Sujete la cadena del brazo de elevación al soporte de la cadena con el pasador de seguridad (Figura 13). Utilice el número de eslabones indicado en el *Manual del operador* de la unidad de corte.

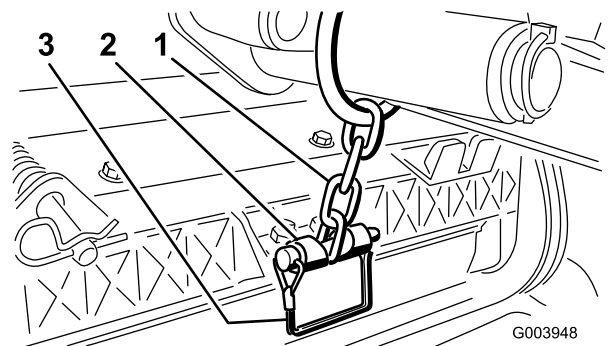


Figura 13

1. Cadena del brazo de elevación 3. Pasador de seguridad
2. Soporte de la cadena

13. Cubra el eje acanalado del motor del molinete con grasa limpia.
14. Aplique aceite a la junta tórica del motor del molinete y colóquela sobre la brida del motor.
15. Instale el motor girándolo en el sentido de las agujas del reloj de modo que las bridas del motor no choquen con los pernos (Figura 14).

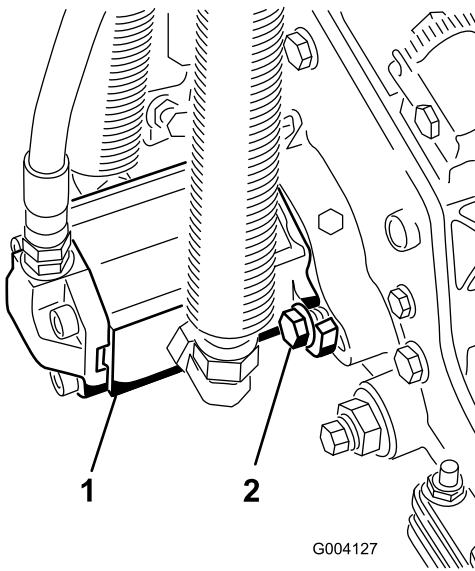


Figura 14

- | | |
|-----------------------------------|----------------------|
| 1. Motor de tracción del molinete | 2. Pernos de montaje |
|-----------------------------------|----------------------|

16. Gire el motor en el sentido contrario a las agujas del reloj hasta que las bridas rodeen los pernos, luego apriete los pernos.

Importante: Asegúrese de que las mangueras del motor del molinete no están torcidas, dobladas, ni atrapadas.

5

Ajuste del muelle de compensación del césped

No se necesitan piezas

Procedimiento

El muelle de compensación del césped (Figura 15) transfiere peso del rodillo delantero al trasero. (Esto ayuda a reducir el patrón de ondulación en el césped.)

Importante: Haga los ajustes al muelle con la unidad de corte montada en la unidad de tracción, bajada al suelo del taller y orientada hacia delante.

1. Asegúrese de que el pasador de horquilla está instalado en el taladro del extremo de la varilla (Figura 15).

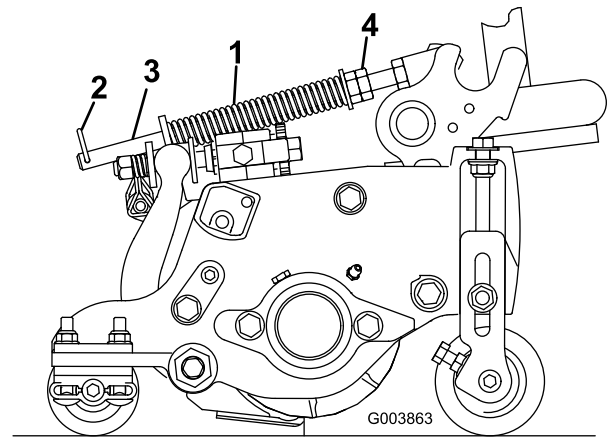


Figura 15

- | | |
|--------------------------------------|------------------------|
| 1. Muelle de compensación del césped | 3. Varilla del muelle |
| 2. Chaveta | 4. Tuercas hexagonales |

2. Apriete las tuercas hexagonales del extremo delantero de la varilla del muelle hasta que la longitud comprimida del muelle sea de 15,9 cm (Figura 15).

Nota: Al trabajar en terrenos difíciles, reduzca en 13mm la longitud del muelle. El seguimiento del terreno se verá ligeramente afectado.

6

Instalación de los contrapesos traseros

Piezas necesarias en este paso:

Varía	Pesos traseros (el tamaño varía según la configuración).
-------	--

Procedimiento

La máquina cumple la norma CEN EN 836:1997, la norma ISO 5395:1990 y las especificaciones ANSI B71.4-2004 si va equipada con pesos traseros y/o se añade 41 kg de lastre de cloruro cálcico a las ruedas traseras. Utilice la tabla siguiente para determinar las combinaciones de peso necesarias para su configuración. Solicite las piezas a su Distribuidor Toro Autorizado.

Peso N/P 110-8985-03				
Acondicionadores, cepillos de rodillo, y/o recogedores	Número de pesos necesarios para cumplir las especificaciones ANSI (EE.UU.)	Número de pesos necesarios para cumplir las especificaciones CE (Europa)	Herrajes para los pesos (2 para cada peso)	Ubicación de los pesos
No	0	0	N/A	N/A
Sí	4	4	Perno de cuello cuadrado 3231-7, Tuerca 104-8301	1 encima del parachoques y 3 debajo del parachoques

Importante: Siempre instale cámaras dentro de los neumáticos traseros antes de añadir el cloruro cálcico. Si se pincha una rueda que tenga cloruro cálcico, retire la máquina del césped tan rápidamente como sea posible. Para evitar posibles daños al césped, empape inmediatamente de agua la zona afectada.

Utilice el procedimiento siguiente para montar la cantidad apropiada de peso (ver tabla de pesos) encima o debajo del parachoques trasero según se muestra en Figura 16.

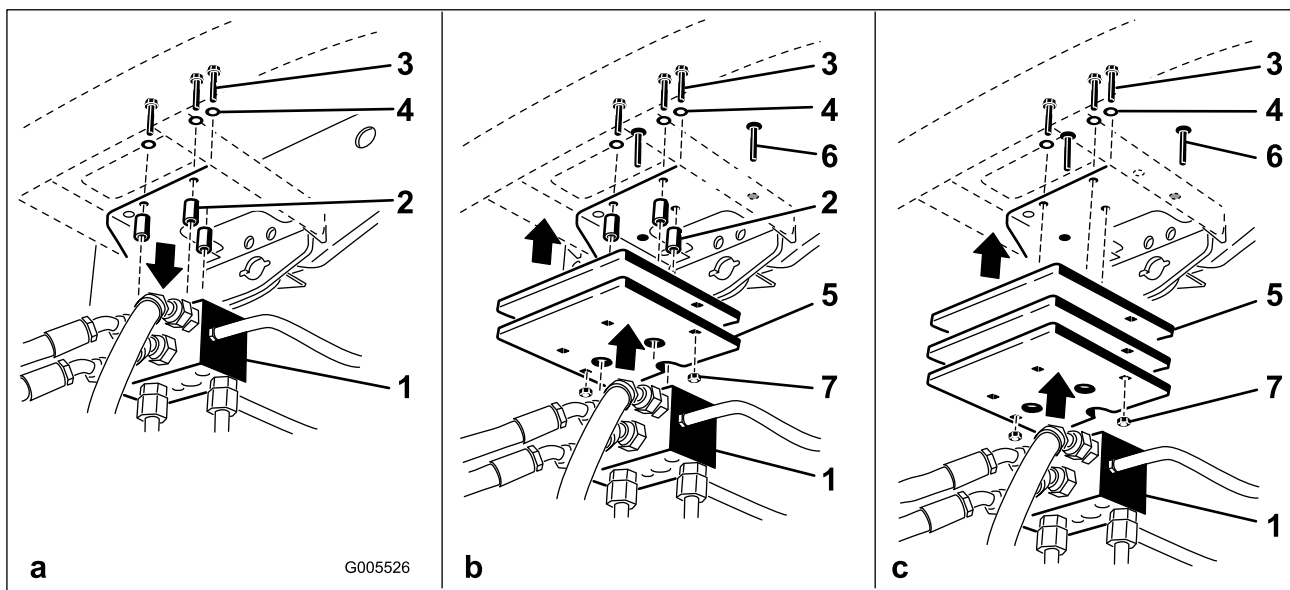


Figura 16

- | | |
|-------------------------|------------|
| 1. Colector de tracción | 5. Peso(s) |
| 2. Espaciadores | 6. Perno |
| 3. Pernos | 7. Tuerca |
| 4. Arandelas | |

- Retire los 3 pernos, las arandelas y los espaciadores que fijan el colector de tracción a la parte inferior del parachoques trasero (Figura 16a).
- Coloque la cantidad apropiada de peso encima o debajo del parachoques trasero.
- Monte el/los peso(s) y el colector de tracción al parachoques con los 3 pernos, las arandelas y los espaciadores que retiró anteriormente (Figura 16b).

Nota: No utilice los espaciadores al instalar más de 2 pesos **debajo** del parachoques (Figura 16c).

- Fije los bordes exteriores de los pesos al parachoques con 2 pernos de cuello cuadrado y 2 tuercas (Figura 16c).

7

Instalación del cierre del capó (CE)

Piezas necesarias en este paso:

1	Conjunto de cierre del capó
1	Arandela

Procedimiento

1. Desenganche y levante el capó.
2. Retire el tapón de goma del taladro de lado izquierdo del capó (Figura 17).

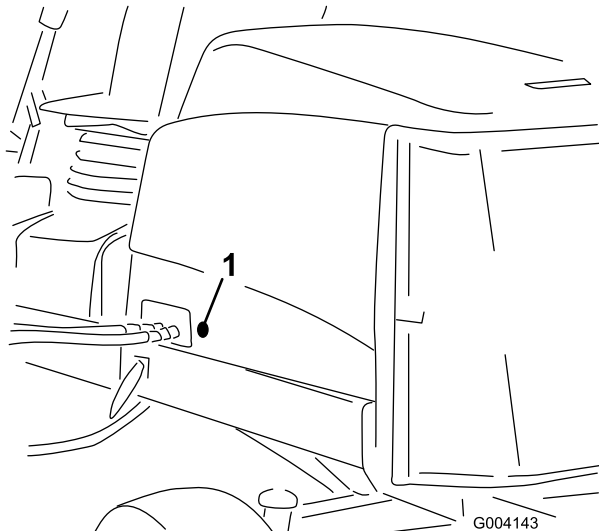


Figura 17

1. Tapón de goma

3. Retire la tuerca del conjunto de cierre del capó (Figura 18).

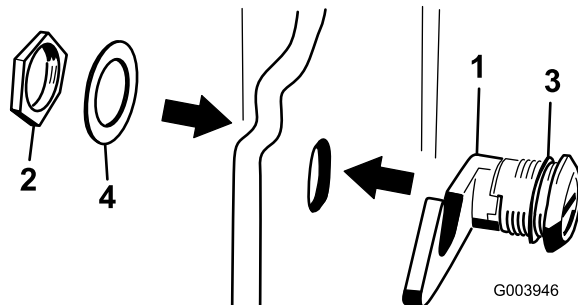


Figura 18

1. Cierre del capó
2. Tuerca
3. Arandela de goma
4. Arandela metálica

4. Desde fuera del capó introduzca el enganche del cierre a través del taladro del capó. Asegúrese de que la junta de goma quede en el exterior del capó.
5. Dentro del capó, coloque la arandela metálica sobre el enganche y sujete todo con la tuerca. Asegúrese de que al girar la llave, el enganche quede aprisionado por el gancho del bastidor. Utilice la llave suministrada para accionar el cierre del capó.

8

Uso del soporte de la unidad de corte

Piezas necesarias en este paso:

1	Soporte de la unidad de corte
---	-------------------------------

Procedimiento

Cuando sea necesario inclinar la unidad de corte para tener acceso a la contracuchilla/el molinete, apoye en el soporte la parte trasera de la unidad de corte para asegurarse de que las tuercas de los tornillos de ajuste de la barra de asiento no estén apoyadas en la superficie de trabajo (Figura 19).

9

Uso de la barra de ajuste

Piezas necesarias en este paso:

1	Barra de ajuste
---	-----------------

Procedimiento

Utilice la barra de ajuste para ajustar la unidad de corte. Consulte los procedimientos de ajuste en el *Manual del operador* de la unidad de corte (Figura 21).

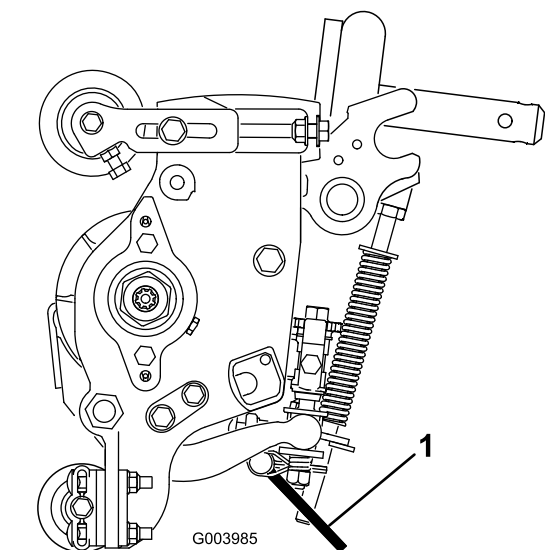


Figura 19

1. Soporte de la unidad de corte

Sujete el soporte al soporte de la cadena con el pasador de seguridad (Figura 20).

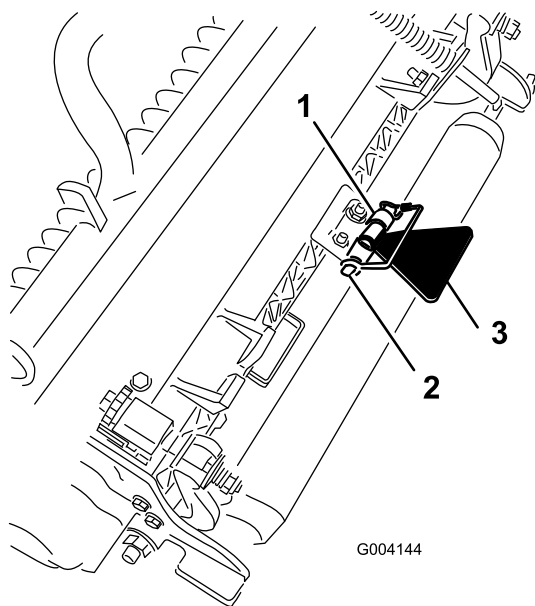


Figura 20

1. Soporte de la cadena
2. Pasador de seguridad
3. Soporte de la unidad de corte

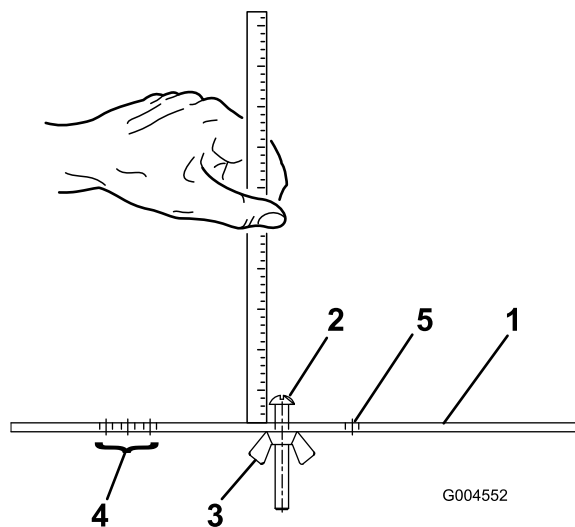


Figura 21

1. Barra de ajuste
2. Tornillo de ajuste de la altura
3. Tuerca
4. Taladros usados para ajustar la altura de corte del acondicionador
5. Taladros no usados

El producto

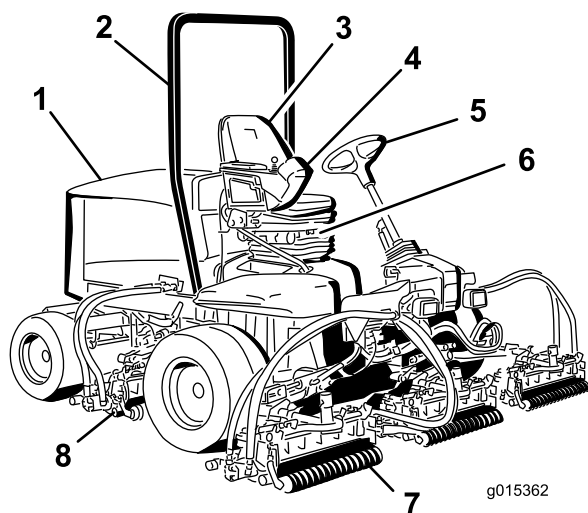


Figura 22

- | | |
|---|---------------------------------|
| 1. Capó | 5. Volante |
| 2. Sistema de protección anti-vuelco (ROPS) | 6. Asiento |
| 3. Asiento del operador | 7. Unidades de corte delanteras |
| 4. Brazo de control | 8. Unidades de corte traseras |

Controles

Pomos de ajuste del asiento

La palanca de ajuste del asiento (Figura 23) le permite ajustar el asiento hacia adelante o hacia atrás. El pomo de ajuste de peso permite ajustar el asiento según el peso de cada operador. El indicador de peso indica si el asiento está ajustado para el peso del operador. El pomo de ajuste de altura permite ajustar el asiento según la altura de cada operador.

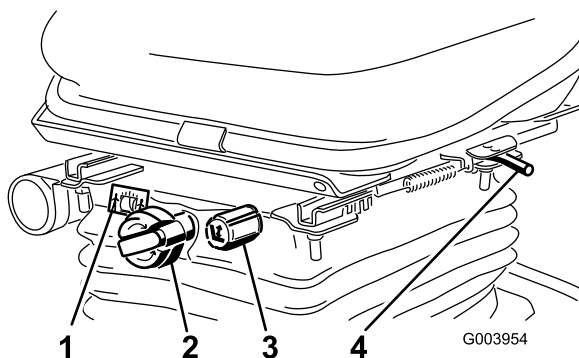


Figura 23

- | | |
|---------------------------------|--|
| 1. Indicador de peso | 3. Pomo de ajuste según la estatura |
| 2. Pomo de ajuste según el peso | 4. Palanca de ajuste (hacia delante y hacia atrás) |

Pedal de tracción

El pedal de tracción (Figura 24) controla la operación hacia delante y hacia atrás. Pise la parte superior del pedal para desplazarse hacia delante y la parte inferior para desplazarse hacia atrás. La velocidad sobre el terreno es proporcional al recorrido del pedal. Para la velocidad máxima sobre el terreno, sin carga, pise a fondo el pedal con el acelerador en posición Rápido.

Para detenerse, reduzca la presión sobre el pedal de tracción y permita que vuelva a su posición central.

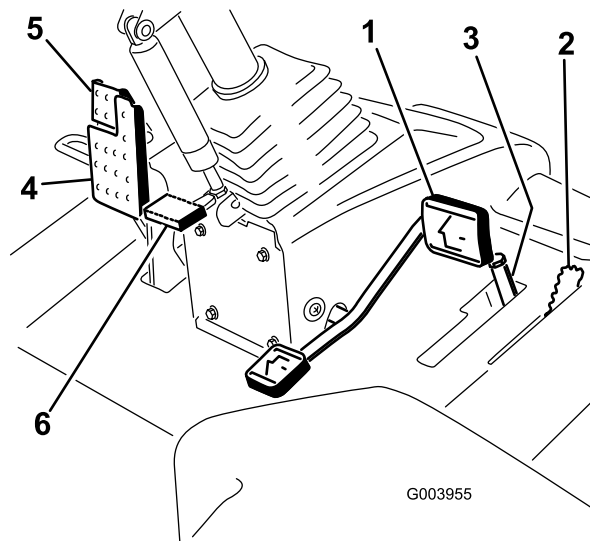


Figura 24

- | | |
|------------------------------------|-------------------------------------|
| 1. Pedal de tracción | 4. Pedal de freno |
| 2. Limitador de velocidad de siega | 5. Freno de estacionamiento |
| 3. Espaciadores | 6. Pedal de inclinación del volante |

Limitador de velocidad de siega

Cuando el limitador de velocidad de siega (Figura 24) se mueve hacia arriba, controla la velocidad de siega y permite que se engranen las unidades de corte. Cada espaciador ajusta la velocidad de siega en 0,8 km/h. Cuantos más espaciadores estén colocados sobre el perno, menor será la velocidad de siega. Para el transporte, baje el limitador de velocidad de siega y obtendrá la máxima velocidad de transporte.

Pedal de freno

Pise el pedal de freno (Figura 24) para detener la máquina.

Freno de estacionamiento

Para poner el freno de estacionamiento (Figura 24), pise el pedal de freno y gire hacia adelante la parte superior para engancharlo. Para quitar el freno de estacionamiento, pise el pedal de freno hasta que el enganche del freno de estacionamiento se desconecte.

Pedal de inclinación del volante

Para inclinar el volante hacia usted, pise el pedal (Figura 24) y tire de la columna de dirección hacia usted a la posición más cómoda; luego suelte el pedal.

Control del acelerador

Mueva el control del acelerador (Figura 25) hacia adelante para aumentar la velocidad del motor, y hacia atrás para reducir la velocidad.

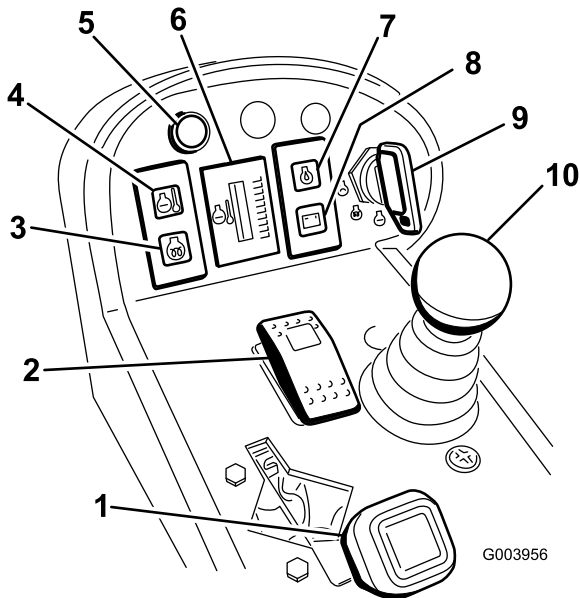


Figura 25

- | | |
|---|---|
| 1. Control del acelerador | 6. Indicador de temperatura de refrigerante de motor |
| 2. Interruptor habilitar/deshabilitar | 7. Indicador de advertencia de la presión del aceite de motor |
| 3. Indicador de la bujía | 8. Indicador de carga |
| 4. Indicador de advertencia de la temperatura del refrigerante de motor | 9. Llave de contacto |
| 5. Indicador diagnóstico | 10. Palanca de control de Bajar/Segar/Elevar |

Llave de contacto

La llave de contacto (Figura 25) tiene tres posiciones: Desconectado, Conectado/precalentamiento y Arranque.

Indicador de advertencia de la temperatura del refrigerante de motor

El indicador (Figura 25) se enciende y los cabezales de corte se paran si el refrigerante del motor alcanza una temperatura alta. Si la temperatura del motor sigue subiendo, el motor se apagará.

Medidor de temperatura del refrigerante del motor

Durante condiciones de funcionamiento normales, el indicador (Figura 25) debe estar en el sector verde. Compruebe el sistema de refrigeración si el indicador pasa al sector amarillo o rojo.

Indicador diagnóstico

Se encenderá si se reconoce un fallo del sistema.

Palanca Bajar/Segar/Elevar

Esta palanca (Figura 25) eleva y baja las unidades de corte y también pone en marcha y detiene los cabezales de corte cuando éstos están habilitados en el modo de siega.

Indicador de la bujía

El indicador (Figura 25) se enciende cuando las bujías se están precalentando.

Indicador de advertencia de la presión del aceite del motor

Este indicador (Figura 25) indica que la presión de aceite del motor está peligrosamente baja.

Indicador de carga

El indicador de carga (Figura 25) se enciende cuando el sistema de carga no funciona correctamente.

Interruptor habilitar/deshabilitar

El interruptor habilitar/deshabilitar (Figura 25) se utiliza conjuntamente con la palanca Bajar/Segar/Elevar para controlar los cabezales de corte. Los cabezales de corte no pueden ser bajados cuando la palanca de siega/transporte está en posición de transporte.

Palancas de autoafilado

Las palancas de autoafilado se utilizan conjuntamente con la palanca Bajar/Segar/Elevar para autoafilar los molinetes (Figura 26).

Controles de velocidad de los molinetes

Los controles de velocidad de los molinetes controlan la velocidad de las unidades de corte delanteras y traseras (Figura 26). La velocidad de los molinetes aumenta cuando los pomos se giran en el sentido contrario a las agujas del reloj.

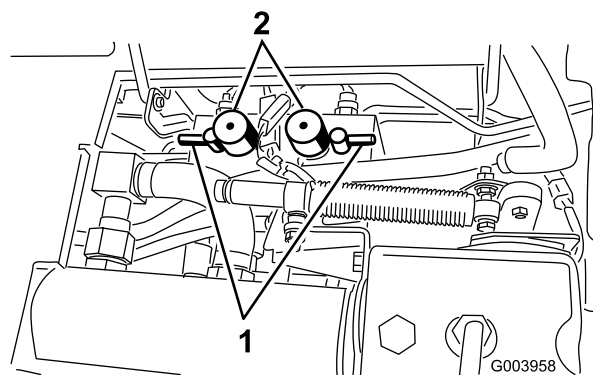


Figura 26

1. Palancas de autoafilado
2. Controles de velocidad de los molinetes

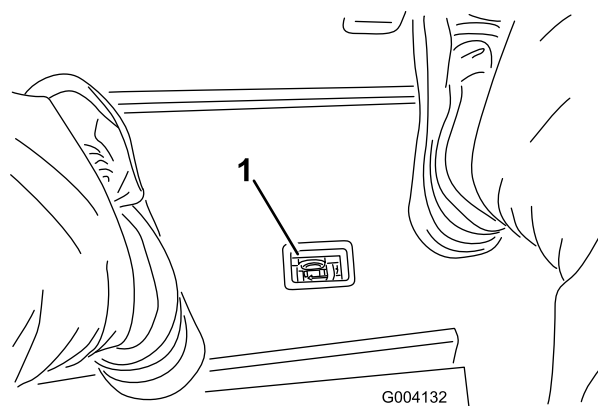


Figura 28

1. Indicador de obstrucción en el filtro hidráulico

Contador de horas

El contador de horas (Figura 27) muestra el número total de horas de operación de la máquina.

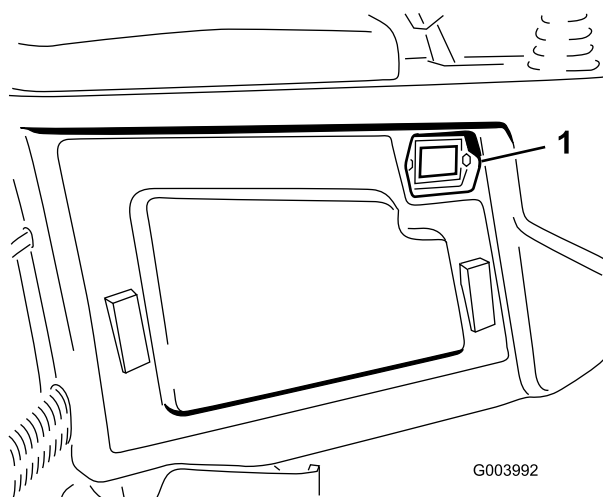


Figura 27

1. Contador de horas

Indicador de obstrucción en el filtro hidráulico

Con el motor en marcha a una temperatura normal, observe el indicador (Figura 28); debe estar en la zona Verde. Si el indicador está en la zona Roja, deben cambiarse los filtros hidráulicos.

Indicador de combustible

El indicador de combustible (Figura 29) muestra la cantidad de combustible que hay en el depósito.

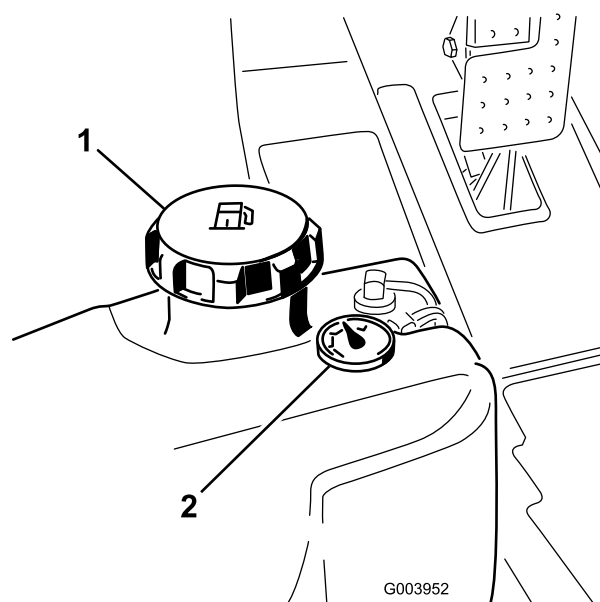


Figura 29

1. Tapón del depósito de combustible
2. Indicador de combustible

Interruptor de faros

Baje el interruptor para encender los faros (Figura 30).

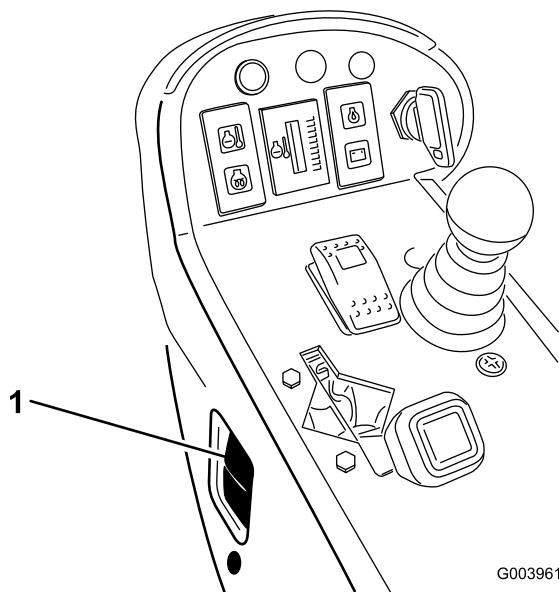


Figura 30

1. Interruptor de faros

Peso neto	903 kg (1,990 libras)
Motor	Kubota 44.2 cv (Turbo)
Capacidad del depósito de combustible	51 litros
Velocidad de transporte	0–16 km/h
Velocidad de siega	0–13 km/h

Aperos/Accesorios

Está disponible una selección de accesorios homologados por Toro que se pueden utilizar con la máquina a fin de potenciar y aumentar sus prestaciones. Póngase en contacto con su Concesionario o Servicio Técnico Autorizado o visite www.Toro.com para obtener una lista de todos los accesorios y aperos homologados.

Enchufe eléctrico

El enchufe eléctrico se utiliza para alimentar accesorios eléctricos de 12 voltios (Figura 31).

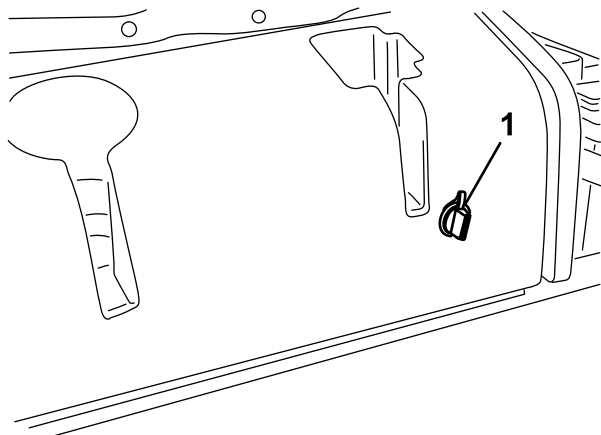


Figura 31

1. Enchufe eléctrico

Especificaciones

Nota: Las especificaciones y diseños están sujetos a modificación sin previo aviso.

Especificación	
Anchura de transporte	233 cm
Anchura de corte	254 cm
Longitud	282 cm
Altura sin ROPS	160 cm

Operación

Nota: Los lados derecho e izquierdo de la máquina se determinan desde la posición normal del operador.

⚠ CUIDADO

Si deja la llave en el interruptor de encendido, alguien podría arrancar el motor accidentalmente y causar lesiones graves a usted o a otras personas.

Baje las unidades de corte al suelo, ponga el freno de estacionamiento y retire la llave de contacto antes de realizar tareas de mantenimiento o hacer ajustes en la máquina.

Verificación del nivel de aceite del motor

El motor se suministra con aceite en el cárter; no obstante, debe comprobarse el nivel de aceite antes y después de arrancar el motor por primera vez.

La capacidad del cárter es de aproximadamente 5,2 l con filtro.

Utilice aceite para motores de alta calidad que cumpla las siguientes especificaciones:

- Nivel de clasificación API: CH-4, CI-4 o superior
- Aceite preferido: SAE 15W-40 (por encima de los -18 °C)
- Aceite alternativo: SAE 10W-30 o 5W-30 (todas las temperaturas)

Su distribuidor dispone de aceite para motores Toro Premium, de viscosidad 15W-40 o 10W-30.

1. Aparque la máquina en una superficie nivelada, pare el motor, ponga el freno de estacionamiento y retire la llave de contacto.
2. Abra el capó.
3. Retire la varilla, límpiela, y vuelva a colocarla (Figura 32).

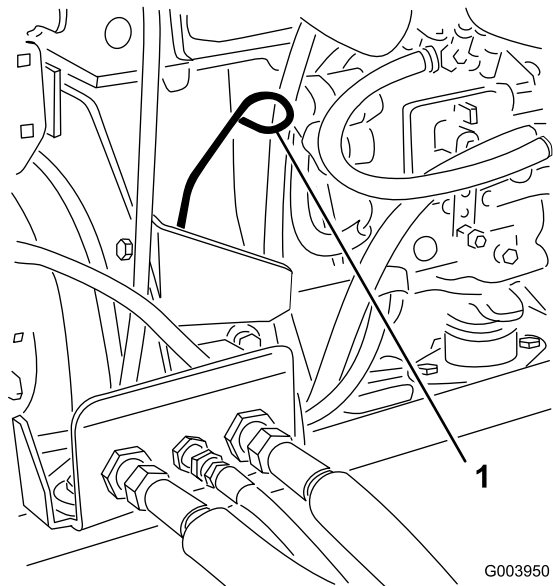


Figura 32

1. Varilla

4. Retire la varilla y compruebe el nivel de aceite en la misma.

El nivel de aceite debe llegar a la marca Lleno.

5. Si el nivel de aceite está por debajo de la marca Lleno, retire el tapón de llenado (Figura 33) y añada aceite hasta que el nivel llegue a la marca Lleno de la varilla.

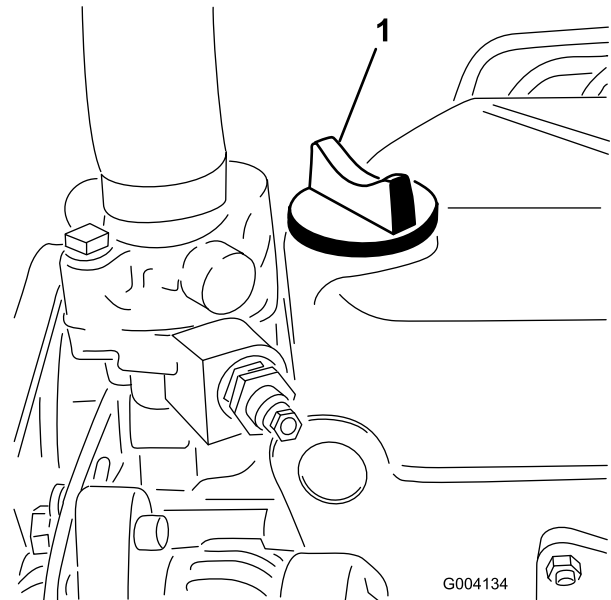


Figura 33

1. Tapón de llenado de aceite

No llene demasiado el cárter.

Importante: Asegúrese de mantener el nivel del aceite del motor entre los límites superior e inferior del indicador de aceite. Un nivel incorrecto, por exceso o por defecto, del aceite del motor puede provocar un fallo del motor.

6. Coloque el tapón de llenado y cierre el capó.

Comprobación del sistema de refrigeración

Limpie cualquier residuo de la rejilla, del enfriador de aceite y de la parte delantera del radiador a diario, y más a menudo en condiciones de mucho polvo y suciedad. Consulte Limpieza del sistema de refrigeración (página 48) en Mantenimiento del sistema de refrigeración (página 48).

El sistema de refrigeración está lleno de una solución al 50% de agua y anticongelante permanente de etilenglicol. Compruebe el nivel de refrigerante en el depósito de expansión al principio de cada jornada de trabajo antes de arrancar el motor. La capacidad del sistema de refrigeración es de 9,5 litros.

⚠ CUIDADO

Si el motor ha estado en marcha, puede haber fugas de refrigerante caliente y bajo presión, que puede causar quemaduras.

- No retire el tapón del radiador cuando el motor está en marcha.
- Utilice un trapo al abrir el tapón del radiador, y ábralo lentamente para permitir la salida del vapor.

1. Compruebe el nivel de refrigerante en el depósito de expansión (Figura 34).

El nivel del refrigerante debe estar entre las marcas en el lateral del depósito.

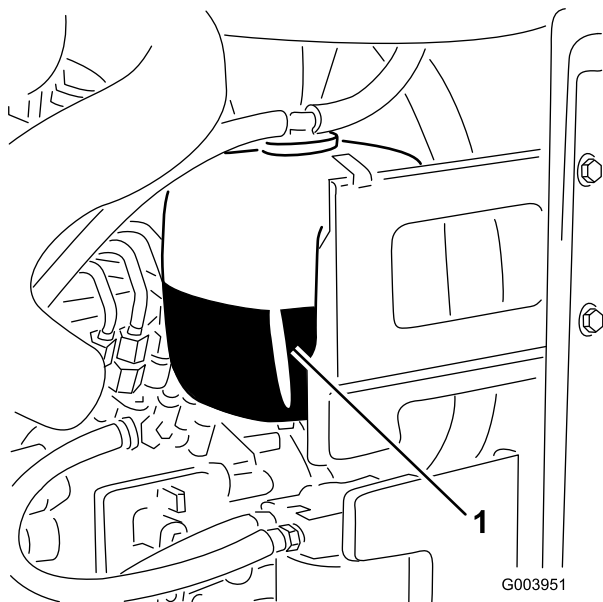


Figura 34

1. Depósito de expansión

2. Si el nivel de refrigerante es bajo, retire el tapón del depósito de expansión y rellene el sistema. **No llene demasiado.**
3. Coloque el tapón del depósito de expansión.

Cómo añadir combustible

Utilice únicamente combustible diesel o combustibles biodiesel limpios y nuevos con contenido sulfúrico bajo (<500 ppm) o muy bajo (<15 ppm). El número mínimo de cetanos debe ser de 40. Compre el combustible en cantidades que puedan ser consumidas en 180 días para asegurarse de que el combustible es nuevo.

Capacidad del depósito de combustible: 51 l

Utilice combustible diesel tipo verano (Nº 2-D) a temperaturas superiores a -7 °C y combustible diesel tipo invierno (Nº 1-D o mezcla de Nº 1-D/2-D) a temperaturas inferiores a dicha temperatura. El uso de combustible de calidad para invierno a bajas temperaturas proporciona un punto de inflamación menor y características de flujo en frío que facilitarán el arranque y reducirán la obturación del filtro del combustible.

El uso de combustible de calidad para verano con temperaturas por encima de los 20°F (-7 °C) contribuirá a que la vida útil de la bomba para el combustible sea mayor y a incrementar la potencia en comparación con el combustible de calidad para invierno.

Importante: No utilice queroseno o gasolina en lugar de combustible diesel. El incumplimiento de esta precaución dañará el motor.

⚠ ADVERTENCIA

El combustible es dañino o mortal si es ingerido. La exposición a largo plazo a los vapores puede causar lesiones y enfermedades graves.

- Evite la respiración prolongada de los vapores.
- Mantenga la cara alejada de la boquilla y de la abertura del depósito de combustible o acondicionador.
- Mantenga alejada la gasolina de los ojos y la piel.

Uso de combustible biodiesel

Esta máquina puede emplear también un combustible mezclado de biodiesel de hasta B20 (20% biodiesel, 80% petrodiesel). La parte de petrodiesel deberá ser baja o muy baja en azufre. Observe las siguientes precauciones:

- La parte de biodiesel del combustible deberá cumplir con la especificación ASTM D6751 o EN 14214.
- La composición del combustible mezclado deberá cumplir con ASTM D975 o EN 590.

- Las superficies pintadas podrían sufrir daños por las mezclas de biodiesel.
- Utilice B5 (contenido de biodiesel del 5%) o mezclas menores cuando hace frío.
- Vigile los retenes, las mangueras y las juntas que estén en contacto con el combustible, ya que pueden degradarse con el paso del tiempo.
- Es previsible la obturación del filtro del combustible durante un tiempo tras pasarse a las mezclas de biodiesel.
- Póngase en contacto con su distribuidor si desea más información sobre el biodiesel.

⚠ PELIGRO

En ciertas condiciones, el combustible es extremadamente inflamable y altamente explosivo. Un incendio o una explosión provocados por el combustible puede causarle quemaduras a usted y a otras personas así como daños materiales.

- Llene el depósito de combustible en el exterior, en una zona abierta y con el motor frío. Limpie cualquier combustible derramado.
- No llene nunca el depósito de combustible dentro de un remolque cerrado.
- No fume nunca mientras maneja el combustible, y aléjese de llamas desnudas o lugares donde los vapores del combustible pueden incendiarse con una chispa.
- Almacene el combustible en un recipiente homologado y manténgalo fuera del alcance de los niños. No compre nunca carburante para más de 30 días de consumo normal.
- No utilice la máquina a menos que esté instalado un sistema completo de escape en buenas condiciones de funcionamiento.

⚠ PELIGRO

En determinadas condiciones durante el repostaje, puede liberarse electricidad estática, produciendo una chispa que puede prender los vapores del combustible. Un incendio o una explosión provocados por el combustible puede causarle quemaduras a usted y a otras personas así como daños materiales.

- Coloque siempre los recipientes de combustible en el suelo, lejos del vehículo, antes de repostar.
 - No llene los recipientes de combustible dentro de un vehículo, camión o remolque ya que las alfombras o los revestimientos de plástico del interior de los remolques podrían aislar el recipiente y retrasar la pérdida de la carga estática.
 - Cuando sea posible, retire el equipo del camión o remolque y añada combustible al equipo con las ruedas sobre el suelo.
 - Si esto no es posible, reposte el equipo sobre el camión o remolque desde un recipiente portátil, en vez de usar un surtidor de combustible.
 - Si es imprescindible el uso de un surtidor, mantenga la boquilla en contacto con el borde del depósito de combustible o la abertura del recipiente en todo momento hasta que termine de repostar.
1. Aparque la máquina en una superficie nivelada.
 2. Limpie la zona alrededor del tapón del depósito de combustible con un paño limpio.
 3. Retire el tapón del depósito de combustible (Figura 35).

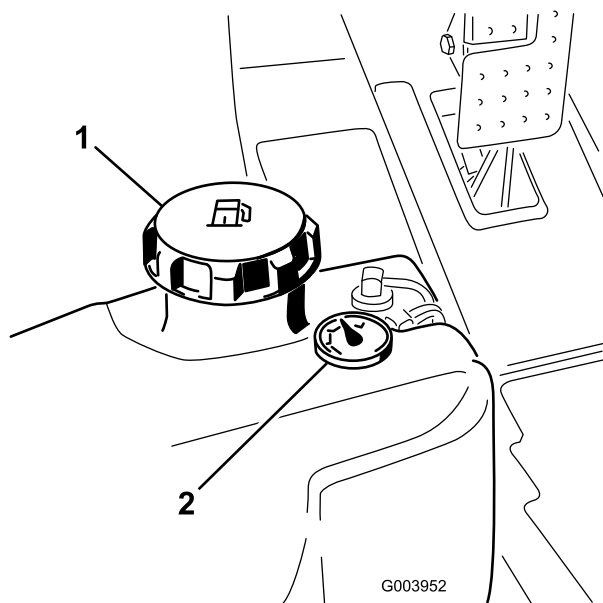


Figura 35

1. Tapón del depósito de combustible
2. Indicador de combustible

4. Añada combustible diesel al depósito de combustible hasta que el nivel llegue al extremo inferior del cuello de llenado.
5. Instale firmemente el tapón del depósito de combustible después de llenar el depósito.

Nota: Si es posible, llene el depósito de combustible después de cada uso. Esto minimizará la acumulación de condensación dentro del depósito.

Comprobación del aceite hidráulico

El depósito hidráulico se llena en fábrica con aproximadamente 8 galones US (30 litros) de aceite hidráulico de alta calidad. Verifique el nivel del aceite hidráulico antes de arrancar el motor por primera vez y luego a diario. El aceite de repuesto recomendado es:

Aceite hidráulico Toro Premium All Season (Disponible en recipientes de 19 l o en bidones de 208 l. Consulte los números de pieza a su Distribuidor Toro o en el catálogo de piezas.)

Aceites alternativos: Si no está disponible el aceite Toro, pueden utilizarse otros aceites siempre que cumplan las siguientes propiedades de materiales y especificaciones industriales. No recomendamos el uso de aceites sintéticos. Consulte a su distribuidor de lubricantes para identificar un producto satisfactorio. Nota: Toro no asume responsabilidad alguna por daños causados por sustitutos no adecuados, así que usted debe utilizar solamente productos de fabricantes responsables que respaldan sus recomendaciones.

Aceite hidráulico anti-desgaste de alto índice de viscosidad/bajo punto de congelación, ISO VG 46

Propiedades de materiales:

Viscosidad, ASTM D445 cSt a 40°C 44 a 48
cSt a 100°C 7,9 a 8,5

Índice de viscosidad ASTM 140 a 160

Punto de congelación, ASTM D97 -37°C a -45°C

Especificaciones industriales:

Vickers I-286-S (Quality Level), Vickers M-2950-S (Quality Level), Denison HF-0

Importante: Se ha demostrado que el aceite multigrado ISO VG 46 ofrece un rendimiento óptimo en un amplio intervalo de temperaturas. Para temperaturas ambiente habitualmente altas, de 18 °C a 49 °C, el aceite hidráulico ISO VG 68 puede ofrecer un rendimiento mejor.

Aceite hidráulico premium biodegradable—Mobil EAL EnviroSyn 46H

Importante: Mobil EAL EnviroSyn 46H es el único aceite sintético biodegradable homologado por Toro. Este aceite es compatible con los elastómeros usados en los sistemas hidráulicos Toro, y es apropiado para un amplio intervalo de temperaturas. Este aceite es compatible con aceites minerales convencionales, pero para obtener la máxima biodegradabilidad y rendimiento es necesario purgar el sistema hidráulico completamente de aceite convencional. Su distribuidor Mobil dispone de este aceite en recipientes de 19 l o en bidones de 208 l.

Importante: La mayoría de los aceites hidráulicos son casi incoloros, por lo que es difícil detectar fugas. Está disponible un aditivo de tinte rojo para el aceite del sistema hidráulico en botellas de 20 ml. Una botella es suficiente para 15 a 22 l de aceite hidráulico. Solicite la pieza N° 44-2500 a su distribuidor autorizado Toro. No se recomienda el uso de este tinte rojo con aceites biodegradables. Utilice colorante alimentario en su lugar.

1. Coloque la máquina en una superficie nivelada, baje las unidades de corte y pare el motor.
2. En el lado derecho de la máquina, levante la tapa del depósito de aceite hidráulico (Figura 36).

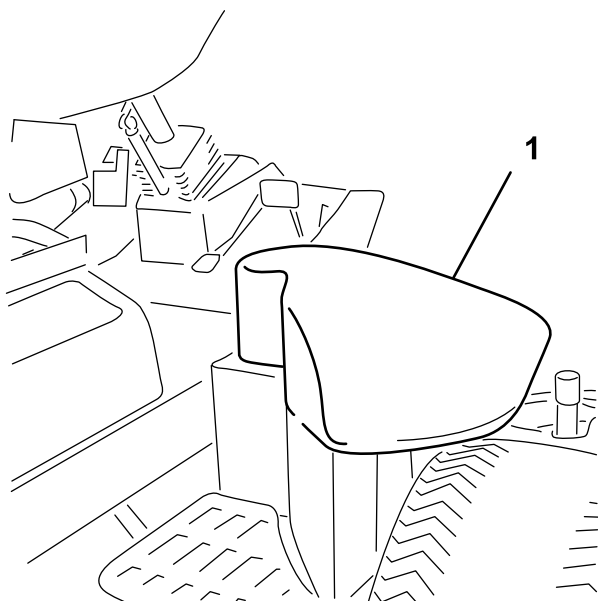


Figura 36

1. Tapa del depósito de aceite hidráulico

3. Limpie la zona alrededor del cuello de llenado y el tapón del depósito hidráulico (Figura 37). Retire el tapón del cuello de llenado.

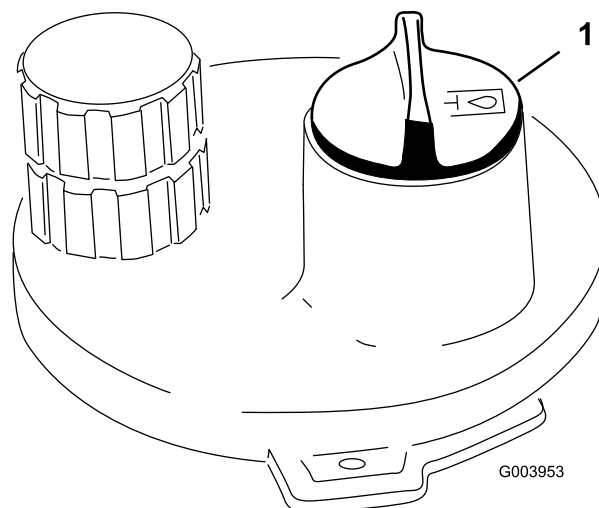


Figura 37

1. Tapón del depósito de aceite hidráulico

4. Retire la varilla del cuello de llenado y límpiela con un paño limpio. Inserte la varilla en el cuello de llenado; luego retírela y compruebe el nivel del aceite. El nivel del aceite debe estar a menos de 6 mm de la marca de la varilla. No llene demasiado el depósito hidráulico.
5. Si el nivel es bajo, añada aceite adecuado hasta que llegue a la marca de lleno.
6. Coloque la varilla y el tapón en el cuello de llenado.

Comprobación del contacto entre el molinete y la contracuchilla.

Cada día, antes de usar la máquina, compruebe el contacto entre el molinete y la contracuchilla, incluso cuando la calidad de corte ha sido aceptable. Debe haber un contacto ligero en toda la longitud del molinete y la contracuchilla; (consulte Ajuste del molinete a la contracuchilla en el *Manual del operador* de la unidad de corte).

Comprobación del par de apriete de las tuercas de las ruedas

Apriete las tuercas de las ruedas a 94–122 N·m después de **1–4 horas** de uso, y otra vez después de **10 horas** de uso. Luego apriételas cada **250 horas**.

⚠ ADVERTENCIA

Si no se mantienen correctamente apretadas las tuercas de las ruedas podrían producirse lesiones personales.

Purga del sistema de combustible

El sistema de combustible debe purgarse si ha ocurrido alguna de las situaciones siguientes:

- Se trata del arranque inicial de una máquina nueva.
- El motor se ha parado debido a falta de combustible.
- Se han realizado tareas de mantenimiento sobre componentes del sistema de combustible, por ejemplo, sustitución del filtro, mantenimiento del separador, etc.

⚠ PELIGRO

Bajo ciertas condiciones el combustible diesel y los vapores del combustible son extremadamente inflamables y explosivos. Un incendio o explosión de combustible puede quemarle a usted y a otras personas y causar daños materiales.

- Utilice un embudo y llene el depósito de combustible al aire libre, en una zona despejada, con el motor parado y frío. Limpie cualquier combustible derramado.
- No llene completamente el depósito de combustible. Añada combustible al depósito de combustible hasta que el nivel esté a 6–13 mm por debajo de la parte inferior del cuello de llenado. Este espacio vacío en el depósito permite la dilatación del combustible.
- No fume nunca mientras maneja el combustible, y aléjese de llamas desnudas o lugares donde los vapores del combustible pueden incendiarse con una chispa.
- Almacene el combustible en un recipiente limpio homologado y mantenga el tapón colocado.

1. Aparque la máquina en una superficie nivelada para asegurar que el depósito de combustible esté al menos medio lleno.
2. Abra el capó.
3. Abra el tornillo de purga de aire de la bomba de inyección de combustible (Figura 38) con una llave de 12 mm.

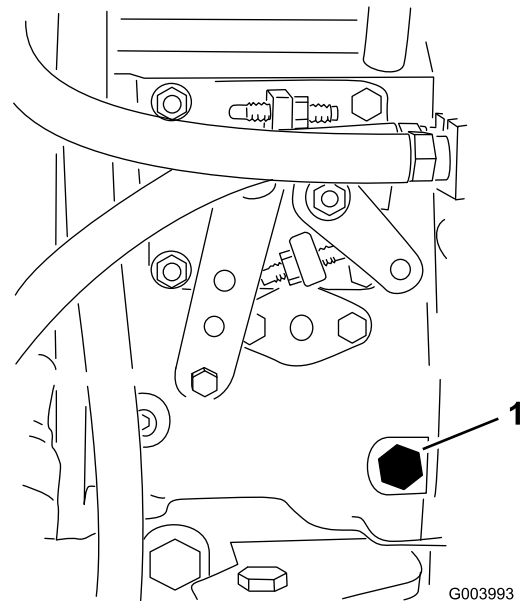


Figura 38

G003993

1. Tornillo de purga

4. Ponga la llave de contacto en posición Conectado. La bomba de combustible eléctrica comenzará a funcionar, forzando la salida de aire alrededor del tornillo de purga. Deje la llave en posición de Conectado hasta que fluya una corriente continua de combustible alrededor del tornillo.
5. Apriete el tornillo y gire la llave a Desconectado.

Nota: Normalmente, el motor debe arrancar una vez realizados los procedimientos de purga arriba descritos. No obstante, si el motor no arranca, es posible que haya aire atrapado entre la bomba de inyección y los inyectores; consulte Purga de aire de los inyectores de combustible (página 45) en Mantenimiento del sistema de combustible (página 44).

Arranque y parada del motor

Importante: Debe purgar el sistema de combustible antes de arrancar el motor si va a arrancar el motor por primera vez, si el motor ha parado por falta de combustible o si ha realizado algún tipo de mantenimiento sobre el sistema de combustible; consulte Purga del sistema de combustible (página 30).

Cómo arrancar el motor

1. Siéntese en el asiento, no pise el pedal de tracción, que debe estar en punto muerto, ponga el freno de estacionamiento, mueva el acelerador a la posición de Rápido, y asegúrese de que el mando Habilitar/deshabilitar está en posición de Deshabilitado.
2. Ponga la llave de contacto en posición de Conectado/Precalentamiento.

Un temporizador automático controlará el precalentamiento de la bujía durante 6 segundos.

- Después de precalentar las bujías, ponga la llave en posición de Arranque.

Haga girar el motor durante no más de 15 segundos. Suelte la llave cuando el motor arranque. Si se requiere un precalentamiento adicional, ponga la llave en Desconectado y luego en la posición Encendido/Precalentamiento. Repita este procedimiento tantas veces como sea necesario.

- Haga funcionar el motor a velocidad de ralentí bajo hasta que se caliente.

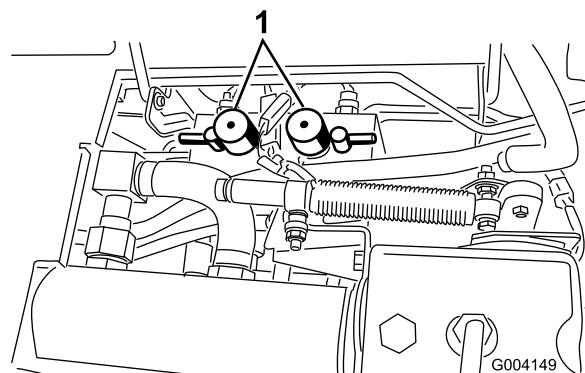


Figura 39

- Mandos de control de velocidad de los molinetes

Nota: La velocidad de los molinetes puede ser aumentada o reducida para compensar las condiciones del césped.

Cómo parar el motor

- Mueva todos los controles a Punto muerto, ponga el freno de estacionamiento, mueva el acelerador a la posición de ralentí bajo y deje que el motor alcance la velocidad de ralentí bajo.

Importante: Deje que el motor funcione en ralentí durante 5 minutos antes de pararlo después de funcionar a carga máxima. El no hacer esto puede causar problemas con el turbo.

- Gire la llave de contacto a la posición de Desconectado y retire la llave.

Ajuste de la velocidad de los molinetes

Para obtener una calidad de corte uniformemente alta, y un aspecto homogéneo después de la siega, es importante ajustar correctamente los controles de velocidad de los molinetes (ubicados debajo del asiento). Ajuste los controles de velocidad de los molinetes de la manera siguiente:

- Seleccione el ajuste de altura de corte de las unidades de corte.
- Seleccione la velocidad sobre el terreno más adecuada para las condiciones existentes.
- Usando el gráfico apropiado de la pegatina 110-0996 (Figura 40), determine el ajuste correcto para la velocidad de los molinetes.

Para establecer la velocidad de los molinetes, gire los pomos (Figura 39) hasta que las flechas apunten al número que indica el ajuste deseado.

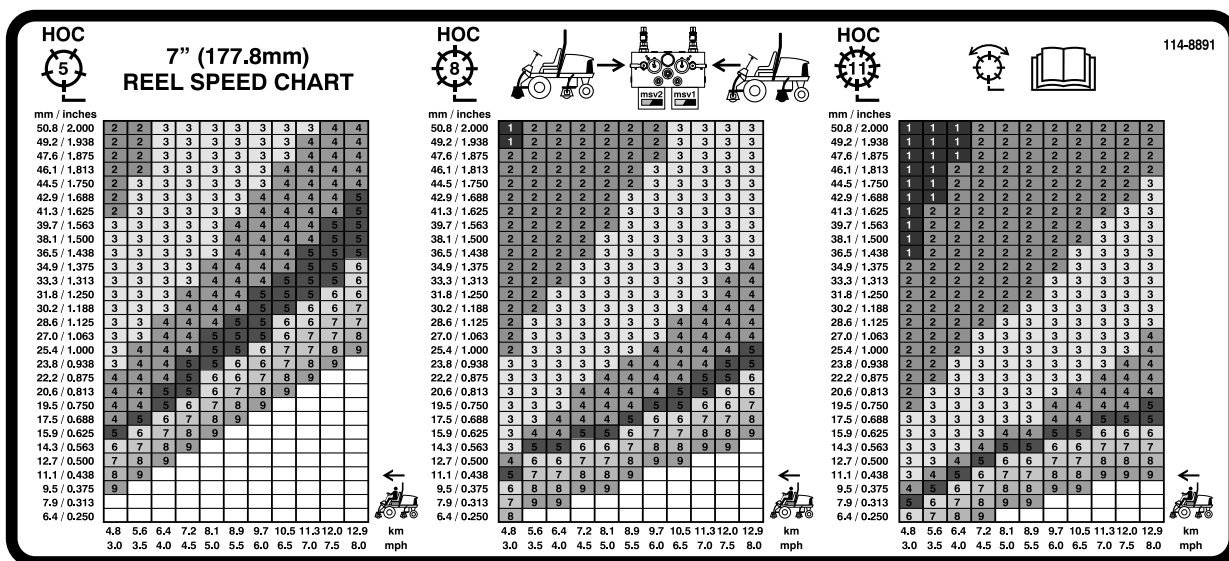


Figura 40

1. Controles del circuito de los molinetes delanteros
2. Controles del circuito de los molinetes traseros
3. Molinete – siega y autoafilado
4. Lea el *Manual del operador*.
5. Molinete – altura de corte
6. Velocidad de la máquina

Ajuste del contrapeso de los brazos de elevación

Usted puede ajustar el contrapeso de los brazos de elevación de la unidad de corte trasera para compensar diferentes condiciones del césped y para mantener una altura de corte uniforme en condiciones difíciles o en zonas con una gran acumulación de fieltro.

Puede ajustar cada muelle de contrapeso a una de 4 posiciones. Cada incremento aumenta o reduce el contrapeso sobre la unidad de corte en 2,3 kg. Los muelles pueden colocarse en el lado trasero del primer actuador del muelle para eliminar totalmente el contrapeso (cuarta posición).

1. Coloque la máquina en una superficie nivelada, baje las unidades de corte, pare el motor, ponga los frenos de estacionamiento y retire la llave de contacto.
2. Coloque un tubo u otro objeto similar sobre el extremo largo del muelle y gírelo alrededor del actuador del muelle a la posición deseada (Figura 41).

⚠ CUIDADO

Los muelles están tensados.

Tenga cuidado al ajustarlos.

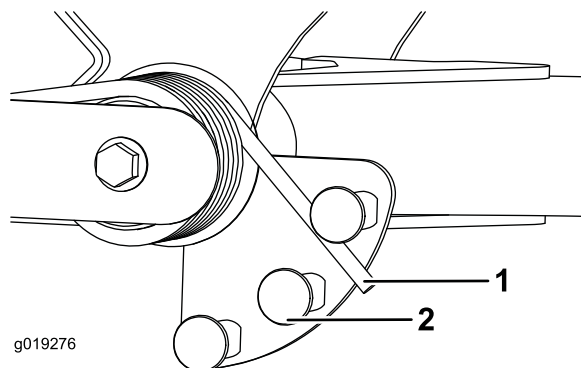


Figura 41

1. Muelle
2. Actuador del muelle
3. Repita este procedimiento en el otro muelle.

Ajuste de la posición de giro de los brazos de elevación

1. Coloque la máquina en una superficie nivelada, baje las unidades de corte, pare el motor, ponga los frenos de estacionamiento y retire la llave de contacto.
2. El interruptor del brazo de elevación está situado debajo del depósito de aceite hidráulico y detrás del brazo de elevación delantero derecho (Figura 42).
3. Afloje la tuerca de montaje del interruptor (Figura 42) y desplace el interruptor hacia abajo dentro de la ranura de ajuste para aumentar la altura de giro del brazo de elevación, o mueva el interruptor hacia arriba en la ranura de ajuste para reducir la altura de giro del brazo de elevación. Apriete la tuerca de montaje.

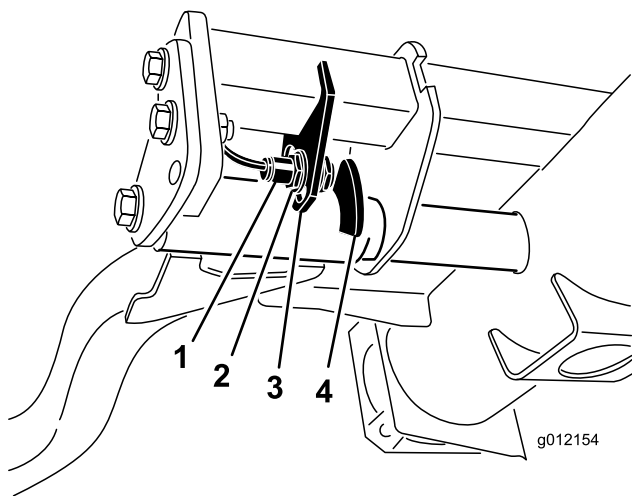


Figura 42

- | | |
|--------------------------------------|--------------------------------------|
| 1. Interruptor | 3. Soporte de ajuste del interruptor |
| 2. Tuerca de montaje del interruptor | 4. Sensor del brazo de elevación |

Cómo empujar o remolcar la máquina

En una emergencia, la máquina puede ser movida accionando la válvula de desvío de la bomba hidráulica de desplazamiento variable y empujando o remolcando la máquina.

Importante: No empuje ni remolque la máquina a más de 3–4,8 km/h porque puede dañarse la sistema de transmisión. La válvula auxiliar debe estar siempre abierta cuando la máquina es empujada o remolcada.

1. La válvula de desvío está situada en el lado izquierdo del hidrostato (Figura 43). Gire el perno una vuelta y media para abrirla y dejar pasar el aceite internamente. Puesto que el aceite se desvía, la máquina puede ser movida lentamente sin dañar la transmisión.

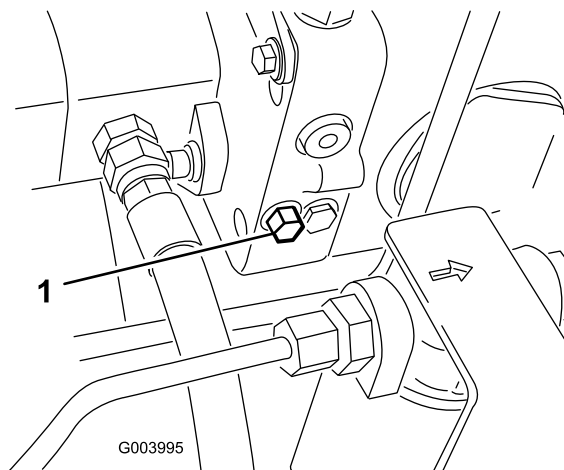


Figura 43

1. Válvula de desvío

2. Cierre la válvula de desvío antes de arrancar el motor. No obstante, no utilice una fuerza de más de 7-11 Nm para cerrar la válvula.

Importante: Si se hace funcionar el motor con la válvula de desvío abierta, se recalentará la transmisión.

Puntos de apoyo

⚠ ADVERTENCIA

Los gatos mecánicos o hidráulicos pueden no aguantar el peso de la máquina y dar lugar a lesiones graves.

- Utilice soportes fijos para apoyar la máquina.
- No utilice gatos hidráulicos.
- Delantero – bloque rectangular, debajo del tubo del eje, al interior de cada rueda delantera (Figura 44).

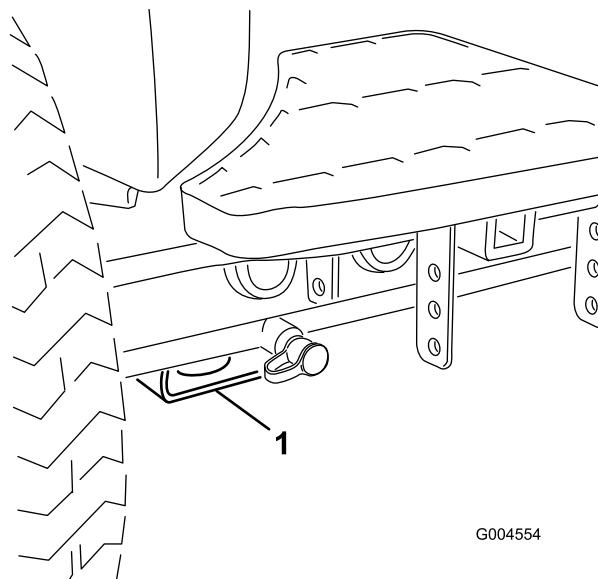


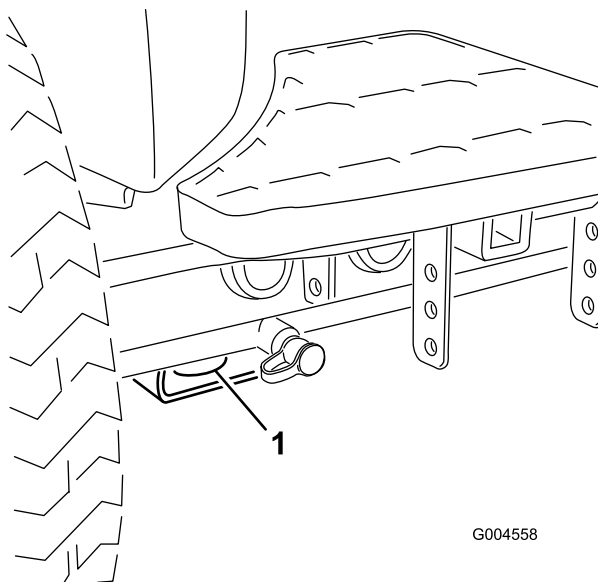
Figura 44

1. Punto de apoyo delantero

- Trasero – tubo de eje rectangular del eje trasero.

Puntos de amarre

- Delantero – el orificio del bloque rectangular, debajo del tubo del eje, al interior de cada rueda delantera (Figura 45).

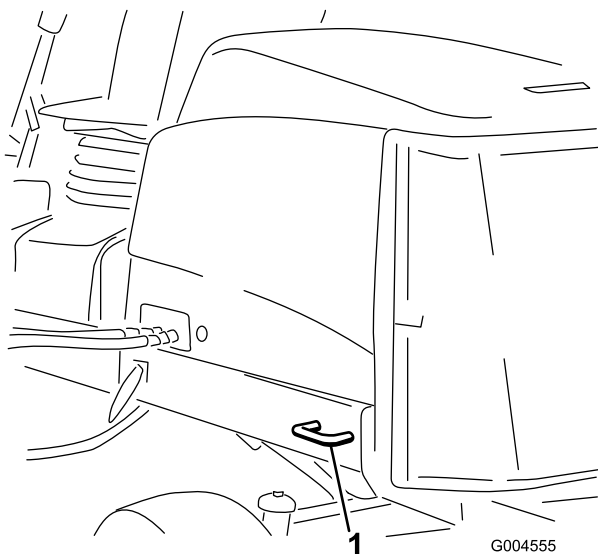


G004558

Figura 45

1. Punto de amarre delantero

- Detrás – en cada lado de la máquina, en el bastidor trasero (Figura 46).



G004555

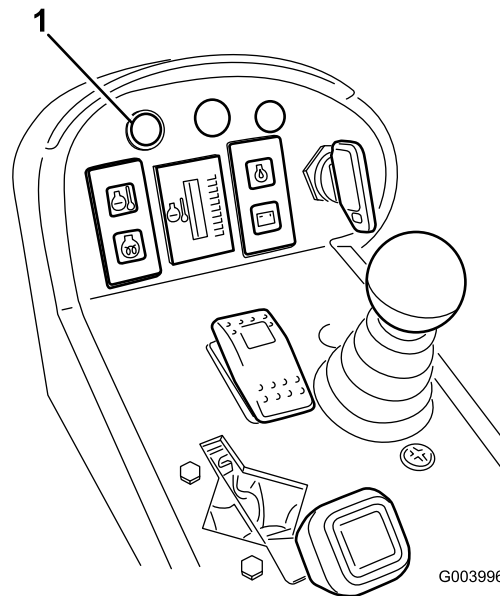
Figura 46

1. Punto de amarre trasero

El indicador diagnóstico

La máquina está equipada con un indicador diagnóstico que indica si el controlador electrónico ha detectado una avería electrónica. El indicador diagnóstico está situado en el brazo de control (Figura 47). Cuando el controlador electrónico está funcionando correctamente y la llave se desplaza a la posición de Conectado, el indicador diagnóstico del controlador se enciende durante 3 segundos y luego se apaga, indicando que el indicador funciona correctamente. Si la máquina se apaga, el indicador se activará de modo fijo hasta que se cambie la posición de la llave. El indicador parpadeará si el controlador

detecta una avería del sistema eléctrico. El indicador deja de parpadear y se reinicia automáticamente cuando la llave se gira a la posición Desconectado.



G003996

Figura 47

1. Indicador diagnóstico

Cuando el indicador diagnóstico del controlador parpadea, el controlador ha detectado uno de los siguientes problemas:

- Una de las salidas se ha cortocircuitado.
- Una de las salidas tiene el circuito abierto.

Usando la pantalla diagnóstica, determine qué salida funciona mal; consulte Comprobación de los interruptores de seguridad (página 35).

Si el indicador diagnóstico no está encendido y la llave está en la posición Conectado, esto indica que el controlador electrónico no está en funcionamiento. Las posibles causas son las siguientes:

- No está conectado el bucle de prueba.
- El piloto está fundido.
- Los fusibles están fundidos.
- No funciona correctamente.

Compruebe las conexiones eléctricas, los fusibles de entrada y el piloto del indicador diagnóstico para localizar la avería. Asegúrese de que el conector de bucle está enchufado correctamente en el conector del arnés de cables.

Uso de la pantalla diagnóstica ACE

La máquina incorpora un controlador electrónico que controla la mayoría de las funciones de la máquina. El controlador determina la función necesaria para diversos

interruptores de entrada (incluyendo el interruptor del asiento, el interruptor de la llave de contacto, etc.) y enciende las salidas para accionar los solenoides o relés correspondientes a la función solicitada de la máquina.

Para que el controlador electrónico controle la máquina según se desee, cada uno de los interruptores de entrada, los solenoides de salida y los relés debe estar conectado y funcionando correctamente.

Utilice la pantalla diagnóstica ACE para verificar y corregir las funciones eléctricas de la máquina.

Comprobación de los interruptores de seguridad

El propósito de los interruptores de seguridad es impedir que el motor gire o arranque a menos que el pedal de tracción esté en Punto muerto, el interruptor Habilitar/Deshabilitar esté en Deshabilitado y la palanca Bajar/Segar/Elevar esté en posición de Punto muerto. Además, el motor debe pararse si se pisa el pedal de tracción con el operador levantado del asiento o ausente, o con el freno de estacionamiento puesto.

⚠ CUIDADO

Si los interruptores de seguridad son desconectados o están dañados, la máquina podría ponerse en marcha inesperadamente, causando lesiones personales.

- No manipule los interruptores de seguridad.
- Compruebe la operación de los interruptores de seguridad cada día, y sustituya cualquier interruptor dañado antes de utilizar la máquina.

Comprobación del funcionamiento de los interruptores de seguridad

1. Aparque la máquina en una superficie nivelada, baje las unidades de corte, pare el motor y ponga el freno de estacionamiento.
2. Retire el panel de acceso del lateral del brazo de control.
3. Localice el arnés de cables y los conectores, que están situados cerca del controlador (Figura 48).

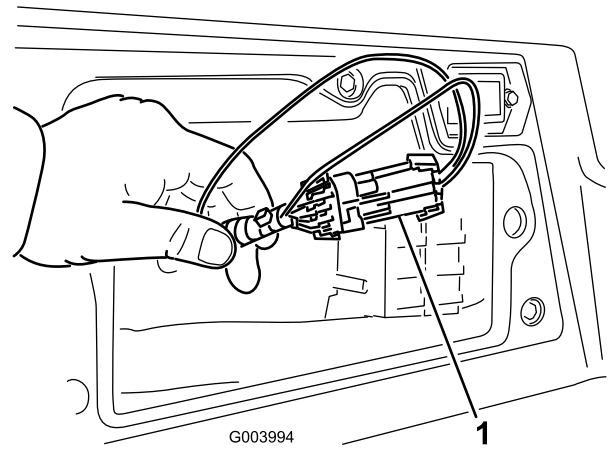


Figura 48

1. Arnés de cables y conectores

4. Desenchufe con cuidado el conector de bucle del conector del arnés.
5. Conecte el conector de la pantalla diagnóstica ACE al conector del arnés (Figura 49).

Nota: Asegúrese de que la plantilla correcta está colocada en la pantalla diagnóstica ACE.

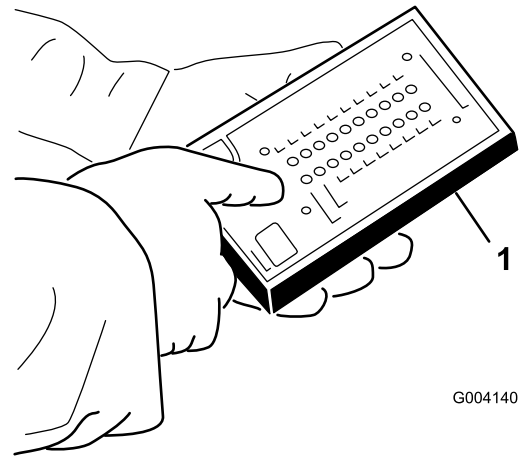


Figura 49

1. Sistema diagnóstico ACE

6. Gire la llave de contacto a Conectado, pero no arranque la máquina.

Nota: El texto rojo de la plantilla se refiere a los interruptores de entrada y el texto verde se refiere a las salidas.

7. El LED "Indicación de entradas", al final de la columna de la derecha de la pantalla diagnóstica ACE, debe estar encendido. Si está encendido el LED "indicación de entradas", pulse el botón de cambio de la pantalla diagnóstica ACE para cambiar el LED a "indicación de salidas".

La pantalla diagnóstica ACE encenderá el LED asociado con cada una de las entradas cuando dicho interruptor de entrada esté cerrado.

8. Uno a uno, cambie cada uno de los interruptores de abierto a cerrado (es decir, siéntese en el asiento, engrane el pedal de tracción, etc.), y observe si el LED correspondiente de la pantalla diagnóstica ACE parpadea cuando se cierra el interruptor correspondiente. Repita esto para todos los interruptores que pueden cambiarse a mano.
9. Si un interruptor está cerrado y el LED correspondiente no se enciende, compruebe todo el cableado y las conexiones al interruptor y/o compruebe los interruptores con un ohmímetro. Sustituya cualquier interruptor defectuoso, y repare cualquier cable dañado.

Nota: La pantalla diagnóstica ACE también puede detectar qué solenoides o relés de salida están activados. Ésta es una forma rápida de determinar si una avería de la máquina es eléctrica o hidráulica.

Verificación de la función de salida

1. Aparque la máquina en una superficie nivelada, baje las unidades de corte, pare el motor y ponga el freno de estacionamiento.
2. Retire el panel de acceso del lateral del brazo de control.
3. Localice el arnés de cables y los conectores, que están situados cerca del controlador.
4. Desenchufe con cuidado el conector del bucle de prueba del conector del arnés.
5. Conecte el conector de la pantalla diagnóstica ACE al conector del arnés.

Nota: Asegúrese de que la plantilla correcta está colocada en la pantalla diagnóstica ACE.

6. Gire la llave de contacto a Conectado, pero no arranque la máquina.

Nota: El texto rojo de la plantilla se refiere a los interruptores de entrada y el texto verde se refiere a las salidas.

7. El LED "Indicación de salidas", al final de la columna de la derecha de la pantalla diagnóstica ACE debe estar encendido. Si está encendido el LED "Indicación de entradas", pulse el botón de cambio de la pantalla diagnóstica ACE para cambiar el LED a "Indicación de salidas".
8. Siéntese en el asiento e intente accionar la función deseada de la máquina. Los LEDs de salida correspondientes deben encenderse, indicando que la ECM está activando dicha función.

Nota: Puede ser necesario cambiar entre "Indicación de entradas" e "Indicación de salidas" varias veces. Para cambiar, pulse una vez el botón de cambio. Esto puede hacerse todas las veces que se desee. No mantenga pulsado el botón.

Nota: Si no se encienden los LEDs de salida correspondientes, compruebe que los interruptores de

entrada apropiados están en la posición necesaria para permitir que se produzca dicha función. Verifique el funcionamiento correcto del interruptor.

Si los LEDs de salida están encendidos según lo especificado, pero la máquina no funciona correctamente, el problema no es de naturaleza eléctrica. Haga las reparaciones necesarias.

Nota: Si todos los interruptores de salida están en la posición correcta y funcionan correctamente, pero los LEDs de salida no están correctamente encendidos, esto indica un problema con la ECM. Si esto ocurre, solicite ayuda a su Distribuidor Toro.

Importante: La pantalla diagnóstica ACE no debe dejarse conectada a la máquina. No está diseñada para soportar el entorno del uso diario de la máquina. Cuando termine de utilizar la pantalla diagnóstica ACE, desconéctela de la máquina y conecte el conector del bucle de prueba al conector del arnés. La máquina no funcionará si no está instalado en el arnés el conector del bucle de prueba. Guarde la Pantalla diagnóstica ACE en un lugar seco y seguro en el taller, no en la máquina.

Identificación de las funciones de la válvula de solenoide hidráulica

Utilice la lista siguiente para identificar y describir las diferentes funciones de los solenoides del colector hidráulico. Cada solenoide debe estar energizado para que se produzca la función.

Solenoide	Función
MSV2	Circuito de los molinetes delanteros
MSV1	Circuito de los molinetes traseros
SVRV	Elevar/bajar las unidades de corte
SV1	Elevar/bajar la unidad de corte delantera
SV3	Elevar/bajar la unidad de corte trasera
SV2	Elevar cualquiera de las unidades de corte

Consejos de operación

Familiarización

Antes de segar, practique la operación de la máquina en una zona abierta. Arranque y pare el motor. Haga funcionar la máquina hacia delante y hacia atrás. Baje y eleve las unidades de corte y engrane y desengrane los molinetes. Cuando se haya familiarizado con la máquina, practique el subir y bajar pendientes a diferentes velocidades.

Sistema de advertencia

Si se enciende un indicador de advertencia durante la operación, pare la máquina inmediatamente y corrija el

problema antes de seguir con la operación. Se podrían producir graves daños si la máquina se utiliza con una avería.

Siega

Arranque el motor y mueva el acelerador a la posición Rápido. Mueva el interruptor habilitar/deshabilitar a Habilitar y utilice la palanca Bajar/Segar/Elevar para controlar las unidades de corte (las unidades de corte delanteras están sincronizadas de tal forma que bajan antes que las unidades de corte traseras). Para conducir hacia adelante y cortar la hierba, pise el pedal de tracción hacia adelante.

Nota: Deje que el motor funcione en ralentí durante 5 minutos antes de pararlo después de funcionar a carga máxima. El no hacer esto puede causar problemas con el turbo.

Transporte

Mueva el interruptor habilitar/deshabilitar a Deshabilitar, y eleve las unidades de corte a la posición de transporte. Mueva la palanca de siega/transporte a la posición de transporte. Tenga cuidado al conducir entre objetos para no dañar accidentalmente la máquina ni las unidades de corte. Tenga un cuidado especial cuando opere la máquina en pendientes. Conduzca lentamente y evite giros cerrados en pendientes para evitar vuelcos. Baje las unidades de corte cuando conduce pendiente abajo para tener un mayor control de la dirección.

Mantenimiento

Nota: Los lados derecho e izquierdo de la máquina se determinan desde la posición normal del operador.

Calendario recomendado de mantenimiento

Intervalo de mantenimiento y servicio	Procedimiento de mantenimiento
Después de la primera hora	<ul style="list-style-type: none"> • Apriete las tuercas de las ruedas a 94–122 Nm.
Después de las primeras 8 horas	<ul style="list-style-type: none"> • Compruebe la condición y la tensión de la correa del alternador
Después de las primeras 10 horas	<ul style="list-style-type: none"> • Apriete las tuercas de las ruedas a 94–122 Nm.
Después de las primeras 50 horas	<ul style="list-style-type: none"> • Cambie el aceite de motor y el filtro. • Compruebe las rpm del motor (ralentí y aceleración máxima)
Cada vez que se utilice o diariamente	<ul style="list-style-type: none"> • Compruebe el nivel de aceite del motor. • Compruebe el sistema de refrigeración. • Compruebe el nivel de aceite hidráulico. • Compruebe el contacto entre molinete y contracuchilla. • Compruebe el funcionamiento de los interruptores de seguridad. • Drene el agua y otros contaminantes del separador de agua • Retire cualquier residuo de la rejilla, de los enfriadores de aceite y del radiador (más a menudo en condiciones de mucha suciedad). • Inspeccione los tubos y manguitos hidráulicos para comprobar que no tienen fugas, que no están doblados, que los soportes no están sueltos, y que no hay desgaste, elementos sueltos, o deterioro causado por agentes ambientales o químicos.
Cada 50 horas	<ul style="list-style-type: none"> • Engrase los cojinetes y casquillos. (Engrase inmediatamente después de cada lavado, aunque no corresponda a los intervalos citados.) • Compruebe la condición de la batería y límpiela. • Compruebe las conexiones de los cables de la batería.
Cada 100 horas	<ul style="list-style-type: none"> • Inspeccione los manguitos del sistema de refrigeración. • Compruebe la condición y la tensión de la correa del alternador
Cada 150 horas	<ul style="list-style-type: none"> • Cambie el aceite de motor y el filtro.
Cada 200 horas	<ul style="list-style-type: none"> • Drene la humedad de los depósitos de combustible y de aceite hidráulico. • Compruebe la precarga de los cojinetes de los molinetes.
Cada 250 horas	<ul style="list-style-type: none"> • Apriete las tuercas de las ruedas a 94–122 N-m.
Cada 400 horas	<ul style="list-style-type: none"> • Revise el limpiador de aire. (Revise el limpiador de aire antes si el indicador del mismo se ve rojo. Revíselo con más frecuencia en condiciones de mucho polvo o suciedad.) • Compruebe que los tubos y las conexiones no están deteriorados o dañados, y que las conexiones no están sueltas. • Cambie el cartucho del filtro de combustible. • Compruebe las rpm del motor (ralentí y aceleración máxima)
Cada 800 horas	<ul style="list-style-type: none"> • Drene y limpie el depósito de combustible • Compruebe la convergencia de las ruedas traseras. • Cambie el aceite hidráulico. • Cambie los filtros hidráulicos (antes si el indicador de intervalo de mantenimiento está en la zona Roja). • Ajuste las válvulas del motor; consulte el Manual del operador del motor.
Antes del almacenamiento	<ul style="list-style-type: none"> • Drene y limpie el depósito de combustible
Cada 2 años	<ul style="list-style-type: none"> • Drene y cambie el fluido del sistema de refrigeración. • Drene y enjuague el depósito hidráulico. • Cambie todos los manguitos móviles.

Lista de comprobación – mantenimiento diario

Duplique esta página para su uso rutinario.

Elemento a comprobar	Para la semana de:						
	Lun.	Mar.	Miér.	Jue.	Vie.	Sáb.	Dom.
Compruebe el funcionamiento de los interruptores de seguridad.							
Compruebe el funcionamiento de los frenos.							
Compruebe el nivel de aceite del motor y de combustible.							
Drene el separador de agua/combustible.							
Compruebe el indicador de obstrucción del filtro de aire.							
Compruebe que el radiador y la rejilla están libres de residuos.							
Compruebe que no haya ruidos extraños en el motor. ¹							
Compruebe que no haya ruidos extraños durante el funcionamiento.							
Compruebe el nivel del aceite del sistema hidráulico.							
Compruebe el indicador del filtro hidráulico. ²							
Compruebe que los manguitos hidráulicos no están dañados.							
Compruebe que no hay fugas de fluidos.							
Compruebe la presión de los neumáticos.							
Compruebe la operación de los instrumentos.							
Compruebe el ajuste molinete-contracuchilla.							
Compruebe el ajuste de altura de corte.							
Lubrique todos los puntos de engrase. ³							
Retoque cualquier pintura dañada.							
<p>1. Compruebe la bujía y las boquillas de los inyectores en caso de dificultad para arrancar, exceso de humo o funcionamiento irregular.</p> <p>2. Compruebe el indicador del filtro hidráulico con el motor en marcha y el aceite a la temperatura de operación.</p> <p>3. Compruebe la lubricación inmediatamente después de cada lavado, aunque no corresponda a los intervalos citados.</p>							

Anotación para áreas problemáticas:

Inspección realizada por:		
Ele- mento	Fecha	Información
1		
2		
3		
4		
5		
6		
7		
8		

Importante: Consulte en el *Manual del operador del motor* procedimientos adicionales de mantenimiento.

Tabla de intervalos de servicio

REELMASTER 5210 / 5410 / 5510 / 5610 & GROUNDMASTER 4300-D

QUICK REFERENCE AID

CHECK/SERVICE (daily)

1. OIL LEVEL, ENGINE
2. OIL LEVEL, HYDRAULIC TANK
3. COOLANT LEVEL, RADIATOR
4. FUEL /WATER SEPARATOR
5. PRECLEANER -- AIR CLEANER
6. RADIATOR SCREEN
7. BRAKE FUNCTION
8. TIRE PRESSURE
9. BATTERY
10. BELTS (FAN, ALT.)

GREASING -- SEE OPERATOR'S MANUAL

FLUID SPECIFICATIONS/CHANGE INTERVALS

SEE OPERATOR'S MANUAL FOR INITIAL CHANGES.	FLUID TYPE	CAPACITY	CHANGE INTERVAL FLUID	FILTER	FILTER PART NO.
A. ENGINE OIL	SAE 15W-40CI-4	3.5 QTS.* (5210) 5.5 QTS.* (5410) (5510) (5610) (4300)	150 HRS.	150 HRS.	104-5167
B. HYD. CIRCUIT OIL	ISO VG 46/68	9 GALS.* (5010) 12 GALS.* (4300)	800 HRS.	SEE INDICATOR 800 HRS.	94-2621 86-3010
C. AIR CLEANER				SEE INDICATOR	108-3810 (5210) (5410) (5510) 108-3812 (5610) (4300)
D. WATER SEPARATOR				400 HRS.	110-9049
E. FUEL TANK	NO. 2-DIESEL	14 GALS.		DRAIN AND FLUSH, 2 YRS.	
F. COOLANT	50/50 ETHYLENE GLYCOL/WATER	5.5 QTS. (5210) 7.0 QTS. (5410) (5510) 10.0 QTS. (5610) (4300)		DRAIN AND FLUSH, 2 YRS.	

* INCLUDING FILTER

Figura 50

⚠ CUIDADO

Si deja la llave en el interruptor de encendido, alguien podría arrancar el motor accidentalmente y causar lesiones graves a usted o a otras personas.

Retire la llave de contacto antes de realizar cualquier operación de mantenimiento.

Lubricación

Engrasado de cojinetes y casquillos

Si se utiliza la máquina bajo condiciones normales, lubrique todos los puntos de engrase de los cojinetes y casquillos cada **50 horas de operación** con grasa de litio de propósito general N° 2. Lubrique los cojinetes y casquillos **inmediatamente**

después de cada lavado, aunque no corresponda a uno de los intervalos citados.

La ubicación de los puntos de engrase y las cantidades requeridas son:

- Articulación de cardán del árbol de transmisión de la bomba (3) (Figura 51).

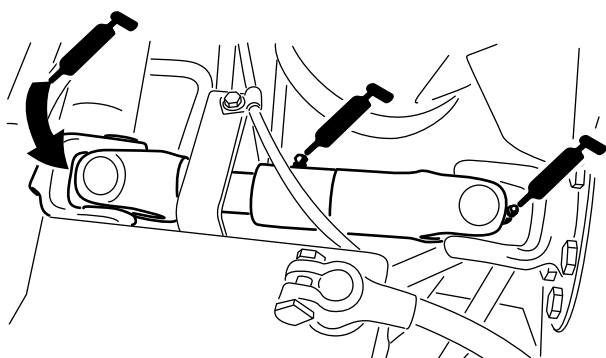


Figura 51

- Cilindros del brazo de elevación de la unidad de corte (2 en cada) (Figura 52)

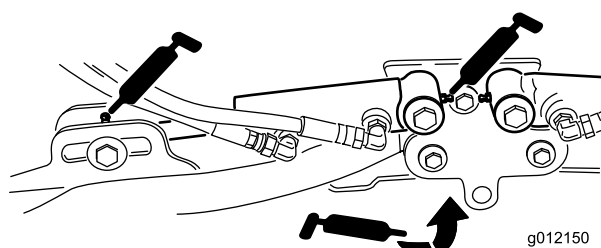


Figura 52

- Pivotes del brazo de elevación (1 en cada) (Figura 52)
- Bastidor de tiro y pivote de la unidad de corte (2 en cada) (Figura 53).

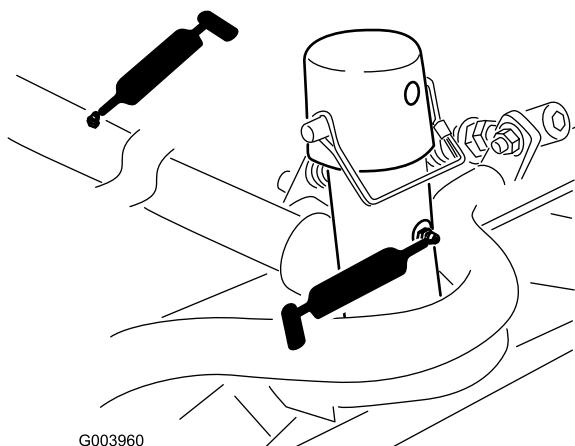


Figura 53

- Eje pivotante del brazo de elevación (1 en cada) (Figura 54)

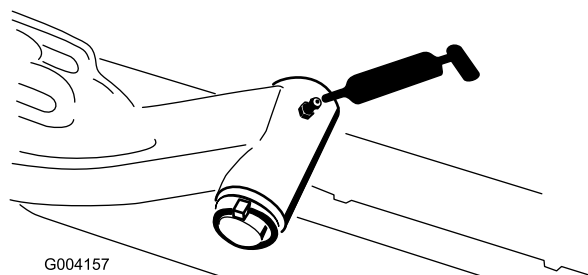


Figura 54

- Tirante del eje trasero (2) (Figura 55)

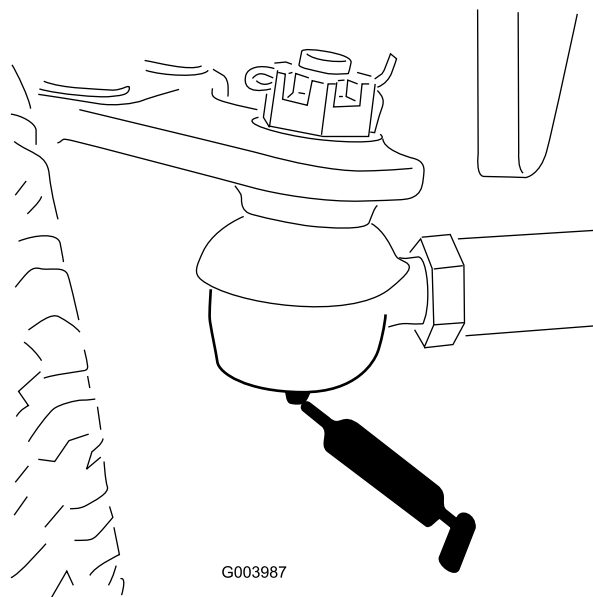


Figura 55

- Pivote de dirección (1) (Figura 56)

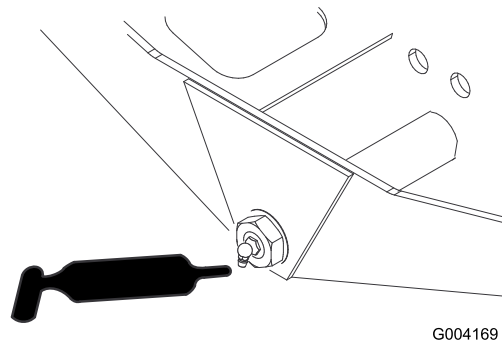


Figura 56

- Articulaciones esféricas del cilindro de dirección (2) (Figura 57)

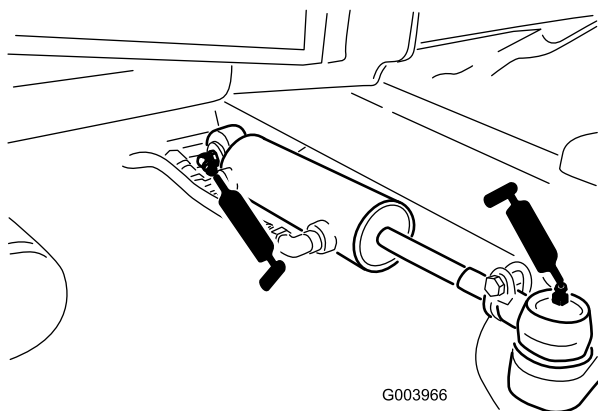


Figura 57

- Pedal de freno (1) (Figura 58)

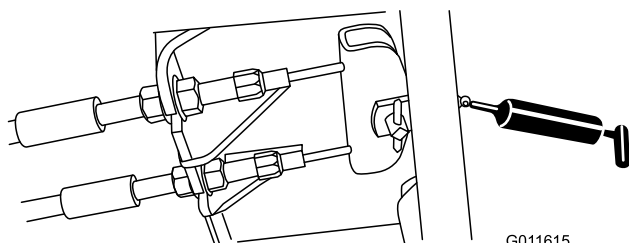


Figura 58

Mantenimiento del motor

Mantenimiento del limpiador de aire

Inspeccione la carcasa del limpiador de aire por si hubiera daños que pudieran causar una fuga de aire. Cámbielo si está dañado. Compruebe todo el sistema de admisión en busca de fugas, daños o abrazaderas sueltas.

Revise el filtro del limpiador de aire únicamente cuando el indicador de mantenimiento (Figura 59) lo requiera. El cambiar el filtro antes de que sea necesario sólo aumenta la posibilidad de que entre suciedad en el motor al retirar el filtro.

Importante: Asegúrese de que la cubierta está bien asentada y que hace un buen sello con la carcasa del limpiador de aire.

1. Abra los enganches que fijan la tapa del limpiador de aire a la carcasa del limpiador de aire (Figura 59).

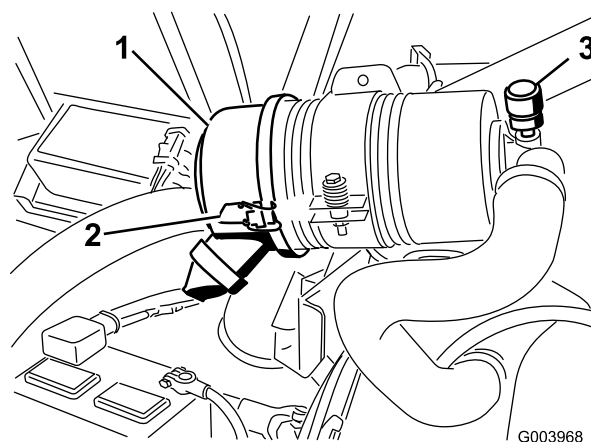


Figura 59

1. Tapa del limpiador de aire
2. Enganche de la tapa del limpiador de aire
3. Indicador de mantenimiento del limpiador de aire

2. Retire la cubierta de la carcasa del limpiador de aire. Antes de retirar el filtro, utilice aire a baja presión (40 psi, limpio y seco) para ayudar a retirar cualquier gran acumulación de residuos aprisionada entre el exterior del filtro y el cartucho. **Evite utilizar aire a alta presión, porque podría obligar a la suciedad a penetrar a través del filtro a la entrada.**

Este proceso de limpieza evita que los residuos migren a la entrada de aire al retirar el filtro.

3. Retire y cambie el filtro (Figura 60).

No se recomienda limpiar el elemento usado debido a la posibilidad de causar daños al medio filtrante. Asegúrese de que el filtro nuevo no ha sido dañado durante el transporte, comprobando el extremo sellante del filtro y la carcasa. **No utilice el elemento si está dañado.** Introduzca el filtro nuevo presionando el borde exterior del elemento para asentarlos en el cartucho. **No aplique presión al centro flexible del filtro.**

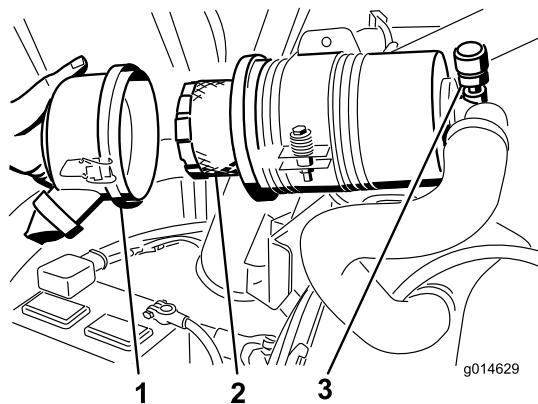


Figura 60

1. Tapa del limpiador de aire
2. Filtro del limpiador de aire
3. Indicador del limpiador de aire

4. Limpie el orificio de salida de suciedad de la cubierta extraíble. Retire la válvula de salida de goma de la cubierta, limpie el hueco y cambie la válvula de salida.
5. Instale la cubierta orientando la válvula de salida de goma hacia abajo – entre las 5:00 y las 7:00 aproximadamente visto desde el extremo.
6. Cierre los enganches.

Mantenimiento del aceite de motor y el filtro

Cambie el aceite del motor y el filtro de aceite después de las 50 primeras horas de operación y luego cada 150 horas de operación.

1. Retire el tapón de vaciado (Figura 61) y deje fluir el aceite a un recipiente apropiado.

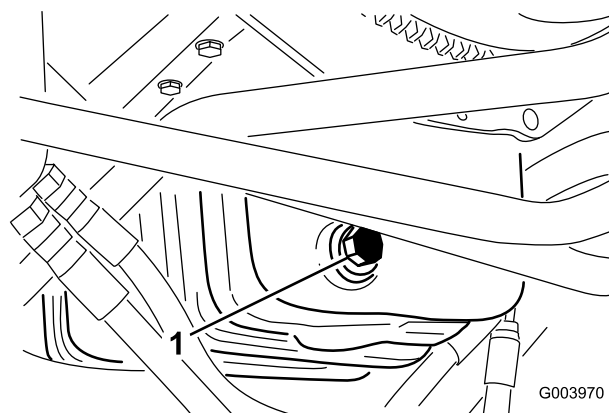


Figura 61

1. Tapón de vaciado del aceite
2. Cuando el aceite deje de fluir, coloque el tapón de vaciado.
3. Retire el filtro de aceite (Figura 62).

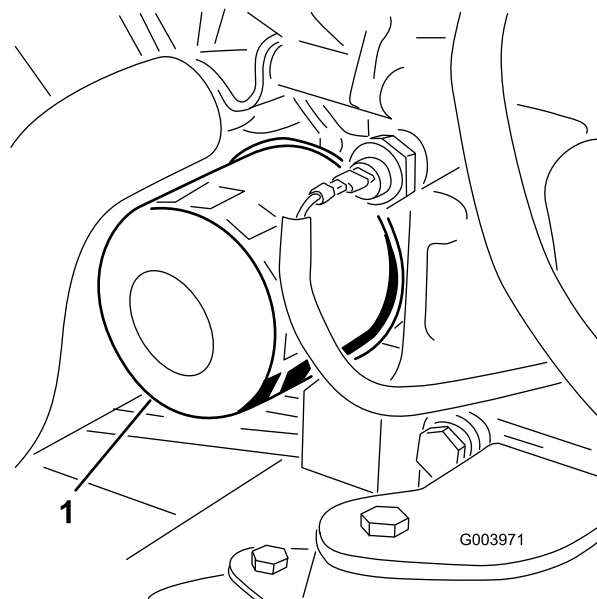


Figura 62

1. Filtro de aceite
4. Aplique una capa ligera de aceite limpio a la junta del filtro nuevo.
5. Instale el filtro de aceite nuevo en el adaptador del filtro. Gire el filtro en el sentido de las agujas del reloj hasta que la junta de goma entre en contacto con el adaptador del filtro, luego apriete el filtro media vuelta más.
- Importante:** No apriete demasiado el filtro.
6. Añada aceite al cárter; consulte Verificación del nivel de aceite del motor (página 25).

Ajuste del acelerador

1. Mueva la palanca del acelerador hacia adelante hasta que esté a 3 mm aproximadamente de la parte delantera de la ranura del brazo de control.
2. Afloje el conector del cable del acelerador, en el cable del acelerador, junto a la palanca de la bomba de inyección (Figura 63).

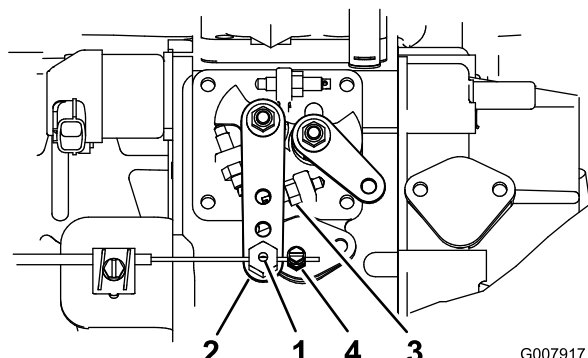


Figura 63

- | | |
|-------------------------------------|--------------------------------------|
| 1. Pivote del cable del acelerador | 3. Tope de ralentí alto |
| 2. Palanca de la bomba de inyección | 4. Conector del cable del acelerador |
-
3. Sujete la palanca de la bomba de inyección contra el tope de ralentí alto (Figura 63).
 4. Tire del cable del acelerador para eliminar la holgura, y apriete el conector del mismo.
- Nota:** Cuando está apretado, el pivote del cable debe poder girar libremente sobre el brazo de la palanca de la bomba de inyección.
5. Si el acelerador no se mantiene en su posición durante el uso, apriete la contratuerca que ajusta el dispositivo de fricción de la palanca del acelerador.

Mantenimiento del sistema de combustible

⚠ PELIGRO

Bajo ciertas condiciones el combustible diesel y los vapores del combustible son extremadamente inflamables y explosivos. Un incendio o explosión de combustible puede quemarle a usted y a otras personas y causar daños materiales.

- Utilice un embudo y llene el depósito de combustible al aire libre, en una zona despejada, con el motor parado y frío. Limpie cualquier combustible derramado.
- No llene completamente el depósito de combustible. Añada combustible al depósito de combustible hasta que el nivel esté a 6–13 mm por debajo de la parte inferior del cuello de llenado. Este espacio vacío en el depósito permite la dilatación del combustible.
- No fume nunca mientras maneja el combustible, y aléjese de llamas desnudas o lugares donde los vapores del combustible pueden incendiarse con una chispa.
- Almacene el combustible en un recipiente limpio homologado y mantenga el tapón colocado.

Drenaje del depósito de combustible

Intervalo de mantenimiento: Cada 800 horas

Antes del almacenamiento

Vacíe y limpie el depósito si se contamina el sistema de combustible o si la máquina ha de almacenarse durante un periodo de tiempo extendido. Utilice combustible limpio para enjuagar el depósito.

Comprobación de los tubos de combustible y las conexiones

Compruebe los tubos y las conexiones del sistema de combustible cada 400 horas o cada año, lo que ocurra primero. Compruebe que no están deteriorados o dañados, y que las conexiones no están sueltas.

Mantenimiento del separador de agua

Intervalo de mantenimiento: Cada vez que se utilice o diariamente

Cada 400 horas

1. Coloque un recipiente limpio debajo del filtro de combustible (Figura 64).
2. Afloje el tapón de vaciado en la parte inferior del cartucho del filtro.

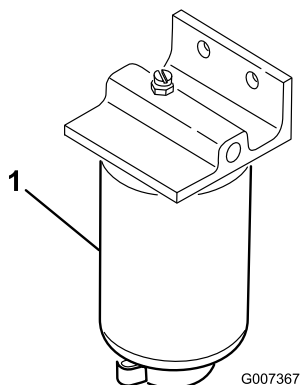


Figura 64

1. Eche agua al recipiente separador del filtro

3. Limpie la zona de montaje del cartucho del filtro.
4. Retire el cartucho del filtro y limpie la superficie de montaje.
5. Lubrique la junta del cartucho del filtro con aceite limpio.
6. Instale el cartucho del filtro a mano hasta que la junta entre en contacto con la superficie de montaje, luego gírelo media vuelta más.
7. Apriete el tapón de vaciado en la parte inferior del cartucho del filtro.

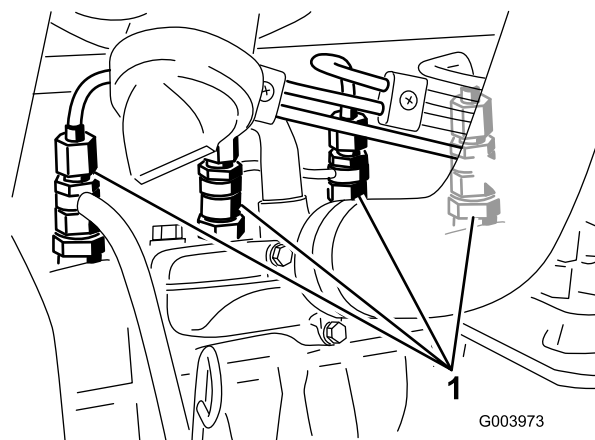


Figura 65

1. Inyectores de combustible

2. Gire la llave de contacto a la posición de Conectado y observe el flujo de combustible alrededor del conector. Cuando observe un flujo continuo de combustible, gire la llave a la posición de Desconectado.
3. Apriete firmemente el conector del tubo.
4. Repita los pasos 1 a 3 en las demás boquillas.

Limpieza del filtro del tubo de succión de combustible

El tubo de succión de combustible, situado dentro del depósito de combustible, lleva un filtro para evitar que entren residuos en el sistema de combustible. Retire el tubo de aspiración de combustible y limpie el filtro según sea necesario.

Purga de aire de los inyectores de combustible

Nota: Este procedimiento sólo debe utilizarse si el sistema de combustible ha sido purgado de aire con los procedimientos normales y el motor no arranca; consulte Purga del sistema de combustible (página 30).

1. Afloje la conexión entre el tubo y el conjunto de boquilla y soporte N° 1 (Figura 65).

Mantenimiento del sistema eléctrico

Importante: Antes de efectuar soldaduras en la máquina, desconecte ambos cables de la batería, desconecte ambos conectores de arnés de cables del módulo de control electrónico y desconecte el conector terminal del alternador para evitar daños al sistema eléctrico.

Mantenimiento de la batería

Intervalo de mantenimiento: Cada 50 horas

Cada 50 horas

ADVERTENCIA

CALIFORNIA

Advertencia de la Propuesta 65

Los bornes, terminales y otros accesorios de la batería contienen plomo y compuestos de plomo, productos químicos reconocidos por el Estado de California como causantes de cáncer y daños reproductivos. Lávese las manos después de manejar el material.

⚠ PELIGRO

El electrolito de la batería contiene ácido sulfúrico, que es un veneno mortal y causa quemaduras graves.

- No beba electrolito y evite el contacto con la piel, los ojos y la ropa. Lleve gafas de seguridad para proteger sus ojos, y guantes de goma para proteger sus manos.
- Llene la batería en un lugar que tenga disponible agua limpia para enjuagar la piel.

⚠ ADVERTENCIA

El proceso de carga de la batería produce gases que pueden explotar.

No fume nunca cerca de la batería, y mantenga alejados de la batería chispas y llamas.

Compruebe la condición de la batería cada semana o cada 50 horas de operación. Mantenga limpios los bornes y toda la carcasa de la batería, porque una batería sucia se descargará lentamente. Para limpiar la batería, lave toda la carcasa con una solución de bicarbonato y agua. Enjuague con agua clara.

Fusibles

Hay 8 fusibles en el sistema eléctrico. El bloque de fusibles (Figura 66) se encuentra detrás del panel de acceso del brazo de control.

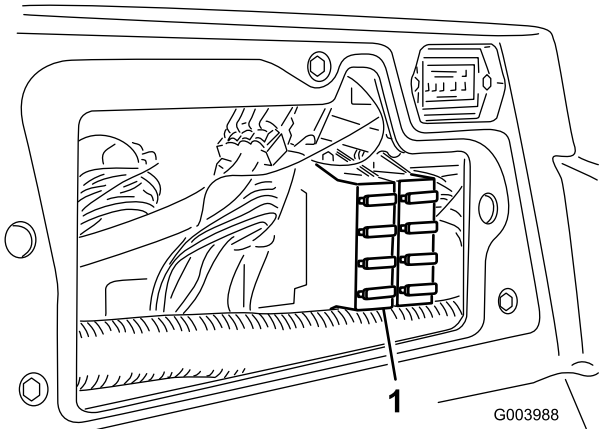


Figura 66

1. Bloque de fusibles

1		
ACCESSORY FUSE BLOCK (OPTIONAL)	POWER POINT	ECM LOGIC POWER
	10A	2A
	HEADLIGHTS	ECM OUTPUT POWER C
	10A	10A
	MAIN POWER	ECM OUTPUT POWER B
	10A	10A
	STARTER	ECM OUTPUT POWER A
	15A	10A
110-0989		

Figura 67

Mantenimiento del sistema de transmisión

Ajuste del punto muerto de la transmisión de tracción

La máquina no debe moverse cuando se suelta el pedal de tracción. Si se mueve, realice el ajuste siguiente:

1. Aparque la máquina en una superficie nivelada, pare el motor y baje las unidades de corte al suelo.
2. Eleve con un gato la parte delantera de la máquina hasta que las ruedas delanteras no toquen el suelo. Coloque soportes fijos debajo de la máquina para evitar que se caiga accidentalmente.

Nota: En modelos con tracción a 4 ruedas, los neumáticos traseros derecho también deben estar levantados del suelo.

⚠ ADVERTENCIA

Los gatos mecánicos o hidráulicos pueden no aguantar el peso de la máquina y dar lugar a lesiones graves.

- Utilice soportes fijos para apoyar la máquina.
 - No utilice gatos hidráulicos.
3. En el lado derecho del hidrostato, afloje la contratuerca de la leva de ajuste de tracción (Figura 68).

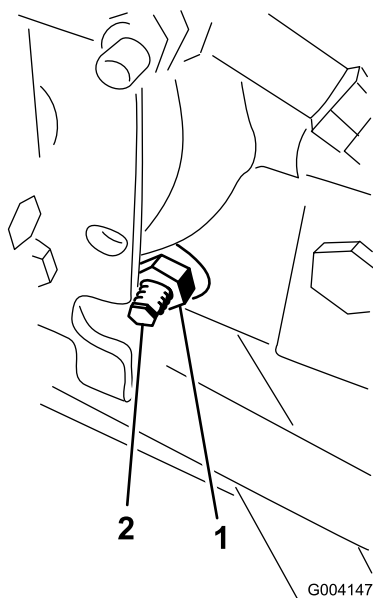


Figura 68

1. Contratuerca
2. Leva de ajuste de tracción

⚠ ADVERTENCIA

El motor debe estar en marcha para poder realizar el ajuste final de la leva de ajuste de tracción. Esto podría provocar lesiones personales.

Mantenga las manos, los pies, la cara y otras partes del cuerpo alejados del silenciador, otras superficies calientes del motor y cualquier pieza en movimiento.

4. Arranque el motor y gire el eje hexagonal de la leva en cualquier sentido hasta que las ruedas dejen de girar.
5. Apriete la contratuerca para afianzar el ajuste.
6. Pare el motor. Retire los soportes y baje la máquina al suelo.
7. Haga una prueba de conducción de la máquina para asegurarse de que no se desplace indebidamente.

Ajuste de la convergencia de las ruedas traseras

1. Gire el volante hasta que las ruedas traseras estén rectas.
2. Afloje las contratuercas de ambos extremos del tirante (Figura 69).

Nota: El extremo del tirante que tiene una muesca exterior tiene rosca a izquierdas.

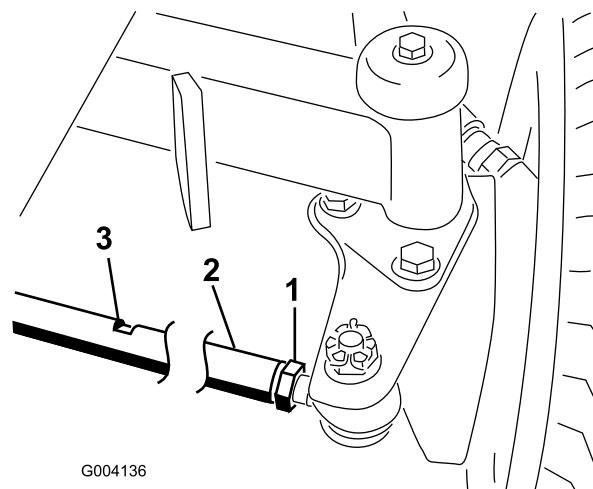


Figura 69

1. Contratuerca
2. Tirante
3. Ranura para la llave

3. Coloque una llave en la ranura y gire el tirante.
4. Mida la distancia en la parte delantera y la trasera de las ruedas traseras a la altura del eje. La distancia en la parte delantera de las ruedas traseras debe ser de 6 mm menos que la distancia medida en la parte trasera de las ruedas.
5. Repita este procedimiento según sea necesario.

Mantenimiento del sistema de refrigeración

Limpieza del sistema de refrigeración

Intervalo de mantenimiento: Cada vez que se utilice o diariamente

Cada 100 horas

Cada 2 años

Retire los residuos de la rejilla, de los enfriadores de aceite y del radiador todos los días (más a menudo en condiciones de mucha suciedad).

1. Pare el motor y retire la llave de contacto.
2. Limpie a fondo la zona del motor, retirando todos los residuos.
3. Desenganche y abra la rejilla trasera (Figura 70).

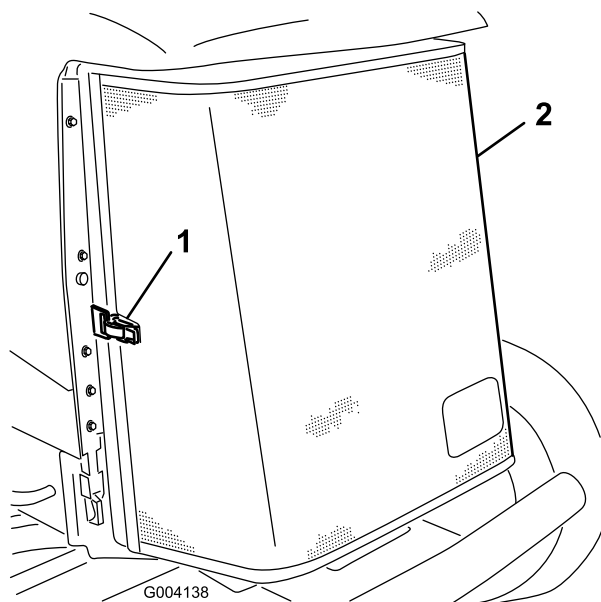


Figura 70

1. Enganche de la rejilla trasera
2. Rejilla trasera

4. Limpie la rejilla a fondo con aire comprimido.
5. Gire los cierres hacia dentro para liberar el enfriador de aceite (Figura 71).

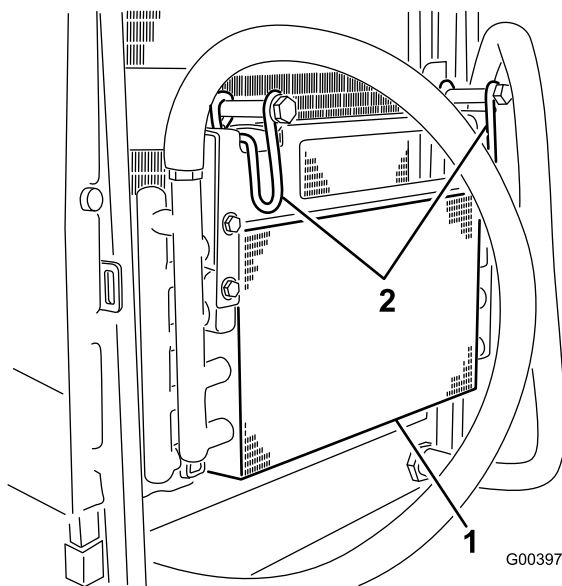


Figura 71

1. Enfriador de aceite
2. Enganches del enfriador de aceite

6. Limpie a fondo ambos lados del enfriador de aceite y del radiador (Figura 72) con aire comprimido.

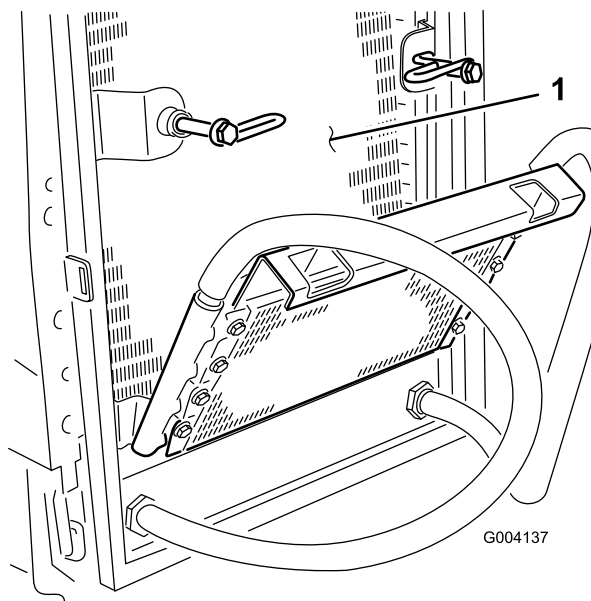


Figura 72

1. Radiador
7. Gire el enfriador a su posición inicial y apriete los cierres.
8. Cierre la rejilla y afiance el cierre.

Mantenimiento de los frenos

Ajuste de los frenos de servicio

Ajuste los frenos de servicio si el pedal de freno tiene más de 2,5 cm de holgura, o cuando los frenos no funcionan eficazmente. La holgura es la distancia que recorre el pedal de freno antes de notarse una resistencia de frenado.

Nota: Utilice el juego libre del motor de la rueda para mover el tambor hacia adelante y hacia atrás para asegurarse de que los tambores están libres, tanto antes como después del ajuste.

1. Para reducir la holgura de los pedales de freno, apriete los frenos aflojando la tuerca delantera del extremo roscado del cable de freno (Figura 73).

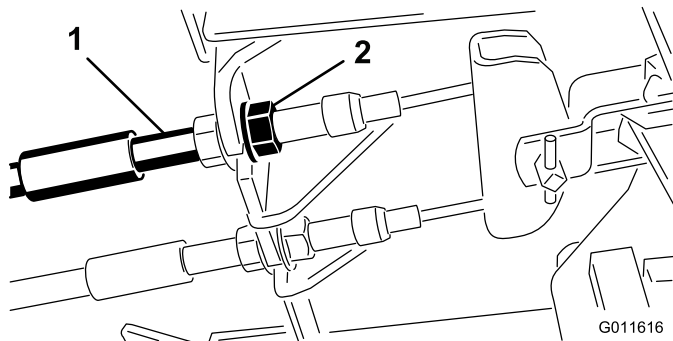


Figura 73

- | | |
|--------------------|-----------------------|
| 1. Cables de freno | 2. Tuercas delanteras |
|--------------------|-----------------------|

2. Apriete la tuerca trasera para mover el cable hacia atrás hasta que los pedales de freno tengan una holgura de 1,27 a 1,9 cm antes de bloquearse las ruedas.
3. Apriete las tuercas delanteras, asegurándose de que ambos cables accionen los frenos simultáneamente.

Ajuste del freno de estacionamiento

Si el freno de estacionamiento no funciona, ajuste el trinquete del freno de estacionamiento.

1. Afloje los 2 tornillos que fijan el trinquete del freno de estacionamiento al bastidor (Figura 74).

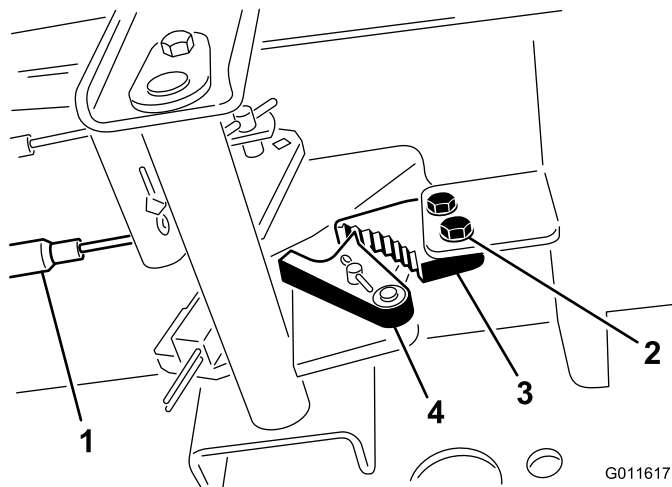


Figura 74

- | | |
|--------------------|---|
| 1. Cables de freno | 3. Trinquete del freno de estacionamiento |
| 2. Tornillos (2) | 4. Uña del freno |

2. Pise el pedal del freno de estacionamiento hacia adelante hasta que la uña se engancha a fondo en el trinquete del freno (Figura 74).
3. Apriete los 2 tornillos para afianzar el ajuste.
4. Pise el pedal de freno para quitar el freno de estacionamiento.
5. Compruebe el funcionamiento, y vuelva a ajustar si es necesario.

Mantenimiento de las correas

Compruebe la condición y la tensión de la correa del alternador después del primer día de operación y luego cada 100 horas de operación.

Cómo tensar la correa del alternador

Intervalo de mantenimiento: Después de las primeras 8 horas

Cada 100 horas

1. Abra el capó.
2. Compruebe la tensión de la correa del alternador flexionándola (Figura 75) en el punto intermedio entre las poleas del alternador y del cigüeñal con una fuerza de 10 kg.

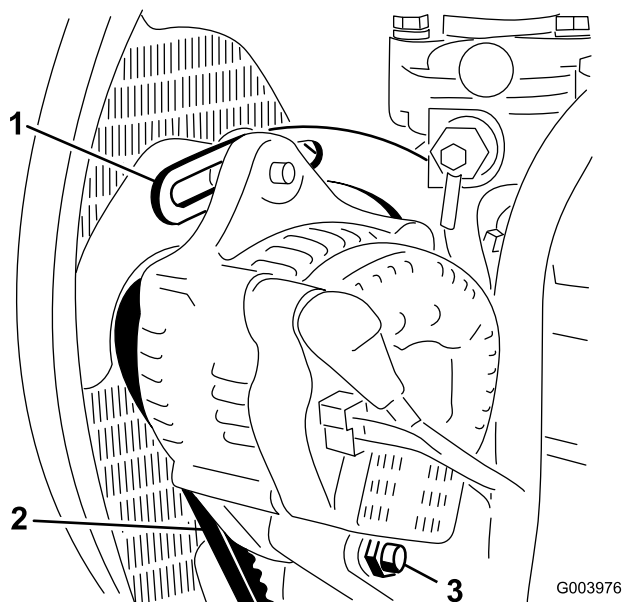


Figura 75

- | | |
|--------------------------|--------------------|
| 1. Tirante | 3. Perno de pivote |
| 2. Correa del alternador | |

La correa debe desviarse 11 mm. Si la desviación no es correcta, continúe con el paso 3. Si es correcta, siga con la operación.

3. Afloje el perno que fija el tirante al motor (Figura 75), el perno que fija el alternador al tirante y el perno de pivote.
4. Introduzca una palanca entre el alternador y el motor y, haciendo palanca, desplace el alternador.
5. Cuando consiga la tensión correcta, apriete los pernos del alternador, del tirante y del pivote para afianzar el ajuste.

Mantenimiento del sistema hidráulico

Cómo cambiar el aceite hidráulico

Intervalo de mantenimiento: Cada 800 horas

Cada 2 años

Cambie el aceite hidráulico cada 800 horas de operación, en condiciones normales. Si el aceite se contamina, póngase en contacto con su distribuidor autorizado Toro, porque el sistema debe ser purgado. El aceite contaminado tiene un aspecto lechoso o negro en comparación con el aceite limpio.

1. Pare el motor y levante el capó.
2. Coloque un recipiente grande debajo del acoplamiento situado en la parte inferior del depósito de aceite hidráulico (Figura 76).

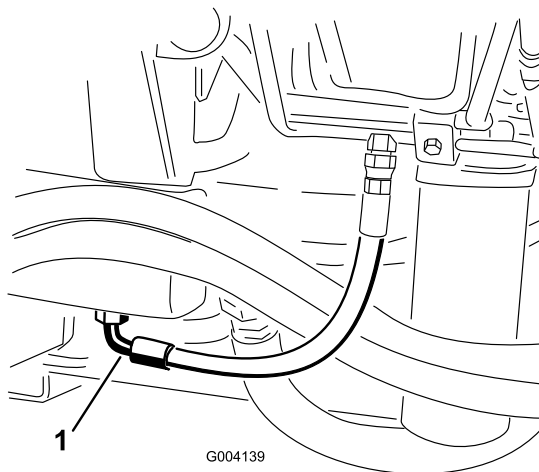


Figura 76

1. Manguito
3. Desconecte el manguito de la parte inferior del acoplamiento y deje que se drene el aceite hidráulico al recipiente.
4. Vuelva a conectar el tubo cuando el aceite hidráulico se haya drenado.
5. Llene el depósito con aproximadamente 30 litros de aceite hidráulico; consulte Comprobación del aceite hidráulico (página 28).
- Importante:** Utilice solamente los aceites hidráulicos especificados. Otros aceites podrían causar daños en el sistema.
6. Coloque el tapón del depósito.
7. Arranque el motor y utilice todos los controles hidráulicos para distribuir el aceite hidráulico por todo el sistema. Verifique también que no existen fugas.

8. Pare el motor.
9. Compruebe el nivel del aceite hidráulico y añada suficiente para que el nivel llegue a la marca Lleno de la varilla.

Importante: No llene demasiado.

Cambio de los filtros hidráulicos

Intervalo de mantenimiento: Cada 800 horas

El sistema hidráulico está equipado con un indicador de intervalo de mantenimiento (Figura 77). Con el motor en marcha, observe el indicador; debe estar en la zona Verde. Si el indicador está en la zona Roja, deben cambiarse los filtros hidráulicos.

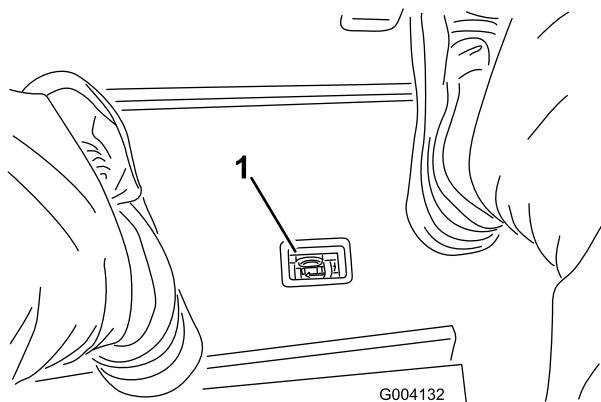


Figura 77

1. Indicador de obstrucción en el filtro hidráulico

Importante: El uso de cualquier otro filtro puede anular la garantía de algunos componentes.

1. Coloque la máquina en una superficie nivelada, baje las unidades de corte, pare el motor, ponga el freno de estacionamiento y retire la llave de contacto.
2. Limpie la zona alrededor de la zona de montaje del filtro y coloque un recipiente debajo del filtro (Figura 78 y Figura 79).

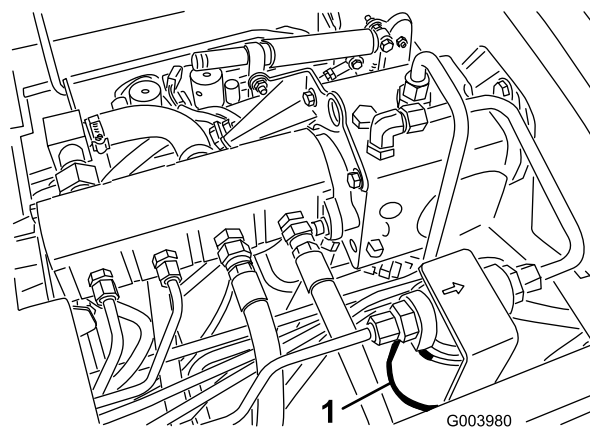


Figura 78

1. Filtro hidráulico

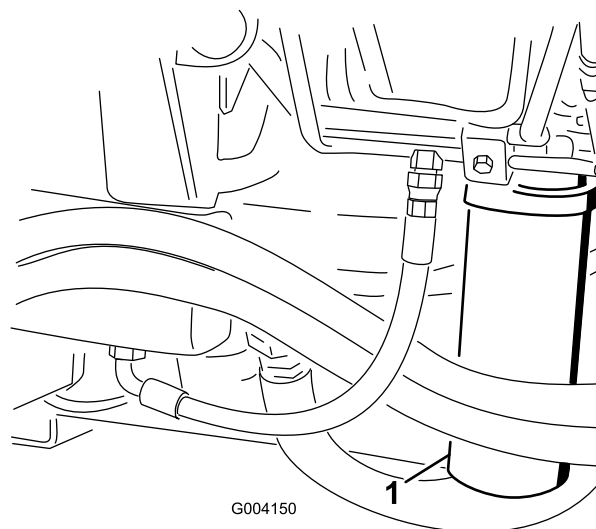


Figura 79

1. Filtro hidráulico
3. Retire el filtro.
4. Lubrique la junta del filtro nuevo con aceite hidráulico.
5. Asegúrese de que la zona de montaje del filtro está limpia.
6. Instale el filtro a mano hasta que la junta entre en contacto con la superficie de montaje, luego gírelo media vuelta más.
7. Repita el procedimiento con el otro filtro.
8. Arranque el motor y déjelo funcionar durante unos dos minutos para purgar el aire del sistema.
9. Pare el motor y compruebe que no hay fugas.

Comprobación de tubos y manguitos hidráulicos

Intervalo de mantenimiento: Cada vez que se utilice o diariamente

Cada día, compruebe que los tubos y manguitos hidráulicos no tienen fugas, que no están doblados, que los soportes no están sueltos, y que no hay desgaste, elementos sueltos, o deterioro causado por agentes ambientales o químicos. Haga todas las reparaciones necesarias antes de operar la máquina.

⚠ ADVERTENCIA

Las fugas de aceite hidráulico bajo presión pueden penetrar en la piel y causar lesiones.

- Asegúrese de que todos los tubos y manguitos hidráulicos están en buenas condiciones, y que todos los acoplamientos y accesorios del sistema hidráulico están apretados antes de aplicar presión al sistema hidráulico.
- Mantenga el cuerpo y las manos alejados de fugas pequeñas o boquillas que liberan aceite hidráulico a alta presión.
- Utilice un cartón o un papel para buscar fugas hidráulicas.
- Alivie de manera segura toda presión en el sistema hidráulico antes de realizar trabajo alguno en el sistema hidráulico.
- Busque atención médica inmediatamente si el aceite hidráulico penetra en la piel.

Uso de los puntos de prueba del sistema hidráulico

Utilice los puertos de prueba del sistema hidráulico para comprobar la presión de los circuitos hidráulicos. Póngase en contacto con su distribuidor autorizado TORO para su revisión.

Utilice los puntos de prueba de los tubos hidráulicos delanteros (Figura 80) para resolver problemas en el circuito de tracción.

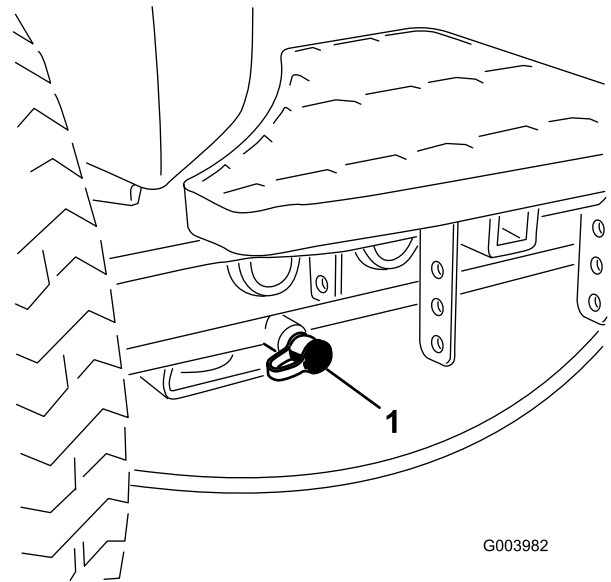


Figura 80

1. Punto de prueba del circuito de tracción

Utilice los puntos de prueba del bloque del colector de siega (Figura 81) para resolver problemas en el circuito de siega.

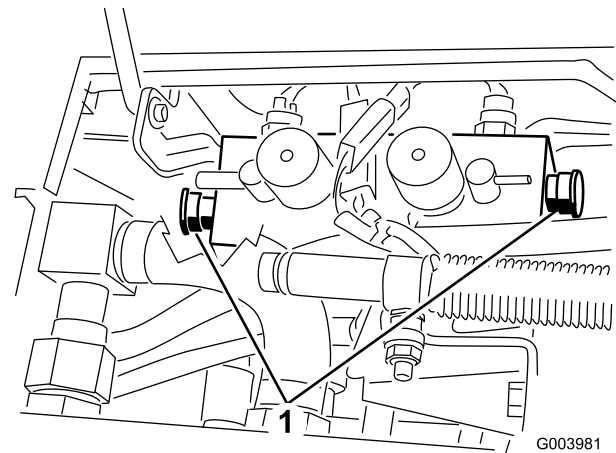


Figura 81

1. Puntos de prueba del circuito de siega (2)

Utilice el punto de prueba del bloque del colector de elevación (Figura 82) para resolver problemas en el circuito de elevación.

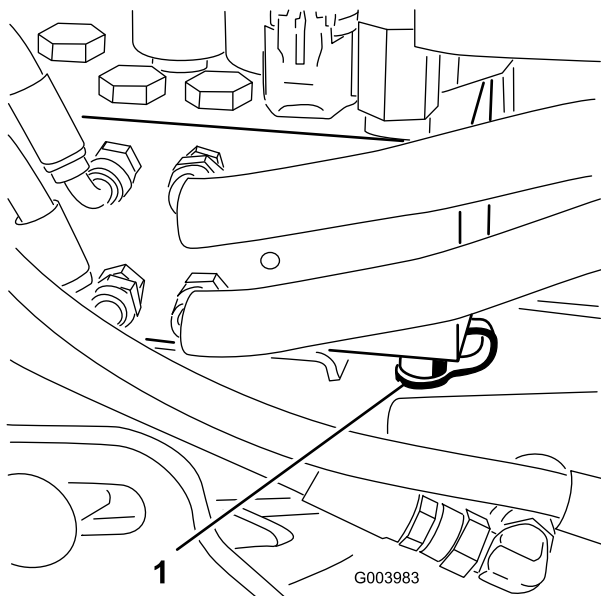


Figura 82

1. Punto de prueba del circuito de elevación

Mantenimiento del sistema de la unidad de corte

Autoafilado de las unidades de corte

⚠ ADVERTENCIA

El contacto con los molinetes u otras piezas en movimiento puede causar lesiones personales.

- Mantenga las manos, los pies y la ropa alejados de los molinetes u otras piezas en movimiento.
- No intente nunca girar los molinetes con la mano o con el pie con el motor en marcha.

Nota: Durante el autoafilado, las unidades delanteras funcionan todas juntas, y las unidades traseras funcionan juntas.

1. Coloque la máquina en una superficie nivelada, baje las unidades de corte, pare el motor, ponga el freno de estacionamiento y ponga el interruptor Habilitar/Deshabilitar en la posición Deshabilitar.
2. Desbloquee y levante el asiento para poder acceder a los controles.
3. Realice los ajustes iniciales de molinete a contracuchilla apropiados para el autoafilado en todas las unidades de corte que se vayan a autoafilar; consulte el *Manual del operador* de la unidad de corte.
4. Arranque el motor y déjelo funcionar a velocidad de ralentí bajo.

⚠ PELIGRO

Si se cambia la velocidad del motor durante el autoafilado, los molinetes pueden atascarse.

- No cambie nunca la velocidad del motor durante el autoafilado.
 - Realice el autoafilado únicamente a velocidad de ralentí.
5. Ponga los mandos de velocidad de ambos molinetes en la posición 1 (Figura 83).

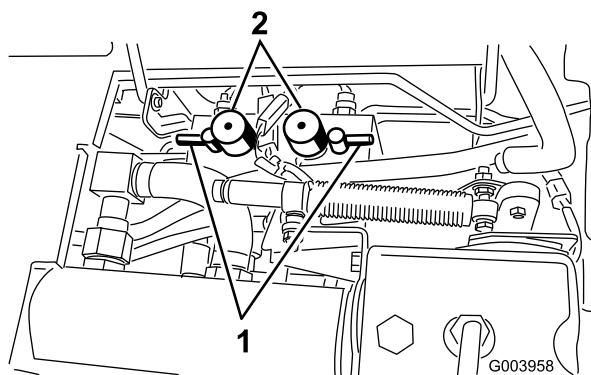


Figura 83

- | | |
|----------------------------|--|
| 1. Palancas de autoafilado | 2. Mandos de control de velocidad de los molinetes |
|----------------------------|--|

Nota: El Manual de Afilado de Cortacéspedes de Molinete y Rotativos Toro, Impreso N° 80-300SL, contiene instrucciones y procedimientos adicionales relacionados con el autoafilado.

Nota: Para obtener un filo de corte mejor, pase una lima por la cara delantera de la contracuchilla después de afilar. Esto eliminará cualquier rebaba o aspereza que pueda haber aparecido en el filo de corte.

6. Seleccione la palanca de autoafilado correspondiente a los molinetes a autoafilar: delantero, trasero o ambos (Figura 83).

⚠ PELIGRO

Para evitar lesiones personales, asegúrese de apartarse de las unidades de corte antes de continuar.

7. Con la palanca de siega/transporte en la posición de siega, mueva el interruptor habilitar/deshabilitar a la posición de Habilitado. Mueva el control de Bajar/Segar/Elevar hacia adelante para iniciar la operación de autoafilado en los molinetes seleccionados.
8. Aplique pasta de autoafilado con un cepillo de mango largo. No utilice nunca una brocha de mango corto.
9. Si los molinetes se atascan o si la velocidad no es estable durante el autoafilado, seleccione una velocidad más alta hasta que la velocidad se estabilice, luego reduzca la velocidad a la posición 1 o a la velocidad deseada.
10. Para realizar ajustes a las unidades de corte durante el autoafilado, pare los molinetes moviendo la palanca Bajar/Segar/Elevar hacia atrás; ponga el interruptor habilitar/deshabilitar en Deshabilitar y pare el motor. Una vez completados los ajustes, repita los pasos 5 a 9.
11. Repita el procedimiento para todas las unidades de corte a autoafilar.
12. Cuando termine, ponga las palancas de autoafilado en la posición de Siega, baje el asiento y lave toda la pasta de autoafilado de las unidades de corte. Ajuste el molinete de la unidad de corte a la contracuchilla según sea necesario. Mueva los controles de velocidad de los molinetes de la unidad de corte a la posición de siega deseada.

Importante: Si los interruptores de autoafilado no se ponen en posición de Desconectado después del autoafilado, las unidades de corte no se elevarán ni funcionarán correctamente.

Almacenamiento

Preparación de la unidad de tracción

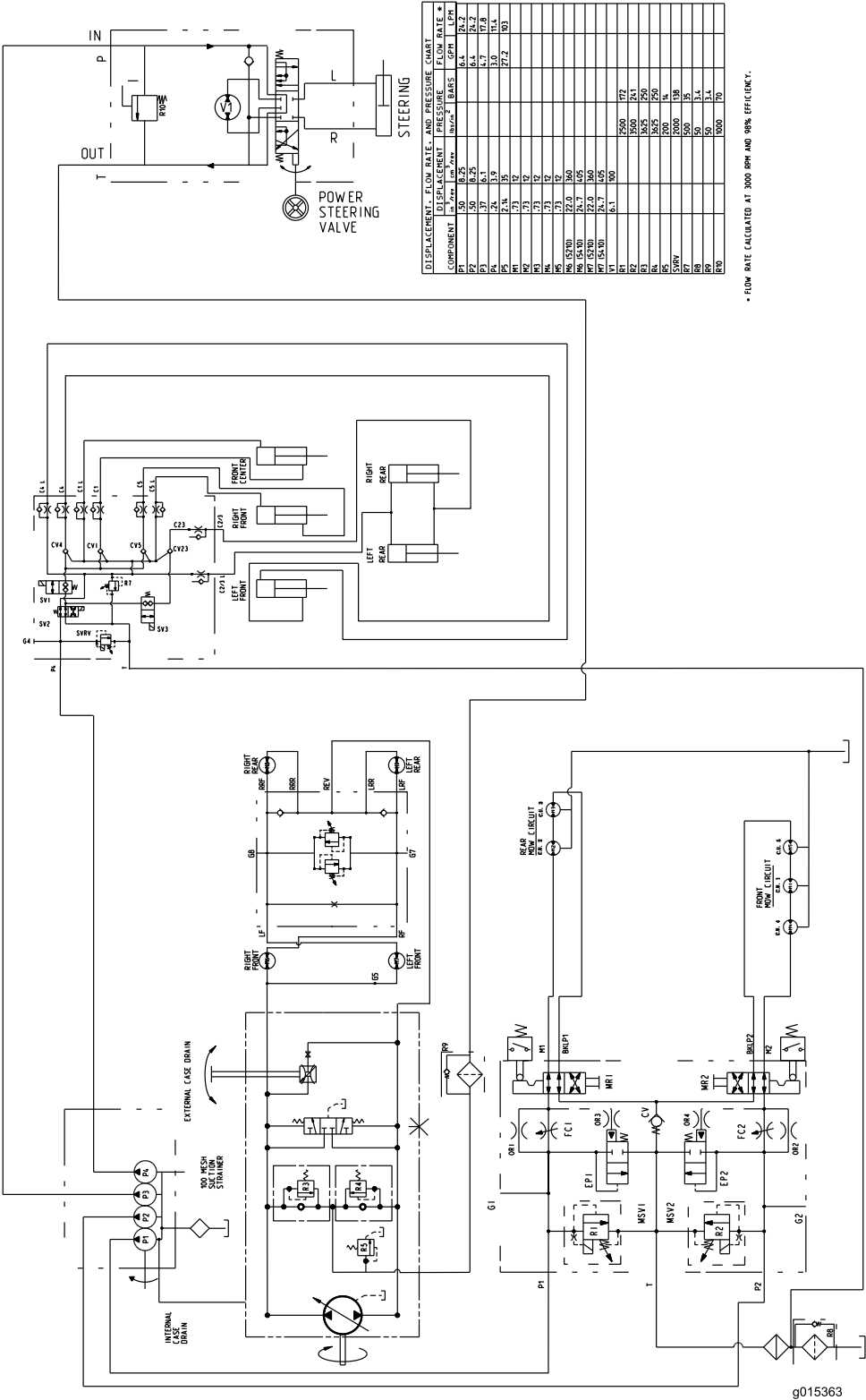
1. Limpie a fondo la unidad de tracción, las unidades de corte y el motor.
2. Compruebe la presión de los neumáticos. Infle todos los neumáticos de la unidad de tracción a 83–103 kPa (12–15 psi).
3. Compruebe que todos los herrajes están bien apretados; apriételos si es necesario.
4. Engrase todos los puntos de engrase y de pivote. Limpie cualquier exceso de lubricante.
5. Lije suavemente y aplique pintura de retoque a cualquier zona pintada que esté rayada, desconchada u oxidada. Repare cualquier desperfecto de la carrocería.
6. Preparación de la batería y los cables:
 - A. Retire los terminales de los bornes de la batería.
 - B. Limpie la batería, los terminales y los bornes con un cepillo de alambre y una solución de bicarbonato.
 - C. Aplique una capa de grasa Grafo 112X (No. de Pieza Toro 505-47) o de vaselina a los terminales de los cables y a los bornes de la batería para evitar la corrosión.
 - D. Recargue la batería lentamente durante 24 horas cada 60 días para evitar el sulfatado de plomo de la batería.

10. Selle la entrada del limpiador de aire y la salida del tubo de escape con cinta impermeabilizante.
11. Compruebe la protección anticongelante y rellene en caso de necesidad según la temperatura mínima prevista en su región.

Preparación del motor

1. Vacíe el aceite de motor del cárter y vuelva a colocar el tapón de vaciado.
2. Retire y deseche el filtro de aceite. Instale un filtro de aceite nuevo.
3. Vuelva a llenar el cárter con la cantidad estipulada de aceite de motor.
4. Arranque el motor y déjelo funcionar a velocidad de ralentí durante aproximadamente dos minutos.
5. Pare el motor.
6. Vacíe completamente todo el combustible del depósito, de los tubos y del filtro de combustible/separador de agua.
7. Enjuague el depósito de combustible con combustible diesel limpio y nuevo.
8. Vuelva a fijar todos los elementos del sistema de combustible.
9. Realice una limpieza y un mantenimiento completos del conjunto del limpiador de aire.

Esquemas



Esquema hidráulico (Rev. A)

g015363



57

Notas:

Notas:



La garantía Toro de cobertura total

Una garantía limitada

Condiciones y productos cubiertos

The Toro Company y su afiliada, Toro Warranty Company, bajo un acuerdo entre sí, garantizan conjuntamente su producto Toro Commercial ("Producto") contra defectos de materiales o mano de obra durante dos años o 1500 horas de operación*, lo que ocurra primero. Esta garantía es aplicable a todos los productos exceptuando los Aireadores (estos productos tienen otras garantías). Cuando exista una condición cubierta por la garantía, repararemos el Producto sin coste alguno para usted, incluyendo diagnóstico, mano de obra, piezas y transporte. El periodo de la garantía empieza en la fecha en que el Producto es entregado al comprador original al por menor.

* Producto equipado con contador de horas.

Instrucciones para obtener asistencia bajo la garantía

Usted es responsable de notificar al Distribuidor de Commercial Products o al Concesionario Autorizado de Commercial Products al que compró el Producto tan pronto como exista una condición cubierta por la garantía, en su opinión. Si usted necesita ayuda para localizar a un Distribuidor de Commercial Products o a un Concesionario Autorizado, o si tiene alguna pregunta sobre sus derechos o responsabilidades bajo la garantía, puede dirigirse a:

Toro Commercial Products Service Department
Toro Warranty Company
8111 Lyndale Avenue South
Bloomington, MN 55420-1196

952-888-8801 u 800-952-2740

E-mail: commercial.warranty@toro.com

Responsabilidades del Propietario

Como propietario del Producto, usted es responsable del mantenimiento y los ajustes requeridos que figuran en su *Manual de operador*. El no realizar el mantenimiento y los ajustes requeridos puede dar pie a la negación de una reclamación bajo la garantía.

Elementos y condiciones no cubiertos

No todos los fallos o averías de productos que se producen durante el periodo de garantía son defectos de materiales o de mano de obra. Esta garantía no cubre:

- Los fallos o averías del Producto que se producen como consecuencia del uso de piezas de repuesto que no sean de la marca Toro, o de la instalación y el uso de accesorios o productos adicionales o modificados que no sean de la marca Toro. Estos artículos pueden tener garantía propia ofrecida por su fabricante.
- Los fallos del Producto que se producen como resultado de no realizar el mantenimiento y/o los ajustes recomendados. Las reclamaciones bajo la garantía pueden ser denegadas si no se mantiene adecuadamente el producto Toro con arreglo al Mantenimiento recomendado incluido en el *Manual del operador*.
- Los fallos de productos que se producen como consecuencia de la operación del Producto de manera abusiva, negligente o temeraria.
- Piezas sujetas a consumo durante el uso, a menos que se demuestre que son defectuosas. Algunos ejemplos de piezas que se consumen o gastan durante la operación normal del Producto incluyen, pero no se limitan a, forros y pastillas de freno, forros de embrague, cuchillas, molinetes, rodillos y sus cojinetes (sellados o engrasables), contracuchillas, bujías, ruedas giratorias y sus cojinetes, neumáticos, filtros, correas, y determinados componentes de pulverizadores tales como diafragmas, boquillas, válvulas de retención, etc.
- Fallos producidos por influencia externa. Las condiciones que se consideran como influencia externa incluyen pero no se limitan a condiciones meteorológicas, prácticas de almacenamiento, contaminación, el uso de combustibles, refrigerantes, lubricantes, aditivos, fertilizantes, agua o productos químicos no autorizados, etc.
- Fallos o problemas de rendimiento debidos al uso de combustibles (p.ej. gasolina, diesel o biodiesel) que no cumplen las normas industriales correspondientes.

Países fuera de Estados Unidos o Canadá

Los clientes que compraron productos Toro exportados de los Estados Unidos o Canadá deben ponerse en contacto con su Distribuidor Toro para obtener pólizas de garantía para su país, provincia o estado. Si por cualquier razón usted no está satisfecho con el servicio ofrecido por su distribuidor, o si tiene dificultad en obtener información sobre la garantía, póngase en contacto con el importador Toro.

- Ruido, vibraciones, desgaste y deterioro normales.
- El "desgaste normal" incluye, pero no se limita a, desperfectos en los asientos debidos a desgaste o abrasión, desgaste de superficies pintadas, pegatinas o ventanas rayadas, etc.

Piezas

Las piezas cuya sustitución está prevista como mantenimiento requerido están garantizadas hasta la primera sustitución programada de dicha pieza. Las piezas sustituidas bajo esta garantía están cubiertas durante el periodo de la garantía original del producto y pasan a ser propiedad de Toro. Toro tomará la decisión final de reparar o sustituir cualquier pieza o conjunto. Toro puede utilizar piezas remanufacturadas en las reparaciones efectuadas bajo esta garantía.

Garantía de las baterías de ciclo profundo y de iones de litio:

Las baterías de ciclo profundo y de iones de litio producen un determinado número total de kilowatios-hora durante su vida. Las técnicas de uso, recarga y mantenimiento pueden alargar o acortar la vida total de la batería. A medida que se consuman las baterías de este producto, se irá reduciendo paulatinamente la cantidad de trabajo útil entre intervalos de carga, hasta que la batería se desgaste del todo. La sustitución de baterías que se han desgastado debido al consumo normal es responsabilidad del propietario del producto. Puede ser necesario sustituir las baterías, por cuenta del propietario, durante el periodo normal de garantía.

Nota: (baterías de iones de litio solamente): Una batería de iones de litio tiene una garantía prorrateada de piezas únicamente, empezando en el año 3 hasta el año 5, basada en el tiempo de uso y los kilowatios-hora consumidos. Consulte el *Manual del operador* si desea más información.

El mantenimiento corre por cuenta del propietario

La puesta a punto del motor, la lubricación, la limpieza y el abrillantado, la sustitución de filtros y refrigerante, y la realización del mantenimiento recomendado son algunas de las tareas de revisión normales que requieren los productos Toro y que corren por cuenta del propietario.

Condiciones Generales

La reparación por un Distribuidor o Concesionario Autorizado Toro es su único remedio bajo esta garantía.

Ni The Toro Company ni Toro Warranty Company son responsables de daños indirectos, incidentales o consecuentes en conexión con el uso de los productos Toro cubiertos por esta garantía, incluyendo cualquier coste o gasto por la provisión de equipos de sustitución o servicio durante periodos razonables de mal funcionamiento o no utilización hasta la terminación de las reparaciones bajo esta garantía. Salvo la garantía de emisiones citada a continuación, en su caso, no existe otra garantía expresa. Cualquier garantía implícita de mercantilidad y adecuación a un uso determinado queda limitada a la duración de esta garantía expresa.

Algunos estados no permiten exclusiones de daños incidentales o consecuentes, ni limitaciones sobre la duración de una garantía implícita, de manera que las exclusiones y limitaciones arriba citadas pueden no serle aplicables a usted. Esta garantía le otorga a usted derechos legales específicos; es posible que usted tenga otros derechos que varían de un estado a otro.

Nota respecto a la garantía del motor:

Es posible que el Sistema de Control de Emisiones de su Producto esté cubierto por otra garantía independiente que cumpla los requisitos establecidos por la U.S. Environmental Protection Agency (EPA) y/o el California Air Resources Board (CARB). Las limitaciones horarias estipuladas anteriormente no son aplicables a la Garantía del Sistema de Control de Emisiones. Si desea más información, consulte la Declaración de Garantía de Control de Emisiones del Motor proporcionada con su producto o incluida en la documentación del fabricante del motor.