



Count on it.

Käyttöopas

TimeCutter® ZS 4200- ja ZS 5000 -ajoleikkuri

Mallinro: 74386—Sarjanro: 312000001 tai suurempi

Mallinro: 74387—Sarjanro: 312000001 tai suurempi

Tämä kone on ajettava vaakatasoleikkuri, joka on tarkoitettu kotikäyttöön asuinalueille. Se on tarkoitettu pääasiassa viheralueiden ruohonleikkuuseen. Sitä ei ole tarkoitettu pensaiden leikkuuseen tai ruohon tai muun kasvuston leikkuuseen teiden varsilla eikä maatalouskäyttöön.

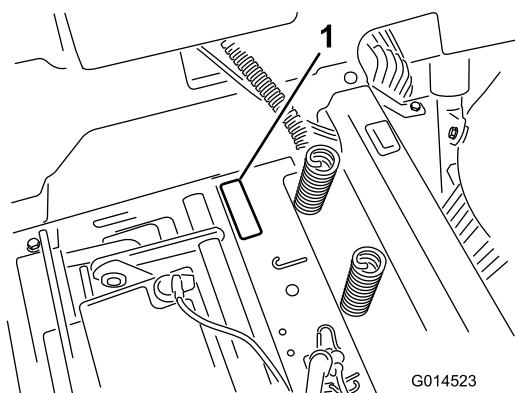
Tämä tuote on asianmukaisten eurooppalaisten direktiivien mukainen. Lisätietoja on erillisessä tuotekohtaisessa vaatimustenmukaisuusvakuutuksessa.

Johdanto

Lue nämä tiedot huolellisesti, jotta oppisit käyttämään ja huoltamaan laitetta asianmukaisesti sekä välttämään tapaturmia ja tuotevaurioita. Olet itse vastuussa tuotteen asianmukaisesta ja turvallisesta käytöstä.

Jos tarvitset tietoja tuotteista, lisävarusteista tai lähimmästä jälleenmyyjästä tai haluat rekisteröidä tuotteen, voit ottaa yhteyden Toroon suoraan osoitteessa www.Toro.com.

Aina kun tarvitset huoltoa, alkuperäisiä Toro-varaosia tai lisätietoja, ota yhteys valtuutettuun huoltoliikkeeseen tai Toron asiakaspalveluun. Ota tällöin tuotteesi malli ja sarjanumerot valmiiksi esiin. Kuva 1 näyttää laitteen malli ja sarjanumeron sijainnin. Kirjoita numerot annettuun tilaan.



Kuva 1
Istuimen alla

1. Malli- ja sarjanumerokilpi

Kirjoita tuotteen malli- ja sarjanumerot alla olevaan tilaan:

Mallinro: _____
Sarjanro: _____

Tässä käyttöoppaassa esiintyvä varoitusmerkintä (Kuva 2) ilmaisee uhkaa, josta saattaa olla seurauksena vakava tapaturma tai jopa kuolema, jos suositellut varotoimenpiteet laiminlyödään.



Kuva 2

1. Varoitusmerkintä.

Lisäksi tässä käyttöoppaassa käytetään kahta seuraavaa termiä tietojen korostamiseksi. **Tärkeää** kiinnittää huomiota mekaanisiin erikoistietoihin ja **Huomautus** korostaa erityishuomion ansaitsevia yleistietoja.

Sisältö

Johdanto	2
Turvaohjeet.....	3
Ajettavien kelaleikkureiden turvallinen käyttö	3
Turvalliset käyttötavat.....	3
Toro Ajoleikkurien turvallisuus	5
Malli 74386.....	5
Malli 74387.....	6
Kaltevuuskaavio	7
Turva- ja ohjetarrat.....	8
Laitteen yleiskatsaus	14
Ohjauslaitteet	15
Käyttö.....	16
Muista aina turvallisuus.....	16
Käynnistysvalmistelut.....	18
Moottorin käynnistys.....	19
Terien käyttö	20
Turvajärjestelmän testaus.....	20
Moottorin sammutus	21
Ajaminen.....	21
Koneen pysäytys.....	22
Leikkuukorkeuden säätö.....	22
Nurmisuojarullien säätö, 42 tuuman leikkuupöydät.....	23
Nurmisuojarullien säätö, 127 cm leikkuupöydät.....	23
Istuimen säätö	24
Liikkeenohjausvipujen säätö	24
Koneen työntäminen käsin	24
Suuntain.....	25
Muunto sivulle poistoon (mallit, joissa on 107 cm:n leikkuupöydät).....	25
Muunto sivulle poistoon (mallit, joissa on 127 cm:n leikkuupöydät).....	27

Käyttövihjeitä.....	28
Kunnossapito.....	30
Kunnossapitotaulukko	30
Huoltoa edeltävät toimenpiteet	31
Istuimen nosto	31
Voitelu	31
Laakereiden rasvaus.....	31
Moottorin huolto	32
Ilmanpuhdistimen huolto	32
Moottoriöljyn huolto	32
Sytytystulpan huolto	34
Jäähdytysjärjestelmän puhdistus.....	35
Polttoainejärjestelmän huolto	36
Polttoaineputken suodattimen vaihto	36
Sähköjärjestelmän huolto.....	37
Akun lataus	37
Sulakkeiden huolto	38
Vetojärjestelmän huolto.....	38
Rengaspaineen tarkistus.....	38
Sähköjarrun vapautus	38
Leikkurin huolto.....	39
Leikkuuterien huolto	39
Leikkuupöydän tasaus.....	41
Leikkurin irrotus	44
Leikkurin hihnan huolto	45
Leikkurin asennus.....	46
Suuntaimen vaihto.....	46
Puhdistus	47
Leikkurin alapuolen pesu	47
Varastointi.....	48
Puhdistus ja varastointi	48
Vianetsintä	49
Kaaviot	51

Turvaohjeet

Ajettavien kelaleikkureiden turvallinen käyttö

Tämä kone täyttää tai ylittää valmistushetkellä voimassa olevat eurooppalaiset standardit. Laitteen epäasianmukainen käyttö tai huolto voi kuitenkin aiheuttaa tapaturman. Vähennä loukkaantumisriskiä noudattamalla näitä turvallisuusohjeita ja huomioimalla aina varoitusmerkki, joka tarkoittaa VAROITUSTA, VAARAA tai HENGENVAARAA – ”henkilöturvallisuusohjeet”. Ohjeiden noudattamatta jättäminen saattaa johtaa henkilövahinkoon tai kuolemaan.

Turvalliset käyttötavat

Seuraavat ohjeet ovat EN-standardista EN 836:1997.

Tämä tuote voi katkaista jalan tai käden sekä singota esineitä. Noudata aina kaikkia turvallisuusohjeita vakavan loukkaantumisen tai kuoleman välttämiseksi.

Koulutus

- Lue ohjeet huolellisesti. Tutustu ohjauslaitteisiin ja laitteen asianmukaiseen käyttöön.
- Älä koskaan anna lasten tai näihin ohjeisiin perehtymättömien henkilöiden käyttää ruohonleikkuria. Paikalliset säännökset saattavat asettaa rajoituksia käyttäjän iälle.
- Älä koskaan leikkaa ruohoa, kun lähistöllä on ihmisiä (varsinkin lapsia) tai lemmikkieläimiä.
- Muista, että käyttäjä vastaa muille ihmisille tai heidän omaisuudelleen aiheutuneista vahingoista.
- Älä kuljeta mukana matkustajia.
- Kaikkien konetta ajavien tulee hankkia ammattitaitoista ja käytännöllistä opastusta. Opastuksen tulee painottaa seuraavia seikkoja:
 - Ajoleikkureilla on työskenneltävä huolellisesti ja keskittyneesti.
 - Rinteessä luisuvaa ajoleikkuria ei saada takaisin hallintaan painamalla jarrua. Hallinnan menettämisen yleisimmät syyt ovat
 - ◇ pyörien riittämätön pito
 - ◇ liian suuri ajonopeus
 - ◇ puutteellinen jarrutus
 - ◇ konetyypin sopimattomuus tehtävään
 - ◇ piittaamattomuus maaperän ominaisuuksista, varsinkin kaltevuudesta

- ◇ virheellinen kiinnitys tai kuorman jakauma.

Valmistelut

- Käytä aina ruohoa leikatessa tukevia kenkiä ja pitkiä housuja aina. Älä käytä laitetta avojaloin tai avoimissa sandaaleissa.
- Tarkasta huolellisesti alue, jolla laitetta on tarkoitus käyttää, ja poista kaikki esineet, jotka se voi singota.
- Vaara - Polttoaine on erittäin tulenarkaa.
 - Säilytä polttoaine tarkoitukseen suunnitelluissa astioissa.
 - Täytä polttoainesäiliö aina ulkona äläkä tupakoi täyttäessäsi polttoainesäiliötä.
 - Lisää polttoaine ennen moottorin käynnistämistä. Älä koskaan irrota polttoainesäiliön korkkia tai lisää polttoainetta moottorin ollessa käynnissä tai lämmin.
 - Jos polttoainetta roiskuu, älä yritä käynnistää moottoria vaan siirrä kone pois alueelta, jolla on polttoaineroiskeita. Vältä luomasta minkäänlaisia kipinälähteitä, ennen kuin polttoainehöyryt ovat hälvenneet.
 - Asenna kaikki polttoainesäiliöt ja säiliöiden korkit huolellisesti.
- Vaihda vialliset äänenvaimentimet.
- Tarkasta aina ennen käyttöä silmämääräisesti, että terät, terien pultit ja leikkuujärjestelmä eivät ole kuluneet tai vaurioituneet. Vaihda kuluneet tai vaurioituneet terät ja pultit sarjoissa, jotta tasapaino säilyy.
- Ole varovainen käsitellessäsi moniteräisiä koneita, sillä yhden terän kääntäminen saattaa kääntää myös muita teriä.

Käyttö

- Ole tarkkaavainen, hidasta ja ole varovainen kääntyessäsi. Katso taaksesi ja sivuillesi ennen kuin muutat suuntaa.
- Älä käytä moottoria ahtaissa tiloissa, joihin voi kertyä vaarallista häikäasua.
- Leikkaa ruohoa vain päivänvalossa tai hyvässä keinovalaistuksessa.
- Vapauta kaikki terien kiinnikkeet ja vaihda vapaalle ennen moottorin käynnistämistä.
- Älä käytä rinteillä, joiden kaltevuus on yli 15 astetta.
- Muista, että turvallista rinnettä ei ole. Ruohorinteillä ajettaessa on oltava erityisen varovainen. Ehkäise kaatumisen seuraavilla tavoilla:

- Älä käynnistä tai pysähdy äkillisesti ajaessasi ylä- tai alamäkeen.
- Pidä koneen nopeus alhaisena rinteillä ja jyrkissä käänöksissä.
- Varo töyssyjä, kuoppia ja muita piileviä vaaroja.
- Ole varovainen vetäessäsi kuormia.
 - Käytä vain hyväksytyjä vetoaisan kiinnityskohtia.
 - Käytä vain turvallisesti hallittavissa olevia kuormia.
 - Älä tee jyrkkiä käänöksiä. Ole varovainen peruuttaessasi.
- Varo liikennettä, kun ylität tien tai työskentelet tien lähistöllä.
- Pysäytä terien pyörintä, ennen kuin ylität muun kuin ruohopinnan.
- Kun käytät lisälaitteita, älä koskaan ohjaa leikkuujätteen poistoa ihmisiä kohti tai päätä ketään koneen lähelle käytön aikana.
- Älä koskaan käytä konetta, jonka suojukset ovat vaurioituneet tai jossa ei ole suojalaitteita.
- Älä muuta moottorin kierrosnopeuden säätimen asetuksia tai käytä moottoria ylikierroksilla. Moottorin käyttäminen ylikierroksilla lisää henkilövahingon riskiä.
- Ennen käyttäjän paikalta poistumista
 - Vapauta voimanulosotto ja laske lisälaitteet alas.
 - Vaihda vapaalle ja kytke seisontajarru.
 - Pysäytä moottori ja irrota virta-avain.
- Kytke lisälaitteiden käyttö pois, sammuta moottori ja irrota sytytystulpan johto/johdot tai irrota virta-avain
 - ennen tukkeuman poistamista tai tukoksen poistamista suppilosta
 - ennen ruohonleikkurin tarkistamista, puhdistamista tai huoltamista
 - vieraaseen esineeseen osumisen jälkeen. Tarkista, onko ruohonleikkurissa vaurioita ja korjaa ne ennen laitteen käynnistämistä ja käyttämistä;
 - jos kone alkaa tärinästä epänormaalisti (tarkista heti).
- Kytke lisälaitteiden käyttö pois, kun konetta siirretään tai kun se ei ole käytössä.
- Sammuta moottori ja kytke lisälaitteen käyttö pois
 - ennen polttoainesäiliön täyttämistä
 - ennen ruohonkerääjän irrottamista

- ennen korkeuden säätämistä, paitsi jos säätö voidaan tehdä kuljettajan istuimelta käsin.
- Pienennä kaasusetusta moottorin pysäytyksen aikana, ja jos moottorissa on sulkuventtiili, katkaise polttoaineen syöttö, kun lopetat leikkaamisen.
- Salamanisku voi aiheuttaa vakavan loukkaantumisen tai hengenvaaran. Jos alueella on ukonilma, konetta ei saa käyttää. Tällöin on hakeuduttava suojaan.

Kunnossapito ja varastointi

- Huolehdi, että mutterit, pultit ja ruuvit ovat tiukalla, jotta laitetta on turvallista käyttää.
- Älä säilytä laitetta, jonka säiliössä on polttoainetta, sisätiloissa, jossa kaasut voivat joutua kosketuksiin avotulen tai kipinän kanssa.
- Anna moottorin jäähtyä, ennen kuin varastoit koneen suljettuun tilaan.
- Puhdista moottori, äänenvaimennin, akkutila ja polttoaineen säilytysalue ruohosta, lehdistä tai liiallisesta rasvasta palovaaran vähentämiseksi.
- Tarkista säännöllisesti, ettei ruohonkerääjässä ole kulumia tai vaurioita.
- Vaihda kuluneet tai vaurioituneet osat turvallisuuden parantamiseksi.
- Tyhjä polttoainesäiliö ulkona.
- Jos kone on pysäköitävä, varastoitava tai jätettävä ilman valvontaa, laske leikkuuvälineet alas.

Toro Ajoleikkurien turvallisuus

Seuraavassa luettelossa on Toro-tuotteita koskevia turvaohjeita ja muita turvallisuustietoja, jotka on syytä tietää ja jotka eivät sisälly CEN-standardiin.

- Moottorin pakokaasu sisältää hiilimonoksidia, joka on hajuton ja myrkyllinen kaasu ja voi aiheuttaa hengenvaaran. Älä käytä moottoria sisällä tai suljetussa tilassa.
- Pidä kädet, jalat, hiukset ja löysät vaatteet poissa lisälaitteen poistoalueelta, leikkurin alapuolelta ja kaikista liikkuvista osista moottorin ollessa käynnissä.
- Älä kosketa laitteen tai lisälaitteiden osia, jotka voivat olla kuumia käytön jäljiltä. Anna niiden jäähtyä ennen kuin yrität huoltaa, säätää tai korjata niitä.
- Akkuhappo on myrkyllistä ja syövyttävää. Älä päästä iholle, silmiin tai vaatteille. Suojaa kasvot, silmät ja vaatteet akkua käsitellessäsi.
- Akkukaasut voivat räjähtää. Pidä savukkeet, kipinät ja avotuli poissa akun lähetyviltä.

- Käytä vain aitoja Toro-varaosia. Näin varmistat, että kone pysyy alkuperäisten valmistusstandardien mukaisena.
- Käytä vain Toron hyväksymiä lisälaitteita.

Käyttö rinteillä

- Älä leikkaa ruohoa rinteillä, joiden kaltevuus on yli 15 astetta.
- Älä leikkaa ruohoa pudotusten, ojien, jyrkkien penkkojen tai veden lähetyvillä. Renkaiden lipeäminen reunojen yli saattaa kaataa koneen, mistä voi olla seurauksena vakava loukkaantuminen, hukkumisvaara tai kuolema.
- Älä leikkaa ruohoa rinteillä ruohon ollessa märkää. Liukkaissa olosuhteissa pito vähenee, mikä saattaa aiheuttaa luisumista ja laitteen hallinnan menetyksen.
- Älä muuta nopeutta tai suuntaa äkillisesti.
- Käytä pudotusten, ojien, jyrkkien penkkojen tai veden lähetyvillä työnnettävää ruohonleikkuria ja/tai käsikäyttöistä trimmeriä.
- Vähennä rinteissä nopeutta ja ole äärimmäisen varovainen.
- Poista leikkuaalueelta kaikki esteet kuten kivet, puiden oksat jne. tai merkitse ne. Korkea ruoho voi peittää esteet.
- Varo oja, koloja, kiviä, notkoja ja nousuja, jotka muuttavat käyttökulmaa, sillä kone saattaa kaatua epätasaisessa maastossa.
- Vältä äkkilähtöjä leikatessasi ruohoa ylämäkeen, koska leikkuri saattaa kaatua taaksepäin.
- Huomaa, että pito saattaa kadota alamäessä. Painon siirtyminen etupyörille saattaa aiheuttaa vetopyörien luisumisen ja jarrujen ja ohjauksen menetyksen.
- Vältä äkillistä käynnistämistä tai pysäyttämistä rinteessä. Jos renkaiden pito heikkenee, kytke terät pois käytöstä ja jatka hitaasti rinnettä alas.
- Saat koneesta vakaamman noudattamalla valmistajan pyöräpainoista tai vastapainoista antamia suosituksia.
- Ole erittäin varovainen käyttäessäsi ruohonkerääjiä tai muita lisälaitteita. Ne voivat vaikuttaa koneen vakauteen ja aiheuttaa hallinnan menetyksen.

Malli 74386

Äänenpaine

Tämän laitteen äänenpainetaso käyttäjän korvan kohdalla on 100 dB(A), johon sisältyy epävarmuusarvo (K) 1 dB(A).

Äänenpainetaso on määritetty standardissa EN 836 kuvatun menettelyn mukaisesti.

Ääniteho

Tämän laitteen taattu äänitehon taso on 89 dB(A), johon sisältyy epävarmuusarvo (K) 1 dB(A).

Äänitehon taso on määritetty standardissa ISO 11094 kuvatun menettelyn mukaisesti.

Väriinä

Oikealle kädelle mitattu värinätaaso = 1,3 m/s²

Vasemmalle kädelle mitattu värinätaaso = 1,3 m/s²

Epävarmuusarvo (K) = 0,7 m/s²

Mitatut arvot on määritetty standardissa EN 836 määritetyn menettelyn mukaisesti.

Koko vartalon värinä

Mitattu värinätaaso = 0,33 m/s²

Epävarmuusarvo (K) = 0,16 m/s²

Mitatut arvot on määritetty standardissa EN 836 kuvatun menettelyn mukaisesti (istuen ja seisten ajettavat leikkurit).

Malli 74387

Äänenpaine

Tämän laitteen äänenpainetaso käyttäjän korvan kohdalla on 94 dB(A), johon sisältyy epävarmuusarvo (K) 1 dB(A).

Äänenpainetaso on määritetty standardissa EN 836 kuvatun menettelyn mukaisesti.

Ääniteho

Tämän laitteen taattu äänitehon taso on 105 dB(A). Lukemaan sisältyy epävarmuusarvo (K) 1 dB(A).

Äänitehon taso on määritetty standardissa ISO 11094 kuvatun menettelyn mukaisesti.

Väriinä

Oikealle kädelle mitattu värinätaaso = 1,9 m/s²

Vasemmalle kädelle mitattu värinätaaso = 2,8 m/s²

Epävarmuusarvo (K) = 1,4 m/s²

Mitatut arvot on määritetty standardissa EN 836 määritetyn menettelyn mukaisesti.

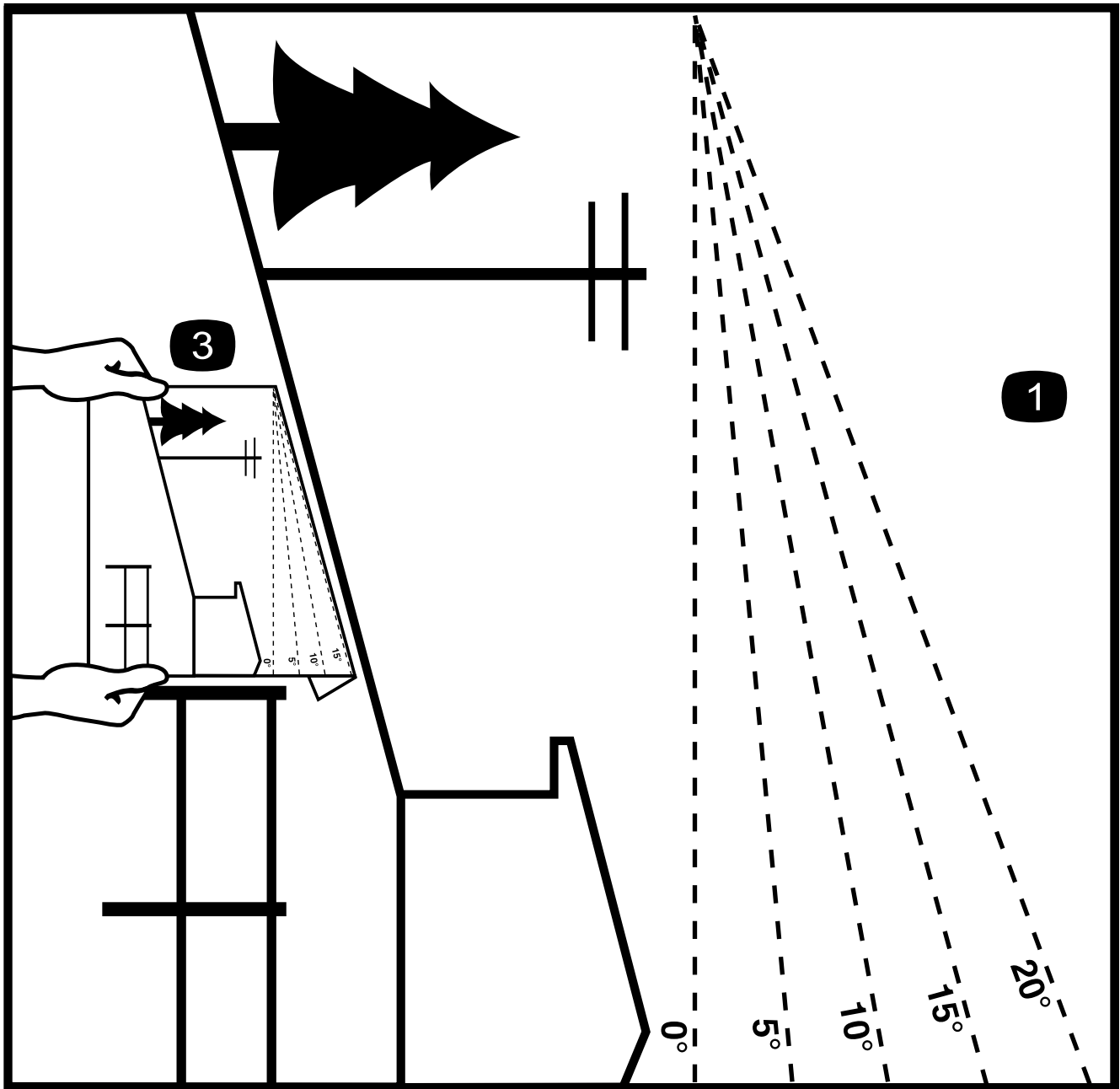
Koko vartalon värinä

Mitattu värinätaaso = 0,37 m/s²

Epävarmuusarvo (K) = 0,19 m/s²

Mitatut arvot on määritetty standardissa EN 836 kuvatun menettelyn mukaisesti (istuen ja seisten ajettavat leikkurit).

Kaltevuuskaavio



G011841

2

Kuva 3

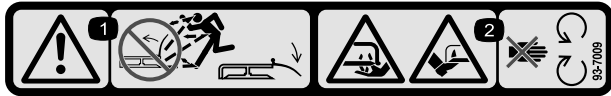
Tätä sivua voidaan kopioida henkilökohtaiseen käyttöön.

1. Koneita voidaan käyttää turvallisesti rinteissä, joiden enimmäiskaltevuus on **15 astetta**. Määritä rinteiden jyrkkyys kaltevuuskaavion avulla ennen koneen käyttöä. **Älä käytä konetta rinteillä, joiden kaltevuus on yli 15 astetta.** Taita arkki rinteiden kaltevuutta vastaavaa viivaa pitkin.
2. Kohdista tämä reuna pystysuoran pinnan kanssa (esim. puu, rakennus, aidanpylväs tai tanko).
3. Esimerkki rinteiden kaltevuuden vertaamisesta taitettuun reunaan.

Turva- ja ohjetarrat

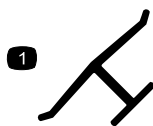


Turva- ja ohjetarrat on sijoitettu hyvin näkyville paikoille mahdollisten vaara-alueiden lähetyville. Korvaa vioittuneet tai kadonneet tarrat uusilla.



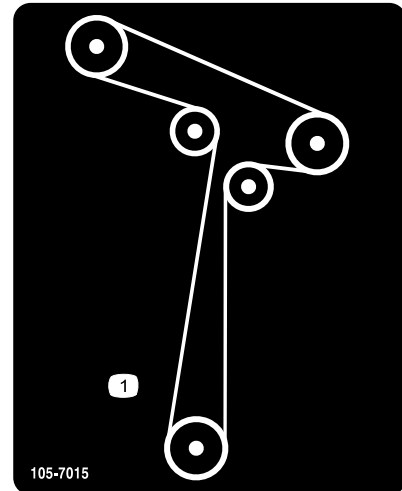
93-7009

1. Vaara: älä käytä ruohonleikkuria suuntain ylhäällä tai ilman suuntainta. Pidä suuntain paikallaan.
2. Jalkojen ja käsien loukkaantumisvaara, leikkuuterä: pysy etäällä liikkuvista osista.



Valmistajan merkki

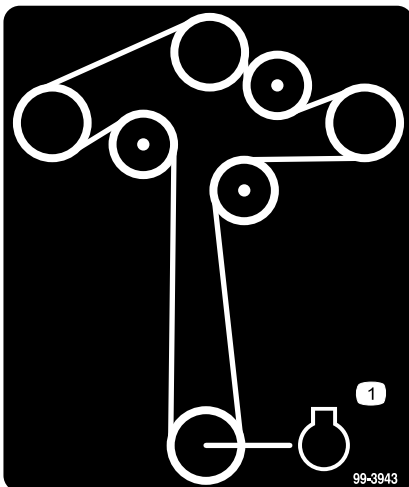
1. Osoittaa, että terän on valmistanut alkuperäinen laitevalmistaja.



105-7015

105-7015

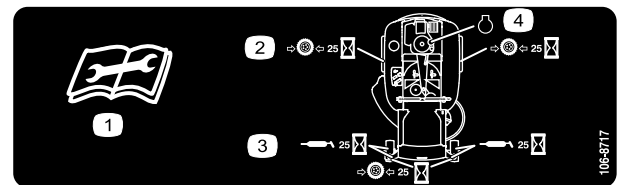
Mallit, joissa on 107 cm:n leikkuupöydät



99-3943

Mallit, joissa on 127 cm:n leikkuupöydät

1. Moottori



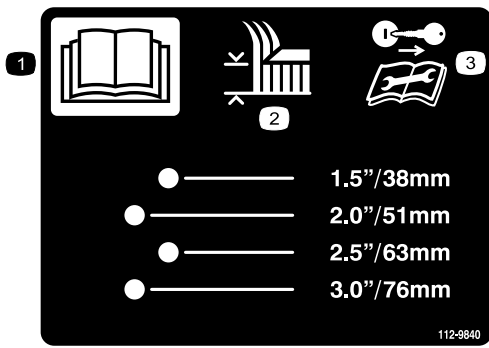
106-8717

1. Lue käyttöohjeet ennen korjaamista tai huoltamista.
2. Tarkista rengaspaineet 25 käyttötunnin välein.
3. Rasvaa 25 käyttötunnin välein.
4. Moottori



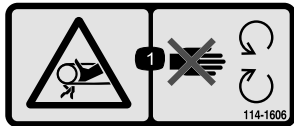
110-6691

1. Esineiden sinkoutumisvaara: pidä sivulliset turvallisen matkan päässä koneesta.
2. Esineiden sinkoutumisvaara ruohonleikkurista: älä käytä konetta ilman suuntainta, poistolevyä tai ruohonkeräysjärjestelmää.
3. Jalkojen ja käsien loukkaantumisvaara: pysy etäällä liikkuvista osista.



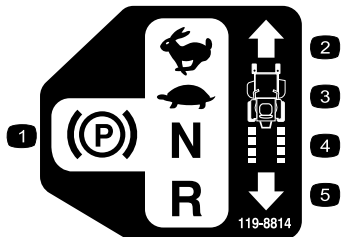
112-9840

1. Lue käyttöopas.
2. Leikkuukorkeus
3. Irrota virta-avain ja lue ohjeet ennen korjaamista tai huoltamista.



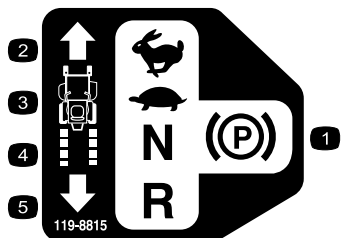
114-1606

1. Takertumisvaara, hihna: pidä kaikki suojukset paikoillaan.



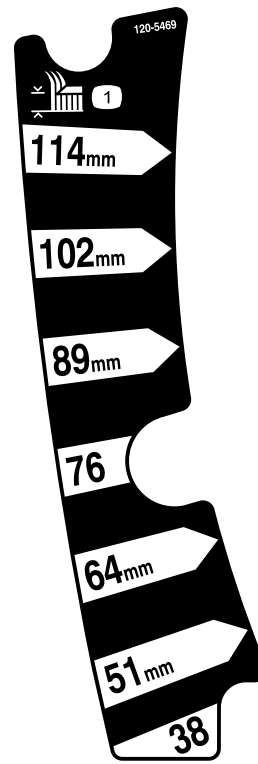
119-8814

1. Pysäköintiasento
2. Nopea
3. Hidas
4. Vapaa
5. Peruutus



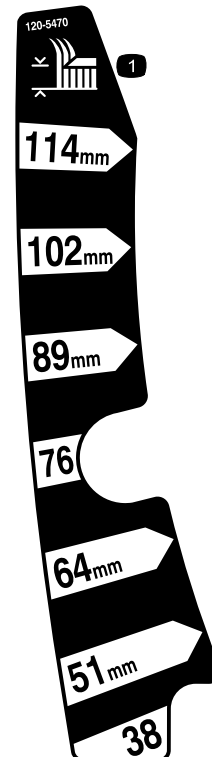
119-8815

1. Pysäköintiasento
2. Nopea
3. Hidas
4. Vapaa
5. Peruutus



120-5469

1. Leikkuukorkeus



120-5470

1. Leikkuukorkeus



121-2989

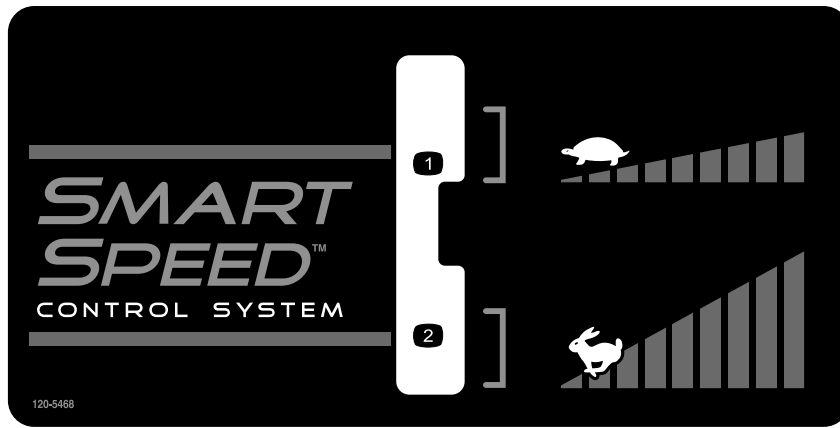
1. Ohitusvipuasento koneen työntämistä varten 2. Ohitusvipuasento koneen käyttöä varten



Akkusymbolit

Akussa on joitain tai kaikki näistä symboleista

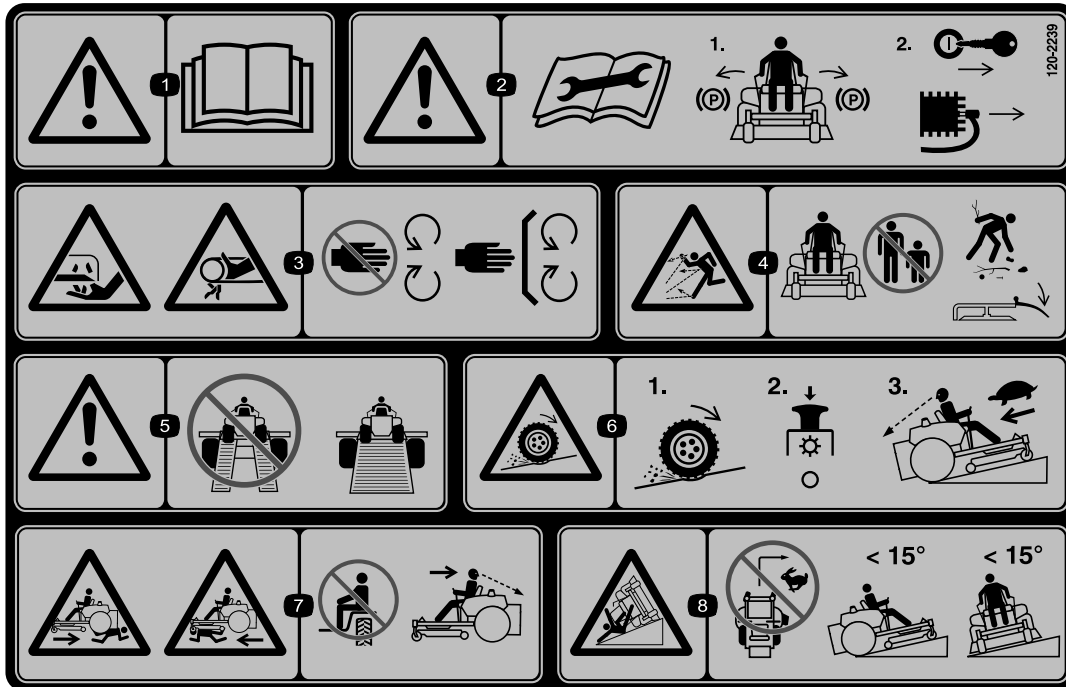
- | | |
|---|---|
| 1. Räjähdyksivaara | 6. Pidä sivulliset turvallisen matkan päässä akusta. |
| 2. Ei tulta, liekkejä eikä tupakointia. | 7. Käytä silmäsuojaimia: räjähtävät kaasut voivat sokeuttaa ja aiheuttaa muita vammoja. |
| 3. Syövyttävien nesteiden / kemiallisten palovammojen vaara | 8. Akkuhappo voi sokeuttaa tai aiheuttaa vakavia syöpymiä. |
| 4. Käytä silmäsuojaimia | 9. Huuhtelee silmät heti vedellä ja hankkiudu heti lääkärin hoitoon. |
| 5. Lue käyttöopas. | 10. Sisältää lyijyä, ei saa hävittää tavallisen jätteen mukana. |



120-5468

1. Alhainen nopeus

2. Suuri nopeus



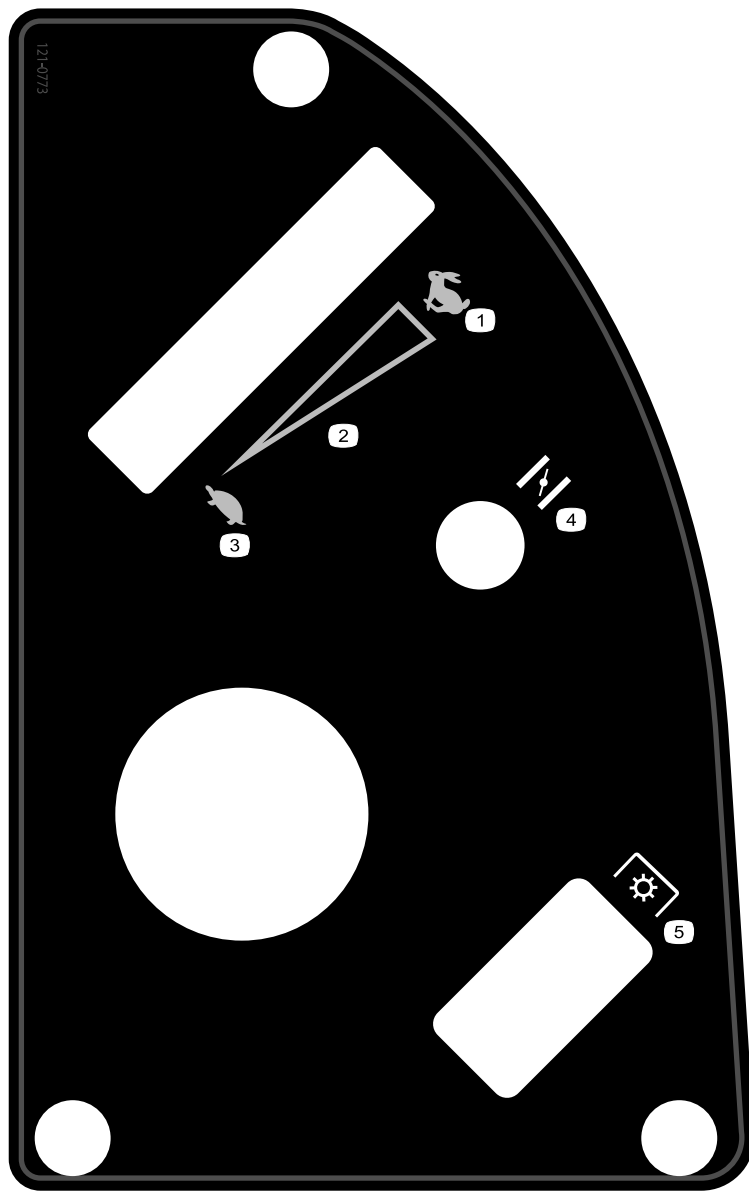
120-2239

1. Vaara: lue käyttöopas.
2. Vaara: lue käyttöohjeet ennen korjaamista tai huoltamista. Siirrä liikkeenohjausvivut pysäköintiasentoon (jarru), irrota virta-avain ja syytystulpan johto.
3. Loukkaantumisvaara, leikkuuterä; takertumisvaara, hihna: pysy etäällä liikkuvista osista ja pidä kaikki suojukset ja suojalevyt paikoillaan.
4. Esineiden sinkoutumisvaara: pidä sivulliset turvallisen matkan päässä koneesta, poista roskat ennen käyttöä ja pidä suuntain paikallaan.
5. Vaara: älä käytä moniosaisia rampeja. Käytä täysleveää rampia konetta kuljetettaessa.
6. Renkaiden pidon tai hallinnan menetyksen vaara rinteissä: vapauta teräkytkin (voimanulosotto) ja jatka hitaasti rinnettä alas.
7. Sivullisten loukkaantumisvaara peruutettaessa: älä kuljeta matkustajia. Katso peruuttaessasi taakse- ja alaspäin.
8. Kaatumisvaara: älä leikkaa ruohoa rinteissä, joiden kaltevuus on yli 15 astetta. Vältä äkillisiä ja jyrkkiä käännöksiä rinteissä.



121-0772

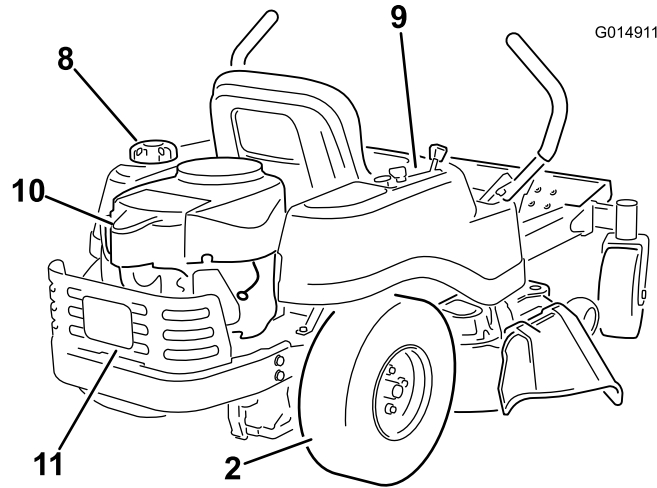
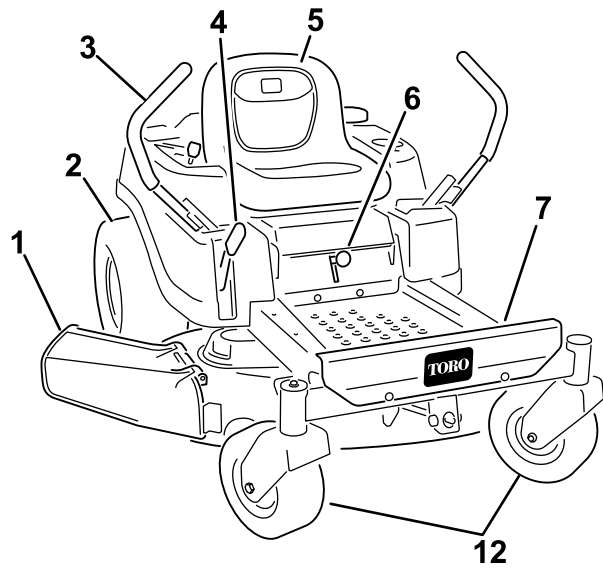
- 1. Nopea
- 2. Portaaton säätö
- 3. Hidas
- 4. Rikastin
- 5. Voimanulosotto (PTO), teräkytkin



121-0773

1. Nopea
 2. Portaaton säätö
 3. Hidas
 4. Rikastin
 5. Voimanulosotto (PTO), teräkytkin
-

Laitteen yleiskatsaus

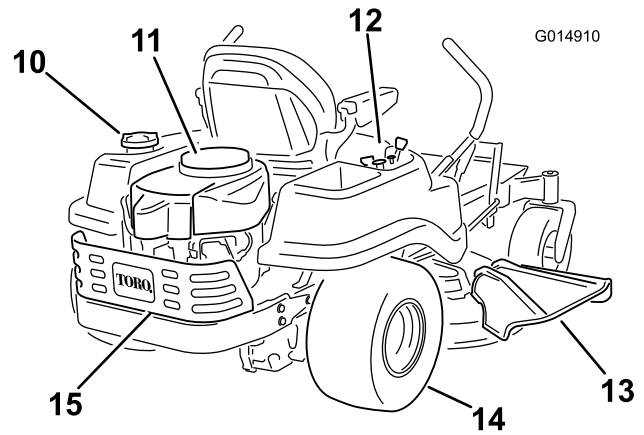
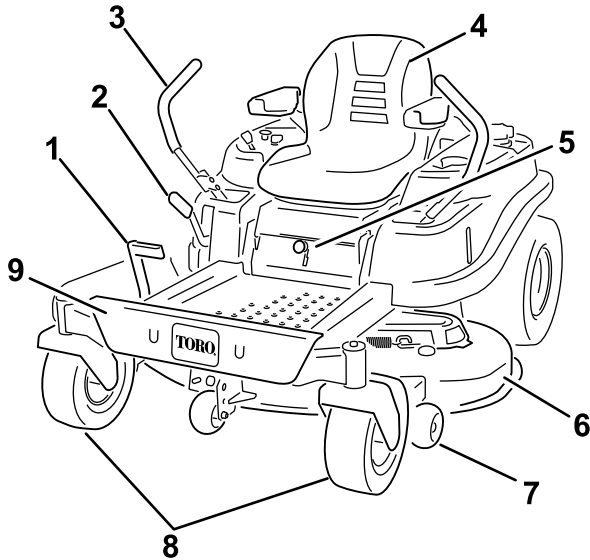


G014911

Kuva 4

Mallit, joissa on 107 cm:n leikkuupöydät

- | | | | |
|------------------------|-----------------------|-----------------------------|---------------------|
| 1. Suuntain | 4. Leikkuukorkeusvipu | 7. Jalkatuki | 10. Moottori |
| 2. Takakäyttöpyörä | 5. Kuljettajan istuin | 8. Polttoainesäiliön korkki | 11. Moottorinsuojus |
| 3. Liikkeenohjausvivut | 6. Smart Speed™ -vipu | 9. Ohjauspaneeli | 12. Etukääntöpyörä |



G014910

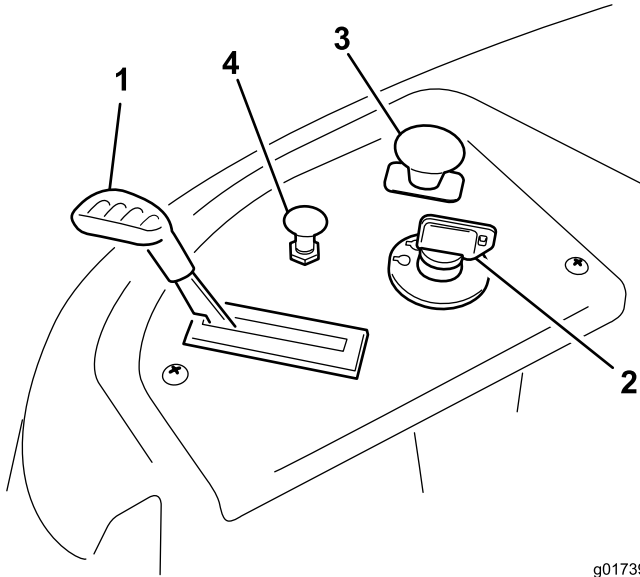
Kuva 5

Mallit, joissa on 127 cm:n leikkuupöydät

- | | | | |
|--|-----------------------|------------------------------|---------------------|
| 1. Jalkavipu | 5. Smart Speed™ -vipu | 9. Jalkatuki | 13. Suuntain |
| 2. Leikkuukorkeusvipu | 6. Leikkuupöytä | 10. Polttoainesäiliön korkki | 14. Takakäyttöpyörä |
| 3. Liikkeenohjausvivut | 7. Nurmisuojarulla | 11. Moottori | 15. Moottorinsuojus |
| 4. Kuljettajan istuin (käsinohjat
lisävarusteena) | 8. Etukääntöpyörä | 12. Ohjauspaneeli | |

Ohjauslaitteet

Tutustu kaikkiin ohjauslaitteisiin, ennen kuin käynnistät moottorin ja käytät konetta (Kuva 4, Kuva 5 ja Kuva 6).



g017392

Kuva 6
Ohjauspaneeli

- | | |
|---------------|-----------------------------------|
| 1. Kaasuvipu | 3. Teräkytkin
(voimanulosotto) |
| 2. Virtalukko | 4. Rikastin |

Virtalukko

Virtalukossa on kolme asentoa: Pysäytys, Käynnissä ja Käynnistys. Virta-avain kääntyy Käynnistys-asentoon ja palautuu vapautettaessa Käynnissä-asentoon. Kun avain käännetään Pysäytys-asentoon, moottori sammuu. Irrota kuitenkin avain aina koneelta poistuessasi, jotta konetta ei vahingossa käynnistettäisi (Kuva 6).

Kaasuvipu

Kaasulla säädetään moottorin nopeutta, ja siinä on portaaton säätö hitaalta nopealle (Kuva 6).

Rikastimen vipu

Vedä rikastimen vipua ylös, kunnes se pysähtyy rikastusasentoon (Kuva 6). Paina rikastimen vipu alas moottorin normaalin käytön asentoon.

Teräkytkin (voimanulosotto)

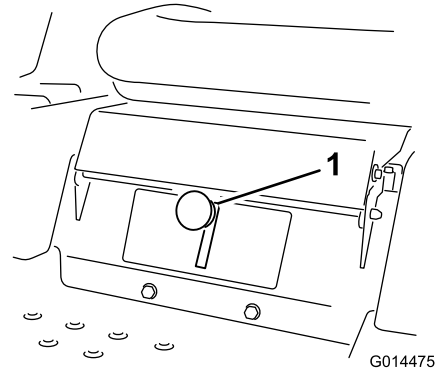
Teräkytkin, joka on merkitty voimanulosoton (PTO) kuvakkeella, kytkee ja vapauttaa voimansiirron leikkuuteriin (Kuva 6).

Liikkeenohjausvivut ja pysäköintiasento

Liikkeenohjausvivut ohjaavat erillisiä napamoottoreita nopeuden mukaan. Vivun siirtäminen eteen- tai taaksepäin kääntää saman puoleista pyörää eteen- tai taaksepäin. Pyörän nopeus riippuu siitä, miten paljon vipua siirretään. Siirrä liikkeenohjausvivut keskeltä ulospäin pysäköintiasentoon ja poistu koneesta (Kuva 17). Siirrä liikkeenohjausvivut aina pysäköintiasentoon, kun pysäytät koneen tai jätät sen ilman valvontaa.

Smart Speed™ -ohjausjärjestelmän vipu

Smart Speed™ -ohjausjärjestelmän vipu sijaitsee kuljettajan istuimen alapuolella. Sen avulla kuljettaja voi valita nopeusalueeksi nopean tai hitaan (Kuva 7).



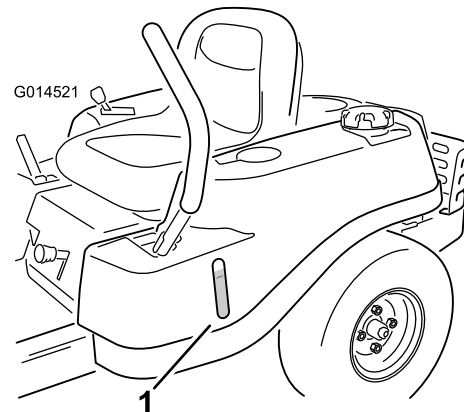
G014475

Kuva 7

1. Smart Speed -vipu

Polttoaineen tarkistusikkuna

Koneen vasemmalla sivulla sijaitsevasta tarkistusikkunasta voidaan tarkistaa, onko polttoainesäiliössä bensiiniä (Kuva 8).



G014521

Kuva 8

1. Polttoaineen tarkistusikkuna

Leikkuukorkeuden säätövipu

Leikkuukorkeuden säätövivun avulla kuljettaja voi laskea ja nostaa leikkuupöytää istualtaan. Kun vipua siirretään ylös kuljettajaa kohti, leikkuupöytä nousee maasta, ja kun vipua siirretään alas kuljettajasta pois päin, leikkuupöytä laskee maahan. Säädä leikkuukorkeutta vain koneen ollessa paikallaan (Kuva 21).

Käyttö

Huomaa: Koneen vasen ja oikea puoli määritellään normaalista käyttöasennosta käsin.

Muista aina turvallisuus

Käyttöturvallisuus

Lue huolellisesti kaikki turvallisuusohjeet ja perehdy merkintöihin. Nämä tiedot auttavat suojaamaan sinua, perhettäsi, lemmikkejäsi ja sivullisia loukkaantumiselta.

⚠ HENGENVAARA

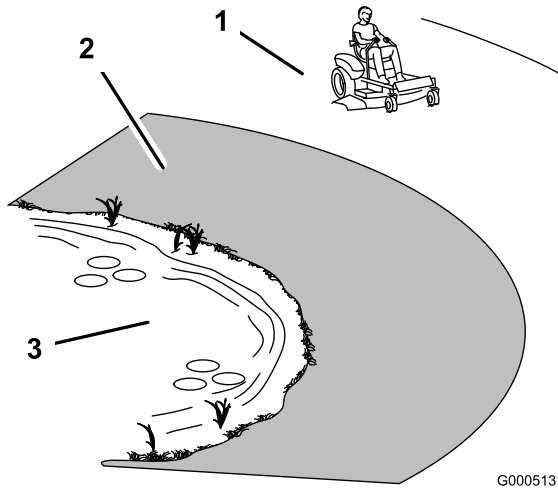
Käyttö märällä ruoholla tai jyrkillä rinteillä saattaa aiheuttaa luisumista ja koneen hallinnan menetyksen.

Renkaiden lipeäminen reunojen yli saattaa kaataa koneen, mistä voi olla seurauksena vakava loukkaantuminen tai kuolema.

Jos renkaiden pito menetetään, konetta ei voida ohjata.

Noudata seuraavia ohjeita hallinnan säilyttämiseksi ja kaatumisen ehkäisemiseksi.

- Älä leikkaa ruohoa pudotusten tai vesialueiden lähellä.
- Älä leikkaa ruohoa rinteillä, joiden kaltevuus on yli 15 astetta.
- Vähennä rinteissä nopeutta ja ole äärimmäisen varovainen.
- Kun leikkaat ruohoa rinteissä, aja rinteessä vähitellen alhaalta ylöspäin.
- Älä muuta nopeutta tai suuntaa äkillisesti.
- Kun muutat suuntaa rinteessä, käännä konetta ylöspäin. Kääntyminen alaspäin rinteessä heikentää pitoa.
- Lisälaitteet muuttavat koneen ajo-ominaisuuksia. Ole erityisen varovainen, kun käytät lisälaitteita koneen kanssa.



Kuva 9

1. Turvallinen alue – käytä TimeCutter-leikkuria tällä alueella
2. Käytä pudotusten tai veden lähetyksillä työnnettävää ruohonleikkuria ja/tai käsikäyttöistä trimmeriä.
3. Vesi

Polttoaineturvallisuus

⚠ HENGENVAARA

Tietyissä oloissa bensiini on hyvin tulenarkaa ja räjähdysherkkää. Bensiinin aiheuttama tulipalo tai räjähdys voi aiheuttaa palovammoja ja omaisuusvahinkoja.

- Täytä polttoainesäiliö ulkona avoimessa tilassa, kun moottori on jäähtynyt. Lääkkynyt bensiini tulee pyyhkiä pois.
- Älä täytä polttoainesäiliötä suljetussa perävaunussa.
- Polttoainesäiliötä ei saa täyttää aivan täyteen. Lisää bensiiniä säiliöön, kunnes bensiini ulottuu täyttökaulan alaosaan. Säiliöön jäävä tyhjä tila sallii bensiinin laajenemisen.
- Älä tupakoi bensiiniä käsitellessäsi ja pysy kaukana avotulesta tai paikoista, joissa kipinä voi sytyttää bensiinihöyryt.
- Bensiiniä tulee säilyttää sille hyväksytyssä säiliössä, joka on pidettävä poissa lasten ulottuvilta. Älä osta bensiiniä enempää kuin 30 päivän tarpeeseen.
- Käytä vain, kun pakokaasujärjestelmä on kokonaisuudessaan paikallaan ja toimii oikein.

⚠ HENGENVAARA

Polttoainesäiliön täytön aikana saattaa tietyissä olosuhteissa purkautua staattista sähköä, joka sytyttää bensiinihöyryt. Bensiinin aiheuttama tulipalo tai räjähdys voi aiheuttaa palovammoja ja omaisuusvahinkoja.

- Bensiiniastiat tulee aina asettaa maahan pois ajoneuvosta ennen tankkaamista.
- Bensiiniastioita ei saa täyttää ajoneuvon sisällä tai kuorma-auton tai perävaunun lavalla, sillä sisämatot tai muoviset lavan päällysteet saattavat eristää astian ja hidastaa staattisen sähkön purkautumista.
- Poista polttoainekäyttöiset laitteet kuorma-autosta tai perävaunusta ja tankkaa laite, kun sen pyörillä on kosketus maahan, mikäli tämä on käytännössä mahdollista.
- Jos se ei ole mahdollista, tankkaa tällainen laite kannettavasta astiasta kuorma-auton tai perävaunun lavalla mieluummin kuin bensiinin jakelupistoolilla.
- Jos jakelupistoolia on käytettävä, pidä pistoolia polttoainesäiliön reunaa tai astian aukkoa vasten koko tankkaamisen ajan.

⚠ VAARA

Bensiini on haitallista tai tappavaa nieltynä. Pitkäaikainen altistuminen höyryille voi aiheuttaa vakavan tapaturman ja sairauksia.

- Vältä höyryjen hengittämistä.
- Pidä kasvot etäällä jakelupistoolista ja polttoainesäiliöstä tai lisäaineaukosta.
- Älä päästä polttoainetta silmiin tai iholle.

Tietoa turvajärjestelmästä

⚠ VAARA

Jos turvakytkimet ovat irronneet tai vaurioituneet, kone saattaa toimia odottamattomalla tavalla ja aiheuttaa henkilövahinkoja.

- Älä kajoa turvakytkimiin.
- Tarkista turvakytkimien toimivuus päivittäin ja vaihda mahdolliset vaurioituneet kytkimet ennen koneen käyttämistä.

Turvajärjestelmä huolehtii siitä, että moottori käynnistyy vain, kun:

- Terät on vapautettu.
- Liikkeenohjausvivut ovat pysäköintiasennossa.

Lisäksi turvajärjestelmä pysäyttää moottorin, jos liikkeenohjausvivut eivät ole pysäköintiasennossa ja kuljettaja nousee istuimelta.

Käynnistysvalmistelut

Suosittelut polttoaine

1. Moottori toimii parhaiten, kun käytetään vain puhdasta ja uutta lyijytöntä bensiiniä, jonka tieoktaaniluku (pumppuoktaaniluku) on vähintään 87 (RON + MON / 2).
2. Happipitoisia lisäaineita (enintään 10 % etanolia tai 15 % MTBE:tä) sisältävää polttoainetta voidaan käyttää.
3. Etanoliseosbensiiniä, jossa on enemmän kuin 10 tilavuusprosenttia etanolia (kuten E15 tai E85), **ei saa** käyttää. Tämä voi aiheuttaa toimintaongelmia tai moottorivaurioita, joita takuu ei kata.
4. Metanolia sisältävää bensiiniä **ei saa** käyttää.
5. Polttoainetta **ei saa** säilyttää talven yli polttoainesäiliössä tai -astioissa, ellei polttoaineeseen ole lisätty stabilointiainetta.
6. Bensiiniin **ei saa** lisätä öljyä.

Stabilointi-/lisäaineen käyttö

Polttoaineen stabilointi-/lisäaineen käytöllä on seuraavia etuja:

- Se pitää bensiinin tuoreena korkeintaan 30 päivän varastoinnin ajan. Pitempiaikaiseen varastointiin suositellaan polttoainesäiliön tyhjentämistä.
- Se puhdistaa moottoria käytön aikana.
- Se estää liimamaisen hartsin kerääntymisen polttoainejärjestelmään, mikä vaikeuttaisi käynnistämistä.

Lisää bensiiniin oikea määrä stabilointi-/lisäainetta.

Huomaa: Stabilointi-/lisäaine toimii tehokkaimmin, kun se sekoitetaan tuoreeseen bensiiniin. Käytä stabilointiainetta aina, jottei polttoainejärjestelmään kerääntyisi hartsimaisia jäämiä.

Polttoainesäiliön täyttö

Varmista, että moottori on sammutettu ja että liikkeenohjausvivut ovat pysäköintiasennossa. Säiliön enimmäistilavuus on noin 11 l.

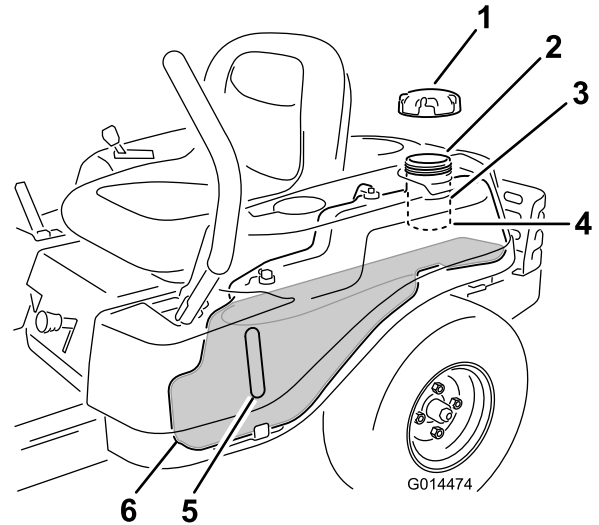
Tärkeää: Älä täytä polttoainesäiliötä liian täyteen. Täytä säiliö täyttöaukon kaulan alaosaan asti. Säiliöön jäävä tyhjä tila sallii polttoaineen laajentumisen. Täyttäminen liian täyteen voi

aiheuttaa polttoainevuodon tai vaurioittaa moottoria tai päästöjärjestelmää.

1. Puhdista polttoainesäiliön korkin ympäristö ja irrota korkki.

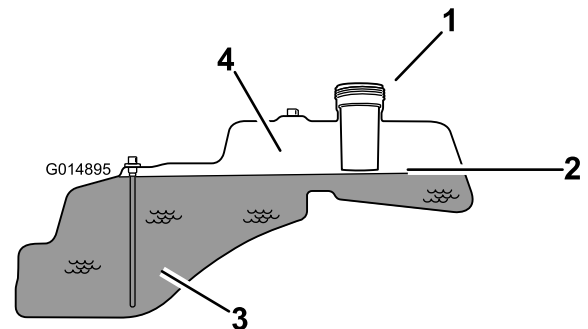
Huomaa: Polttoaineen tarkistusikkunan kautta voidaan tarkistaa ennen säiliön täyttöä, miten paljon säiliössä on bensiiniä (Kuva 10).

2. Kaada **hitaasti** lyijytöntä bensiiniä säiliöön, kunnes se ulottuu täyttökaulan alaosaan asti (Kuva 10).



Kuva 10

- | | |
|-----------------------------|--|
| 1. Polttoainesäiliön korkki | 4. Täyttökaulan alaosa, TÄYTÄ VAIN TÄHÄN ASTI |
| 2. Täyttöaukko | 5. Polttoaineen tarkistusikkuna |
| 3. Täyttökaula | 6. Polttoaine |



Kuva 11

- | | |
|--|---------------------------------|
| 1. Täyttöaukko | 3. Polttoaine |
| 2. Täyttökaulan alaosa, TÄYTÄ VAIN TÄHÄN ASTI | 4. Polttoaineen laajenemistila. |

Tärkeää: Älä täytä polttoainesäiliötä liian täyteen. Täytä säiliö täyttöaukon kaulan alaosaan asti. Säiliöön jäävä tyhjä tila sallii polttoaineen laajentumisen. Täyttäminen liian

täyteen voi aiheuttaa polttoainevuodon tai vaurioittaa moottoria tai päästöjärjestelmää.

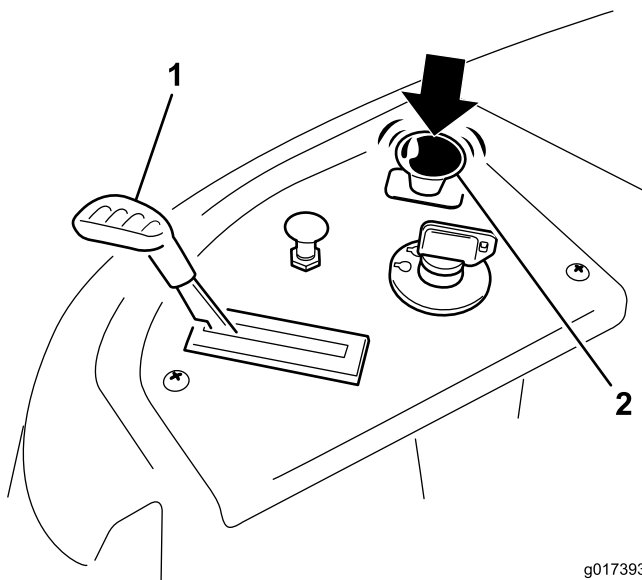
3. Asenna polttoainesäiliön korkki huolellisesti paikalleen ja kiristä, kunnes se naksauttaa. Pyyhi läikkynyt bensiini pois.

Moottorin öljymäärän tarkistus

Tarkista moottorin kampikammion öljymäärä ennen moottorin käynnistämistä ja koneen käyttämistä. Katso moottorin huoltoa käsittelevän osan kohta Moottorin öljymäärän tarkistus.

Moottorin käynnistys

1. Istuudu istuimelle ja siirrä liikkeenohjausvivut ulospäin pysäköintiasentoon.
2. Vapauta terät siirtämällä teräkytkin Pois-asentoon (Kuva 12).

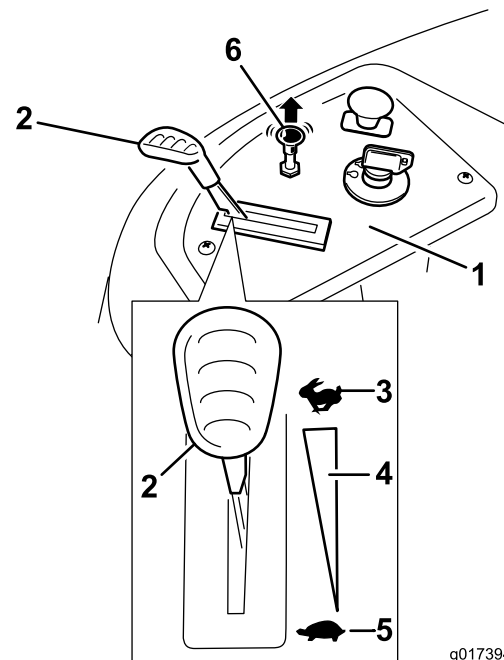


Kuva 12

1. Ohjauspaneeli
2. Teräkytkin: Pois-asento

3. Vedä rikastimen vipu ylös ennen kylmän moottorin käynnistystä (Kuva 13).

Huomaa: Lämmin tai kuuma moottori ei välttämättä tarvitse rikastusta.

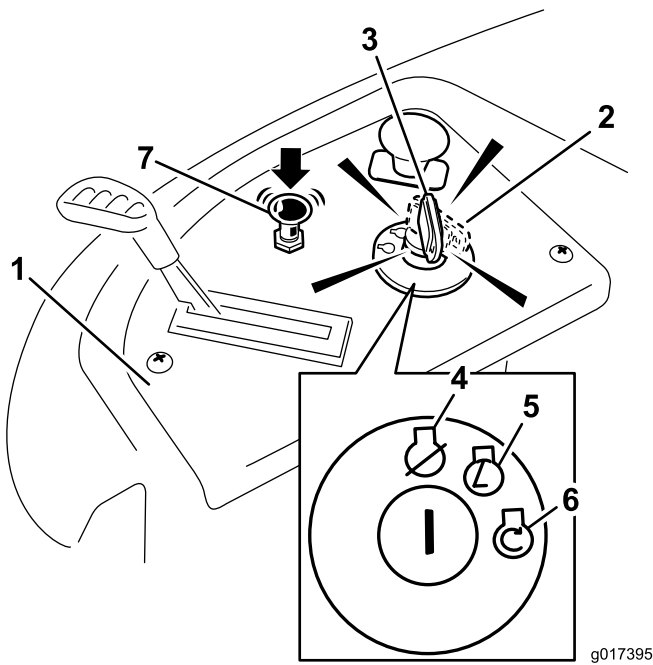


Kuva 13

1. Ohjauspaneeli
2. Kaasuvipu
3. Nopea
4. Portaaton säätö
5. Hidas
6. Rikastimen vipu

4. Aktivoi käynnistin kääntämällä virta-avain Käynnistys-asentoon. Kun moottori käynnistyy, vapauta avain (Kuva 14).

Tärkeää: Älä käytä käynnistintä kerralla yli 10 sekunnin ajan. Jos moottori ei käynnisty, odota 60 sekunnin ajan käynnistysyritysten välillä. Näiden ohjeiden laiminlyönti saattaa vaurioittaa käynnistintä.



Kuva 14

- | | |
|-----------------------------------|--------------------|
| 1. Ohjauspaneeli | 5. Käynnissä |
| 2. Virta-avain: Käynnissä-asento | 6. Käynnistys |
| 3. Virta-avain: Käynnistys-asento | 7. Rikastimen vipu |
| 4. Pois | |

- Kun moottori on käynnistynyt, paina rikastimen vipu alas (Kuva 14). Jos moottori sammuu tai yskii, vedä rikastimen vipu uudelleen ylös ja anna moottorin käydä muutaman sekunnin ajan. Paina sitten rikastimen vipu alas. Toista tarvittaessa.

Terien käyttö

Teräkytkin, joka on merkitty voimanulosoton (PTO) kuvakkeella, kytkee ja vapauttaa voimansiirron leikkuuteriin. Tällä kytkimellä ohjataan voimansiirtoa lisälaitteisiin, kuten leikkuupöytiin ja leikkuuteriin, jotka ottavat virtaa moottorista.

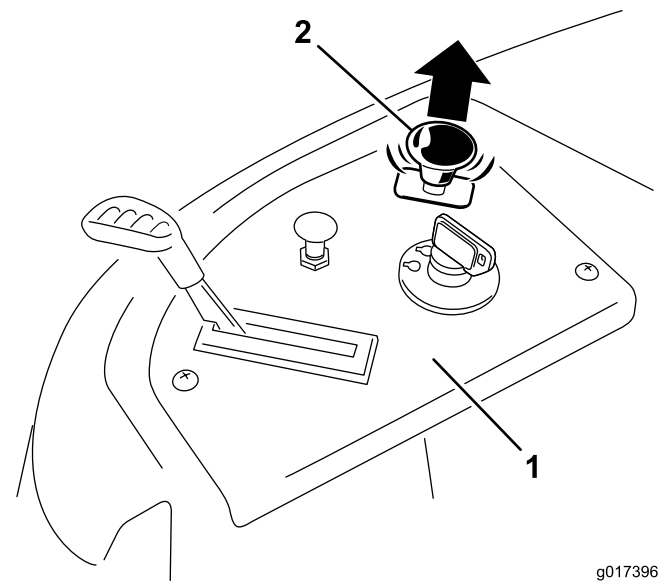
Terien kytkentä

Tärkeää: Älä kytke teriä teriä, jos kone on pysäköity pitkään ruohikkoon. Muutoin hihnat tai kytkin saattavat vaurioitua.

- Vapauta liikkeenohjausvivut ja aseta kone vapaalle.
- Siirrä kaasuvipu nopealle.

Huomaa: Kytke terät aina kaasuvivun ollessa Nopea-asennossa.

- Siirrä teräkytkin Päällä-asentoon ja kytke terät vetämällä teräkytkintä ylös (Kuva 15).

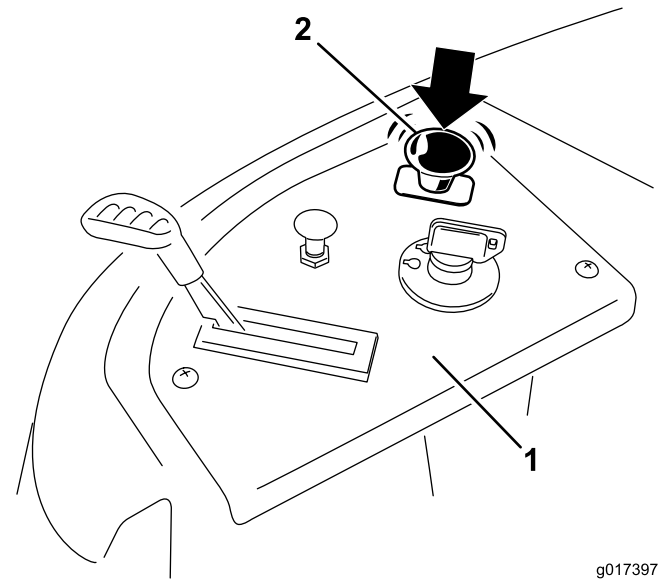


Kuva 15

- Ohjauspaneeli
- Teräkytkin: Päällä-asento

Terien vapautus

Siirrä teräkytkin Pois-asentoon ja vapauta terät painamalla teräkytkin alas (Kuva 16).



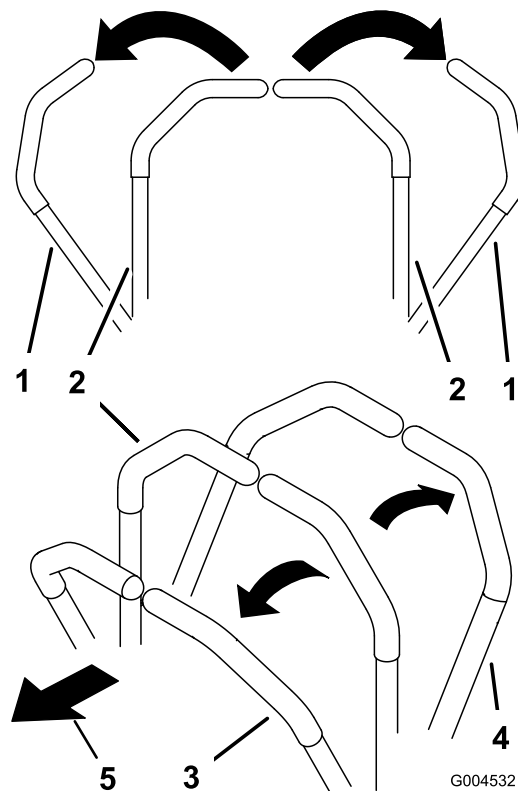
Kuva 16

- Ohjauspaneeli
- Teräkytkin: Pois

Turvajärjestelmän testaus

Tarkista turvajärjestelmän toimivuus aina ennen koneen käyttöä. Jos turvajärjestelmä ei toimi alla kuvatulla tavalla, se on välittömästi korjautettava valtuutetussa huoltoliikkeessä.

1. Istu istuimella, aseta liikkeenohjausvivut pysäköintiasentoon ja siirrä teräkytkin Päällä-asentoon. Yritä käynnistää moottori. Moottori ei saa käynnistyä.
2. Istu istuimella ja siirrä teräkytkin Pois-asentoon. Siirrä jompikumpi liikkeenohjausvipu keskelle, lukitsemattomaan asentoon. Yritä käynnistää moottori. Moottori ei saa käynnistyä. Toista toisella liikkeenohjausvivulla.
3. Istu istuimella, siirrä teräkytkin Pois-asentoon ja lukitse liikkeenohjausvivut pysäköintiasentoon. Käynnistä moottori. Kun moottori on käynnissä, kytke teräkytkin ja nouse hieman istuimelta. Moottorin tulee sammua.
4. Istu istuimella, siirrä teräkytkin Pois-asentoon ja lukitse liikkeenohjausvivut pysäköintiasentoon. Käynnistä moottori. Kun moottori on käynnissä, siirrä liikkeenohjausvivut keskelle lukitsemattomaan asentoon, kytke teräkytkin ja nouse hieman istuimelta. Moottorin pitäisi sammua.



Kuva 17

- | | |
|-----------------------------|---------------|
| 1. Pysäköintiasento (jarru) | 3. Eteenpäin |
| 2. Lukitsematon keskiasento | 4. Taaksepäin |

Moottorin sammutus

1. Vapauta terät siirtämällä teräkytkin Pois-asentoon (Kuva 16).
2. Siirrä kaasuvipu Nopea-asentoon (Kuva 13).
3. Käännä virta-avain Pysäytys-asentoon (Kuva 14) ja irrota avain.

Ajaminen

Konetta ajettaessa on hyödyllistä ymmärtää, miten paikallaan kääntyvä leikkuri toimii. Käyttöpyörät pyörivät itsenäisesti akselien hydraulimoottorien voimasta. Tämän ansiosta toinen puoli voi pyöriä taaksepäin toisen puolen pyöriessä eteenpäin, jolloin kone pyörii paikallaan kääntymisen sijaan. Tämä parantaa huomattavasti koneen ohjattavuutta mutta saattaa vaatia jonkin verran totuttelua uudelta käyttäjältä.

VAARA

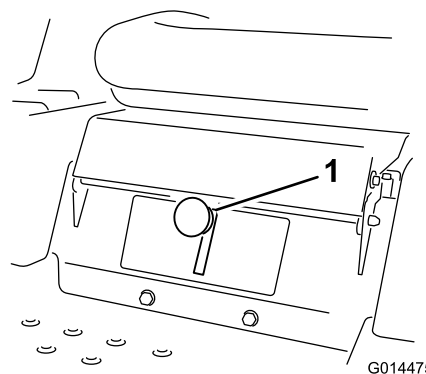
Kone voi pyöriä paikallaan hyvin nopeasti. Käyttäjä voi menettää koneen hallinnan, mikä voi johtaa henkilö- tai omaisuusvahinkoihin.

- Ole varovainen kääntyessäsi.
- Hidasta konetta ennen jyrkkiä käännöksiä.

Kaasuvivulla säädetään moottorin pyörintänopeutta (1/min). Aseta kaasuvipu Nopea-asentoon, jolloin suorituskyky on parhaimmillaan. Koneen käyttö täydellä kaasulla on suositeltavaa useimmissa tapauksissa.

Smart Speed™ -ohjausjärjestelmän käyttö

Smart Speed™ -ohjausjärjestelmän vipu sijaitsee kuljettajan istuimen alapuolella (Kuva 18). Sen avulla kuljettaja voi valita ajonopeusalueeksi nopean tai hitaan.



Kuva 18

1. Smart Speed -vipu

Nopeuden vaihto:

1. Siirrä liikkeenohjausvivut vapaalle ja ulospäin pysäköintiasentoon. Vapauta teräkytkin.

⚠ VAARA

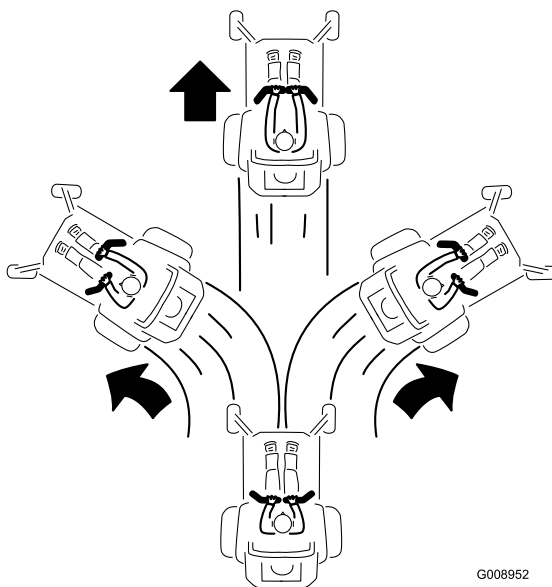
Jos irrotat otteesi liikkeenohjausvivuista koneen ollessa liikkeessä, saatat menettää koneen hallinnan, mikä voi johtaa loukkaantumiseen.

Pysäytä aina kone ja siirrä liikkeenohjausvivut pysäköintiasentoon, ennen kuin säädät Smart Speed™ -ohjausjärjestelmää.

2. Säädä vipu haluamaasi asentoon.

Eteenpäin

1. Siirrä liikkeenohjausvivut keskelle, lukitsemattomaan asentoon.
2. Kun haluat ajaa eteenpäin, työnnä liikkeenohjausvipuja hitaasti eteenpäin (Kuva 17 ja Kuva 19).



Kuva 19

Jos haluat ajaa suoraan, siirrä molempia liikkeenohjausvipuja yhtä paljon (Kuva 17).

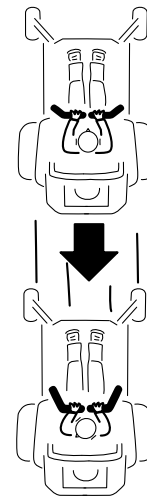
Jos haluat kääntyä, vapauta liikkeenohjausvipua suuntaan, johon haluat kääntyä (Kuva 17).

Mitä enemmän liikkeenohjausvipuja siirretään, sitä nopeammin kone liikkuu kyseiseen suuntaan.

Kun haluat pysähtyä, vedä liikkeenohjausvivut vapaalle.

Taaksepäin

1. Siirrä liikkeenohjausvivut keskelle, lukitsemattomaan asentoon.
2. Kun haluat ajaa taaksepäin, katso taakse- ja alaspäin ja vedä liikkeenohjausvipuja hitaasti taaksepäin (Kuva 20).



Kuva 20

Jos haluat ajaa suoraan, siirrä molempia liikkeenohjausvipuja yhtä paljon (Kuva 20).

Jos haluat kääntyä, vapauta liikkeenohjausvipua suuntaan, johon haluat kääntyä.

Kun haluat pysähtyä, paina liikkeenohjausvivut vapaalle.

Koneen pysäytys

Kun haluat pysäyttää koneen, siirrä liikkeenohjausvivut vapaalle ja ulospäin pysäköintiasentoon. Vapauta teräkytkin, varmista että kaasu on nopealla ja käännä virta-avain Pysäytys-asentoon. Muista irrottaa virta-avain virtalukosta.

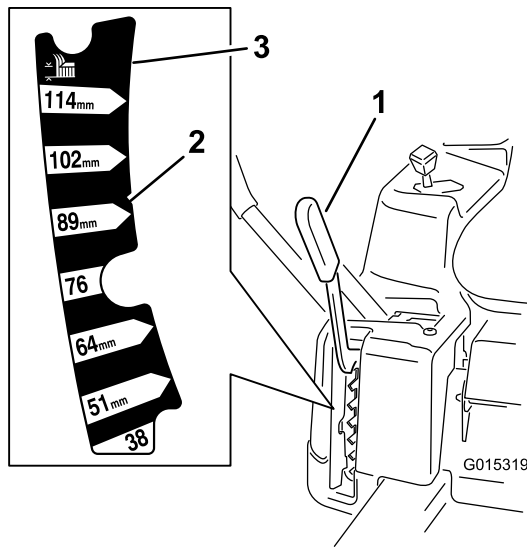
⚠ VAARA

Lapset tai sivulliset voivat loukkaantua, jos he siirtävät tai yrittävät käyttää leikkuria sen ollessa ilman valvontaa.

Muista irrottaa virta-avain ja siirtää liikkeenohjausvivut ulospäin pysäköintiasentoon, kun jätät koneen ilman valvontaa vaikka vain muutamaksi minuutiksi.

Leikkuukorkeuden säätö

Leikkuukorkeutta säädetään vivulla, joka sijaitsee kuljettajan istuimen oikealla puolella (Kuva 21).



Kuva 21

1. Leikkuukorkeusvipu
2. Leikkuukorkeusasennot
3. 115 mm, kuljetusasento

1. Siirrä vipu haluamaasi leikkuuasentoon vetämällä vipua ylös- ja sisäänpäin.
2. Kun vipu on haluamassasi kohdassa, laske vipua hitaasti alas, kunnes se kytkeytyy leikkuuasentoon.

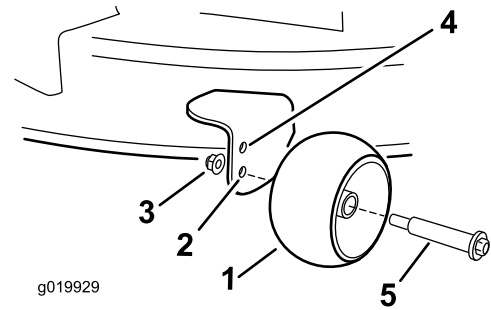
Kuljetusasento on korkein leikkuukorkeusasento tai leikkuukorkeus 115 mm (Kuva 21).

Nurmisuojarullien säätö, 42 tuuman leikkuupöydät

Leikkuukorkeutta säädettäessä on suositeltavaa samalla säätää nurmisuojarullien korkeus.

Huomaa: Säädä nurmisuojarullia siten, että ne eivät kosketa maata normaaleilla tasaisilla leikkuualueilla.

1. Vapauta teräkytkin (voimanulosotto), lukitse liikkeenohjausvivut vapaalle ja kytke seisontajarru.
2. Sammuta moottori, irrota avain ja odota, että kaikki liikkuvat osat ovat pysähtyneet, ennen kuin poistut käyttäjän paikalta.
3. Säädä nurmisuojarullat johonkin seuraavista asennoista:
 - Ylempi reikä: käytä tätä asentoa, kun leikkuupöydän leikkuukorkeusasennoksi on asetettu 63 mm tai sitä matalampi asento (kuva 22).
 - Alempi reikä: käytä tätä asentoa, kun leikkuupöydän leikkuukorkeusasennoksi on asetettu 76 mm tai sitä korkeampi asento (kuva 22).



Kuva 22

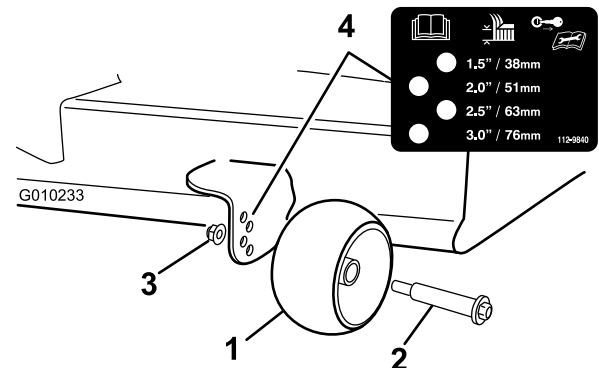
1. Nurmisuojarulla
2. Alempi reikä: leikkuupöydän leikkuukorkeusasento 76 mm tai sitä korkeampi
3. Laippamutteri
4. Ylempi reikä: leikkuupöydän leikkuukorkeusasento 63 mm tai sitä matalampi
5. Pultti

Nurmisuojarullien säätö, 127 cm leikkuupöydät

Leikkuukorkeutta säädettäessä on suositeltavaa samalla säätää nurmisuojarullien korkeus.

Huomaa: Säädä nurmisuojarullia siten, että ne eivät kosketa maata normaaleilla tasaisilla leikkuualueilla.

1. Vapauta teräkytkin (voimanulosotto), lukitse liikkeenohjausvivut vapaalle ja kytke seisontajarru.
2. Sammuta moottori, irrota avain ja odota, että kaikki liikkuvat osat ovat pysähtyneet, ennen kuin poistut käyttäjän paikalta.
3. Säädä nurmisuojarullat kuvassa 23 osoitetulla tavalla lähimmän leikkuukorkeusasennon mukaan.



Kuva 23

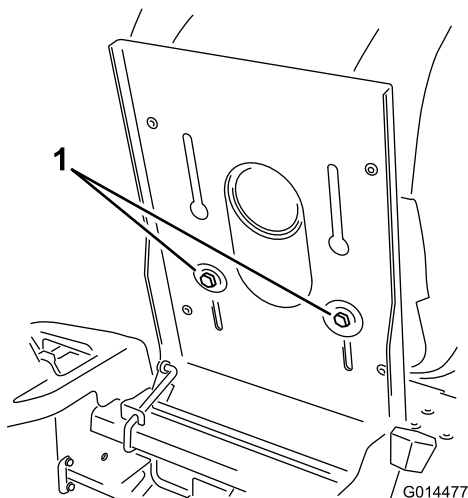
1. Nurmisuojarulla
2. Pultti
3. Laippamutteri
4. Reikien etäisyys

Istuimen säätö

Istuin siirtyy eteen- ja taaksepäin. Säädä istuin siten, että pystyt ohjaamaan konetta parhaiten ja asentosi on mahdollisimman mukava.

Mallit, joissa on 107 cm:n leikkuupöydät

1. Nosta istuin ja löysää säätöpultteja juuri sen verran, että istuinta voidaan siirtää (Kuva 24).



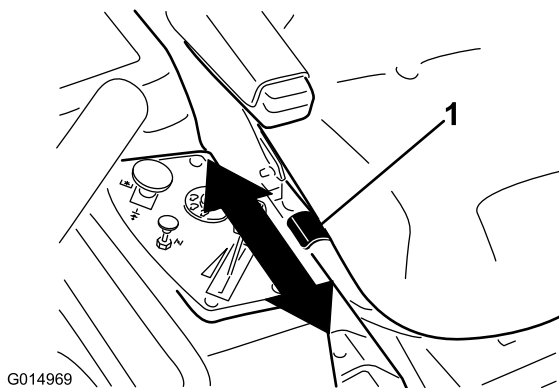
Kuva 24

1. Säätöpultti

2. Siirrä istuin haluamallesi kohdalle ja kiristä pultit.

Mallit, joissa on 127 cm:n leikkuupöydät

Istu kuljettajan istuimella, nosta istuimen säätövipua hieman ja siirrä istuinta eteen- tai taaksepäin haluamaasi kohtaan (Kuva 25).



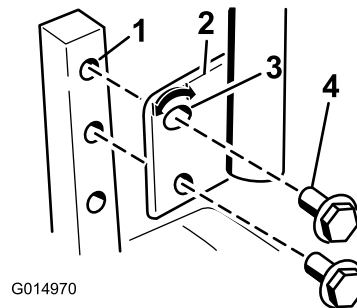
Kuva 25

Liikkeenohjausvipujen säätö

Korkeuden säätö

Liikkeenohjausvipuja voidaan säätää korkeammalle tai matalammalle kuljettajan mieltymysten mukaan.

1. Irrota kaksi pulttia, jotka kiinnittävät ohjausvivun ohjausvarren akseliin (Kuva 26).
2. Siirrä ohjausvipu seuraavien aukkojen kohdalle. Kiinnitä vipu kahdella pultilla (Kuva 26).



Kuva 26

1. Ohjausvarren akseli
2. Ohjausvipu
3. Lovettu, ylempi aukko
4. Pultti

3. Toista säätö vastakkaiselle ohjausvivulle.

Kallistuksen säätö

Liikkeenohjausvipuja voidaan kallistaa pitkittäissuunnassa kuljettajan mieltymysten mukaan.

1. Löysää ylemmää pulttia, joka kiinnittää ohjausvivun ohjausvarren akseliin.
2. Löysää alemmää pulttia juuri sen verran, että ohjausvipu kääntyy pitkittäissuunnassa (Kuva 26). Kiinnitä ohjausvipu uuteen asentoon kiristämällä molemmat pultit.
3. Toista säätö vastakkaiselle ohjausvivulle.

Koneen työntäminen käsin

Tärkeää: Työnnä konetta aina käsin Älä koskaan hinaa konetta, koska se voi vaurioitua.

Tässä koneessa on sähköinen jarrumekanismi. Konetta työnnettäessä virta-avaimen on oltava Käynnissä-asennossa. Jotta sähköjarru voitaisiin vapauttaa, akun on oltava ladattu ja toiminnassa.

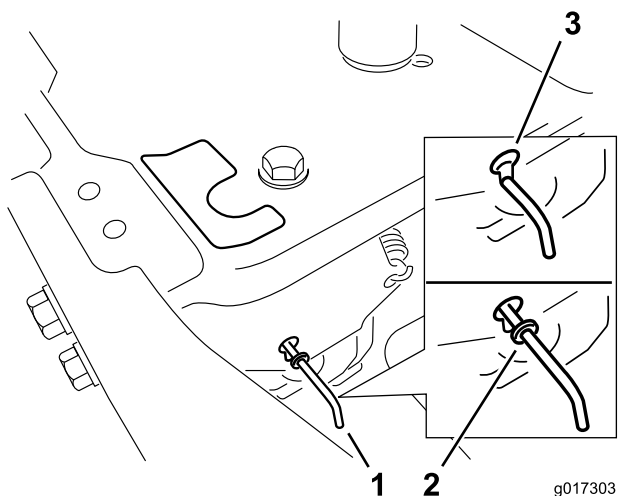
Koneen työntäminen

1. Pysäköi kone tasaiselle alustalle ja vapauta teräkytkin.
2. Siirrä liikkeenohjausvivut ulospäin pysäköintiasentoon, sammuta moottori ja

odota, että kaikki liikkuvat osat pysähtyvät, ennen kuin poistut käyttäjän paikalta.

3. Paikanna ohitusvivut rungossa moottorin molemmilla puolilla.
4. Siirrä ohitusvipuja eteenpäin aukon läpi ja lukitse ne paikoilleen kuvan 23 mukaisesti (Kuva 27). Tee samat vaiheet molempien vipujen kohdalla.
5. Siirrä liikkeenohjausvivut sisäänpäin vapaa-asentoon ja käännä virta-avain Käynnissä-asentoon. Älä käynnistä konetta.

Konetta voidaan nyt työntää käsin.



Kuva 27

1. Ohitusvipujen sijainnit
2. Vivun asento koneen käyttöä varten
3. Vivun asento koneen työntämistä varten

6. Varmista lopuksi, että avain on käännetty takaisin Pysäytys-asentoon, jotta akun lataus ei purkautuisi.

Jos kone ei liiku, sähköjarru voi olla edelleen kytkettynä. Tarvittaessa sähköjarru voidaan vapauttaa käsin. Katso vetojärjestelmän huoltoa käsittelevän osan kohta Sähköjarrun vapautus (sivu 38).

Koneen käyttö

Siirrä ohitusvipuja taaksepäin aukon läpi ja lukitse ne paikoilleen kuvan mukaisesti (Kuva 27). Tee samat vaiheet molempien vipujen kohdalla.

Suuntain

Leikkurissa on kääntyvä suuntain, joka levittää leikkuujätteen sivulle ja alas nurmeen päin.

▲ HENGENVAARA

Ellei suuntainta, poistolevyä tai ruohonkerääjää ole asennettu, käyttäjä tai sivulliset voivat joutua kosketuksiin terien kanssa tai heitä kohti voi sinkoutua leikkuujätettä. Teräkosketus tai ulossinkoutuva jäte voi aiheuttaa loukkaantumisen tai kuoleman.

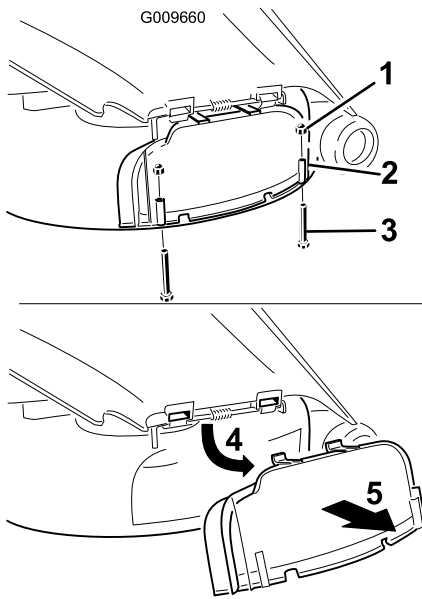
- Älä koskaan irrota suuntainta leikkurista, sillä se ohjaa materiaalin nurmea kohti. Jos suuntain vaurioituu, vaihda se heti.
- Älä koskaan pane käsiä tai jalkoja leikkurin alle.
- Siirrä aina teräkytkin Pois-asentoon ja käännä virta-avain Pysäytys-asentoon ennen poistoalueen tai leikkuuterien puhdistamista. Irrota myös virta-avain ja irrota sytytystulpan johto.

Muunto sivulle poistoon (mallit, joissa on 107 cm:n leikkuupöydät)

Tätä leikkuupöytää voidaan käyttää sivupoistotilassa. Poistolevy on irrotettava sivupoistotilaa varten.

Poistolevyn irrotus sivulle poistoa varten

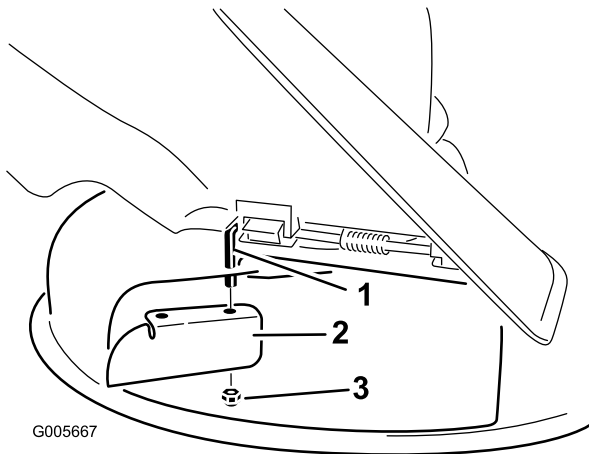
1. Pysäköi kone tasaiselle alustalle ja vapauta teräkytkin.
2. Siirrä liikkeenohjausvivut ulospäin pysäköintiasentoon, sammuta moottori, irrota virta-avain ja odota, että kaikki liikkuvat osat pysähtyvät, ennen kuin poistut käyttäjän paikalta.
3. Irrota kaksi pulttia ja mutteria, jotka kiinnittävät poistolevyn leikkuriin (Kuva 28).



Kuva 28

- | | |
|-----------------------------|----------------------|
| 1. Hattumutteri (1/4 tuuma) | 4. Käännä levyä ylös |
| 2. Poistolevy | 5. Irrota levy |
| 3. Pultti (1/4 x 2-1/2") | |

4. Irrota poistolevy.
5. Nosta suuntainta ylös ja paikanna suuntaimen kääntötangossa oleva lukkomutteri. Irrota nykyinen ohut mutteri (3/8 tuuma).
6. Asenna ohjauslevy esiin tulleeseen kääntötankoon (Kuva 29). Kiinnitä ohjauslevy leikkuriin olemassa olevalla ohuella mutterilla (3/8 tuuma).



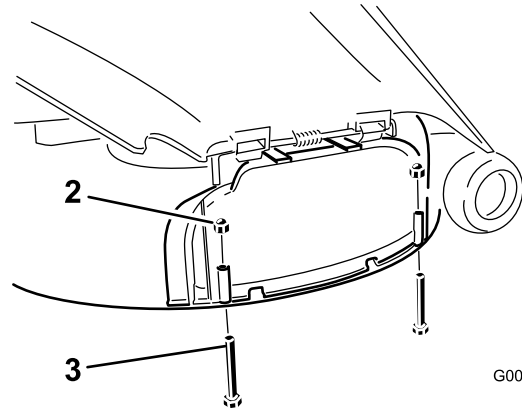
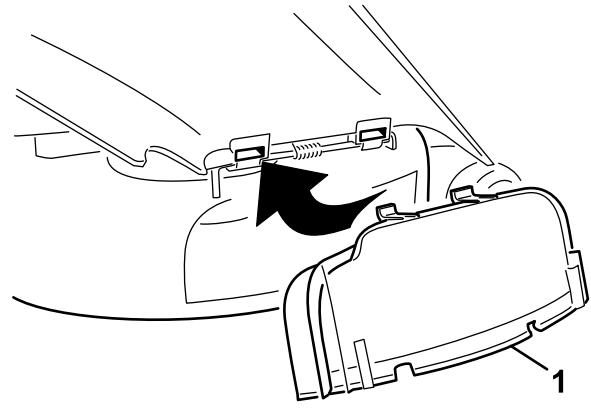
Kuva 29

7. Kiristä kiinnike momenttiin 7–9 N m.
8. Laske suuntain heittoaukon päälle.

Tärkeää: Varmista, että leikkurissa on kääntyvä suuntain, joka levittää leikkuujätteen sivulle ja alas nurmeen päin, kun sivuheittotila on käytössä.

Poistolevyn asennus levitystä varten

1. Pysäköi kone tasaiselle alustalle ja vapauta teräkytkin.
2. Siirrä liikkeenohjausvivut ulospäin pysäköintiasentoon, sammuta moottori, irrota virta-avain ja odota, että kaikki liikkuvat osat pysähtyvät, ennen kuin poistut käyttäjän paikalta.
3. Nosta suuntainta ja liu'uta poistolevyn yläosassa olevat kielekkeet suuntaimen alla olevaan tukitankoon. Käännä poistolevy alas aukon päälle ja leikkurin alemman reunan päälle (Kuva 30).



Kuva 30

- | | |
|-----------------------------|--------------------------------|
| 1. Poistolevy | 3. Pultti (1/4 x 2-1/2 tuumaa) |
| 2. Hattumutteri (1/4 tuuma) | |

4. Kiinnitä poistolevy leikkurin alareunaan kahdella pultilla (1/4 x 2-1/2 tuumaa) ja kahdella hattumutterilla (1/4 tuuma) kuvan mukaisesti (Kuva 30).

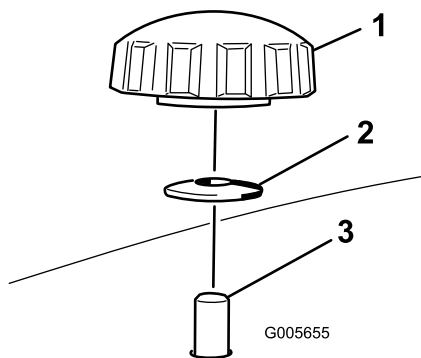
Huomaa: Älä kiristä muttereita liian tiukalle, koska levy saattaisi vääristyä niin, että se koskettaa leikkuuteriä.

Muunto sivulle poistoon (mallit, joissa on 127 cm:n leikkuupöydät)

Tätä leikkuupöytää voidaan käyttää sivupoistotilassa. Poistolevy on irrotettava sivupoistotilaa varten.

Oikeanpuoleisen levittimen irrotus sivulle poistoa varten

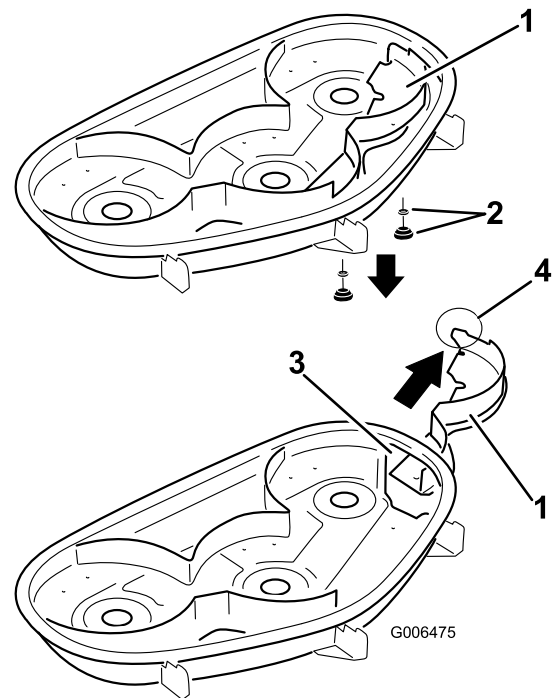
1. Pysäköi kone tasaiselle alustalle ja vapauta teräkytkin.
2. Siirrä liikkeenohjausvivut ulospäin pysäköintiasentoon, sammuta moottori, irrota virta-avain ja odota, että kaikki liikkuvat osat pysähtyvät, ennen kuin poistut käyttäjän paikalta.
3. Irrota oikeanpuoleinen leikkuuterä. Katso lisätietoja leikkurin huoltoa käsittelevästä osasta.
4. Irrota kaksi nuppia ja jousialuslaattaa, jotka kiinnittävät oikeanpuoleisen levittimen leikkuriin (Kuva 31).



Kuva 31

- | | |
|--------------------|--|
| 1. Nuppi | 3. Levittimen tappi tulee ulos leikkurista |
| 2. Jousialuslaatta | |

5. Irrota oikeanpuoleinen levitin ja laske suuntain heittoaukon päälle kuvien mukaisesti (Kuva 32 ja Kuva 31).



Kuva 32

- | | |
|-----------------------------|---|
| 1. Oikea levitin | 3. Heittoaukko |
| 2. Jousialuslaatta ja nuppi | 4. Kieleke (jätettävä leikkurin ulkopuolelle) |

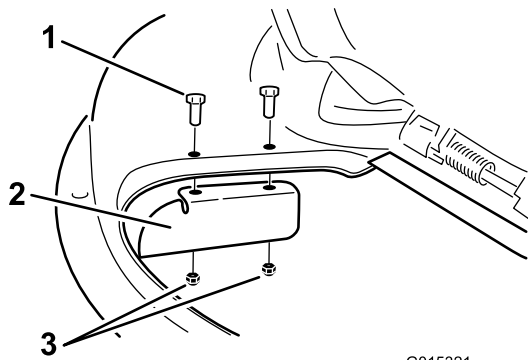
6. Asenna kiinnikkeet leikkurin yläosassa oleviin reikiin, jotta niistä ei lennä roskia.

VAARA

Leikkurissa olevien avoimien reikien kautta lentää roskia, mikä voi johtaa vakavaan loukkaantumiseen.

- Älä koskaan käytä leikkuria ilman, että leikkuukotelon kaikkiin reikiin on asennettu suojukset.
- Asenna suojukset asennusaukkoihin, kun irrotat levittimen.

7. Asenna oikeanpuoleinen leikkuuterä. Katso lisätietoja leikkurin huoltoa käsittelevästä osasta.
8. Nosta suuntain ylös. Asenna kaksi pulttia (5/16 x 3/4 tuuma) leikkuupöydän aukon reunassa oleviin reikiin.
9. Asenna ohjauslevy leikkuupöytään kahdella pultilla (5/16 x 3/4 tuuma) ja kahdella lukkomutterilla (5/16 tuuma) Kuva 33.



Kuva 33

1. Pultti (5/16 x 3/4 tuuma) 3. Lukkomutteri (5/16 tuuma)
2. Ohjauslevy

10. Kiristä kiinnikkeet momenttiin 7–9 N m.

11. Laske suuntain heittoaukon päälle.

Tärkeää: Varmista, että leikkurissa on kääntyvä suuntain, joka levittää leikkuujätteen sivulle ja alas nurmeen päin, kun sivuheittotila on käytössä.

Oikeanpuoleisen levittimen asennus levitystä varten

1. Pysäköi kone tasaiselle alustalle ja vapauta teräkytkin.
2. Siirrä liikkeenohjausvivut ulospäin pysäköintiasentoon, sammuta moottori, irrota virta-avain ja odota, että kaikki liikkuvat osat pysähtyvät, ennen kuin poistut käyttäjän paikalta.
3. Irrota oikeanpuoleinen leikkuuterä. Katso lisätietoja leikkurin huoltoa käsittelevästä osasta.
4. Aseta oikeanpuoleinen levitin leikkuupöytään ja kiinnitä se kahdella nupilla ja jousialuslaatalalla (kovera puoli leikkuriin päin) kuvien mukaisesti (Kuva 31 ja Kuva 32).

Tärkeää: Varmista, että kieleke, joka on kauimmaisena oikeanpuoleisen levittimen oikealla sivulla, on leikkurin ulkopuolella ja samalla tasolla leikkurin pinnan kanssa.

5. Asenna oikeanpuoleinen leikkuuterä. Katso lisätietoja leikkurin huoltoa käsittelevästä osasta.

Käyttövihjeitä

Kaasun Nopea-asetus

Leikkuujälki ja ilmanvaihto ovat parhaimmillaan, kun moottoria käytetään Nopea-asetuksella. Ilmaa tarvitaan, jotta ruoho saataisiin leikattua huolellisesti.

Älä siis säädä leikkuukorkeutta liian alas ja älä anna leikkaamattoman ruohon ympäröidä leikkuria kokonaan. Huolehdi, että leikkurin toinen sivu on leikatun nurmen päällä, jolloin leikkuriin pääsee ilmaa.

Smart Speed™ -ohjausjärjestelmän käyttö

Smart Speed™ -ohjausjärjestelmän vipu sijaitsee kuljettajan istuimen alapuolella. Sen avulla kuljettaja voi valita nopeusalueeksi nopean tai hitaan. Hitaan nopeuden asetuksesta on hyötyä, kun konetta ohjataan ahtaissa paikoissa tai huolellista leikkuuta vaativilla alueilla. Hitaan nopeuden asetuksella voidaan myös parantaa leikkuujälkeä silloin, kun konetta halutaan käyttää suurella kaasulla ja terien nopeudella, sillä ajonopeutta voidaan alentaa tarpeen mukaan.

Ruohon leikkaus ensimmäisen kerran

Varmista, ettei leikkuri leikkaa nurmen mahdollisia epätasaisia kohtia paljaaksi, leikkaamalla ruoho hieman tavallista pidemmäksi. Aikaisemmin käytetty leikkuukorkeus on kuitenkin yleensä sopivin. Kun leikattava ruoho on yli 15 cm:n pituista, ruoho kannattaa leikata kahteen kertaan hyvän leikkuujäljen varmistamiseksi.

Leikkaa 1/3 ruohonkorresta

Ruohonkorren pituudesta kannattaa leikata vain noin 1/3. Suuremman määrän leikkaamista ei suositella, ellei ruoho ole harvaa tai ole myöhäinen syksy, jolloin ruoho kasvaa hitaammin.

Leikkuusuunta

Vaihtelee leikkuusuuntaa, jotta ruoho pysyy pystyssä. Tämä helpottaa myös leikkuujätteen levittämistä, joka puolestaan edistää maatumista ja lannoitusta.

Leikkaa sopivin aikavälein

Ruoho kannattaa yleensä leikata neljän päivän välein. Ruohon kasvunopeus kuitenkin vaihtelee. Koska leikkuukorkeus on hyvä pitää samana, leikkaa ruoho useammin alkukevällä. Vähennä leikkuukertoja keskikesällä, jolloin ruohon kasvu hidastuu. Jos ruohoa ei jostain syystä voida leikata pitkähköön aikaan, käytä ensin korkeaa leikkuukorkeutta. Leikkaa ruoho sitten uudelleen parin päivän kuluttua alemmalla korkeusasetuksella.

Varo leikkaamasta ruohoa liian lyhyeksi

Jos leikkurin leikkuuleveys on leveämpi kuin ennen käyttämässäsi leikkurissa, nosta leikkuukorkeutta, jotta et leikkaisi epätasaista nurmea liian lyhyeksi.

Pitkä ruoho

Jos ruohon annetaan kasvaa hieman normaalia pidemmäksi tai se on hyvin kosteaa, leikkaa ruoho tavallista korkeammalla leikkuukorkeudella. Leikkaa ruoho sitten uudelleen normaalia, alemmaa asetusta käyttäen.

Pysäytettäessä

Jos koneen liike eteenpäin on pysäytettävä kesken leikkuun, nurmikolle saattaa pudota kasa leikkuujätettä. Jotta näin ei kävisi, siirry aiemmin leikatulle alueelle terät kytkettyinä.

Pidä leikkuukoneen alapuoli puhtaana

Poista leikkuujätteet ja lika leikkurin alapuolelta aina käytön jälkeen. Jos leikkurin sisälle kertyy ruohoa, leikkuujäljestä tulee ennen pitkää epätydyttävä.

Terän huolto

Pidä terä terävänä koko leikkuukauden ajan. Terävä terä leikkaa ruohon siistimmin ruohonkorsia repimättä. Repeytymien vuoksi ruohon reunat muuttuvat ruskeiksi, mikä heikentää kasvua ja altistaa kasvisairauksille. Tarkista päivittäin, että leikkuuterät ovat terävät ja että ne eivät ole kuluneet tai vaurioituneet. Viilaa mahdolliset lovet pois ja teroita terät tarpeen mukaan. Jos terä on vaurioitunut tai kulunut, vaihda se aitoon Toro-vaihtoterään.

Kunnossapito

Huomaa: Koneen vasen ja oikea puoli määritellään normaalista käyttöasennosta käsin.

Kunnossapitotaulukko

Huoltoväli	Huoltotoimenpide
8 ensimmäisen käyttötunnin jälkeen	<ul style="list-style-type: none">• Vaihda moottoriöljy.
Aina ennen käyttöä tai päivittäin	<ul style="list-style-type: none">• Tarkista turvajärjestelmä.• Tarkista moottoriöljyn määrä.• Puhdista ilmanotto-tilä.• Tarkista leikkuuterät.• Tarkista, ettei suuntaimessa ole vaurioita.• Puhdista leikkuukotelo.
25 käyttötunnin välein	<ul style="list-style-type: none">• Rasvaa kaikki voitelukohdat.• Tarkista rengaspaine.• Tarkista, ettei hihnoissa ole kulumia tai murtumia.
100 käyttötunnin välein	<ul style="list-style-type: none">• Huolla paperipanos (useammin pölyisissä ja likaisissa olosuhteissa).• Vaihda moottoriöljy. (useammin pölyisissä ja likaisissa olosuhteissa).• Tarkista sytytystulpat.• Vaihda polttoaineputken suodatin.
200 käyttötunnin välein	<ul style="list-style-type: none">• Vaihda paperipanos (useammin pölyisissä ja likaisissa olosuhteissa).• Vaihda öljynsuodatin (useammin pölyisissä ja likaisissa olosuhteissa).
Ennen varastointia	<ul style="list-style-type: none">• Lataa akku ja irrota akun kaapelit.• Tee kaikki yllä mainitut huoltotoimenpiteet ennen varastointia.• Maalaa kuluneet pinnat.

Tärkeää: Lisää huoltotoimenpiteitä on moottorin käyttöohjeessa.

▲ VAROITUS

Jos jätät avaimen virtalukkoon, joku voi vahingossa käynnistää moottorin ja vahingoittaa vakavasti lähellä olijoita.

Irrota avain virtalukosta ja irrota sytytystulpan johto ennen huoltotoimenpiteitä. Työnnä johto sivuun, jotta se ei pääse vahingossa koskettamaan sytytystulppaa.

Huoltoa edeltävät toimenpiteet

Istuimen nosto

Varmista, että liikkeenohjausvivut on lukittu pysäköintiasentoon. Nosta istuinta eteenpäin.

Istuinta nostamalla päästään käsiksi seuraaviin osiin:

- Sarjanumerokilpi
- Huoltotarra
- Istuimen säätöpultit
- Polttoainesuodatin
- Akku ja akun kaapelit

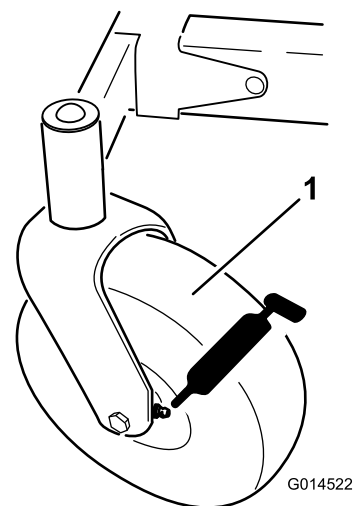
Voitelu

Laakereiden rasvaus

Huoltoväli: 25 käyttötunnin välein—Rasvaa kaikki voitelukohdat.

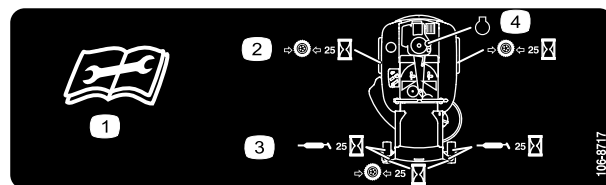
Rasvatyyppi: Litiumpohjainen yleisrasva nro 2

1. Pysäköi kone tasaiselle alustalle ja vapauta teräkytkin.
2. Siirrä liikkeenohjausvivut ulospäin pysäköintiasentoon, sammuta moottori, irrota virta-avain ja odota, että kaikki liikkuvat osat pysähtyvät, ennen kuin poistut käyttäjän paikalta.
3. Puhdista rasvanipat (Kuva 34 ja Kuva 35) rievulla. Varmista, että kaikki maaliläiskät tulevat hangatuiksi pois nipasta (nipoista).



Kuva 34

1. Etukääntöpyörän rengas



Kuva 35

Sijaitsee istuinkaukalon alapuolella

1. Lue käyttöohjeet ennen korjaamista tai huoltamista.
2. Tarkista rengaspaineet 25 käyttötunnin välein.
3. Rasvaa 25 käyttötunnin välein.
4. Moottori

4. Liitä voitelupistooli kuhunkin nippaan (Kuva 34 ja Kuva 35). Pumppaa rasvaa nippoihin, kunnes rasvaa alkaa tihkua laakereista.
5. Pyyhi pois liika rasva.

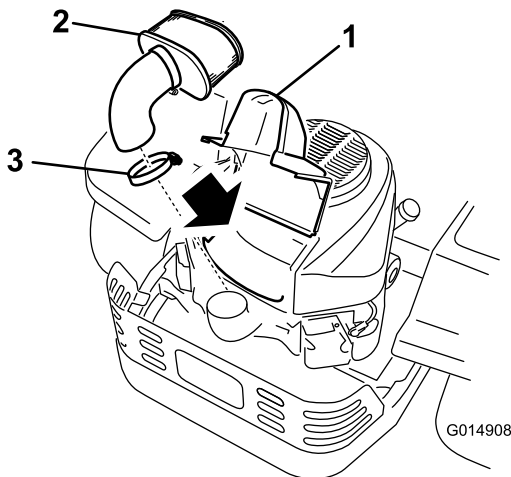
Moottorin huolto

Ilmanpuhdistimen huolto

Huomaa: Jos käyttöolosuhteet ovat erittäin pölyiset tai hiekkaiset, huolla ilmanpuhdistin muutaman tunnin välein.

Suodatinpanoksen irrotus

1. Pysäköi kone tasaiselle alustalle ja vapauta voimanulosotto (PTO).
2. Siirrä liikkeenohjausvivut jarruasentoon, sammuta moottori, irrota virta-avain ja odota, että kaikki liikkuvat osat pysähtyvät, ennen kuin poistut käyttäjän paikalta.
3. Puhdista ilmanpuhdistimen suojuksen ympäristö, jotta likaa ei pääse moottoriin aiheuttamaan vahinkoa. Nosta suojus ja irrota letkukiristin, joka kiinnittää ilmanpuhdistinjärjestelmän moottoriin (Kuva 36).
4. Löysää letkukiristintä ja irrota paperipanos (Kuva 36).



Kuva 36

1. Suojus
2. Paperipanos
3. Letkukiristin

Suodatinpanoksen puhdistus

Huoltoväli: 100 käyttötunnin välein—Huolla paperipanos (useammin pölyisissä ja likaisissa olosuhteissa).

200 käyttötunnin välein/Vuosittain (kumpi saavutetaan ensin)—Vaihda paperipanos (useammin pölyisissä ja likaisissa olosuhteissa).

1. Naputa panosta kevyesti tasaista pintaa vasten, jotta pöly ja lika irtoavat siitä.
2. Tarkista, ettei panos ole repeytynyt, ettei siinä ole öljykalvoa ja ettei tiiviste ole vaurioitunut.

Tärkeää: Älä koskaan puhdista paperipanosista paineilmalla tai nesteillä, kuten liuotainaineella, bensiinillä tai paloöljyllä. Paperipanos on vaihdettava, jos se on vaurioitunut tai jos sitä ei voida puhdistaa kunnolla.

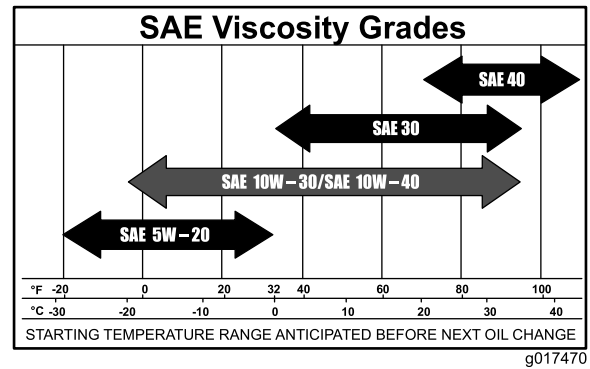
Moottoriöljyn huolto

Öljyalaatu: pesevä öljy (API-huoltoluokitus SF, SG, SH, SJ tai SL).

Kampikammion tilavuus:

Malli	Öljynsuodattimen kanssa	Ilman öljynsuodatinta
74386	1,5 l	1,7 l
74387	1,8 l	2,1 l

Viskositeetti: Katso seuraava taulukko.



Kuva 37

Huomaa: Moniasteöljyjen (5W-20, 10W-30 ja 10W-40) käyttö lisää öljyn kulutusta. Tarkista öljymäärä useammin, kun käytät niitä.

Moottorin öljymäärän tarkistus

Huoltoväli: Aina ennen käyttöä tai päivittäin

Huomaa: Tarkista öljymäärä moottorin ollessa kylmä.

VAARA

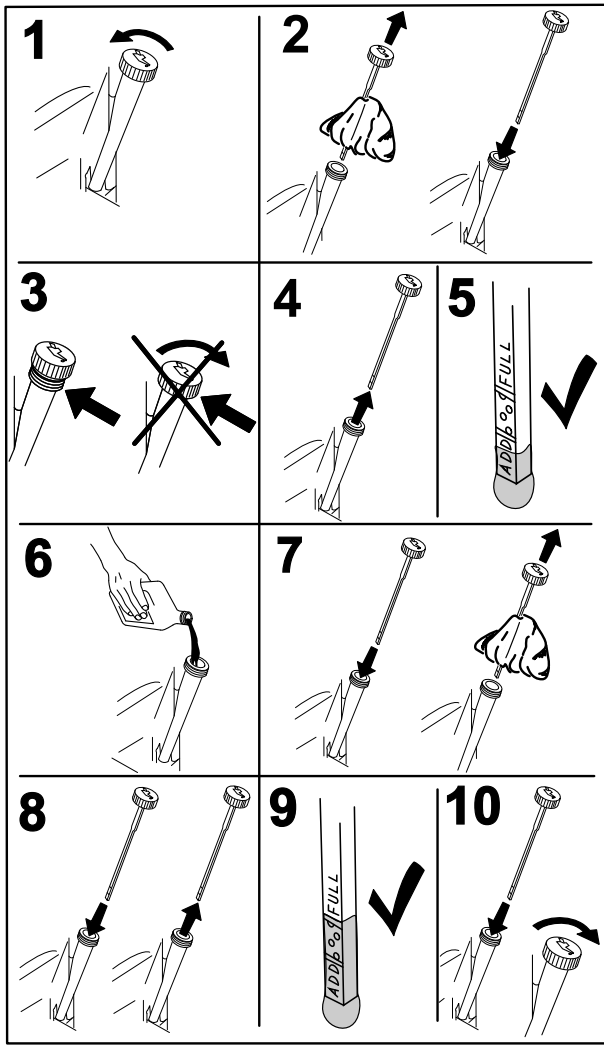
Kosketus kuumiin osiin voi aiheuttaa tapaturman.

Pidä kädet, jalat, kasvot, vaatteet ja muut ruumiinosat etäällä äänenvaimentimesta ja muista kuumista osista.

Tärkeää: Älä laita kampikammioon liikaa öljyä, sillä moottori voi vahingoittua. Älä käytä moottoria

öljyn ollessa L-merkin alapuolella, sillä moottori saattaa vahingoittua.

1. Pysäköi kone tasaiselle alustalle, vapauta teräkytkin, sammuta moottori, kytke seisontajarru ja irrota virta-avain virtalukosta.
2. Varmista, että moottori on pysähtynyt ja jäähtynyt, jotta öljy on ehtinyt valua öljypohjaan.
3. Puhdista öljyntäyttökorkin/mittatikun ympäristö ennen korkin irrottamista, jotta moottoriin ei pääse likaa, leikkuujätteitä tai muita roskia.
4. Sammuta moottori, irrota avain ja odota, että kaikki liikkuvat osat ovat pysähtyneet, ennen kuin poistut käyttäjän paikalta (Kuva 38).

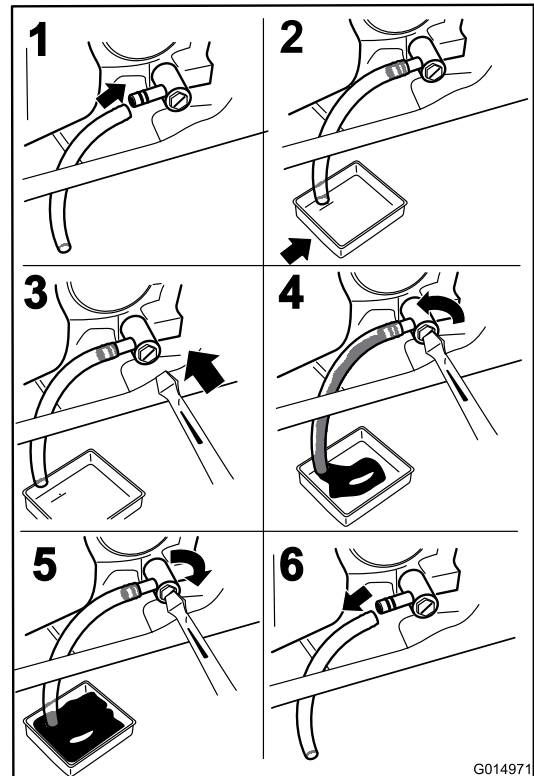


Kuva 38

100 käyttötunnin välein—Vaihda moottoriöljy. (useammin pölyisissä ja likaisissa olosuhteissa).

Huomaa: Toimita käytetty öljy jälleenkäsittelylaitoksen hävitettäväksi.

1. Pysäköi kone siten, että valutuspuoli on hieman vastakkaista puolta alempana, jotta kaikki öljy valuu pois.
2. Vapauta voimanulosotto (PTO), lukitse liikkeenohjausvivut vapaalle ja kytke seisontajarru.
3. Sammuta moottori, irrota avain ja odota, että kaikki liikkuvat osat ovat pysähtyneet, ennen kuin poistut käyttäjän paikalta (Kuva 39).

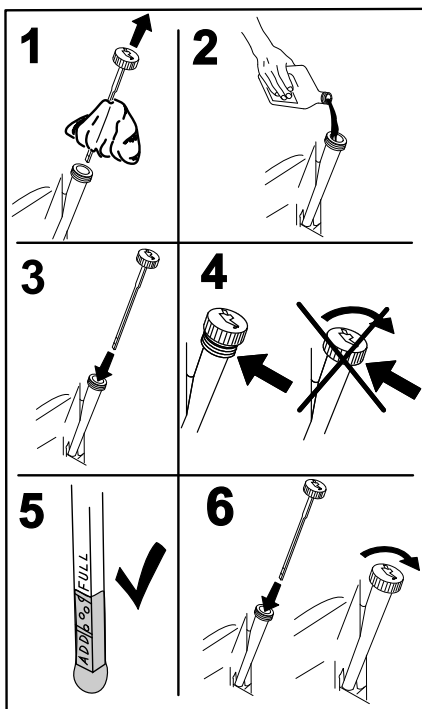


Kuva 39

Moottoriöljyn vaihto

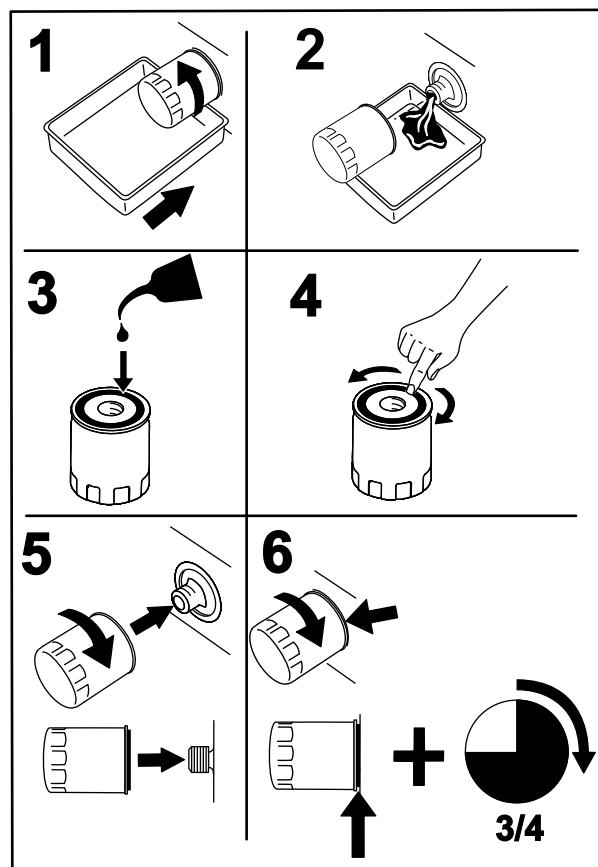
Huoltoväli: 8 ensimmäisen käyttötunnin jälkeen—Vaihda moottoriöljy.

4. Kaada hitaasti noin 80 % määritetystä öljymäärästä täyttöputkeen ja lisää hitaasti siten, että sitä on **Full**-merkkiin asti (Kuva 40).



Kuva 40

G008796



Kuva 41

G008748

Moottorin öljynsuodattimen vaihto

Huoltoväli: 200 käyttötunnin välein—Vaihda öljynsuodatin (useammin pölyisissä ja likaisissa olosuhteissa).

Huomaa: Vaihda moottorin öljynsuodatin useammin, jos käyttöolosuhteet ovat erittäin pölyiset tai hiekkaiset.

1. Tyhjennä öljy moottorista. Katso kohta Moottoriöljyn vaihto.
2. Vaihda moottorin öljynsuodatin (Kuva 41).

Huomaa: Varmista, että öljynsuodattimen tiiviste koskettaa moottoria. Käännä sitä sitten vielä 3/4 kierrosta.

3. Lisää kampikammioon uutta oikeanlaatuista öljyä. Katso kohta Öljyn vaihto.

Sytytystulpan huolto

Huoltoväli: 100 käyttötunnin välein—Tarkista sytytystulpat.

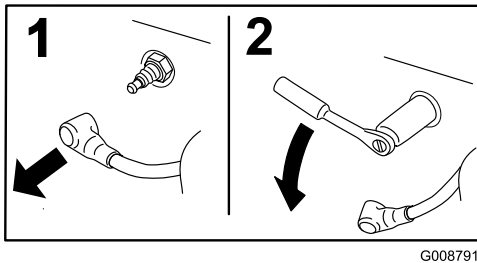
Varmista, että keski- ja sivuelektrodien kärkiväli on oikea, ennen kuin asennat sytytystulpan. Irrota ja asenna sytytystulppa käyttäen apuna sytytystulpan avainta ja tarkista ja säädä kärkiväli kärkivälin työkalulla/rakotulkilla. Asenna tarvittaessa uudet sytytystulpat.

Tyyppi: NGK BPR4ES (tai vastaava)

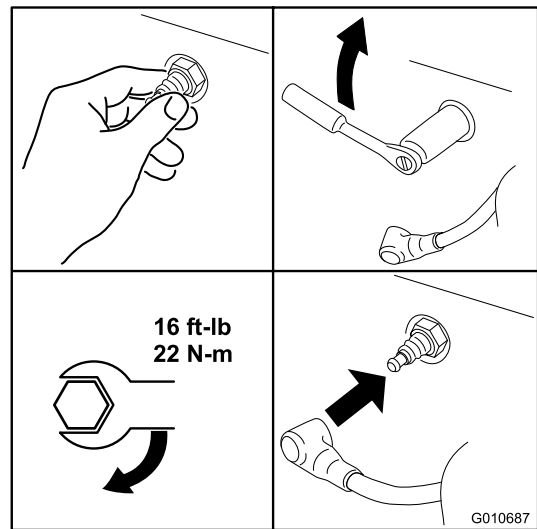
Kärkiväli: 0,76 mm

Sytytystulppien irrotus

1. Vapauta voimanulosotto (PTO), lukitse liikkeenohjausvivut vapaalle ja kytke seisontajarru.
2. Sammuta moottori, irrota avain ja odota, että kaikki liikkuvat osat ovat pysähtyneet, ennen kuin poistut käyttäjän paikalta.



Kuva 42



Kuva 44

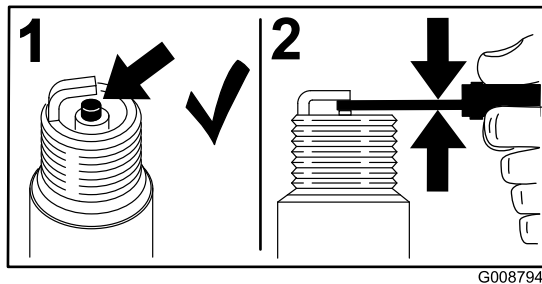
Huomaa: Koska sytytystulpan ympärillä on syvennys, tehokkain puhdistustapa on puhaltaa onteloon paineilmaa. Sytytystulppaan pääsee parhaiten käsiksi, kun puhallinkotelo on irrotettu puhdistusta varten.

Sytytystulpan tarkistus

Tärkeää: Sytytystulppia ei saa puhdistaa. Sytytystulppa tulee vaihtaa aina, kun eriste on mustunut, kun elektrodit ovat kuluneet tai kun tulpassa on öljykalvo tai murtumia.

Jos näet eristeessä vaaleanruskeata tai harmaata, moottori toimii moitteettomasti. Jos eriste on mustunut, ilmanpuhdistin on yleensä likainen.

Säädä kärkiväli 0,76 mm:iin.



Kuva 43

Sytytystulpan asennus

Kiristä sytytystulpat momenttiin 22 N m.

Jäähdytysjärjestelmän puhdistus

Puhdista ilmanottoritilä ruohosta ja roskista aina ennen käyttöä.

1. Vapauta teräkytkin, lukitse ohjausvivut vapaalle ja kytke seisontajarru.
2. Sammuta moottori, irrota avain ja odota, että kaikki liikkuvat osat ovat pysähtyneet, ennen kuin poistut käyttäjän paikalta.
3. Irrota ilmanottoritilä, ilmanpuhdistimen suojus ja tuulettimen kotelo.
4. Puhdista osat roskista ja ruohosta.
5. Asenna ilmanottoritilä, ilmanpuhdistimen suojus ja tuulettimen kotelo.

Polttoainejärjestelmän huolto

⚠ HENGENVAARA

Tietyissä oloissa bensiini on hyvin tulenarkaa ja räjähdysherkkää. Bensiinin aiheuttama tulipalo tai räjähdys voi aiheuttaa palovammoja ja omaisuusvahinkoja.

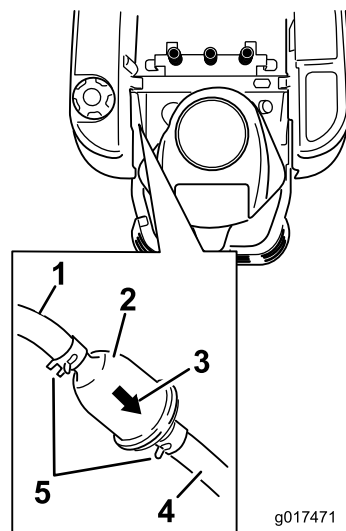
- Kaikki polttoaineeseen liittyvät huoltotoimenpiteet on suoritettava vasta, kun moottori on jäähtynyt. Tyhjennys tulee suorittaa ulkona avoimessa tilassa. Lääkkynyt bensiini tulee pyyhkiä pois.
- Bensiinisäiliötä tyhjennettäessä ei saa tupakoida, ja tyhjennys tulee suorittaa kaukana avotulesta tai paikoista, joissa kipinä voi sytyttää bensiinihöyryt.

Polttoaineputken suodattimen vaihto

Huoltoväli: 100 käyttötunnin välein—Vaihda polttoaineputken suodatin.

Älä asenna likaista suodatinta, jos se on irrotettu polttoaineputkesta.

1. Pysäköi kone tasaiselle alustalle ja vapauta teräkytkin.
2. Siirrä liikkeenohjausvivut ulospäin pysäköintiasentoon, sammuta moottori, irrota virta-avain ja odota, että kaikki liikkuvat osat pysähtyvät, ennen kuin poistut käyttäjän paikalta.
3. Paikanna polttoainesuodatin moottorin sivulta kuvan mukaisesti (Kuva 45).



Kuva 45

1. Polttoaineputki säiliöstä
2. Polttoaineputken suodatin
3. Kulkusuunnan nuoli
4. Polttoaineletku moottoriin
5. Letkunkiristin

4. Purista letkunkiristimien päitä yhteen ja liu'uta niitä pois päin suodattimesta (Kuva 45).
5. Irrota suodatin polttoaineletkuista.
6. Asenna uusi suodatin niin, että kulkusuunnan nuoli tulee polttoainesäiliöstä päin ja osoittaa moottoriin päin. Kiinnitä suodatin paikalleen siirtämällä letkukiristimet lähelle sitä (Kuva 45).

Sähköjärjestelmän huolto

Akun lataus

Akun irrotus

⚠ VAARA

Akun navat tai metallityökalut voivat aiheuttaa oikosulun koskettaessaan koneen metalliosia, mistä voi seurata kipinöitä. Kipinät voivat saada akun kaasut räjähtämään ja aiheuttaa siten henkilövahingon.

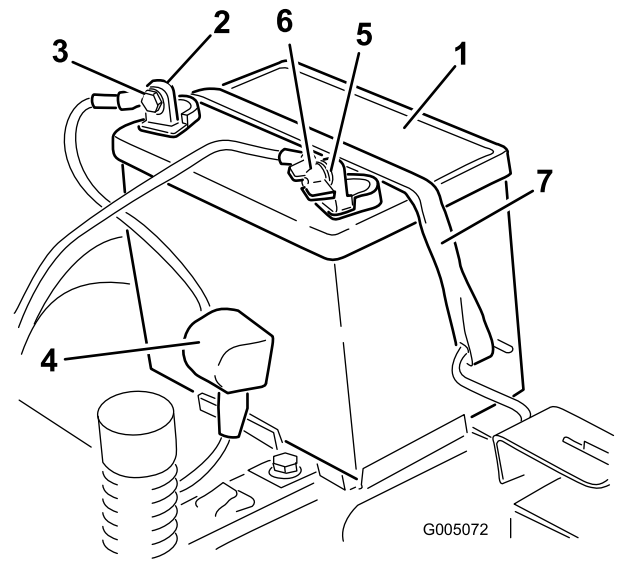
- Kun irrotat tai asennat akun, älä anna akun napojen koskettaa koneen metalliosia.
- Älä anna metallityökalujen aiheuttaa oikosulkua akun napojen ja koneen metalliosien välille.

1. Pysäköi kone tasaiselle alustalle ja vapauta teräkytkin.
2. Siirrä liikkeenohjausvivut ulospäin pysäköintiasentoon, sammuta moottori, irrota virta-avain ja odota, että kaikki liikkuvat osat pysähtyvät, ennen kuin poistut käyttäjän paikalta.
3. Nosta istuin, jotta pääset käsiksi akkuun.
4. Irrota negatiivinen (musta) maakaapeli akun navasta (Kuva 46). Säilytä kaikki kiinnikkeet.

⚠ VAARA

Akun kaapeleiden virheellinen asennus voi vahingoittaa konetta ja kaapeleita aiheuttaen kipinöitä. Kipinät voivat saada akun kaasut räjähtämään ja aiheuttaa siten henkilövahingon.

- Irrota aina akun miinuskaapeli (musta) ennen pluskaapelin (punainen) irrottamista.
 - Kytke aina akun pluskaapeli (punainen) ennen miinuskaapelia (musta).
5. Vedä kumisuojusta ylös punaista pluskaapelia pitkin. Irrota pluskaapeli (punainen) akun navasta (Kuva 46). Säilytä kaikki kiinnikkeet.
 6. Irrota akun pidike (Kuva 46) ja nosta akku pois akkualustalta.



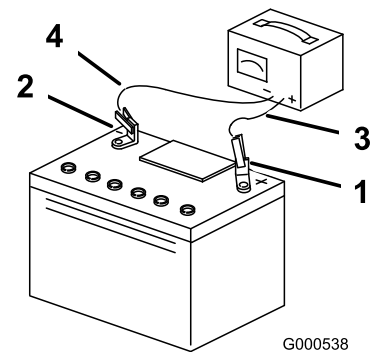
Kuva 46

- | | |
|----------------------------------|---------------------------------------|
| 1. Akku | 5. Akun miinusnapa |
| 2. Akun plusnapa | 6. Siipimutteri, aluslaatta ja pultti |
| 3. Pultti, aluslaatta ja mutteri | 7. Akun pidike |
| 4. Navan suojus | |

Akun lataus

Huoltoväli: Ennen varastointia—Lataa akku ja irrota akun kaapelit.

1. Irrota akku alustasta. Katso Akun irrotus.
2. Lataa akkua 6–10 A:n virralla vähintään yhden tunnin ajan. Älä lataa akkua liikaa.
3. Kun akku on ladattu täyteen, irrota laturi sähköliitännästä. Irrota sitten laturin johtimet akun navoista (Kuva 47).



Kuva 47

- | | |
|--------------------|--------------------------------|
| 1. Akun plusnapa | 3. Punainen laturin johdin (+) |
| 2. Akun miinusnapa | 4. Musta laturin johdin (-) |

Huomaa: Älä käytä konetta, kun akkua ei ole kytketty. Se voi aiheuttaa sähkövaurioita.

Akun asennus

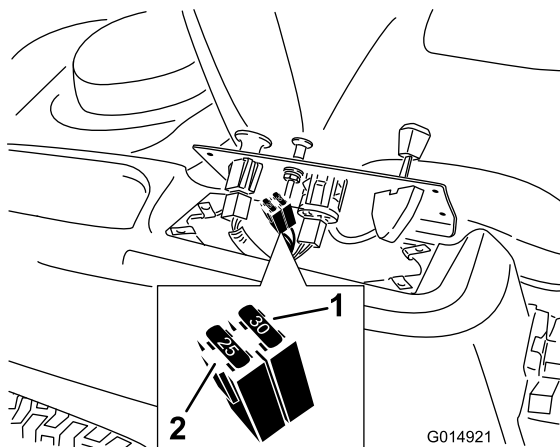
1. Aseta akku alustalle (Kuva 46).
2. Asenna pluskaapeli (punainen) akun plusnapaan (+) käyttämällä aiemmin irrotettuja kiinnikkeitä.
3. Asenna miinuskaapeli akun miinusnapaan (-) käyttämällä aiemmin irrotettuja kiinnikkeitä.
4. Vedä punainen suojus positiivisen (punaisen) akun navan päälle.
5. Kiinnitä akku pidikkeellä (Kuva 46).
6. Laske istuin alas.

Sulakkeiden huolto

Sähköjärjestelmä on suojattu sulakkeilla. Huoltoa ei tarvita. Jos sulake kuitenkin palaa, tarkista osa/virtapiiri toimintavian tai oikosulun varalta.

Sulake:

- Päävirta F1 – 30 A, kahvatyyppinen
 - Latauspiiri F2 – 25 A, kahvatyyppinen
1. Irrota ruuvit, joilla ohjauspaneeli on kiinni koneessa. Säilytä kaikki kiinnikkeet.
 2. Nosta ohjauspaneeli ylös, niin pääset käsiksi pääjohdinsarjaan ja sulakerasiaan (Kuva 48).
 3. Vaihda sulake vetämällä ensin vanha sulake irti (Kuva 48).



Kuva 48

1. Päävirta – 30 A
2. Latauspiiri – 25 A

4. Palauta ohjauspaneeli normaaliasentoon. Kiinnitä paneeli koneeseen aiemmin irrotetuilla ruuveilla.

Vetojärjestelmän huolto

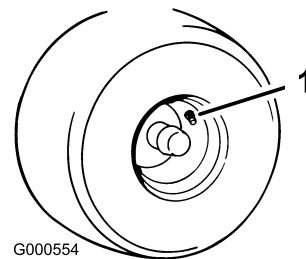
Rengaspaineen tarkistus

Huoltoväli: 25 käyttötunnin välein—Tarkista rengaspaine.

Pidä etu- ja takarenkaiden rengaspaine ohjeiden mukaisena. Epätasainen rengaspaine saattaa tehdä leikkuujäljestä epätasaisen. Tarkista paine venttiilin varresta (Kuva 49). Tarkista paine, kun renkaat ovat kylmät, jotta painelukema olisi mahdollisimman tarkka.

Katso renkaiden valmistajan suosittelema enimmäispaine kääntöpyörien renkaiden sivusta.

Täytä takakäyttöpyörien renkaat paineeseen 0,82 bar.



G000554

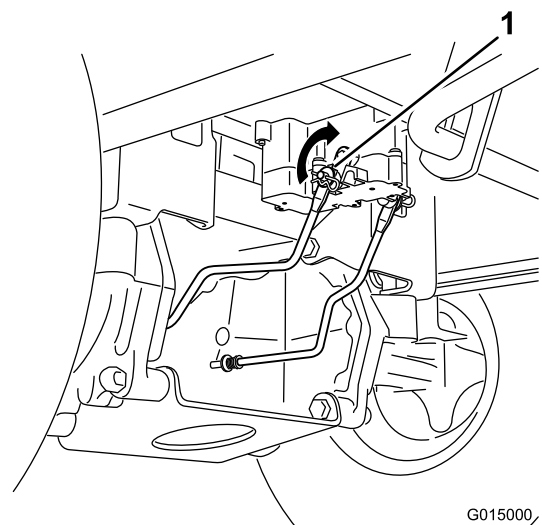
Kuva 49

1. Venttiilinvarsi

Sähköjarrun vapautus

Sähköjarru voidaan vapauttaa käsin kääntämällä nostovarsia eteenpäin. Kun sähköjarru on aktivoitunut, jarru palautuu.

Vapauta jarru:



G015000,

Kuva 50

1. Jarrun nostovarsi sähköjarrun ohjausyksikössä

1. Paikanna sähköjarrun akseli, johon jarrun nostovarret yhdistyvät.
2. Vapauta jarru kääntämällä akselia eteenpäin.

Leikkurin huolto

Leikkuuterien huolto

Pidä terät terävinä koko leikkuukauden ajan. Terävät terät leikkaavat ruohon siistimmin ruohonkorsia repimättä. Repeytymien vuoksi ruohon reunat muuttuvat ruskeiksi, mikä heikentää kasvua ja altistaa kasvisairauksille.

Tarkista päivittäin, että leikkuuterät ovat terävät ja että ne eivät ole kuluneet tai vaurioituneet. Viilaa mahdolliset lovet pois ja teroita terät tarpeen mukaan. Jos terä on vaurioitunut tai kulunut, vaihda se aitoon Toro-vaihtoterään. Jotta terien teroitus ja vaihto kävisi vaivattomasti, käytettävissä on hyvä olla muutamia vaihtoteriä.

VAARA

Kulunut tai vaurioitunut terä voi rikkoutua ja terän pala voi sinkoutua käyttäjään tai ohikulkijaan aiheuttaen vakavan loukkaantumisen tai kuoleman.

- Terä on tarkistettava säännöllisesti kulumisen ja vaurioiden varalta.
- Kulunut tai vaurioitunut terä on vaihdettava.

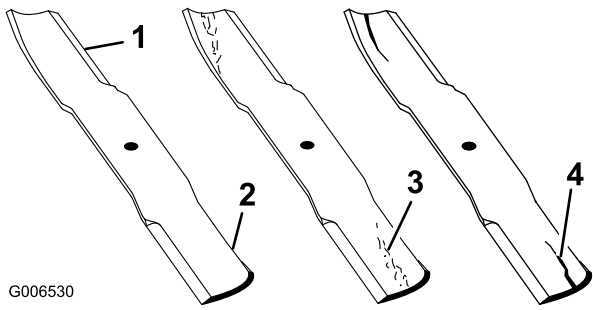
Ennen terien tarkastusta tai huoltoa

Pysäköi kone tasaiselle alustalle, vapauta teräkytkin ja siirrä liikkeenohjausvivut ulospäin pysäköintiasentoon. Pysäytä moottori ja irrota virta-avain.

Terien tarkastus

Huoltoväli: Aina ennen käyttöä tai päivittäin—Tarkista leikkuuterät.

1. Tarkasta leikkuusärmät (Kuva 51). Jos särmät eivät ole teräviä tai niissä on lovia, irrota terät ja teroita ne. Katso kohta Terien teroitus.
2. Tarkista terät, etenkin kupera alue (Kuva 51). Jos havaitset vähäisiäkin vaurioita, kulumia tai uria tällä alueella (kohta 3, Kuva 51), asenna uusi terä välittömästi.



G006530

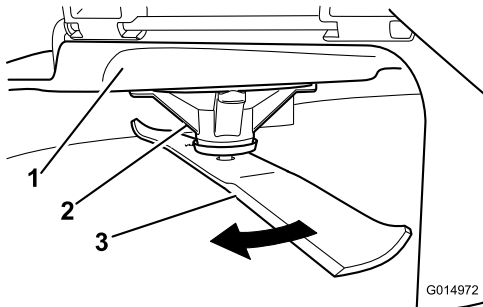
Kuva 51

- | | |
|----------------|------------------------------|
| 1. Leikkusärmä | 3. Kulumisjälkiä/urautumista |
| 2. Kupera alue | 4. Vaurio |

Taipuneiden terien tarkistus

Huomaa: Koneen on oltava tasaisella alustalla seuraavaa toimenpidettä varten.

1. Nosta leikkuupöytä ylimpään leikkuukorkeusasentoon, joka on myös kuljetusasento.
2. Käytä pehmustettuja paksuja suojakäsineitä tai muita soveltuvia käsisuojaimeja. Käännä terää hitaasti sopivaan asentoon, jossa etäisyys leikkusärmästä tasaiseen alustaan voidaan mitata.

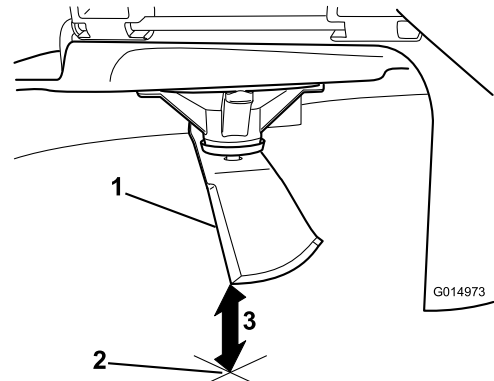


G014972

Kuva 52

- | | |
|-----------------|---------|
| 1. Leikkuupöytä | 3. Terä |
| 2. Karan kotelo | |

3. Mittaa etäisyys terän kärjestä tasaiseen alustaan.

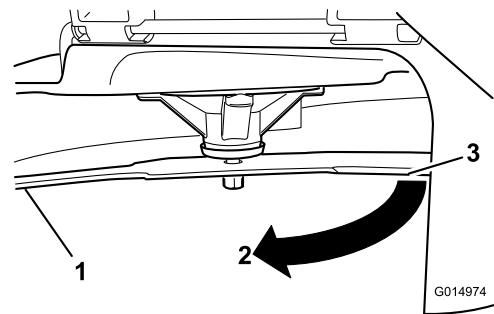


G014973

Kuva 53

1. Terä mittausasennossa
2. Tasainen alusta
3. Mitattu etäisyys terän ja alustan välillä (A)

4. Käännä samaa terää 180 astetta niin, että vastakkainen leikkusärmä on samassa asennossa.

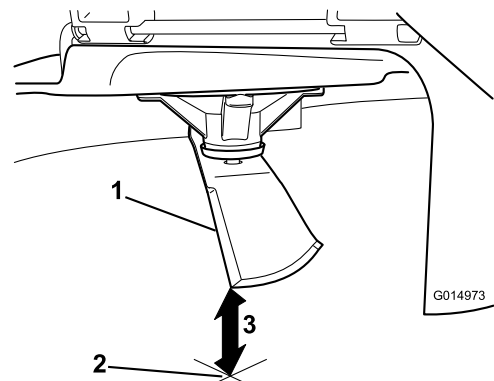


G014974

Kuva 54

1. Terä, aiemmin mitattu puoli
2. Aiemmin käytetty mittausasento
3. Terän vastakkainen puoli siirretään mittausasentoon

5. Mittaa etäisyys terän kärjestä tasaiseen alustaan. Ero saa olla enintään 3 mm.



G014973

Kuva 55

1. Vastakkaisen terän särmä mittausasennossa
2. Tasainen alusta
3. Toinen mitattu etäisyys terän ja alustan välillä (B)

⚠ VAARA

Taipunut tai vaurioitunut terä voi rikkoutua ja aiheuttaa vakavan loukkaantumisen tai kuoleman lähellä olijoille.

- Taipunut tai vaurioitunut terä on aina vaihdettava uuteen.
- Älä hio tai tee teräviä lovia terän särmiin tai pintoihin.

A. Jos A:n ja B:n välinen ero on suurempi kuin 3 mm, vaihda terä uuteen. Katso kohdat Terien irrotus ja Terien asennus.

Huomaa: Jos taipuneen terän tilalle vaihdetaan uusi ja mittaustulos on edelleen yli 3 mm, terän kara saattaa olla taipunut. Ota yhteys valtuutettuun Toro-huoltoliikkeeseen.

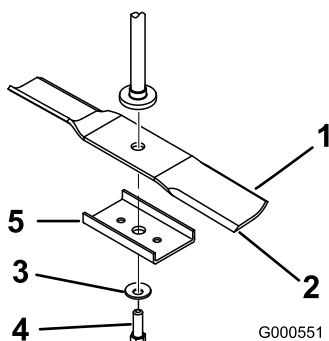
B. Jos ero on hyväksytyissä rajoissa, siirry seuraavaan terään.

Toista toimenpide kullekin terälle.

Terien irrotus

Terä on vaihdettava, jos se on osunut kiinteään esineeseen, jos se on epätasapainossa tai jos se on taipunut. Käytä aina aitoja Toro-vaihtoteriä parhaan suorituskyvyn ja turvallisuuden varmistamiseksi. Muiden valmistajien vaihtoterien käyttö saattaa aiheuttaa sen, että kone ei ole enää turvallisuusstandardien mukainen.

Tartu terän päähän liinan tai paksun hansikkaan avulla. Irrota teräpultti, jousialuslaatta, terän jäykistäjä ja terä kara-akselista (Kuva 56).

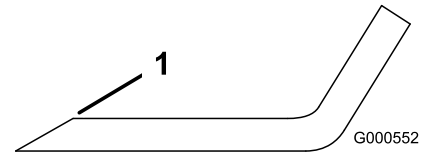


Kuva 56

- | | |
|--------------------|---|
| 1. Terän siipialue | 4. Teräpultti |
| 2. Terä | 5. Terän jäykistäjä (vain mallit, joissa on 107 cm:n leikkuupöydät) |
| 3. Jousialuslaatta | |

Terien teroitus

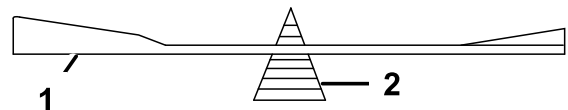
1. Viilaa leikkuusärmä teräväksi terän molemmista päistä (Kuva 57). Säilytä alkuperäinen kulma. Terä säilyttää tasapainonsa, kun molemmista leikkuusärmistä poistetaan materiaalia yhtä paljon.



Kuva 57

1. Teroita alkuperäiseen kulmaan

2. Tarkista terän tasapaino asettamalla se terän tasaimeen (Kuva 58). Jos terä pysyy vaaka-asennossa, se on tasapainossa ja sitä voidaan käyttää. Jos terä ei ole tasapainossa, viilaa sitä vähän vain siipialueelta (Kuva 57). Toista, kunnes terä on tasapainossa.



Kuva 58

1. Terä
2. Tasain

Terien asennus

1. Asenna terä kara-akseliin (Kuva 56).

Tärkeää: Terän kuperan puolen on osoitettava ylöspäin leikkurin sisäpuolta kohti, jotta leikkuujäljestä tulee kunnollinen.

2. Asenna terän jäykistäjä, jousialuslaatta (kovera puoli terää kohden) ja teräpultti (Kuva 56).
3. Kiristä teräpultti momenttiin 47–88 N·m.

Leikkuupöydän tasaus

Varmista, että leikkuupöytä on vaakasuorassa, aina leikkuria asentaessasi tai jos nurmikon leikkuujälki ei ole tasainen.

Ennen tasausta on tarkistettava, ettei leikkuupöydässä ole taipuneita teriä. Kaikki taipuneet terät on irrotettava ja vaihdettava. Ennen kuin jatkat, katso kohta Taipuneiden terien tarkistus.

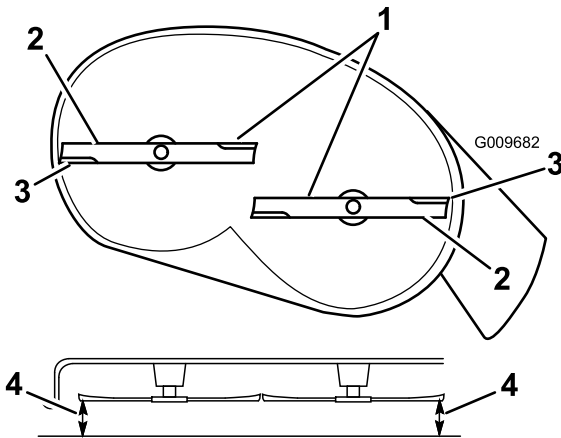
Leikkuupöytä on tasattava ensin sivusuunnassa, minkä jälkeen voidaan säätää pitkäisäkaltevuutta.

Vaatimukset:

- Koneen on oltava tasaisella alustalla.
- Kaikkien renkaiden ilmanpaineen on oltava oikea. Katso vetojärjestelmän huoltoa käsittelevän osan kohta Rengaspaineen tarkistus.

Sivusuuntainen tasaus

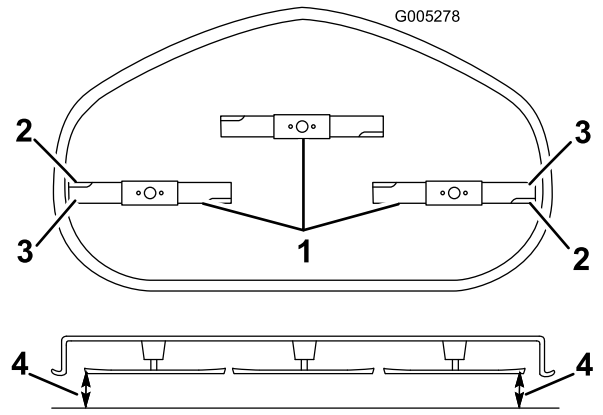
1. Pysäköi kone tasaiselle alustalle ja vapauta teräkytkin.
2. Siirrä liikkeenohjausvivut ulospäin pysäköintiasentoon, sammuta moottori, irrota virta-avain ja odota, että kaikki liikkuvat osat pysähtyvät, ennen kuin poistut käyttäjän paikalta.
3. Siirrä leikkuukorkeuden säätövipu keskimmäiseen asentoon.
4. Käännä teriä varovasti niin, että ne ovat kaikki sivuttaissuunnassa (Kuva 59 ja Kuva 60).



Kuva 59

Leikkuupöydät, joissa on kaksi terää

- | | |
|------------------------|--|
| 1. Terät sivusuunnassa | 3. Ulkoleikkusärmät |
| 2. Terän siipialue | 4. Mittaa tästä etäisyys terän kärjestä tasaiseen alustaan |

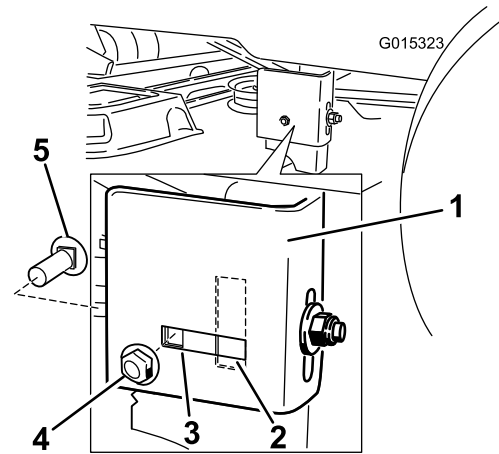


Kuva 60

Leikkuupöydät, joissa on kolme terää

- | | |
|------------------------|--|
| 1. Terät sivusuunnassa | 3. Ulkoleikkusärmät |
| 2. Terän siipialue | 4. Mittaa tästä etäisyys terän kärjestä tasaiseen alustaan |

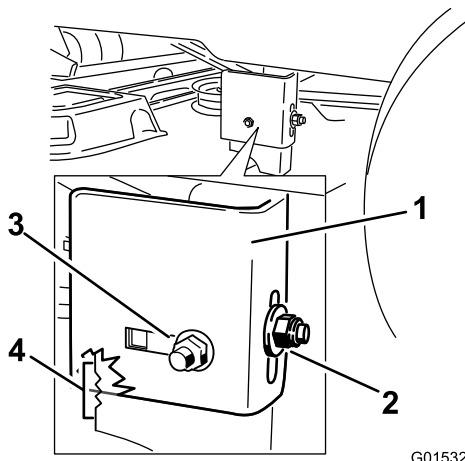
5. Mittaa ulkoleikkusärmien ja tasaisen pinnan väliltä (Kuva 59 ja Kuva 60). Jos molemmat mitat eivät ole 5 mm:n sisällä toisistaan, säätö on tarpeen. Jatka sitten toimenpidettä.
 6. Tue leikkuupöydän paino asettamalla puukappaleet leikkuupöydän reunojen alle.
- Huomaa:** Älä aseta tukia nurmisuojarullien alle, jos leikkuupöydässä on sellaiset.
7. Siirry koneen vasemmalle puolelle. Irrota sivuosan lukkopultti ja lukkomutteri kiinteästä asennosta ja asenna ne lovettuun taka-asennusaukkoon (Kuva 61).



Kuva 61

- | | |
|------------------------|--------------------------|
| 1. Kannatin | 4. Sivuosan lukkomutteri |
| 2. Lovettu säätöasento | 5. Sivuosan lukkopultti |
| 3. Kiinteä asento | |

8. Löysää kannattimessa olevaa takaosan lukkomutteriä (Kuva 62).

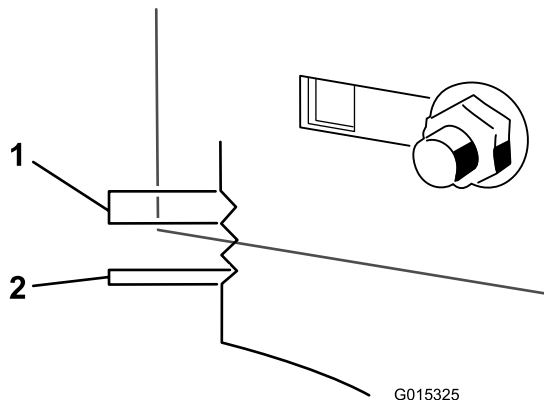


Kuva 62

G015324

- | | |
|--------------------------|--|
| 1. Kannatin | 3. Sivuosan lukkomutteri, lovettu asento |
| 2. Takaosan lukkomutteri | 4. Säättölovet |

9. Löysää kannattimessa olevaa sivuosan lukkomutteriä juuri sen verran, että kannatinta voidaan säätää (Kuva 62). Mittaa tarvittava säädön määrä hitsatun kannattimen lovien avulla. Jokainen lovi vastaa 6 mm:ä, ja jokainen yksittäinen sivu vastaa 3 mm:ä (Kuva 63). Säädä leikkuupöytä sopivalle korkeudelle.



Kuva 63

G015325

- | | |
|---------|---------|
| 1. 6 mm | 2. 3 mm |
|---------|---------|

10. Pysäytä leikkuupöytä säädettyyn asentoon ja kiinnitä uusi asento kiristämällä kannattimessa oleva sivuosan lukkomutteri (Kuva 62). Kiristä kannattimessa olevaa takaosan lukkomutteriä.

11. Tasa leikkuupöytä tarkistamalla terän kaltevuus pituussuunnassa. Katso kohta Terän pituussuuntaisen kaltevuuden säätö.

Terän pituussuuntaisen kaltevuuden säätö

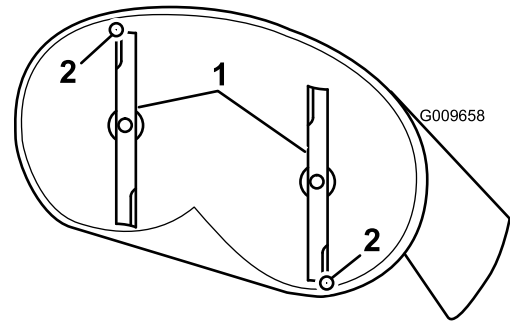
Terän pituussuuntainen kaltevuus on tarkistettava aina ennen leikkurin asennusta. Jos leikkurin etupää on yli

7,9 mm alempana kuin leikkurin takapää, säädä terän kaltevuutta seuraavien ohjeiden mukaisesti:

1. Pysäköi kone tasaiselle alustalle ja vapauta teräkytkin.
2. Siirrä liikkeenohjausvivut ulospäin pysäköintiasentoon, sammuta moottori, irrota virta-avain ja odota, että kaikki liikkuvat osat pysähtyvät, ennen kuin poistut käyttäjän paikalta.
3. Siirrä leikkuukorkeuden säätövipu keskimmäiseen asentoon.

Huomaa: Tarkista ja säädä terän sivusuuntainen taseus, jos et ole tarkistanut asetusta. Katso kohta Leikkurin sivusuuntainen taseus.

4. Käännä teriä varovasti niin, että ne ovat pituussuuntaisesti (Kuva 64 ja Kuva 65).

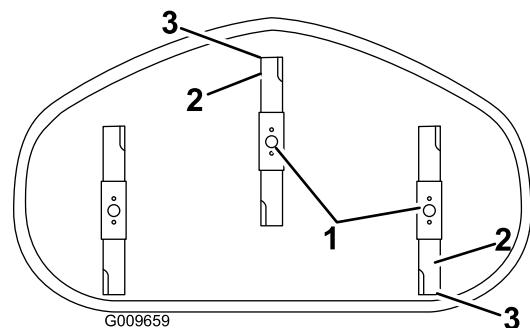


Kuva 64

G009658

Leikkuupöydät, joissa on kaksi terää

1. Pituussuuntaiset terät
2. Mittaa tästä etäisyys terän kärjestä tasaiseen alustaan



Kuva 65

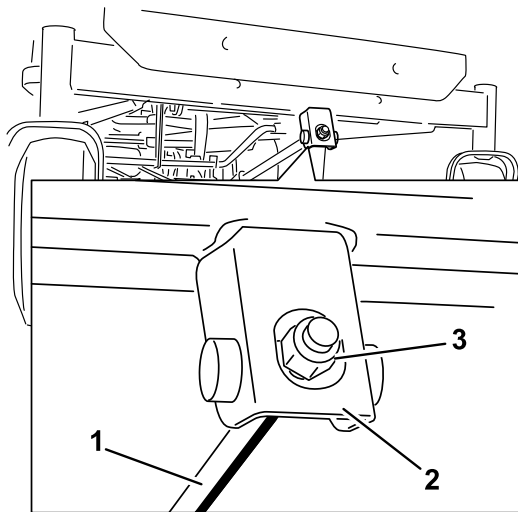
G009659

Leikkuupöydät, joissa on kolme terää

1. Pituussuuntaiset terät
2. Ulkoleikkusärmät
3. Mittaa tästä etäisyys terän kärjestä tasaiseen alustaan

5. Mittaa etäisyys etuterän kärjestä tasaiseen alustaan ja takaterän kärjestä tasaiseen alustaan (Kuva 64 ja Kuva 65). Jos etuterän kärki ei ole 1,6–7,9 mm alempana kuin takaterän kärki, säädä etuosan lukkomutteriä.

6. Säädä terän pituussuuntaista kaltevuutta kiertämällä leikkurin etuosassa olevaa säätömutteria (Kuva 66).



Kuva 66

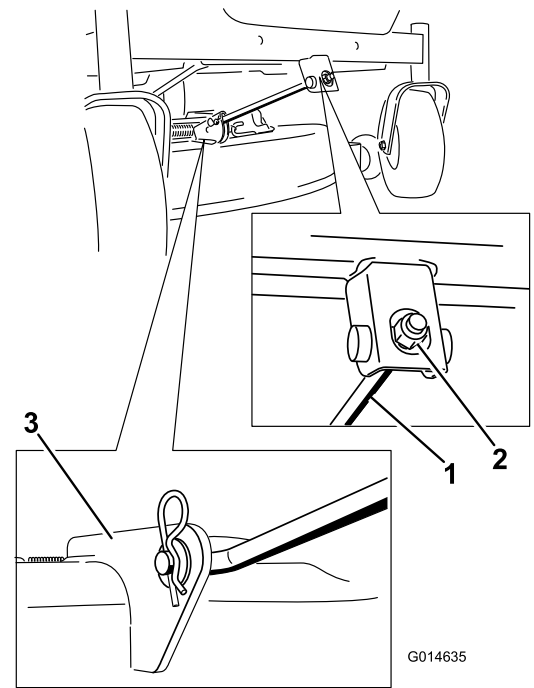
G014634

1. Säätötanko
2. Säätölohko
3. Lukkomutteri

7. Nosta leikkurin etupäätä kiristämällä säätömutteria. Laske leikkurin etupäätä löysäämällä säätömutteria.
8. Tarkista pituussuuntainen kaltevuus uudelleen säädön jälkeen. Jatka mutterin säätämistä, kunnes etuterän kärki on 1,6–7,9 mm alempana kuin takaterän kärki (Kuva 64 ja Kuva 65).
9. Kun terän pituussuuntainen kaltevuus on kunnossa, tarkista leikkurin sivusuuntainen tasaus uudelleen. Katso kohta Leikkurin sivusuuntainen tasaus.

Leikkurin irrotus

1. Pysäköi kone tasaiselle alustalle ja vapauta teräkytkin.
2. Siirrä liikkeenohjausvivut ulospäin pysäköintiasentoon, sammuta moottori, irrota virta-avain ja odota, että kaikki liikkuvat osat pysähtyvät, ennen kuin poistut käyttäjän paikalta.
3. Laske leikkuukorkeuden säätövipu alimpaan asentoon.
4. Irrota sokka etutukitangosta ja irrota tanko leikkuupöydän kannattimesta (Kuva 67). Laske leikkuupöydän etuosa varovasti maahan.

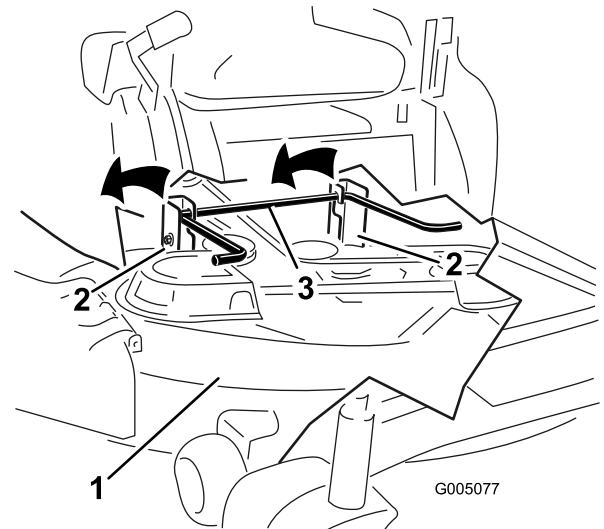


Kuva 67

G014635

1. Etutukitanko
2. Lukkomutteri
3. Leikkuupöydän kannatin

5. Nosta leikkuupöytä ja kannattimet irti takanostovarresta. Laske leikkuri maahan varovasti (Kuva 68).



Kuva 68

G005077

1. Leikkuupöytä
2. Kannatin
3. Takanostovarsi

6. Irrota leikkurin hihna moottorin hihnapyörästä liu'uttamalla leikkuupöytää taaksepäin.
7. Liu'uta leikkuupöytä pois koneen alta.

Huomaa: Säilytä kaikki osat myöhempää käyttöä varten.

Leikkurin hihnan huolto

Hihnojen tarkastus

Huoltoväli: 25 käyttötunnin välein—Tarkista, ettei hihnoissa ole kulumia tai murtumia.

Tarkista, ettei hihnoissa ole murtumia, rispaantuneita reunoja, palojälkiä tai muita vaurioita. Vaihda vaurioituneet hihnat.

Leikkurin hihnan vaihto

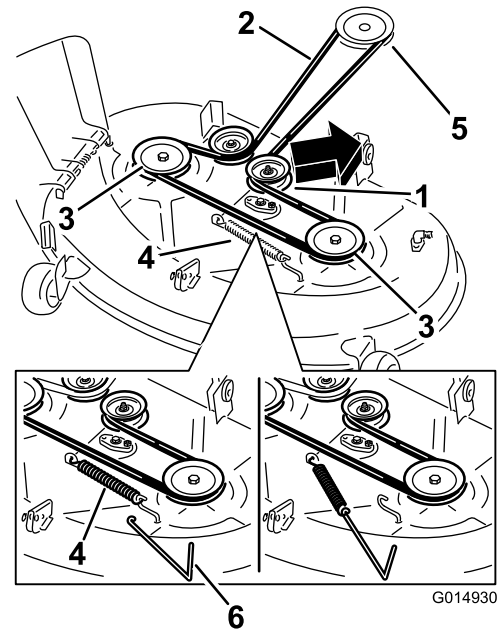
Kuluneen hihnan merkkejä ovat vinkuminen hihnan pyöriessä, terien lipsuminen ruohoa leikattaessa, rispaantuneet reunat, palojäljet ja murtumat. Vaihda leikkurin hihna, jos jokin näistä tiloista ilmenee.

1. Pysäköi kone tasaiselle alustalle ja vapauta teräkytkin.
2. Siirrä liikkeenohjausvivut ulospäin pysäköintiasentoon, sammuta moottori, irrota virta-avain ja odota, että kaikki liikkuvat osat pysähtyvät, ennen kuin poistut käyttäjän paikalta.
3. Aseta leikkuukorkeudeksi alin leikkuuasento (38 mm).
4. Vapauta kiristinpyörän jännitys irrottamalla kiristinpyörän jousi leikkuupöydän koukusta jousen irrotustyökalun avulla (Toro-osanro 92-5771). Irrota sitten hihna hihnapyöriltä (Kuva 69 ja Kuva 70).

⚠ VAARA

Asennettuna jousessa on jännitys, ja se saattaa aiheuttaa henkilövahinkoja.

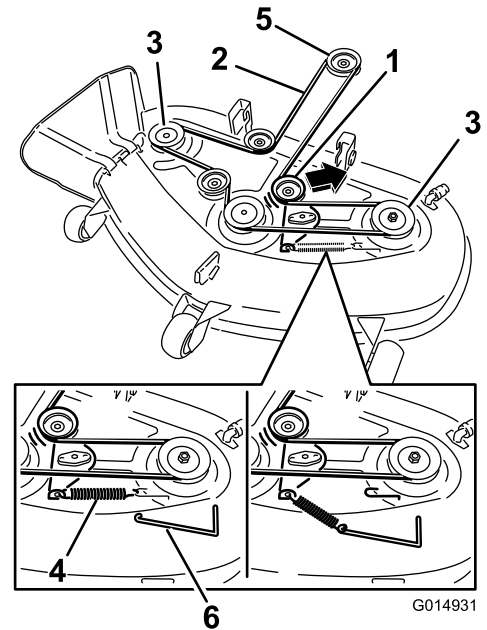
Ole varovainen, kun irrotat hihnaa.



Kuva 69

Leikkuupöydät, joissa on kaksi terää

- | | |
|-------------------------|--------------------------|
| 1. Kiristinpyörä | 4. Jousi |
| 2. Leikkurin hihna | 5. Moottorin hihnapyörä |
| 3. Ulomainen hihnapyörä | 6. Jousen irrotustyökalu |



Kuva 70

Leikkuupöydät, joissa on kolme terää

- | | |
|-------------------------|--------------------------|
| 1. Kiristinpyörä | 4. Jousi |
| 2. Leikkurin hihna | 5. Moottorin hihnapyörä |
| 3. Ulomainen hihnapyörä | 6. Jousen irrotustyökalu |

- Asenna uusi hihna moottorin ja leikkurin hihnapyörien ympäri (Kuva 70).
- Asenna kiristinpyörän jousi leikkuupöydän koukkuun jousen irrotustyökalun avulla (Toro-osanro 92-5771), jolloin kiristinpyörä ja leikkurin hihna jännittyvät (Kuva 69 ja Kuva 70).

Leikkurin asennus

- Pysäköi kone tasaiselle alustalle ja vapauta teräkytkin.
- Siirrä liikkeenohjausvivut ulospäin pysäköintiasentoon, sammuta moottori, irrota virta-avain ja odota, että kaikki liikkuvat osat pysähtyvät, ennen kuin poistut käyttäjän paikalta.
- Liu'uta leikkuri koneen alle.
- Laske leikkuukorkeuden säätövipu alimpaan asentoon.
- Nosta leikkuupöydän takaosaa ja ohjaa kannattimet takanostovarren päälle (Kuva 68).
- Kiinnitä etutukitanko leikkuupöytään liitintapilla ja sokalla (Kuva 67).
- Asenna leikkurin hihna moottorin hihnapyörään. Katso kohta Leikkurin hihnan vaihto.

Suuntaimen vaihto

Huoltoväli: Aina ennen käyttöä tai päivittäin—Tarkista, ettei suuntaimessa ole vaurioita.

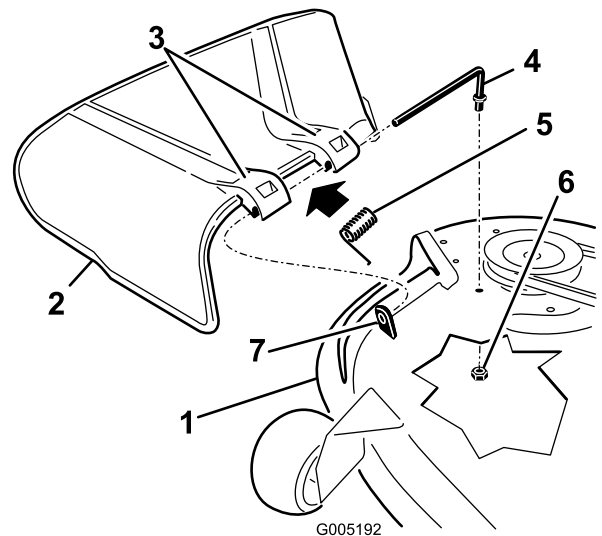
VAARA

Jos heittoaukko ei ole peitossa, leikkuri saattaa singota esineitä käyttäjän tai sivullisten suuntaan, mistä voi olla seurauksena vakava tapaturma. Seurauksena voi olla myös kosketus terään.

Älä koskaan käytä konetta ilman suuntainta, poistolevyä tai ruohonkeräysjärjestelmää.

Tarkista suuntain vaurioiden varalta aina ennen käyttöä. Vaihda vaurioituneet osat ennen käyttöä.

- Paikanna kuvassa näytetyt kohteet (Kuva 71).



Kuva 71

- | | |
|-----------------------|------------------------|
| 1. Leikkuupöytä | 5. Jousi |
| 2. Suuntain | 6. Mutteri (3/8 tuuma) |
| 3. Suuntaimen kannake | 7. Lyhyt pidike |
| 4. Tanko | |
- Irrota mutteri (3/8 tuumaa) tangosta leikkurin alta (Kuva 71).
 - Liu'uta tanko ulos lyhyestä pidikkeestä, jousesta ja suuntaimesta (Kuva 71). Irrota vaurioitunut tai kulunut suuntain.
 - Vaihda suuntain (Kuva 71).
 - Liu'uta tangon suora pää suuntaimen takakannakkeen läpi.
 - Aseta jousi päätylangat alaspäin tankoon ja suuntaimen kannakkeiden väliin. Liu'uta tanko suuntaimen toisen kannakkeen läpi (Kuva 71).
 - Työnnä tanko suuntaimen edessä leikkuupöydässä olevaan lyhyeen pidikkeeseen. Kiinnitä tangon takapäätä leikkuriin mutterilla (3/8 tuumaa) (Kuva 71).

Tärkeää: Suuntaimen on oltava jousikuormitettuna ala-asennossa. Nosta suuntain ylös ja testaa, että napsahtaa ala-asentoon.

Puhdistus

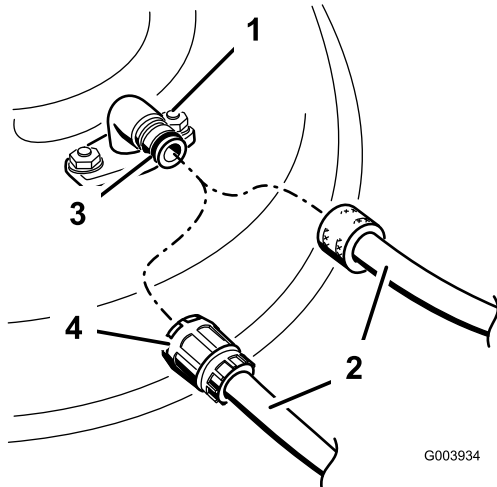
Leikkurin alapuolen pesu

Huoltoväli: Aina ennen käyttöä tai päivittäin—Puhdista leikkuukotelo.

Pese leikkurin alapuoli aina käytön jälkeen, jotta ruohoa ei pääse kertymään ja jotta leikkuujäte hajaantuu paremmin.

1. Pysäköi kone tasaiselle alustalle ja vapauta teräkytkin.
2. Siirrä liikkeenohjausvivut ulospäin pysäköintiasentoon, sammuta moottori, irrota virta-avain ja odota, että kaikki liikkuvat osat pysähtyvät, ennen kuin poistut käyttäjän paikalta.
3. Kiinnitä letkuliitin leikkurin pesuliitännän päähän ja käännä vesi suurelle paineelle (Kuva 72).

Huomaa: Levitä vaseliinia pesuliitännän O-renkaaseen, jotta liitin liukuu paremmin ja suojaa O-rengasta.



Kuva 72

- | | |
|-----------------|-------------|
| 1. Pesuliitäntä | 3. O-rengas |
| 2. Letku | 4. Liitin |

4. Laske leikkuri alimpaan leikkuukorkeuteen.
5. Istuudu istuimelle ja käynnistä moottori. Kytke teräkytkin ja anna leikkurin käydä 1–3 minuuttia.
6. Vapauta teräkytkin, pysäytä moottori ja irrota virta-avain. Odota, kunnes kaikki liikkuvat osat ovat pysähtyneet.
7. Käännä vesi pois päältä ja irrota liitin pesuliitännästä.

Huomaa: Jos leikkuri ei puhdistu yhdellä pesukerralla, liota sitä ja anna sen seistä 30 minuutin ajan. Toista sitten toimenpide.

8. Käytä leikkuria vielä 1–3 minuuttia, jotta ylimääräinen vesi tulee ulos.

▲ VAARA

Rikkoutunut tai puuttuva pesuliitäntä voi aiheuttaa esineiden ulossinkoutumista tai teräkosketuksen. Teräkosketus tai ulossinkoutuva jäte voi aiheuttaa loukkaantumisen tai kuoleman.

- Vaihda rikkoutunut tai puuttuva pesuliitäntä välittömästi, ennen kuin käytät leikkuria uudelleen.
- Käsiiä tai jalkoja ei saa koskaan laittaa leikkurin alle tai sen aukkojen läpi.

Varastointi

Puhdistus ja varastointi

1. Vapauta teräkytkin, siirrä liikkeenohjausvivut ulospäin pysäköintiasentoon, sammuta moottori ja irrota virta-avain.
2. Irrota ruohon jäämät, lika ja rasva koneen kaikista ulkoisista osista, etenkin moottorista. Puhdista lika ja roskat moottorin sylinterinkannen rivoista ja tuulettimen kotelosta.

Tärkeää: Kone voidaan pestä miedolla pesuaineella ja vedellä. Älä pese konetta painepesurilla. Älä käytä vettä ylen määrin, älä etenkään ohjauspaneelin lähellä, istuimen alla tai moottorin ja hydraulipumppujen läheisyydessä.

3. Huolla ilmanpuhdistin. Katso moottorin huoltoa käsittelevän osan kohta Ilmanpuhdistimen huolto.
4. Rasvaa kone. Katso kohta Voitelu.
5. Vaihda kampikammioöljy ja suodatin. Katso moottorin huoltoa käsittelevän osan kohta Moottoriöljyn huolto.
6. Tarkista rengaspaineet. Katso vetojärjestelmän huoltoa käsittelevän osan kohta Rengaspaineen tarkistus.
7. Lataa akku. Katso sähköjärjestelmän huoltoa käsittelevän osan kohta Akun huolto.
8. Tarkista terien kunto. Katso leikkurin huoltoa käsittelevän osan kohta Leikkuuterien huolto.
9. Valmistele kone varastointia varten, jos sitä ei ole tarkoitus käyttää yli kuukauteen. Valmistele kone varastointia varten seuraavasti.
10. Lisää polttoainesäiliöön öljypohjaista stabilointi-/lisäainetta. Noudata stabilointiaineen valmistajan sekoitusohjeita. Älä käytä alkoholipohjaista stabilointiainetta (etanolia tai metanolia).

Huomaa: Stabilointi-/lisäaine toimii tehokkaimmin, kun se sekoitetaan tuoreeseen bensiniin ja kun sitä käytetään jatkuvasti.

Käytä moottoria, jotta lisäaineinen polttoaine kiertää koko polttoainejärjestelmässä (viisi minuuttia).

Sammuta moottori, anna sen jäähtyä ja tyhjennä polttoainesäiliö.

Käynnistä moottori uudelleen ja anna sen käydä, kunnes se sammuu.

Käytä rikastinta. Käynnistä moottori ja käytä sitä, kunnes se ei käynnisty enää uudelleen.

Hävitä polttoaine asianmukaisesti. Kierrätä se paikallisten säädösten mukaan.

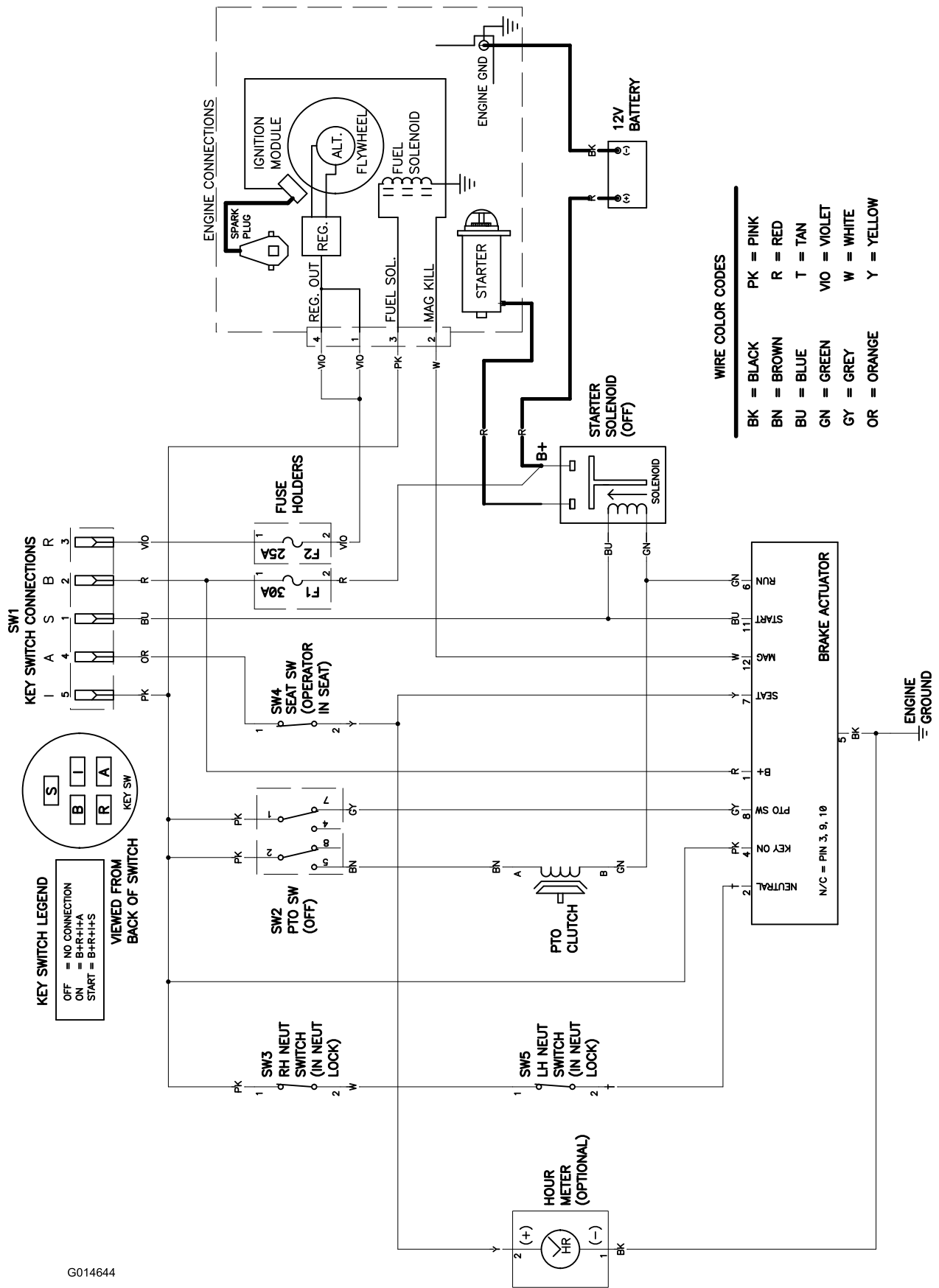
Tärkeää: Älä säilytä lisäaineistettua bensiiniä 30 päivää kauempaa.

11. Irrota sytytystulpat ja tarkista niiden kunto. Katso moottorin huoltoa käsittelevän osan kohta Sytytystulpan huolto. Kun sytytystulppa (-tulpat) on irrotettu moottorista, kaada kaksi ruokalusikallista moottoriöljyä sytytystulpan reikään. Kierrätä moottoria käynnistimellä, jotta öljy leviää sylinterin sisään. Asenna sytytystulppa tai -tulpat. Älä asenna sytytystulpan (-tulppien) johtoa.
12. Puhdista lika ja roskat leikkurin päältä.
13. Kaavi ruoho ja lika leikkurin alta ja pese leikkuri sitten vesiletkulla.
14. Tarkista käyttöhihnan ja leikkurin hihnan kunto.
15. Tarkista ja kiristä kaikki pultit, mutterit ja ruuvit. Korjaa tai vaihda kaikki kuluneet tai vaurioituneet osat.
16. Maalaa kaikki naarmuuntuneet tai paljaat metallipinnat. Maalia on saatavissa valtuutetusta huoltoliikkeestä.
17. Varastoi kone puhtaaseen, kuivaan autotalliin tai varastotilaan. Poista avain virtalukosta ja pane se talteen. Peitä kone suojataksesi sen ja pitääksesi sen puhtaana.

Vianetsintä

Ongelma	Mahdollinen syy	Korjaustoimenpiteet
Moottori ylikuumentuu.	<ol style="list-style-type: none"> 1. Moottori on ylikuormitettu. 2. Kampikammiossa on liian vähän öljyä. 3. Moottorin puhallinkotelon alla olevat jäähdytysrivat ja ilmakanavat ovat tukossa. 4. Ilmanpuhdistin on likainen. 5. Polttoainejärjestelmässä on likaa, vettä tai vanhentunutta polttoainetta. 	<ol style="list-style-type: none"> 1. Vähennä ajonopeutta. 2. Lisää öljyä kampikammioon. 3. Poista tukkeumat jäähdytysrivoista ja ilmakanavista. 4. Puhdista tai vaihda ilmanpuhdistimen panos. 5. Ota yhteys valtuutettuun huoltoliikkeeseen
Käynnistin ei pyöritä	<ol style="list-style-type: none"> 1. Teräkytkin on kytkettynä. 2. Liikkeenohjausvivut eivät ole pysäköintiasennossa. 3. Akussa ei ole latausta. 4. Sähköliitännät ovat ruostuneet tai löystyneet. 5. Sulake on palanut. 6. Rele tai kytkin on vaurioitunut. 	<ol style="list-style-type: none"> 1. Siirrä teräkytkin vapautettuun asentoon. 2. Siirrä liikkeenohjausvivut ulospäin pysäköintiasentoon. 3. Lataa akku. 4. Tarkista, että sähköliitännöiden kosketus on kunnossa. 5. Vaihda sulake. 6. Ota yhteys valtuutettuun huoltoliikkeeseen.
Moottori ei käynnisty, käynnistyy huonosti tai ei pysy käynnissä.	<ol style="list-style-type: none"> 1. Polttoainesäiliö on tyhjä. 2. Rikastin ei ole käytössä. 3. Ilmanpuhdistin on likainen. 4. Sytytystulpan johto on löysällä tai irronnut. 5. Sytytystulppa on syöpynyt tai likainen, tai sen kärkiväli on väärä. 6. Polttoainesuodattimessa on likaa. 7. Polttoainejärjestelmässä on likaa, vettä tai vanhentunutta polttoainetta. 8. Polttoainesäiliössä on vääränlaista polttoainetta. 9. Kampikammiossa on liian vähän öljyä. 	<ol style="list-style-type: none"> 1. Täytä polttoainesäiliö. 2. Siirrä rikastimen vipu Päällä-asentoon. 3. Puhdista tai vaihda ilmanpuhdistimen panos. 4. Asenna sytytystulpan johto. 5. Asenna uusi sytytystulppa, jonka kärkiväli on oikea. 6. Vaihda polttoainesuodatin. 7. Ota yhteys valtuutettuun huoltoliikkeeseen. 8. Tyhjennä säiliö ja täytä se oikeantyyppisellä polttoaineella. 9. Lisää öljyä kampikammioon.
Moottori menettää tehoaan.	<ol style="list-style-type: none"> 1. Moottori on ylikuormitettu. 2. Ilmanpuhdistin on likainen. 3. Kampikammiossa on liian vähän öljyä. 4. Moottorin puhallinkotelon alla olevat jäähdytysrivat ja ilmakanavat ovat tukossa. 5. Sytytystulppa on syöpynyt tai likainen, tai sen kärkiväli on väärä. 6. Polttoainesäiliön ilmareikä on tukossa. 7. Polttoainesuodattimessa on likaa. 8. Polttoainejärjestelmässä on likaa, vettä tai vanhentunutta polttoainetta. 9. Polttoainesäiliössä on vääränlaista polttoainetta. 	<ol style="list-style-type: none"> 1. Vähennä ajonopeutta. 2. Puhdista ilmanpuhdistimen panos. 3. Lisää öljyä kampikammioon. 4. Poista tukkeumat jäähdytysrivoista ja ilmakanavista. 5. Asenna uusi sytytystulppa, jonka kärkiväli on oikea. 6. Ota yhteys valtuutettuun huoltoliikkeeseen. 7. Vaihda polttoainesuodatin. 8. Ota yhteys valtuutettuun huoltoliikkeeseen. 9. Tyhjennä säiliö ja täytä se oikeantyyppisellä polttoaineella.

Ongelma	Mahdollinen syy	Korjaustoimenpiteet
Kone ei liiku.	<ol style="list-style-type: none"> 1. Ohitusventtiilit ovat auki. 2. Vetohihnat ovat kuluneet, löysällä tai rikkinäiset. 3. Vetohihnat ovat irti hihnapyöriltä. 4. Vaihteisto ei toimi. 	<ol style="list-style-type: none"> 1. Sulje hinausventtiilit. 2. Ota yhteys valtuutettuun huoltoliikkeeseen. 3. Ota yhteys valtuutettuun huoltoliikkeeseen. 4. Ota yhteys valtuutettuun huoltoliikkeeseen.
Epänormaali värinä.	<ol style="list-style-type: none"> 1. Moottorin kiinnityspultit ovat löysällä. 2. Moottorin hihnapyörä, kiristinpyörä tai terän hihnapyörä on löysällä. 3. Moottorin hihnapyörä on vaurioitunut. 4. Leikkuuterä(t) on taipunut / ovat taipuneet tai epätasapainossa. 5. Terän kiinnityspultti on löysällä. 6. Terän kara on taipunut. 	<ol style="list-style-type: none"> 1. Kiristä moottorin kiinnityspultit. 2. Kiristä löysä pyörä. 3. Ota yhteys valtuutettuun huoltoliikkeeseen. 4. Asenna uusi leikkuuterä(t). 5. Kiristä terän kiinnityspultti. 6. Ota yhteys valtuutettuun huoltoliikkeeseen.
Epätasainen leikkuukorkeus.	<ol style="list-style-type: none"> 1. Terät ovat tylsiä. 2. Leikkuuterät ovat taipuneet. 3. Leikkuri ei ole tasassa. 4. Nurmisuojaipyörää ei ole asetettu oikein. 5. Leikkurin alapuoli on likainen. 6. Väärä rengaspaine. 7. Terän kara on taipunut. 	<ol style="list-style-type: none"> 1. Teroita terä(t). 2. Asenna uusi leikkuuterä(t). 3. Tasaa leikkuri sivusuunnassa ja pituussuunnassa. 4. Säädä nurmisuojaipyörän korkeutta. 5. Puhdista leikkurin alapuoli. 6. Aseta oikea rengaspaine. 7. Ota yhteys valtuutettuun huoltoliikkeeseen.
Terät eivät pyöri.	<ol style="list-style-type: none"> 1. Käyttöhihna on kulunut, löysällä tai rikkinäinen. 2. Käyttöhihna on irti hihnapyörältä. 3. Voimanulosoton (PTO) kytkin tai sähköinen PTO-kytkin on viallinen. 4. Leikkurin hihna on kulunut, löysällä tai rikkinäinen. 	<ol style="list-style-type: none"> 1. Asenna uusi käyttöhihna. 2. Asenna käyttöhihna ja tarkista, että säätöakselit ja hihnaohjaimet ovat oikeassa asennossa. 3. Ota yhteys valtuutettuun huoltoliikkeeseen. 4. Asenna uusi leikkurin hihna.



G014644

Kytkentäkaavio (Rev. A)

Huomautuksia:

Huomautuksia:

Eurooppalainen tietosuojailmoitus

Toron keräämät tiedot

Toro Warranty Company (Toro) huolehtii asiakkaiden tietosuojasta. Takuuvaatimusten käsittelyä ja mahdollisia tuotteiden takaisinkutsukampanjoita varten pyydämme, että asiakkaat lähettävät henkilötiedot suoraan Torolle tai paikalliselle Toro-jälleenmyyjälle.

Toro-takuujärjestelmä toimii yhdysvaltalaisilla palvelimilla, eivätkä yhdysvaltalaiset tietosuojalait välttämättä tarjoa samanlaista suojaa kuin vastaavat lait asiakkaan omassa maassa.

ANTAMALLA HENKILÖTIEDOT TOROLLE ASIAKAS SUOSTUU SIIHEN, ETTÄ NÄITÄ TIETOJA KÄSITELLÄÄN TÄSSÄ TIETOSUOJAILMOITUKSESSA KUVATULLA TAVALLA.

Tapa, jolla Toro käyttää tietoja

Toro voi käyttää henkilötietoja takuuvaatimusten käsittelyyn ja yhteydenottoihin mahdollisissa tuotteiden takaisinkutsukampanjoissa. Toro voi jakaa tietoja Toron sisaryhtiöille, jälleenmyyjille ja muille liiketoimintakumppaneille näiden tarkoitusten yhteydessä. Takuuta varten annettuja henkilötietoja ei käytetä markkinointiin eikä niitä luovuteta tai myydä muille yhtiöille markkinointitarkoituksiin. Toro pidättää oikeuden luovuttaa henkilötietoja lain määräämiin tarkoituksiin tai asiaankuuluvien viranomaisten pyynnöstä, järjestelmien toiminnan varmistamiseksi tai Toron turvallisuuden tai muiden käyttäjien turvallisuuden varmistamiseksi.

Henkilötietojen säilytys

Henkilötietoja säilytetään niin kauan kuin niitä tarvitaan niiden alkuperäiseen tarkoitukseen tai muihin asianmukaisiin tarkoituksiin (kuten viranomaismääräysten noudattamiseksi) tai lain määräämän ajan.

Toron vakuutus asiakkaiden henkilötietojen tietosuojasta

Toro pyrkii säilyttämään henkilötietojen tietosuojan kohtuullisten varotoimien avulla. Lisäksi se pyrkii huolehtimaan tietojen tarkkuudesta ja paikkansapitävyydestä.

Henkilötietojen käyttö ja korjaus

Jos haluat tarkistaa henkilötietosi tai korjata niitä, lähetä sähköpostia osoitteeseen legal@toro.com.

Kansainvälinen jakelijaluettelo

Jakelija:	Maa:	Puhelinnumero:
Atlantis Su ve Sulama Sisstemleri Lt	Turkki	90 216 344 86 74
Balama Prima Engineering Equip.	Hongkong	852 2155 2163
B-Ray Corporation	Korea	82 32 551 2076
Casco Sales Company	Puerto Rico	787 788 8383
Ceres S.A.	Costa Rica	506 239 1138
CSSC Turf Equipment (pvt) Ltd.	Sri Lanka	94 11 2746100
Cyril Johnston & Co.	Pohjois-Irlanti	44 2890 813 121
Equiver	Meksiko	52 55 539 95444
Femco S.A.	Guatemala	502 442 3277
G.Y.K. Company Ltd.	Japani	81 726 325 861
Geomechaniki of Athens	Kreikka	30 10 935 0054
Guandong Golden Star	Kiina	86 20 876 51338
Hako Ground and Garden	Ruotsi	46 35 10 0000
Hako Ground and Garden	Norja	47 22 90 7760
Hayter Limited (U.K.)	Yhdistynyt kuningaskunta	44 1279 723 444
Hydroturf Int. Co Dubai	Arabiemiirikuntien liitto	97 14 347 9479
Hydroturf Egypt LLC	Egypti	202 519 4308
Ibea S.P.A.	Italia	39 0331 853611
Irriamc	Portugali	351 21 238 8260
Irrigation Products Int'l Pvt Ltd.	Intia	86 22 83960789
Jean Heybroek b.v.	Alankomaat	31 30 639 4611
Maquiver S.A.	Kolumbia	57 1 236 4079
Maruyama Mfg. Co. Inc.	Japani	81 3 3252 2285
Metra Kft	Unkari	36 1 326 3880
Mountfield a.s.	Tšekin tasavalta	420 255 704 220
Munditol S.A.	Argentiina	54 11 4 821 9999
Oslinger Turf Equipment SA	Ecuador	593 4 239 6970
Oy Hako Ground and Garden Ab	Suomi	358 987 00733
Parkland Products Ltd.	Uusi-Seelanti	64 3 34 93760
Prochaska & Cie	Itävalta	43 1 278 5100
RT Cohen 2004 Ltd.	Israel	972 986 17979
Riversa	Espanja	34 9 52 83 7500
Sc Svend Carlsen A/S	Tanska	45 66 109 200
Solvvert S.A.S.	Ranska	33 1 30 81 77 00
Spypros Stavrinides Limited	Kypros	357 22 434131
Surge Systems India Limited	Intia	91 1 292299901
T-Markt Logistics Ltd.	Unkari	36 26 525 500
Toro Australia	Australia	61 3 9580 7355
Toro Europe NV	Belgia	32 14 562 960



Toron takuu

Ehdot ja takuunalaiset tuotteet

The Toro Company ja sen sisaryhtiö Toro Warranty Company antavat yhteisen sopimuksensa mukaisesti alkuperäiselle ostajalle* takuun korjata tässä luetellut Toro-tuotteet, jos niissä ilmenee materiaali- tai valmistusvikoja.

Tuotteille annetaan seuraavat takuuajat ostopäivästä lukien:

Tuotteet	Takuuaika
Työnnettävät ruohonleikkurit	
• Valettu leikkuupöytä	5 vuotta kotikäytössä ² 45 päivää kaupallisessa käytössä
• Moottori	5 vuoden GTS-takuu Katso moottorin valmistajan takuu ¹
• Teräisleikkuupöytä	2 vuotta kotikäytössä ² 45 päivää kaupallisessa käytössä
• Moottori	2 vuoden GTS-käynnistystakuu Katso moottorin valmistajan takuu ¹
Sähkökäyttöiset kannettavat laitteet	2 vuoden rajoitettu takuu
Lumilingot	
• Yksivaiheinen	2 vuotta kotikäytössä ² 45 päivää kaupallisessa käytössä
• Kaksivaiheinen	2 vuotta kotikäytössä ² 45 päivää kaupallisessa käytössä
• Sähkötoiminen	2 vuotta kotikäytössä ²
Kaikki seuraavat ajoleikkurit	
• Moottori	Katso moottorin valmistajan takuu ¹ 1 vuosi, vain osat
• Lisälaitteet	1 vuosi
Takamoottoriset ajoleikkurit	2 vuotta kotikäytössä ² 90 päivää kaupallisessa käytössä
Ajoleikkurit ja puutarhatraktorit	2 vuotta kotikäytössä ² 90 päivää kaupallisessa käytössä
TimeCutter Z -leikkurit	3 vuotta kotikäytössä ² 30 päivää kaupallisessa käytössä
TITAN-leikkurit	3 vuotta tai 240 tuntia ³
• Runko	Elinikäinen (vain alkuperäinen omistaja) ⁴
TITAN MX -leikkurit	3 vuotta tai 400 tuntia ³
• Runko	Elinikäinen (vain alkuperäinen omistaja) ⁴
Z Master -leikkurit: 2000-sarja	5 vuotta tai 1 200 tuntia ³
• Runko	Elinikäinen (vain alkuperäinen omistaja) ⁴

* Alkuperäinen ostaja on henkilö, joka alun perin osti Toro-tuotteen.

¹Joillakin Toro-tuotteissa käytetyillä moottoreilla on moottorin valmistajan antama takuu.

²Kotikäyttö tarkoittaa tuotteen käyttöä samalla tontilla, jolla asiakkaan koti sijaitsee. Käyttöä useammassa kuin yhdessä paikassa pidetään kaupallisena käytönä, johon sovelletaan kaupalliseen käyttöön annettua takuuta.

³Kumpi tahansa ilmenee ensin.

⁴Elinikäinen takuu: Jos koneen päärakenteen muodostava runko (joka koostuu yhteen hitsatuista osista ja johon moottorin kaltaiset muut osat kiinnitetään) halkeaa tai murtuu normaalikäytössä, se korjataan tai vaihdetaan Toron harkinnan mukaan takuun puitteissa maksutta osien ja työn osalta. Takuu ei kata rungon vaurioitumista väärinkäytön tai ruostumisen edellyttämien korjausten laiminlyönnin seurauksena.

Takuu kattaa osat ja työn, mutta kuljetuskustannukset ovat asiakkaan vastuulla.

Takuu voidaan evätä, jos tuntilaskuri on irrotettu, siihen on tehty muutoksia tai jos sitä on muuten peukaloitu.

Omistajan vastuut

Toro-laitetta on huollettava *käyttöoppaan* huolto-ohjeiden mukaisesti. Tällaisen kunnossapidon kustannuksista vastaa omistaja huollon suorittajasta riippumatta.

Takuuhuollon ohjeet

Jos uskot, että Toro-tuotteessasi on materiaali- tai valmistusvirhe, toimi seuraavasti:

- Ota yhteys tuotteen myyjään huollon järjestämiseksi. Jos et voi jostain syystä ottaa yhteyttä tuotteen myyjään, ota yhteys mihin tahansa valtuutettuun Toro-jälleenmyyjään.
- Vie laite ja ostotodistus (ostokuitti) huoltoliikkeeseen. Jos et ole tyytyväinen huoltoliikkeen arvioon tai saamaasi palveluun, ota yhteys Toroon:

Customer Care Department, RLC Division
The Toro Company
8111 Lyndale Avenue South
Bloomington, MN 55420-1196
Päälinn: Tekninen tuotetuki: 001-952-887-8248

Katso oheinen jakelijaluettelo

Takuun ulkopuoliset kohteet ja viat

Tämä takuu ei kata seuraavia:

- Määräaikaishuolto tai kuluvat osat, esim. terät, roottorilavat, kaavinterät, hihnat, polttoaine, voiteluaineet, öljynvaihdot, sytytystulpat, kaapeli/vivusto tai jarrujen säätö
- Laitteet tai osat, joita on muutettu tai käytetty väärin, tai jotka on vaihdettava tai korjattava onnettomuksien tai asianmukaisen huollon laiminlyönnin vuoksi.
- Korjaukset, jotka johtuvat vanhan polttoaineen (yli kuukauden ikäisen) käytöstä tai siitä, että laitetta ei ole valmisteltu oikein, ennen kuin se on jätetty käyttämättömäksi yli kuukauden ajaksi
- Moottori ja vaihteisto. Näihin sovelletaan asianmukaisen valmistajan takuita ja niiden erillisiä takuehtoja.

Kaikki näiden takuiden piiriin kuuluvat korjaukset on suoritettava valtuutetussa Toro-huoltoliikkeessä, ja niissä saa käyttää vain Toron hyväksymiä varaosia.

Yleiset ehdot

Ostajaa suojaavat maakohtaiset lait. Tämä takuu ei rajoita ostajan lakisääteisiä oikeuksia.