



# Lastbærer

## Plæneklipper i TimeCutter®-serien

Modelnr. 79030

### Monteringsvejledning

**Bemærk:** Hvis du har en opsamler, skal du bruge de samme vægte fra opsamleren til lastbæreren.

**Bemærk:** Hvis du ikke har vægte fra en opsamler, skal du skaffe de korrekte vægte fra en autoriseret Toro-forhandler.

## Sikkerhed

### ▲ FARE

**Motorer kan blive varme under brug. Man kan få alvorlige forbrændinger fra kontakt med varme overflader.**

**Lad motorer, især lyd-potten, køle ned før berøring.**

Nedenstående liste indeholder sikkerhedsoplysninger, som gælder specielt for Toro-produkter, og andre sikkerhedsoplysninger, du skal kende.

- Hvis du fjerner redskabet, skal du fjerne vægtene.
- Sluk for motoren, inden du fjerner redskabet.
- Undlad at efterlade last i redskabet i længere tid.
- Efterse hyppigt komponenterne, og udskift dem med producentens anbefalede dele, når det er nødvendigt.
- Bliv fortrolig med anvisningerne for sikker betjening af udstyret samt med betjeningsanordningerne og sikkerhedssymbolerne.
- Vær ekstra forsigtig med redskaber. Dette kan ændre maskinens betjeningsegenskaber og stabilitet.
- Følg producentens anbefalinger om tilføjelse eller fjernelse af hjulvægte eller modvægte for at forbedre stabiliteten.
- Anvend ikke redskabet på stejle skrænter. En tung last kan føre til, at du mister kontrollen over maskinen, eller at den vælter.
- Sænk hastigheden, og udvis ekstra forsigtighed på skråninger. Plæneforholdene kan påvirke maskinens stabilitet. Vær yderst forsigtig, når du kører nær bratte afsatser.
- Udfør al bevægelse på skråninger langsomt og gradvis. Foretag ikke pludselige hastigheds- og retningsændringer samt pludselige drejninger.
- Redskabet kan hindre udsynet bagud. Vær ekstra forsigtig, når du bakker.
- Vær forsigtig, når du lægger maskinen på eller af en anhænger eller lastbil.
- Hold hænder og fødder væk fra bevægelige dele. Undgå at foretage justeringer, når motoren kører.
- Stands på plan grund, udkobl drevene, aktiver parkeringsbremsen, og sluk for motoren, inden du forlader operatørens betjeningsplads, uanset årsagen, inklusive for at tømme redskabet.



# Sikkerheds- og instruktionsmærkater



Sikkerheds- og instruktionsmærkaterne kan nemt ses af operatøren og er placeret tæt på potentielle risikoområder. Beskadigede eller bortkomne mærkater skal udskiftes.



109-7076



127-0051

1. Den maksimale last for bærerrammen er 45 kg.
2. Advarsel – sid ikke og kør ikke på bærerrammen. Læs *Betjeningsvejledningen*.

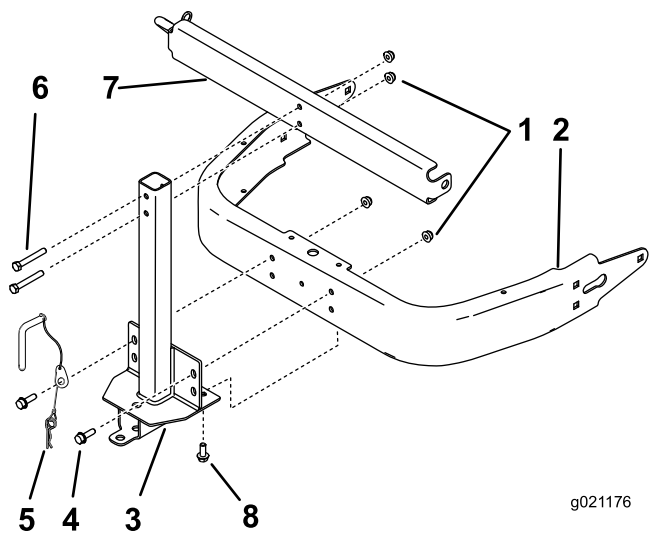
## Løsdele

Brug skemaet herunder til at kontrollere, at alle dele er blevet leveret.

Beskrivelse	Antal	Anvendelse
Bakkemonteringsenhed	1	Monter bæreren.
Bakke	1	
Pind	1	
Støttebeslag	1	
Bolt (5/16 x 2-1/4)	2	
Flangemøtrik (5/16 tomme)	4	
Bolt (5/16 x 1 tomme)	2	
Selvskærende bolt (5/16 x 3/4 tomme)	2	
Støttestang	2	
Flad spændeskive	2	
Låseclips	2	

## Montering af bæreren

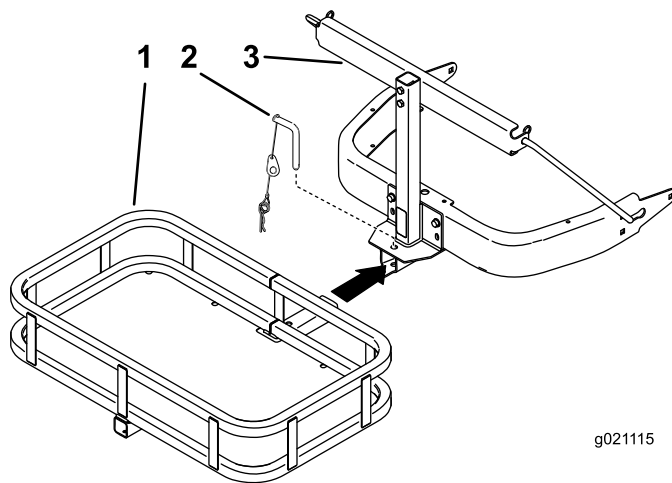
1. Monter en bolt (5/16 x 1 tomme) gennem pindens clips.
2. Brug de øverste 2 huller til at montere bakkemonteringsenheden og pinden på maskinen med 2 bolte (5/16 x 1 tomme) og 2 låsemøtrikker (5/16 tomme) (Figur 1).
3. Monter bakkemonteringsenheden på maskinens bund med 2 selvskærende bolte (5/16 x 3/4 tomme) (Figur 1).
4. Monter støttebeslaget på bakkemonteringsenheden med 2 bolte (3/8 x 2-1/4) og 2 låsemøtrikker (5/16 tomme) (Figur 1).



**Figur 1**

- |                                                        |                                         |
|--------------------------------------------------------|-----------------------------------------|
| 1. Låsemøtrik (5/16 tomme)                             | 5. Pind                                 |
| 2. Maskinstel                                          | 6. Bolt (5/16 x 2-1/4 tomme)            |
| 3. Bakkemonteringsenhed                                | 7. Støttebeslag                         |
| 4. Bolt (5/16 x 1 tomme)<br>(brug de øverste 2 huller) | 8. Selvskærende bolt (5/16 x 3/4 tomme) |

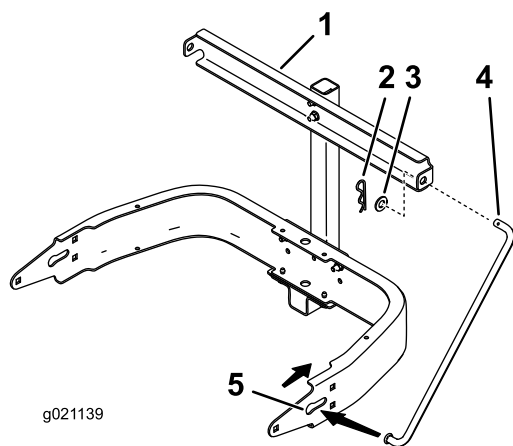
8. Skub bakken i bakkemonteringsenheden, og sørg for, at hullerne flugter. Fastgør den med pinden og låseclipsen (Figur 3).



**Figur 3**

- |                         |          |
|-------------------------|----------|
| 1. Bakkemonteringsenhed | 3. Bakke |
| 2. Pind og låseclips    |          |

5. Skub enden af støttestangen (uden hul) gennem hullet i den nøgleformede åbning i rammen (Figur 2).
6. Monter den anden ende af støttestangen gennem støttebeslaget, og fastgør den med en flad spændeskive og en låseclips (Figur 2).
7. Gentag på den modsatte side.



**Figur 2**

- |                     |                                       |
|---------------------|---------------------------------------|
| 1. Støttebeslag     | 4. Støttestang                        |
| 2. Låseclips        | 5. Nøgleformet åbning i maskinstellet |
| 3. Flad spændeskive |                                       |



**Count on it.**