



Lastträger

Aufsitzrasenmäher der Serie TimeCutter®

Modellnr. 79030

Installationsanweisungen

Hinweis: Wenn Sie ein Heckfangsystem haben, verwenden Sie denselben Ballast vom Heckfangsystem für den Lastträger.

Hinweis: Wenn Sie keinen Ballast vom Heckfangsystem haben, kaufen Sie den richtigen Ballast vom offiziellen Toro Vertragshändler.

Sicherheit

▲ GEFAHR

Motoren werden beim Betrieb heiß. Wenn Sie heiße Oberflächen berühren, können Sie schwere Verbrennungen erleiden.

Fassen Sie Motoren, besonders Auspuffe, erst nach dem Abkühlen an.

Im Anschluss finden Sie Informationen zur Sicherheit, die sich speziell auf Toro Produkte beziehen, sowie weitere Sicherheitsinformationen, mit denen Sie vertraut sein sollten.

- Halten Sie auf einer ebenen Fläche an, kuppeln Sie alle Antriebe aus, aktivieren Sie die Feststellbremse und stellen Sie den Motor ab, wenn Sie den Fahrersitz aus irgendeinem Grund verlassen. Dies gilt auch für das Leeren des Anbaugeräts.
- Wenn Sie das Anbaugerät entfernen, nehmen Sie auch den Ballast ab.
- Stellen Sie den Motor ab, bevor Sie das Anbaugerät entfernen.
- Lassen Sie keine Last für längere Zeit im Anbaugerät.
- Prüfen Sie die Bauteile regelmäßig und tauschen Sie diese durch vom Hersteller empfohlene Ersatzteile aus, wenn das notwendig erscheint.
- Machen Sie sich mit dem sicheren Betrieb der Maschine sowie den Bedienelementen und Sicherheitsschildern vertraut.
- Passen Sie bei Anbaugeräten besonders auf. Anbaugeräte können die Stabilität und Betriebsmerkmale der Zugmaschine verändern.
- Befolgen Sie zur Verbesserung der Stabilität die Herstelleranweisungen bezüglich des Radballasts und der Gegengewichte.
- Setzen Sie das Anbaugerät nicht an steilen Gefällen ein. Eine schwere Last kann zum Kontrollverlust oder Umkippen der Maschine führen.
- Fahren Sie an Hängen langsamer und mit erhöhter Vorsicht. Der Zustand der Rasenflächen kann sich auf die Stabilität der Maschine auswirken. Seien Sie besonders vorsichtig, wenn Sie in der Nähe von Gräben arbeiten.
- Führen Sie alle Bewegungen an Hängen langsam und schrittweise durch. Ändern Sie nie plötzlich die Geschwindigkeit oder Richtung.
- Das Anbaugerät kann die Sicht nach hinten einschränken. Passen Sie besonders auf, wenn Sie rückwärts fahren.
- Gehen Sie beim Ver- und Abladen der Maschine auf/von einem Anhänger oder Pritschenwagen vorsichtig vor.
- Halten Sie Ihre Hände und Füße von beweglichen Teilen fern. Bei laufendem Motor sollten keine Einstellungsarbeiten vorgenommen werden.



Sicherheits- und Bedienungsschilder



Die Sicherheits- und Bedienungsschilder sind gut sichtbar; sie befinden sich in der Nähe der möglichen Gefahrenbereiche. Tauschen Sie beschädigte oder verloren gegangene Schilder aus oder ersetzen Sie sie.



109-7076



127-0051

1. Maximale Trägerrahmenlast ist kleiner als oder gleich 45 kg.
2. Warnung: Sitzen Sie nicht auf dem Trägerrahmen, lesen Sie die *Bedienungsanleitung*.

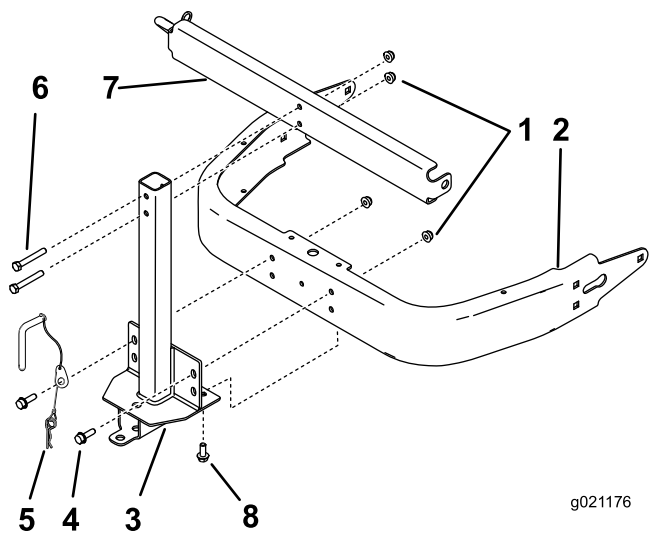
Einzelteile

Prüfen Sie anhand der nachstehenden Tabelle, dass Sie alle im Lieferumfang enthaltenen Teile erhalten haben.

Beschreibung	Menge	Verwendung
Wannenhalterung	1	Montieren Sie den Träger.
Wanne	1	
Splint	1	
Stützhalterung	1	
Schraube (5/16" x 2-1/4")	2	
Bundmutter 5/16 Zoll	4	
Schraube (5/16" x 1")	2	
Blechschaube (5/16" x 3/4")	2	
Stützstange	2	
Flachscheibe	2	
Splint	2	

Montieren des Trägers

1. Setzen Sie eine Schraube (5/16" x 1") durch den Stiftclip.
2. Befestigen Sie die Wannenhalterung und den Stift mit zwei Schrauben (5/16" x 1") und zwei Sicherungsmuttern (5/16") in den zwei oberen Löchern an der Maschine (Bild 1).
3. Befestigen Sie die Wannenhalterung mit zwei Blechschauben (5/16" x 3/4") an der Unterseite der Maschine (Bild 1).
4. Befestigen Sie die Stützhalterung mit zwei Schrauben (3/8" x 2-1/4") und zwei Sicherungsmuttern (5/16") an der Wannenhalterung (Bild 1).

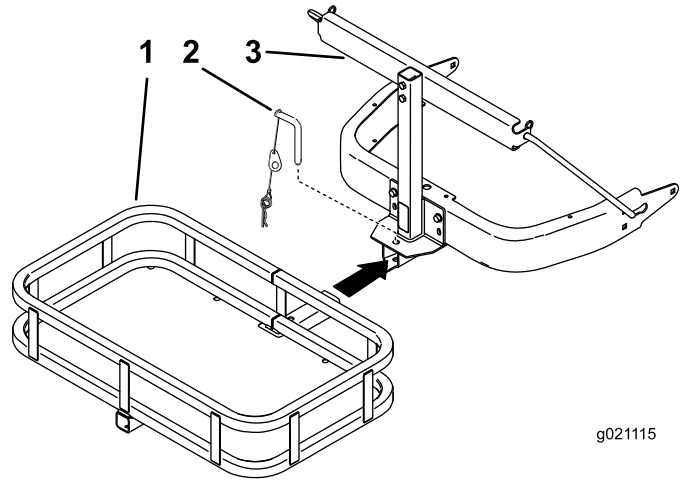


g021176

Bild 1

- | | |
|---|------------------------------------|
| 1. Sicherungsmutter (5/16") | 5. Stift |
| 2. Maschinenrahmen | 6. Schraube (5/16" x 4-1/2") |
| 3. Wannenhalterung | 7. Stützhalterung |
| 4. Schraube (5/16" x 1")
(verwenden Sie die zwei
oberen Löcher) | 8. Blechschraube (5/16" x
3/4") |

8. Schieben Sie die Wanne in die Wannenhalterung und fluchten die Löcher aus. Befestigen Sie sie mit dem Stift und den Splints (Bild 3).

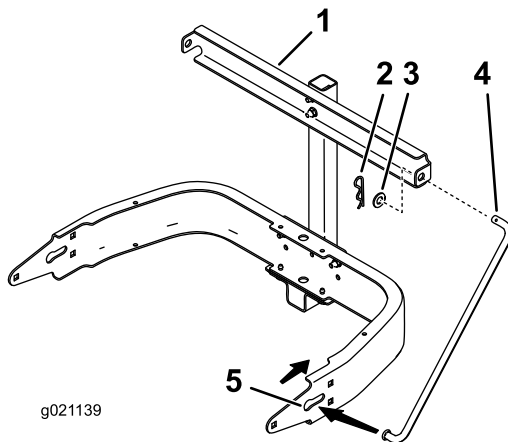


g021115

Bild 3

- | | |
|---------------------|----------|
| 1. Wannenhalterung | 3. Wanne |
| 2. Stift und Splint | |

5. Schieben Sie das Ende der Stützstange ohne das Lock in den Schlüsselschlitz im Rahmen (Bild 2).
6. Stecken Sie das andere Ende der Stützhalterung durch die Stützhalterung und befestigen sie mit einer Flachscheibe und einem Splint (Bild 2).
7. Wiederholen Sie die Schritte für die andere Seite.



g021139

Bild 2

- | | |
|-------------------|---|
| 1. Stützhalterung | 4. Stützstange |
| 2. Splint | 5. Schlüsselschlitz im
Maschinenrahmen |
| 3. Flachscheibe | |



Count on it.