



# Portacarga

## Cortacésped con conductor Serie TimeCutter®

Nº de modelo 79030

### Instrucciones de instalación

**Nota:** Si tiene un ensacador, utilice los mismos pesos del ensacador para el portacarga.

**Nota:** Si no dispone de los pesos de un ensacador, obtenga el kit de pesos correcto en un Distribuidor Autorizado Toro.

## Seguridad

### ⚠ PELIGRO

**Los motores pueden calentarse mientras están en marcha. El contacto con superficies calientes puede causar graves quemaduras.**

**Deje que los motores, sobre todo el silenciador, se enfríen antes de tocarlos.**

La siguiente lista contiene información sobre seguridad específica para productos Toro y otra información sobre seguridad que usted debe conocer.

- Familiarícese con la operación segura del equipo, con los controles del operador y con las señales de seguridad.
- Tenga especial cuidado con los accesorios. Éstos pueden cambiar la estabilidad y las características de operación de la máquina.
- Para mejorar la estabilidad, siga las instrucciones del fabricante para añadir o retirar pesos de rueda o contrapesos.
- No utilice el accesorio en pendientes pronunciadas. Una carga pesada podría causar una pérdida de control o el vuelco de la máquina.
- Vaya más despacio y extreme la precaución en las pendientes. Las condiciones del césped pueden afectar a la estabilidad de la máquina. Extreme las precauciones al utilizar la máquina cerca de terraplenes.
- Haga todos los movimientos en cuestas y pendientes de forma lenta y gradual. No haga giros bruscos, o cambios bruscos de velocidad o de dirección.
- El accesorio puede obstruir la vista hacia atrás. Extreme las precauciones al usar la máquina en marcha atrás.
- Tenga cuidado al cargar o descargar la máquina en/desde un remolque o un camión.
- Mantenga las manos y los pies alejados de las piezas en movimiento. No haga ajustes con el motor en marcha.
- Antes de abandonar el puesto del operador por cualquier razón, incluso para vaciar el accesorio, pare la máquina en un lugar llano, desengrane las transmisiones, ponga el freno de estacionamiento y pare el motor.
- Si retira el accesorio, retire los pesos.
- Pare el motor antes de retirar el accesorio.
- No deje una carga en el accesorio durante largos periodos de tiempo.
- Compruebe frecuentemente los componentes y sustitúyalos por piezas recomendadas por el fabricante cuando sea necesario.



# Pegatinas de seguridad e instrucciones



Las pegatinas de seguridad e instrucciones están a la vista del operador y están ubicadas cerca de cualquier zona de peligro potencial. Sustituya cualquier pegatina que esté dañada o que falte.



109-7076



127-0051

1. La carga máxima del bastidor del portacarga es de 45 kg.
2. Advertencia—no se sienta ni viaje en el bastidor del portacarga; lea el *Manual del operador*.

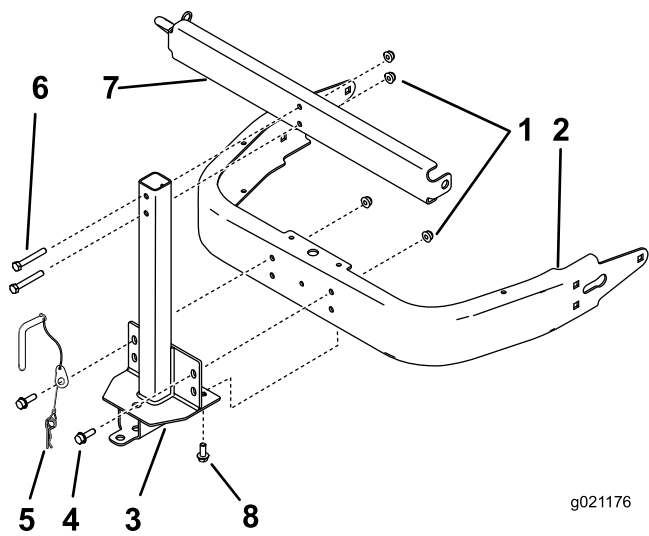
## Piezas sueltas

Utilice la tabla siguiente para verificar que no falta ninguna pieza.

Descripción	Cant.	Uso
Conjunto de montaje de la bandeja	1	Instale el portacarga.
Bandeja	1	
Pasador	1	
Soporte	1	
Perno (5/16 x 2-1/4)	2	
Tuerca con arandela prensada (5/16 pulg.)	4	
Perno (5/16 x 1 pulgada)	2	
Perno autorroscante (5/16 x 3/4 pulgada)	2	
Varilla de soporte	2	
Arandela plana	2	
Pasador de horquilla	2	

## Instalación del portacarga

1. Instale un perno (5/16 x 1 pulgada) a través del clip del pasador.
2. Usando los 2 taladros superiores, instale el conjunto de montaje de la bandeja y el pasador a la máquina con 2 pernos (5/16 x 1 pulgada) y 2 contratuercas (5/16 pulgada) (Figura 1).
3. Instale el conjunto del soporte de la bandeja en la parte inferior de la máquina usando 2 pernos autorroscantes (5/16 x 3/4 pulgada) (Figura 1).
4. Instale el soporte al conjunto de montaje de la bandeja con 2 pernos (3/8 x 2-1/4) y 2 contratuercas (5/16 pulgada) (Figura 1).

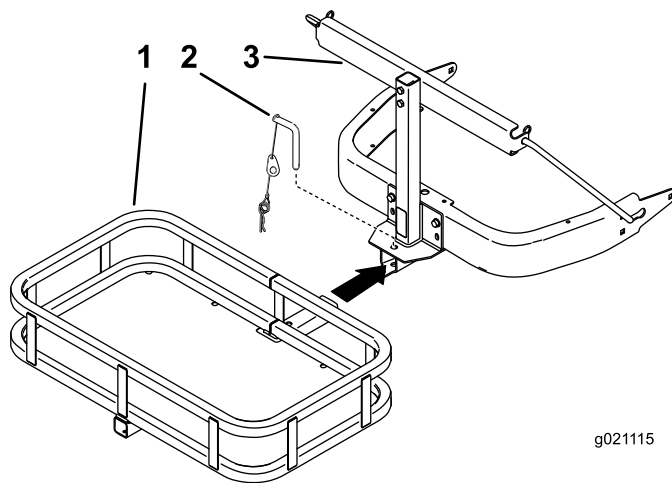


**Figura 1**

g021176

- |  |   |
|--|---|
| 1. Contratuerca (5/16 pulgada)                                   | 5. Pasador                                  |
| 2. Bastidor de la máquina  | 6. Perno (5/16 x 2-1/4 pulgadas)            |
| 3. Conjunto de montaje de la bandeja                             | 7. Soporte                                  |
| 4. Perno (5/16 x 1 pulgada) (utilizar los 2 taladros superiores) | 8. Perno autorroscante (5/16 x 3/4 pulgada) |

8. Deslice la bandeja en el conjunto de montaje de la bandeja, alineando los taladros. Sujétela con el pasador y la chaveta (Figura 3).

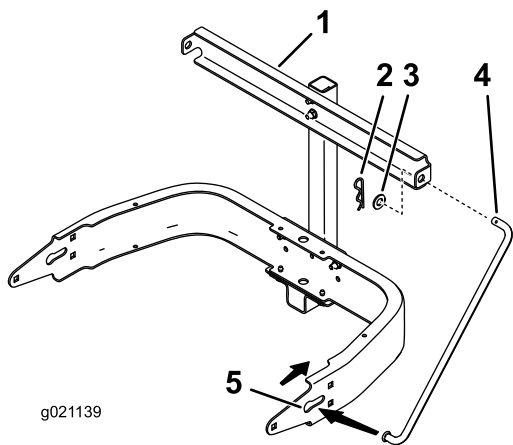


**Figura 3**

g021115

- |                                      |            |
|--------------------------------------|------------|
| 1. Conjunto de montaje de la bandeja | 3. Bandeja |
| 2. Pasador y chaveta                 |            |

5. Introduzca el extremo sin taladro de la varilla de soporte en el orificio de bocallave del bastidor (Figura 2).
6. Inserte el otro extremo de la varilla a través del soporte y sujételo con una arandela plana y una chaveta (Figura 2).
7. Haga lo mismo en el otro lado.



g021139

**Figura 2**

- |                         |   |
|-------------------------|---|
| 1. Soporte              | 4. Varilla de soporte                               |
| 2. Pasador de horquilla | 5. Orificio de bocallave del bastidor de la máquina |
| 3. Arandela plana       |   |



**Count on it.**