



Lastin kannatin

TimeCutter®-sarjan ajoleikkuri

Mallinro: 79030

Asennusohjeet

Huomaa: Jos käytössä on kerääjä, käytä sen painoja lastin kannattimessa.

Huomaa: Jos keräimen painoja ei ole käytettävissä, hanki oikea painosarja valtuutetulta Toro-jälleenmyyjältä.

- Sammuta moottori ennen lisälaitteen poistamista.
- Älä jätä lisälaitteeseen kuormaa pitkäksi aikaa.
- Tarkista osat säännöllisesti ja vaihda ne tarvittaessa valmistajan suosittelemiin osiin.

Turvaohjeet

▲ HENGENVAARA

Moottorit voivat kuumentua käytön aikana. Kuumien pintojen koskettaminen voi aiheuttaa vakavia palovammoja.

Moottorien ja erityisesti äänenvaimentimien on annettava jäähtyä ennen kuin niihin kosketaan.

Seuraavassa luettelossa on erityisesti Toro-tuotteita koskevia turvaohjeita ja muita turvallisuustietoja, jotka käyttäjän on tunnettava.

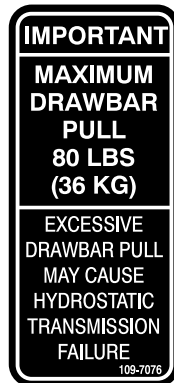
- Tutustu laitteen turvallisen käytön ohjeisiin, ohjauslaitteisiin ja turvamerkintöihin.
- Ole erityisen varovainen käyttäessäsi lisälaitteita. Ne voivat vaikuttaa koneen käyttöominaisuuksiin ja vakauteen.
- Konetta voidaan vakauttaa lisäämällä tai irrottamalla pyöräpainoja tai vastapainoja valmistajan suositusten mukaisesti.
- Älä käytä lisälaitteita jyrkillä rinteillä. Painava kuorma saattaa aiheuttaa hallinnan menetyksen tai koneen kaatumisen.
- Hidasta ja ole erityisen varovainen rinteillä. Nurmiolosuhteet voivat heikentää koneen vakautta. Ole erittäin varovainen käyttäessäsi konetta pudotusten lähellä.
- Liiku rinteillä hitaasti ja vähän kerrallaan. Älä muuta nopeutta, suuntaa tai käännön jyrkkyyttä äkillisesti.
- Lisälaite voi estää näkymän taakse. Ole erityisen varovainen peruuttaessasi.
- Ole varovainen lastatessasi konetta perävaunuun tai kuorma-autoon.
- Pidä kädet ja jalat poissa liikkuvista osista. Älä tee säätöjä moottorin ollessa käynnissä.
- Pysähdy tasaiselle maalle, vapauta käytöt, kytke seisontajarru ja sammuta moottori aina, ennen kuin poistut käyttäjän paikalta, myös lisälaitteen tyhjentämistä varten.
- Poista painot, jos poistat lisälaitteen.



Turva- ja ohjetarrat



Turva- ja ohjetarrat on sijoitettu hyvin näkyville paikoille mahdollisten vaara-alueiden lähetyville. Korvaa vioittuneet tai kadonneet tarrat uusilla.



109-7076



127-0051

1. Kannatinrunгон enimmäiskuorman paino on 45 kg.
2. Vaara: kannatinrunkoa ei saa käyttää istumiseen tai ajamiseen. Lue käyttöopas.

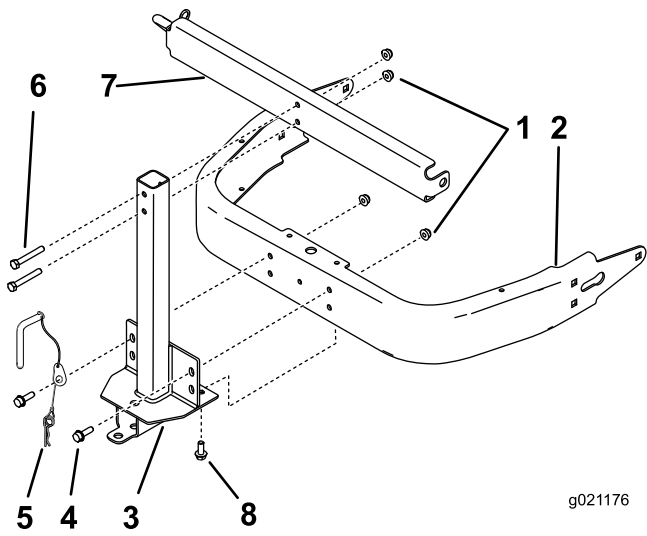
Irralliset osat

Tarkista alla olevasta taulukosta, että kaikki osat on toimitettu.

Kuvaus	Määrä	Käyttökohde
Alustan asennuskokoonpano	1	Kannattimen asennus
Alusta	1	
Tappi	1	
Tukikannatin	1	
Pultti (5/16 × 2-1/4)	2	
Laippamutteri (5/16 tuumaa)	4	
Pultti (5/16 × 1 tuumaa)	2	
Itsekierteittävä pultti (5/16 × 3/4 tuumaa)	2	
Tukitanko	2	
Litteä aluslaatta	2	
Sokkanaula	2	

Kannattimen asennus

1. Asenna yksi pultti (5/16 × 1 tuumaa) tappikokoonpanon pidikkeen läpi.
2. Asenna alustan asennuskokoonpano ja tappikokoonpano koneen kahteen ylempään aukkoon kahdella pultilla (5/16 × 1 tuumaa) ja kahdella lukkomutterilla (5/16 tuumaa) (Kuva 1).
3. Asenna alustan asennuskokoonpano koneen pohjaan kahdella itsekierteittäväällä pultilla (5/16 × 3/4 tuumaa) (Kuva 1).
4. Asenna tukikannatin alustan asennuskokoonpanoon kahdella pultilla (3/8 × 2-1/4) ja kahdella lukkomutterilla (5/16 tuumaa) (Kuva 1).

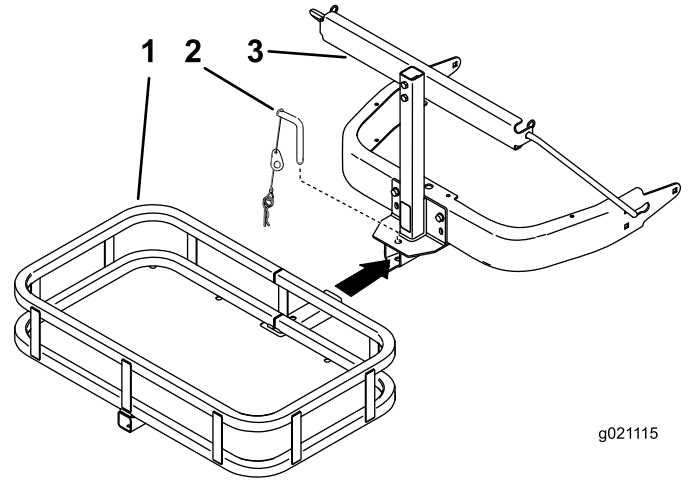


g021176

Kuva 1

- | | |
|--|--|
| 1. Lukkomutteri (5/16 tuumaa) | 5. Tappikokoonpano |
| 2. Koneen runko | 6. Pultti (5/16 × 2-1/4 tuumaa) |
| 3. Alustan asennuskokoonpano | 7. Tukikannatin |
| 4. Pultti (5/16 × 1 tuumaa) (käytä kahta ylemmää aukkoa) | 8. Itsekierteittävä pultti (5/16 × 3/4 tuumaa) |

8. Liu'uta alusta alustan asennuskokoonpanoon ja kohdista reiät. Kiinnitä se tapilla ja sokkanaulalla (Kuva 3).

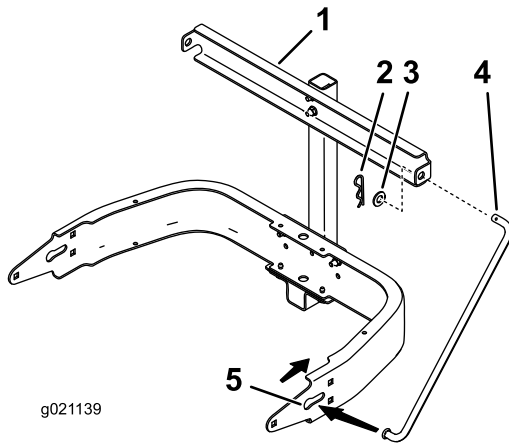


g021115

Kuva 3

- | | |
|------------------------------|-----------|
| 1. Alustan asennuskokoonpano | 3. Alusta |
| 2. Tappi ja sokkanaula | |

5. Liu'uta tukitangon pää, jossa ei ole aukkoa, rungon kiilauraan (Kuva 2).
6. Asenna tukitangon toinen pää tukikannattimen läpi ja kiinnitä se litteällä aluslaatalla ja sokkanaulalla (Kuva 2).
7. Tee sama vastakkaisella puolella.



g021139

Kuva 2

- | | |
|----------------------|---------------------------|
| 1. Tukikannatin | 4. Tukitanko |
| 2. Sokkanaula | 5. Koneen rungon kiilaura |
| 3. Litteä aluslaatta | |



Count on it.