



# Porta-carichi

## Rider serie TimeCutter®

N° del modello 79030

### Istruzioni di installazione

**Nota:** Se disponete del cesto di raccolta, utilizzate le stesse zavorre per il porta-carichi,

**Nota:** altrimenti richiedete l'apposito kit a un rivenditore autorizzato Toro.

## Sicurezza

### ▲ PERICOLO

**I motori possono riscaldarsi durante l'uso. Il contatto con le superfici calde può causare ustioni gravi.**

**Lasciate raffreddare i motori, soprattutto la marmitta, prima di toccarli.**

La seguente lista riporta informazioni sulla sicurezza pertinenti ai prodotti Toro ed altre informazioni sulla sicurezza cui dovete fare attenzione.

- Acquisite familiarità con il corretto funzionamento dell'apparecchiatura, dei comandi dell'operatore e degli adesivi di sicurezza.
- Prestate la massima attenzione con gli attrezzi, che possono modificare la stabilità e le caratteristiche operative della macchina.
- Per aumentare la stabilità, seguite le raccomandazioni del produttore in merito all'aggiunta o rimozione della zavorra o dei contrappesi delle ruote.
- Non utilizzate l'attrezzo su versanti molto scoscesi. Un carico pesante può provocare la perdita di controllo o il ribaltamento della macchina.
- Rallentate e fate molta attenzione sui pendii. Le condizioni del tappeto erboso possono influire sulla stabilità della macchina. Agite con la massima cautela quando operate nelle vicinanze di scarpate.
- Sulle pendenze eseguite tutti i movimenti in modo lento e graduale. Non effettuate improvvisi cambiamenti di velocità, direzione o svolte.
- L'attrezzo può impedire la visione posteriore. Utilizzate la massima cautela durante la marcia indietro.
- Prestate la massima attenzione durante il carico e lo scarico della macchina da un rimorchio o da un autocarro.
- Tenete mani e piedi a distanza dalle parti mobili. Non eseguite regolazioni mentre il motore è in funzione.
- Prima di lasciare la postazione di guida per qualsiasi motivo, anche per svuotare l'attrezzo, fermatevi su un

terreno pianeggiante, disinnestate le trasmissioni, inserite il freno di stazionamento e spegnete il motore.

- Rimuovete le zavorre quando rimuovete l'attrezzo.
- Spegnete il motore prima di rimuovere l'attrezzo.
- Non lasciate l'attrezzo carico per lunghi periodi di tempo.
- Controllate spesso i componenti, ed all'occorrenza sostituiteli con parti raccomandate dal costruttore.



# Adesivi di sicurezza e informativi



Gli adesivi di sicurezza e di istruzione sono chiaramente visibili, e sono affissi accanto a zone particolarmente pericolose. Sostituite gli adesivi danneggiati o smarriti.



109-7076



127-0051

1. Il peso massimo del telaio portante è minore o uguale a 45 kg.
2. Avvertenza: non salite e non sedete sul telaio portante; leggete il *Manuale dell'operatore*.

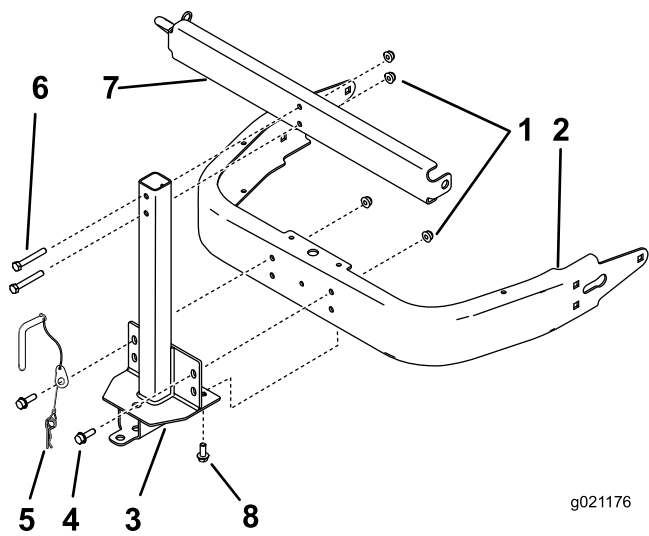
## Parti sciolte

Verificate che sia stata spedita tutta la componentistica, facendo riferimento alla seguente tabella.

Descrizione	Qté	Uso
Gruppo di montaggio del vassoio	1	Installate il porta-carichi.
Vassoio	1	
Perno	1	
Staffa di supporto	1	
Bullone (5/16 x 2-1/4)	2	
Dado flangiato (5/16 poll.)	4	
Bullone (5/16 x 1 poll.)	2	
Bullone autofilettante (5/16 x 3/4 poll.)	2	
Asta di supporto	2	
Rondella piana	2	
Coppiglia	2	

## Installazione del porta-carichi

1. Installate un bullone (5/16 x 1 poll.) nella graffa del gruppo perno.
2. Utilizzate i 2 fori superiori per installare il gruppo di montaggio del vassoio e il gruppo perno sulla macchina con 2 bulloni (5/16 x 1 poll.) e 2 dadi di bloccaggio (5/16 poll.) (Figura 1).
3. Installate il gruppo di montaggio del vassoio nella parte inferiore della macchina con 2 bulloni autofilettanti (5/16 x 3/4 poll.) (Figura 1).
4. Installate la staffa di supporto sul gruppo di montaggio del vassoio con 2 bulloni (3/8 x 2-1/4 poll.) e 2 controdadi (5/16 poll.) (Figura 1).

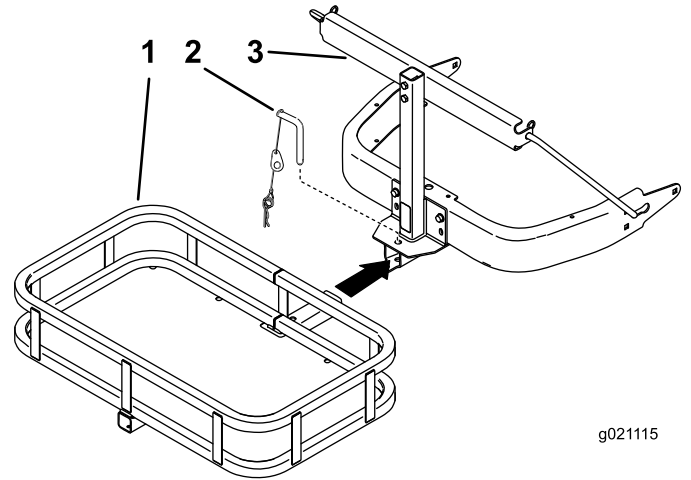


g021176

**Figura 1**

- |                                    |  |
|------------------------------------|--|
| 1. Dado di bloccaggio (5/16 poll.) | 5. Gruppo perno                              |
| 2. Telaio della macchina           | 6. Bullone (5/16 x 2-1/4 poll.)              |
| 3. Gruppo di montaggio del vassoio | 7. Staffa di supporto                        |
| 4. Bullone (5/16 x 1 poll.)        | 8. Bullone autofilettante (5/16 x 3/4 poll.) |

8. Fate scorrere il vassoio nel gruppo di montaggio del vassoio e allineate i fori. Fissate con il perno e la coppiglia (Figura 3).

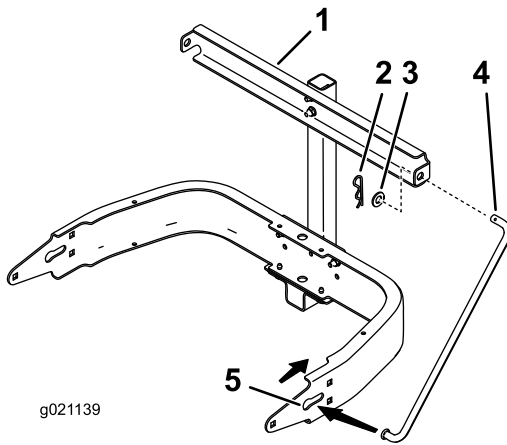


g021115

**Figura 3**

- |                                    |            |
|------------------------------------|------------|
| 1. Gruppo di montaggio del vassoio | 3. Vassoio |
| 2. Perno e coppiglia               |            |

5. Fate scorrere l'estremità dell'asta di supporto, senza il foro, nella scanalatura sagomata nel telaio (Figura 2).
6. Montate l'altra estremità dell'asta di supporto nella staffa di supporto e fissate con una rondella piana e una coppiglia (Figura 2).
7. Ripetete l'operazione sull'altro lato.



g021139

**Figura 2**

- |                       |   |
|-----------------------|---|
| 1. Staffa di supporto | 4. Asta di supporto                               |
| 2. Coppiglia          | 5. Scanalatura sagomata nel telaio della macchina |
| 3. Rondella piana     |   |



**Count on it.**