



# Bagagerek

## TimeCutter®-serie zitmaaier

Modelnr.: 79030

### Installatie-instructies

**Opmerking:** Als u een grasmand hebt, moet u de gewichten ervan gebruiken voor het bagagerek.

**Opmerking:** Als u niet over gewichten voor een grasmand beschikt, schaf dan de juiste gewichtenset aan bij een erkende Toro-dealer.

## Veiligheid

### ⚠ GEVAAR

**Motoren kunnen tijdens het gebruik heet worden. Aanraking met hete oppervlakken kan ernstige brandwonden veroorzaken.**

**Laat motoren en vooral de geluiddemper afkoelen voordat u ze aanraakt.**

De volgende lijst bevat specifieke en algemene veiligheidsinformatie voor Toro-producten waarvan u op de hoogte moet zijn.

- Zorg ervoor dat u vertrouwd raakt met de bedieningsorganen en de veiligheidssymbolen en dat u weet hoe u de machine veilig kunt gebruiken.
- Wees uiterst voorzichtig met werktuigen. Deze kunnen invloed hebben op de bediening van de machine en deze minder stabiel maken.
- U kunt de stabiliteit verbeteren door wielgewichten of contragewichten toe te voegen of te verwijderen volgens de aanwijzingen van de fabrikant.
- Gebruik het werktuig niet op steile hellingen. Een zware lading kan ervoor zorgen dat u de controle over de machine verliest of de machine doen kantelen.
- Verminder uw snelheid en wees extra voorzichtig op hellingen. De gazonomstandigheden kunnen van invloed zijn op de stabiliteit van de machine. Wees extra voorzichtig als u dicht in de buurt van een steile helling werkt.
- Voer alle bewegingen op hellingen langzaam en geleidelijk uit. Niet plotseling van snelheid of richting veranderen of bochten te snel inzetten.
- Het werktuig kan het zicht naar achteren belemmeren. Wees extra voorzichtig als u de machine in de achteruitstand bedient.
- Wees voorzichtig als u de machine inlaadt op een aanhanger of een vrachtwagen of uitlaadt.
- Houd uw handen en voeten uit de buurt van bewegende onderdelen. Stel de machine niet af terwijl de motor loopt.
- Stop de machine op een horizontaal oppervlak, schakel de aandrijvingen uit, zet de parkeerrem in werking en zet de motor af voordat u de bestuurdersplaats verlaat om wat voor reden dan ook, inclusief het legen van de grasvanger.
- Als u het werktuig verwijdert, neem dan ook de gewichten weg.
- Stop de motor voordat u het werktuig verwijdert.
- Laat ladingen nooit langere tijd in het werktuig.
- Controleer de onderdelen regelmatig en vervang deze indien nodig. Gebruik hiervoor onderdelen die door de fabrikant worden aanbevolen.



# Veiligheids- en instructiestickers



Veiligheidsstickers en veiligheidsinstructies zijn gemakkelijk zichtbaar voor de bestuurder en bevinden zich bij plaatsen waar gevaar kan ontstaan. Vervang alle beschadigde of verdwenen stickers.



109-7076



127-0051

1. De maximale lading van het draagframe is 45 kg.
2. Waarschuwing - niet op het draagframe zitten of rijden; zie de *Gebruikershandleiding*.

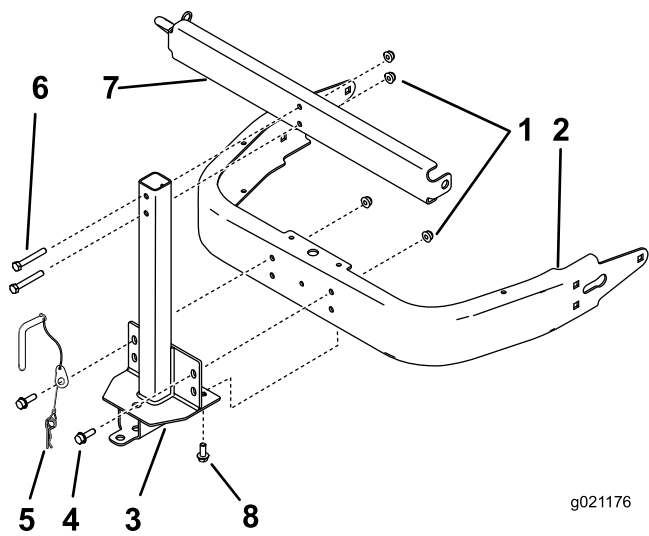
## Losse onderdelen

Gebruik onderstaande lijst om te controleren of alle onderdelen zijn geleverd.

Omschrijving	Hoeveelheid	Gebruik
Montage-inrichting van opbergbak	1	Monteer het bagagerek.
Opbergbak	1	
Pen	1	
Steunbeugel	1	
Bout (5/16 x 2-1/4)	2	
Flensmoer (5/16 inch)	4	
Bout (5/16 x 1 inch)	2	
Zelftappende bout (5/16 x 3/4 inch)	2	
Steunstang	2	
Platte ring	2	
R-pen	2	

## Het bagagerek monteren

1. Breng een bout (5/16 x 1 inch) aan door de penklem.
2. Bevestig de montage-inrichting van de opbergbak en de pen in de bovenste 2 gaten van de machine. Gebruik 2 bouten (5/16 x 1 inch) en 2 borgmoeren (5/16 inch) (Figuur 1).
3. Bevestig de montage-inrichting van de opbergbak met 2 zelftappende bouten (5/16 x 3/4 inch) aan de onderkant van de machine (Figuur 1).
4. Monteer de steunbeugel met 2 bouten (3/8 x 2-1/4) en 2 borgmoeren (5/16 inch) op de montage-inrichting van de opbergbak (Figuur 1).

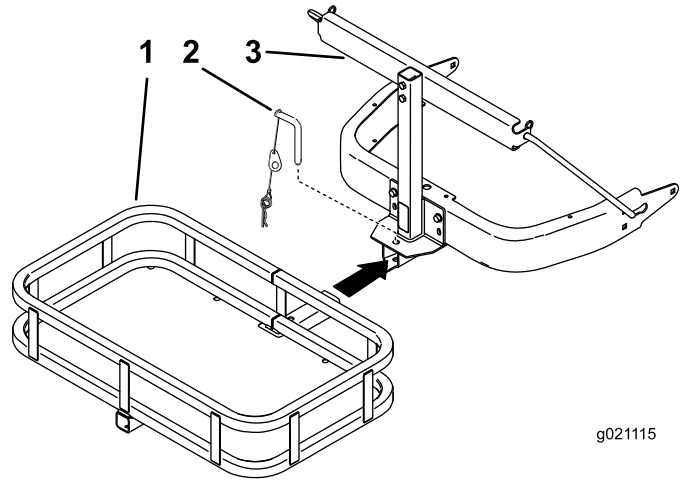


g021176

**Figuur 1**

- |                                                       |                                        |
|-------------------------------------------------------|----------------------------------------|
| 1. Borgmoer (5/16 inch)                               | 5. Pen                                 |
| 2. Frame van de machine                               | 6. Bout (5/16 x 2-1/4 inch)            |
| 3. Montage-inrichting van opbergbak                   | 7. Steunbeugel                         |
| 4. Bout (5/16 x 1 inch) (gebruik de bovenste 2 gaten) | 8. Zelftappende bout (5/16 x 3/4 inch) |

8. Schuif de opbergbak in de montage-inrichting en lijn de gaten uit. Bevestig de opbergbak met de pen en de R-pen (Figuur 3).

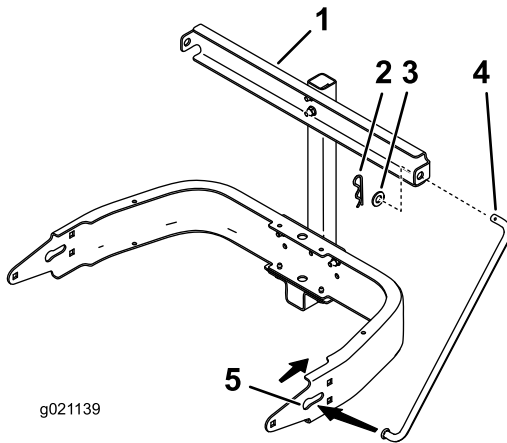


g021115

**Figuur 3**

- |                                     |              |
|-------------------------------------|--------------|
| 1. Montage-inrichting van opbergbak | 3. Opbergbak |
| 2. Pen en R-pen                     |              |

5. Schuif het uiteinde van de steunstang, met het gat, in het sleutelgat in het frame (Figuur 2).
6. Breng het andere uiteinde van de steunstang aan door de steunbeugel en bevestig met een platte ring en een R-pen (Figuur 2).
7. Herhaal aan de andere kant.



g021139

**Figuur 2**

- |                |                               |
|----------------|-------------------------------|
| 1. Steunbeugel | 4. Steunstang                 |
| 2. R-pen       | 5. Sleutelgat in machineframe |
| 3. Platte ring |                               |



**Count on it.**