



Lastebrett

TimeCutter® -plentraktor

Modellnr. 79030

Installasjonsveiledning

Merk: Hvis du har en oppsamler, kan du vektene fra oppsamleren for lastebrettet.

Merk: Hvis du ikke har vekter fra en oppsamler, kan du få tak i korrekt vektsett fra en autorisert Toro-forhandler.

Sikkerhet

▲ FARE

Motorene kan bli varme under drift. Kontakt med varme overflater kan resultere i alvorlige brannskader.

La motorene, særlig lyddemperen, kjøle seg ned før du rører dem.

Listen nedenfor inneholder sikkerhetsinformasjon som gjelder spesielt for Toro-produkter, og annen sikkerhetsinformasjon du bør kjenne til.

- Gjør deg kjent med sikker bruk av utstyret, med kontrollene og sikkerhetsmerkene.
- Vær svært forsiktig ved bruk av utstyret. Disse kan endre maskinens driftsegenskaper og stabilitet.

- Følg produsentens anbefalinger når det gjelder å legge til eller ta av hjulvekter eller motvekter, for å forbedre stabiliteten.
- Bruk ikke utstyret i bratte hellinger. En tung last kan føre til mindre kontroll over maskinen eller at den velter.
- Sakk ned farten og vær forsiktig i skråninger. Gressforhold kan påvirke maskinens stabilitet. Vær svært forsiktig når du bruker maskinen i nærheten av kanter.
- Kjør sakte i bakker, og øk og reduser hastigheten gradvis. Ikke foreta brå endring av hastighet, retning eller sving.
- Utstyret kan hindre sikten bakover. Vær ekstra forsiktig når du rygger.
- Vær forsiktig når du skal sette maskinen på en tilhenger eller lastebil, og når du skal sette den ned på bakken igjen.
- Hold hender og føtter borte fra bevegelige deler. Ikke foreta justeringer mens motoren er i gang.
- Stopp på flat mark, koble fra drivverkene, aktiver parkeringsbremsen, slå av motoren før du forlater førersetet for enhver årsak, inkludert tømme utstyret.
- Hvis du tar av utstyret, må du fjerne vektene.
- Stopp motoren før du tar av utstyret.
- Ikke la det ligge en last i utstyret over lengre perioder.
- Kontroller komponentene regelmessig, og skift dem ut med produsentens anbefalte deler om nødvendig.

Sikkerhets- og instruksjonsmerker



Sikkerhetsmerker og instruksjoner er lett synlige for føreren og er plassert i nærheten av alle områder som representerer en potensiell fare. Bytt ut alle merker som er ødelagte eller mangler.



109-7076



127-0051

1. Maksimal bærerammebelastning er mindre eller lik 45 kg.
2. Advarsel – ikke sitt eller rid på bærerammen. Les brukerhåndboken.



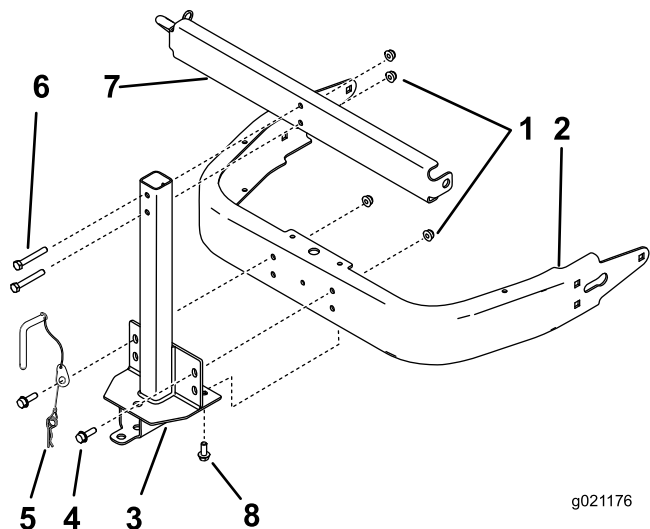
Løse deler

Bruk diagrammet nedenfor som en sjekkliste for å kontrollere at alle delene er sendt.

Beskrivelse	Ant.	Bruk
Monteringsenhet for brett	1	Monter lastebrettet.
Brett	1	
Tapp	1	
Støttebrakett	1	
Bolt (5/16 x 2 1/4)	2	
Flensmutter (5/16 tomme)	4	
Bolt (5/16 x 1 tomme)	2	
Selvgjengende bolt (5/16 x 3/4 tomme)	2	
Støttestang	2	
Flat skive	2	
Hårnålssplintpinne	2	

Montere lastebrettet

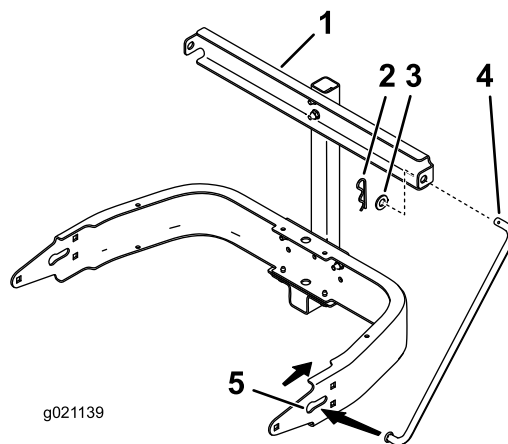
1. Monter én bolt (5/16 x 1 tomme) gjennom boltenhetsklipsen.
2. Bruk de to øverste hullene, og monter brettmonteringsbraketten og tappeneheten på maskinen med to bolter (5/16 x 1 tomme) og to låsemutter (5/16 tomme) (Figur 1).
3. Monter brettmonteringsenheten til undersiden av maskinen med to selvgjengende bolter (5/16 x 3/4 tomme) (Figur 1).
4. Monter støttebraketten til brettmonteringsenheten med to bolter (3/8 x 1 1/4) og to låsemutter (5/16 tomme) (Figur 1).



Figur 1

- | | |
|---|--|
| 1. Låsemutter (5/16 tomme) | 5. Boltenhet |
| 2. Maskinramme | 6. Bolt (5/16 x 4-1/2 tomme) |
| 3. Monteringsenhet for brett | 7. Støttebrakett |
| 4. Bolt (5/16 x 1 tomme) (bruk de to øverste hullene) | 8. Selvgjengende bolt (5/16 x 3/4 tomme) |

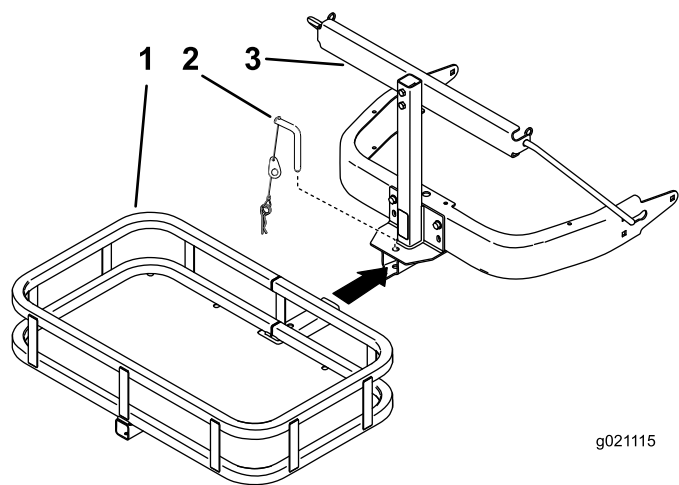
5. Skyv enden på støttestangen, utenom hullet, inn i nøkkelsporet på rammen (Figur 2).
6. Monter den andre enden av støttestangen gjennom støttebraketten, og fest med en flat skive og en hårnålssplintpinne (Figur 2).
7. Gjenta dette på motsatt side.



Figur 2

- | | |
|-----------------------|------------------------------|
| 1. Støttebrakett | 4. Støttestang |
| 2. Hårnålssplintpinne | 5. Nøkkelspor i maskinrammen |
| 3. Flat skive | |

8. Før brettet inn på brettmonteringsenheten, og innrett hullene med hverandre. Sikre med tappen og hårnålssplintpinnen (Figur 3).



g021115

Figur 3

1. Monteringsenhet for brett
2. Tapp og hårnålssplintpinne
3. Brett



Count on it.