



Transportador de carga

Cortador de relva com operador montado da série TimeCutter®

Modelo nº 79030

Form No. 3377-674 Rev A

Instruções de instalação

Nota: Se tem um saco de recolha, utilize alguns pesos do saco de recolha para o transportador de carga.

Nota: Se não tem pesos de um saco de recolha, obtenha o kit de pesos correcto de um representante autorizado Toro.

Segurança

⚠ PERIGO

Os motores podem aquecer quando estão em funcionamento. Podem ocorrer queimaduras graves pelo contacto com superfícies quentes.

Deixe arrefecer os motores, especialmente o escape, antes de lhe tocar.

A lista seguinte contém informações de segurança específicas dos produtos Toro e outras informações de segurança que deve conhecer.

- Familiarize-se com o funcionamento seguro do equipamento, com os comandos do utilizador e com os sinais de segurança.
- Tome todas as precauções necessárias se utilizar acessórios. Estes poderão afectar as características de funcionamento e a estabilidade da máquina.
- Siga as indicações do fabricante relativas a adicionar ou remover pesos ou contrapesos das rodas, para melhorar a estabilidade da máquina.
- Não utilize o acessório em declives. Uma carga pesada pode causar perda de controlo ou capotamento da máquina.
- Abrace e tome todas as precauções quando utilizar a máquina em inclinações. As condições da relva poderão afectar a estabilidade da máquina. Tome extremo cuidado quando utilizar a máquina perto de depressões acentuadas.
- Todos os movimentos em declives devem ser lentos e graduais. Não efectue mudanças bruscas de velocidade, direcção ou viragens.
- O acessório pode obstruir a visão para a parte de trás. Tome extremo cuidado ao operar a máquina em marcha-atrás.
- Tome todas as precauções necessárias quando colocar ou retirar a máquina de um atrelado ou camião.
- Mantenha as mãos e os pés longe de peças móveis. Não efectue qualquer ajuste quando o motor se encontrar em funcionamento.

- Pare num terreno nivelado, desengate as transmissões, active o travão de estacionamento e desligue o motor antes de sair da posição do operador seja qual for o motivo, incluindo despejar o acessório.
- Se remover o acessório, retire os pesos.
- Desligue o motor antes de remover o acessório.
- Não deixe a carga no acessório durante longos períodos de tempo.
- Verifique frequentemente os componentes e substitua-os por peças recomendadas do fabricante, quando necessário.



Autocolantes de segurança e de instruções



Os autocolantes de segurança e de instruções são facilmente visíveis e situam-se próximo das zonas de potencial perigo. Substitua todos os autocolantes danificados ou perdidos.



109-7076



127-0051

1. A carga máxima da estrutura do transportador é menor ou igual a 45 kg.
2. Aviso—não se sente nem viaje na estrutura do transportador; leia o *Manual do utilizador*.

Peças soltas

Utilize a tabela abaixo para verificar se todas as peças foram enviadas.

Descrição	Quantidade	Utilização
Conjunto de montagem do tabuleiro	1	Instalação do transportador.
Tabuleiro	1	
Pino	1	
Suporte	1	
Parafuso (5/16 x 2-1/4)	2	
Porca de flange, (5/16 pol.)	4	
Parafuso (5/16 x 1 pol.)	2	
Parafuso autoroscante (5/16 x 3/4 pol.)	2	
Barra de suporte	2	
Anilha de cabeça chata	2	
Contrapino	2	

Instalação do transportador

1. Instale um parafuso (5/16 x 1 pol.) através do clipe do conjunto do pino.
2. Utilizando os dois furos superiores, instale o conjunto de montagem do tabuleiro e conjunto do pino na máquina utilizando 2 parafusos (5/16 x 1 pol.) e 2 porcas de bloqueio (5/16 pol.) (Figura 1).
3. Instale o conjunto de montagem do tabuleiro na parte inferior da máquina utilizando dois parafusos autoroscantes (5/16 x 3/4 pol.) (Figura 1).
4. Instale o suporte de apoio no conjunto de montagem do tabuleiro com dois parafusos (3/8 x 2-1/4) e duas porcas de bloqueio (5/16 pol.) (Figura 1).

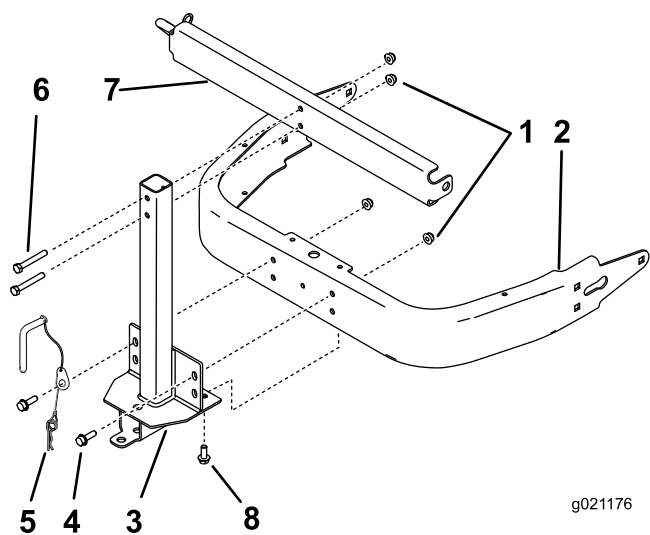


Figura 1

- | | |
|---|--|
| 1. Porca de bloqueio (5/16 pol.) | 5. Conjunto do pino |
| 2. Estrutura da máquina | 6. Parafuso (5/16 x 2-1/4 pol.) |
| 3. Conjunto de montagem do tabuleiro | 7. Suporte |
| 4. Parafuso (5/16 x 1 pol.) (utilize os 2 furos superiores) | 8. Parafuso autoroscante (5/16 x 3/4 pol.) |

8. Deslize o tabuleiro para o conjunto de montagem do tabuleiro e alinhe os furos. Prenda-o com o pino e contrapino (Figura 3).

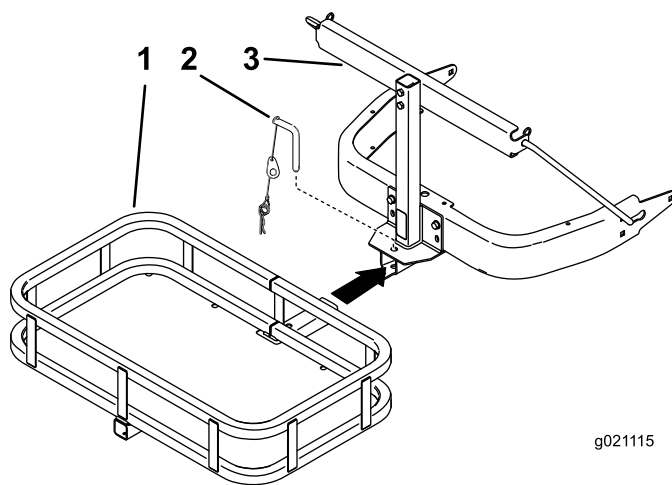


Figura 3

- | | |
|--------------------------------------|--------------|
| 1. Conjunto de montagem do tabuleiro | 3. Tabuleiro |
| 2. Pino e do contrapino | |

5. Deslize a extremidade da barra de suporte, sem o furo, para a ranhura da chave na estrutura (Figura 2).
6. Instale a outra extremidade da barra de suporte através do suporte de apoio e prenda com uma anilha de cabeça chata e um contrapino (Figura 2).
7. Repita do lado oposto.

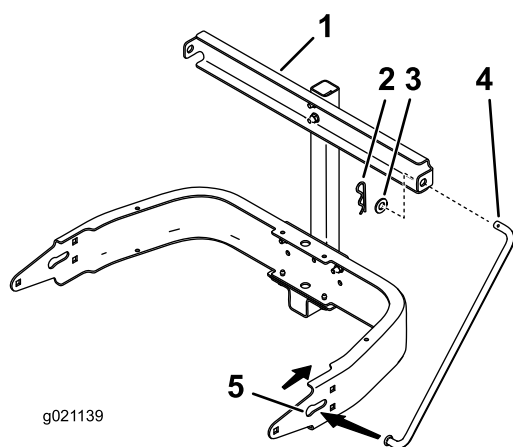


Figura 2

- | | |
|---------------------------|---|
| 1. Suporte | 4. Barra de suporte |
| 2. Contrapino | 5. Ranhura da chave na estrutura da máquina |
| 3. Anilha de cabeça chata | |



Count on it.