



Ölkühler

Zugmaschine der Serie Greensmaster 3300

Modellnr. 119-1691

Form No. 3369-737 Rev B

Installationsanweisungen

Einzelteile

Prüfen Sie anhand der nachstehenden Tabelle, dass Sie alle im Lieferumfang enthaltenen Teile erhalten haben.

Verfahren	Beschreibung	Menge	Verwendung
2	Großer Schlauchriemenhalter	1	Befestigen Sie die Anschlussstücke und verlegen Sie die Schläuche.
	Kleiner Schlauchriemenhalter	1	
	Sechskantscheibe, Blechschraube (3/8 x 3/4")	3	
	Distanzstück	1	
	Gerades Adapteranschlussstück	1	
	90-Grad-Hydraulikanschlussstück	2	
	90-Grad-Anschlussstück	1	
	Schlauchklemme	3	
	Unterer Schlauch	1	
	Druckverriegelungsschlauch	1	
	Hydraulikschlauch	1	
	Gummidichtung	4	
3	Kabelbaum des Ölkühlerlüfters	1	Befestigen Sie den Kabelbaum des Ölkühlerlüfters.
	Relais	1	
	Sechskantschraube (1/4 x 5/8")	1	
	Sechskantbundmutter (1/4")	1	
	15 Ampere, KFZ-Typsicherung	1	
4	Büchse	1	Montieren Sie die Ölkühlerstütze und die Drahtvorrichtungsverstärkung.
	Gummidichtung	2	
	Ölkühlerstütze	1	
	Gewindeschraube (1/2 x 4")	2	
	Drahtvorrichtungsverstärkung	1	
	Schlauchdrahtvorrichtung	1	
	Sechskantbundschrabe (5/16 x 1")	2	
	Bundmutter 5/16 Zoll	1	
	Mutter (Tinnerman)	1	
5	Sechskantschraube (1/4 x 5/8")	2	Montieren und bauen Sie den Lüfter und den Ölkühler ein.
	Sechskantbundmutter (1/4")	2	
	Ölkühler	1	
	Elektrischer Lüfter	1	
	Schraube	4	
	Flachscheibe	4	
	Sicherungsscheibe	4	
	Vierkantmutter	4	
	Mutter (Tinnerman)	4	
	Schlauchklemme	2	
	Sechskantbundschrabe (5/16 x 1")	4	

Verfahren	Beschreibung	Menge	Verwendung
6	Ölkühlgitter	1	Schließen Sie die Installation ab
	Flügelschraube	2	
	Befestigungsmutter	2	
	Clip	2	
	Kabelbinde	2	

1

Entleeren des Hydraulikbehälters

Keine Teile werden benötigt

Verfahren

⚠ WARNUNG:

Unter Druck austretendes Hydrauliköl kann unter die Haut dringen und Verletzungen verursachen.

- Stellen Sie sicher, dass alle hydraulischen Anschlüsse fest angezogen sind und dass sich alle hydraulischen Schläuche und Leitungen in einwandfreiem Zustand befinden, bevor Sie die Anlage unter Druck stellen.
- Halten Sie Ihren Körper und Ihre Hände von Nadellöchern und Düsen fern, aus denen Hydrauliköl unter hohem Druck ausgestoßen wird.
- Gehen Sie hydraulischen Undichtheiten nur mit Pappe oder Papier nach.
- Entspannen Sie den Druck in der hydraulischen Anlage auf eine sichere Art und Weise, bevor Sie irgendwelche Arbeiten an der Anlage durchführen.
- Konsultieren Sie beim Einspritzen unter die Haut sofort einen Arzt.

Lassen Sie das Hydrauliköl durch die Ansaugseite an der rechten Seite des Behälters ablaufen (Bild 1).

Hinweis: Klemmen Sie den Schlauch über der Stelle ab, an der Sie ihn abschließen, damit das Hydrauliköl nicht ausläuft, bevor Sie zum Entleeren des Behälters bereit sind.

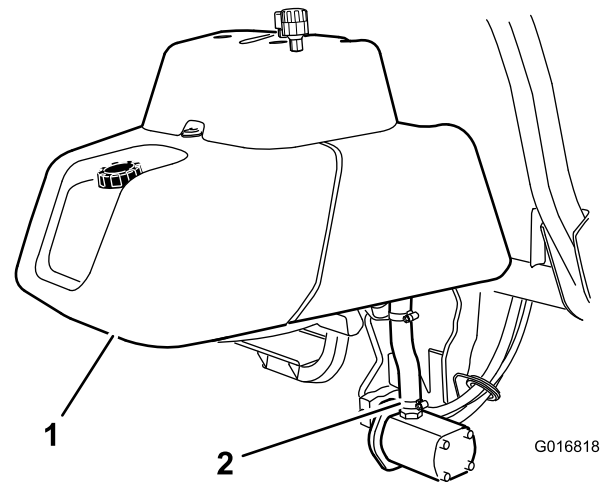


Bild 1

1. Hydraulikölbehälter
2. Schließen Sie den Schlauch an dieser Stelle ab und lassen Sie das Hydrauliköl ablaufen.

2

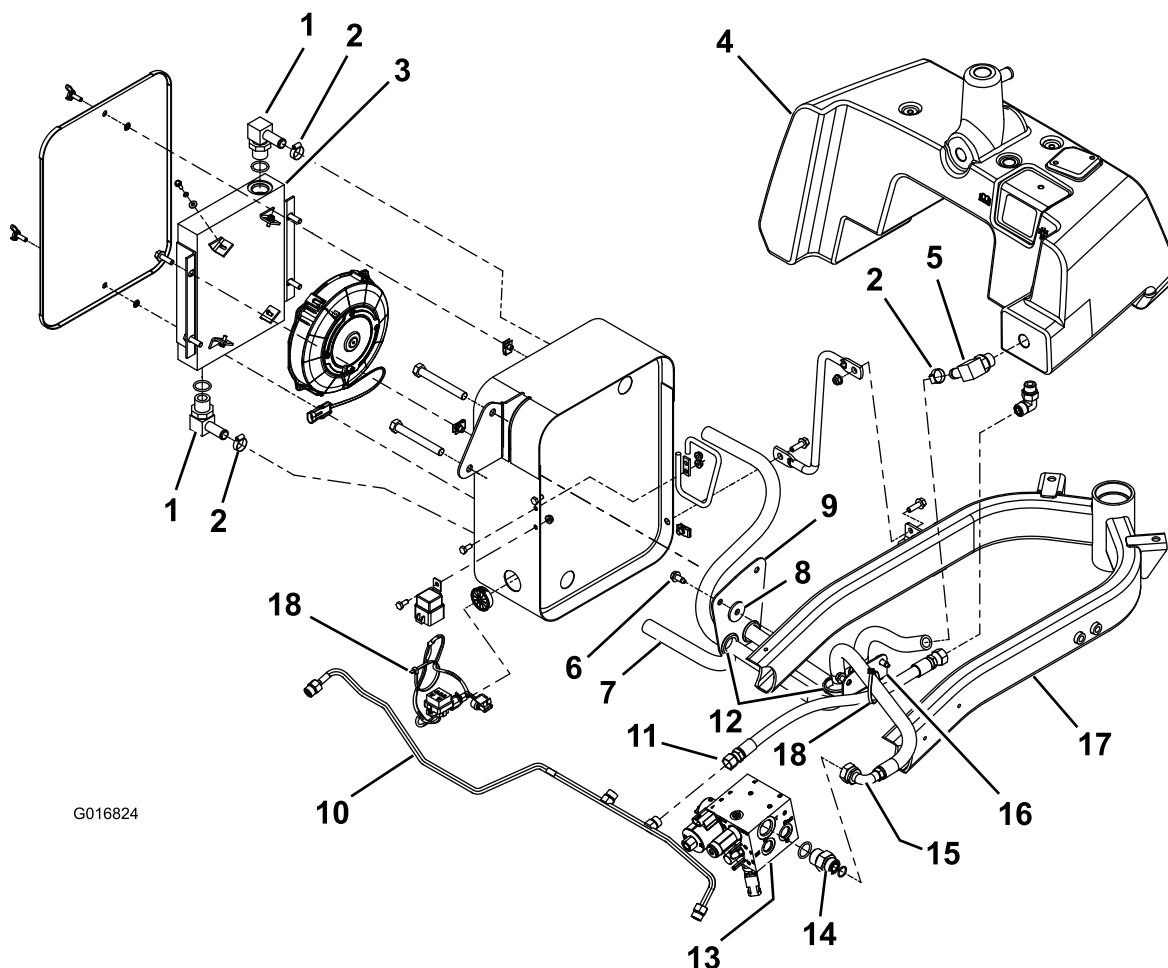
Befestigen der Anschlussstücke und Verlegen der Schläuche

Für diesen Arbeitsschritt erforderliche Teile:

1	Großer Schlauchriemenhalter
1	Kleiner Schlauchriemenhalter
3	Sechskantscheibe, Blechschraube (3/8 x 3/4")
1	Distanzstück
1	Gerades Adapteranschlusstück
2	90-Grad-Hydraulikanschlusstück
1	90-Grad-Anschlusstück
3	Schlauchklemme
1	Unterer Schlauch
1	Druckverriegelungsschlauch
1	Hydraulikschlauch
4	Gummidichtung

Verfahren

1. Lösen Sie die vier Befestigungen, mit denen der Behälterunterrahmen am Maschinenrahmen (Bild 2) befestigt ist, und schieben Sie den Behälter nach hinten.



G016824

Bild 2

- | | | |
|--|--------------------------------|-----------------------------------|
| 1. 90-Grad-Hydraulikananschlussstück | 7. Unterer Schlauch | 13. Hydraulikölverteilerblock |
| 2. Schlauchklemme | 8. Distanzstück | 14. Gerades Adapteranschlussstück |
| 3. Ölkühler | 9. Großer Schlauchriemenhalter | 15. Druckverriegelungsschlauch |
| 4. Hydraulikölbehälter | 10. Hydraulikleitung | 16. Kleiner Schlauchriemenhalter |
| 5. 90-Grad-Anschlussstück | 11. Hydraulikschlauch | 17. Maschinenrahmen |
| 6. Sechskantscheibe, Blechschraube (5/16 x 3/4") | 12. Gummidichtungen (2) | 18. Kabelbinde |

2. Entfernen Sie das Anschlussstück vom Hydraulikölbehälter an der linken Seite der Maschine.

3. Befestigen Sie den großen und kleinen Schlauchriemenhalter mit Blechschrauben für jeden Schlauchriemenhalter an der rechten Seite des Maschinenrahmens (Bild 2).

Hinweis: Der große Riemen sollte außen an der rechten Rahmenschiene und der kleine Riemen innen an der linken Rahmenschiene angeschraubt werden.

Hinweis: Legen Sie ein Distanzstück zwischen den großen Schlauchriemenhalter und den Maschinenrahmen (Bild 2).

4. Entfernen Sie das gerade Anschlussstück vom Hydraulikverteilerblock und wechseln es durch

ein gerades Adapteranschlussstück aus den lose mitgelieferten Teilen aus (Bild 2).

5. Befestigen Sie stattdessen ein 90-Grad-Anschlussstück aus den losen Teilen und befestigen es mit einer Schlauchklemme am Hydraulikschlauch (Bild 2).

6. Verlegen Sie die Hydraulikschläuche lose (Bild 2), aber **befestigen Sie die Schläuche nicht mit Kabelbinden.**

7. Befestigen Sie zwei (rechtwinkelige) Krümmer so am Ölkühler, dass die offenen Enden zur Rückseite (Lüfter) des Ölkühlers zeigen (Bild 2).

Hinweis: Setzen Sie Gummidichtungen ein, wie in Bild 2 dargestellt.

8. Entfernen Sie den Schlauch (Teil 10 in Bild 2) von der Hydraulikleitung.

Hinweis: Werfen Sie den Schlauch weg.

9. Befestigen Sie den Hydraulikschlauch (aus den lose mitgelieferten Teilen) am 90-Grad-Anschlussstück unten am Hydraulikbehälter.

3

Befestigen des Kabelbaums des Ölkühlerlüfters

Für diesen Arbeitsschritt erforderliche Teile:

1	Kabelbaum des Ölkühlerlüfters
1	Relais
1	Sechskantschraube (1/4 x 5/8")
1	Sechskantbundmutter (1/4")
1	15 Ampere, KFZ-Typsicherung
1	Büchse

Verfahren

1. Schließen Sie den Kitkabelbaum an der rechten Seite der Maschine an den Hauptkabelbaum an.

Hinweis: Entfernen Sie die vorhandene Kappe am Anschluss am Hauptkabelbaum und schließen Sie den Kitanschluss am Anschluss am Hauptkabelbaum an.

2. Ziehen Sie den Jumper vom Ende des Kabelbaums ab und befestigen Sie das Relais mit einer Sechskantschraube (1/4 x 5/8") und einer Sechskantbundmutter (1/4") an der Seite der Ölkühlerstütze (Bild 3).

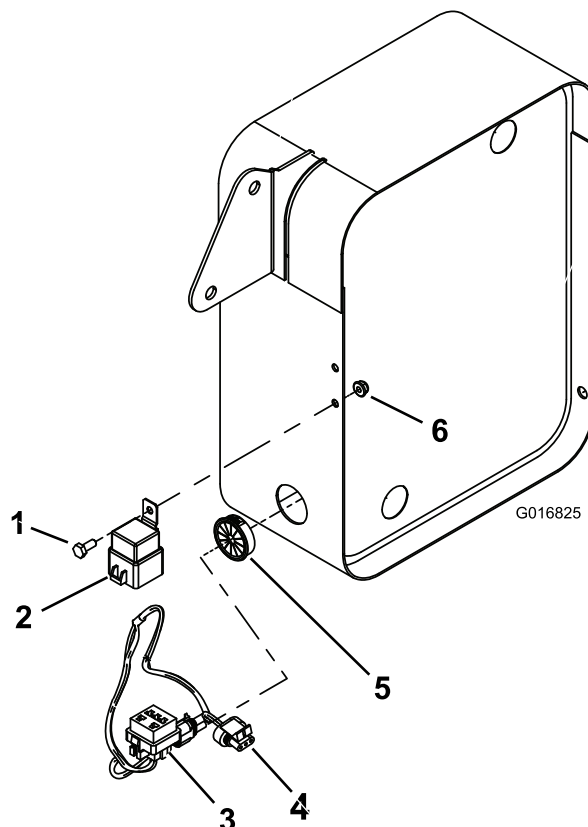


Bild 3

- | | |
|-----------------------------------|--------------------------------|
| 1. Sechskantschraube (1/4 x 5/8") | 4. 15 Ampere, KFZ-Typsicherung |
| 2. Relais | 5. Büchse |
| 3. Kabelbaum des Ölkühlerlüfters | 6. Bundmutter (1/4") |
3. Setzen Sie die Büchse in die Öffnung unten im Ölkühler ein (Bild 3).
 4. Wenn die KFZ-Typsicherung mit 15 Ampere nicht im Sicherungshalter im Kabelbaum ist, setzen Sie die Sicherung in den Halter.

Montieren der Ölkühlerstütze und der Drahtvorrichtungsverstärkung

Für diesen Arbeitsschritt erforderliche Teile:

2	Gummidichtung
1	Ölkühlerstütze
2	Gewindeschraube (1/2 x 4")
1	Drahtvorrichtungsverstärkung
1	Schlauchdrahtvorrichtung
2	Sechskantbundschrabe (5/16 x 1")
1	Bundmutter 5/16 Zoll
1	Mutter (Tinnerman)
2	Sechskantschraube (1/4 x 5/8")
2	Sechskantbundmutter (1/4")

Verfahren

1. Legen Sie die zwei Gummidichtungen hinten auf die Ölkühlerstütze (Bild 4).

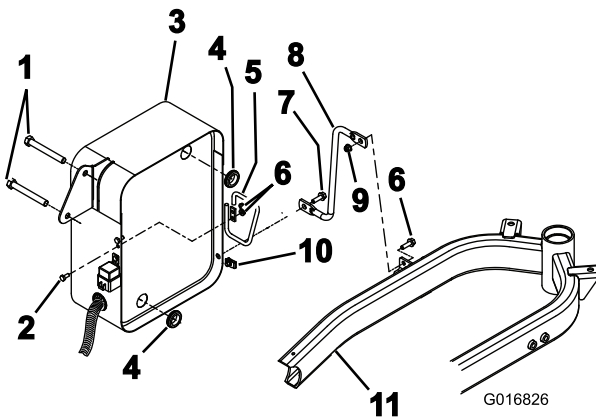


Bild 4

- | | |
|-----------------------------------|-------------------------------------|
| 1. Gewindeschraube (1/2 x 4") | 7. Sechskantbundschaube (5/16 x 1") |
| 2. Sechskantschraube (1/4 x 5/8") | 8. Drahtvorrichtungsverstärkung |
| 3. Ölkühlerstütze | 9. Bundmutter (5/16") |
| 4. Gummidichtung (2) | 10. Tinnerman-Mutter (5/16") |
| 5. Schlauchdrahtvorrichtung | 11. Maschinenrahmen |
| 6. Sechskantbundmuttern (1/4") | |

2. Befestigen Sie die Ölkühlerstütze an der Maschine.

- A. Entfernen und werfen Sie die Schrauben weg, mit denen der Überrollschutz an der rechten Seite der Maschine befestigt ist.
- B. Befestigen Sie die Ölkühlerstütze am Flansch mit zwei Gewindeschrauben (1/2 x 4") am Maschinenrahmen.

Hinweis: Ziehen Sie die Schrauben 100 bis 110 ft-lb an.

3. Montieren Sie die Drahtvorrichtungsstütze und befestigen Sie das obere Ende am Rahmen und das untere Ende mit zwei Sechskantschrauben (5/16 x 1"), einer Bundmutter (5/16") und einer Tinnerman-Mutter an der Zylinderaufnahme (Bild 4).

Hinweis: Bei einem Dreiradantriebskit sollte die Drahtvorrichtungsstütze zwischen die zwei Hydraulikschläuche eingesetzt werden. Befestigen Sie auch eine Schlauchdrahtvorrichtung mit zwei Sechskantschrauben (1/4 x 5/8") und zwei Sechskantbundmuttern (1/4") an der Seite der Ölkühlerstütze, durch die die zwei Schläuche verlaufen (Bild 4).

5

Montieren und Einbauen des Lüfters und des Ölkühlers

Für diesen Arbeitsschritt erforderliche Teile:

1	Ölkühler
1	Elektrischer Lüfter
4	Schraube
4	Flachscheibe
4	Sicherungsscheibe
4	Vierkantmutter
4	Mutter (Tinnerman)
2	Schlauchklemme
4	Sechskantbundschrabe (5/16 x 1")

Verfahren

1. Wenn der Lüfter und der Ölkühler nicht montiert sind, befestigen Sie den Lüfter mit vier Schrauben, vier Sicherungsmuttern, vier Flachscheiben und vier Vierkantmuttern am Ölkühler, wie in (Bild 5) dargestellt.

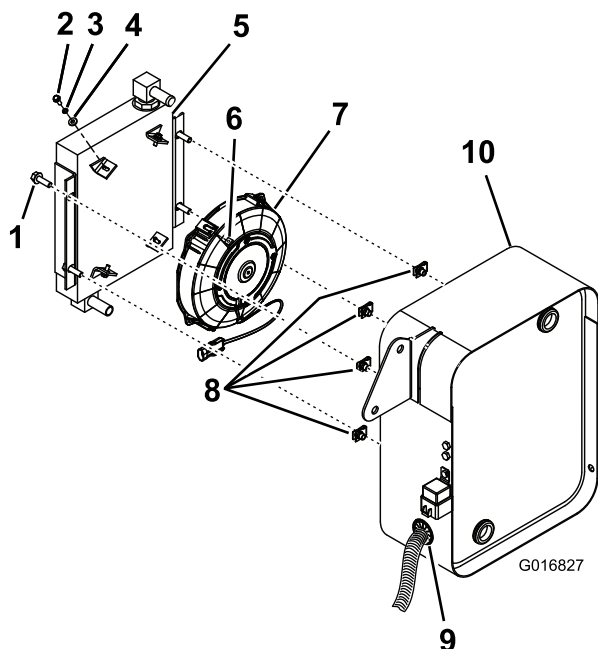


Bild 5

- | | |
|--------------------------------------|-----------------------------|
| 1. Sechskantbundschraube (5/16 x 1") | 6. Vierkantsmutter |
| 2. Schraube (Nr. 10) | 7. Elektrischer Lüfter |
| 3. Sicherungsscheibe | 8. Tinnerman-Mutter (5/16") |
| 4. Flachscheibe | 9. Büchse |
| 5. Ölkühler | 10. Ölkühlerstütze |

- Schieben Sie die vier Tinnerman-Muttern auf die Ölkühlerstütze, wie in Bild 5 dargestellt.
- Stecken Sie die Schläuche durch die Gummidichtungen hinten an der Ölkühlerstütze.
- Schieben Sie eine Schlauchklemme auf jedes Ende der zwei Schläuche, die durch die Rückseite der Ölkühlerstütze herausragt, und stecken Sie zwei (rechtwinkelige) Krümmer in die zwei Schläuche (Bild 5).
- Verlegen Sie den Kabelbaum durch die Büchse in der Ölkühlerstütze und schließen den Kabelbaumananschluss am Anschluss am Lüfter an.
- Befestigen Sie den Lüfter und den Ölkühler mit vier Schrauben (5/16 x 1") durch die Seitenflansche des Ölkühlers und mit vier Tinnerman-Muttern an der Ölkühlerstütze (Bild 5).

6

Abschließen der Installation

Für diesen Arbeitsschritt erforderliche Teile:

1	Ölkühlgitter
2	Flügelschraube
2	Befestigungsmutter
2	Clip
2	Kabelbinde

Verfahren

- Schließen Sie die anderen Enden der Hydraulikschläuche an der Hydraulikleitung und dem Verteilerblock an (Bild 6).

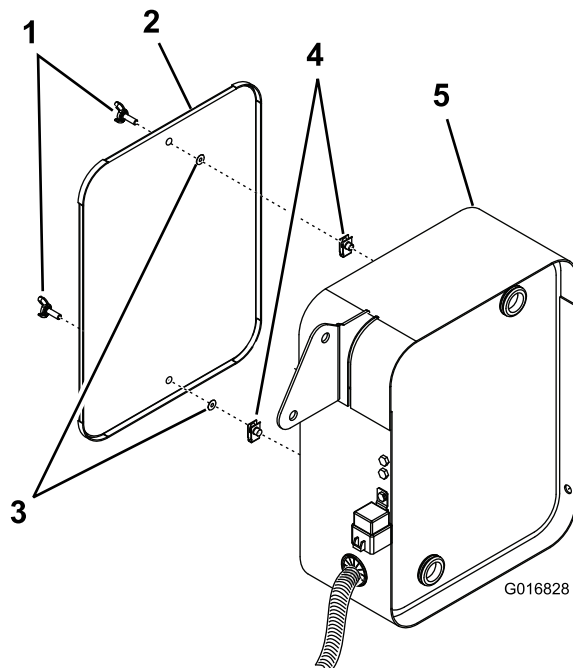


Bild 6

- | | |
|------------------------|-------------------|
| 1. Flügelschrauben | 4. Clips (1/4") |
| 2. Ölkühlgitter | 5. Ölkühlerstütze |
| 3. Befestigungsmuttern | |

- Befestigen Sie die Schläuche mit Kabelbinden, wie in Bild 2 dargestellt.

Hinweis: Stellen Sie sicher, dass die Schläuche keine heißen oder beweglichen Teile berühren.

- Füllen Sie die Maschine mit Hydrauliköl. Lesen Sie die *Bedienungsanleitung* für weitere Informationen.

4. Prüfen Sie auf Hydrauliköllecks und ziehen ggf. Verbindungen an.
5. Befestigen Sie das Ölkühlergitter mit zwei Flügelschrauben, zwei Befestigungsmuttern und zwei Clips an der Ölkühlerstütze (Bild 6).
6. Prüfen Sie die Funktion der Anlage: Beim Einkuppeln der Spindeln sollte sich der Lüfter einschalten.

Wartung

Reinigen Sie die Anlage einmal im Jahr (reinigen Sie die Gitter) oder ggf. öfter.