



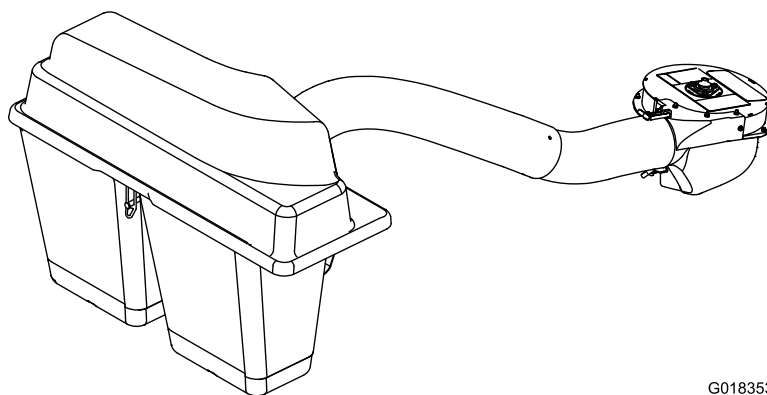
Count on it.

Manuel de l'utilisateur

Collecteur à double bac de ramassage E-Z Vac™

Tondeuses autoportées à rayon de braquage nul TITAN

N° de modèle 79330—N° de série 313000001 et suivants



G018353



Pour fonctionner correctement, ce kit nécessite l'installation simultanée d'autres kits. Adressez-vous à votre dépositaire-réparateur agréé pour obtenir les pièces nécessaires correspondantes. Pour de plus amples informations, visitez www.Toro.com.



⚠ ATTENTION

CALIFORNIE Proposition 65 - Avertissement

Ce produit contient une ou des substances chimiques considérées par l'état de Californie comme capables de provoquer des cancers, des anomalies congénitales ou d'autres troubles de la reproduction.

Introduction

Lisez attentivement ces informations pour apprendre comment utiliser et entretenir correctement votre produit, et éviter de l'endommager ou de vous blesser. Vous êtes responsable de l'utilisation sûre et correcte du produit.

Vous pouvez contacter Toro directement à www.Toro.com pour tout renseignement concernant un produit ou un accessoire, pour obtenir l'adresse d'un dépositaire ou pour enregistrer votre produit.

Lorsque vous contactez un dépositaire-réparateur agréé ou le service après-vente Toro pour l'entretien de votre machine, pour vous procurer des pièces Toro d'origine ou pour obtenir des renseignements complémentaires, munissez-vous des numéros de modèle et de série du produit. La Figure 1 et la Figure 2 indiquent l'emplacement des numéros de modèle et de série du produit. Inscrivez les numéros dans l'espace réservé à cet effet.

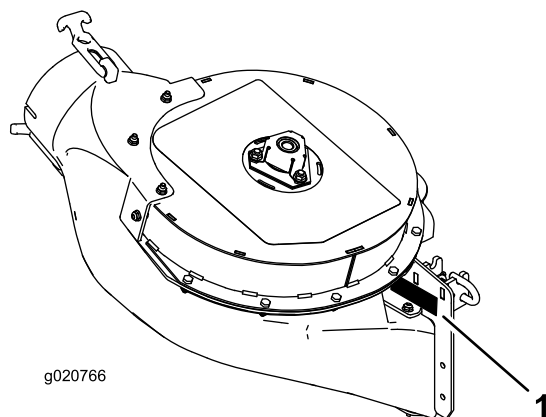


Figure 1

1. Emplacement des numéros de modèle et de série du ventilateur

N° de modèle _____

N° de série _____

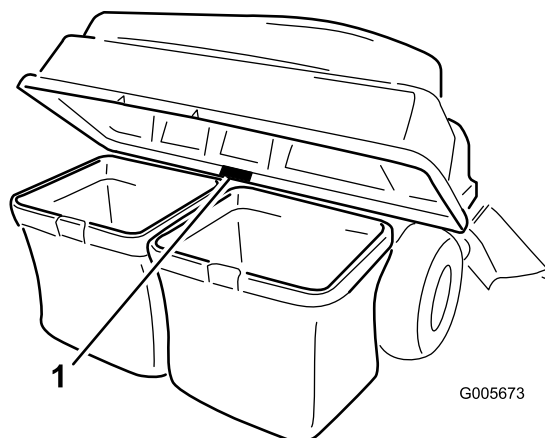


Figure 2

1. Emplacement des numéros de modèle et de série

N° de modèle _____

N° de série _____

Les mises en garde de ce manuel soulignent les dangers potentiels et sont signalées par le symbole de sécurité (Figure 3), qui indique un danger pouvant entraîner des blessures graves ou mortelles si les précautions recommandées ne sont pas respectées.



Figure 3

1. Symbole de sécurité

Deux autres termes sont également utilisés pour faire passer des informations essentielles. **Important**, pour attirer l'attention sur des informations mécaniques spécifiques et **Remarque**, pour insister sur des informations d'ordre général méritant une attention particulière.

Table des matières

Introduction	2
Sécurité	3
Autocollants de sécurité et d'instruction	4
Mise en service	6
1 Préparation de la tondeuse.....	7
2 Montage du cadre du collecteur.....	7
3 Pose du déflecteur de couvercle.....	8
4 Montage du couvercle et de la tige de couvercle.....	9
5 Montage du ventilateur	11
6 Montage de la courroie de ventilateur et du couvercle de courroie en plastique.....	12
7 Montage des tubes d'éjection	13
8 Montage de la masse.....	15
Utilisation	17
Vidage des bacs à herbe.....	17
Élimination des obstructions dans le collecteur.....	17
Retrait du collecteur.....	18
Conseils d'utilisation	18
Entretien	20
Programme d'entretien recommandé	20
Préparation à l'entretien.....	20
Nettoyage de la grille du couvercle	20
Nettoyage du collecteur et des bacs de ramassage	21
Contrôle de la courroie de ventilateur	21
Remplacement de la courroie de ventilateur	21
Graissage du bras de la poulie de tension	22
Contrôle du collecteur.....	22
Contrôle des lames du tablier de coupe	22
Remisage	23
Remisage du collecteur.....	23
Dépistage des défauts	24

Sécurité

⚠ ATTENTION

Pour éviter de vous blesser, procédez comme suit :

- Familiarisez-vous avec toutes les instructions d'utilisation et les consignes de sécurité mentionnées dans le *Manuel de l'utilisateur* du tablier de coupe avant d'utiliser cet accessoire.
- Ne retirez jamais le tube d'éjection, les bacs, le couvercle du collecteur ou la goulotte pendant que le moteur tourne.
- Coupez toujours le moteur et attendez l'arrêt complet de toutes les pièces mobiles avant de dégager une obstruction dans le collecteur.
- N'effectuez jamais d'entretiens ou de réparations quand le moteur est en marche.

⚠ ATTENTION

Lorsque le collecteur fonctionne, le ventilateur tourne et peut sectionner ou blesser les mains.

- Avant de nettoyer, régler ou réparer le ventilateur, et avant de déboucher la goulotte, arrêtez le moteur et attendez l'arrêt de toutes les pièces mobiles. Enlevez la clé de contact.
- Si le ventilateur et le tube sont bouchés, dégagez-les à l'aide d'un bâton, jamais avec la main.
- Gardez les pieds, les mains, le visage et toute autre partie du corps ou les vêtements à l'écart des pièces cachées, mobiles ou en rotation.

⚠ ATTENTION

Des débris (feuilles, herbe ou broussailles) peuvent prendre feu. Un feu dans le compartiment moteur peut causer des brûlures corporelles et des dégâts matériels.

- Débarrassez le moteur et le silencieux des débris qui y sont déposés.
- Lors de l'ouverture du collecteur, veillez à ne faire tomber aucun débris sur le moteur et le silencieux.
- Laissez refroidir la machine avant de la remisage.

⚠ ATTENTION

Les moteurs en marche peuvent devenir très chauds. Le contact avec les surfaces chaudes peuvent causer des brûlures graves.

Laissez refroidir le moteur, surtout le silencieux, avant de les toucher.

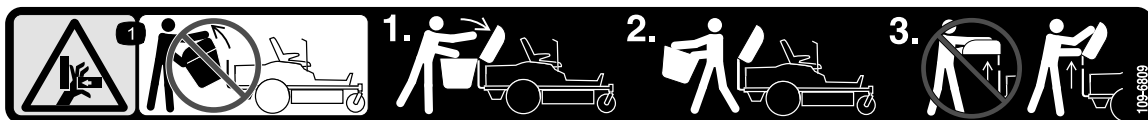
La liste suivante contient des consignes de sécurité spécifiques aux produits Toro ainsi que d'autres informations essentielles.

- Familiarisez-vous avec le maniement correct du matériel, les commandes et les symboles de sécurité.
- Soyez particulièrement prudent quand des bacs à herbe ou d'autres accessoires sont montés sur la machine. Ils peuvent modifier la stabilité et les caractéristiques de fonctionnement de la machine.
- Suivez les recommandations du constructeur concernant l'ajout ou le retrait de masses d'équilibrage ou de contrepoids pour améliorer la stabilité de la machine.
- N'utilisez pas de bac à herbe sur les pentes à fort pourcentage. Un bac à herbe trop chargé peut être à l'origine de la perte de contrôle et du retournement de la machine.
- Ralentissez et redoublez de prudence sur les pentes. L'état de la surface de travail peut modifier la stabilité de la machine. Soyez particulièrement prudent lorsque vous travaillez à proximité de dénivellations.
- Déplacez-vous à vitesse réduite et progressivement sur les pentes. Ne changez pas soudainement de vitesse ou de direction.
- Le bac à herbe peut gêner la visibilité à l'arrière de la machine. Soyez particulièrement prudent lorsque vous faites marche arrière.
- Procédez avec prudence pour charger la machine sur une remorque ou un camion, ainsi que pour la décharger.
- N'utilisez jamais la machine si le déflecteur d'éjection est relevé, déposé ou modifié, sauf si vous utilisez un bac à herbe.
- N'approchez jamais les mains ou les pieds des pièces mobiles. N'effectuez pas de réglages pendant que le moteur tourne.
- Arrêtez-vous sur une surface plane, débrayez toutes les commandes, serrez le frein de stationnement et arrêtez le moteur avant de quitter le poste de conduite, pour quelque raison que ce soit, y compris pour vider le bac à herbe ou déboucher la goulotte.
- Si vous retirez le bac à herbe, enlevez les masses et n'oubliez pas de remettre en place le déflecteur d'éjection ou la protection éventuellement enlevé lors de l'installation du bac à herbe. N'utilisez pas la machine sans avoir installé le bac à herbe complet ou le déflecteur.
- Arrêtez le moteur avant d'enlever le bac à herbe ou de désobstruer la goulotte.
- Si le tube de ventilateur est obstrué, dégagez-le à l'aide d'un bâton, jamais avec la main.
- Ne laissez pas le bac à herbe plein pendant des périodes prolongées.
- Les composants du bac à herbe s'usent, se détériorent et sont endommagés avec le temps, ce qui risque d'exposer des pièces mobiles ou de projeter des objets. Contrôlez fréquemment l'état de ces éléments et remplacez-les au besoin par des pièces recommandées par le constructeur.

Autocollants de sécurité et d'instruction

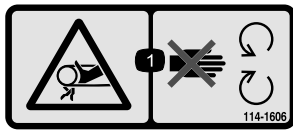


Des autocollants de sécurité et des instructions bien visibles sont placés près de tous les endroits potentiellement dangereux. Remplacez tout autocollant endommagé ou manquant.



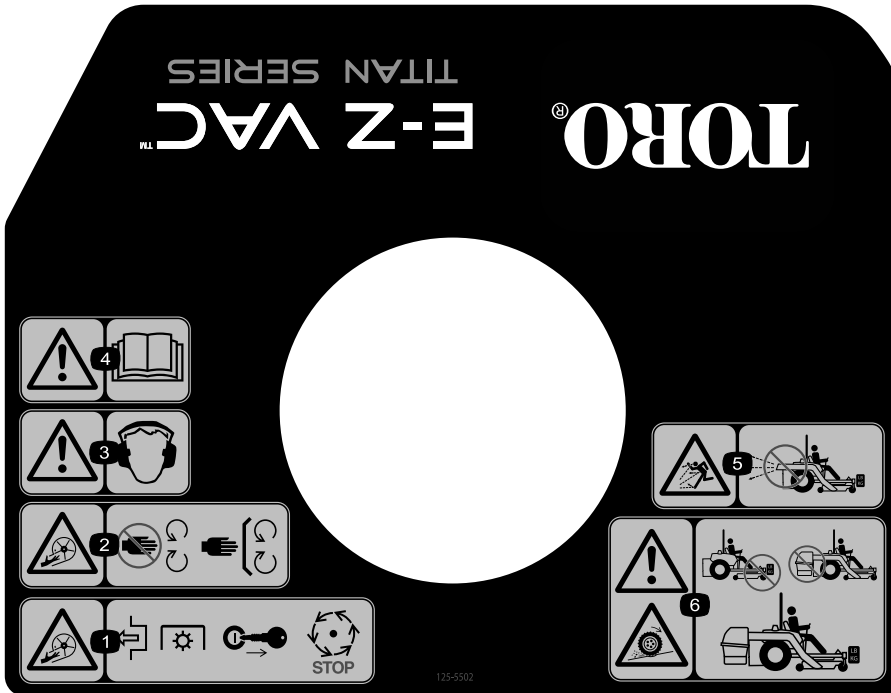
109-6809

1. Risque d'écrasement des mains – n'enlevez pas le collecteur complet de la machine; ouvrez le couvercle et retirez le(s) bac(s) uniquement. N'enlevez pas le couvercle du collecteur lorsqu'il est fermé; ouvrez-le avant de l'enlever.



114-1606

1. Risque de coincement dans la courroie – gardez toutes les protections en place.



125-5502

1. Attention – lisez le *Manuel de l'utilisateur*.
2. Attention – portez des protecteurs d'oreilles.
3. Risque de coupure/mutilation par la turbine – ne vous approchez pas des pièces mobiles et laissez toutes les protections et tous les capots en place.
4. Risque de coupure/mutilation par la turbine – désengagez la PDF, retirez la clé de contact et attendez l'arrêt de toutes les pièces mobiles.
5. Risque de projections d'objets – n'utilisez pas le ventilateur si le collecteur complet n'est pas en place et verrouillé.
6. Attention; perte de motricité – n'utilisez pas la machine équipée uniquement des contrepoids ou uniquement du système E-Z Vac; utilisez la machine uniquement équipée à la fois du système E-Z Vac et des contrepoids.

Mise en service

Pièces détachées

Reportez-vous au tableau ci-dessous pour vérifier si toutes les pièces ont été expédiées.

Procédure	Description	Qté	Utilisation
1	Aucune pièce requise	–	Préparez la tondeuse.
2	Support du cadre du collecteur Plaque Vis autotaraudeuses (5/16 x 3/4 po) Boulon (5/16 x 2-1/2 po) Contre-écrou (5/16 po) Cadre du collecteur Axe de chape (1/2 x 2-1/4 po) Goupille fendue Tige Rondelle Axe de chape (1/2 x 1-1/2 po) Plaque intermédiaire	1 1 2 2 2 1 1 5 2 4 2 1	Montez le cadre du collecteur.
3	Couvercle du collecteur Déflecteur Goupille fendue (petite)	1 1 2	Installez le déflecteur de couvercle et la tige de couvercle.
4	Goupille fendue ronde Tige de couvercle Goupille fendue	1 1 1	Montez le couvercle et la tige de couvercle.
5	Ventilateur (dans le kit ventilateur et entraînement) Ressort (dans le kit ventilateur et entraînement) Couvercle de courroie métallique (dans le kit ventilateur et entraînement)	1 1 1	Montez le ventilateur.
6	Couvercle de courroie en plastique (dans le kit ventilateur et entraînement) Boutons (dans le kit ventilateur et entraînement) Courroie du ventilateur (dans le kit ventilateur et entraînement)	1 2 1	Montez la courroie de ventilateur et le couvercle de courroie en plastique.
7	Tube supérieur Vis (1/4 x 3/4 po) Rondelle (1/4 po) Contre-écrou (1/4 po) Tube inférieur	1 2 2 2 1	Montez les tubes d'éjection.
8	Masse Pare-chocs adhésif Tige Rondelle (5/16 po) Goupille fendue	2 2 1 4 2	Montez la masse.

1

Préparation de la tondeuse

Aucune pièce requise

Procédure

Pour préparer le montage du kit ventilateur et collecteur sur la tondeuse, procédez comme suit :

1. Désengagez la PDF, placez les leviers de commande de déplacement à la position de verrouillage au point mort et serrez le frein de stationnement.
2. Avant de quitter la position d'utilisation, coupez le moteur, enlevez la clé de contact et attendez l'arrêt complet de toutes les pièces mobiles.
3. Réparez les surfaces faussées ou endommagées du tablier de coupe et remplacez les pièces manquantes.
4. Nettoyez le tablier ou la partie arrière de la tondeuse pour faciliter le montage.

2

Montage du cadre du collecteur

Pièces nécessaires pour cette opération:

1	Support du cadre du collecteur
1	Plaque
2	Vis autotaraudeuses (5/16 x 3/4 po)
2	Boulon (5/16 x 2-1/2 po)
2	Contre-écrou (5/16 po)
1	Cadre du collecteur
1	Axe de chape (1/2 x 2-1/4 po)
5	Goupille fendue
2	Tige
4	Rondelle
2	Axe de chape (1/2 x 1-1/2 po)
1	Plaque intermédiaire

Procédure

1. Retirez les vis autotaraudeuses existantes au bas du cadre de la machine (Figure 5). Mettez les boulons au rebut.

2. Montez la plaque intermédiaire et le support sur le cadre de la machine comme montré à la Figure 4. Fixez la plaque et le support au cadre avec deux boulons (5/16 x 2-1/2 po) et deux contre-écrous (5/16 po).

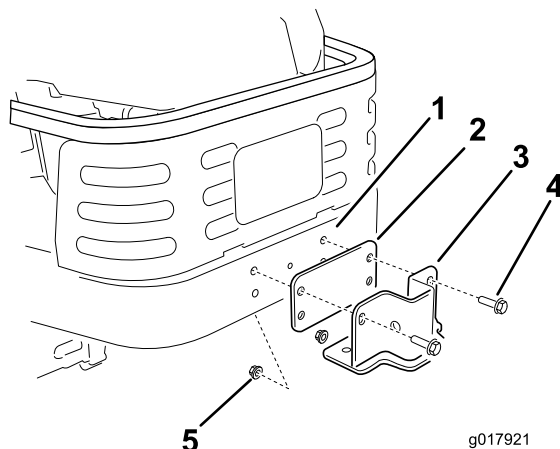


Figure 4

- | | |
|------------------------|-----------------------------|
| 1. Cadre de la machine | 4. Boulon (5/16 x 2-1/2 po) |
| 2. Plaque | 5. Contre-écrou (5/16 po) |
| 3. Support | |

3. Fixez le support au bas du cadre de la machine, par dessous, avec 2 vis autotaraudeuses (5/16 x 3/4 po) neuves, comme montré à la Figure 5.

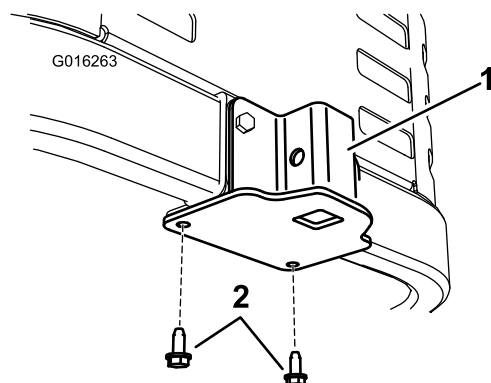


Figure 5

- | | |
|------------|--|
| 1. Support | 2. Vis autotaraudeuses (5/16 x 3/4 po) |
|------------|--|

4. Retirez les fixations existantes qui retiennent la plaque intermédiaire rectangulaire sur le sommet du cadre du moteur et déposez la plaque, le cas échéant.
5. Fixez la nouvelle plaque comme montré à la Figure 6 avec les fixations retirées précédemment.
6. Montez le cadre du collecteur sur le support. Fixez le cadre du collecteur avec un axe de chape (1/2 x 2-1/4 po) et une goupille fendue (Figure 6).

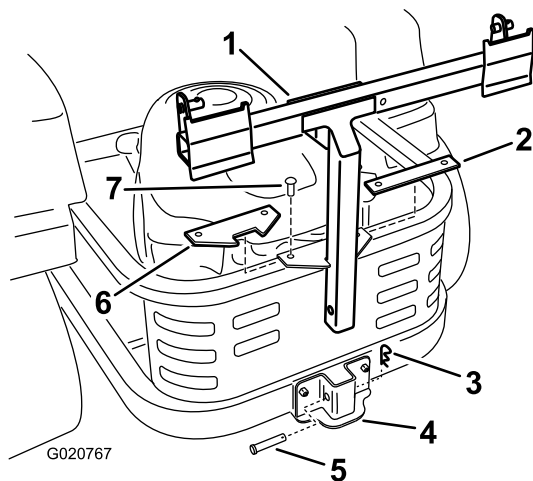


Figure 6

1. Cadre du collecteur
2. Retirez la plaque intermédiaire rectangulaire (le cas échéant)
3. Goupille fendue
4. Support
5. Axe de chape (1/2 x 2-1/4 po)
6. Nouvelle plaque intermédiaire
7. Fixations existantes

7. Montez deux tiges de support de chaque côté du cadre du collecteur. Placez le support existant entre la roue motrice arrière et le bâti (Figure 7).

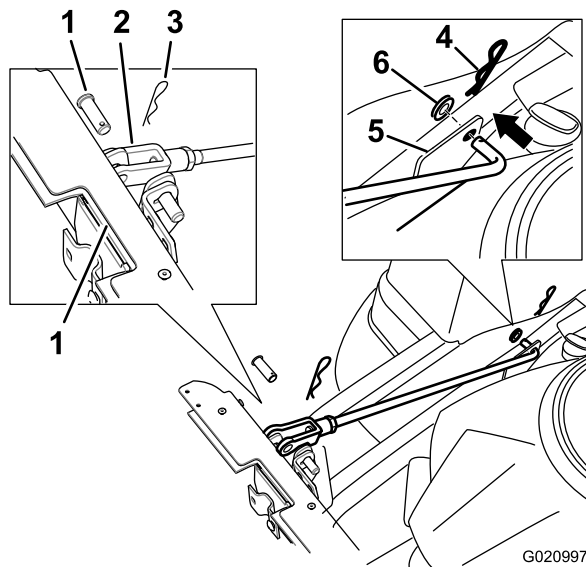


Figure 7

Côté gauche montré

1. Cadre du collecteur
2. Côté chape
3. Axe de chape (1/2 x 1-1/2 po)
4. Goupille fendue
5. Support sur bâti
6. Rondelle

8. Insérez les extrémités coudées de la tige dans le cadre du collecteur, comme montré à la Figure 7. Fixez les extrémités de la tige à l'aide d'une rondelle et d'une goupille fendue.

9. Réglez les tiges de support pour fixer le cadre du collecteur au cadre de la machine et l'engager dans le cran de la plaque intermédiaire oblique montée précédemment. Répétez cette opération pour chaque tige de support :
 - A. Desserrez l'écrou de blocage à la base du côté chape de la tige.
 - B. Tournez le côté chape de la tige pour régler la tige à la longueur voulue.
 - C. Alignez les trous du côté chape sur le trou du cadre du collecteur au point de fixation.
 - D. Fixez le côté chape des tiges au cadre du collecteur à l'aide d'un axe de chape et d'une goupille fendue (Figure 7).
 - E. Resserrez l'écrou de blocage.
10. Une fois les deux tiges montées et fixées en place, vérifiez le jeu du cadre du collecteur. Le cadre du collecteur doit être bien serré contre le cadre de la machine. Au besoin, répétez l'opération précédente pour bien fixer le cadre du collecteur.

3

Pose du déflecteur de couvercle

Pièces nécessaires pour cette opération:

1	Couvercle du collecteur
1	Déflecteur
2	Goupille fendue (petite)

Procédure

1. Repérez les fentes du déflecteur sur les parois latérales avant et arrière du couvercle du collecteur, et les pattes de montage sur le déflecteur de couvercle (Figure 8).

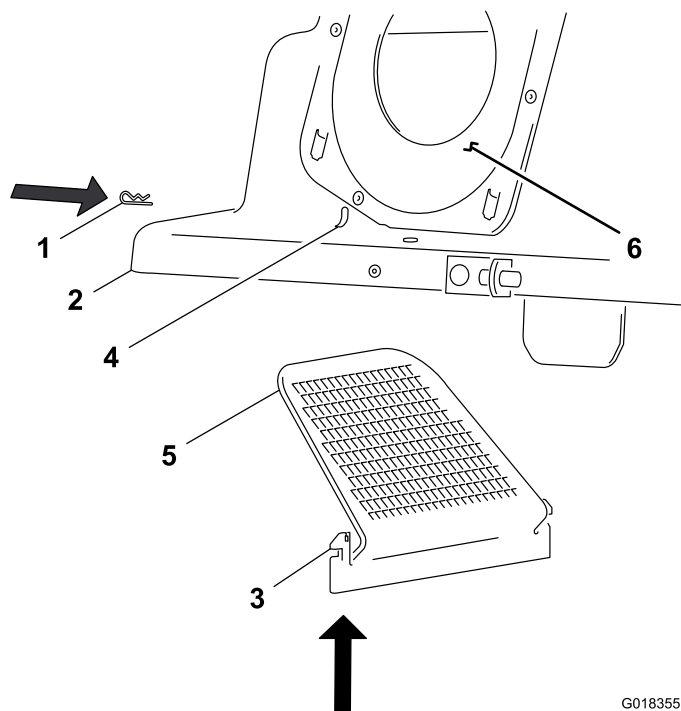


Figure 8

Couvercle, déflecteur et goupille fendue

- | | |
|-----------------------------------|------------------------|
| 1. Goupille fendue (petite) | 4. Fente du déflecteur |
| 2. Couverture du collecteur | 5. Déflecteur |
| 3. Patte de montage du déflecteur | 6. Joint d'étanchéité |

- Placez le couvercle de sorte que le joint d'étanchéité se trouve à votre gauche, comme montré à la Figure 8.
- Alignez le déflecteur de sorte que la partie grillagée soit en haut et orientée vers la gauche (Figure 8).
- Insérez le déflecteur dans le couvercle en passant par le bas (Figure 8).
- Alignez les pattes de montage du déflecteur sur les fentes du couvercle, et poussez les pattes de montage vers le haut pour les engager dans les fentes (Figure 8).
- Fixez le déflecteur sur le capot en insérant les goupilles fendues dans les trous des pattes de montage du déflecteur, comme montré à la Figure 9.

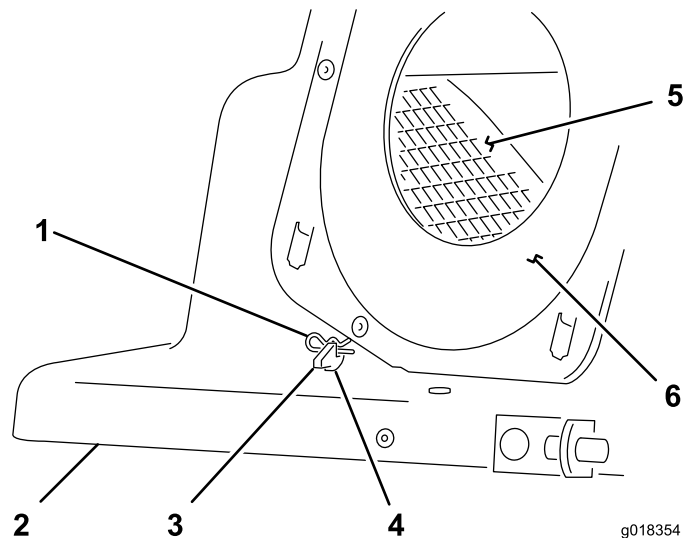


Figure 9

Couvercle du collecteur

- | | |
|-----------------------------------|------------------------|
| 1. Goupille fendue | 4. Fente du déflecteur |
| 2. Couverture du collecteur | 5. Déflecteur |
| 3. Patte de montage du déflecteur | 6. Joint d'étanchéité |

4

Montage du couvercle et de la tige de couvercle

Pièces nécessaires pour cette opération:

1	Goupille fendue ronde
1	Tige de couvercle
1	Goupille fendue

Procédure

Remarque: Le couvercle du collecteur est plus facile à monter à deux.

- Montez la tige de couvercle sur le cadre du collecteur à l'aide d'une goupille fendue. Montez la goupille fendue par le bas (Figure 10).

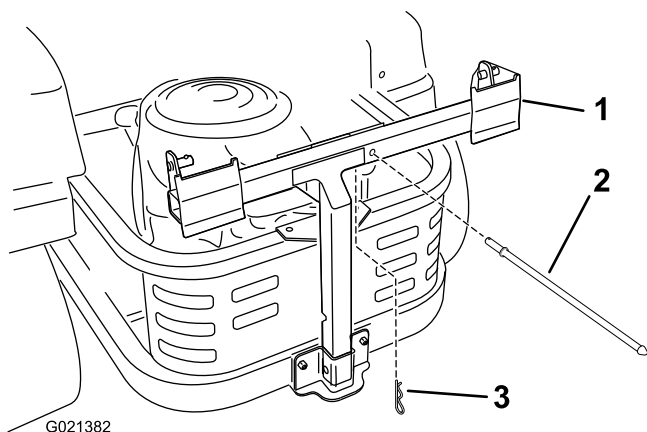


Figure 10

- | | |
|------------------------|--|
| 1. Cadre du collecteur | 3. Goupille fendue (montée par le bas) |
| 2. Tige de couvercle | |

2. Montez le couvercle du collecteur sur le cadre du collecteur.
3. Enfilez les supports sur les ergots du cadre du collecteur et placez la goupille fendue ronde dans le trou de l'ergot droit (Figure 11).
4. Faites pivoter le couvercle du collecteur vers le bas, à la position d'utilisation.

Remarque: Pour retirer la goupille fendue ronde, continuez à la faire tourner dans la direction de montage.

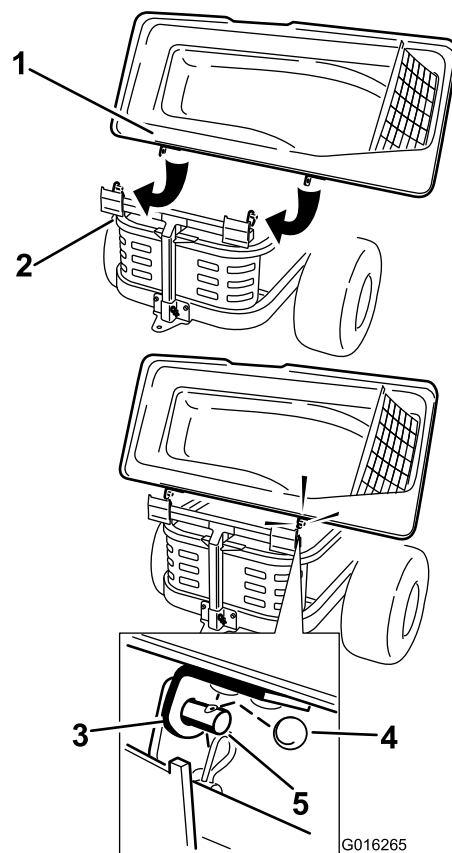


Figure 11

- | | |
|------------------------------------|--------------------------|
| 1. Couvercle du collecteur | 4. Goupille fendue ronde |
| 2. Cadre du collecteur | 5. Ergot |
| 3. Support couvercle de collecteur | |

5. Soulevez le couvercle et montez les bacs en accrochant les crochets du cadre sur les pattes de retenue (Figure 12).

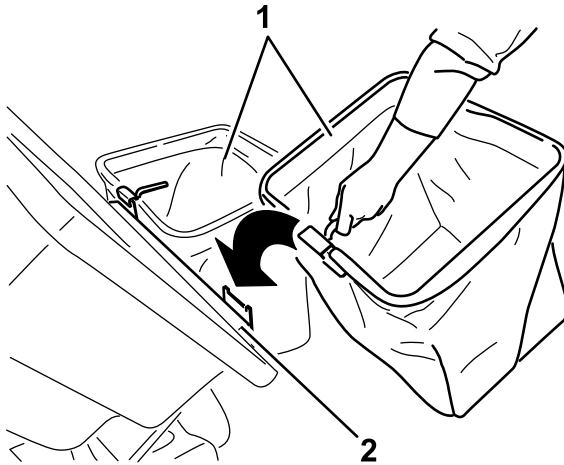


Figure 12

- | | |
|------------------------|-----------------------------------|
| 1. Bac | 3. Patte de retenue |
| 2. Cadre du collecteur | 4. Crochet de l'armature des bacs |

6. Abaissez le couvercle du collecteur sur le bac (Figure 13).

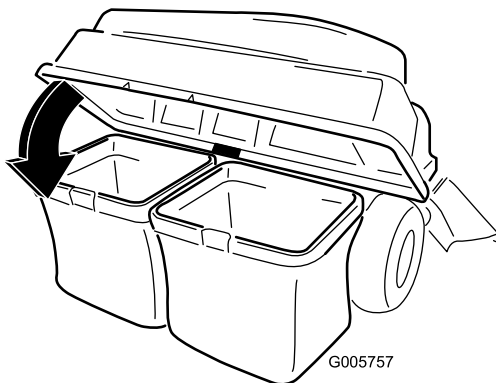


Figure 13

7. Alignez le trou du verrou de couvercle en caoutchouc sur la tige de couvercle (Figure 14).
8. Faites passer le verrou de couvercle par dessus l'extrémité de la tige de couvercle, comme montré à la Figure 14.

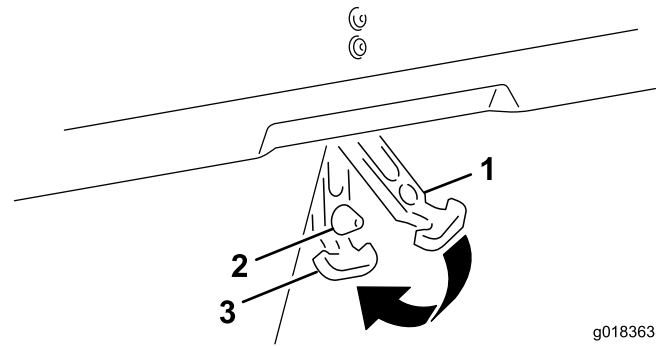


Figure 14

- | | |
|--------------------------------------|-------------------------|
| 1. Verrou de couvercle en caoutchouc | 3. Position verrouillée |
| 2. Extrémité de la tige de couvercle | |

5

Montage du ventilateur

Pièces nécessaires pour cette opération:

1	Ventilateur (dans le kit ventilateur et entraînement)
1	Ressort (dans le kit ventilateur et entraînement)
1	Couvercle de courroie métallique (dans le kit ventilateur et entraînement)

Procédure

⚠ ATTENTION

Si l'ouverture d'éjection n'est pas fermée, l'utilisateur ou d'autres personnes peuvent être blessés gravement par les objets happés et éjectés par la tondeuse. Un contact avec les lames est également possible.

- N'utilisez jamais la tondeuse sans avoir installé une plaque d'obturation, un déflecteur de déchiquetage ou une goulotte et un bac à herbe.
- Assurez-vous que le déflecteur d'herbe est en place lors du retrait de la goulotte et du bac à herbe.

Important: Montez la goulotte latérale une fois le collecteur et le ventilateur retirés.

Important: Conservez toutes les fixations et la goulotte latérale.

1. Si nécessaire, installez la courroie sur la poulie de ventilateur (Figure 18).

2. Abaissez le ventilateur et enfitez le trou du pivot sur l'axe de pivot (Figure 15).

Remarque: Assurez-vous que la courroie reste bien en place sur la poulie de ventilateur et que le volet en caoutchouc reste à l'extérieur du tablier de coupe (Figure 15).

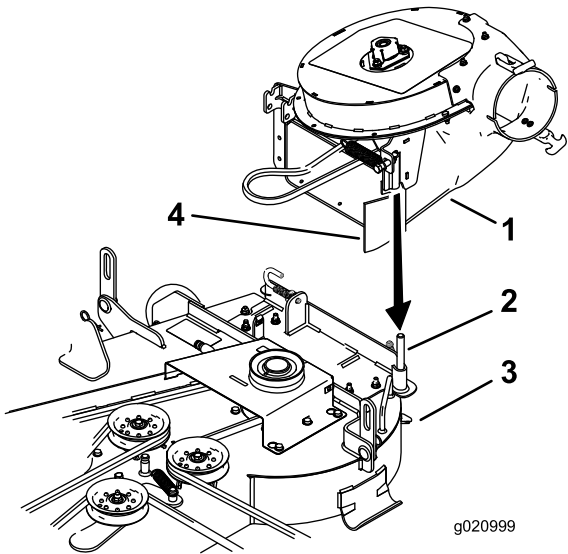


Figure 15

- | | |
|-----------------|------------------------|
| 1. Ventilateur | 3. Tablier de coupe |
| 2. Axe de pivot | 4. Volet en caoutchouc |

3. Déplacez la goupille de verrouillage de la position verrouillée à la position ouverte (Figure 16).
4. Fermez le ventilateur et alignez la goupille de verrouillage avec le trou du support de ventilateur.
5. Placez la goupille de verrouillage en position verrouillée (Figure 16).

Remarque: Assurez-vous que la goupille de verrouillage traverse le trou du support de ventilateur (Figure 16).

Remarque: Vérifiez que le verrou retient bien le ventilateur contre le tablier de coupe mais qu'il est possible de le déverrouiller à la main.

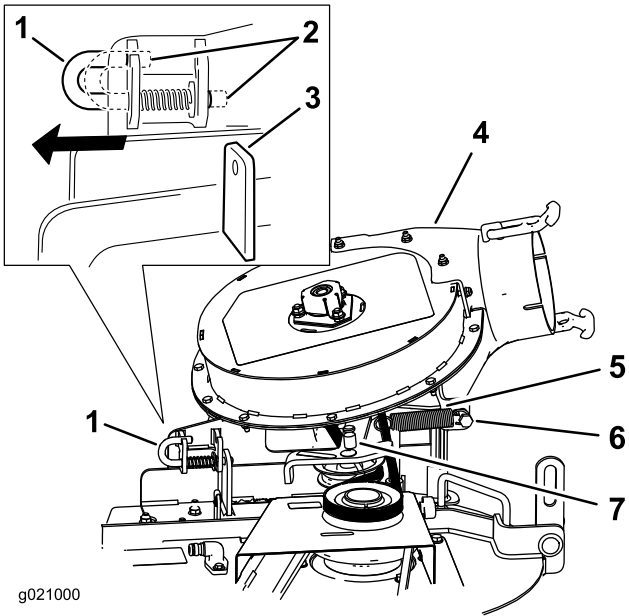


Figure 16

- | | |
|--|----------------------------------|
| 1. Goupille de verrouillage (position ouverte) | 5. Ressort |
| 2. Goupille de verrouillage (position verrouillée) | 6. Boulon à épaulement |
| 3. Support de ventilateur | 7. Ergot de la poulie de tension |
| 4. Ventilateur | |

6

Montage de la courroie de ventilateur et du couvercle de courroie en plastique

Pièces nécessaires pour cette opération:

1	Couvercle de courroie en plastique (dans le kit ventilateur et entraînement)
2	Boutons (dans le kit ventilateur et entraînement)
1	Courroie du ventilateur (dans le kit ventilateur et entraînement)

Procédure

1. Au besoin, installez la courroie sur la poulie de ventilateur (Figure 17 et Figure 18). Reportez-vous à 5 Montage du ventilateur (page 11).

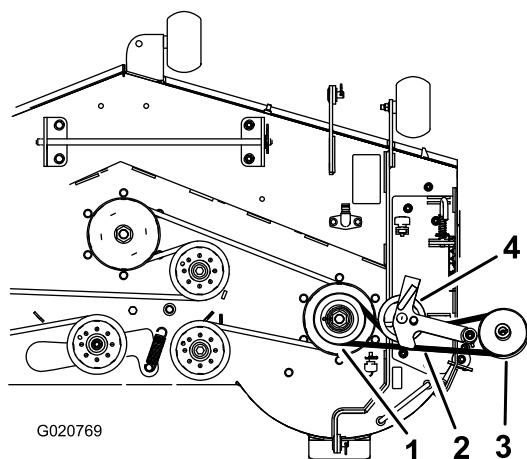


Figure 17

Acheminement de la courroie de ventilateur

- | | |
|----------------------------|--------------------------|
| 1. Poulie d'entraînement | 3. Poulie de ventilateur |
| 2. Courroie de ventilateur | 4. Poulie de tension |

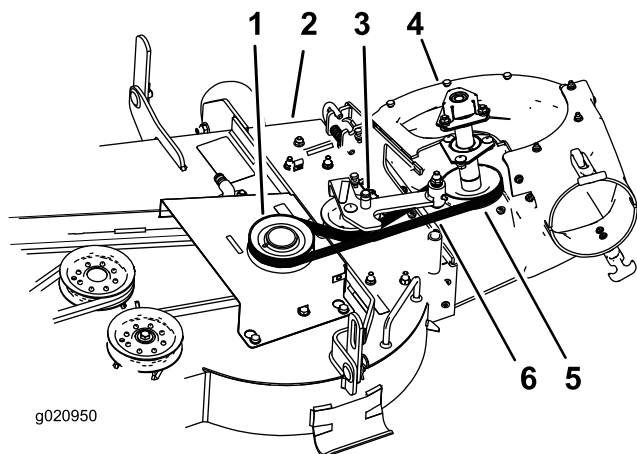


Figure 18

Acheminement de la courroie de ventilateur

- | | |
|--------------------------|---|
| 1. Poulie d'entraînement | 4. Ventilateur en position
(partie du boîtier
supprimée à des fins
d'illustration) |
| 2. Tablier de coupe | 5. Poulie de ventilateur |
| 3. Poulie de tension | 6. Courroie de ventilateur |

2. Assurez-vous que la courroie reste alignée sur la poulie de ventilateur quand vous installez le ventilateur.
3. Acheminez la courroie autour de la poulie d'entraînement comme montré à la Figure 17 et la Figure 18.
4. Acheminez temporairement la courroie sous la poulie de tension (Figure 18).
5. Accrochez le ressort à l'ergot de la poulie de tension (Figure 16).
6. Accrochez le ressort au boulon à épaulement (Figure 16).

7. Tirez la poulie de tension rappelée par ressort pour l'éloigner de l'ergot de ressort fixe et chaussez la courroie sur la poulie du tablier de coupe (Figure 18).

Remarque: Assurez-vous que la courroie est correctement chausée sur la poulie de ventilateur.

8. Alignez le couvercle de courroie en plastique sur la poulie d'entraînement et la courroie.
9. Fixez le couvercle de courroie en plastique au support de ventilateur et le couvercle de courroie métallique avec 2 boutons (Figure 19).

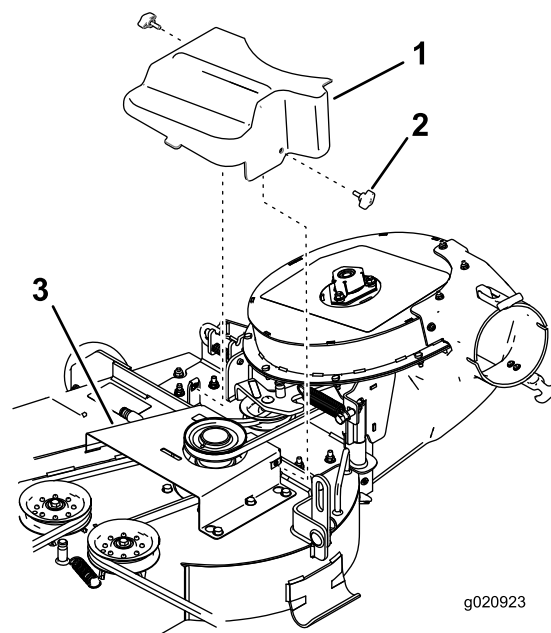


Figure 19

- | | |
|--|---|
| 1. Couvercle de courroie en
plastique | 3. Couvercle de courroie
métallique installé |
| 2. Bouton | |

7

Montage des tubes d'éjection

Pièces nécessaires pour cette opération:

1	Tube supérieur
2	Vis (1/4 x 3/4 po)
2	Rondelle (1/4 po)
2	Contre-écrou (1/4 po)
1	Tube inférieur

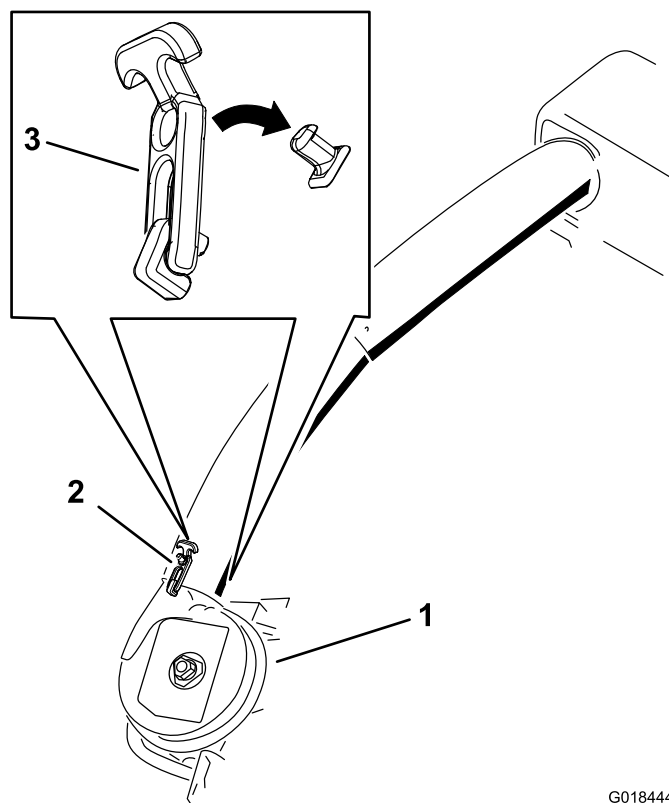
Procédure

Important: Assurez-vous que le tablier de coupe est à la hauteur de coupe la plus basse avant d'installer les tubes d'éjection.

Remarque: N'oubliez pas de monter le déflecteur d'herbe lorsque vous retirez le collecteur de la tondeuse.

1. Désengagez la PDF et serrez le frein de stationnement.
2. Avant de quitter la position d'utilisation, coupez le moteur, enlevez la clé de contact et attendez l'arrêt complet de toutes les pièces mobiles.
3. Réglez le tablier à la hauteur de coupe la plus basse.
4. Retirez les bacs pour voir le tube sous le couvercle.
5. Abaissez et verrouillez le couvercle.
6. Utilisez les deux verrous pour fixer le tube inférieur au ventilateur (Figure 20).

Remarque: Assurez-vous que l'encoche du tube inférieur est en bas une fois le tube installé (Figure 22).



G018444

Figure 20

Verrou de tube d'éjection inférieur

- | | |
|---------------------|-----------|
| 1. Ventilateur | 3. Verrou |
| 2. Verrou supérieur | |

7. Notez l'emplacement des deux boulons sur le tube supérieur.

Remarque: Le trou près des flèches moulées ne sera pas utilisé.

8. Retirez les deux boulons de l'extrémité inférieure du tube supérieur. Servez-vous des 2 trous comme gabarit pour le tube inférieur. Conservez les fixations.
9. Insérez l'extrémité supérieure (sans trou) du tube supérieur à travers le joint de tube dans le couvercle, en poussant le tube jusqu'à ce qu'il touche l'intérieur du couvercle.
10. Tirez légèrement le tube supérieur de sorte que le joint dépasse vers l'extérieur et par-dessus le tube inférieur (Figure 21).

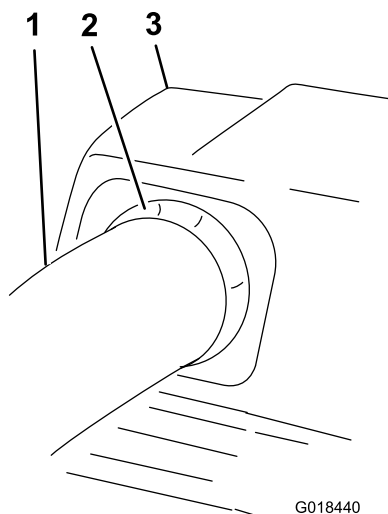


Figure 21

- | | |
|------------------------------------|----------------------------|
| 1. Tube supérieur | 3. Couvercle du collecteur |
| 2. Joint en caoutchouc qui dépasse | |

11. Alignez les trous du tube supérieur pour les faire correspondre aux creux à la surface du tube inférieur.

Remarque: Assurez-vous que le profil latéral ressemble à l'illustration de la Figure 22.

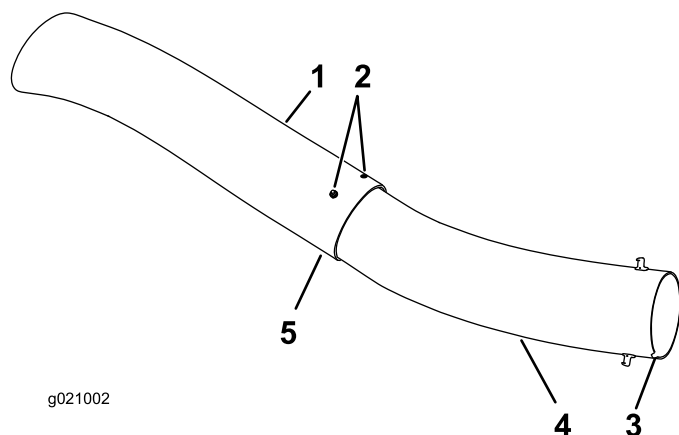


Figure 22

- | | |
|--|--|
| 1. Tube supérieur | 4. Tube inférieur |
| 2. Trou existant (boulon retiré) | 5. Ne pas utiliser le trou vide près des flèches moulées |
| 3. Cran au bas du tube une fois installé | |

12. Servez-vous des trous existants sur le tube supérieur comme d'un gabarit pour percer 2 trous de 6,5 mm (1/4 po) de diamètre dans les creux du tube inférieur (Figure 23).

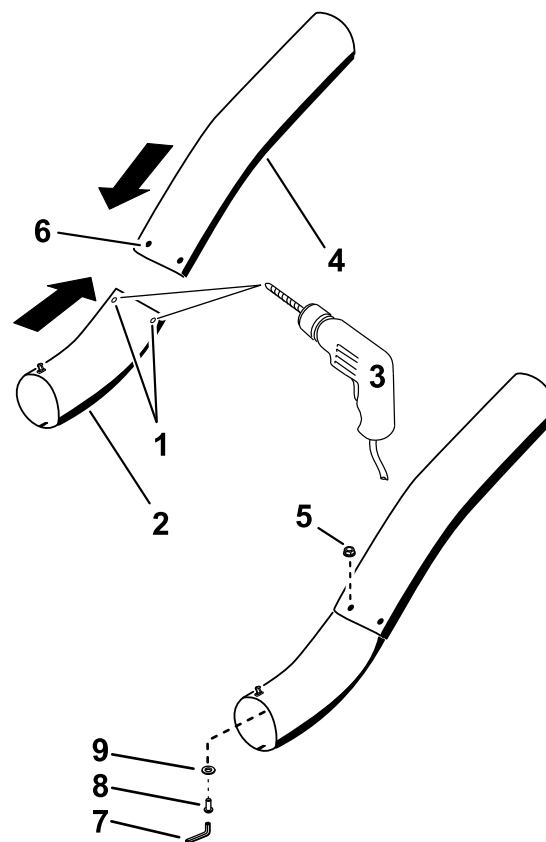


Figure 23

Perçage du tube d'éjection inférieur

- | | |
|--|--|
| 1. Creux | 6. Trous existants sur le tube supérieur |
| 2. Tube inférieur | 7. Clé hexagonale |
| 3. Percez un trou de 6,5 mm (1/4 po) de diamètre | 8. Rondelle (1/4 po) |
| 4. Tube supérieur | 9. Vis (1/4 x 3/4 po) |
| 5. Contre-écrou (1/4 po) | |

13. Déposez les tubes supérieur et inférieur de la machine.
14. Glissez les tubes ensemble et alignez les trous.
15. Montez les rondelles (1/4 po) sur les boulons (Figure 23).
16. À l'aide d'une clé hexagonale, montez les vis (1/4 x 3/4 po) et les rondelles (1/4 po) depuis l'intérieur du tube inférieur et à travers les trous existants sur le tube supérieur (Figure 23).
17. Fixez les tubes ensemble au moyen des écrous (1/4 po) (Figure 23).
18. Insérez le tube d'éjection supérieur à travers le joint de tube dans le couvercle.
19. Tirez légèrement le tube supérieur de sorte que le joint dépasse vers l'extérieur et par-dessus le ventilateur (Figure 21).
20. Utilisez les deux verrous pour fixer le tube inférieur au ventilateur (Figure 20).

8

Montage de la masse

Pièces nécessaires pour cette opération:

2	Masse
2	Pare-chocs adhésif
1	Tige
4	Rondelle (5/16 po)
2	Goupille fendue

Procédure

1. Montez un amortisseur adhésif sur la masse (Figure 1).

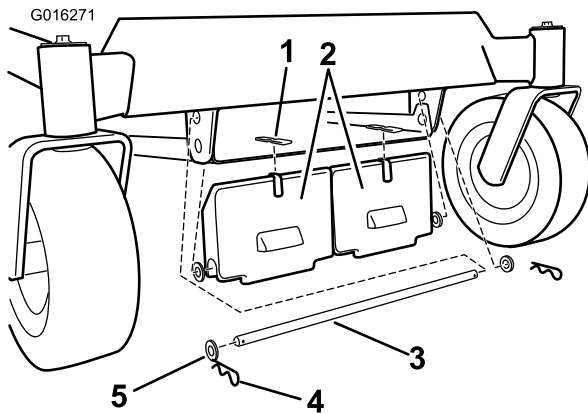


Figure 24

1. Amortisseur adhésif
2. Masse avant
3. Tige
4. Goupille fendue
5. Rondelle

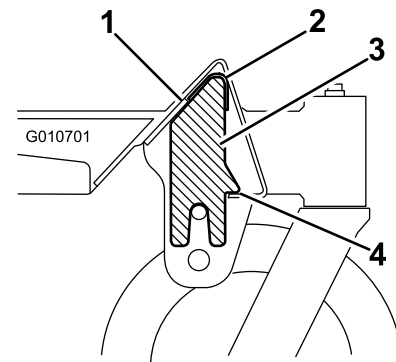


Figure 25

1. Vue en coupe de l'avant du cadre de la machine
2. Pare-chocs
3. Masse
4. Appuyez la masse ici pendant l'installation

Important: Chaque fois que vous enlevez le collecteur, pensez à déposer la masse avant afin de rétablir la stabilité de la machine.

Remarque: Sur les Titan MX et la ZX de 152 cm (60 po), détachez le carter du tablier avant du cadre pour permettre l'installation des masses. Assurez-vous de remettre le carter une fois les masses fixées.

2. Montez la masse à l'avant du cadre de la machine. Fixez la masse avec une tige, quatre rondelles et deux goupilles fendues, comme montré à la Figure 24.

Remarque: Lors du montage de la masse avant, appuyez-la sur le rebord avant du dessous du cadre de la machine, comme montré à la Figure 25. Cela permet de suspendre la masse pendant que vous la fixez à la machine. Veillez à ne pas déloger la masse pendant l'installation de la tige de support.

Utilisation

Remarque: Les côtés gauche et droit de la machine sont déterminés d'après la position de conduite.

⚠ ATTENTION

Pour éviter de vous blesser, procédez comme suit :

- Familiarisez-vous avec toutes les instructions d'utilisation et les consignes de sécurité mentionnées dans le *Manuel de l'utilisateur* du tablier de coupe avant d'utiliser cet accessoire.
- Ne retirez jamais le tube d'éjection, les bacs, le couvercle du collecteur ou la goulotte pendant que le moteur tourne.
- Coupez toujours le moteur et attendez l'arrêt complet de toutes les pièces mobiles avant de dégager une obstruction dans le collecteur.
- N'effectuez jamais d'entretiens ou de réparations quand le moteur est en marche.

Vidage des bacs à herbe

Soulevez et manipulez les bacs à herbe pleins avec prudence.
Pour vider les bacs à herbe :

1. Garez la machine sur une surface plane et désengagez les lames.
2. Poussez les leviers de commande de déplacement à l'extérieur à la position de verrouillage au point mort, arrêtez le moteur, enlevez la clé, serrez le frein de stationnement et attendez l'arrêt complet de toutes les pièces mobiles avant de quitter le siège.
3. Ouvrez (soulevez) le couvercle du collecteur (Figure 26).

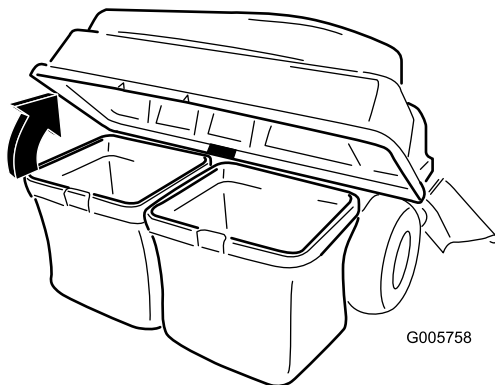


Figure 26

4. Comprimez les débris d'herbe dans les bacs. Soulevez l'un des bacs à deux mains et décrochez-le de la patte de retenue. Videz le bac. Répétez la procédure avec l'autre bac.
5. Pour installer les bacs, glissez les crochets du cadre sur les pattes de retenue (Figure 27).

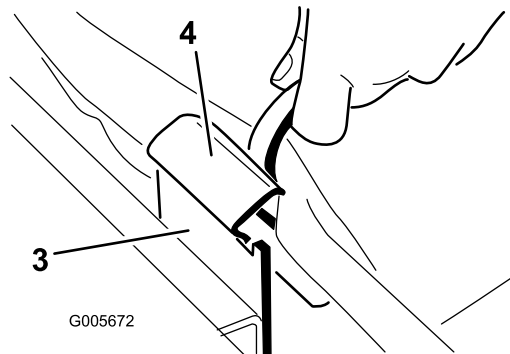
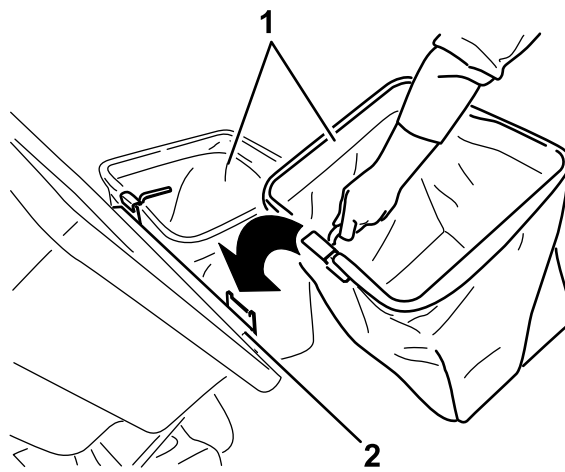


Figure 27

- | | |
|------------------------|-----------------------------------|
| 1. Bac | 3. Patte de retenue |
| 2. Cadre du collecteur | 4. Crochet de l'armature des bacs |

6. Abaissez le couvercle du collecteur sur les bacs.

Élimination des obstructions dans le collecteur

⚠ ATTENTION

Lorsque le collecteur fonctionne, le ventilateur tourne et peut sectionner ou blesser les mains.

- Avant de nettoyer, régler ou réparer le ventilateur, et avant de déboucher la goulotte, arrêtez le moteur et attendez l'arrêt de toutes les pièces mobiles. Enlevez la clé de contact.
- Si le ventilateur et le tube sont bouchés, dégagez-les à l'aide d'un bâton, jamais avec la main.
- Gardez les pieds, les mains, le visage et toute autre partie du corps ou les vêtements à l'écart des pièces cachées, mobiles ou en rotation.

1. Désengagez la PDF et serrez le frein de stationnement.

2. Avant de quitter la position de conduite, coupez le moteur, retirez la clé de contact et attendez l'arrêt de toutes les pièces mobiles.
3. Videz les bacs.
4. Déverrouillez le tube inférieur.
5. Retirez les tubes du collecteur.
6. Pour éliminer et dégager toute obstruction de l'ensemble tubes, utilisez un bâton ou autre objet semblable, jamais la main.

Remarque: Dans la plupart des cas, il suffit de secouer les tubes pour faire tomber les débris.

7. Si le ventilateur est bouché, retirez le couvercle de courroie en plastique, déverrouillez le ventilateur, enlevez la courroie et ouvrez-le.
8. Pour éliminer et dégager toute obstruction du ventilateur, utilisez un bâton ou autre objet semblable, jamais la main.
9. Après avoir éliminé l'obstruction, reposez le collecteur au complet et remettez la machine en marche.

Retrait du collecteur

⚠ ATTENTION

Les composants autour du moteur sont très chauds si la machine vient de fonctionner. Le contact avec des composants chauds peut causer des brûlures.

- Ne touchez pas les composants du moteur quand ils sont chauds.
- Laissez refroidir le moteur avant de retirer le collecteur.

⚠ PRUDENCE

La machine peut être déstabilisée et vous risquez d'en perdre le contrôle si vous n'enlevez pas les masses avant du collecteur et si vous utilisez la machine sans le collecteur.

Enlevez toujours les masses avant quand vous déposez le collecteur.

Pour déposer le collecteur, inversez les opérations de pose décrites dans les *Instructions d'installation* et le *Manuel de l'utilisateur*. Enlevez toujours les déflecteurs avant et les masses avant quand vous déposez le collecteur.

Important: Montez la goulotte latérale une fois le collecteur et le ventilateur retirés.

Remarque: La dépose du déflecteur d'ouverture est seulement nécessaire quand un kit de déchiquetage est monté.

Conseils d'utilisation

Conseils de ramassage

Dimensions

N'oubliez pas que la tondeuse est plus longue et plus large quand cet accessoire est monté. Vous risquez d'endommager l'accessoire si vous prenez des virages trop serrés dans des espaces confinés.

Tonte des bordures

Tondez toujours les bordures avec le côté gauche du tablier de coupe. N'utilisez pas le côté droit au risque d'endommager la goulotte et le tube d'éjection du collecteur.

Hauteur de coupe

Ne choisissez pas une hauteur de coupe trop réduite car l'herbe haute risque d'empêcher l'air de circuler sous le tablier de coupe et dans le collecteur. Le collecteur va alors se boucher.

Fréquence de tonte

Coupez l'herbe fréquemment, surtout pendant la saison de pousse. Il faudra tondre l'herbe une deuxième fois si elle est excessivement haute.

Technique de coupe

Pour obtenir une coupe plus esthétique, empiétez légèrement sur la bande tondue précédemment. Le moteur est ainsi moins sollicité et la goulotte et le tube d'éjection sont moins susceptibles de se boucher.

Vitesse de ramassage

En général, le ramassage s'effectue en plaçant la commande d'accélérateur en position haut régime et en se déplaçant à vitesse normale. Toutefois, si l'herbe est très sèche et si la poussière est abondante, il est préférable de réduire légèrement le régime moteur et d'augmenter la vitesse au sol de la tondeuse. Le collecteur risque de se boucher si vous vous déplacez trop rapidement et que le régime moteur diminue. Il est parfois nécessaire de réduire la vitesse de tonte sur les pentes. Cela permet de maintenir le régime moteur et assure un ramassage efficace. Travaillez dans le sens de la descente chaque fois que cela est possible.

⚠ PRUDENCE

À mesure que le collecteur se remplit, la charge augmente à l'arrière de la machine. Les arrêts et démarrages brusques sur les pentes peuvent vous faire perdre le contrôle de la direction ou de faire basculer la machine.

- Ne vous arrêtez pas et ne démarrez pas brusquement en montant ou en descendant les pentes. Évitez de démarrer en côte.
- Si vous arrêtez la machine alors que vous montez une pente, désengagez la commande des lames. Redescendez ensuite la pente en marche arrière à vitesse réduite.
- Ne changez pas de vitesse et ne vous arrêtez pas sur une pente.
- N'utilisez jamais la machine sans le collecteur mais avec les masses avant.

Ramassage de l'herbe haute

L'herbe très haute est lourde et n'est pas toujours projetée complètement dans les bacs de ramassage. Dans ce cas, le tube d'éjection et la goulotte peuvent se boucher. Pour éviter de boucher le système collecteur, choisissez une hauteur de coupe élevée pour le premier passage, puis effectuez un deuxième passage à la hauteur de coupe habituelle.

Ramassage de l'herbe humide

Efforcez-vous toujours de tondre quand l'herbe est sèche, car la qualité de la coupe en sera améliorée. Si vous devez tondre l'herbe encore humide, utilisez l'éjection latérale classique de la tondeuse. Quelques heures plus tard, quand les brins d'herbe ont eu le temps de sécher, montez le collecteur complet et aspirez les brins d'herbe.

Signes d'obstruction

Pendant le ramassage, une petite quantité d'herbe est normalement projetée à l'avant de la tondeuse. Si cette quantité devient excessive, cela signifie que les bacs sont pleins ou que le système est obstrué.

Entretien

Remarque: Les côtés gauche et droit de la machine sont déterminés d'après la position de conduite.

Programme d'entretien recommandé

Périodicité d'entretien	Procédure d'entretien
Après les 8 premières heures de fonctionnement	<ul style="list-style-type: none">• Contrôlez la courroie de ventilateur.• Contrôlez le collecteur.
Après chaque utilisation	<ul style="list-style-type: none">• Nettoyez la grille du couvercle.• Nettoyez le collecteur.
Toutes les 25 heures	<ul style="list-style-type: none">• Contrôlez la courroie de ventilateur.
Toutes les 50 heures	<ul style="list-style-type: none">• Graissez le bras de la poulie de tension.
Toutes les 100 heures	<ul style="list-style-type: none">• Contrôlez le collecteur.

⚠ ATTENTION

Si vous laissez la clé dans le commutateur d'allumage, quelqu'un pourrait mettre le moteur en marche accidentellement et vous blesser gravement, ainsi que toute personne à proximité.

Avant tout entretien, enlevez la clé de contact et débranchez le fil de la bougie. Écartez le fil pour éviter tout contact accidentel avec la bougie.

⚠ ATTENTION

Les moteurs en marche peuvent devenir très chauds. Le contact avec les surfaces chaudes peuvent causer des brûlures graves.

Laissez refroidir le moteur, surtout le silencieux, avant de les toucher.

⚠ ATTENTION

Des débris (feuilles, herbe ou broussailles) peuvent prendre feu. Un feu dans le compartiment moteur peut causer des brûlures corporelles et des dégâts matériels.

- Débarrassez le moteur et le silencieux des débris qui y sont déposés.
- Lors de l'ouverture du collecteur, veillez à ne faire tomber aucun débris sur le moteur et le silencieux.
- Laissez refroidir la machine avant de la remiser.

Préparation à l'entretien

Avant tout entretien sur la machine, réalisez les opérations suivantes :

1. Garez la machine sur un sol plat et horizontal.
2. Désengagez la PDF, placez les leviers de commande de déplacement à la position de verrouillage au point mort et serrez le frein de stationnement.
3. Avant de quitter la position d'utilisation, coupez le moteur, enlevez la clé de contact et attendez l'arrêt complet de toutes les pièces mobiles.
4. Nettoyez le tablier ou la partie arrière de la tondeuse pour faciliter l'entretien.

Nettoyage de la grille du couvercle

Périodicité des entretiens: Après chaque utilisation

1. Désengagez la prise de force (PDF) et serrez le frein de stationnement.
2. Avant de quitter la position de conduite, coupez le moteur, retirez la clé de contact et attendez l'arrêt de toutes les pièces mobiles.
3. Ouvrez le couvercle du collecteur.
4. Nettoyez les débris éventuellement accumulés sur la grille.
5. Fermez le couvercle du collecteur.

Nettoyage du collecteur et des bacs de ramassage

Périodicité des entretiens: Après chaque utilisation

1. Lavez l'intérieur et l'extérieur du couvercle du collecteur, des bacs et du tube, ainsi que le dessous du tablier de coupe.

Remarque: Utilisez un détergent automobile doux pour éliminer les saletés.

2. Veillez à bien débarrasser toutes les pièces de l'herbe agglomérée.
3. Après avoir lavé toutes les pièces, laissez-les complètement sécher.

Remarque: Une fois toutes les pièces remises en place, mettez le moteur en marche et laissez-le tourner pendant une minute pour aider au séchage.

Contrôle de la courroie de ventilateur

Périodicité des entretiens: Après les 8 premières heures de fonctionnement

Toutes les 25 heures

Vérifiez l'état des courroies et remplacez-les si elles sont fissurées, si les bords sont effilochés, si elles présentent des traces de brûlures ou d'autres dégâts. Remplacez les courroies endommagées.

Remplacement de la courroie de ventilateur

1. Désengagez la PDF, placez les leviers de commande de déplacement à la position de verrouillage au point mort et serrez le frein de stationnement.
2. Avant de quitter la position d'utilisation, coupez le moteur, enlevez la clé de contact et attendez l'arrêt complet de toutes les pièces mobiles.
3. Retirez le couvercle de courroie en plastique.
4. Tirez sur la poulie de tension à ressort pour détendre la courroie (Figure 28).

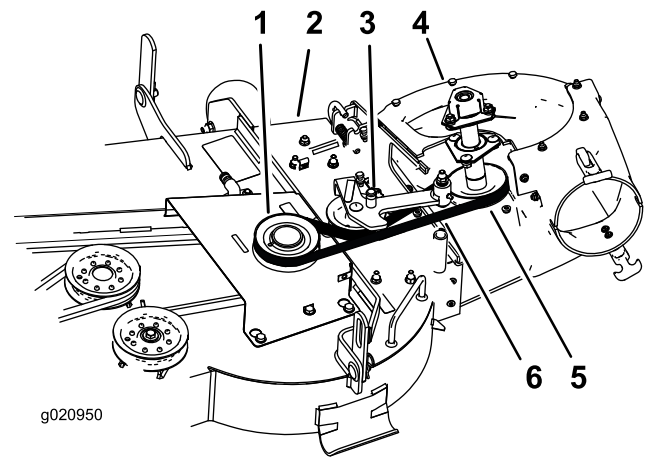


Figure 28

- | | |
|--------------------------|--|
| 1. Poulie d'entraînement | 4. Ventilateur en position (partie du boîtier supprimée à des fins d'illustration) |
| 2. Tablier de coupe | 5. Poulie de ventilateur |
| 3. Poulie de tension | 6. Courroie de ventilateur |
-
5. Enlevez la courroie existante du collecteur qui se trouve sur la poulie du tablier de coupe.
 6. Déposez le ventilateur du tablier de coupe.
 7. Enlevez la courroie existante du collecteur qui se trouve sur les poulies de ventilateur.
 8. Faites passer la courroie neuve autour des poulies de ventilateur (Figure 28).
 9. Installez le ventilateur sur son support.
 10. Faites passer la courroie neuve autour de la poulie du tablier de coupe (Figure 28).
 11. Accrochez le ressort à l'ergot de la poulie de tension (Figure 29).
 12. Étirez et installez le ressort sur le boulon à épaulement (Figure 29).

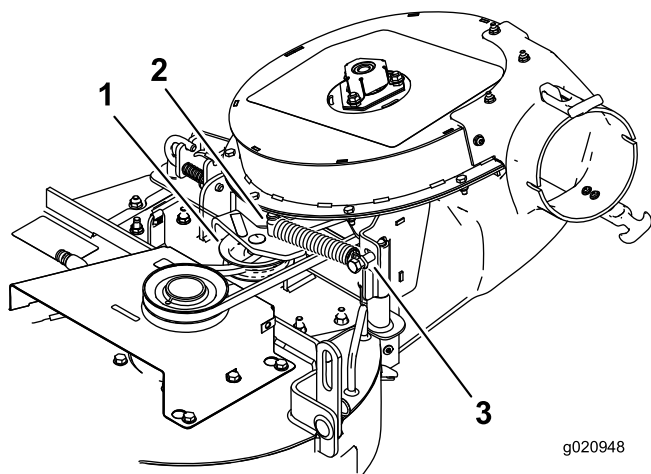


Figure 29

1. Poulie de tension rappelée
2. Ergot de la poulie de tension
3. Boulon à épaulement par ressort

13. Tirez en arrière la poulie de tension rappelée par ressort et chaussez la courroie dessus (Figure 28).

Graissage du bras de la poulie de tension

Périodicité des entretiens: Toutes les 50 heures

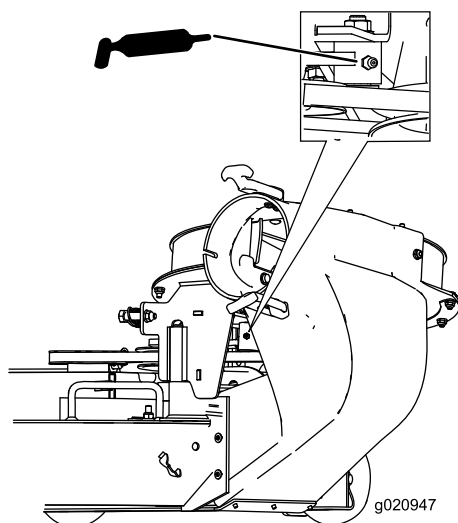


Figure 30

2. Avant de quitter la position d'utilisation, coupez le moteur, enlevez la clé de contact et attendez l'arrêt complet de toutes les pièces mobiles.
3. Contrôlez le tube supérieur, le tube inférieur, le couvercle du collecteur et le ventilateur.

Remarque: Remplacez-les s'ils sont fendus ou cassés.

4. Contrôlez les bacs, le cadre du collecteur et la grille.

Remarque: Remplacez toute pièce fissurée ou cassée.

5. Serrez tous les écrous, boulons et vis.

Contrôle des lames du tablier de coupe

1. Examinez les lames régulièrement, ainsi qu'après avoir heurté un obstacle.
2. Remplacez les lames si elles sont très usées ou endommagées. Pour la procédure complète d'entretien des lames, reportez-vous au *Manuel de l'utilisateur* de votre machine.

Contrôle du collecteur

Périodicité des entretiens: Toutes les 100 heures

Après les 8 premières heures de fonctionnement

1. Désengagez la PDF, placez les leviers de commande de déplacement à la position de verrouillage au point mort et serrez le frein de stationnement.

Remisage

Remisage du collecteur

1. Nettoyez le collecteur; voir Nettoyage du collecteur.
2. Vérifiez l'état du collecteur; voir Contrôle du collecteur.
3. Vérifiez que les bacs à herbe sont vides et parfaitement secs.
4. Remisez le collecteur dans un local propre et sec à l'abri de la lumière. Cela protégera les pièces en plastique et prolongera la vie du collecteur. Si vous devez remiser le collecteur à l'extérieur, recouvrez-le d'une bâche imperméable.

Dépistage des défauts

Problème	Cause possible	Mesure corrective
Vibration anormale.	<ol style="list-style-type: none"> 1. Lame(s) faussée(s) ou déséquilibrée(s). 2. Boulon de lame desserré. 3. Poulie de ventilateur ou ensemble poulie desserré(e). 4. Courroie du collecteur usée. 5. Pale(s) de ventilateur faussée(s) ou déséquilibrée(s). 	<ol style="list-style-type: none"> 1. Remplacez la ou les lames. 2. Resserrez le boulon de lame. 3. Resserrez la poulie voulue. 4. Remplacez la courroie. 5. Contactez un dépositaire-réparateur agréé.
Ramassage moins performant.	<ol style="list-style-type: none"> 1. Régime moteur réduit. 2. Grille bouchée dans le couvercle du collecteur. 3. Courroie du collecteur détendue. 4. Tube ou ventilateur bouché. 5. Bacs pleins. 	<ol style="list-style-type: none"> 1. Faites toujours tourner le moteur à haut régime. 2. Enlevez les débris, les feuilles ou les brins d'herbe de la grille. 3. Remplacez la courroie du collecteur. 4. Localisez et éliminez l'obstruction. 5. Videz le bac à herbe.
Le ventilateur et les tubes se bouchent trop souvent.	<ol style="list-style-type: none"> 1. Les bacs sont trop pleins. 2. Régime moteur réduit. 3. L'herbe est trop humide. 4. L'herbe est trop haute. 5. Grille bouchée dans le couvercle. 6. La vitesse au sol est trop élevée. 7. Courroie du collecteur usée. 	<ol style="list-style-type: none"> 1. Videz-les plus fréquemment. 2. Faites toujours tourner le moteur à haut régime. 3. Coupez l'herbe lorsqu'elle est sèche. 4. Ne coupez pas plus de 51–76 mm (2–3 po) ou 1/3 de la hauteur de l'herbe, le moins élevé prévalant. 5. Enlevez les débris, les feuilles ou les brins d'herbe de la grille. 6. Conduisez plus lentement à haut régime. 7. Remplacez la courroie.
Des débris sont éjectés à l'extérieur.	<ol style="list-style-type: none"> 1. Les bacs sont trop pleins. 2. La vitesse au sol est trop élevée. 3. Le tablier de coupe n'est pas de niveau. 	<ol style="list-style-type: none"> 1. Videz-les plus fréquemment. 2. Conduisez la machine lentement en faisant tourner le moteur à haut régime. 3. Reportez-vous au <i>Manuel de l'utilisateur</i> de la machine pour la mise à niveau du tablier de coupe.
La turbine de ventilateur ne tourne pas librement.	<ol style="list-style-type: none"> 1. Ventilateur bouché. 2. Mauvais alignement de la turbine. 	<ol style="list-style-type: none"> 1. Enlevez les débris, les feuilles ou les brins d'herbe de la turbine de ventilateur. 2. Contactez un dépositaire-réparateur agréé.

Remarques:

Remarques:

Remarques:



La garantie intégrale Toro

Garantie limitée (voir les périodes de garantie ci-dessous)

Conditions et produits couverts

The Toro Company et sa filiale, Toro Warranty Company, en vertu de l'accord passé entre elles, s'engagent conjointement à réparer les produits Toro ci-dessous s'ils présentent un défaut de fabrication ou de matériau.

Durées de garantie à partir de la date d'achat par le propriétaire d'origine :

Produits	Période de garantie
Tondeuses TimeCutter et MX • Moteurs ¹ — Usage résidentiel	Usage résidentiel ² – 3 ans Kawasaki – 3 ans Kohler – 3 ans Toro – 3 ans
Tondeuses TimeCutter et MX • Moteurs ¹ — Usage commercial	Usage commercial 30 jours Kawasaki – 3 ans Kohler – 90 jours Toro – 90 jours
Tondeuses TITAN – Usage résidentiel ou commercial • Moteurs ¹ — Usage résidentiel ou commercial	3 ans ou 240 heures ³ Kawasaki – 3 ans Kohler – 2 ans
• Châssis	À vie (propriétaire d'origine uniquement) ⁴
Tondeuses TITAN MX – Usage résidentiel ou commercial • Moteurs ¹ — Usage résidentiel ou commercial	3 ans ou 400 heures ³ Kawasaki – 3 ans Kohler – 2 ans
• Châssis	À vie (propriétaire d'origine uniquement) ⁴
Toutes les tondeuses • Accessoires • Batterie	1 an 90 jours, pièces et main-d'œuvre 1 an, pièces seulement
• Courroies et pneus	90 jours

¹Certains moteurs utilisés sur les produits Toro sont couverts par la garantie constructeur du moteur.

²L'usage résidentiel désigne l'utilisation du produit sur le terrain où se trouve votre domicile. L'utilisation dans d'autres lieux est considérée comme un usage commercial, couvert par une garantie limitée.

³Selon la première échéance.

⁴Garantie à vie du châssis – Si le châssis principal, qui est constitué de pièces soudées ensemble pour former la structure du tracteur et sur lequel sont fixés d'autres composants, comme le moteur, se fissure ou est cassé pendant l'utilisation normale, il sera réparé ou remplacé, au choix de Toro, gratuitement dans le cadre de la garantie, pièces et main-d'œuvre comprises. Toute défaillance du châssis causée par un usage incorrect ou abusif et toute défaillance ou réparation requise pour cause de rouille ou de corrosion n'est pas couverte.

Cette garantie couvre le coût des pièces et de la main-d'œuvre, mais le transport est à votre charge.

La garantie sera annulée si le compteur horaire est débranché, modifié ou semble avoir été trafiqué.

Responsabilités du propriétaire

L'entretien de votre produit Toro doit être conforme aux procédures décrites dans le *Manuel de l'utilisateur*. Cet entretien courant est à vos frais, qu'il soit effectué par vous-même ou par un dépositaire-réparateur.

Comment faire intervenir la garantie

Si vous pensez que votre produit Toro présente un vice de matériau ou de fabrication, procédez comme suit :

1. Demandez à un dépositaire-réparateur Toro agréé de prendre en charge votre produit. Pour trouver le dépositaire le plus proche, consultez les *Pages*

Autres pays que les États-Unis et le Canada

Pour les produits Toro achetés hors des États-Unis ou du Canada, demandez à votre distributeur (dépositaire) Toro la police de garantie applicable dans votre pays, région ou état. Si, pour une raison quelconque, vous n'êtes pas satisfait des services de votre distributeur, ou si vous avez du mal à vous procurer les informations de garantie, veuillez contacter l'importateur Toro. En dernier recours, adressez-vous à Toro Warranty Company.

Droit australien de la consommation : Les clients australiens trouveront des informations concernant le Droit australien de la consommation à l'intérieur du carton ou auprès de leur dépositaire Toro local.

Jaunes (sous « Tondeuses à gazon ») ou rendez-vous sur notre site web à www.Toro.com. Vous pouvez aussi appeler les numéros indiqués au point 3 pour consulter notre système permanent de localisation des dépositaires Toro.

2. Lorsque vous vous rendez chez le dépositaire-réparateur, apportez le produit et une preuve d'achat (reçu). Le dépositaire-réparateur diagnostiquera le problème et déterminera s'il est couvert par la garantie.
3. Si, pour une raison quelconque, vous n'êtes pas satisfait du diagnostic de votre dépositaire-réparateur ou des conseils prodigués, n'hésitez pas à nous contacter à l'adresse suivante :

Customer Care Department, RLC Division
Toro Warranty Company
8111 Lyndale Avenue South
Bloomington, MN 55420-1196, États-Unis
Numéro vert : 866-216-6029 (aux États-Unis)
Numéro vert : 866-216-6030 (au Canada)

Ce que la garantie ne couvre pas

Il n'existe aucune autre garantie expresse, à part la garantie spéciale du système antipollution et du moteur pour certains produits. Cette garantie expresse ne couvre pas :

- Les frais normaux d'entretien et de remplacement de pièces, telles que les filtres, le carburant, les lubrifiants, les changements d'huile, les bougies, les filtres à air, l'affûtage des lames/les lames usées sur les tabliers de coupe, le réglage des câbles/de la tringlerie ou le réglage des freins et de l'embrayage.
- Les défaillances de composants dues à une usure normale
- Les produits ou pièces ayant subi des modifications ou un usage abusif, et nécessitant un remplacement ou une réparation en raison d'un accident ou d'un défaut d'entretien.
- Les réparations requises en raison d'un mauvais entretien de la batterie, de l'utilisation de carburant non frais (vieux de plus d'un mois) ou d'une mauvaise préparation de la tondeuse avant toute période de non-utilisation de plus d'un mois.
- Les frais de prise à domicile et de livraison.
- Tout dégât dû à un usage abusif, à un mauvais traitement ou à des accidents.
- Les réparations ou tentatives de réparation par quiconque autre qu'un dépositaire-réparateur Toro agréé.

Conditions générales

Toutes les réparations couvertes par les présentes garanties doivent être effectuées par un dépositaire-réparateur Toro agréé, à l'aide de pièces de rechange agréées par Toro.

The Toro Company et Toro Warranty Company déclinent toute responsabilité en cas de dommages secondaires ou indirects liés à l'utilisation des produits Toro couverts par cette garantie, notamment quant aux coûts et dépenses encourus pour se procurer un équipement ou un service de substitution durant une période raisonnable pour cause de défaillance ou d'indisponibilité en attendant la réparation sous garantie.

Toutes les garanties implicites de qualité marchande (à savoir que le produit est apte à l'usage courant) et d'aptitude à l'emploi (à savoir que le produit est apte à un usage spécifique) sont limitées à la durée de la garantie expresse.

L'exclusion de la garantie des dommages secondaires ou indirects, ou les restrictions concernant la durée de la garantie implicite, ne sont pas autorisées dans certains états et peuvent donc ne pas s'appliquer dans votre cas.

Cette garantie vous accorde des droits spécifiques, auxquels peuvent s'ajouter d'autres droits qui varient selon les états.