



Kit de luces para remolques

Mezcladoras de descarga lateral

Nº de modelo 68062

Form No. 3377-601 Rev B

Instrucciones de instalación

⚠ ADVERTENCIA

CALIFORNIA

Advertencia de la Propuesta 65

Este producto contiene una o más sustancias químicas que el Estado de California considera causantes de cáncer, defectos congénitos o trastornos del sistema reproductor.

Instalación

Piezas sueltas

Utilice la tabla siguiente para verificar que no falta ninguna pieza.

Procedimiento	Descripción	Cant.	Uso
1	Soporte	2	Instale los soportes.
	Perno	4	
	Tuerca	4	
2	Arnés de cables	1	Instale los cables.
	Abrazadera	7	
	Clip para perfil—paralelo	4	
	Clip para perfil – perpendicular	1	
	Taco con brida	2	
	Perno	5	
	Tuerca	5	
	Brida	5	
3	Pasacables	2	Instale las luces.
	Luz	2	
	Soporte de la placa de matrícula	1	
4	Tuerca	4	Instale los reflectores.
	Reflector	2	
	Perno	2	
5	Tuerca	2	Cambie las lámparas.
	No se necesitan piezas	–	



1

Instalación de los soportes

Piezas necesarias en este paso:

2	Soporte
4	Perno
4	Tuerca

Procedimiento

1. Alinee los taladros de un soporte con los taladros del travesaño lateral, debajo de la cubierta (Figura 1).

Nota: En modelos más antiguos, perfora 2 taladros de 7.5 mm (9/32 pulgada) en cada lado del bastidor, con una separación de 5.1 cm (2 pulgadas), para alojar los 2 pernos de montaje de cada soporte.

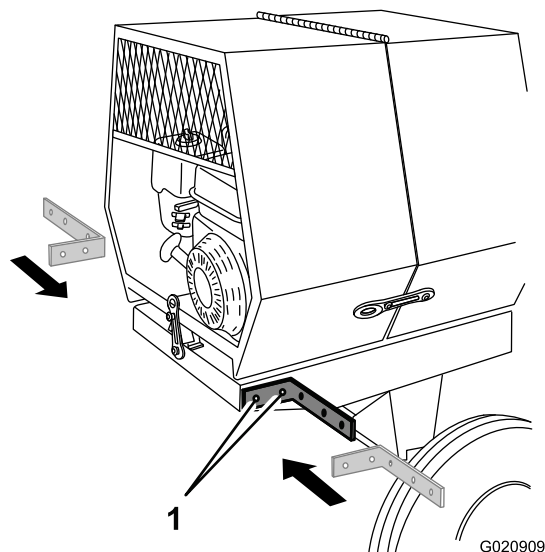


Figura 1

1. Taladros

2. Introduzca un perno a través de cada uno de los 2 taladros del soporte y el bastidor.

3. Instale una tuerca en cada perno.

Nota: Apriete las tuercas y los pernos más tarde, cuando instale las abrazaderas; consulte el paso 4 de 2 Instalación de los cables (página 2).

4. Repita los pasos 1 a 3 en el otro lado de la máquina.

2

Instalación de los cables

Piezas necesarias en este paso:

1	Arnés de cables
7	Abrazadera
4	Clip para perfil—paralelo
1	Clip para perfil – perpendicular
2	Taco con brida
5	Perno
5	Tuerca
5	Brida
2	Pasacables

Procedimiento

Diferentes modelos utilizan un número diferente de fijaciones. Utilice el número de fijaciones que corresponda a su máquina.

1. Introduzca el taco con brida preinstalado (Figura 2) en la sección más corta (con cable amarillo) del arnés de cables en el taladro más próximo a la máquina, en el soporte de la luz izquierda (Figura 3).

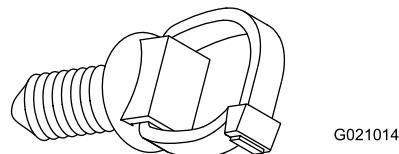


Figura 2

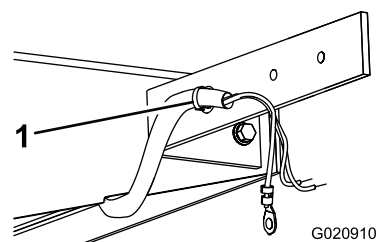


Figura 3

1. Taco con brida

Nota: Asegúrese de que cada lado del arnés de cables va al lado correcto de la máquina. Si intercambia el cableado de las luces, los intermitentes parpadearán en el lado incorrecto.

2. Introduzca el taco con brida preinstalado en la sección más larga (con cable verde) del arnés de cables en el taladro más próximo a la máquina, en el soporte de la luz derecha (Figura 3).

3. Enrute el arnés de cables según se muestra en Figura 4, Figura 7 o Figura 8, dependiendo del modelo.

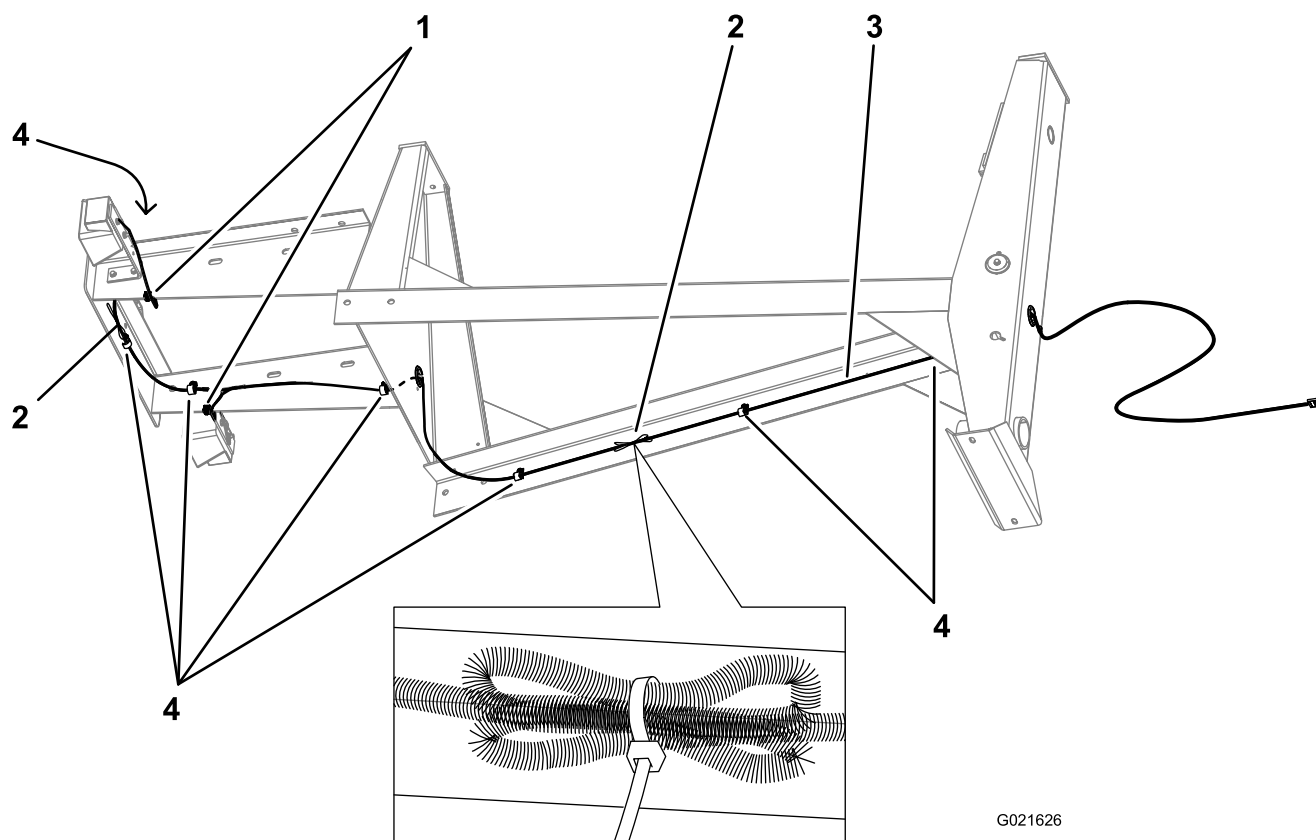


Figura 4

Hormigoneras (parte inferior del bastidor mostrada para mayor claridad)

- | | |
|---------------------|--------------------|
| 1. Clip para perfil | 3. Arnés de cables |
| 2. Cable sobrante | 4. Abrazadera |

Nota: Algunas hormigoneras (Figura 4) tienen un taladro en la parte trasera vertical del bastidor; instale un pasacables en el taladro, pase el arnés de cables a través del pasacables y sujete el arnés de cables introduciendo un taco con brida en el taladro pequeño situado debajo del pasacables (Figura 5). Si la máquina no tiene taladro, pase el arnés de cables por debajo del bastidor, y sujételo con un clip para perfil (Figura 6).

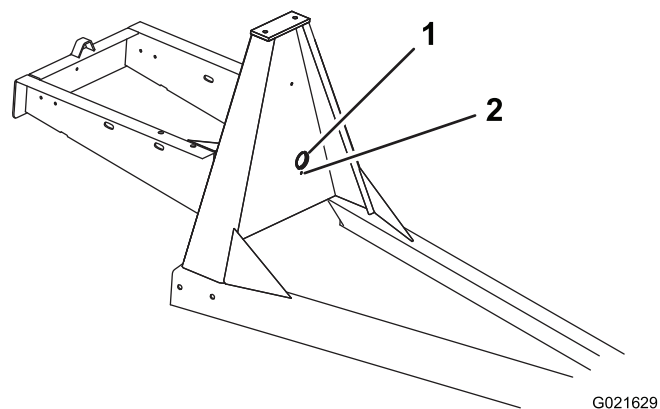


Figura 5

Bastidor con taladro

- | | |
|-------------------------|-----------------------------------|
| 1. Taladro y pasacables | 2. Taladro para el taco con brida |
|-------------------------|-----------------------------------|

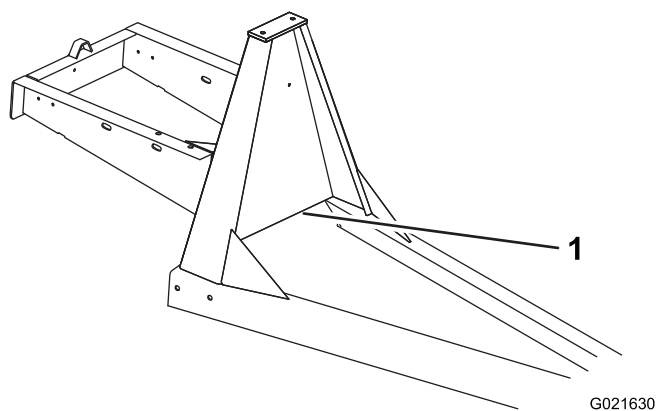


Figura 6
Bastidor sin taladro

1. Posición del clip para perfil

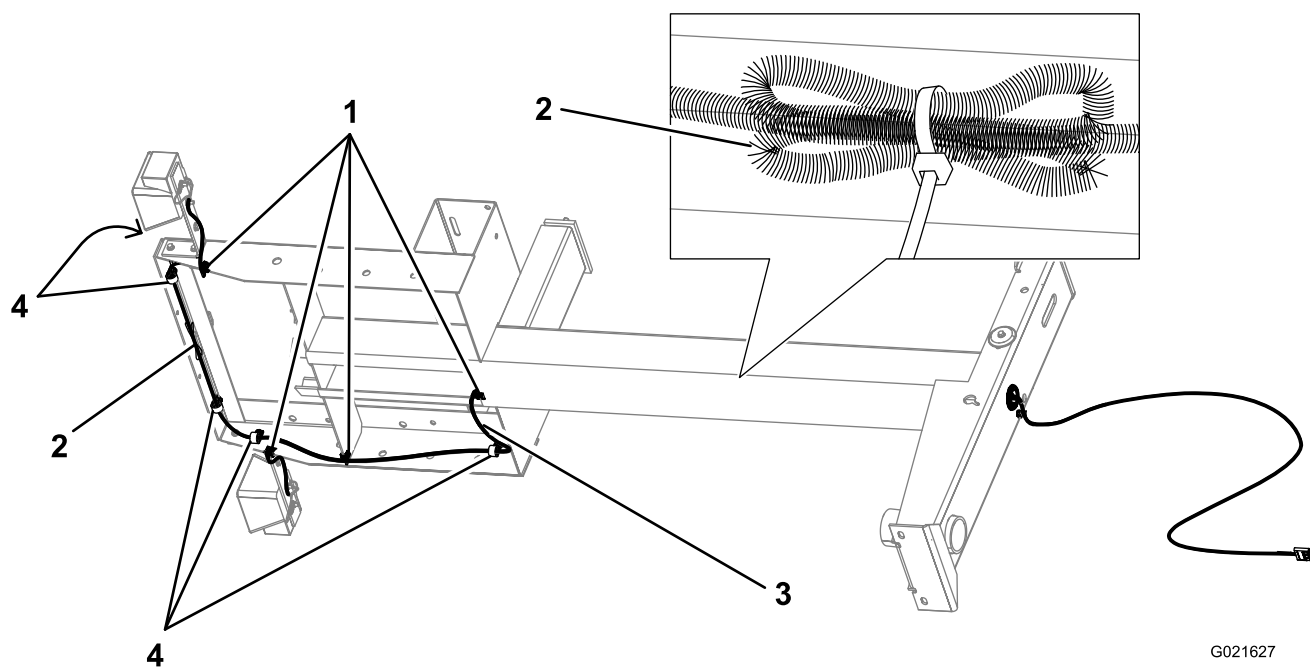


Figura 7

Mezcladoras de mortero con transmisión por correa (parte inferior del bastidor ilustrada para mayor claridad)

- | | |
|---------------------|--------------------|
| 1. Clip para perfil | 3. Arnés de cables |
| 2. Cable sobrante | 4. Abrazadera |

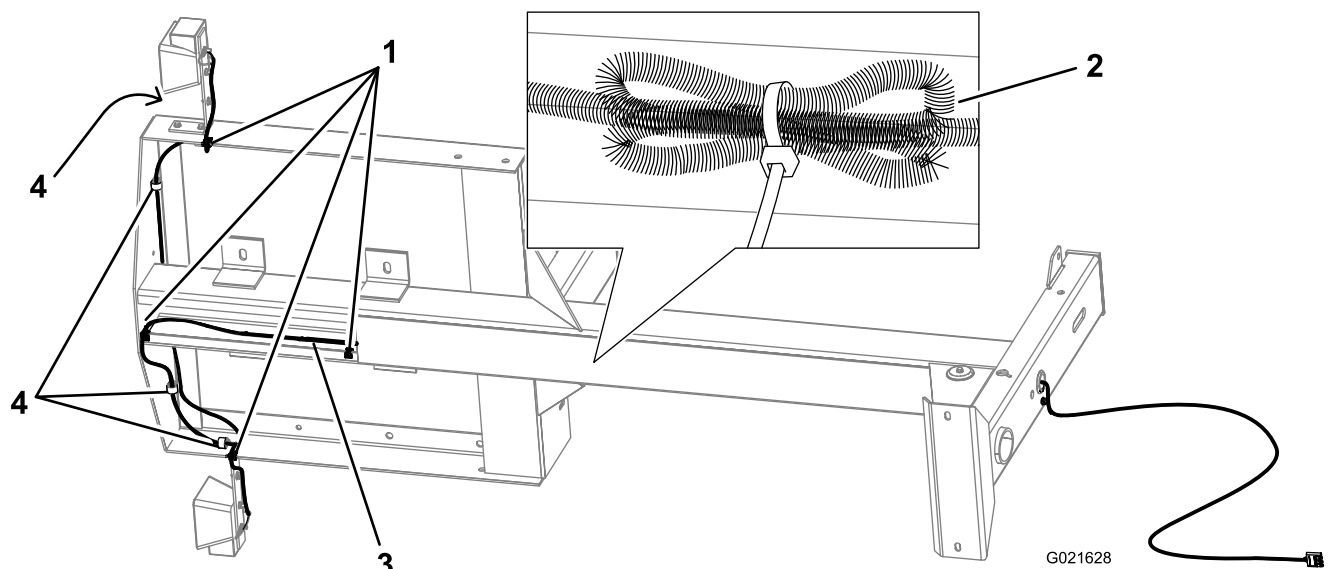


Figura 8

Mezcladoras de mortero con transmisión por caja de engranajes (parte inferior del bastidor ilustrada para mayor claridad)

- | | |
|---------------------|--------------------|
| 1. Clip para perfil | 3. Arnés de cables |
| 2. Cable sobrante | 4. Abrazadera |

4. Utilice abrazaderas y clips para perfil para sujetar el arnés de cables por el interior del bastidor (Figura 9).

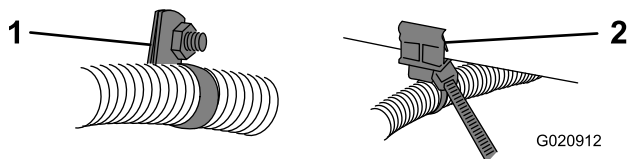


Figura 9

- | | |
|---------------|---------------------|
| 1. Abrazadera | 2. Clip para perfil |
|---------------|---------------------|

Nota: Para utilizar una abrazadera, ábrala y coloque dentro el arnés de cables. Luego apriete la abrazadera para cerrarla. Sujete la abrazadera al bastidor de la máquina con un perno y una tuerca, usando los taladros preperforados del bastidor. Apriete las tuercas y los pernos hasta que estén firmes.

En modelos más antiguos, perfore un taladro de 7.5 mm (9/32 pulgada) para cada perno.

En cada una de las 2 esquinas traseras del bastidor, utilice uno de los pernos y tuercas que sujetan el soporte de la luz para sujetar también una abrazadera (Figura 10).

Nota: Asegúrese de apretar los 2 pernos y tuercas de cada soporte.

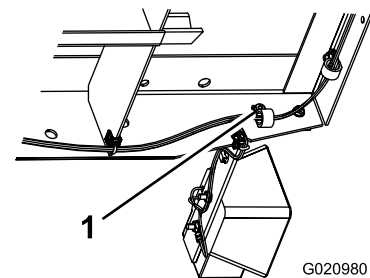


Figura 10

1. Tuerca y perno

Nota: Para utilizar un clip para perfil, colóquelo a presión en el borde del bastidor e inserte una brida por la ranura. Utilice la brida para sujetar el arnés de cables.

5. Pase el extremo delantero del arnés de cables hacia fuera a través del taladro de la parte delantera de la máquina de modo que queden unos 61 cm (24 pulgadas) de holgura más allá del extremo delantero de la barra de remolque (Figura 11).

Nota: En modelos más antiguos, utilice una sierra de copa para perforar un taladro de 4.2 cm (1-5/8 pulgadas) en la pata delantera de la máquina de modo que el arnés de cables salga del bastidor paralelo a los travesaños horizontales del bastidor.

3

Instalación de las luces

Piezas necesarias en este paso:

2	Luz
1	Soporte de la placa de matrícula
4	Tuerca

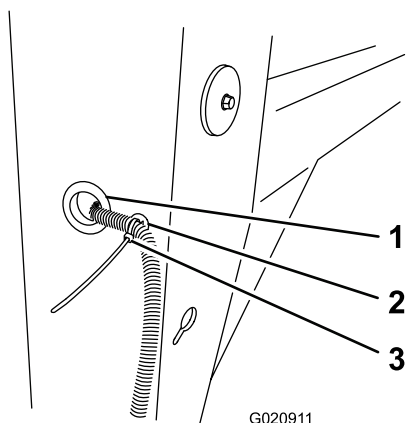


Figura 11

1. Pasacables
2. Taco con brida
3. Brida

6. Coloque el pasacables sobre el conector de 4 pines (Figura 12) del extremo delantero del arnés de cables, e instálelo en el taladro de la pata delantera (Figura 11).



Figura 12

7. Inserte el taco con brida en el taladro pequeño junto al punto donde el cable entra en la pata delantera, e inserte una brida por la ranura.

Nota: Utilice la brida para sujetar el arnés de cables. En modelos más antiguos, perfore un taladro de 7 mm (17/64 pulgada) para el taco con brida.

8. Guarde el cable sobrante de la manera siguiente:
 - En hormigoneras, guarde el cable sobrante en la cara inferior del travesaño izquierdo del bastidor. Utilice bridas para sujetar el cable sobrante a la sección de cable instalada anteriormente.
 - En mezcladoras de mortero, enrolle el cable sobrante y átelo con una brida. Guarde el cable sobrante **dentro** del travesaño central del bastidor, y sujete el cable con otra brida lo más cerca posible del clip para perfil.
 - Si hay un exceso de cable entre la luz izquierda y la luz derecha, átelo con una brida y sujételo con otra brida a una sección de cable instalado anteriormente.

Importante: Asegúrese de que cualquier cable sobrante del arnés de cables está sujeto con bridas y que no puede soltarse.

Procedimiento

1. Monte el soporte de la placa de matrícula en los espárragos de la luz que tiene la lente inferior transparente, de manera que la lente transparente esté orientado hacia el soporte de la placa de matrícula (Figura 13).

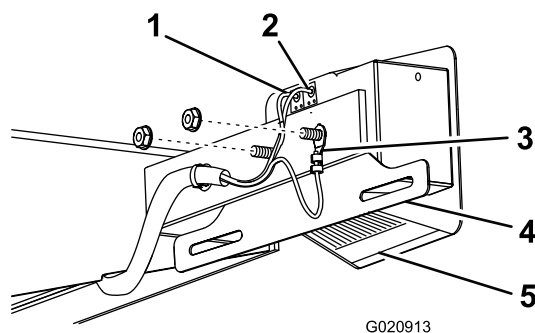


Figura 13

Luz izquierda

1. Cable amarillo – freno e intermitentes
2. Cable marrón – luz trasera
3. Cable blanco – tierra
4. Soporte de la placa de matrícula
5. Lente transparente

Nota: Esta es la luz izquierda, que ilumina la placa de matrícula a través de la lente transparente.

2. Instale la luz introduciendo los espárragos por los taladros del soporte del lado izquierdo de la máquina (Figura 13).
3. Instale el terminal redondo del cable de tierra (blanco) en el espárrago roscado exterior (Figura 13).
4. Instale las tuercas en los espárragos roscados; apriételas a mano para evitar dañar la rosca, luego utilice una llave inglesa para sujetarlos firmemente.

Importante: No apriete demasiado las tuercas, o se romperá la carcasa de plástico.

5. Inserte los cables en los taladros correspondientes de la luz (Figura 13).

Nota: Si es necesario retirar un cable de la luz, introduzca el extremo de un clip en el taladro pequeño, debajo del cable, y tire del cable para retirarlo.

6. Repita los pasos 2 a 5 para la luz del lado derecho de la máquina (Figura 14).

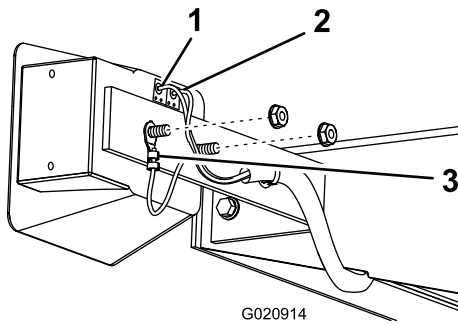


Figura 14
Luz derecha

1. Cable verde – freno e intermitentes
2. Cable marrón – luz trasera
3. Cable blanco – tierra

4

Instalación de los reflectores

Piezas necesarias en este paso:

2	Reflector
2	Perno
2	Tuerca

Procedimiento

1. Alinee el taladro de un reflector con el taladro de un lado de la pata delantera de la máquina (Figura 15).

Nota: En modelos más antiguos, perfore un taladro de 7.5 mm (9/32 pulgada) para cada perno.

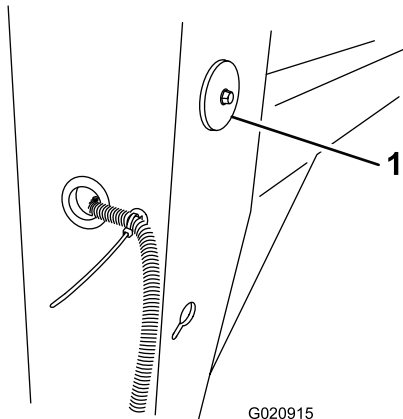


Figura 15

1. Reflector

Nota: En el modelo 68024, monte los reflectores en los soportes triangulares (Figura 16).

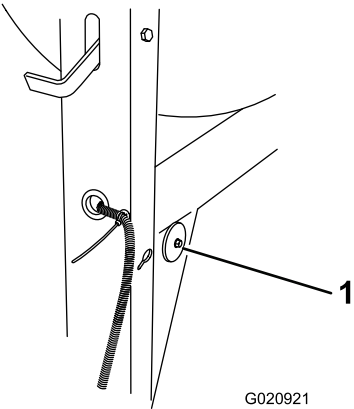


Figura 16
Modelo 68024

1. Reflector
2. Instale un perno a través del reflector y el bastidor, e instale una tuerca en el otro lado.
3. Utilice una llave en el perno y otra llave en la tuerca para apretarlos firmemente.
- Importante:** No apriete demasiado las tuercas y los pernos, o se romperán los reflectores de plástico.
4. Repita los pasos 1 a 3 en el otro lado.

5

Sustitución de las lámparas

No se necesitan piezas

Sustitución de las lámparas orientadas hacia atrás

Nota: La lámpara izquierda orientada hacia atrás ilumina la placa de matrícula.

1. Utilice un destornillador para retirar los 4 tornillos de la lente cuadrada grande de la luz (Figura 17).

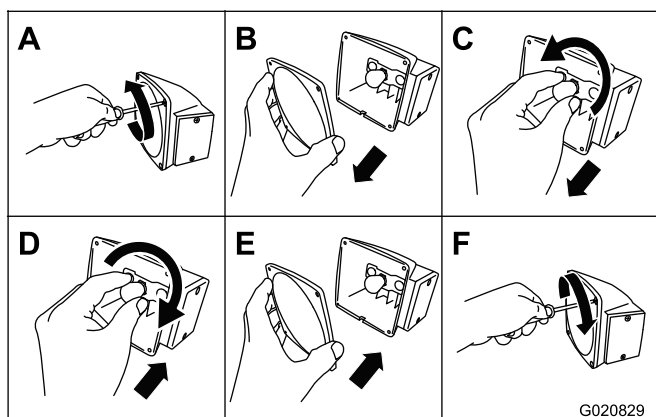


Figura 17

2. Retire la lente (Figura 17).
3. Empuje y gire la lámpara en sentido antihorario para retirarla del zócalo (Figura 17).
4. Coloque una lámpara 1157 nueva a presión en el zócalo, y gírela en sentido horario (Figura 17).
5. Instale la lente y los 4 tornillos (Figura 17).

Sustitución de las lámparas orientadas al lado

1. Utilice un destornillador para retirar los 2 tornillos de la lente rectangular pequeña del lateral de la luz (Figura 18).

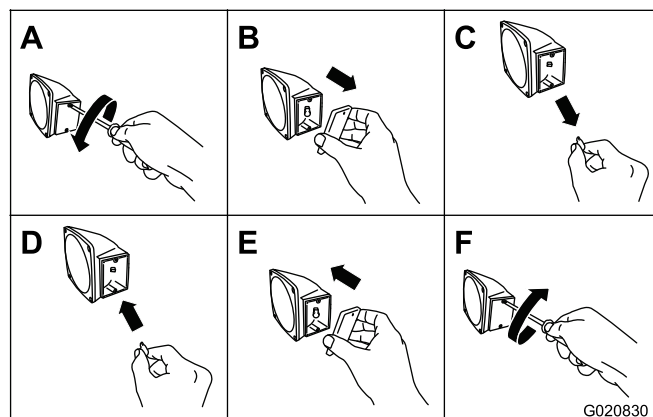


Figura 18

2. Retire la lente (Figura 18).
3. Retire la lámpara del zócalo (Figura 18).
4. Coloque una lámpara 168 nueva en el zócalo (Figura 18).
5. Instale la lente y los 2 tornillos (Figura 18).