



Kit feux de remorque

Malaxeurs à déversement latéral

N° de modèle 68062

Instructions de montage

⚠ ATTENTION

CALIFORNIE Proposition 65 - Avertissement

Ce produit contient une ou des substances chimiques considérées par l'état de Californie comme capables de provoquer des cancers, des anomalies congénitales ou d'autres troubles de la reproduction.

Montage

Pièces détachées

Reportez-vous au tableau ci-dessous pour vérifier si toutes les pièces ont été expédiées.

Procédure	Description	Qté	Utilisation
1	Support Boulon Écrou	2 4 4	Montez les supports.
2	Faisceau de câblage Serre-câble Clip de bord parallèle Clip de bord perpendiculaire Clip sapin Boulon Écrou Serre-câble Passe-câble	1 7 4 1 2 5 5 5 2	Mettez les câbles en place.
3	Feu Support de plaque d'immatriculation Écrou	2 1 4	Montez les feux.
4	Réflecteur Boulon Écrou	2 2 2	Montez les réflecteurs.
5	Aucune pièce requise	—	Remplacez les ampoules des feux.



1

Montage des supports

Pièces nécessaires pour cette opération:

2	Support
4	Boulon
4	Écrou

Procédure

1. Alignez les trous de boulons d'un support sur ceux du longeron de cadre sous le capot (Figure 1).

Remarque: Sur les modèles plus anciens, percez (2) trous de 7,5 mm (9/32 po) espacés de 5,1 cm (2 po) de chaque côté du cadre, pour les 2 boulons de fixation de chaque support.

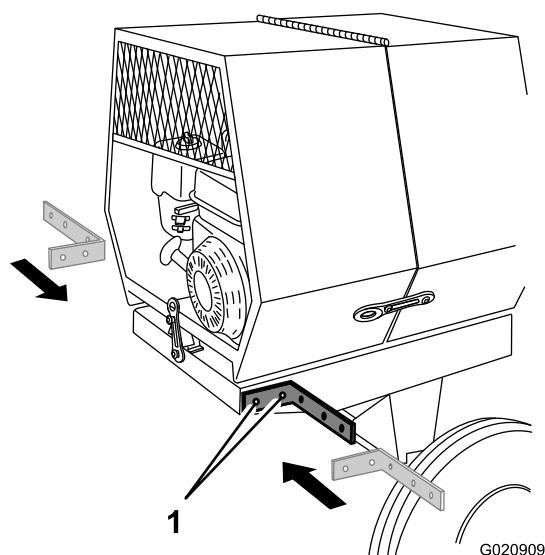


Figure 1

1. Trous de boulons

2. Insérez un boulon dans chacun des 2 trous du support et du cadre.
3. Placez un écrou sur chaque boulon.

Remarque: Serrez ces écrous et boulons ultérieurement, lors du montage des serre-câbles; voir l'opération 4 de 2 Mise en place des câbles (page 2).

4. Répétez les opérations 1 à 3 de l'autre côté de la machine.

2

Mise en place des câbles

Pièces nécessaires pour cette opération:

1	Faisceau de câblage
7	Serre-câble
4	Clip de bord parallèle
1	Clip de bord perpendiculaire
2	Clip sapin
5	Boulon
5	Écrou
5	Serre-câble
2	Passe-câble

Procédure

Le nombre de fixations varie suivant le modèle. Utilisez le nombre correct de fixations pour votre machine.

1. Poussez le clip sapin pré-installé (Figure 2) sur le côté le plus court du faisceau de câblage (avec le câble jaune) dans le trou le plus proche de la machine, du support de feu gauche (Figure 3).

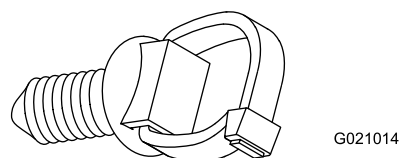


Figure 2

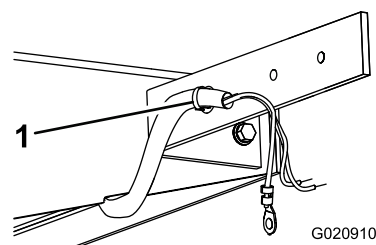


Figure 3

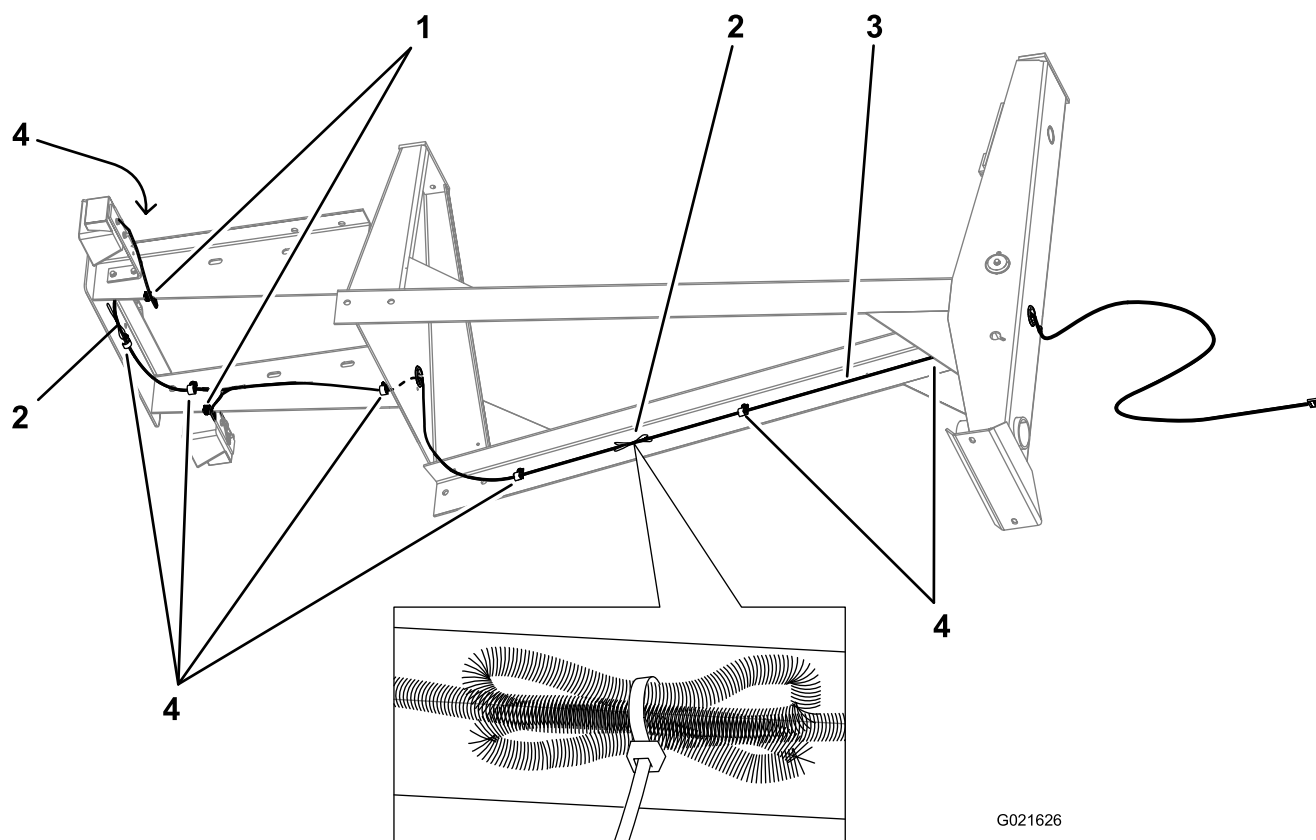
1. Clip sapin

Remarque: Veillez à faire passer chaque côté du faisceau de câblage du bon côté de la machine. Si vous intervertissez le câble des feux, chaque clignotant clignotera du mauvais côté.

2. Poussez le clip sapin pré-installé sur le côté le plus long du faisceau de câblage (avec le câble vert) dans le trou

le plus proche de la machine, du support de feu droit (Figure 3).

3. Acheminez le faisceau de câblage comme montré à la Figure 4, Figure 7, ou Figure 8, selon le modèle.



G021626

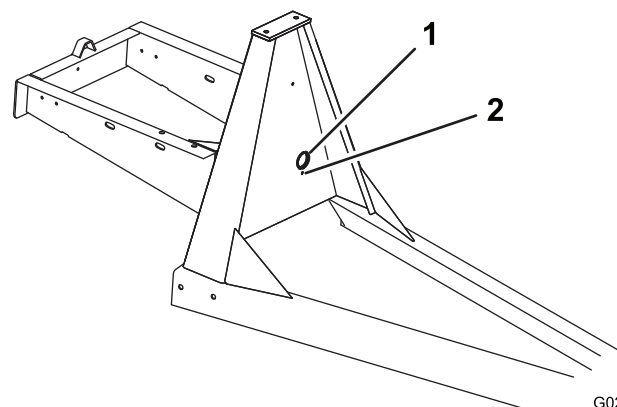
Figure 4

Malaxeurs à béton (face inférieure du cadre montrée pour plus de clarté)

1. Clip de bord
2. Excédent de câble

3. Faisceau de câblage
4. Serre-câble

Remarque: Certains malaxeurs à béton (Figure 4) ont un trou dans la partie verticale arrière du cadre; placez un passe-câble dans ce trou, faites-y passer le faisceau de câblage et fixez le faisceau en poussant un clip sapin dans le petit trou situé sous le passe-câble (Figure 5). Si votre machine n'a pas de trou, faites passer le faisceau de câblage sous le cadre et fixez-le avec un clip de bord (Figure 6).



G021629

Figure 5

Cadre avec trou

1. Trou et passe-câble
2. Trou pour clip sapin

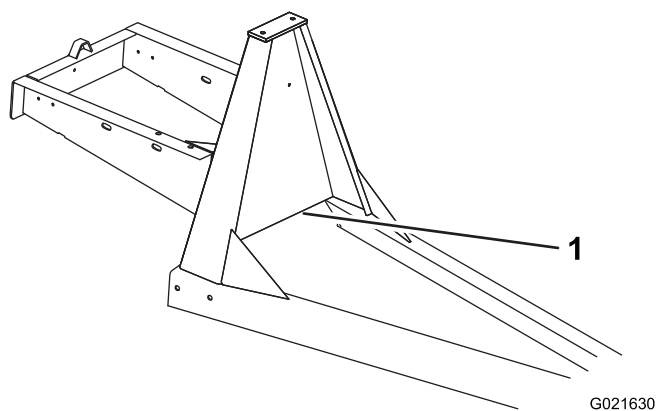


Figure 6
Cadre sans trou

1. Emplacement du clip de bord

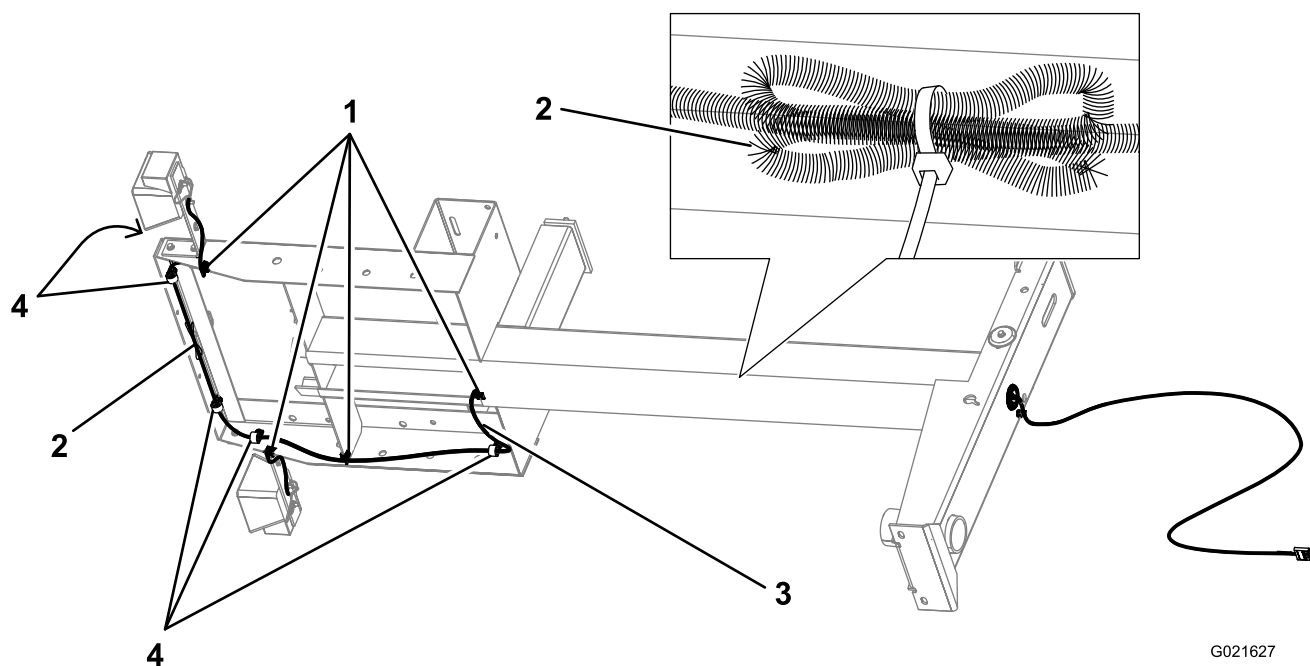


Figure 7

Malaxeurs à mortier à entraînement par courroie (face inférieure du cadre montrée pour plus de clarté)

- | | |
|----------------------|------------------------|
| 1. Clip de bord | 3. Faisceau de câblage |
| 2. Excédent de câble | 4. Serre-câble |

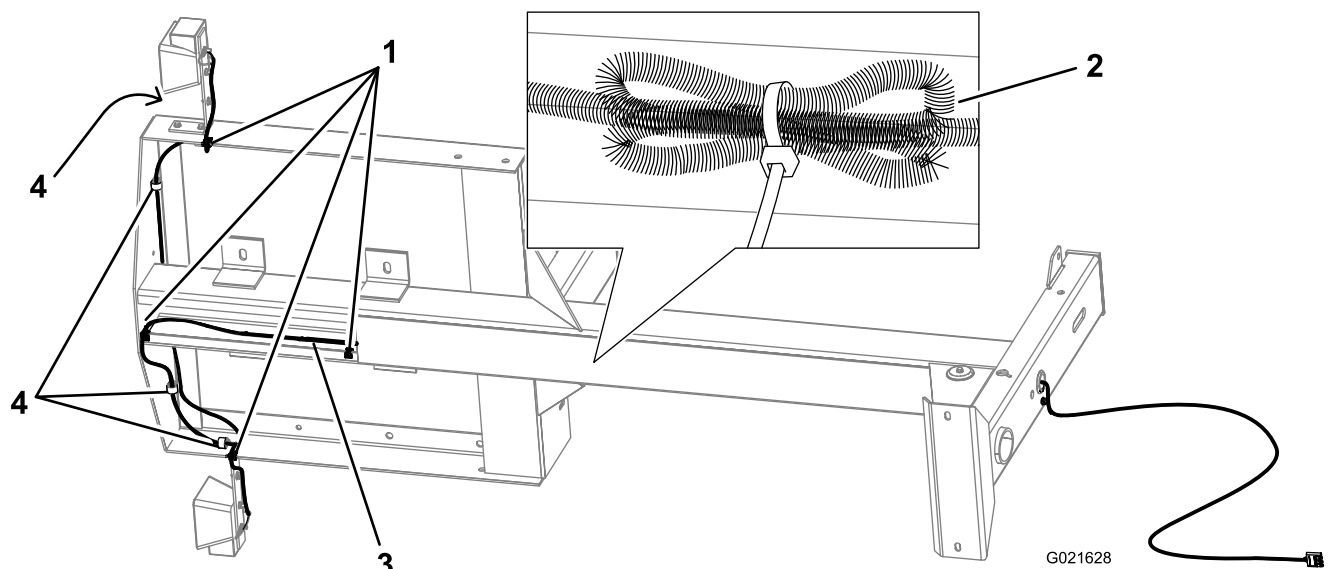


Figure 8

Malaxeur à mortier à réducteur (face inférieure du cadre montrée pour plus de clarté)

- | | |
|----------------------|------------------------|
| 1. Clip de bord | 3. Faisceau de câblage |
| 2. Excédent de câble | 4. Serre-câble |

4. Utilisez des serre-câbles et des clips de bord pour fixer le faisceau de câblage à l'intérieur du cadre (Figure 9).

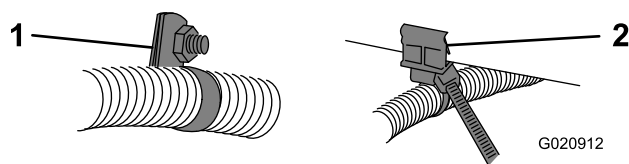


Figure 9

- | | |
|----------------|-----------------|
| 1. Serre-câble | 2. Clip de bord |
|----------------|-----------------|

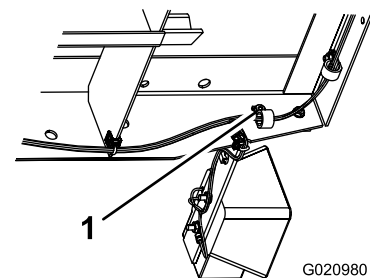


Figure 10

1. Écrou et boulon

Remarque: Pour utiliser un serre-câble, agrandissez-le et placez le faisceau de câblage à l'intérieur. Resserrez-le ensuite. Fixez le serre-câble au cadre de la machine à l'aide d'un écrou et d'un boulon insérés dans les trous pré-percés le long du cadre. Serrez les écrous et boulons jusqu'à ce qu'ils soient bloqués.

Sur les modèles plus anciens, percez un trou de 7,5 mm (9/32 po) pour chaque boulon.

À chaque coin arrière du cadre, utilisez l'écrou et le boulon de fixation du support de feu pour fixer également un serre-câble (Figure 10).

Remarque: Assurez-vous de serrer les 2 écrous et boulons pour chaque support.

Remarque: Pour utiliser un clip de bord, poussez-le en position sur le bord du cadre et insérez un câble dans la fente. Attachez le câble avec le serre-câble.

5. Tirez l'avant du faisceau de câblage à travers le trou du montant avant de la machine de sorte à laisser un mou de 61 cm (24 po) au-delà du montant de remorquage (Figure 11).

Remarque: Sur les modèles plus anciens, utilisez une scie à trous pour percer un trou de 4,2 cm (1-5/8 po) dans le montant avant de la machine, pour que le faisceau de câblage puisse sortir du cadre dans l'alignement des longerons horizontaux du cadre.

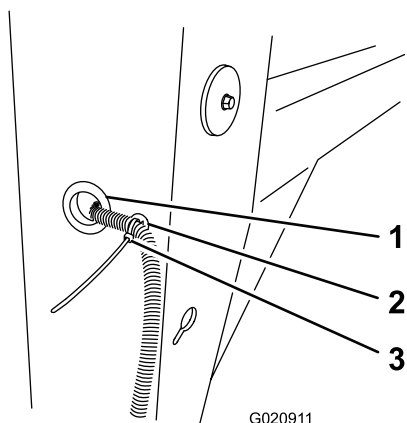


Figure 11

1. Passe-câble
2. Clip sapin
3. Serre-câble

6. Glissez le passe-câble par dessus le connecteur à 4 broches (Figure 12) à l'avant du faisceau de câblage, et placez-le dans le trou du montant avant (Figure 11).



Figure 12

7. Poussez le clip sapin dans le petit trou près du point d'entrée du câble dans le montant avant, et insérez un serre-câble dans la fente.

Remarque: Attachez le câble avec le serre-câble.

Sur les modèles plus anciens, percez un trou de 7 mm (17/64 po) pour le clip sapin.

8. Rangez l'excédent de câble comme suit :
 - Pour les malaxeurs à béton, rangez l'excédent de câble sous le longeron gauche du cadre. Attachez l'excédent de câble à un câble installé précédemment avec des serre-câbles.
 - Pour les malaxeurs à mortier, enroulez l'excédent de câble et attachez-le avec un serre-câble. Rangez le câble enroulé **à l'intérieur** du longeron central du cadre, et attachez-le avec un autre serre-câble aussi près que possible du clip de bord.
 - S'il reste un excédent de câble entre les feux droit et gauche, enroulez-le et attachez-le avec un serre-câble, puis servez-vous d'un autre serre-câble pour l'attacher à un câble installé précédemment.

Important: Veillez à bien attacher tout excédent de câble avec des serre-câbles et assurez-vous qu'ils ne pourront pas se détacher.

3

Montage des feux

Pièces nécessaires pour cette opération:

2	Feu
1	Support de plaque d'immatriculation
4	Écrou

Procédure

1. Placez le support de plaque d'immatriculation sur les tiges de montage du feu à verre inférieur transparent, de sorte que le verre transparent soit face au support de la plaque d'immatriculation (Figure 13).

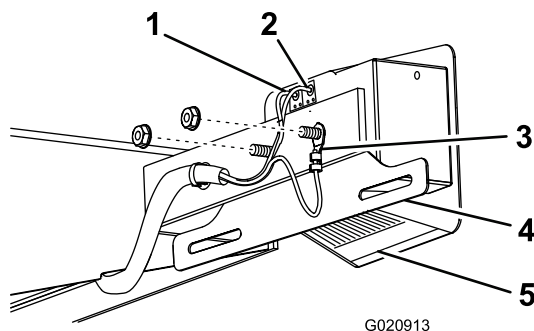


Figure 13
Feu gauche

1. Câble jaune – feu stop et clignotant
2. Câble marron – feu arrière
3. Câble blanc – masse
4. Support de plaque d'immatriculation
5. Verre transparent

Remarque: Il s'agit du feu gauche qui éclaire la plaque d'immatriculation par le verre transparent.

2. Montez le feu de sorte que les tiges de montage s'engagent dans les trous du support sur le côté gauche de la machine (Figure 13).
3. Placez la cosse ronde du câble de masse (blanc) sur la tige filetée extérieure (Figure 13).
4. Vissez les écrous sur les tiges filetées; serrez-les à la main pour éviter de fausser le filetage, puis finissez de les serrer avec une clé.

Important: Ne serrez pas les écrous excessivement pour ne pas casser le boîtier en plastique.

5. Poussez les câbles dans les trous appropriés du feu (Figure 13).

Remarque: S'il est nécessaire de retirer un câble du feu, insérez un trombone dans le petit trou situé sous le câble et faites sortir le câble en le tirant.

- Répétez les opérations 2 à 5 pour le feu sur le côté droit de la machine (Figure 14).

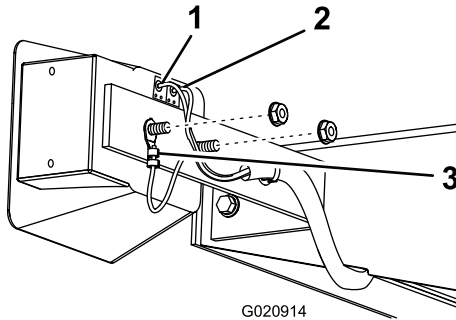


Figure 14
Feu droit

- Câble vert – feu stop et clignotant
- Câble marron – feu arrière
- Câble blanc – masse

4

Montage des réflecteurs

Pièces nécessaires pour cette opération:

2	Réflecteur
2	Boulon
2	Écrou

Procédure

- Alignez le trou d'un réflecteur sur le trou d'un côté du montant avant sur la machine (Figure 15).

Remarque: Sur les modèles plus anciens, percez un trou de 7,5 mm (9/32 po) pour chaque boulon.

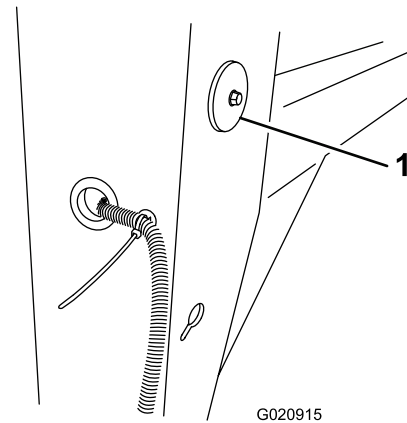


Figure 15

- Réflecteur

Remarque: Pour le modèle 68024, montez les réflecteurs sur les supports triangulaires (Figure 16).

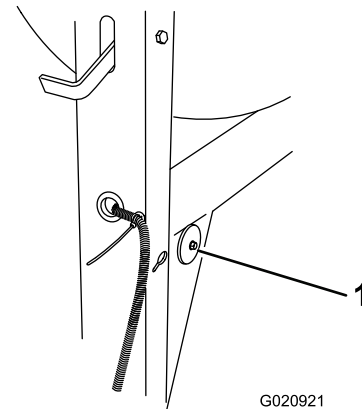


Figure 16
Modèle 68024

- Réflecteur
- Insérez un boulon dans le réflecteur et le cadre, et vissez un écrou de l'autre côté.
- Bloquez le boulon avec une clé et serrez l'écrou à l'aide d'une autre clé jusqu'à ce qu'ils soient solidement serrés.

Important: Ne serrez pas les écrous et boulons excessivement pour ne pas casser les réflecteurs en plastique.

- Répétez les opérations 1 à 3 pour l'autre côté.

5

Remplacement des ampoules des feux

Aucune pièce requise

Remplacement des ampoules arrière

Remarque: L'ampoule arrière gauche éclaire aussi la plaque d'immatriculation.

1. À l'aide d'un tournevis, retirez les 4 vis du grand verre carré sur le feu (Figure 17).

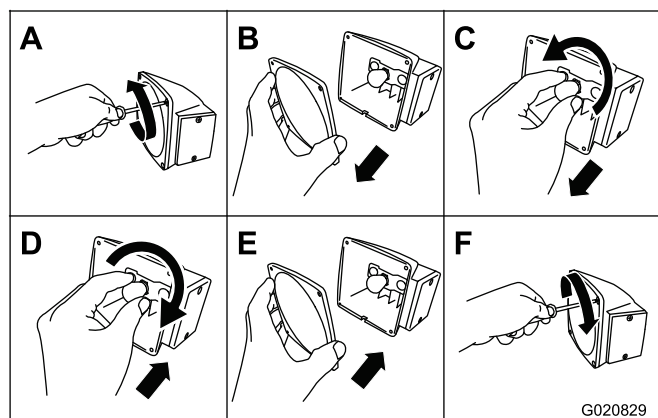


Figure 17

2. Déposez le verre (Figure 17).
3. Poussez sur l'ampoule et tournez-la dans le sens antihoraire pour la retirer de la douille (Figure 17).
4. Poussez une ampoule neuve 1157 dans la douille et tournez-la dans le sens horaire pour la bloquer en place (Figure 17).
5. Reposez le verre et les 4 vis (Figure 17).

Remplacement des ampoules latérales

1. À l'aide d'un tournevis, retirez les 2 vis du petit verre rectangulaire sur le côté du feu (Figure 18).

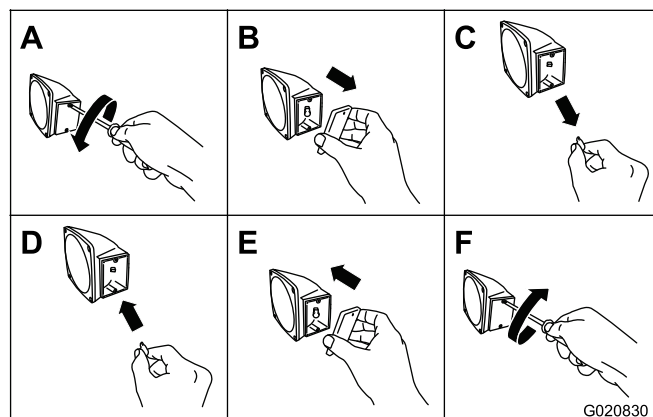


Figure 18

2. Déposez le verre (Figure 18).
3. Sortez l'ampoule de la douille (Figure 18).
4. Poussez une ampoule neuve 168 dans la douille (Figure 18).
5. Reposez le verre et les 2 vis (Figure 18).